

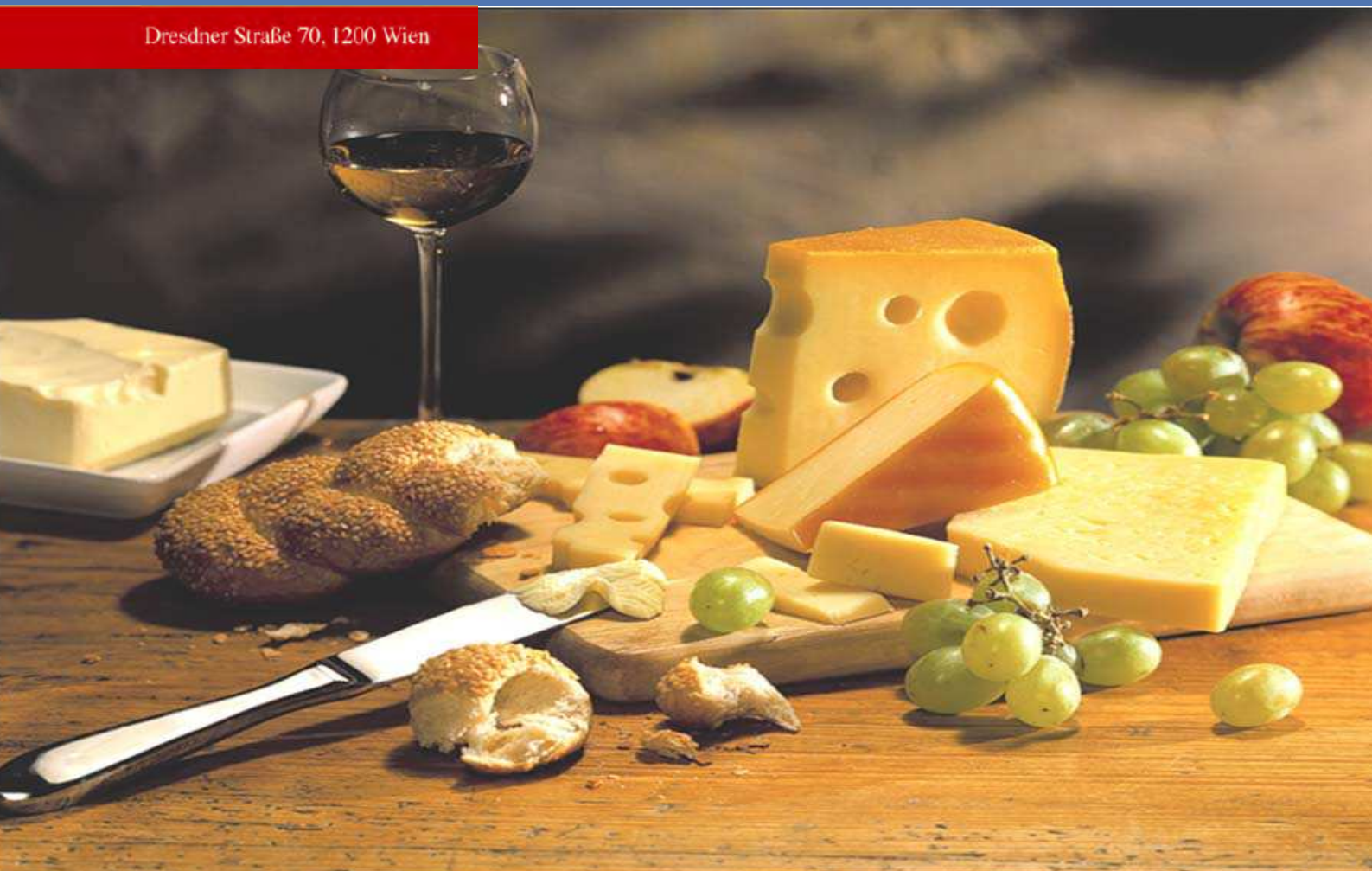


**AMA**  
AgrarMarkt *Austria*

K-Ö  
Gemäß § 3 Abs. 1 Z 1 des AMA-Gesetzes 1992 (BGBl. Nr. 376/1992 i.d.g.F.)  
Quality Austria - Zertifiziertes Qualitätsmanagement-System nach ÖNORM EN ISO 9001 REG. Nr. 01537/0  
CIS – Zertifiziertes Informationssicherheits-Managementsystem nach ISO/IEC 27001 REG Nr. 35/0

[www.ama.at](http://www.ama.at)

Dresdner Straße 70, 1200 Wien



# Marktbericht

MILCH UND MILCHPRODUKTE | Ausgabemonat August 2013

5. AUSGABE 2013

Marktübersicht

Markt Österreich

Preisbericht Österreich

Markt und Preise International

## **INHALT**

<b>I.....</b>	<b>MARKTÜBERSICHT.....</b>	<b>3</b>
<b>II.....</b>	<b>MARKT ÖSTERREICH.....</b>	<b>5</b>
	A) Milchanlieferung .....	5
	B) Produktion .....	7
<b>III.....</b>	<b>PREISBERICHT ÖSTERREICH.....</b>	<b>9</b>
	C) Erzeugermilchpreiserhebung ab Hof.....	9
<b>IV.....</b>	<b>GRAFIKEN ÖSTERREICH.....</b>	<b>10</b>
	D) Milchanlieferung in Österreich im Tagesdurchschnitt .....	10
	E) Durch. Fett- und Eiweißgehalt der österreichischen Anlieferungsmilch (in %) .....	11
	F) Erzeugermilchpreis ab Hof – Österreich .....	11
	G) Qualitätsergebnisse der Anlieferungsmilch Österreich – Keimzahl .....	12
	H) Qualitätsergebnisse der Anlieferungsmilch Österreich - Somatische Zellen .....	12
	I) Exporte/Ausfuhren aus Österreich in alle Länder .....	13
	J) Importe/Einfuhren nach Österreich von allen Ländern.....	13
<b>V.....</b>	<b>MARKT UND PREISE INTERNATIONAL.....</b>	<b>14</b>
	K) Erzeugermilchpreise ab Hof – Österreich im Vergleich mit Deutschland und Bayern.....	14
	L) Erzeugermilchpreis ab Hof – Übersicht ausgewählter EU-Länder.....	14
	M) Private Lagerhaltung Butter – EU-Einlagerungsmengen (in t) .....	15
	N) Übersicht EU-Produktpreise (28. Kalenderwoche 2013) .....	15
	O) Notierungen Milchprodukte Neuseeland .....	16
	P) Notierungen Milchprodukte Kempten und Hannover .....	17
<b>VI.....</b>	<b>GRAFIKEN INTERNATIONAL.....</b>	<b>18</b>
	Q) Anlieferungs-/Produktionsentwicklung EU-28 .....	18
	R) Anlieferungs-/Produktionsentwicklung EU-28 .....	18
	S) Erzeugermilchpreise ab Hof - EU-28.....	19
	T) EU-Blockbutterpreise (25 kg) .....	19
	U) Marktpreise Butter international .....	20
	V) Marktpreise Cheddar international .....	20
	W) Marktpreise Vollmilchpulver international.....	21
	X) Marktpreise Magermilchpulver international .....	21
	Y) Internationaler Handel - Exporte und Importe - Butter .....	22
	Z) Internationaler Handel - Exporte und Importe - Käse.....	22
	AA) Internationaler Handel - Exporte und Importe - Vollmilchpulver .....	23
	BB) Internationaler Handel - Exporte und Importe - Magermilchpulver .....	23

## I MARKTÜBERSICHT

### Österreichischer Milchmarkt

#### Milchanlieferung nähert sich dem Vorjahresniveau

Österreichs Landwirte lieferten seit Anfang des Jahres weniger Milch als im Vorjahr an ihre Molkeereien und Käseereien. Erst seit der 1. Julidekade scheint eine Trendumkehr in Sicht zu sein und die Milchanlieferung nähert sich dem Vorjahresniveau. Da der Erzeugerpreis stabil in die Zukunft blickt, wird das die Milchanlieferung beeinflussen und diesen Trend voraussichtlichen verstärken.

#### Erneut gestiegener Erzeugermilchpreis

Der seit Jahresbeginn zu beobachtende Aufwärtstrend beim Erzeugermilchpreis hält weiter an. Im Juni 2013 wurden durchschnittlich 36,83 Cent/kg für die Milch bezahlt (netto, 4,2 Fett, 3,4 Eiweiß) – so viel wie schon seit eineinhalb Jahren nicht.

Die Aussichten für die nächsten Monate bleiben optimistisch. Die zwei größten Molkereien in Österreich haben bereits für August 2013 eine Anhebung des Erzeugermilchpreises bekanntgegeben.

Auch die Erzeugermilchpreise in anderen Mitgliedstaaten sind im Vergleich zum Vorjahr überwiegend steigend.

#### Molkereilandschaft im Wandel

Wie jedes Jahr wurde auch heuer wieder die Anzahl der milchwirtschaftlichen Unternehmen (Bearbeitungs- und Verarbeitungsbetriebe) erhoben.

Mit **Stichtag 01.01.2013** wurden 90 Unternehmen (Bearbeitungs- und Verarbeitungsbetriebe) gezählt. Gegenüber dem Vorjahr wurden 2 Unternehmen geschlossen, 4 kamen neu hinzu. Zwei davon befinden sich in der Steiermark, eines in Tirol und eines in Vorarlberg.

Bei den Betriebsstätten kam es zu einem deutlicheren Rückgang. Die Anzahl verringerte sich von 107 (01.01.2012) auf 98 Betriebsstätten. Dies ist wahrscheinlich auf den Strukturwandel zurückzuführen.

Die Summe der Sammelstellen, das sind jene Käufer, die Milch von Landwirten übernehmen ohne sie selbst zu verarbeiten, hat sich um eine Sammelstelle verringert, somit gibt es nun 12.

Der Anteil der Milchanlieferung an die drei größten Molkereien steigerte sich von 48 % im Jahr 2005 auf 62 % im Jahr 2012.

#### Milchwirtschaftliche Tagung im schönen Südtirol

Die Österreichische Milchwirtschaftliche Tagung wird von der BAM Rotholz in Zusammenarbeit mit dem Verein zur Förderung der österreichischen Milchwirtschaft ausgerichtet.

Die Österreichische Milchwirtschaftliche Tagung gilt als traditionsreichste Veranstaltung des Jahres und ist Treffpunkt der gesamten österreichischen Milchwirtschaftsprominenz.

Die Veranstaltung wird an zwei Halbtagen abgehalten.

- 1. Halbtag: aktuelle agrar- und wirtschaftspolitische Themen
- 2. Halbtag: chemische, mikrobiologische und rechtliche Fragestellungen
- Termin: 19. bis 20. September 2013
- Generalthema: Milchwirtschaft im Alpenraum
- Gastgeber: Sennereiverband Südtirol
- Tagungsort: Hotel Grüner Baum Brixen

Für nähere Informationen klicken Sie bitte hier: <http://www.bam-rotholz.at/veranstaltungen/oemt.html>

## Internationaler Milchmarkt

### Schwung am EU-Milchmarkt

Die weltweite gute Lage des Milchmarktes spiegelt sich auch in der EU wider.

Die Erzeugermilchpreise sind auf einem hohen Niveau und übertrafen im Mai 2013 das Vorjahresmonat um 10 % bei einem gewichteten Durchschnittspreis von 34,26 Cent/kg (tatsächliche Inhaltsstoffe).

Die Preise von EU-Milchprodukten liegen etwas und zum Teil deutlich über dem Niveau der letzten 3 Jahre. Dies kann bei allen wichtigen Erzeugnissen beobachtet werden: Vollmilch-, Magermilch-, Molkepulver, Butter, Cheddar und Edamer.

Beinahe in allen wichtigen Erzeuger- bzw. Exportländern ist die Milchanlieferung rückläufig.

In der EU-28 (inkl. Kroatien) wurde im Zeitraum Jänner bis April 2013 um 2,7 % weniger Milch angeliefert als von Jänner bis April 2012. In beinahe allen Mitgliedstaaten war die Anlieferungsmenge geringer als im Vorjahr. Ausnahme waren nur Estland (+ 5,1 %), Griechenland (+ 2,9 %), Lettland (+ 2,1 %), die Niederlande (+ 0,3 %) und Deutschland (+ 0,1 %).

Quelle der Daten: EU DG Agri

### EU: Buttereinlagerungen deutlich unter dem Vorjahr

Von Anfang März bis Mitte Juli 2013 wurden 73.504 t Butter in die privaten Lager der Verarbeitungsbetriebe eingelagert. Die Menge ist um ein Drittel geringer als im Vorjahr.

Davon wurden in Österreich im selben Zeitraum 400 t Butter eingelagert.

Zurückzuführen ist dies wahrscheinlich auf die gute Marktlage und das erhöhte Preisniveau.

Diese Maßnahme soll helfen, bei einem übermäßigen Angebot Butter vom Markt zu nehmen und somit die Butterpreise etwas zu entlasten. Da aber heuer die Marktlage gut ist, spiegelt sich dies in einer geringeren Einlagerungsmenge wieder.

Der Einlagerungszeitraum beginnt am 01. März und endet am 15. August 2013. Die Auslagerungen können somit ab 16. August 2013 erfolgen. Die Beihilfe wird für eine Mindestlagerdauer von 90 bis zu einer Höchstlagerdauer von 210 Tagen gewährt.

Quelle der Daten: EU DG Agri

### Hohes Niveau bei Spotmilchpreisen

Seit Mai 2013 sind die Spotmilchpreise in Lodi (IT) immer weiter gestiegen und liegen Ende Juli 2013 zwischen EUR 46,40 und 47,43/100 Liter (3,6 % Fett, ab Molkerei, ohne Steuer). Somit kostete die Spotmilch um 3,1 % mehr als im Vormonat bzw. um 23,4 % mehr als im Vorjahr.

Betrachtet man die einzelnen Monate von 2013 verteuerte sich die Milch am Spotmarkt um 8 bis 35 % gegenüber dem vergleichbaren Vorjahrespreis.

Auch am niederländischen Spotmarkt wird von hohen Preisen um mehr als 40 Cent/kg bei 4,4 % Fett, ab Rampe Molkerei berichtet.

Für die nächsten Wochen wird eine weitere stabile Marktlage erwartet.

Quelle: CLAL, it

## II MARKT ÖSTERREICH

### A) Milchanlieferung

nach dem Standort der Bearbeitungs- und Verarbeitungsbetriebe

#### 1. Milchanlieferung aktuelle Dekade (in t)

In den Unternehmen wird Milch in unterschiedlichem Ausmaß aus verschiedenen Bundesländern erfasst. Auch die Milchströme ändern sich von Zeit zu Zeit in Hinblick auf die übernehmenden Standorte. Ein Vergleich der Bundesländerergebnisse wäre dadurch erschwert bzw. sogar unmöglich gemacht. **Aus diesem Grund wurde die Auswertung auf Basis der Dekadenmeldung für manche Bundesländer in Regionen eingeteilt.**

	19. Dekade (01.-10.07.)			1. - 19. Dekade (01.01.-10.07.)		
	2012	2013	%	2012	2013 #	%
NÖ, OÖ	42.662	42.543	-0,3	835.348	816.444	-2,3
Salzburg	10.160	10.359	+2,0	210.224	205.830	-2,1
Steiermark, Kärnten	16.740	16.416	-1,9	335.024	323.265	-3,5
Tirol	7.926	7.910	-0,2	180.365	176.844	-2,0
Vorarlberg	3.144	3.060	-2,7	83.674	80.070	-4,3
Österreich	80.632	80.288	-0,4	1.644.635	1.602.454	-2,6

Quelle: AMA Dekadenmeldung

# nicht schaltjahrbereinigt, schaltjahrbereinigt Österreich - 2,1 %

#### 2. Übersicht Bio- und Heumilchanlieferung Juni 2013

Es sind nur jene Mengen von Bio- und Heumilch berücksichtigt, für die auch ein Bio- bzw. Heumilchzuschlag an die Landwirte bezahlt wird. Darüber hinaus gibt es auch Bio- und Heumilch, die jedoch im Rahmen der Milchsammlung mit konventioneller Milch miterfasst und zu konventionellen Produkten verarbeitet wird. Für diese Milch wird auch kein Bio- bzw. Heumilchzuschlag bezahlt.

Bundesland	Gesamte Milchanlieferung	Biomilchanlieferung	Anteil Biomilchanl. an der ges. Milchanl.	Biomilch Zuschlag	Biomilch Zuschlag
	in t	in t	in %	in Cent/kg	in EUR
NÖ	45.504	4.772	10,5	5,84	278.935
Oberösterr.	81.143	7.088	8,7	4,76	337.661
Salzburg	31.417	12.380	39,4	6,99	864.844
Steiermark	35.600	5.121	14,4	7,17	367.216
Kärnten	15.315	2.037	13,3	6,61	134.718
Tirol	25.867	4.709	18,2	7,79	366.592
Vorarlberg	10.911	791	7,3	6,49	51.313
Österreich	245.756	36.897	15,0	6,51	2.401.281

Bundesland	Gesamte Milchanlieferung	Heumilchanlieferung	Anteil Heumilchanl. an der ges. Milchanl.	Heumilch Zuschlag	Heumilch Zuschlag
	in t	in t	in %	in Cent/kg	in EUR
NÖ	45.504	0	--	--	--
Oberösterr.	81.143	1.838	2,3	3,67	67.368
Salzburg	31.417	9.498	30,2	3,61	343.219
Steiermark	35.600	1.974	5,5	3,49	68.789
Kärnten	15.315	0	--	--	--
Tirol	25.867	12.951	50,1	3,45	446.983
Vorarlberg	10.911	4.276	39,2	3,44	147.077
Österreich	245.756	30.536	12,4	3,52	1.073.435

Quelle: AMA Monatsmeldung

Anmerkung: Die Bio- bzw. Heumilchanlieferung ist in der Spalte „Gesamte Milchanlieferung“ enthalten.

### 3. Milchanlieferung im Zwölf-Monatszeitraum (in t)

#### *nach dem Standort der Bearbeitungs- und Verarbeitungsbetriebe*

In den Unternehmen wird Milch in unterschiedlichem Ausmaß aus den verschiedenen Bundesländern angeliefert. Die Anlieferungsmengen sind nach dem Standort der übernehmenden Betriebstätten im jeweiligen Bundesland zugeordnet.

<b>Anlieferung in t (nicht fettkorrigiert)</b>					
<b>Bundesland</b>	April 2013	Mai 2013	Juni 2013	Summe ZMZ*	
NÖ	46.515	49.089	45.504	141.108	
OÖ	82.729	87.467	81.143	251.339	
Salzburg	33.174	35.948	31.417	100.538	
Steiermark	36.437	38.714	35.600	110.751	
Kärnten	16.729	17.190	15.315	49.234	
Tirol	29.502	30.438	25.867	85.808	
Vorarlberg	13.710	14.306	10.911	38.926	
Österreich	258.796	273.151	245.756	777.704	

ZMZ = Zwölf-Monatszeitraum (April 2013 bis März 2014)

<b>Veränderung in %</b>					
<b>Bundesland</b>	April 2013 : April 2012	Mai 2013 : Mai 2012	Juni 2013 : Juni 2012	Veränderung % ZMZ*	
NÖ	-2,5	-2,1	-3,7	-2,8	
OÖ	-2,5	-2,5	-3,5	-2,8	
Salzburg	-2,5	-2,3	-3,5	-2,8	
Steiermark	-4,0	-4,3	-5,2	-4,5	
Kärnten	-1,8	-2,5	-2,3	-2,2	
Tirol	-1,4	-1,9	-1,9	-1,7	
Vorarlberg	-4,9	-2,2	-0,7	-2,8	
Österreich	-2,7	-2,6	-3,4	-2,9	

Quelle: AMA Monatsmeldung

## B) Produktion

### 1. Produktion flüssige Milchprodukte, Butter, Käse und Topfen gegliedert nach Produktgruppen (in t)

Produkt	Mai			Jänner bis Mai		
	2012	2013	%	2012	2013	%
Trinkmilch frisch	13.508	11.932	-11,7	68.713	59.984	-12,7
Trinkmilch ESL („länger-frisch“)	21.011	22.516	+7,2	104.410	112.535	+7,8
UHT-Milch	32.533	31.301	-3,8	154.456	157.306	+1,8
Mischtrunk inkl. ESL	26.576	25.856	-2,7	120.373	118.724	-1,4
Mischtrunk UHT	1.882	1.794	-4,7	6.461	7.247	+12,2
<b>Summe Trinkmilch und Mischtrunk</b>	<b>95.510</b>	<b>93.398</b>	<b>-2,2</b>	<b>454.414</b>	<b>455.795</b>	<b>+0,3</b>
Schlagobers (inkl. ESL & UHT)	3.548	4.454	+25,5	16.034	19.173	+19,6
Kaffeeobers (inkl. UHT-Kaffeeobers)	232	239	+3,1	1.114	1.116	+0,2
Sauerrahm	2.032	2.034	+0,1	8.946	9.094	+1,7
<b>Summe Schlagobers, Kaffeeobers, Sauerrahm</b>	<b>5.812</b>	<b>6.727</b>	<b>+15,7</b>	<b>26.095</b>	<b>29.383</b>	<b>+12,6</b>
<b>Summe flüssige Milchprodukte</b>	<b>101.322</b>	<b>100.125</b>	<b>-1,2</b>	<b>480.508</b>	<b>485.179</b>	<b>+1,0</b>
<b>Butter</b>	<b>3.129</b>	<b>2.959</b>	<b>-5,4</b>	<b>16.323</b>	<b>15.047</b>	<b>-7,8</b>
Hartkäse	3.555	3.698	+4,0	16.497	17.063	+3,4
Schnittkäse	5.779	5.381	-6,9	27.153	25.536	-6,0
Weichkäse	1.124	1.266	+12,6	5.040	6.115	+21,3
Frischkäse	2.091	2.016	-3,5	9.789	9.083	-7,2
Topfen	3.053	2.651	-13,2	13.778	11.986	-13,0
Industrietopfen	57	55	-3,4	285	251	-11,9
<b>Summe Käse und Topfen</b>	<b>15.658</b>	<b>15.067</b>	<b>-3,8</b>	<b>72.542</b>	<b>70.034</b>	<b>-3,5</b>

### 2. Produktion flüssige Milchprodukte (in t)

(Beinhaltet Trinkmilch, Trinkmilch ESL, UHT-Milch, Mischtrunk inkl. ESL, Mischtrunk UHT, Schlagobers inkl. ESL und UHT, Kaffeeobers inkl. UHT-Kaffeeobers, Sauerrahm ohne Kondensmilch)

	Mai			Jänner bis Mai		
	2012	2013	%	2012	2013	%
Niederösterreich	42.083	41.168	-2,2	197.189	196.554	-0,3
Oberösterreich	22.165	20.918	-5,6	106.141	107.193	+1,0
Salzburg	10.902	10.619	-2,6	52.768	50.012	-5,2
Steiermark	6.237	5.953	-4,6	28.633	27.370	-4,4
Kärnten	12.844	13.723	+6,8	60.030	65.239	+8,7
Tirol	5.700	6.371	+11,8	28.763	31.688	+10,2
Vorarlberg	1.391	1.373	-1,3	6.985	7.123	+2,0
Österreich	101.322	100.125	-1,2	480.508	485.179	+1,0

Quelle: AMA Monatsmeldung, vorläufige Daten

### 3. Verarbeitungsmilch Zukauf aus den Mitgliedstaaten, Versand an die Mitgliedstaaten (in t)

	Mai			Jänner bis Mai		
	2012	2013	%	2012	2013	%
Zukauf aus den Mitgliedstaaten	2.909	2.908	-0,1	13.704	14.798	+8,0
Versand an die Mitgliedstaaten	50.415	45.793	-9,2	223.078	207.491	-7,0

### 4. Butterproduktion (in t)

	Mai			Jänner bis Mai		
	2012	2013	%	2012	2013	%
Niederösterreich	2.104	1.984	-5,7	11.108	10.242	-7,8
Oberösterreich	242	266	+9,9	1.485	1.346	-9,4
Salzburg	208	218	+5,0	907	886	-2,4
Steiermark	142	209	+46,8	1.116	951	-14,8
Kärnten	84	56	-34,0	421	284	-32,5
Tirol	263	144	-45,2	846	921	+8,8
Vorarlberg	84	82	-3,3	439	417	-5,0
Österreich	3.129	2.959	-5,4	16.323	15.047	-7,8

### 5. Produktion von Käse (inklusive Speisetopfen und Industrietopfen, in t)

	Mai			Jänner bis Mai		
	2012	2013	%	2012	2013	%
Niederösterreich	1.186	1.066	-10,1	5.420	5.460	+0,7
Oberösterreich	5.524	5.551	+0,5	26.229	25.151	-4,1
Salzburg	1.966	1.825	-7,2	8.943	8.495	-5,0
Steiermark	3.584	3.419	-4,6	16.453	15.838	-3,7
Kärnten	498	373	-25,2	2.071	1.785	-13,8
Tirol	1.896	1.816	-4,2	8.556	8.423	-1,6
Vorarlberg	1.005	1.017	+1,2	4.871	4.882	+0,2
Österreich	15.658	15.067	-3,8	72.542	70.034	-3,5

### 6. Produktion von Milchpulver (in t)

	Mai			Jänner bis Mai		
	2012	2013	%	2012	2013	%
Vollmilchpulver	0	30	--	19	241	--
Magermilchpulver	422	480	+13,7	2.144	1.832	-14,5
Molkenpulver	2.950	3.242	+9,9	15.093	15.363	+1,8

Quelle: AMA Monatsmeldung, vorläufige Daten

Bei Vollmilchpulver ist auch Biovollmilch- und Rahmpulver sowie **Konzentrat** enthalten.

Bei Magermilchpulver ist auch Biomagermilch-, Buttermilch- und Biobuttermilchpulver sowie **Konzentrat** enthalten.

#### Anmerkung Produktion Molkepulver:

Bei der Produktion des Molkepulvers ist Molke sowie auch Molkekonzentrat aus Österreich und aus anderen Mitgliedstaaten und aus Drittstaaten vertrocknet worden.



### III PREISBERICHT ÖSTERREICH

#### C) Erzeugermilchpreiserhebung ab Hof in EUR/100 kg, exkl. Ust

*nach dem Standort der Bearbeitungs- und Verarbeitungsbetriebe*

In den Unternehmen wird Milch in unterschiedlichem Ausmaß aus den verschiedenen Bundesländern angeliefert. Die Anlieferungsmengen sind nach dem Standort der übernehmenden Betriebstätten im jeweiligen Bundesland zugeordnet.

##### 1. DURCHSCHNITT ALLER MILCHSORTEN (zB Biomilch, Heumilch) und QUALITÄTEN

	Milchpreis ab Hof	Milchpreis ab Hof	Milchpreis ab Hof	Milchpreis ab Hof	% Vergleich VORMONAT	% Vergleich VORJAHR
Monate	natürlicher Fettgehalt	3,7 Fett 3,4 Eiweiß	4,2 Fett 3,4 Eiweiß	4,0 Fett 3,4 Eiweiß	4,2 % Fett 3,4 % Eiweiß	4,2 % Fett 3,4 % Eiweiß
Jän.13	35,16	33,27	34,73	34,15	--	-5,5
Feb.13	35,37	33,53	34,99	34,41	+0,7	-4,2
Mär.13	35,62	33,91	35,37	34,79	+1,1	-3,1
Apr.13	35,34	33,99	35,45	34,87	+0,2	+2,0
Mai.13	35,94	35,04	36,50	35,92	+3,0	+6,6
Jun.13	36,20	35,38	36,83	36,25	+0,9	+13,6
Ø	35,61	34,20	35,66	35,08	--	--

##### 2. KONVENTIONELLER ERZEUGERMILCHPREIS

	Milchpreis ab Hof	Milchpreis ab Hof	Milchpreis ab Hof	Milchpreis ab Hof	% Vergleich VORMONAT	% Vergleich VORJAHR
Monate	natürlicher Fettgehalt	3,7 Fett 3,4 Eiweiß	4,2 Fett 3,4 Eiweiß	4,0 Fett 3,4 Eiweiß	4,2 % Fett 3,4 % Eiweiß	4,2 % Fett 3,4 % Eiweiß
Jän.13	34,14	32,26	33,72	33,13	--	-5,9
Feb.13	34,35	32,51	33,97	33,39	+0,8	-4,5
Mär.13	34,62	32,91	34,37	33,79	+1,2	-3,4
Apr.13	34,34	32,99	34,45	33,87	+0,2	+1,8
Mai.13	34,91	34,02	35,47	34,89	+3,0	+6,5
Jun.13	35,22	34,40	35,85	35,27	+1,1	+13,7
Ø	34,60	33,20	34,65	34,07	--	--

##### 3. BIO – ERZEUGERMILCHPREIS

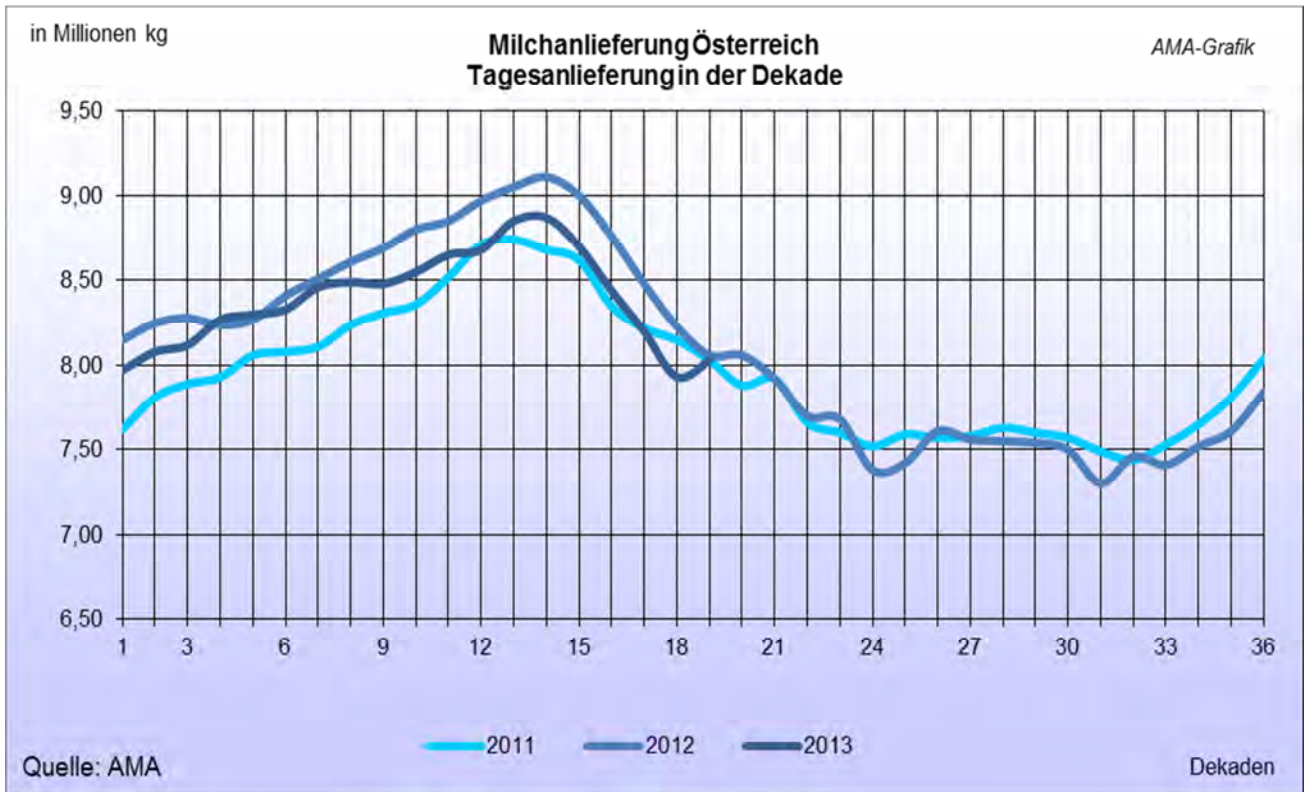
Zu beachten: Es sind nur jene Mengen von Biomilch berücksichtigt, für die auch ein Biomilchzuschlag an die Landwirte bezahlt wird. Darüber hinaus gibt es auch Biomilch, die jedoch im Rahmen der Milchsammlung mit konventioneller Milch miterfasst und zu konventionellen Produkten verarbeitet wird. Für diese Milch wird auch kein Biomilchzuschlag bezahlt.

	Milchpreis ab Hof	Milchpreis ab Hof	Milchpreis ab Hof	Milchpreis ab Hof	% Vergleich VORMONAT	% Vergleich VORJAHR
Monate	natürlicher Fettgehalt	3,7 Fett 3,4 Eiweiß	4,2 Fett 3,4 Eiweiß	4,0 Fett 3,4 Eiweiß	4,2 % Fett 3,4 % Eiweiß	4,2 % Fett 3,4 % Eiweiß
Jän.13	40,68	38,80	40,26	39,67	--	-5,0
Feb.13	40,93	39,09	40,55	39,97	+0,7	-3,8
Mär.13	41,14	39,43	40,89	40,31	+0,8	-2,8
Apr.13	40,81	39,46	40,92	40,34	+0,1	+1,7
Mai.13	41,43	40,54	41,99	41,41	+2,6	+5,7
Jun.13	41,73	40,91	42,36	41,78	+0,9	+12,1
Ø	41,12	39,72	41,17	40,59	--	--

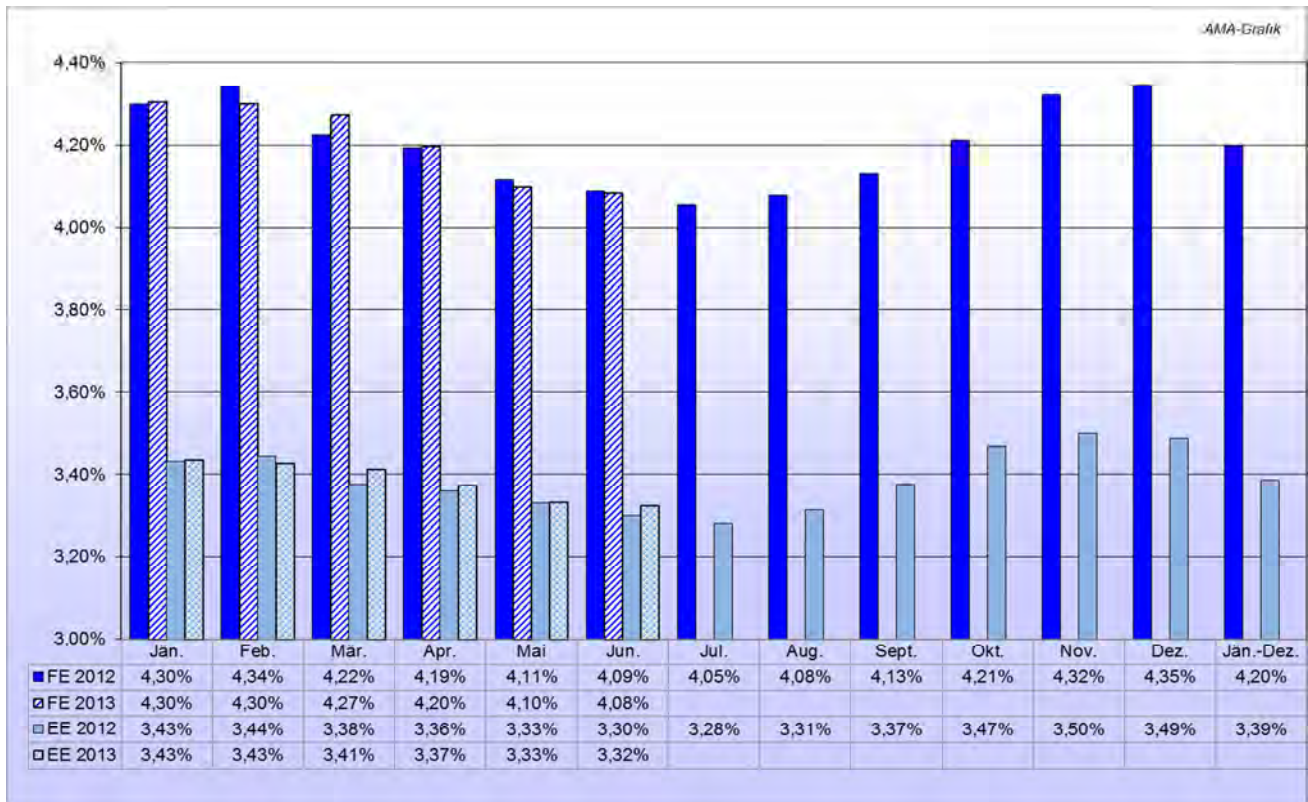
Quelle: AMA Monatsmeldung

## IV GRAFIKEN ÖSTERREICH

### D) Milchanlieferung in Österreich im Tagesdurchschnitt

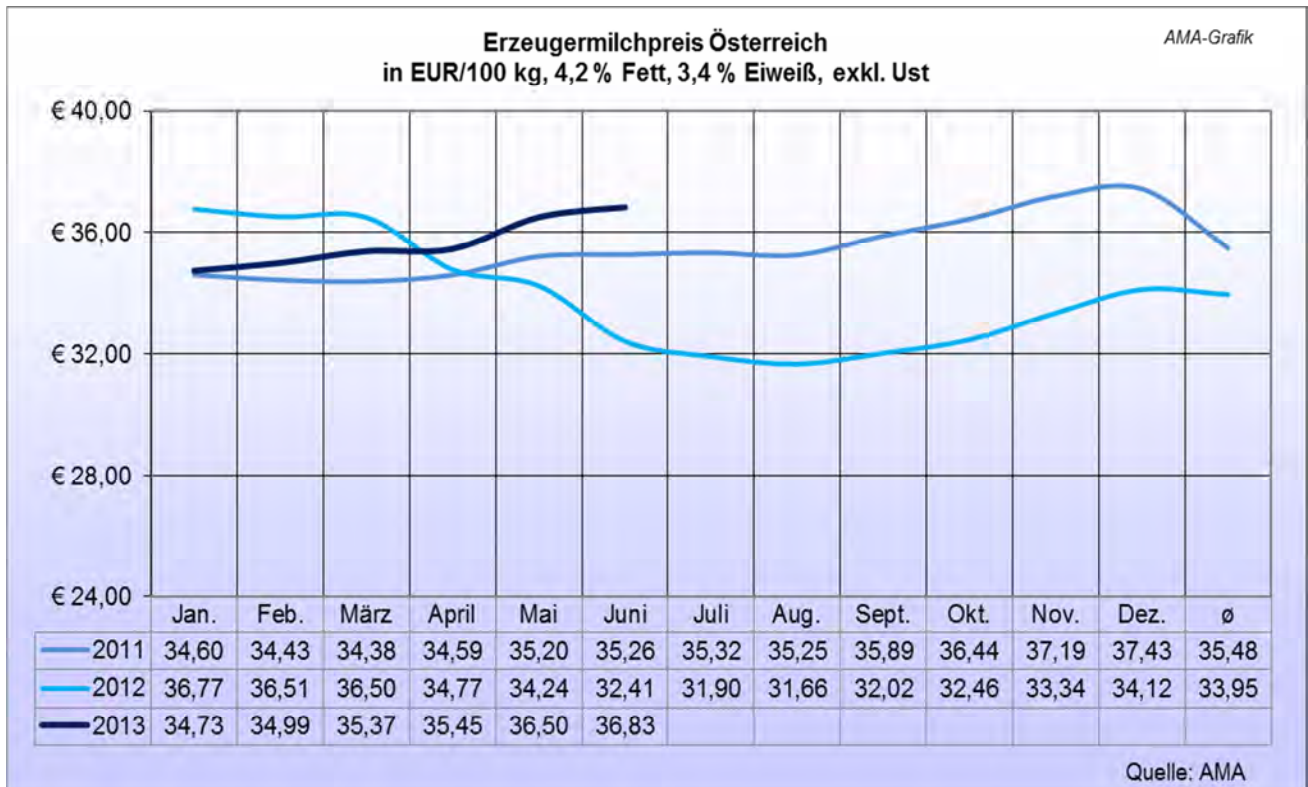


**E) Durch. Fett- und Eiweißgehalt der österreichischen Anlieferungsmilch (in %)**



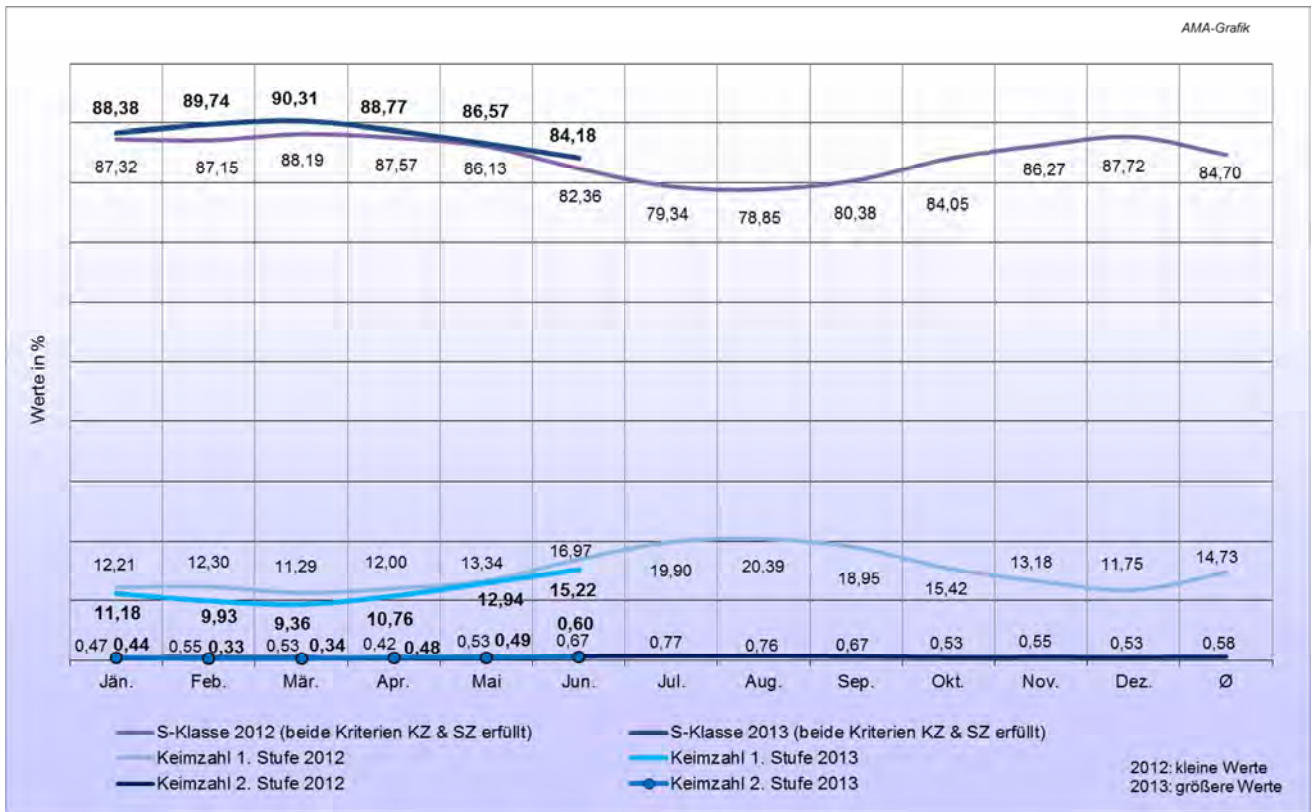
Anmerkung: FE = Fettgehalt, EE = Eiweißgehalt

**F) Erzeugermilchpreis ab Hof – Österreich  
in EUR/100 kg, exkl. Ust, 4,2 % Fett, 3,4 % Eiweiß**

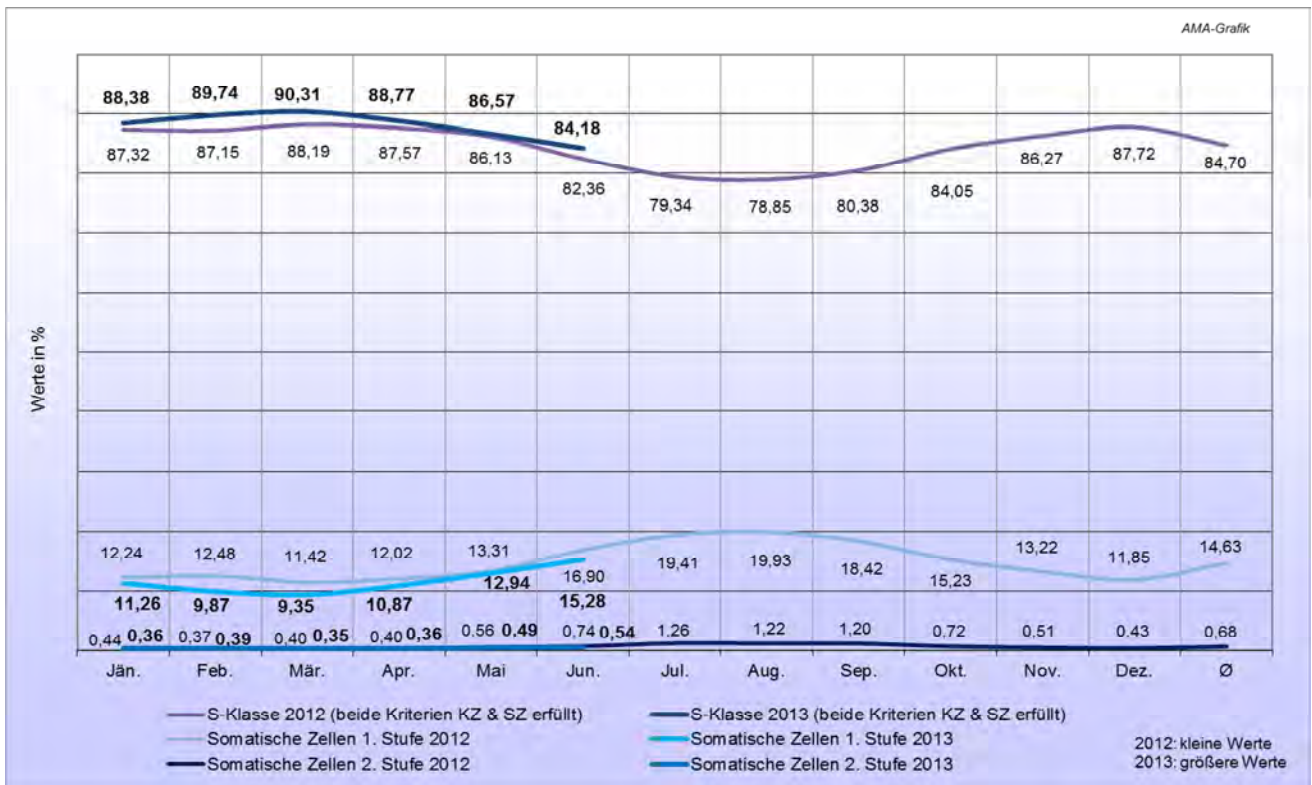


Quelle: AMA Monatsmeldung

### G) Qualitätsergebnisse der Anlieferungsmilch Österreich – Keimzahl



### H) Qualitätsergebnisse der Anlieferungsmilch Österreich - Somatische Zellen



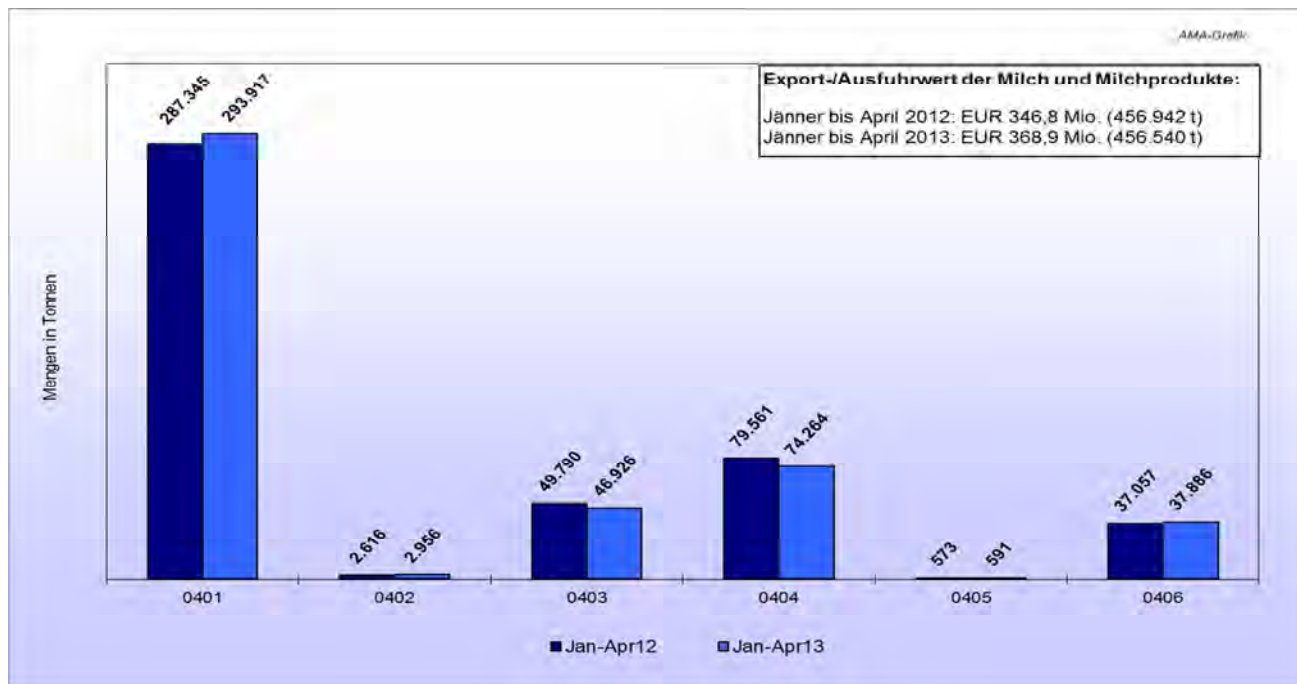
Quelle: AMA Monatsmeldung

#### Qualitätsparameter

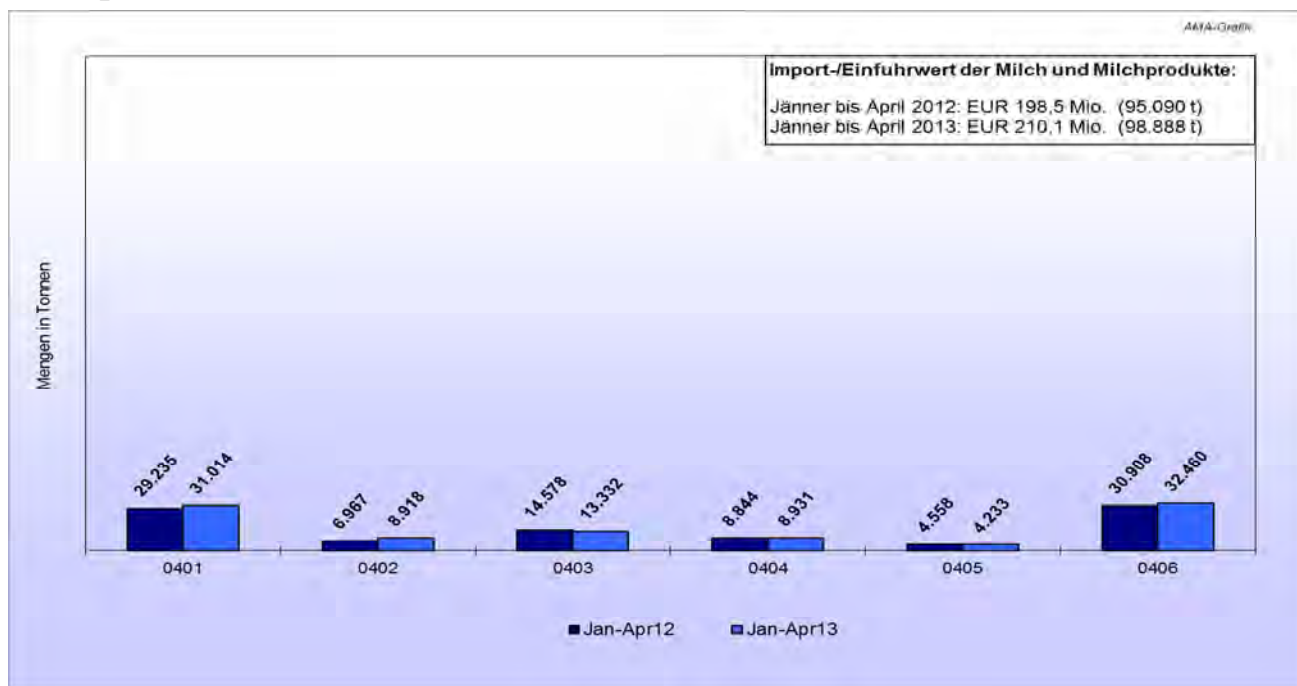
S-Klasse: Keimzahl < 50.000, Somatische Zellen < 250.000

Keimzahl: 1. Stufe < 100.000, 2. Stufe > 100.000, Somatische Zellen: 1. Stufe < 400.000, 2. Stufe > 400.000

## I) Exporte/Ausfuhren aus Österreich in alle Länder



## J) Importe/Einfuhren nach Österreich von allen Ländern



Quelle: Statistik Austria

Anmerkung: Die Außenhandelsdaten werden in Zukunft quartalsweise im Marktbericht veröffentlicht. Falls Sie Daten von den einzelnen Monaten benötigen, bitte Ihre Anfrage an: [bereich.milch@ama.gv.at](mailto:bereich.milch@ama.gv.at) senden.

### Beschreibung der KN-Codes

- K0401: Milch und Rahm, weder eingedickt noch mit Zusatz von Zucker oder anderen Süßmitteln
- K0402: Milch und Rahm, eingedickt oder mit Zusatz von Zucker oder anderen Süßmitteln
- K0403: Buttermilch, saure Milch bzw. Rahm, Joghurt, Kefir u. andere fermentierte od. gesäuerte Milch, einschl. Rahm, auch eingedickt od. aromatisiert, auch mit Zusatz von Zucker, anderen Süßmitteln, Früchten, Nüssen od. Kakao
- K0404: Molke, auch eingedickt oder mit Zusatz von Zucker oder anderen Süßmitteln
- K0405: Butter, einschl. entwässerte Butter u. Ghee, u. andere Fettstoffe aus der Milch sowie Milchstreichfette
- K0406: Käse und Topfen

## V MARKT UND PREISE INTERNATIONAL

### K) Erzeugermilchpreise ab Hof – Österreich im Vergleich mit Deutschland und Bayern in EUR/100 kg, exkl. Ust, 4,0 % Fett, 3,4 % Eiweiß

	2012			2013		
	Bayern	Deutschland	Österreich	Bayern	Deutschland	Österreich
Jänner	35,06	33,46	36,19	34,10	33,57	34,15
Februar	34,97	33,27	35,93	34,30	33,60	34,41
März	34,37	32,74	35,91	34,50	33,69	34,79
April	33,55	31,91	34,18	35,01	34,12	34,87
Mai	32,09	30,38	33,66	36,12	35,88	35,92
Juni	31,22	29,52	31,83	36,70#	36,50#	36,25
Juli	30,51	29,09	31,32			
August	30,59	29,30	31,08			
September	31,19	30,47	31,44			
Oktober	32,41	32,30	31,88			
November	33,20	33,70	32,76			
Dezember	33,67	33,71	33,53			
Ø*)	<b>33,22</b>	<b>31,98</b>	<b>33,37</b>			

Quelle: BMELV, AMI, AMA Monatsmeldung

Nach dem Standort der Molkereien

\*) gewogener Durchschnittspreis einschl. Abschlusszahlungen, Rückvergütungen, Milchpreisberichtigungen

# Schätzung

### L) Erzeugermilchpreis ab Hof – Übersicht ausgewählter EU-Länder in EUR/100 kg, exkl. Ust, tatsächliche Inhaltsstoffe

	April			Mai		
	2012	2013	%	2012	2013	%
Niederlande	33,75	37,00	+9,6	32,75	39,50	+20,6
Italien	35,72	37,95	+6,2	35,51	37,95	+6,9
Irland	30,88	34,48	+11,7	28,84	36,22	+25,6
Österreich	34,60	35,34	+2,1	33,73	35,94	+6,5
Ver. Königreich	32,86	34,39	+4,7	32,53	34,15	+5,0
Bulgarien	29,45	33,70	+14,4	29,25	33,04	+13,0
Deutschland	31,95	34,65	+8,5	30,85	32,99	+6,9
Frankreich	29,90	32,00	+7,0	29,67	32,30	+8,9
Tsch. Republik	30,71	31,80	+3,5	28,96	32,03	+10,6
Ungarn	29,68	30,87	+4,0	28,48	31,38	+10,2
Polen	28,79	30,26	+5,1	27,46	30,03	+9,4
<b>EU-27</b>	<b>33,35</b>	<b>35,60</b>	<b>+6,7</b>	<b>32,28</b>	<b>35,67</b>	<b>+10,5</b>

Quelle: CIRCA - EU Homepage, 18.07.2013

EU: arithmetischer Durchschnitt

**ACHTUNG: Aufgrund der verschiedenen Fett- bzw. Eiweißgehalte in den einzelnen Mitgliedstaaten ist eine direkte Vergleichbarkeit nicht gegeben.**

Tabelle enthält auch vorläufige und geschätzte Zahlen.

**M) Private Lagerhaltung Butter – EU-Einlagerungsmengen (in t)**

Land	Lagerstand per 17.07.2013	Land	Lagerstand per 17.07.2013
Belgien	6.250	Litauen	411
Dänemark	4.374	Niederlande	23.654
Deutschland	12.247	Österreich	400
Irland	6.010	Polen	42
Spanien	2.393	Schweden	1.465
Frankreich	14.704	Verein. Königreich	1.554

Private Lagerhaltung EU gesamt: 73.504 t

***In der öffentlichen Lagerhaltung (Intervention) sind derzeit keine Mengen auf Lager.***

**N) Übersicht EU-Produktpreise (28. Kalenderwoche 2013)**

Produktpreise	EU – Durchschnittspreis in EUR/100 kg	Vergleich Vorwoche in %	Vergleich Vorjahr in %
Butter	410	+1,7	+52
Magermilchpulver	310	+0,1	+44
Vollmilchpulver	361	-0,3	+44
Cheddar	363	-0,4	+7
Edamer	339	+0,8	+16
Gouda	340	+0,5	+18
Emmentaler	424	+0,4	+6
Molkepulver	101	--	+8

Quelle: CIRCA - EU Homepage, 18.07.2013

## O) Notierungen Milchprodukte Neuseeland

### globaldairytrade, Neuseeland (Fonterra)

Ergebnisse der Auktion vom 16. Juli 2013

	Kontrakt 1	Kontrakt 2	Kontrakt 3	Kontrakt 4	Kontrakt 5	Kontrakt 6	Gewichteter Ø Preis	Ver- änderung*
Preise in EUR/t	Aug.2013	Sep.2013	Okt.2013	Nov.2013	Dez.2013	Jän.2014		
Milchfett	kein Angebot	4.047	3.612	3.578	3.529	3.425	3.615	+3,6%
Butter	2.923	2.817	2.798	2.840	kein Angebot	kein Angebot	2.815	-0,3%
Buttermilchpulver	kein Angebot	3.671	3.663	3.724	kein Angebot	kein Angebot	3.679	+4,8%
Cheddar	kein Angebot	kein Angebot	3.446	3.396	kein Angebot	kein Angebot	3.411	+2,1%
Laktose	kein Angebot	kein Angebot	kein Angebot	kein Angebot	kein Angebot	kein Angebot	kein Angebot	--
Milcheiweißkonzentrat	kein Angebot	kein Angebot	kein Angebot	kein Angebot	kein Angebot	kein Angebot	kein Angebot	--
Labkasein	kein Angebot	7.725	7.412	7.137	kein Angebot	kein Angebot	7.428	-5,0%
Magermilchpulver	2.980	3.492	3.577	3.629	3.651	kein Angebot	3.481	+3,3%
Vollmilchpulver	3.179	4.103	3.744	3.722	3.764	3.827	3.856	+7,7%

Quelle: [www.globaldairytrade.info](http://www.globaldairytrade.info)

\* Veränderungen zur vorherigen Handelssitzung (14-tägige Handelssitzungen)

Anmerkung: Preise von US-Dollar in Euro umgerechnet, 16.07.2013: **1 EUR = 1,3118 \$** (Quelle: ECB)



## P) Notierungen Milchprodukte Kempten und Hannover

### Süddeutsche Butter- und Käse-Börse e.V. Kempten

Amtliche Preisnotierungen vom 31. Juli 2013

Preise in EUR/kg	Vorwoche	aktuelle Woche	Tendenz
Markenbutter, geformt, 250 g	4,12-4,22	4,12-4,22	weiterhin stabile Nachfrage
Markenbutter, lose, 25 kg	4,15-4,25	4,15-4,25	sehr ruhig

Preise in EUR/t #	Vorwoche	aktuelle Woche	arithmet. Mittel	Tendenz
Vollmilchpulver (26 % Fett) 25 kg Sack (Lebensmittelqual., Sprühware)	3.630-3.750	3.650-3.750	3.700	leicht fester
Magermilchpulver 25 kg Sack (Lebensmittelqual., Sprühware)	3.100-3.250	3.150-3.250	3.200	leicht fester
Magermilchpulver lose (Futtermittelqual., Sprühware)	3.000-3.050	3.050-3.080	3.065	leicht fester

Preise in EUR/t #	Vorwoche	aktuelle Woche	Preisspanne	Tendenz
Süßmolkepulver 25 kg Sack (Lebensmittelqual., Sprühware)	1.060	1.060	1.050-1.070	ruhig
Süßmolkepulver lose (Futtermittelqual., Sprühware)	960	970	960-980	ruhig

Monatsdurchschnitt Juli 2013 (arithmetisches Mittel)

Preise in EUR/t #	Jun.12	Jun.13	Jul.12	Jul.13
Vollmilchpulver (26 % Fett, Lebensmittelqual., 25 kg Sack)	2.453,75	3.693,75	2.520,00	3.692,00
Magermilchpulver (Lebensmittelqual., 25 kg Sack)	2.103,75	3.178,75	2.210,00	3.180,00
Magermilchpulver (Futtermittelqual., lose)	1.987,50	2.995,00	2.108,75	3.027,00
Süßmolkepulver (Lebensmittelqual., 25 kg Sack)	980,00	1.060,00	990,00	1.058,00
Süßmolkepulver (Futtermittelqual., lose)	876,25	957,50	867,50	948,00

# Preise netto, ab Werk, Sprühware

### Amtliche Notierungskommission für Schnittkäse, Hannover

Amtliche Preisnotierungen vom 31. Juli 2013

Tagespreis in EUR/kg **	Vorwoche	aktuelle Woche	Tendenz
Gouda 48 %, Edamer 40 % Fett i. Tr., Block	3,45-3,60	3,45-3,60	fester Markt bei geringen Beständen
Gouda 48 %, Edamer 40 % Fett i. Tr., Brot	3,45-3,60	3,45-3,60	fester Markt bei geringen Beständen

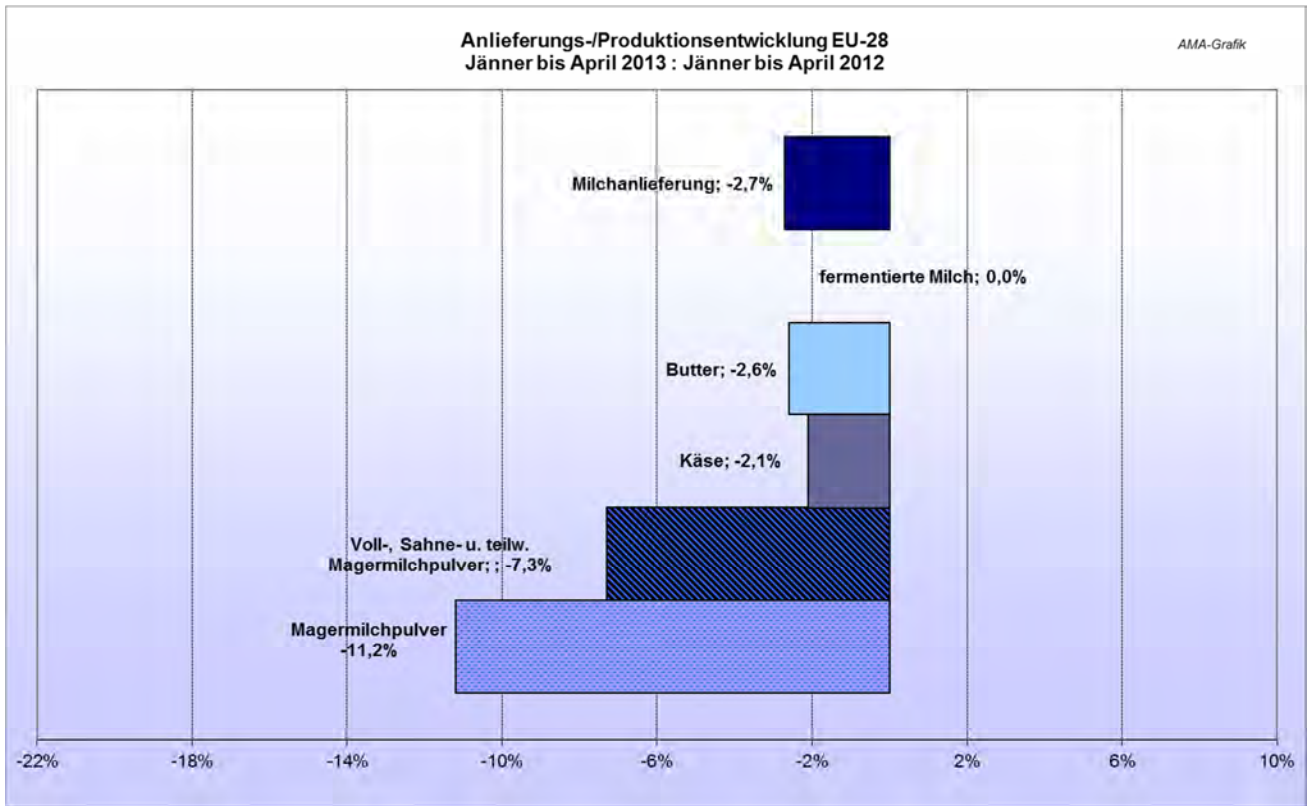
Fakturapreis in EUR/kg **	Vorwoche	aktuelle Woche
Gouda 48 %, Edamer 40 % Fett i. Tr., Block	2,85-3,05	3,00-3,15

\*\* Kaufpreis des Handels ohne Steuer, ab Werk, einschließlich Verpackung

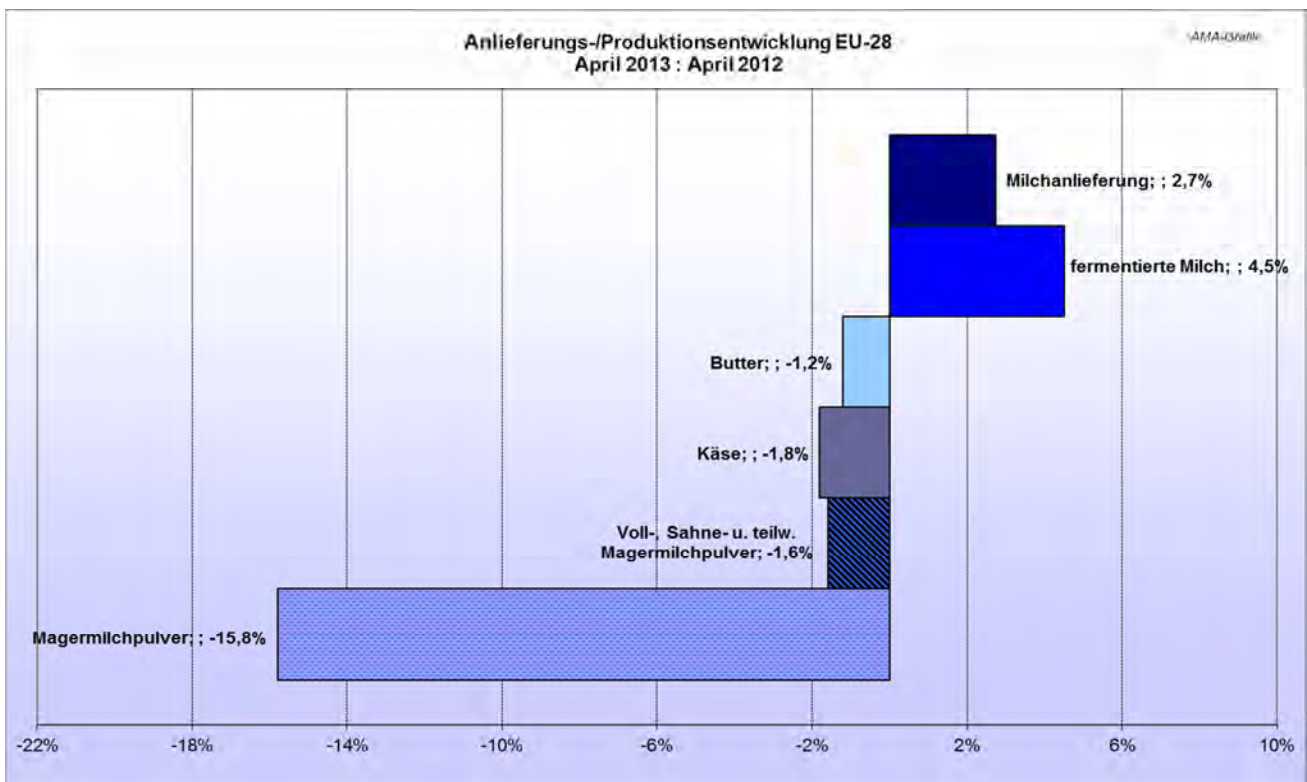
Quelle: [www.butterkaeseboerse.de](http://www.butterkaeseboerse.de)

## VI GRAFIKEN INTERNATIONAL

### Q) Anlieferungs-/Produktionsentwicklung EU-28

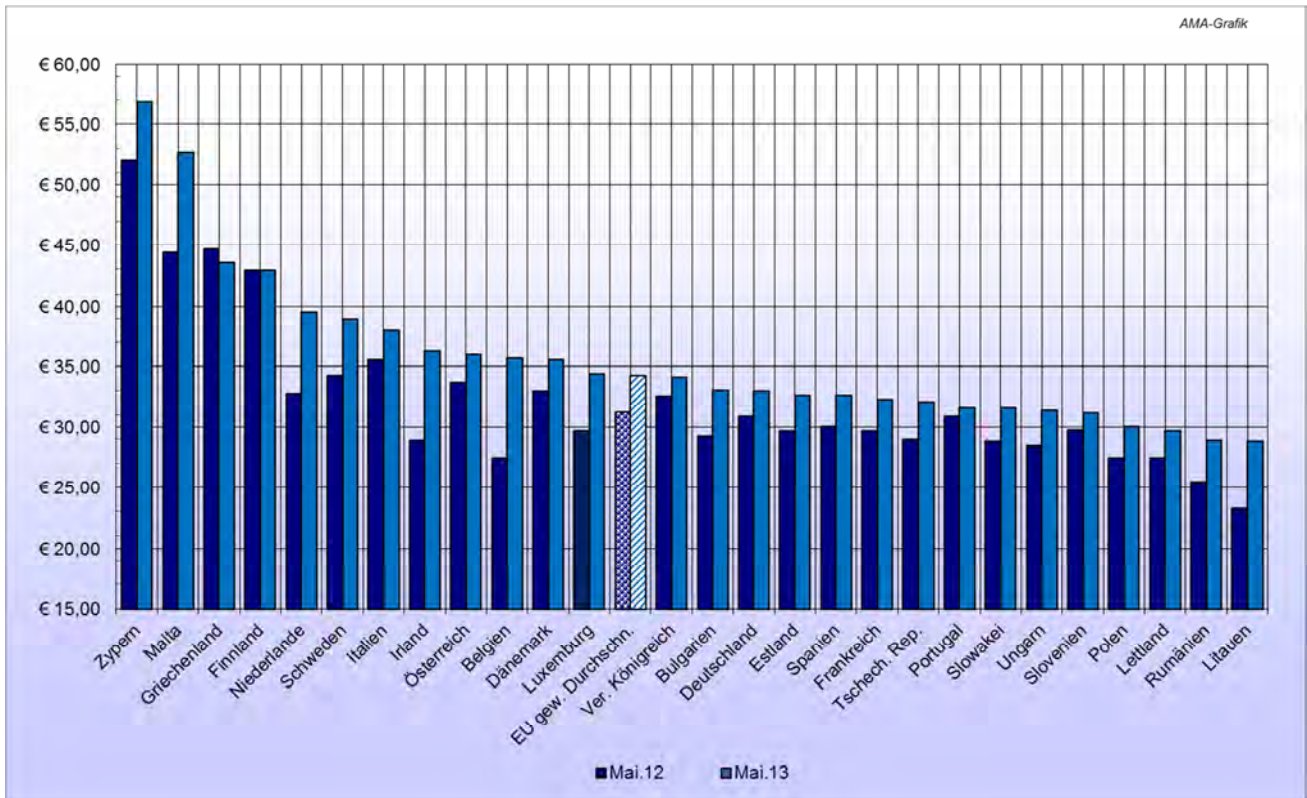


### R) Anlieferungs-/Produktionsentwicklung EU-28



Quelle: CIRCA - EU Homepage, 18.07.2013

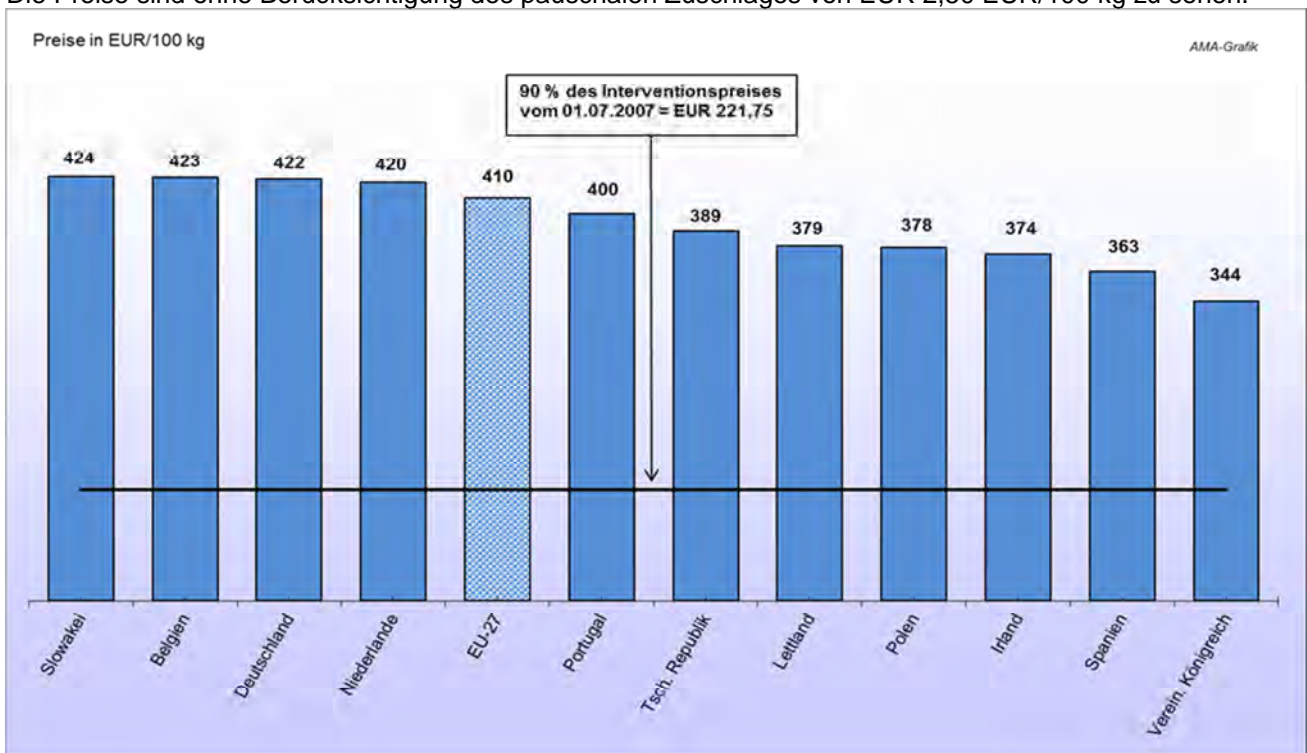
**S) Erzeugermilchpreise ab Hof - EU-28  
in EUR/100 kg. exkl. Ust, tatsächliche Inhaltsstoffe**



**ACHTUNG:** Aufgrund der verschiedenen Fett- bzw. Eiweißgehalte in den einzelnen Mitgliedstaaten ist eine direkte Vergleichbarkeit nicht gegeben. Grafik enthält auch vorläufige und geschätzte Zahlen.

**T) EU-Blockbutterpreise (25 kg)**

Ausgewählte Mitgliedstaaten melden wöchentlich den Marktpreis für Blockbutter an die EU-Kommission. Die Preise sind ohne Berücksichtigung des pauschalen Zuschlages von EUR 2,50 EUR/100 kg zu sehen.



Quelle: CIRCA - EU Homepage, 18.07.2013, Stand EU-Blockbutterpreise: 14.07.2013

### U) Marktpreise Butter international



### V) Marktpreise Cheddar international



Quelle: CIRCA - EU Homepage, 18.07.2013

### W) Marktpreise Vollmilchpulver international



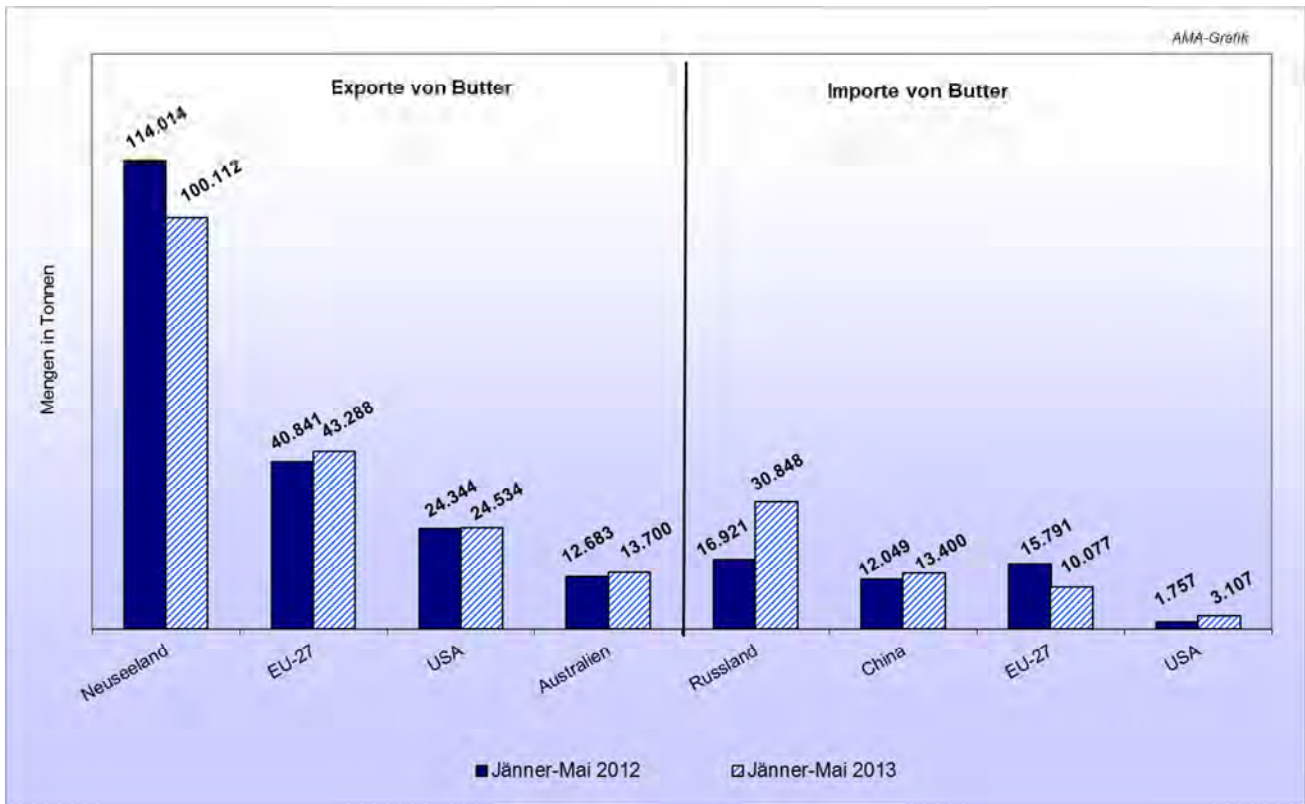
### X) Marktpreise Magermilchpulver international



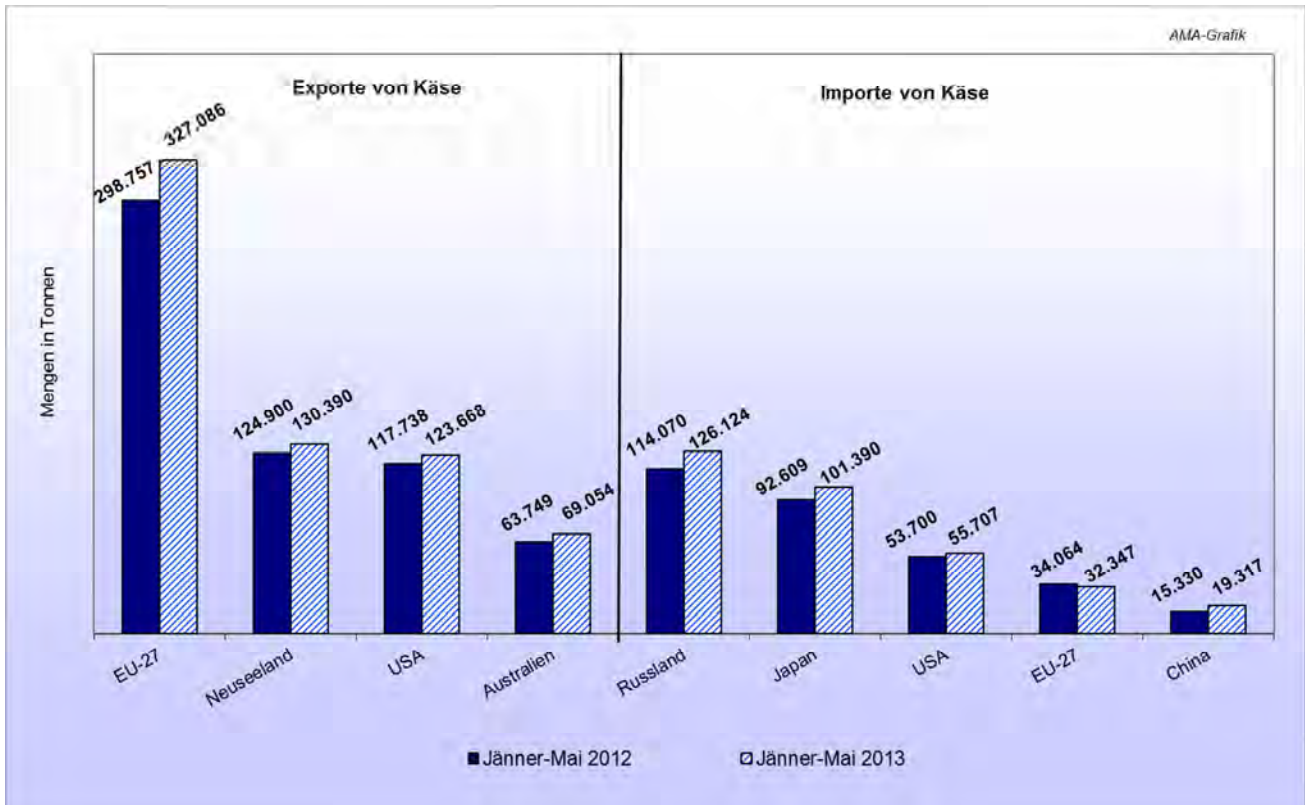
Quelle: CIRCA - EU Homepage, 18.07.2013

## Y) Internationaler Handel - Exporte und Importe - Butter

Bedeutende Länder auf dem Weltmarkt

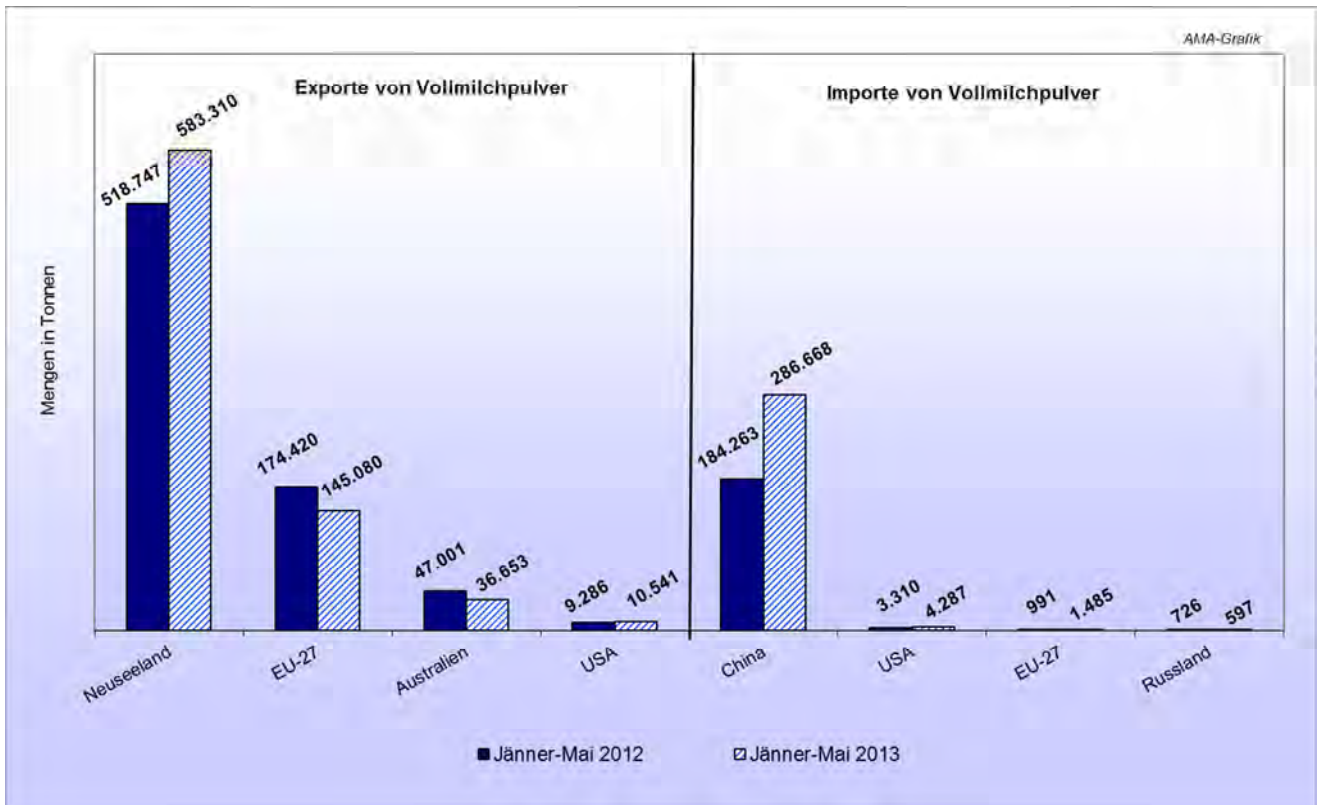


## Z) Internationaler Handel - Exporte und Importe - Käse

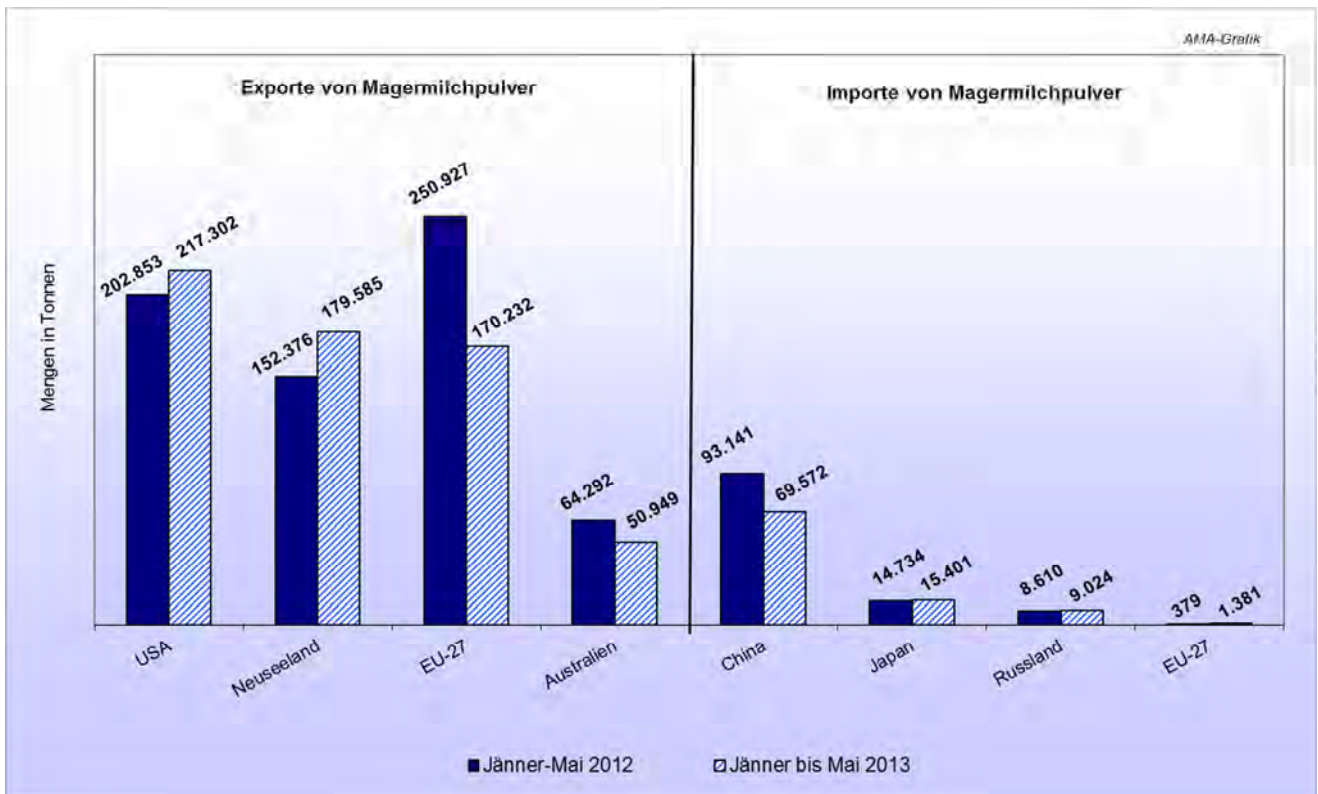


Quelle: CIRCA - EU Homepage, 18.07.2013

### AA) Internationaler Handel - Exporte und Importe - Vollmilchpulver



### BB) Internationaler Handel - Exporte und Importe - Magermilchpulver



Quelle: CIRCA - EU Homepage, 18.07.2013

Der Marktbericht Milch und Milchprodukte erscheint monatlich.

Dieser Bericht ist auf der Webseite der Agrarmarkt Austria ([www.ama.at](http://www.ama.at)) im Internet verfügbar.

Die nächste Ausgabe wird voraussichtlich Anfang September 2013 erscheinen.

## **Impressum:**

Marktbericht der Marktordnungsstelle Agrarmarkt Austria (AMA) für den Bereich Milch und Milchprodukte

Medieninhaber, Herausgeber und Vertrieb: AGRARMARKT AUSTRIA

Redaktion: Agrarmarkt Austria  
1/3 - Markt- und Preisberichte  
Dresdner Straße 70  
1200 Wien

Telefon: +43 1 331 51-324  
Telefax: +43 1 331 51-396  
E-Mail: [bereich.milch@ama.gv.at](mailto:bereich.milch@ama.gv.at)

Hersteller: Eigendruck

Verlagsrechte: Die in dieser Broschüre veröffentlichten Beiträge sind urheberrechtlich geschützt.  
Alle Rechte sind vorbehalten. Nachdruck und Auswertung der von der AGRARMARKT AUSTRIA erhobenen Daten sind mit Quellenangabe gestattet.  
Alle Angaben ohne Gewähr.