



AMA
AgrarMarkt Austria

K-Ö
Gemäß des § 3 Abs. 1 des AMA-Gesetzes 1992 (BGBl. Nr. 376/1992 i. d. g. F.)
Zertifiziertes Qualitätsmanagement-System nach ÖNORM EN ISO 9001 REG. Nr. 01537/0
Zertifiziertes Informationssicherheits-Management-System nach ÖNORM ISO/IEC 27001 REG Nr. 35/0
Zertifiziertes Umweltmanagement-System nach EMAS REG Nr. AT-000680 und ÖNORM EN ISO 14001 REG Nr. 02982/0

www.ama.at



Marktbericht

MILCH UND MILCHPRODUKTE | November 2024

11. AUSGABE 2024

Marktübersicht
Markt Österreich
Preisbericht Österreich
Markt und Preise International

Inhalt

I.....	MARKTÜBERSICHT	3
	A. Milchanlieferung	5
	B. Produktion	6
II	PREISBERICHT ÖSTERREICH	8
	C. Erzeugermilchpreiserhebung ab Hof	8
III	GRAFIKEN ÖSTERREICH	9
	D. Gesamte Milchanlieferung	9
	E. Erzeugermilchpreis – Österreich	9
	F. Exporte/Ausfuhren aus Österreich in alle Länder	10
	G. Importe/Einfuhren nach Österreich von allen Ländern	10
IV	MARKT UND PREISE INTERNATIONAL	11
	H. Erzeugermilchpreise ab Hof – Österreich, Deutschland und Bayern	11
	I. Übersicht EU-Produktpreise 49. Kalenderwoche 2024	11
	J. Süddeutsche Butter- und Käse-Börse e.V. Kempten	12
V	GRAFIKEN INTERNATIONAL	13
	K. Anlieferungs- /Produktionsentwicklung EU-27	13
	L. Erzeugermilchpreise ab Hof – EU-27 (tatsächliche Inhaltsstoffe)	13
	M. EU-Milchanlieferung	14
	N. Kieler Rohstoffwert vs. Spotmarktpreis (Lodi)	14
	O. Marktpreise Butter international	15
	P. Marktpreise Cheddar international	15
	Q. Marktpreise Vollmilchpulver international	16
	R. Marktpreise Magermilchpulver international	16
	S. Internationaler Handel – Butter	17
	T. Internationaler Handel – Käse	17
	U. Internationaler Handel – Vollmilchpulver	18
	V. Internationaler Handel – Magermilchpulver	18

Nachträgliche Änderungen werden im Marktbericht nicht berücksichtigt!

I MARKTÜBERSICHT

Heimische Erzeugermilchpreise zeigen weiter nach oben

Die Milcherzeuger erhielten im November durchschnittlich 53,35 ct je kg Rohmilch (Durchschnitt aller Qualitäten, Milchsorten und Inhaltsstoffe), was genau dem EU-weiten Durchschnittspreis entsprach. Die Preise stiegen um 0,82 Cent bzw. 1,6 % im Vergleich zum Oktober. Der Zuwachs fiel schwächer aus als in den beiden Vormonaten, in denen die Steigerungen jeweils noch über 3 % lagen. Die Auszahlungspreise übertrafen ab der zweiten Jahreshälfte 2024 erstmals das Niveau des Vorjahres. Im November konnte der Abstand zum Milchgeld des Vorjahresmonats von 48,32 ct/kg weiter vergrößert werden (+5,03 ct). Die Milcherzeuger erwirtschafteten jedoch deutlich weniger als im Rekordjahr 2022.

Der Ausblick für das Jahresende bleibt positiv. Laut Berechnungen der AMA sollen die Dezember-Auszahlungspreise einschließlich eventueller Nachzahlungen für 2024 auf 55,60 ct/kg ansteigen (Durchschnitt aller Qualitäten und Inhaltsstoffe). Zudem haben einige Molkereien das Milchgeld erhöht.

EU-Rohmilchpreise steigen weiter – Spotmilchpreise auf Höchststand

Die [Auszahlungspreise der EU-Mitgliedsländer](#) zogen im November um 3,4 % auf 53,35 ct/kg an (Basis natürlicher Fett- und Eiweißgehalt). Damit wurde der von den Mitgliedsstaaten erwartete Zugewinn übertroffen. Die europäischen Molkereien bezahlten für die übernommene Milch rund 17 % mehr als im gleichen Monat des Vorjahres. Der Aufwärtstrend setzt sich fort: Für Dezember 2024 wird ein Anstieg der durchschnittlichen EU-Milchpreise auf 53,82 ct/kg erwartet, was einen etwas schwächeren Zuwachs im Vergleich zum Vormonat bedeutet (+0,9 %).

Auch die Spotmarktpreise liegen auf hohem Niveau und bestätigen eine hohe Nachfrage nach europäischer Milch. Der [italienische Spotmilchpreis \(Lodi\)](#) kletterte im November auf 67,19 ct/kg und erreichte damit seinen höchsten Stand im Jahresverlauf. Das ist eine Steigerung von 20 % gegenüber dem Vorjahresmonat. Im Dezember 2024 änderte sich die Dynamik: die Spotmilchpreise gaben auf 62,65 ct/kg nach.

Heimische Milchanlieferung saisonal niedrig – Inhaltsstoffe steigen

Im November haben die österreichischen Molkereien und Käsereien insgesamt 254.774 t Rohmilch übernommen. Die Anlieferungsmengen blieben nach dem Jahrestief im September damit auf einem saisonüblich niedrigen Niveau. Dennoch wurde die Vorjahresmenge mit einem Plus von 7.837 t (+3,2 %) übertroffen. Von der angelieferten Rohmilchmenge entfielen 30.394 t auf Biomilch und 16.123 t auf Bioheumilch, 21.412 t waren Heumilch. Der Anteil der gesamten Biomilch blieb mit 18,3 % konstant zum Vormonat.

Die Milchinhaltsstoffe zogen nach dem Tiefststand in den Sommermonaten weiter an. Der Fettgehalt wurde im November mit 4,36 % ausgewiesen, der durchschnittliche Eiweißgehalt stieg auf 3,56 %. Die Werte lagen damit geringfügig über dem Niveau von November 2023 mit einem durchschnittlichen Gehalt von 4,33 % Fett und 3,54 % Eiweiß.

Milchanlieferung in der EU steigt – Fettgehalte ziehen an

Die Milchanlieferung der EU-27 lag im November 2024 um 180.000 t höher (+1,7 %) als noch vor zwölf Monaten. Im Zeitraum Jänner bis November 2024 wurde um 0,4 % mehr Milch angeliefert im Vergleich zur Vorjahresperiode (schaltjahrbereinigt). In Deutschland, dem mengenmäßig wichtigsten Produktionsmarkt, ging die Anlieferung in den ersten elf Monaten um 0,9 % zurück. Die Milchmenge sank ab Juni unter den Vorjahreswert und soll voraussichtlich bis Jahresende rückläufig bleiben. Für die reduzierte Milchleistung werden sowohl abnehmende Milchkuhbestände, die Ausbreitung der Blauzungenerkrankung als auch regional unterdurchschnittliche Futterqualitäten verantwortlich gemacht.

Neben der sinkenden Anlieferung aus Deutschland ging auch das Angebot in den Niederlanden (-2,1 %) und Irland (1,2 %) im Zeitraum Jänner bis November zurück. Die polnischen Milcherzeuger glichen die Rückgänge mit einem Mengenplus von 3,6 % aus. Zusätzlich trugen Anstiege in Italien (+1,1 %) und Frankreich (+1,2 %) dazu bei, dass die EU-weite Anlieferung insgesamt leicht über der Vorjahrjahresmenge lag.

Die Milchinhaltsstoffe stiegen saisonal weiter an. Der Fettgehalt der EU-Milch lag im Oktober 2024 bei 4,23 %, wie die EU-Kommission mitteilte, und übertraf damit den Wert des Vorjahresmonats von 4,17 %. Zwischen Februar und August 2024 lagen die Fettgehalte der angelieferten EU-Milch noch nahezu durchgehend unter dem Niveau des Vorjahres. Seit September sind jedoch wieder erhöhte Fettgehalte im Vergleich zum Vorjahr zu verzeichnen. Der durchschnittliche Eiweißgehalt stieg im Oktober 2024 auf 3,54 % und übertraf damit knapp das Niveau von 3,51 % im Oktober 2023.

A. Milchanlieferung

1. Milchanlieferung (in t)

Die Bundesländeraufschlüsselung erfolgt nach dem Standort der Lieferanten

Bundesland	Nov.23	Dez.23	Jan.24	Feb.24	Mär.24	Apr.24	Mai.24	Jun.24	Jul.24	Aug.24	Sep.24	Okt.24	Nov.24
Burgenland	1.727	1.844	1.971	1.964	2.164	2.120	2.171	1.961	1.860	1.823	1.696	1.737	1.653
Niederösterreich	53.587	57.083	59.908	58.916	64.296	63.296	65.183	61.039	60.486	58.695	54.874	56.044	53.777
Oberösterreich	89.865	95.114	99.193	97.373	105.871	104.498	107.909	101.403	101.209	98.208	91.713	93.124	88.718
Salzburg	29.203	31.313	33.536	32.741	35.795	36.193	36.531	31.074	29.020	27.768	27.395	30.066	29.067
Steiermark	39.987	42.494	45.116	44.633	49.167	48.648	50.376	46.309	45.592	44.730	42.381	42.974	40.844
Kärnten	14.920	16.312	17.542	17.355	19.257	18.827	19.169	17.165	16.695	16.229	15.711	16.291	15.870
Tirol	27.694	31.660	34.594	34.237	37.732	37.034	36.552	30.171	26.774	23.541	22.752	26.658	27.699
Vorarlberg	12.694	13.815	14.525	14.517	15.912	15.854	15.538	12.065	11.225	10.673	10.684	13.090	12.326
Gesamte Milchanlieferung	269.677	289.635	306.385	301.736	330.194	326.471	333.429	301.187	292.861	281.667	267.206	279.985	269.954
-davon an Molkereien in anderen MS	22.740	24.127	17.130	16.723	18.246	17.934	18.404	17.184	17.116	16.189	14.239	15.968	15.180
-davon an österreichische Erstan- käufer*	246.937	265.508	289.255	285.013	311.948	308.537	315.025	284.003	275.745	265.478	252.967	264.017	254.774
-davon Biomilch	27.929	31.382	32.718	32.167	37.532	37.187	37.808	32.109	30.972	29.809	29.127	31.325	30.394
-davon Heumilch	21.326	22.827	23.989	23.804	26.088	26.451	27.465	27.140	24.839	22.225	20.259	21.144	21.412
-davon Bioheumilch	16.378	17.433	18.782	18.509	20.142	20.771	21.348	18.304	17.132	16.231	15.600	17.011	16.123
-davon konventionell	181.304	193.866	213.766	210.533	228.186	224.128	228.404	206.450	202.802	197.213	187.981	194.536	186.846

¹ konventionell (ohne Heumilchzuschlag)

Quelle: AMA

* "Erstankäufer" ist ein Unternehmen oder eine Unternehmensgemeinschaft, die Milch bei Erzeugern kauft, um

- a. sie einem oder mehreren Sammel-, Verpackungs-, Lagerungs-, Kühlungs- oder Verarbeitungsvorgängen zu unterziehen, auch auf Vertragsbasis;
- b. sie an Unternehmen abzugeben, die Milch behandeln, verarbeiten oder weiterverkaufen.

2. Zukauf und Versand an andere Mitgliedstaaten (in t)

	November			Jänner bis November		
	2023	2024	in %	2023	2024	in %
Versand an die Mitgliedstaaten	12.545	19.350	54,2	160.469	240.085	49,6
Zukauf aus den Mitgliedstaaten	5.614	5.495	-2,1	67.191	73.530	9,4

Quelle: AMA Monatsmeldung

B. Produktion

1. Produktion (in t)

Produkt	November			Jänner bis November		
	2023	2024	%	2023	2024	%
Trinkmilch frisch	3.294	3.378	2,6	40.077	37.632	-6,1
Trinkmilch ESL	23.443	22.974	-2,0	274.660	267.987	-2,4
UHT-Milch	28.603	26.699	-6,7	336.916	324.627	-3,6
Mischtrunk	30.197	31.047	2,8	369.592	411.121	11,2
Süßrahm	3.602	3.767	4,6	43.368	42.731	-1,5
Sauerrahm	2.018	1.766	-12,5	22.433	22.911	2,1
Butter	2.413	2.515	4,2	31.214	29.990	-3,9
Hartkäse	3.958	3.426	-13,4	44.039	46.174	4,8
Schnittkäse	5.813	6.397	10,0	75.300	77.147	2,5
Weichkäse	2.386	1.872	-21,5	27.444	24.331	-11,3
Frischkäse	3.424	3.977	16,2	37.017	41.318	11,6
Käse Gesamt	15.580	15.672	0,6	183.799	188.969	2,8
Speisetopfen	2.108	2.036	-3,4	25.344	26.121	3,1
Industrietopfen	28	15	-46,4	287	260	-9,3
Topfen Gesamt	2.136	2.051	-4,0	25.631	26.382	2,9

Quelle: AMA Monatsmeldung

2. Pulverproduktion (in t)

Produkt	November			Jänner bis November		
	2023	2024	%	2023	2024	%
Vollmilchpulver	46	40	-12,8	1.518	1.197	-21,1
Magermilchpulver	364	450	23,7	5.148	4.992	-3,0
Molkepulver	2.948	2.816	-4,5	31.881	31.410	-1,5

Quelle: AMA

3. Qualitätsergebnisse der Anlieferungsmilch

Qualitätsergebnisse der Anlieferungsmilch Österreich						
Zeitraum	Milch ohne Q-Abzüge %	S-Klasse	Keimzahl		Somatische Zellen	
		KZ<50.000 ZZ<250.000 %	1. Stufe KZ<100.000 %	2. Stufe KZ>100.000 %	1. Stufe ZZ<400.000 %	2. Stufe ZZ>400.000 %
November 2023	99,26	91,63	7,99	0,38	7,86	0,51
Dezember	99,36	93,19	6,43	0,38	6,45	0,35
Jänner	99,37	93,93	5,63	0,44	5,75	0,32
Februar	99,40	93,67	5,95	0,38	6,05	0,28
März	99,44	93,60	6,04	0,36	6,12	0,28
April	99,42	93,35	6,30	0,35	6,33	0,32
Mai	99,26	92,08	7,45	0,47	7,48	0,44
Juni	99,15	90,02	9,46	0,52	9,58	0,40
Juli	98,78	87,40	11,82	0,77	11,99	0,60
August	98,48	84,82	14,36	0,82	14,32	0,87
September	98,33	84,20	15,16	0,64	14,63	1,16
Oktober	98,74	87,22	12,36	0,42	11,90	0,88
November 2024	99,07	90,12	9,44	0,44	9,40	0,47

Quelle: AMA Monatsmeldung

II PREISBERICHT ÖSTERREICH

C. Erzeugermilchpreiserhebung ab Hof (EUR/100kg)

Milchpreiserhebung Österreich - Auszahlung November 2024															
auf Basis aller Inhaltsstoffe, Durchschnitt aller Qualitäten und aller Milchsorten (alle Beträge in Cent)															
Grundpreis	freiwillige Qualitätsprämie	Biomilch-zuschlag	Heumilch-zuschlag	Bio-Heumilch Zuschlag	je FE	Fettbez.	je EE	EE-Bez.	Qual. Abzüge	Marketing-beiträge	Sonst. Abzüge	Milchpreis ab Hof nat. FGeh.	Milchpreis ab Hof 3,7% FE 3,4% EE	Milchpreis ab Hof 4,2% FE 3,4% EE	Milchpreis ab Hof 4,0% FE 3,4% EE
je kg	je kg	je kg	je kg	je kg		je kg		je kg	je kg	je kg	je kg	je kg			
24,88	2,43	0,87	0,28	0,82	2,89	12,58	3,34	11,91	0,04	0,26	0,12	53,35	50,90	52,34	51,76
Inkl. 13% UST												60,28	57,51	59,14	58,49

ÖSTERREICH				
Preis - Vergleich diverse Milchsorten (Netto)				
	Milchpreis ab Hof nat. FGeh. je kg	Milchpreis ab Hof 3,7% FE 3,4% EE	Milchpreis ab Hof 4,2% FE 3,4% EE	Milchpreis ab Hof 4,0% FE 3,4% EE
konventionelle Milch	51,38	48,93	50,37	49,79
Heumilch	54,70	52,25	53,69	53,11
Biomilch	58,69	56,24	57,68	57,10
Bioheumilch	64,33	61,88	63,32	62,74

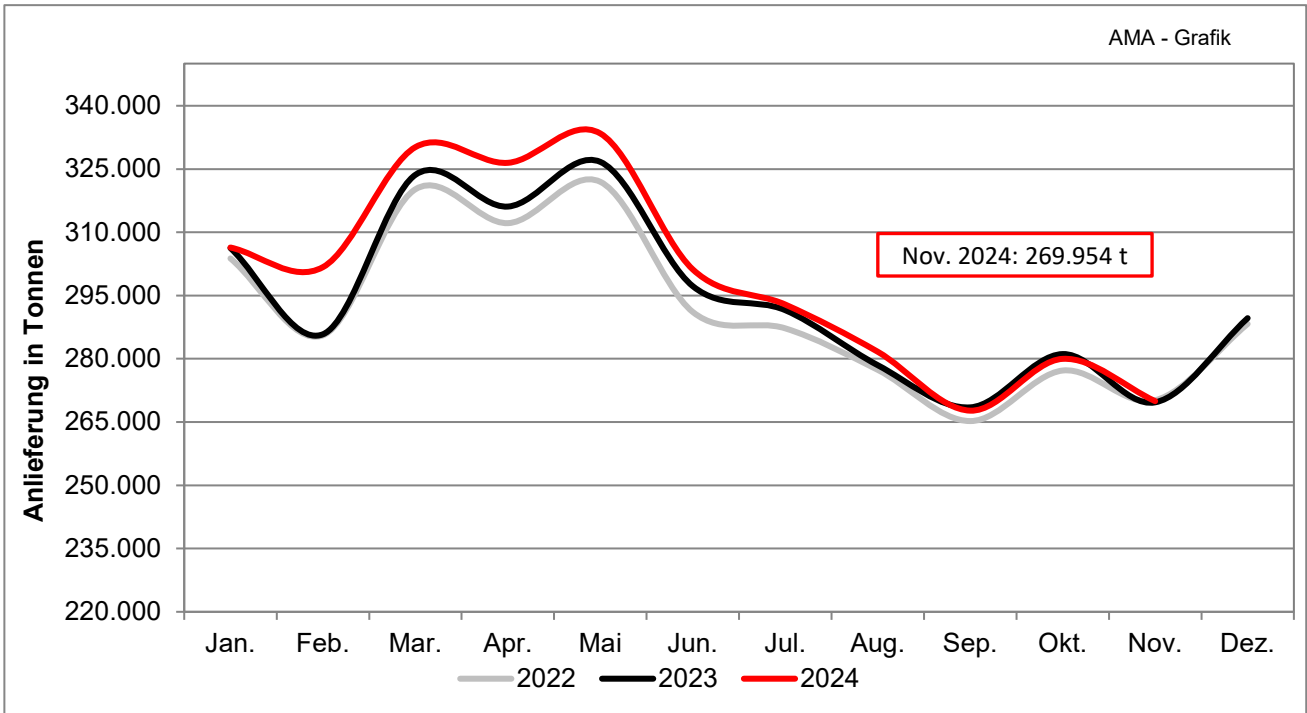
Die Werte der Fett- und Eiweißbezahlung auf Basis der tatsächlichen Inhaltsstoffe

4,36 FE

3,56 EE

Quelle: AMA Monatsmeldung

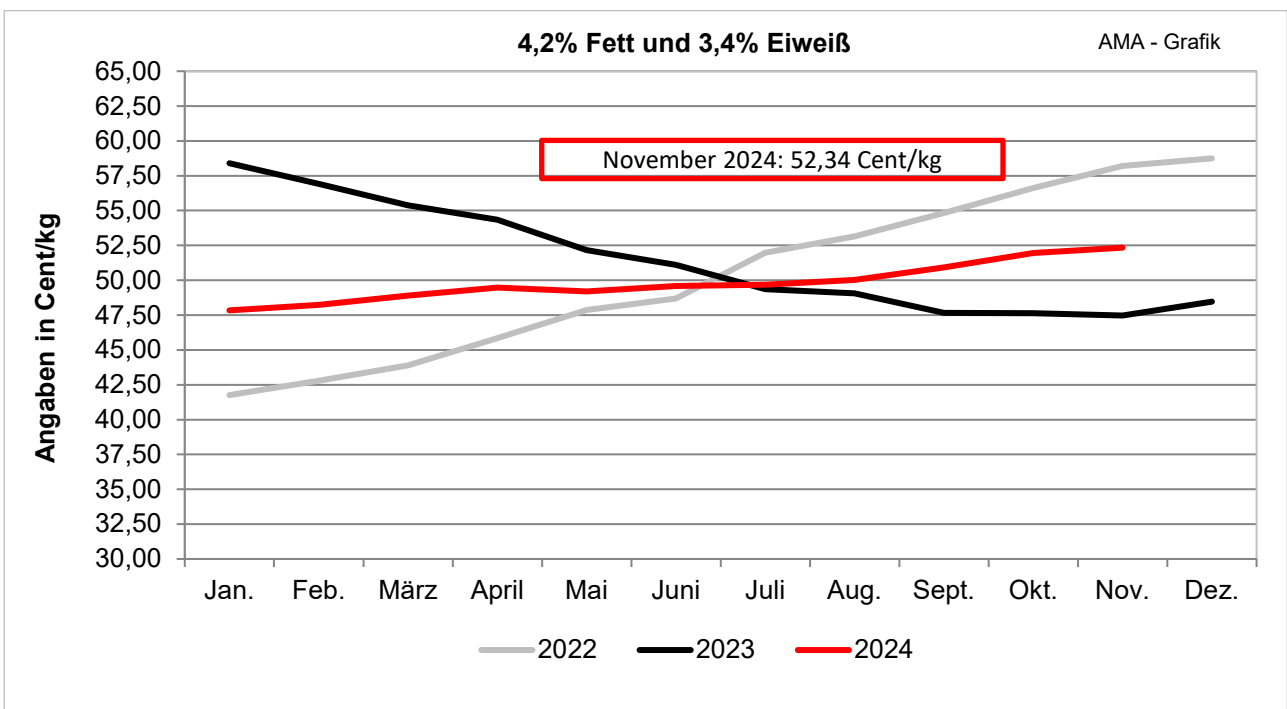
III GRAFIKEN ÖSTERREICH



Gesamte Milchanlieferung

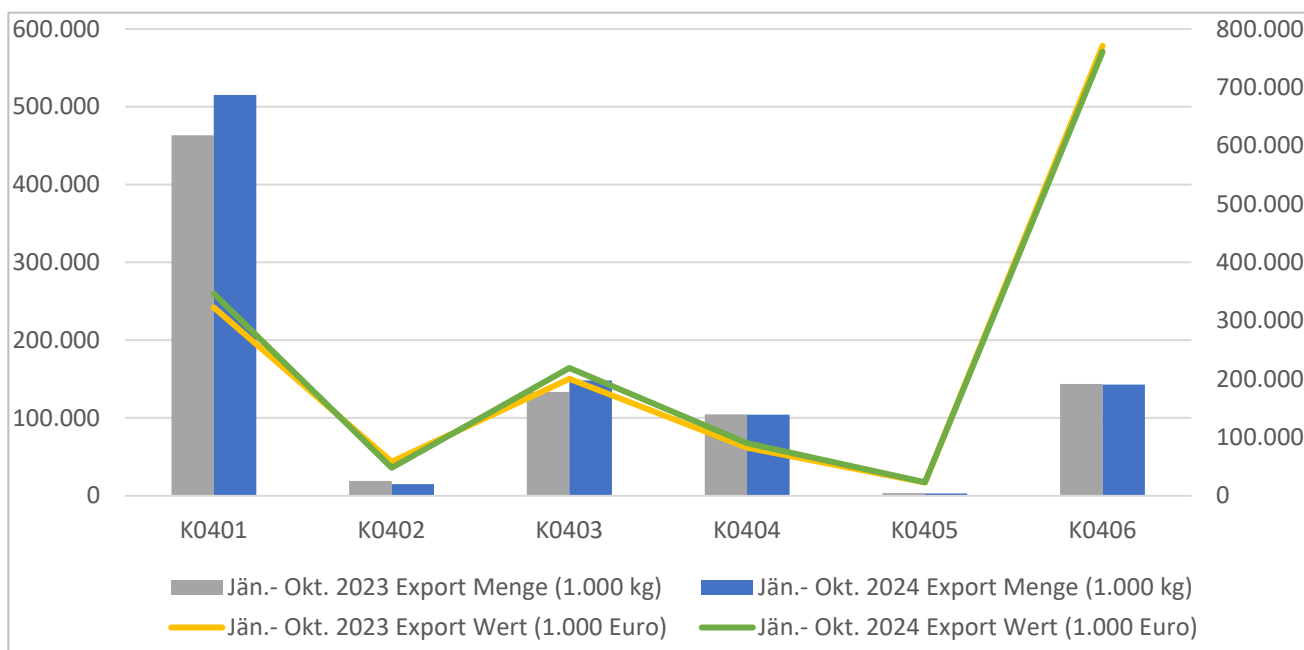
Quelle: AMA, monatliche Lieferantendaten

E. Erzeugermilchpreis – Österreich

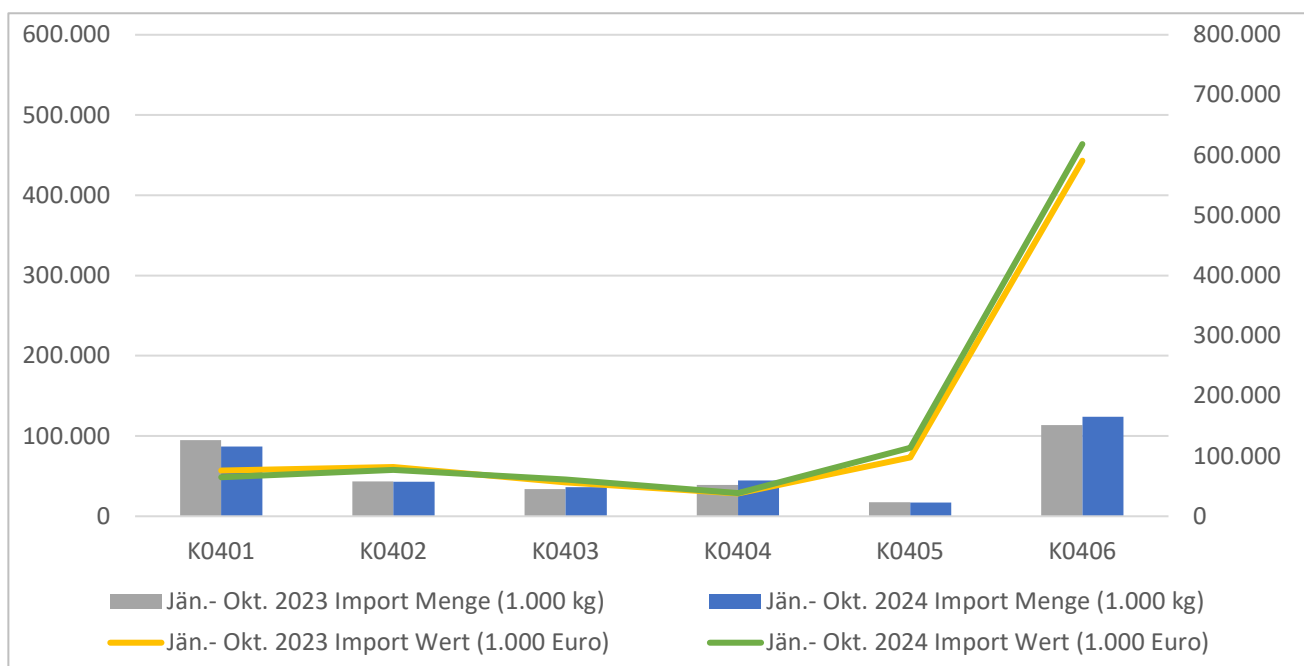


Quelle: AMA Monatsmeldung

F. Exporte/Ausfuhren aus Österreich in alle Länder



G. Importe/Einfuhren nach Österreich von allen Ländern



Beschreibung der KN-Codes

K0401: Milch und Rahm, weder eingedickt noch mit Zusatz von Zucker oder anderen Süßmitteln

K0402: Milch und Rahm, eingedickt oder mit Zusatz von Zucker oder anderen Süßmitteln

K0403: Buttermilch, saure Milch bzw. Rahm, Joghurt, Kefir u. andere fermentierte od. gesäuerte Milch, einschl. Rahm, auch eingedickt od. aromatisiert, auch mit Zusatz von Zucker, anderen Süßmitteln, Früchten, Nüssen od. Kakao

K0404: Molke, auch eingedickt oder mit Zusatz von Zucker oder anderen Süßmitteln

K0405: Butter, einschl. entwässerte Butter u. Gele, u. andere Fettstoffe aus der Milch sowie Milchstreichfette

K0406: Käse und Topfen

Quelle: Statistik Austria

IV MARKT UND PREISE INTERNATIONAL

H. Erzeugermilchpreise ab Hof – Österreich, Deutschland und Bayern

(in EUR/100 kg, exkl. USt, 4,0 % Fett, 3,4 % Eiweiß)

Monate			
	Österreich	Deutschland	Bayern
November 2023	46,91	42,22	46,28
Dezember	47,90	43,20	46,59
Jänner	47,26	43,92	46,45
Februar	47,65	44,22	46,67
März	48,31	44,67	46,76
April	48,90	44,79	46,90
Mai	48,62	45,08	46,95
Juni	49,01	45,53	47,10
Juli	49,11	46,29	47,52
August	49,46	47,30	47,92
September	50,36	48,72	48,82
Oktober	51,38	50,87	50,39
November 2024	51,76	52,41	51,61

Quelle: AMA Monatsmeldung, BLE

I. Übersicht EU-Produktpreise 1. Kalenderwoche 2025

Produkt	EU- Durchschnittspreis in EUR/100 kg	% Vergleich zur Vorwoche	% Vergleich zum Vorjahr
Butter	743	-1,8	35,0
Magermilchpulver	262	1,8	2,0
Vollmilchpulver	442	1,3	20,0
Cheddar	447	-2,9	26,0
Edamer	498	-0,5	15,0
Gouda	493	-2,3	13,0
Emmentaler	645	4,2	6,0
Molkepulver	96	-1,4	13,0

Quelle: CIRCA - EU Homepage

J. Süddeutsche Butter- und Käse-Börse e.V. Kempten

Amtliche Preisnotierungen vom 22.01.2025

Preise in EUR/t	aktuelle Woche	Vorwoche	arithmet. Mittel	Tendenz
Vollmilchpulver (26 % Fett) 25 kg Sack	4350 – 4380	4350 – 4380	4365	→
Magermilchpulver 25 kg Sack	2400 – 2550	2450 - 2600	2475	→
Magermilchpulver lose	2320 – 2370	2340 - 2390	2345	↓

Preise in EUR/t	aktuelle Woche	Vorwoche	arithmet. Mittel	Tendenz
Süßmolkepulver 25 kg Sack	1050 – 1150	1050 – 1150	1100	→
Süßmolkepulver lose	840 – 880	840 – 880	860	↓

Monatsdurchschnitt Dezember 2024 (arithmetisches Mittel)

Preise in EUR/t, netto, ab Werk, Sprühdware	Dezember 2024	Veränderung zum Vormonat
Vollmilchpulver (26 % Fett, Lebensmittelqual., 25 kg Sack)	4396,67	↓
Magermilchpulver (Lebensmittelqual., 25 kg Sack)	2600,00	↓
Magermilchpulver (Futtermittelqual., lose)	2378,33	↓
Süßmolkepulver (Lebensmittelqual., 25 kg Sack)	1100,00	↑
Süßmolkepulver (Futtermittelqual., lose)	866,67	↑

Amtliche Notierungskommission für Schnittkäse, Hannover

Amtliche Preisnotierungen vom 22.01.2025

Preise in EUR/kg	aktuelle Woche	Vorwoche	Tendenz
Markenbutter, geformt, 250 g	8,50 – 8,80	8,50 – 8,80	↑
Markenbutter, lose, 25 kg	7,30 – 7,50	7,30 – 7,50	↑

Tagespreis in EUR/kg **	aktuelle Woche	Vorwoche	Tendenz
Gouda 48 %, Edamer 40 % Fett i.Tr.,Block	4,60 – 4,75	4,60 – 4,75	→
Gouda 48 %, Edamer 40 % Fett i. Tr., Brot	4,85 – 5,05	4,85 – 5,05	→

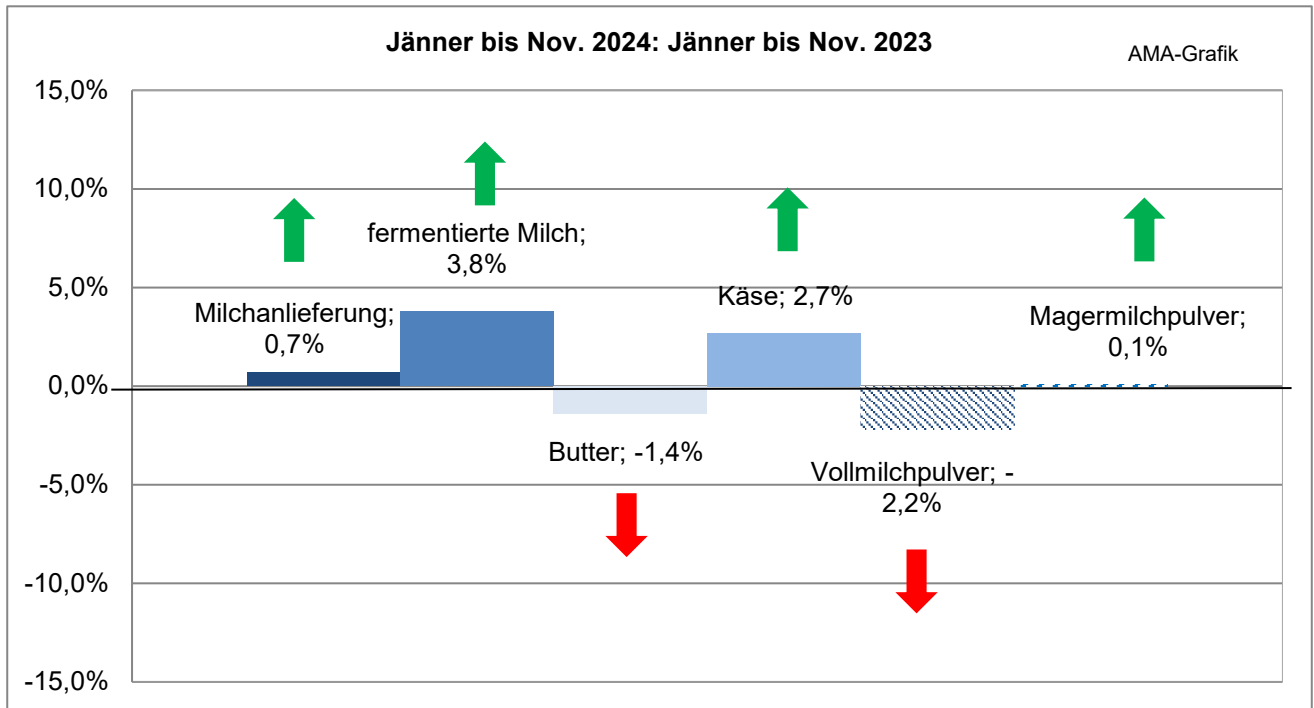
Fakturapreis in EUR/kg **	Dezember 2024	Vormonat
Gouda 48 %, Edamer 40 % Fett i. Tr., Block	4,45 – 4,60	↑

** Kaufpreis des Handels netto, ab Werk, einschließlich Verpackung

Quelle: www.butterkaeseboerse.de

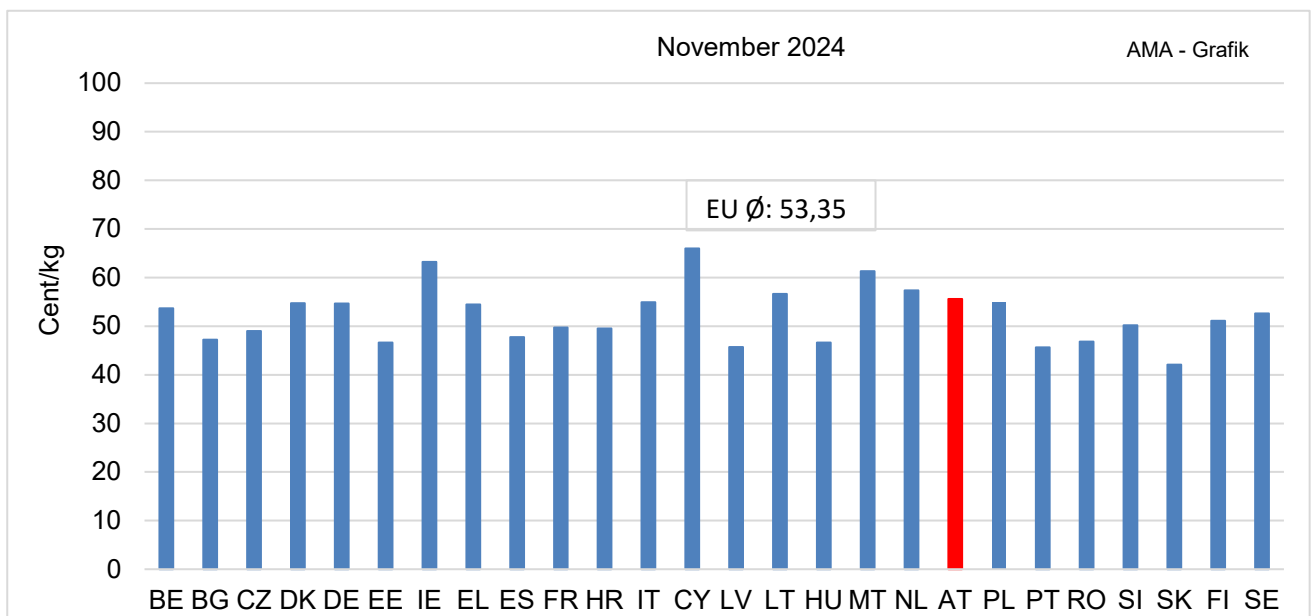
V GRAFIKEN INTERNATIONAL

K. Anlieferungs- /Produktionsentwicklung EU-27



Quelle: CIRCA - EU Homepage

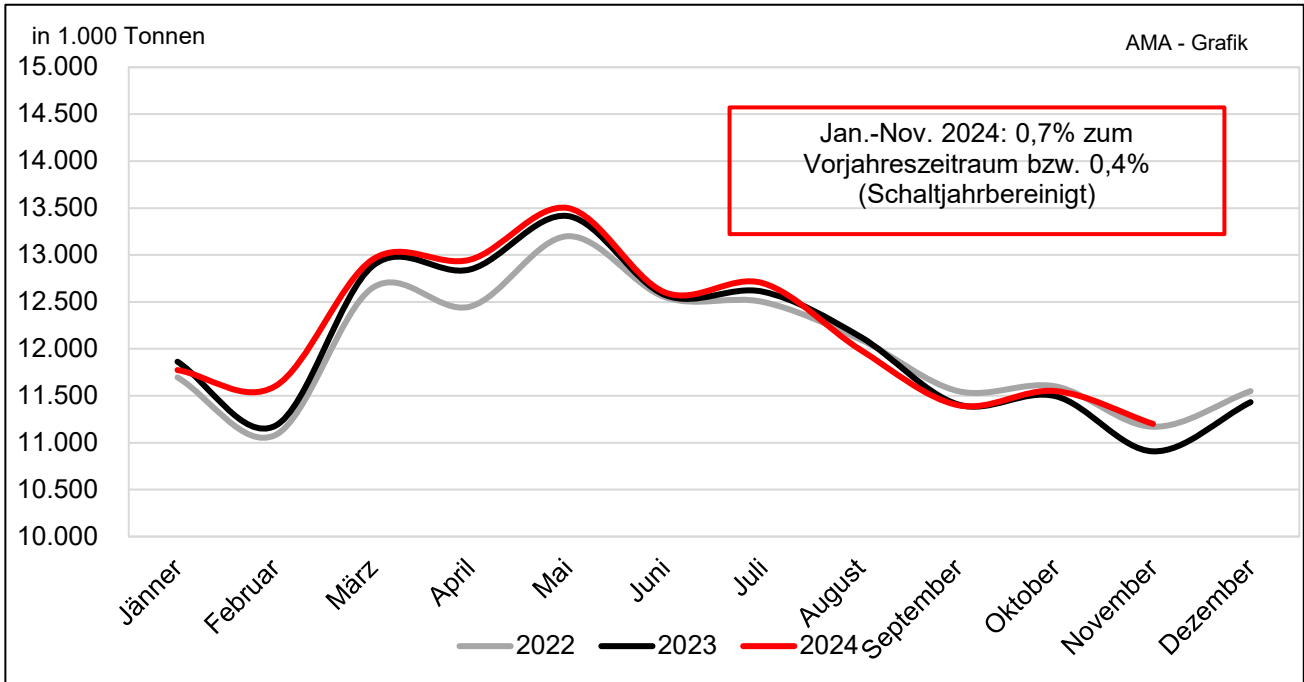
L. Erzeugermilchpreise ab Hof – EU-27 (tatsächliche Inhaltsstoffe)



Quelle: CIRCA - EU Homepage

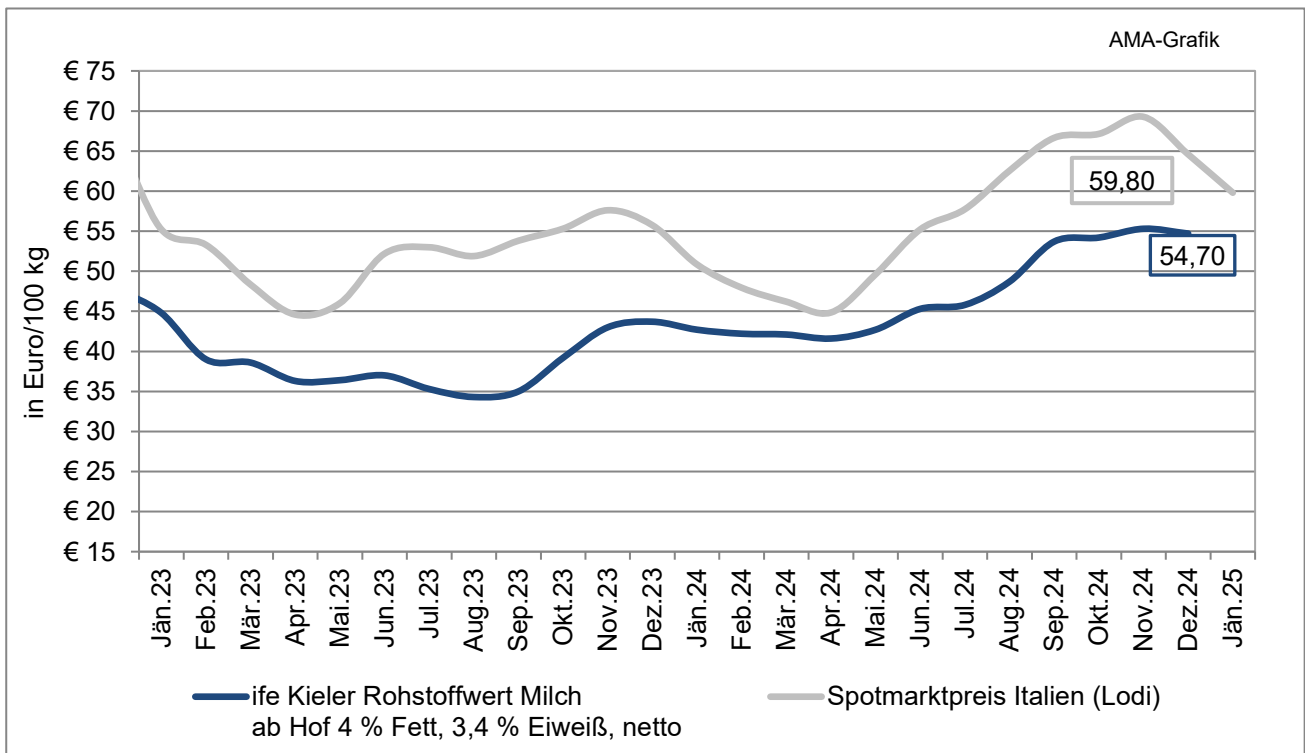
ACHTUNG: Aufgrund der verschiedenen Fett- bzw. Eiweißgehalte in den einzelnen Mitgliedstaaten ist eine direkte Vergleichbarkeit nicht möglich.

M. EU-Milchanlieferung



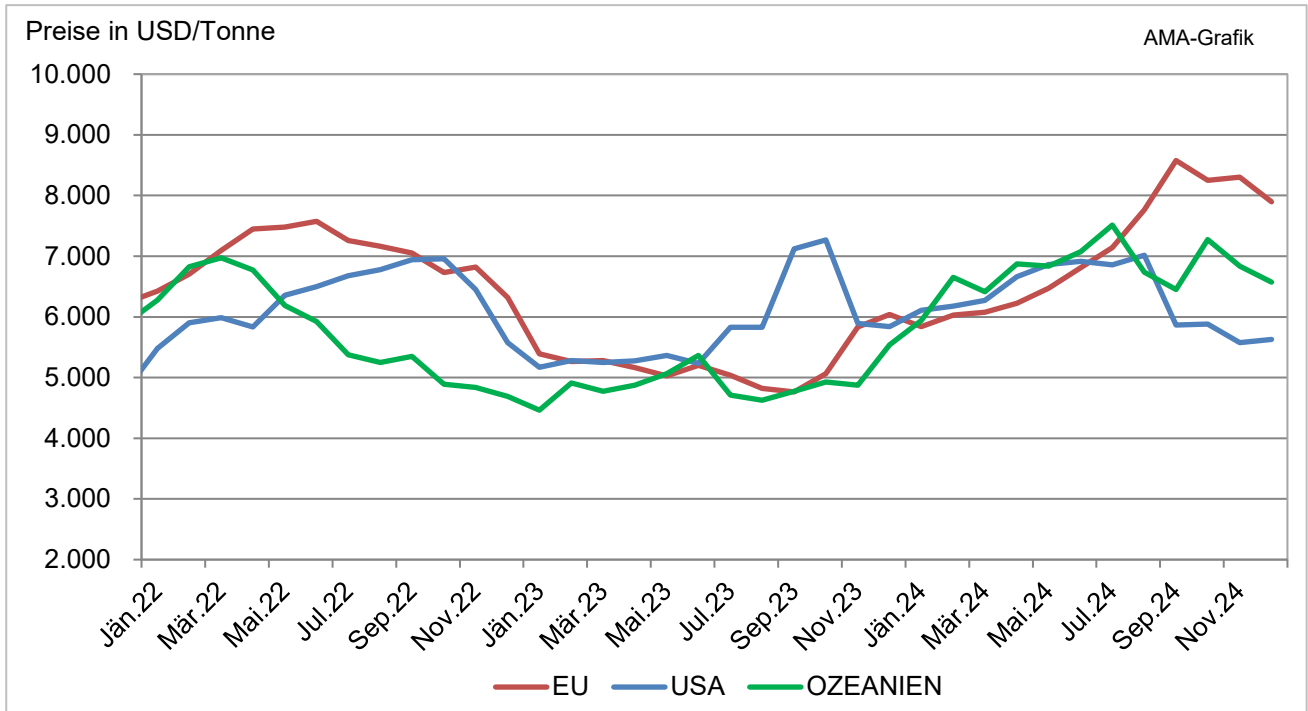
Quelle: CIRCA - EU Homepage

N. Kieler Rohstoffwert vs. Spotmarktpreis (Lodi)



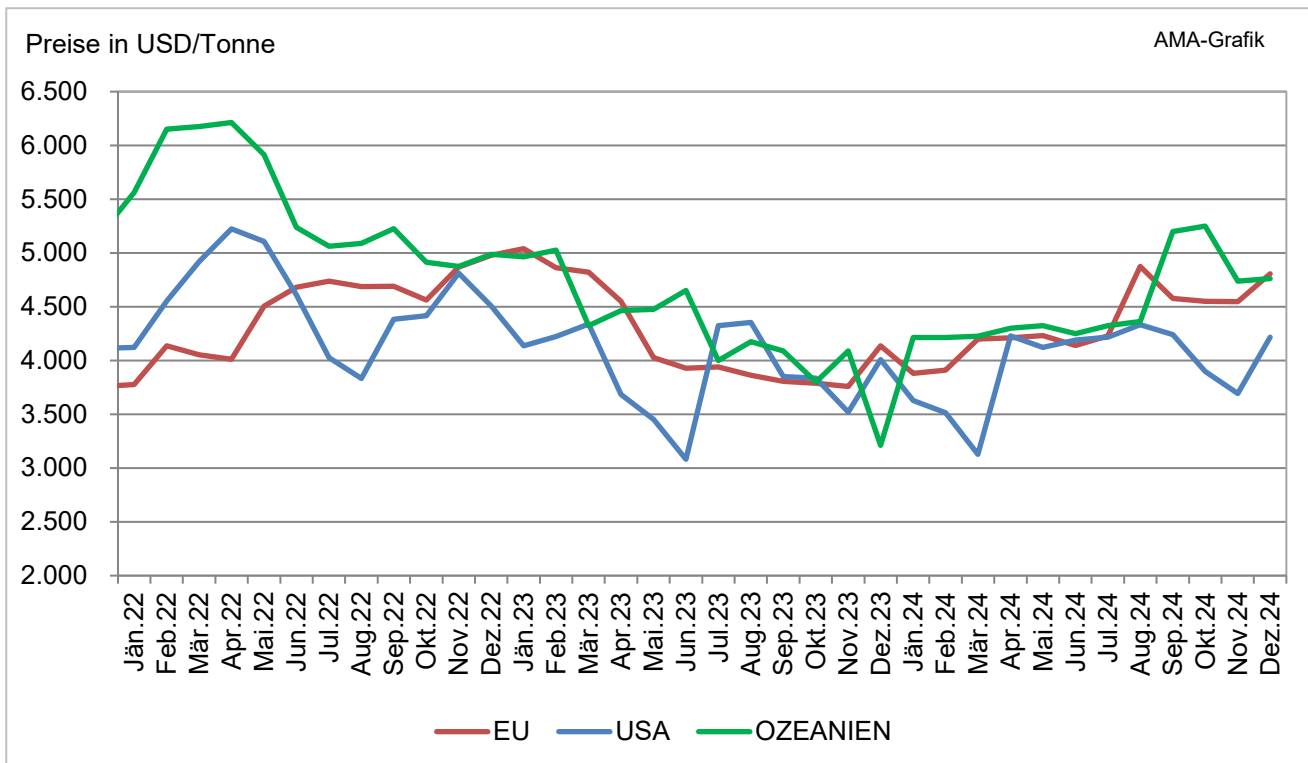
Quelle: CLAL.ife

O. Marktpreise Butter international



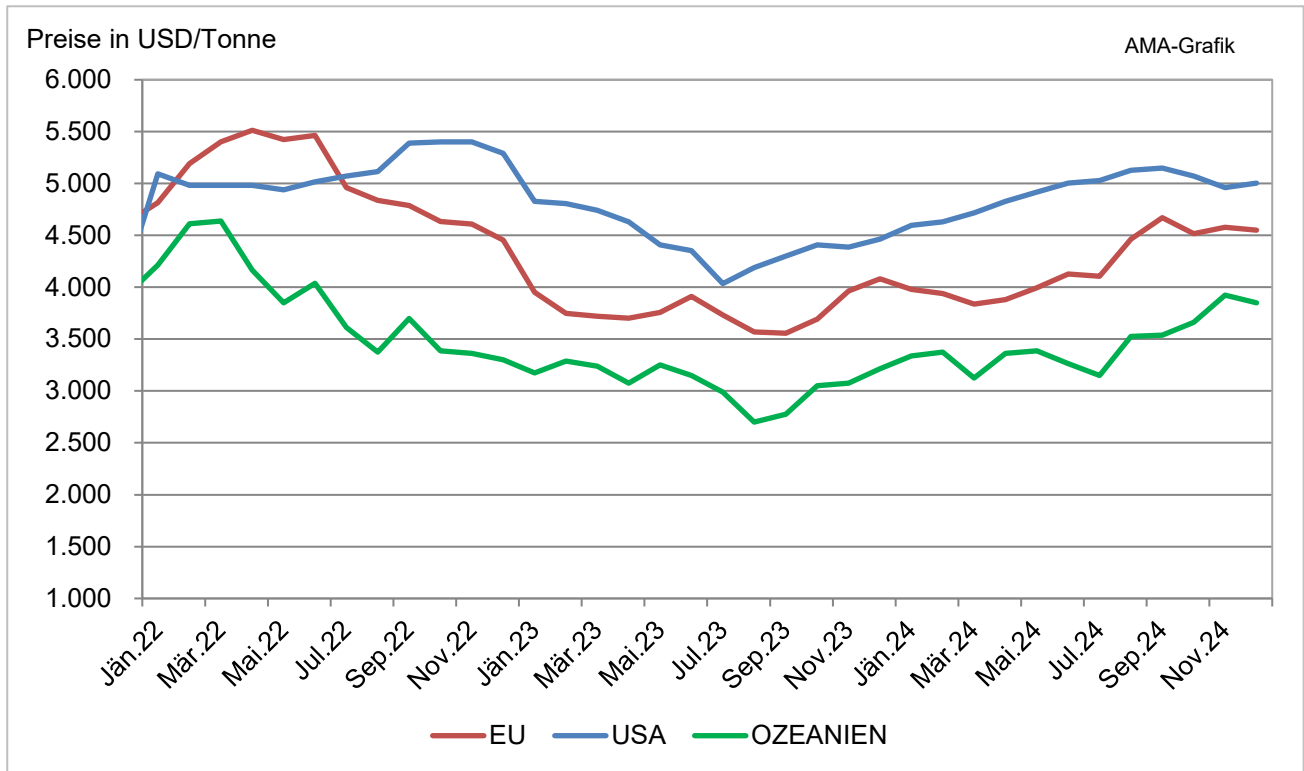
Quelle: CIRCA - EU Homepage

P. Marktpreise Cheddar international



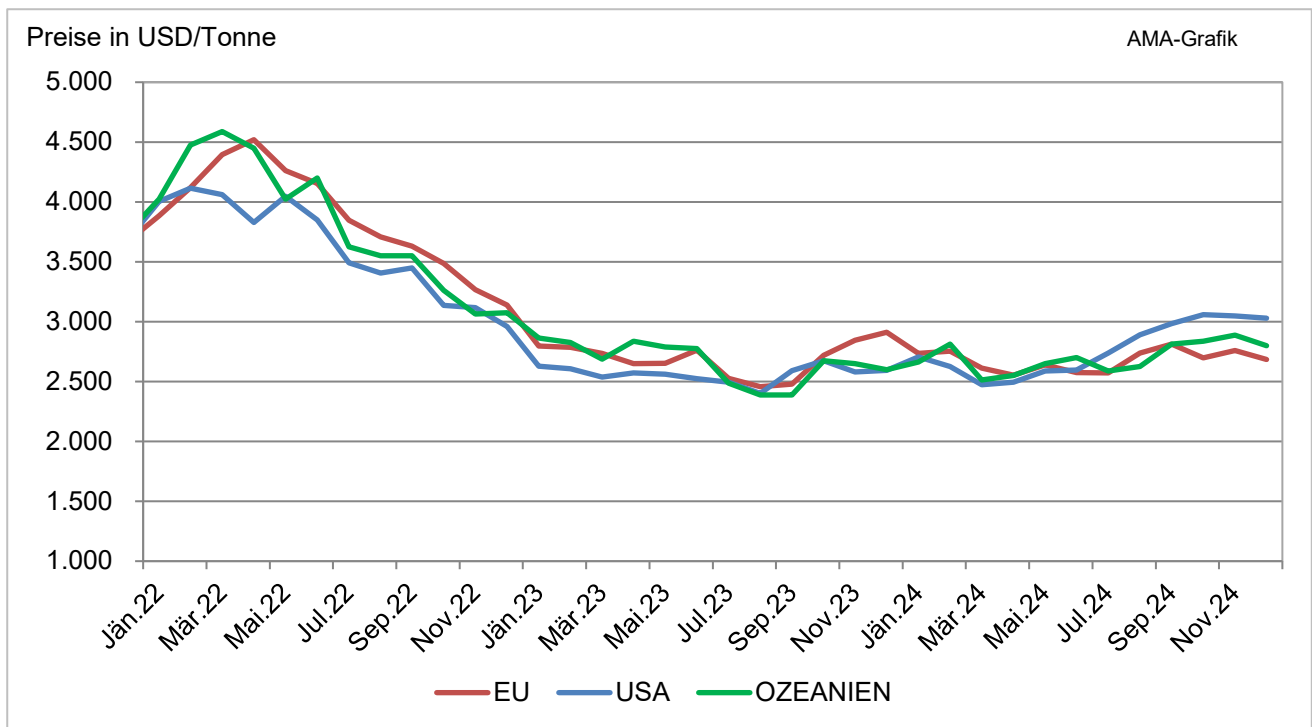
Quelle: CIRCA - EU Homepage

Q. Marktpreise Vollmilchpulver international



Quelle: CIRCA - EU Homepage

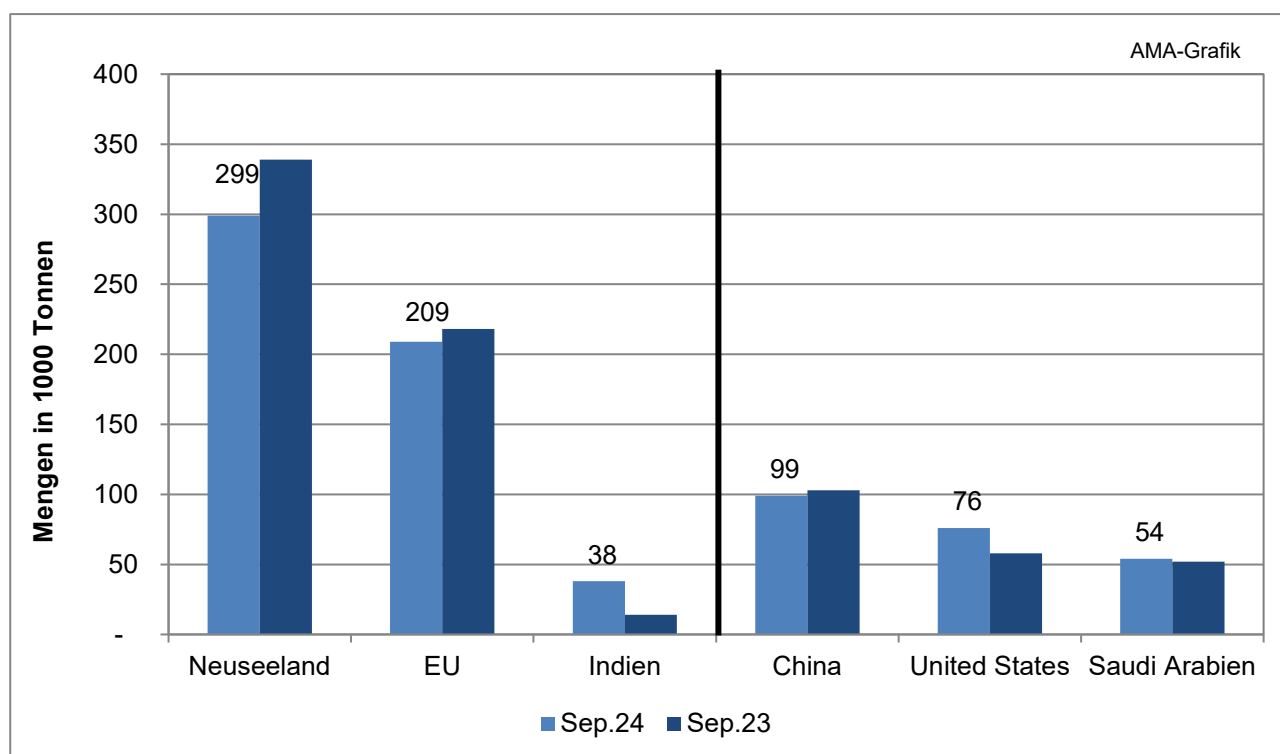
R. Marktpreise Magermilchpulver international



Quelle: CIRCA - EU Homepage

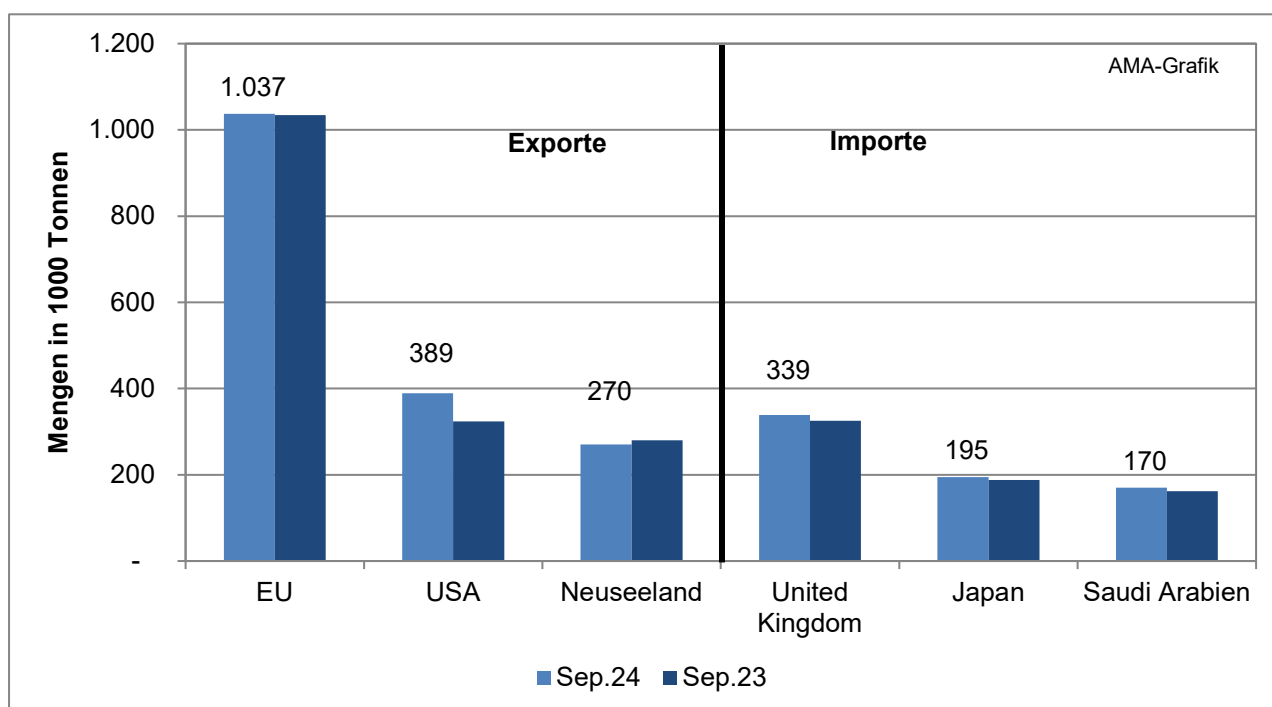
S. Internationaler Handel – Butter

Bedeutende Länder auf dem Weltmarkt



T. Internationaler Handel – Käse

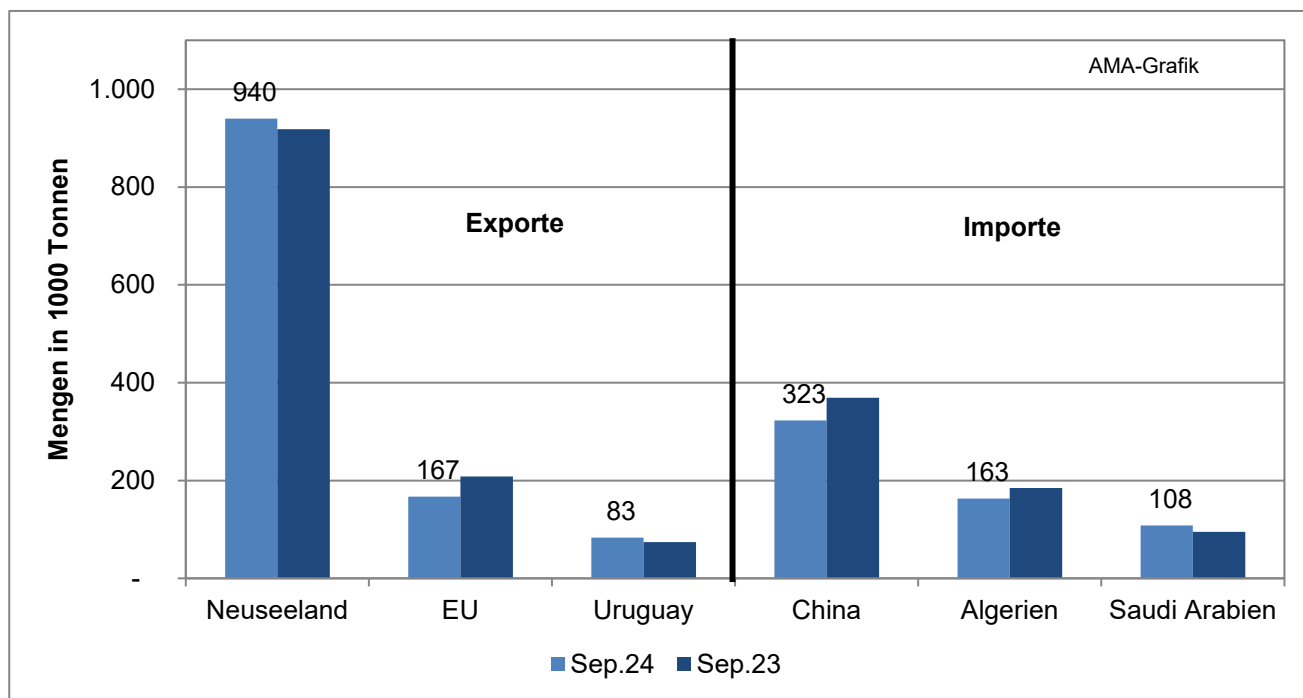
Bedeutende Länder auf dem Weltmarkt



Quelle: CIRCA - EU Homepage

U. Internationaler Handel – Vollmilchpulver

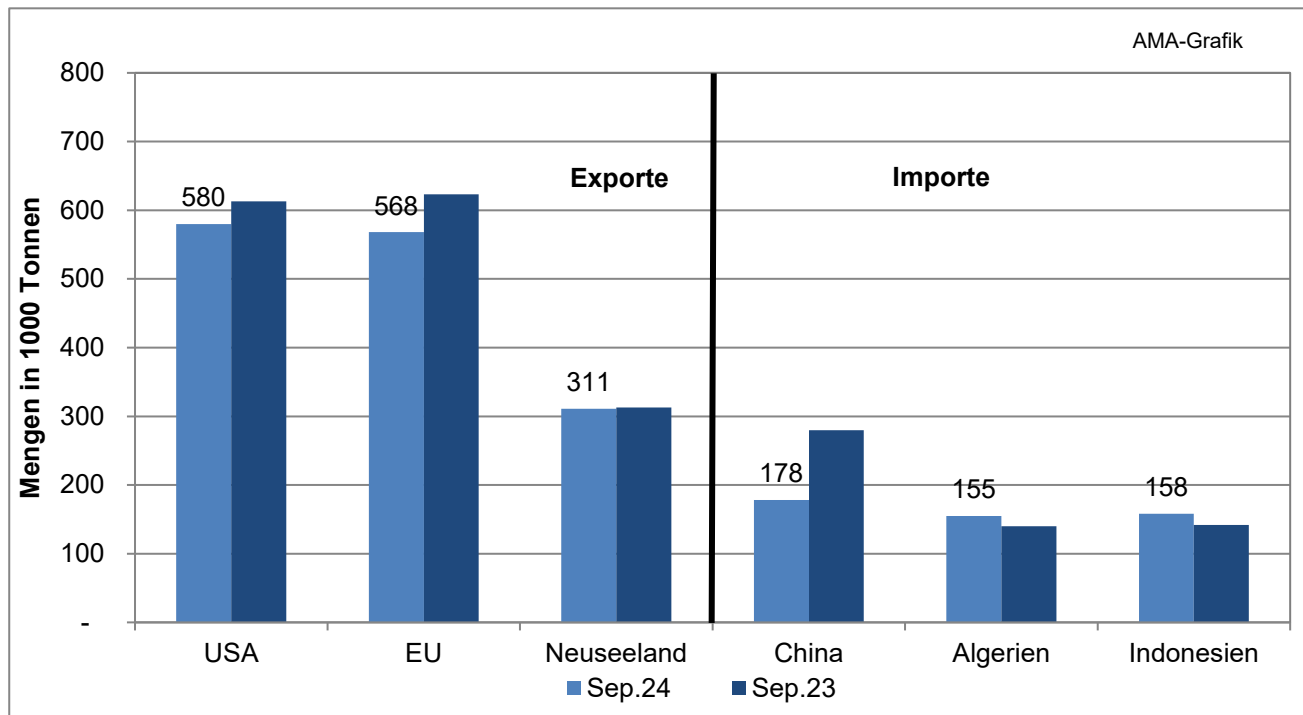
Bedeutende Länder auf dem Weltmarkt



Quelle: CIRCA - EU Homepage

V. Internationaler Handel – Magermilchpulver

Bedeutende Länder auf dem Weltmarkt



Quelle: CIRCA - EU Homepage

Der Marktbericht Milch und Milchprodukte erscheint monatlich.

Dieser Bericht ist auf der Webseite der
Agrarmarkt Austria (www.ama.at) im Internet verfügbar.

Die nächste Ausgabe wird im Monat Februar 2025 erscheinen.

Impressum

Informationen gemäß § 5 E-Commerce Gesetz und Offenlegung gemäß § 25 Mediengesetz

Medieninhaber, Herausgeber, Vertrieb: Agrarmarkt Austria

Redaktion: GBI/Abt3 – Referat 8

Dresdner Straße 70

1200 Wien

UID-Nr.: ATU16305503

Telefon: +43 50 3151-324

Fax: +43 50 3151-396

E-Mail: bereich.milch@ama.gv.at

Vertretungsbefugt:

- Mag.^a Lena Karasz, Vorstandsmitglied für den Geschäftsbereich I
- Dipl.-Ing. Günter Griesmayr, Vorstandsvorsitzender und Vorstandsmitglied für den Geschäftsbereich II

Die Agrarmarkt Austria ist eine gemäß § 2 AMA-Gesetz 1992, BGBl. Nr. 376/1992, eingerichtete juristische Person öffentlichen Rechts, deren Aufgaben in § 3 leg. cit. festgelegt sind. Sie unterliegt gemäß § 25 leg. cit. der Aufsicht des gemäß Bundesministeriengesetz 1986, BGBl. Nr. 76/1986, für Landwirtschaft zuständigen Mitglieds der Bundesregierung.

Hersteller: Eigendruck

Bildnachweis: Agrarmarkt Austria

Verlagsrechte: Die in dieser Broschüre veröffentlichten Beiträge sind urheberrechtlich geschützt. Alle Rechte sind vorbehalten. Nachdruck und Auswertung der von der AGRARMARKT AUSTRIA erhobenen Daten sind mit Quellenangabe gestattet. Alle Angaben ohne Gewähr.

Im Sinne des Gleichheitsgrundsatzes haben die Ausführungen in gleicher Weise für alle Geschlechter Geltung.