

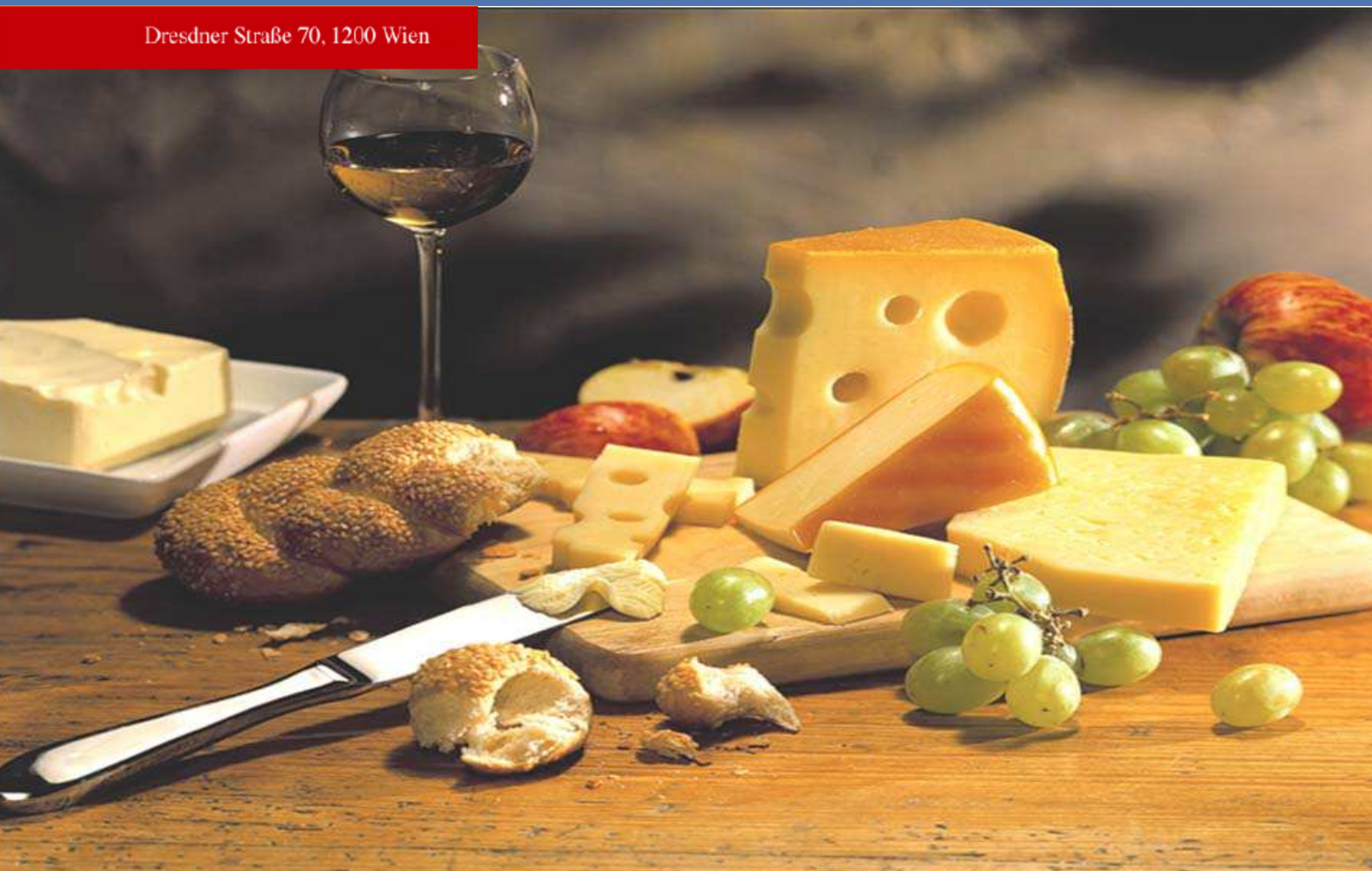


AMA
AgrarMarkt *Austria*

K-Ö
Gemäß § 3 Abs. 1 Z 1 des AMA-Gesetzes 1992 (BGBl. Nr. 376/1992 i.d.g.F.)
Quality Austria - Zertifiziertes Qualitätsmanagement-System nach ÖNORM EN ISO 9001 REG. Nr. 01537/0
CIS – Zertifiziertes Informationssicherheits-Managementsystem nach ISO/IEC 27001 REG Nr. 35/0

www.ama.at

Dresdner Straße 70, 1200 Wien



Marktbericht

MILCH UND MILCHPRODUKTE | Ausgabemonat Juli 2013

4. AUSGABE 2013

Marktübersicht

Markt Österreich

Preisbericht Österreich

Markt und Preise International

INHALT

I.....	MARKTÜBERSICHT.....	3
II.....	MARKT ÖSTERREICH.....	7
	A) Milchanlieferung	7
	B) Produktion	8
	C) Außenhandel	10
III.....	PREISBERICHT ÖSTERREICH.....	12
	D) Erzeugermilchpreiserhebung ab Hof.....	12
IV.....	GRAFIKEN ÖSTERREICH.....	13
	E) Milchanlieferung in Österreich im Tagesdurchschnitt	13
	F) Durch. Fett- und Eiweißgehalt der österreichischen Anlieferungsmilch (in %)	14
	G) Erzeugermilchpreis ab Hof – Österreich	14
	H) Qualitätsergebnisse der Anlieferungsmilch Österreich – Keimzahl	15
	I) Qualitätsergebnisse der Anlieferungsmilch Österreich - Somatische Zellen	15
	J) Exporte/Ausfuhren aus Österreich in alle Länder	16
	K) Importe/Einfuhren nach Österreich von allen Ländern.....	16
V.....	MARKT UND PREISE INTERNATIONAL.....	17
	L) Erzeugermilchpreise ab Hof – Österreich im Vergleich mit Deutschland und Bayern.....	17
	M) Erzeugermilchpreis ab Hof – Übersicht ausgewählter EU-Länder.....	17
	N) Private Lagerhaltung Butter – EU-Einlagerungsmengen (in t)	18
	O) Übersicht EU-Produktpreise (23. Kalenderwoche 2013)	18
	P) Übersicht internationaler Handel - Exporte und Importe (in t).....	19
	Q) Notierungen Milchprodukte Neuseeland	20
	R) Notierungen Milchprodukte Kempten und Hannover	21
VI.....	GRAFIKEN INTERNATIONAL.....	22
	S) Erzeugermilchpreise ab Hof - EU-27.....	22
	T) EU-Blockbutterpreise (25 kg)	22
	U) Marktpreise Butter international	23
	V) Marktpreise Cheddar international	23
	W) Marktpreise Vollmilchpulver international.....	24
	X) Marktpreise Magermilchpulver international	24

I MARKTÜBERSICHT

Österreichischer Milchmarkt

Trend der rückläufigen Milchanlieferung hält an

In der 2. Junidekade 2013 wurden 81.976 t Milch angeliefert. Dies war um 3,3 % weniger als in der Vorjahresdekade.

Von Jänner bis 20. Juni 2013 wurde das Vorjahresniveau um 2,1 % unterschritten.

Im Zeitraum 1. April bis 20. Juni 2013 war die Anlieferung um 2,9 % rückläufig.

Erneut hohe Überschussabgabe

Die nationale Quote für Lieferungen (A-Quote) wurde im Zwölf-Monatszeitraum 1. April 2012 bis 31. März 2013 um 103.450 t überliefert. Somit ergibt sich eine Abgabe für die Milcherzeuger von insgesamt EUR 28,8 Mio.

Jene Landwirte, die ihre Quote geringfügig (bis 9,0344 %) überliefert haben müssen pro 100 kg Überlieferung EUR 7,776 an Abgabe bezahlen.

Alle jene Landwirte, die ihre Quote höher (als 9,0344 %) überliefert haben müssen zusätzlich die Überschussabgabe mit Zuschlag in der Höhe von EUR 19,440/100 kg bezahlen.

Die Nationale Quote für Direktverkäufe wurde nicht überschritten, womit in diesem Bereich keine Abgabe angefallen ist.

Nähere Informationen finden Sie auch auf unserer Homepage unter folgendem Link:

<http://www.ama.at/Portal.Node/ama/public?genetics.am=PCP&p.contentid=10007.23694>, Milchbarometer 8. Aussendung vom 18. Juni 2013.

Rückgänge in der Produktion

Bei Butter war von Jänner bis April 2013 ein deutlicher Produktionsrückgang um 8,4 % auf 12.088 t zu beobachten.

Ebenfalls gedrosselt wurde die Produktion von Käse (- 4,9 % auf 54.085 t). Die größte Sparte bei der Käseproduktion ist Schnittkäse. Dieser verlor gegenüber dem Vorjahreszeitraum 7,5 % an Produktionsvolumen; die erzeugte Menge betrug somit 19.771 t.

Von Jänner bis April 2013 wurde um 6,2 % weniger Milch versendet als im vergleichbaren Vorjahreszeitraum.

Die Rückgänge in der Produktion und im Versand sind wohl auf die rückläufige Milchanlieferung zurückzuführen.

Einzig bei den flüssigen Milchprodukten war ein Produktionsplus erkennbar. Von Jänner bis April 2013 stellten die Molkereien 383.466 t flüssige Milchprodukte her. Dies war um 1,1 % mehr als im Zeitraum Jänner bis April 2012.

Preisanstiege bei den Handelsmarken

Die AMA erhebt quartalsweise (eine ausgewählte Woche im März, Juni, September und Dezember) Verbraucherpreise von Milchprodukten. Die Erhebungen finden bundesländerweise statt. Erhoben werden die Preise der **günstigsten, österreichischen** Produkte. Die Verbraucherpreiserhebungen werden in ausgewählten Geschäften des Lebensmittelhandels (Billa, Merkur, Spar, Hofer, Lidl, Zielpunkt/PLUS, Penny) in Österreich durchgeführt.

Unterschieden wird zwischen Erzeugermarken (zB Marken von Berglandmilch, NÖM, Gmundner Milch,...) und Handelsmarke (zB Clever, Spar, Milfina; bei Bioprodukten: Ja natürlich, Natur pur). Aktionsware wird nicht erhoben.

Eine Gewichtung der Preise kann mangels fehlender Mengenangaben nicht vorgenommen werden. Hier wird das meist vorgefundene Produkt dargestellt.

Vergleich der vorangegangenen Preiserhebung mit der aktuellen Erhebung:

WARENKORB März 2013	WARENKORB Juni 2013 (aktuell)
<i>mit ausgewählten Produkten</i>	<i>mit ausgewählten Produkten</i>
Vollmilch (1 Liter, 3,5 % Fett, Papierpackung)	Vollmilch (1 Liter, 3,5 % Fett, Papierpackung)
Erzeugermarke: € 1,05 - € 1,09 Handelsmarke: € 0,89 (einheitlich)	Erzeugermarke: € 1,09 Handelsmarke: € 0,95 (einheitlich)
ESL-Milch (1 Liter, 3,5 % Fett, Papierpackung)	ESL-Milch (1 Liter, 3,5 % Fett, Papierpackung)
Erzeugermarke: € 1,05 - € 1,15 Handelsmarke: € 0,89	Erzeugermarke: € 1,05 - € 1,19 Handelsmarke: € 0,95
Bio-ESL-Milch (1 Liter, 3,6 % Fett, Papierpackung)	Bio-ESL-Milch (1 Liter, 3,6 % Fett, Papierpackung)
Gibt es nur als Handelsmarke: € 1,05 - € 1,19	Gibt es nur als Handelsmarke: € 1,09 - € 1,19
Haltbarmilch (UHT) (1 Liter, 0,5 % Fett, Papierpackung)	Haltbarmilch (UHT) (1 Liter, 0,5 % Fett, Papierpackung)
Erzeugermarke: € 0,95 Handelsmarke: € 0,69	Erzeugermarke: € 0,95 Handelsmarke: € 0,69 - € 0,79
Schlagobers (250 g, 36 % Fett, Kunststoffbecher)	Schlagobers (250 g, 36 % Fett, Kunststoffbecher)
Erzeugermarke: € 1,05 - € 1,19 Handelsmarke: € 0,85	Erzeugermarke: € 0,99 - € 1,19 Handelsmarke: € 0,85 - € 0,99
ESL-Schlagobers (250 g, 36 % Fett, Kunststoffbecher)	ESL-Schlagobers (250 g, 36 % Fett, Kunststoffbecher)
Erzeugermarke: € 1,09 - € 1,25 Handelsmarke: € 0,89 - € 0,95	Erzeugermarke: € 1,09 - € 1,15 Handelsmarke: € 0,89 - € 0,95
Sauerrahm (250 g, 15 % Fett, Kunststoffbecher)	Sauerrahm (250 g, 15 % Fett, Kunststoffbecher)
Erzeugermarke: € 0,79 - € 0,85 Handelsmarke: € 0,55	Erzeugermarke: € 0,85 - € 0,89 Handelsmarke: € 0,59
Naturjoghurt (250 g, 3,6 % Fett, Kunststoffbecher,)	Naturjoghurt (250 g, 3,6 % Fett, Kunststoffbecher,)
Erzeugermarke: € 0,49 - € 0,59 Handelsmarke: € 0,29 (einheitlich)	Erzeugermarke: € 0,51 - € 0,65 Handelsmarke: € 0,29 - € 0,32
Fruchtjoghurt (180 g, 3,2 % Fett, Kunststoffbecher)	Fruchtjoghurt (180 g, 3,2 % Fett, Kunststoffbecher)
Erzeugermarke: € 0,65 - € 0,69 Handelsmarke: € 0,33	Erzeugermarke: € 0,65 - € 0,69 Handelsmarke: € 0,29 - € 0,33
Österreichische Teebutter (250 g, mind. 82 % Fett, Alufolie)	Österreichische Teebutter (250 g, mind. 82 % Fett, Alufolie)
Erzeugermarke: unterschiedlich € 1,49 - € 1,99 Handelsmarke: € 1,25 - € 1,29	Erzeugermarke: unterschiedlich € 1,59 - € 1,99 Handelsmarke: € 1,29 - € 1,39
Österreichischer Bergkäse (250 g, 45 % F.i.T., I. Qualität, verpackt im Stück)	Österreichischer Bergkäse (250 g, 45 % F.i.T., I. Qualität, verpackt im Stück)
Erzeugermarke: € 14,00 - € 15,00 Handelsmarke: € 8,00	Erzeugermarke: € 12,50 - € 14,50, € 8,00 für 400 g Handelsmarke: € 8,00
Österreichischer Emmentaler (250 g, 45 % F.i.T., I. Qualität, verpackt im Stück)	Österreichischer Emmentaler (250 g, 45 % F.i.T., I. Qualität, verpackt im Stück)
Erzeugermarke: € 9,00 - € 13,00 Handelsmarke: € 7,50	Erzeugermarke: € 11,00 - € 12,00 Handelsmarke: € 5,00 - € 7,50 für 450 g

Fortsetzung auf der nächsten Seite

Vergleich der vorangegangenen Preiserhebung mit der aktuellen Erhebung:

WARENKORB März 2013	WARENKORB Juni 2013 (aktuell)
<i>mit ausgewählten Produkten</i>	<i>mit ausgewählten Produkten</i>
Österreichischer Bergbaron/Drautaler (250 g, 45 % F.i.T., I. Qual., verpackt im Stück)	Österreichischer Bergbaron/Drautaler (250 g, 45 % F.i.T., I. Qual., verpackt im Stück)
Erzeugermarke: ~ € 10,00 Handelsmarke: gibt es (noch) nicht	Erzeugermarke: € 10,36 Handelsmarke: gibt es (noch) nicht
Österreichischer Gouda/Edamer (450 g, 45 % F.i.T., I. Qualität, verpackt im Stück)	Österreichischer Gouda/Edamer (450 g, 45 % F.i.T., I. Qualität, verpackt im Stück)
Erzeugermarke: € 9,96, € 8,60 für 700 g Handelsmarke: € 4,00 - € 6,15	Erzeugermarke: € 9,96, € 8,60 für 700 g Handelsmarke: € 4,00 - € 6,00
Tilsiter (250 g, 35 % F.i.T., I. Qualität, verpackt im Stück)	Tilsiter (250 g, 35 % F.i.T., I. Qualität, verpackt im Stück)
Erzeugermarke: € 9,96 Handelsmarke: € 6,20 für 450 g	Erzeugermarke: € 9,96 Handelsmarke: € 6,00 für 450 g
Camembert (300 g, 6 Port., 45 % F.i.T., I. Qualität, Kartonverpackung)	Camembert (300 g, 6 Port., 45 % F.i.T., I. Qualität, Kartonverpackung)
Erzeugermarke: € 3,19 Handelsmarke: gibt es (noch) nicht	Erzeugermarke: € 3,19 Handelsmarke: gibt es (noch) nicht
Cottage Cheese, (200 g, 10 % F.i.T., I. Qualität, Kunststoffdose)	Cottage Cheese, (200 g, 10 % F.i.T., I. Qualität, Kunststoffdose)
Erzeugermarke: € 0,79 - € 1,39 Handelsmarke: € 0,69 - € 0,79	Erzeugermarke: € 0,79 - € 1,39 Handelsmarke: € 0,79 - € 0,89
Cottage Cheese, (200 g, 20 % F.i.T., I. Qualität, Kunststoffdose)	Cottage Cheese, (200 g, 20 % F.i.T., I. Qualität, Kunststoffdose)
Erzeugermarke: € 1,39 Handelsmarke: € 0,69	Erzeugermarke: € 1,39 Handelsmarke: € 0,69
Speisetopfen (250 g, 20 % F.i.T., I. Qualität, Kunststoffdose)	Speisetopfen (250 g, 20 % F.i.T., I. Qualität, Kunststoffdose)
Erzeugermarke: € 0,89 - € 1,05 Handelsmarke: € 0,69	Erzeugermarke: € 0,99 Handelsmarke: € 0,75

Die Verbraucherpreise waren im Juni 2013 gegenüber der Erhebung vom März 2013 bei den meisten Produkten konstant. Dennoch sind vereinzelt Preisanstiege besonders bei den Handelsmarken zu beobachten (siehe Tabelle).

Vergleich der Erhebung Juni 2013 mit Juni 2012:

Im Juni 2013 musste man für folgende Milchprodukte mehr bezahlen als im Juni 2012: Vollmilch (Handelsmarke), UHT-Milch (beide Marken), ESL-Schlagobers (beide Marken), Sauerrahm (Erzeugermarke), Naturjoghurt (beide Marken), Fruchtjoghurt (beide Marken), Teebutter (beide Marken) und Emmentaler (250 g, Erzeugermarke).

Etwa gleich blieben die Preise von Vollmilch (Erzeugermarke), ESL-Milch, Bio-ESL-Milch, Schlagobers, Sauerrahm (Handelsmarke), Bergkäse (250 g, beide Marken), Bergkäse (400 g, Handelsmarken), Bergbaron/Drautaler (250 g, Erzeugermarke), Gouda/Edamer (250 g Erzeugermarke), Gouda/Edamer (450 g, Handelsmarke), Tilsiter (250 g, Erzeugermarke), Tilsiter (450 g, Handelsmarke), Camembert (330 g), Cottage Cheese (200 g, 10 % Fett, beide Marken), Cottage Cheese (200 g, 20 % Fett, beide Marken) und Speisetopfen (beide Marken).

Es war kein Milchprodukt in der Aufstellung, das sich gegenüber dem Vorjahresmonat verbilligt hätte.

Internationaler Milchmarkt

Überraschende Ergebnisse der Deutschen Milchquotenbörse

Bei der 40. Milchquotenbörse in Deutschland am 1. Juli 2013 wurde ein gewogener Gleichgewichtspreis von 3 Cent/kg bekannt gegeben. Der Preis lag somit um 2 Cent höher als bei der vorangegangenen Erhebung am 2. April 2013. Die Lieferrechte erreichten damals den niedrigsten Wert von 1 Cent.

Entgegen den allgemeinen Erwartungen ist nun jedoch der Quotenpreis gestiegen. Auch mehr Interesse bezüglich der Teilnehmer war zu beobachten. Im Vergleich zur April-Börse wurden um rund ein Drittel mehr Börsenteilnehmer verzeichnet. Zurückzuführen war dies auf die Nachfrage; die Zahl der Nachfrager hatte sich mehr als verdreifacht. Die nachgefragte Menge betrug 790.460 t und war fünfmal so groß wie im April 2013 und somit so groß wie noch nie. Im Vergleich dazu hatte sich die Zahl der Anbieter wie auch die angebotene Menge nahezu halbiert. Der Nachfrageüberhang betrug rund 620.000 t.

Es wurde mit einer Menge von 167.139 t gehandelt. Somit wurden rund 98 % der angebotenen Menge auch verkauft. Von den 1.646 Anbietern waren 1.611 annähernd zu 100 % erfolgreich. Die Nachfrager beliefen sich auf 4.739, wobei rund die Hälfte einen Zuschlag erhielt.

Die deutschen Milcherzeuger überlieferten ihre Milchquote im Zeitraum 1. April 2012 bis März 2013 um 0,08 %. Dies hat voraussichtlich eine Überschussgabe von EUR 6,7 Mio. zur Folge.

Quelle der Daten: AMI, DBV

Kieler Rohstoffwert Milch stabil

Im Juni 2013 errechnete das ife Institut für Ernährungswirtschaft einen Rohstoffwert von 43,1 Cent (4 % Fett und 3,4 % Eiweiß, ohne Steuer). Somit blieb der Wert gegenüber dem Vormonat stabil (- 0,1 Cent). Der Wert errechnet sich aus den Preisen von Butter und Magermilchpulver. Das Ergebnis des Vorjahres konnte um 68 % oder 17,5 Cent übertroffen werden.

Quelle der Daten: www.ife-ev.de

Neuseeland deutlich weniger Milch

Im April 2013 brach die Milcherzeugung in Neuseeland deutlich und zwar um mehr als ein Drittel ein. Auch für Mai wird ein ähnlich starker Rückgang erwartet. Zurückzuführen ist dies überwiegend auf die anhaltende Dürre im Land. Dennoch wurde im Jahresvergleich rund die gleiche Milchmenge produziert wie im Vorjahr.

Auch die Milcherzeuger in Australien produzierten weniger. Der Rückgang war aber weitaus geringer als in Neuseeland. So lag im Mai 2013 die australische Milchmenge um 7,6 % unter dem Vorjahreswert. Seit Jahresbeginn wurde um 2,7 % weniger Milch erzeugt.

Quelle der Daten: DCANZ, www.dairyaustralia.com.au

Gute Aussichten prognostiziert die FAO

Laut der Ernährungs- und Landwirtschaftsorganisation der Vereinten Nationen (FAO) bleiben die Preise für Milchprodukte an den internationalen Märkten hoch. Die UN-Organisation rechnet in den nächsten Monaten mit keinem Angebotsüberhang am Weltmarkt. Deshalb dürften sich die Notierungen für Milchprodukte im Jahr 2013 deutlich über dem Vorjahresniveau bewegen. Die weltweit geringen Lagerbestände verstärken diesen Trend.

Nach Angaben der FAO lagen die Preise für Voll- und Magermilchpulver im Mai jeweils um 70 %, bei Butter um 40 % und bei Cheddar um 27 % höher als im Mai 2012.

Quelle: www.fao.org

II MARKT ÖSTERREICH

A) Milchanlieferung

nach dem Standort der Bearbeitungs- und Verarbeitungsbetriebe

1. Milchanlieferung aktuelle Dekade (in t)

In den Unternehmen wird Milch in unterschiedlichem Ausmaß aus verschiedenen Bundesländern erfasst. Auch die Milchströme ändern sich von Zeit zu Zeit in Hinblick auf die übernehmenden Standorte. Ein Vergleich der Bundesländerergebnisse wäre dadurch erschwert bzw. sogar unmöglich gemacht. **Aus diesem Grund wurde die Auswertung auf Basis der Dekadenmeldung für manche Bundesländer in Regionen eingeteilt.**

	17. Dekade (11.-20.06.)			1. - 17. Dekade (01.01.-20.06.)		
	2012	2013	%	2012	2013 #	%
NÖ, OÖ	43.928	42.679	-2,8	749.753	732.792	-2,3
Salzburg	10.830	10.519	-2,9	189.528	185.187	-2,3
Steiermark, Kärnten	17.586	16.670	-5,2	301.154	290.356	-3,6
Tirol	8.827	8.617	-2,4	164.085	160.751	-2,0
Vorarlberg	3.612	3.492	-3,3	77.222	73.728	-4,5
Österreich	84.782	81.976	-3,3	1.481.741	1.442.814	-2,6

Quelle: AMA Dekadenmeldung

nicht schaltjahrbereinigt, schaltjahrbereinigt Österreich - 2,1 %

2. Übersicht Bio- und Heumilchanlieferung Mai 2013

Es sind nur jene Mengen von Bio- und Heumilch berücksichtigt, für die auch ein Bio- bzw. Heumilchzuschlag an die Landwirte bezahlt wird. Darüber hinaus gibt es auch Bio- und Heumilch, die jedoch im Rahmen der Milchsammlung mit konventioneller Milch miterfasst und zu konventionellen Produkten verarbeitet wird. Für diese Milch wird auch kein Bio- bzw. Heumilchzuschlag bezahlt.

Bundesland	Gesamte Milchanlieferung	Biomilchanlieferung	Anteil Biomilchanl. an der ges. Milchanl.	Biomilch Zuschlag	Biomilch Zuschlag
	in t	in t	in %	in Cent/kg	in EUR
NÖ	49.089	5.296	10,8	5,85	309.872
Oberösterr.	87.467	7.763	8,9	4,78	371.025
Salzburg	35.948	14.674	40,8	6,99	1.025.763
Steiermark	38.714	5.696	14,7	7,15	407.289
Kärnten	17.190	2.392	13,9	6,30	150.656
Tirol	30.438	6.169	20,3	7,67	473.303
Vorarlberg	14.298	1.123	7,9	6,32	71.037
Österreich	273.144	43.113	15,8	6,52	2.808.945

Bundesland	Gesamte Milchanlieferung	Heumilchanlieferung	Anteil Heumilchanl. an der ges. Milchanl.	Heumilch Zuschlag	Heumilch Zuschlag
	in t	in t	in %	in Cent/kg	in EUR
NÖ	49.089	0	--	--	--
Oberösterr.	87.467	2.048	2,3	3,74	76.659
Salzburg	35.948	10.409	29,0	3,61	375.805
Steiermark	38.714	2.168	5,6	2,99	64.808
Kärnten	17.190	0	--	--	--
Tirol	30.438	10.625	34,9	3,38	359.573
Vorarlberg	14.298	6.081	42,5	3,28	199.399
Österreich	273.144	31.331	11,5	3,44	1.076.244

Quelle: AMA Monatsmeldung

Anmerkung: Die Bio- bzw. Heumilchanlieferung ist in der Spalte „Gesamte Milchanlieferung“ enthalten.

B) Produktion

1. Produktion flüssige Milchprodukte, Butter, Käse und Topfen gegliedert nach Produktgruppen (in t)

Produkt	April			Jänner bis April		
	2012	2013	%	2012	2013	%
Trinkmilch frisch	13.449	11.712	-12,9	55.206	48.050	-13,0
Trinkmilch ESL („länger-frisch“)	20.400	21.884	+7,3	83.399	90.020	+7,9
UHT-Milch	30.521	31.936	+4,6	121.923	126.004	+3,3
Mischtrunk inkl. ESL	22.257	22.070	-0,8	93.797	91.325	-2,6
Mischtrunk UHT	1.245	1.861	+49,4	4.578	5.411	+18,2
Summe Trinkmilch und Mischtrunk	87.872	89.462	+1,8	358.903	360.810	+0,5
Schlagobers (inkl. ESL & UHT)	3.155	3.436	+8,9	12.486	14.720	+17,9
Kaffeeobers (inkl. UHT-Kaffeeobers)	238	202	-15,1	882	877	-0,6
Sauerrahm	1.735	1.782	+2,7	6.914	7.060	+2,1
Summe Schlagobers, Kaffeeobers, Sauerrahm	5.127	5.420	+5,7	20.282	22.656	+11,7
Summe flüssige Milchprodukte	92.998	94.881	+2,0	379.186	383.466	+1,1
Butter	3.248	3.196	-1,6	13.194	12.088	-8,4
Hartkäse	3.354	3.504	+4,5	12.943	12.867	-0,6
Schnittkäse	5.567	5.371	-3,5	21.374	19.771	-7,5
Weichkäse	999	1.214	+21,5	3.916	4.848	+23,8
Frischkäse	1.967	1.690	-14,1	7.699	7.067	-8,2
Topfen	2.742	2.348	-14,4	10.724	9.335	-13,0
Industrietopfen	53	44	-17,4	228	197	-14,0
Summe Käse und Topfen	14.682	14.172	-3,5	56.884	54.085	-4,9

2. Produktion flüssige Milchprodukte (in t)

(Beinhaltet Trinkmilch, Trinkmilch ESL, UHT-Milch, Mischtrunk inkl. ESL, Mischtrunk UHT, Schlagobers inkl. ESL und UHT, Kaffeeobers inkl. UHT-Kaffeeobers, Sauerrahm ohne Kondensmilch)

	April			Jänner bis April		
	2012	2013	%	2012	2013	%
Niederösterreich	38.722	39.341	+1,6	155.106	155.344	+0,2
Oberösterreich	20.886	21.142	+1,2	83.976	86.275	+2,7
Salzburg	9.981	9.682	-3,0	41.866	39.393	-5,9
Steiermark	5.671	5.235	-7,7	22.395	21.412	-4,4
Kärnten	10.981	12.547	+14,3	47.186	51.516	+9,2
Tirol	5.333	5.548	+4,0	23.063	23.777	+3,1
Vorarlberg	1.424	1.386	-2,7	5.595	5.750	+2,8
Österreich	92.998	94.881	+2,0	379.186	383.466	+1,1

Quelle: AMA Monatsmeldung, vorläufige Daten

3. Verarbeitungsmilch Zukauf aus den Mitgliedstaaten, Versand an die Mitgliedstaaten (in t)

	April			Jänner bis April		
	2012	2013	%	2012	2013	%
Zukauf aus den Mitgliedstaaten	2.676	2.902	+8,4	10.795	11.891	+10,2
Versand an die Mitgliedstaaten	46.090	42.154	-8,5	172.663	161.697	-6,4

4. Butterproduktion (in t)

	April			Jänner bis April		
	2012	2013	%	2012	2013	%
Niederösterreich	2.206	2.204	-0,1	9.004	8.258	-8,3
Oberösterreich	339	257	-24,4	1.243	1.080	-13,1
Salzburg	165	188	+13,6	699	667	-4,6
Steiermark	242	212	-12,3	974	742	-23,8
Kärnten	103	84	-18,3	337	229	-32,1
Tirol	105	171	+62,3	583	777	+33,3
Vorarlberg	87	80	-7,6	354	335	-5,5
Österreich	3.248	3.196	-1,6	13.194	12.088	-8,4

5. Produktion von Käse (inklusive Speisetöpfen und Industrietöpfen, in t)

	April			Jänner bis April		
	2012	2013	%	2012	2013	%
Niederösterreich	1.100	1.042	-5,3	4.234	4.394	+3,8
Oberösterreich	5.316	5.166	-2,8	20.705	19.600	-5,3
Salzburg	1.795	1.683	-6,3	6.978	6.670	-4,4
Steiermark	3.300	3.145	-4,7	12.869	12.419	-3,5
Kärnten	461	404	-12,4	1.572	1.412	-10,2
Tirol	1.738	1.762	+1,4	6.661	5.725	-14,0
Vorarlberg	972	970	-0,1	3.866	3.865	±0,0
Österreich	14.682	14.172	-3,5	56.884	54.085	-4,9

6. Produktion von Milchpulver (in t)

	April			Jänner bis April		
	2012	2013	%	2012	2013	%
Vollmilchpulver	0	97	--	19	211	--
Magermilchpulver	422	317	-25,0	1.721	1.352	-21,5
Molkenpulver	3.101	3.195	+3,0	12.143	12.122	-0,2

Quelle: AMA Monatsmeldung, vorläufige Daten

Bei Vollmilchpulver ist auch Biovollmilch- und Rahmpulver sowie **Konzentrat** enthalten.

Bei Magermilchpulver ist auch Biomagermilch-, Buttermilch- und Biobuttermilchpulver sowie **Konzentrat** enthalten.

Anmerkung Produktion Molkepulver:

Bei der Produktion des Molkepulvers ist Molke sowie auch Molkekonzentrat aus Österreich und aus anderen Mitgliedstaaten und aus Drittstaaten vertrocknet worden.

C) Außenhandel

Zu beachten: Die endgültigen Ergebnisse werden im Jahresbericht Milch und Milchprodukte (Erscheinungsdatum ca. August) veröffentlicht.

Die Position „0406“ (Käse und Topfen) stimmt aus Datenschutzgründen nicht mit den Angaben der Statistik Austria überein. Um die korrekte Darstellung zu gewährleisten, wird die Position aus diesem Grund hier rechnerisch korrigiert dargestellt.

Export/Ausfuhr Zeitraum: 1. Quartal 2012 : 1. Quartal 2013 (VORLÄUFIG)

	EU-27		Drittländer		Alle Länder	
	Menge in t	in 1.000 EUR	Menge in t	in 1.000 EUR	Menge in t	in 1.000 EUR
0401 Milch und Rahm, weder eingedickt noch mit Zusatz von Zucker oder anderen Süßmitteln						
1. Quart.12	212.720	84.015	273	268	212.993	84.283
1. Quart.13	219.699	94.603	813	466	220.512	95.069
%-Vergleich	+3,3	+12,6	+197,8	+74,1	+3,5	+12,8

0402 Milch und Rahm, eingedickt oder mit Zusatz von Zucker oder anderen Süßmitteln						
1. Quart.12	1.624	4.436	106	323	1.730	4.759
1. Quart.13	1.732	4.937	326	1.726	2.058	6.663
%-Vergleich	+6,7	+11,3	+207,5	+433,8	+19,0	+40,0

0403 Buttermilch, saure Milch und saurer Rahm, Joghurt, Kefir und andere fermentierte oder gesäuerte Milch (einschließlich Rahm), auch eingedickt oder aromatisiert, auch mit Zusatz von Zucker, anderen Süßmitteln, Früchten, Nüssen oder Kakao						
1. Quart.12	36.933	39.001	436	644	37.369	39.645
1. Quart.13	34.191	36.975	515	760	34.706	37.735
%-Vergleich	-7,4	-5,2	+18,1	+18,0	-7,1	-4,8

0404 Molke, auch eingedickt oder mit Zusatz von Zucker oder anderen Süßmitteln, Erzeugnisse, die aus natürlichen Milchbestandteilen bestehen, auch mit Zusatz von Zucker oder anderen Süßmitteln, anderweit weder genannt noch inbegriffen						
1. Quart.12	60.102	14.261	1.445	4.460	61.547	18.721
1. Quart.13	52.771	15.915	1.261	4.119	54.032	20.035
%-Vergleich	-12,2	+11,6	-12,7	-7,6	-12,2	+7,0

0405 Butter und andere Fettstoffe aus der Milch						
1. Quart.12	330	1.512	15	84	345	1.596
1. Quart.13	390	1.698	14	82	404	1.779
%-Vergleich	+18,2	+12,3	-6,7	-3,1	+17,1	+11,5

0406 Käse und Topfen						
1. Quart.12	21.812	90.671	4.656	19.151	26.468	109.822
1. Quart.13	18.518	68.403	9.637	44.609	28.155	113.012
%-Vergleich	-15,1	-24,6	+107,0	+132,9	+6,4	+2,9

Summe 0401-0406 wertmäßig in 1.000 EUR						
	EU-27		Drittländer		Alle Länder	
1. Quart.12	233.896		24.930		258.826	
1. Quart.13	222.532		51.762		274.294	
%-Vergleich	-4,9		+107,6		+6,0	

Quelle: Statistik Austria

Import/Einfuhr Zeitraum: 1. Quartal 2012 : 1. Quartal 2013 (VORLÄUFIG)

	EU-27		Drittländer		Alle Länder	
	Menge in t	in 1.000 EUR	Menge in t	in 1.000 EUR	Menge in t	in 1.000 EUR
0401 Milch und Rahm, weder eingedickt noch mit Zusatz von Zucker oder anderen Süßmitteln						
1. Quart.12	22.834	13.291	121	223	22.955	13.514
1. Quart.13	24.039	14.381	102	173	24.141	14.554
%-Vergleich	+5,3	+8,2	-15,7	-22,4	+5,2	+7,7

0402 Milch und Rahm, eingedickt oder mit Zusatz von Zucker oder anderen Süßmitteln						
1. Quart.12	5.007	12.000	65	245	5.072	12.245
1. Quart.13	6.360	15.264	3	16	6.363	15.280
%-Vergleich	+27,0	+27,2	-95,4	-93,5	+25,5	+24,8

0403 Buttermilch, saure Milch und saurer Rahm, Joghurt, Kefir und andere fermentierte oder gesäuerte Milch (einschließlich Rahm), auch eingedickt oder aromatisiert, auch mit Zusatz von Zucker, anderen Süßmitteln, Früchten, Nüssen oder Kakao						
1. Quart.12	11.032	13.434	9	26	11.041	13.460
1. Quart.13	9.740	12.078	11	27	9.751	12.105
%-Vergleich	-11,7	-10,1	+22,2	+3,4	-11,7	-10,1

0404 Molke, auch eingedickt oder mit Zusatz von Zucker oder anderen Süßmitteln, Erzeugnisse, die aus natürlichen Milchbestandteilen bestehen, auch mit Zusatz von Zucker oder anderen Süßmitteln, anderweit weder genannt noch inbegriffen						
1. Quart.12	6.484	4.673	226	77	6.710	4.750
1. Quart.13	6.029	5.541	847	229	6.876	5.770
%-Vergleich	-7,0	+18,6	+274,8	+196,7	+2,5	+21,5

0405 Butter und andere Fettstoffe aus der Milch						
1. Quart.12	3.575	13.726	3	10	3.578	13.736
1. Quart.13	3.211	12.410	2	11	3.213	12.422
%-Vergleich	-10,2	-9,6	-33,3	+9,7	-10,2	-9,6

0406 Käse und Topfen						
1. Quart.12	22.467	87.527	482	2.429	22.949	89.957
1. Quart.13	22.730	89.464	816	3.345	23.546	92.808
%-Vergleich	+1,2	+2,2	+69,3	+37,7	+2,6	+3,2

Summe 0401-0406 wertmäßig in 1.000 EUR						
	EU-27		Drittländer		Alle Länder	
1. Quart.12		144.650		3.011		147.661
1. Quart.13		149.138		3.802		152.939
%-Vergleich		+3,1		+26,3		+3,6

Quelle: Statistik Austria

III PREISBERICHT ÖSTERREICH

D) Erzeugermilchpreiserhebung ab Hof in EUR/100 kg, exkl. Ust

nach dem Standort der Bearbeitungs- und Verarbeitungsbetriebe

In den Unternehmen wird Milch in unterschiedlichem Ausmaß aus den verschiedenen Bundesländern angeliefert. Die Anlieferungsmengen sind nach dem Standort der übernehmenden Betriebstätten im jeweiligen Bundesland zugeordnet.

1. DURCHSCHNITT ALLER MILCHSORTEN (zB Biomilch, Heumilch) und QUALITÄTEN

	Milchpreis ab Hof	Milchpreis ab Hof	Milchpreis ab Hof	Milchpreis ab Hof	% Vergleich VORMONAT	% Vergleich VORJAHR
Monate	natürlicher Fettgehalt	3,7 Fett 3,4 Eiweiß	4,2 Fett 3,4 Eiweiß	4,0 Fett 3,4 Eiweiß	4,2 % Fett 3,4 % Eiweiß	4,2 % Fett 3,4 % Eiweiß
Jän.13	35,16	33,27	34,73	34,15	--	-5,5
Feb.13	35,37	33,53	34,99	34,41	+0,7	-4,2
Mär.13	35,62	33,91	35,37	34,79	+1,1	-3,1
Apr.13	35,34	33,99	35,45	34,87	+0,2	+2,0
Mai.13	35,94	35,04	36,50	35,92	+3,0	+6,6
Ø	35,49	33,98	35,44	34,85	--	--

2. KONVENTIONELLER ERZEUGERMILCHPREIS

	Milchpreis ab Hof	Milchpreis ab Hof	Milchpreis ab Hof	Milchpreis ab Hof	% Vergleich VORMONAT	% Vergleich VORJAHR
Monate	natürlicher Fettgehalt	3,7 Fett 3,4 Eiweiß	4,2 Fett 3,4 Eiweiß	4,0 Fett 3,4 Eiweiß	4,2 % Fett 3,4 % Eiweiß	4,2 % Fett 3,4 % Eiweiß
Jän.13	34,14	32,26	33,72	33,13	--	-5,9
Feb.13	34,35	32,51	33,97	33,39	+0,8	-4,5
Mär.13	34,62	32,91	34,37	33,79	+1,2	-3,4
Apr.13	34,34	32,99	34,45	33,87	+0,2	+1,8
Mai.13	34,91	34,02	35,47	34,89	+3,0	+6,5
Ø	34,48	32,96	34,42	33,84	--	--

3. BIO – ERZEUGERMILCHPREIS

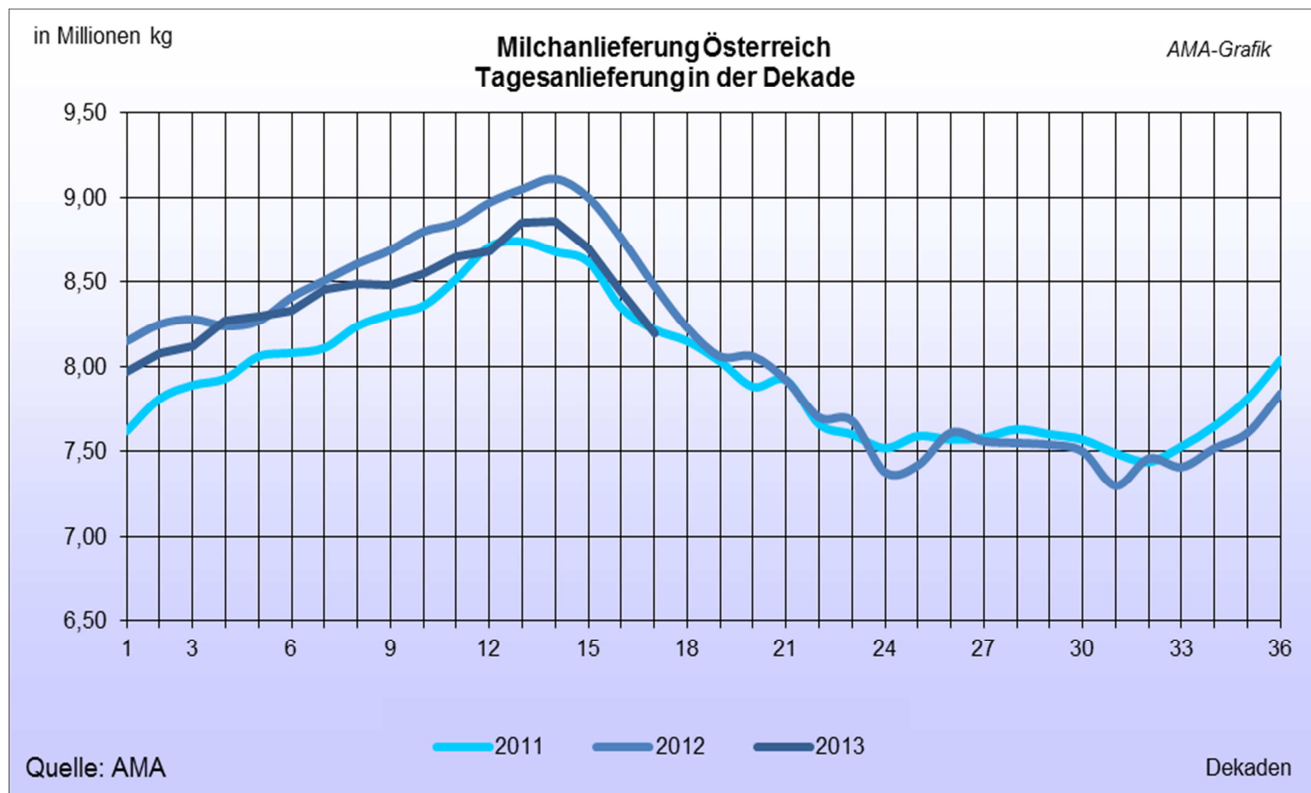
Zu beachten: Es sind nur jene Mengen von Biomilch berücksichtigt, für die auch ein Biomilchzuschlag an die Landwirte bezahlt wird. Darüber hinaus gibt es auch Biomilch, die jedoch im Rahmen der Milchsammlung mit konventioneller Milch miterfasst und zu konventionellen Produkten verarbeitet wird. Für diese Milch wird auch kein Biomilchzuschlag bezahlt.

	Milchpreis ab Hof	Milchpreis ab Hof	Milchpreis ab Hof	Milchpreis ab Hof	% Vergleich VORMONAT	% Vergleich VORJAHR
Monate	natürlicher Fettgehalt	3,7 Fett 3,4 Eiweiß	4,2 Fett 3,4 Eiweiß	4,0 Fett 3,4 Eiweiß	4,2 % Fett 3,4 % Eiweiß	4,2 % Fett 3,4 % Eiweiß
Jän.13	40,68	38,80	40,26	39,67	--	-5,0
Feb.13	40,93	39,09	40,55	39,97	+0,7	-3,8
Mär.13	41,14	39,43	40,89	40,31	+0,8	-2,8
Apr.13	40,81	39,46	40,92	40,34	+0,1	+1,7
Mai.13	41,43	40,54	41,99	41,41	+2,6	+5,7
Ø	41,00	39,48	40,94	40,36	--	--

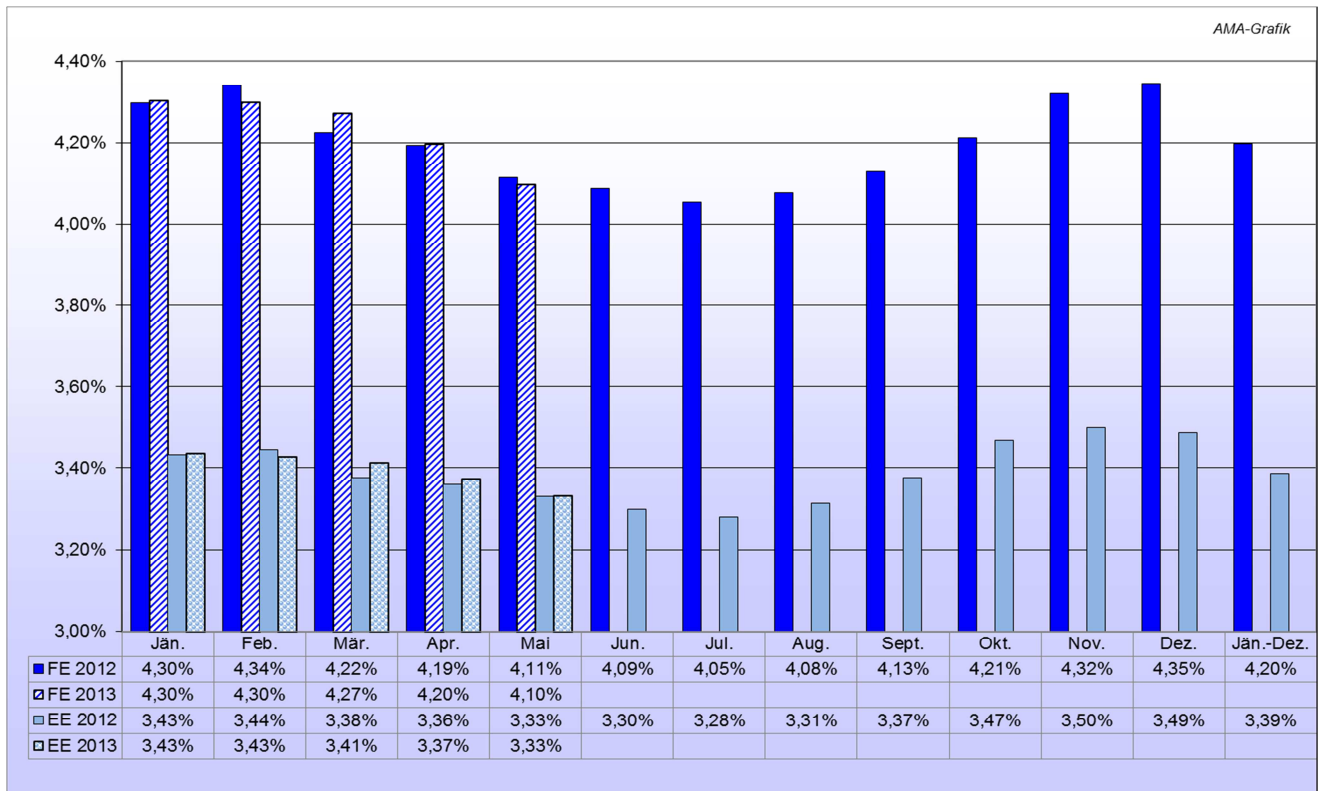
Quelle: AMA Monatsmeldung

IV GRAFIKEN ÖSTERREICH

E) Milchanlieferung in Österreich im Tagesdurchschnitt

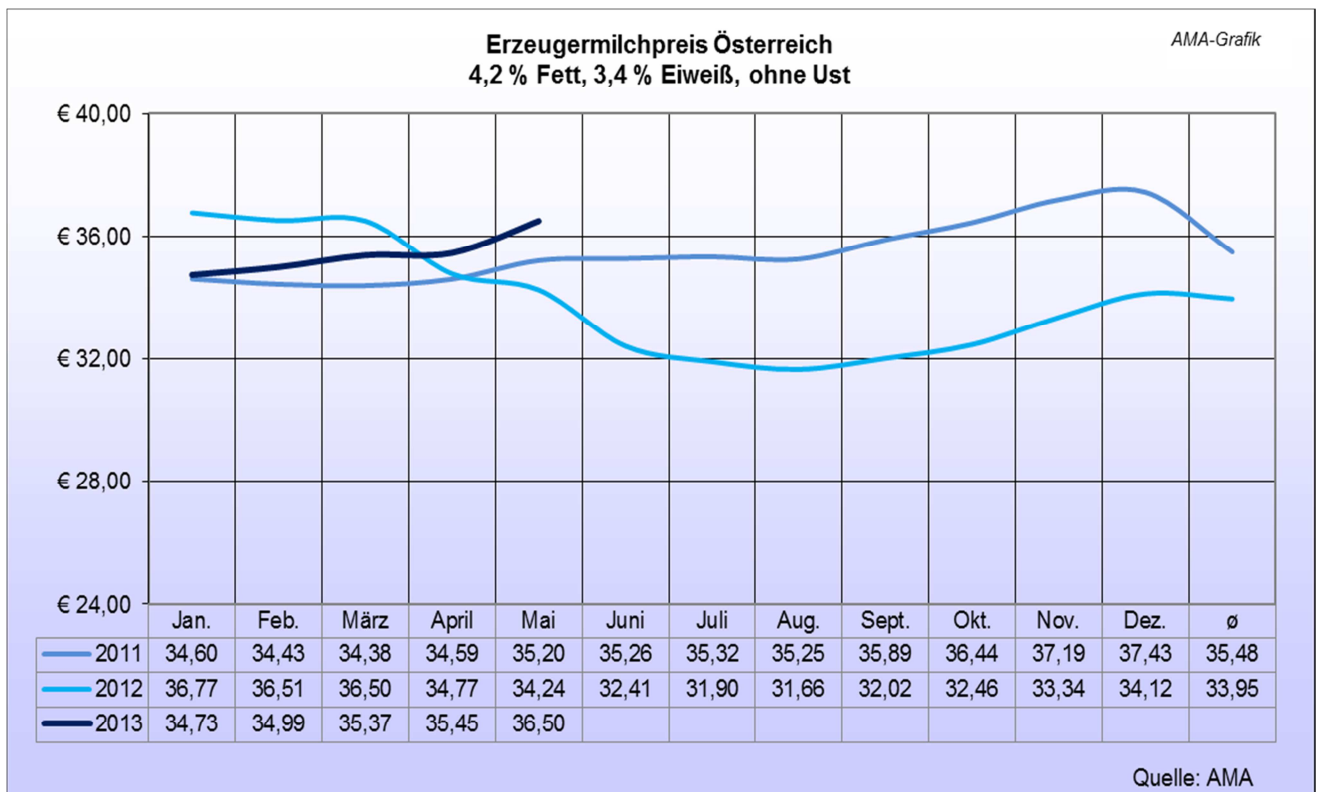


F) Durch. Fett- und Eiweißgehalt der österreichischen Anlieferungsmilch (in %)



Anmerkung: FE = Fettgehalt, EE = Eiweißgehalt

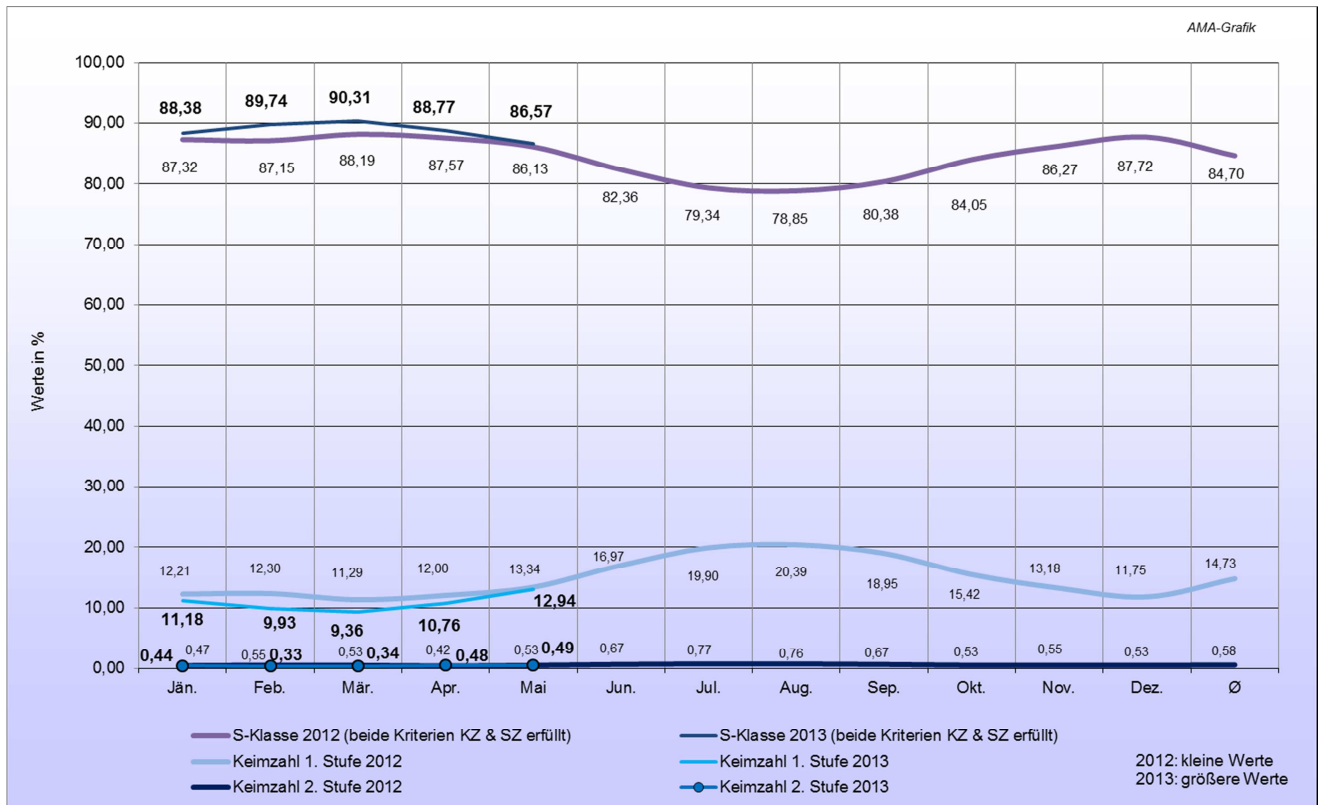
**G) Erzeugermilchpreis ab Hof – Österreich
in EUR/100 kg, exkl. Ust, 4,2 % Fett, 3,4 % Eiweiß**



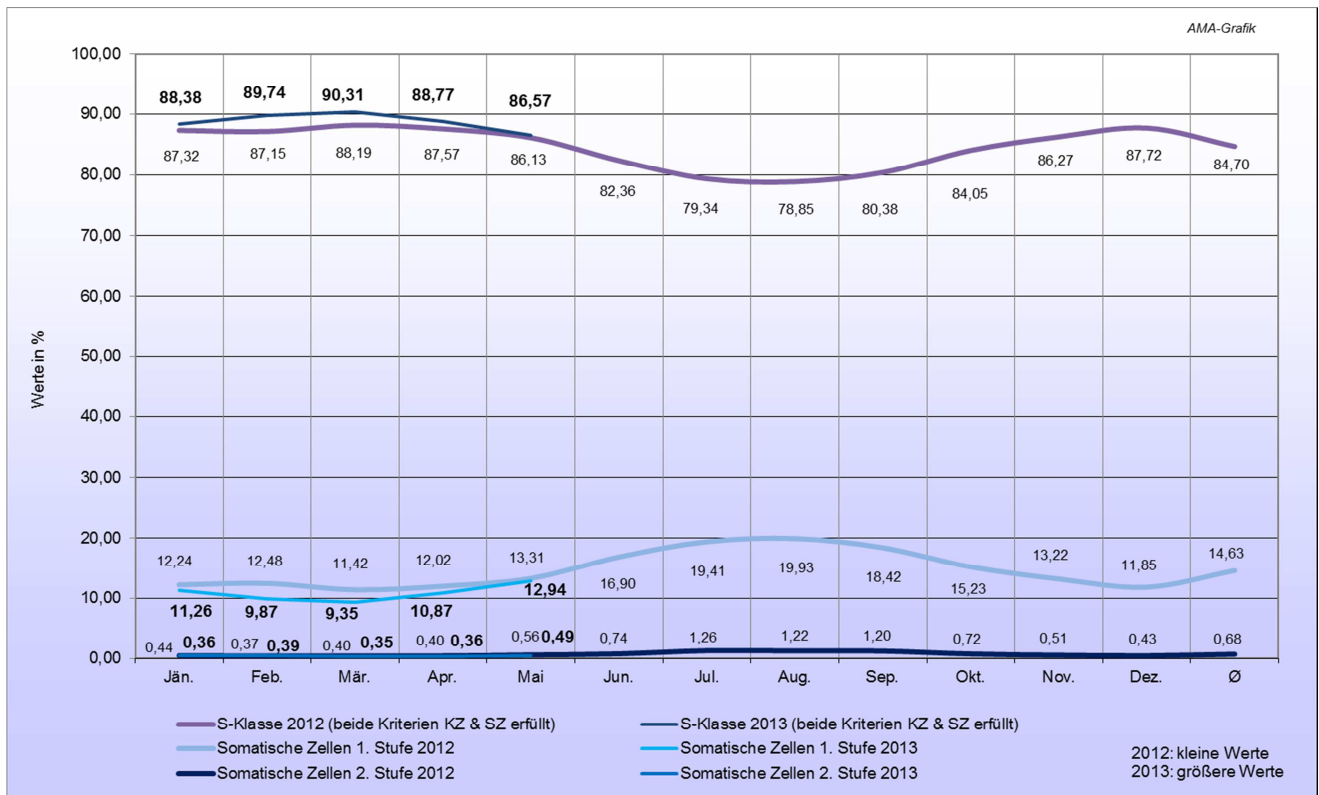
Quelle: AMA

Quelle: AMA Monatsmeldung

H) Qualitätsergebnisse der Anlieferungsmilch Österreich – Keimzahl



I) Qualitätsergebnisse der Anlieferungsmilch Österreich - Somatische Zellen



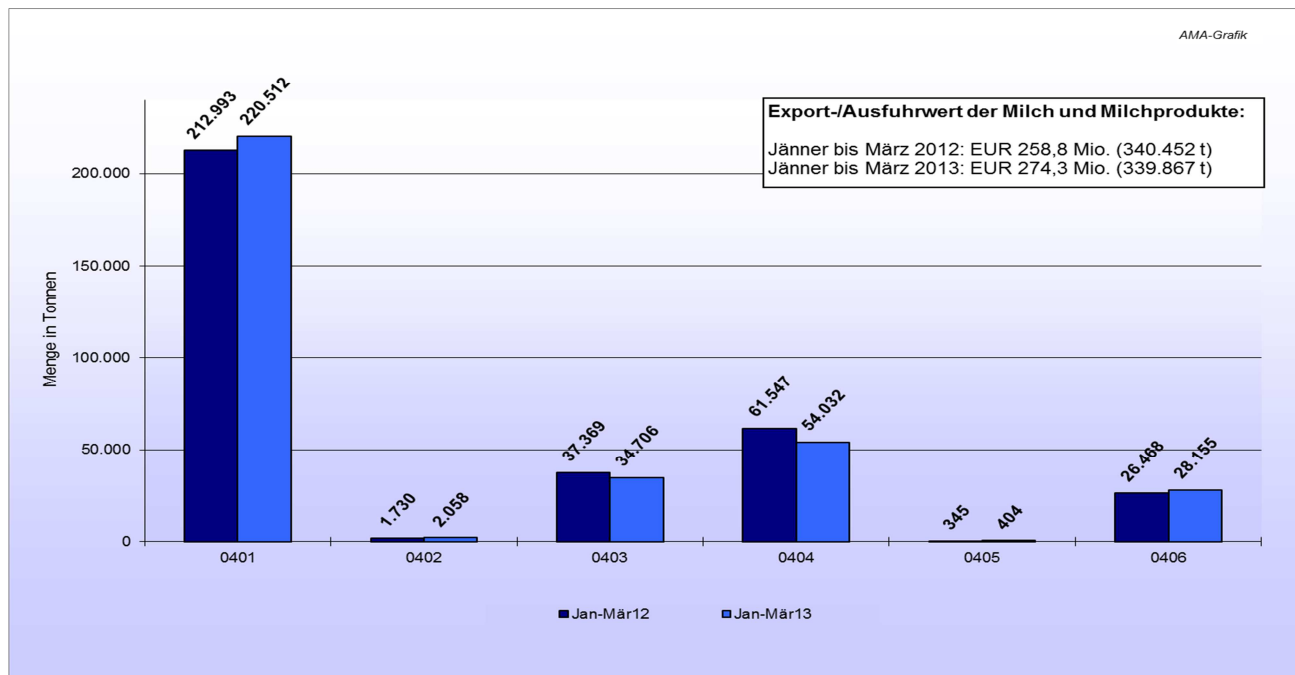
Quelle: AMA Monatsmeldung

Qualitätsparameter

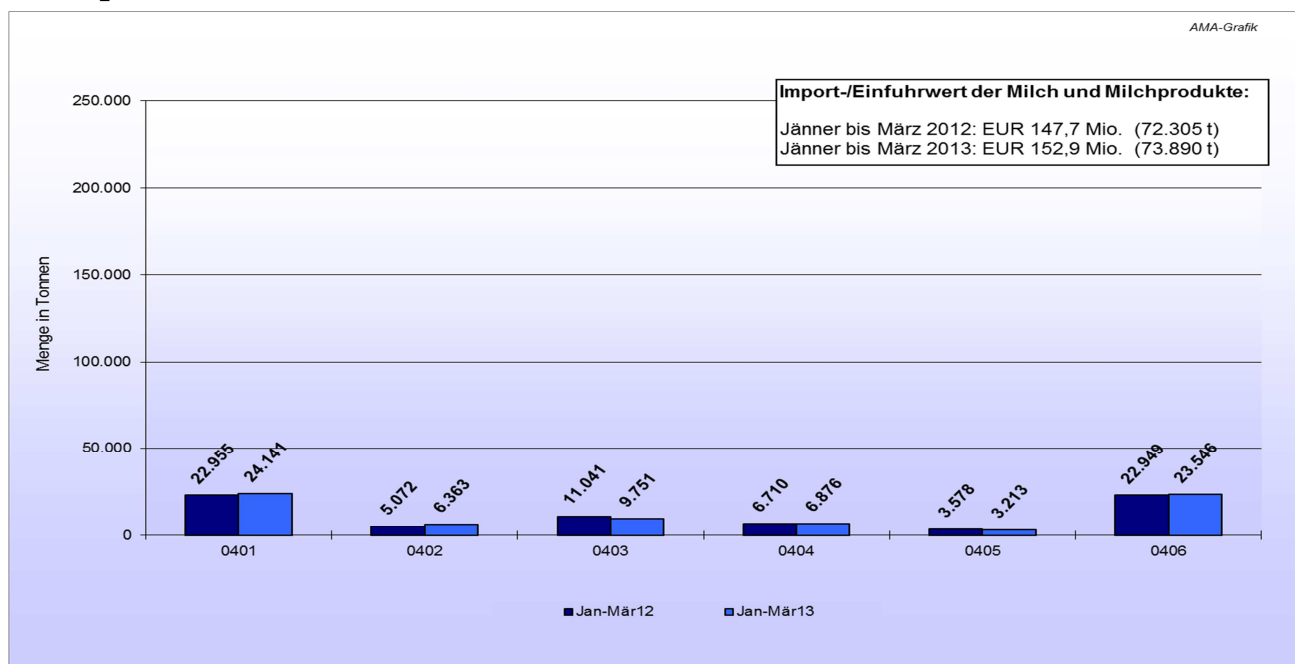
S-Klasse: Keimzahl < 50.000, Somatische Zellen < 250.000

Keimzahl: 1. Stufe < 100.000, 2. Stufe > 100.000, **Somatische Zellen:** 1. Stufe < 400.000, 2. Stufe > 400.000

J) Exporte/Ausfuhren aus Österreich in alle Länder



K) Importe/Einfuhren nach Österreich von allen Ländern



Quelle: Statistik Austria

Anmerkung: Die Außenhandelsdaten werden in Zukunft quartalsweise im Marktbericht veröffentlicht. Falls Sie Daten von den einzelnen Monaten benötigen, bitte Ihre Anfrage an: bereich.milch@ama.gv.at senden.

Beschreibung der KN-Codes

- K0401: Milch und Rahm, weder eingedickt noch mit Zusatz von Zucker oder anderen Süßmitteln
- K0402: Milch und Rahm, eingedickt oder mit Zusatz von Zucker oder anderen Süßmitteln
- K0403: Buttermilch, saure Milch bzw. Rahm, Joghurt, Kefir u. andere fermentierte od. gesäuerte Milch, einschl. Rahm, auch eingedickt od. aromatisiert, auch mit Zusatz von Zucker, anderen Süßmitteln, Früchten, Nüssen od. Kakao
- K0404: Molke, auch eingedickt oder mit Zusatz von Zucker oder anderen Süßmitteln
- K0405: Butter, einschl. entwässerte Butter u. Ghee, u. andere Fettstoffe aus der Milch sowie Milchstreichfette
- K0406: Käse und Topfen

V MARKT UND PREISE INTERNATIONAL

L) Erzeugermilchpreise ab Hof – Österreich im Vergleich mit Deutschland und Bayern in EUR/100 kg, exkl. Ust, 4,0 % Fett, 3,4 % Eiweiß

	2012			2013		
	Bayern	Deutschland	Österreich	Bayern	Deutschland	Österreich
Jänner	35,06	33,46	36,19	34,10	33,57	34,15
Februar	34,97	33,27	35,93	34,30	33,62	34,41
März	34,37	32,74	35,91	34,50	33,69	34,79
April	33,55	31,91	34,18	35,01	34,12	34,87
Mai	32,09	30,38	33,66	36,10#	35,90#	35,92
Juni	31,22	29,52	31,83			
Juli	30,51	29,09	31,32			
August	30,59	29,30	31,08			
September	31,19	30,47	31,44			
Oktober	32,41	32,30	31,88			
November	33,20	33,70	32,76			
Dezember	33,67	33,71	33,53			
Ø*)	33,22	31,98	33,37			

Quelle: BMELV, AMI, AMA Monatsmeldung

Nach dem Standort der Molkereien

*) gewogener Durchschnittspreis einschl. Abschlusszahlungen, Rückvergütungen, Milchpreisberichtigungen

** noch nicht vorhanden, # Schätzung

M) Erzeugermilchpreis ab Hof – Übersicht ausgewählter EU-Länder in EUR/100 kg, exkl. Ust, tatsächliche Inhaltsstoffe

	März			April		
	2012	2013	%	2012	2013	%
Italien	38,89	37,84	-2,7	35,72	37,95	+6,2
Niederlande	34,25	34,50	+0,7	33,75	37,00	+9,6
Österreich	36,48	35,62	-2,3	34,60	35,34	+2,1
Deutschland	32,70	34,68	+6,1	31,95	34,65	+8,5
Irland	33,41	34,09	+2,0	30,88	34,48	+11,7
Ver. Königreich	33,38	33,97	+1,8	32,86	34,39	+4,7
Bulgarien	31,69	33,68	+6,3	29,45	33,70	+14,4
Frankreich	32,75	32,10	-2,0	29,90	32,00	+7,0
Tsch. Republik	32,14	31,75	-1,2	30,71	31,80	+3,5
Ungarn	31,29	30,56	-2,3	29,68	30,87	+4,0
Polen	30,25	30,02	-0,8	28,79	30,26	+5,1
EU-27	34,53	35,57	+3,0	33,35	35,61	+6,8

Quelle: CIRCA - EU Homepage, 20.06.2013

EU: arithmetischer Durchschnitt

ACHTUNG: Aufgrund der verschiedenen Fett- bzw. Eiweißgehalte in den einzelnen Mitgliedstaaten ist eine direkte Vergleichbarkeit nicht gegeben.

Tabelle enthält auch vorläufige und geschätzte Zahlen.

N) Private Lagerhaltung Butter – EU-Einlagerungsmengen (in t)

Land	Lagerstand per 20.06.2013	Land	Lagerstand per 20.06.2013
Belgien	4.511	Litauen	411
Dänemark	3.173	Niederlande	19.543
Deutschland	9.298	Österreich	95
Irland	3.222	Schweden	1.332
Spanien	1.996	Verein. Königreich	1.026
Frankreich	13.941		

Private Lagerhaltung EU gesamt: 58.548 t

In der öffentlichen Lagerhaltung (Intervention) sind derzeit keine Mengen auf Lager.

O) Übersicht EU-Produktpreise (23. Kalenderwoche 2013)

Produktpreise	EU – Durchschnittspreis in EUR/100 kg	Vergleich Vorwoche in %	Vergleich Vorjahr in %
Butter	402	+1,9	+48
Magermilchpulver	312	+0,6	+48
Vollmilchpulver	361	-0,6	+43
Cheddar	357	+0,9	+5
Edamer	330	-0,4	+11
Gouda	329	-0,2	+13
Emmentaler	419	+0,2	+3
Molkepulver	103	+0,5	+7

Quelle: CIRCA - EU Homepage, 20.06.2013

P) Übersicht internationaler Handel - Exporte und Importe (in t)

Butter-Export	Jänner bis April 2012	Jänner bis April 2013	%
Neuseeland	92.708	84.315	-9,1
EU-27	28.477	32.534	+14,2
USA	17.575	18.651	+6,1
Australien	9.705	11.505	+18,5

Butter-Import	Jänner bis April 2012	Jänner bis April 2013	%
Russland	14.344	26.478	+84,6
China	10.576	11.649	+10,1
EU-27	15.791	10.077	-36,2
USA	1.443	2.596	+79,9

Käse-Export	Jänner bis April 2012	Jänner bis April 2013	%
EU-27	232.815	258.631	+11,1
Neuseeland	99.337	106.120	+6,8
USA	89.608	96.009	+7,1
Australien	48.977	53.272	+8,8

Käse-Import	Jänner bis April 2012	Jänner bis April 2013	%
Russland	89.918	101.229	+12,6
Japan	74.695	82.044	+9,8
USA	42.274	44.724	+5,8
EU-27	27.568	26.243	-4,8
China	11.485	15.310	+33,3

Vollmilchpulver-Export	Jänner bis April 2012	Jänner bis April 2013	%
Neuseeland	423.904	488.904	+15,3
EU-27	128.683	108.636	-15,6
Australien	39.103	29.281	-25,1
USA	6.661	7.279	+9,3

Vollmilchpulver-Import	Jänner bis April 2012	Jänner bis April 2013	%
China	156.049	242.485	+55,4
USA	2.546	3.700	+45,3
EU-27	799	1.280	+60,2
Russland	498	549	+10,2

Magermilchpulver-Export	Jänner bis April 2012	Jänner bis April 2013	%
USA	157.891	161.316	+2,2
Neuseeland	127.400	153.924	+20,8
EU-27	196.937	128.618	-34,7
Australien	49.933	42.982	-13,9

Magermilchpulver-Import	Jänner bis April 2012	Jänner bis April 2013	%
China	76.229	56.251	-26,2
Japan	11.685	11.224	-3,9
Russland	7.426	7.510	+1,1
EU-27	355	1.208	+240,3

Quelle: CIRCA - EU Homepage, 20.06.2013

Q) Notierungen Milchprodukte Neuseeland

globaldairytrade, Neuseeland (Fonterra)

Ergebnisse der Auktion vom 02. Juli 2013

	Kontrakt 1	Kontrakt 2	Kontrakt 3	Kontrakt 4	Kontrakt 5	Kontrakt 6	Gewichteter Ø Preis	Ver- änderung*
Preise in EUR/t	Jun.2013	Jul.2013	Aug.2013	Sep.2013	Okt.2013	Nov.2013		
Milchfett	kein Angebot	3.945	3.876	3.386	3.357	3.630	3.568	+1,2%
Butter	2.812	2.858	2.828	2.877	kein Angebot	kein Angebot	2.848	-5,7%
Buttermilchpulver	kein Angebot	3.515	3.518	3.618	kein Angebot	kein Angebot	3.542	+6,0%
Cheddar	kein Angebot	kein Angebot	3.477	3.325	kein Angebot	kein Angebot	3.376	-3,7%
Laktose	kein Angebot	kein Angebot	kein Angebot	kein Angebot	kein Angebot	kein Angebot	kein Angebot	--
Milcheiweißkonzentrat	kein Angebot	kein Angebot	kein Angebot	kein Angebot	kein Angebot	kein Angebot	kein Angebot	--
Labkasein	kein Angebot	8.259	7.998	7.384	kein Angebot	kein Angebot	7.881	+7,9%
Magermilchpulver	2.977	3.426	3.588	3.451	3.467	kein Angebot	3.412	+3,1%
Vollmilchpulver	4.062	3.670	3.566	3.568	3.634	3.653	3.654	+0,1%

Quelle: www.globaldairytrade.info

* Veränderungen zur vorherigen Handelssitzung (14-tägige Handelssitzungen)

Anmerkung: Preise von US-Dollar in Euro umgerechnet, 02.07.2013: **1 EUR = 1,3017 \$** (Quelle: ECB)

R) Notierungen Milchprodukte Kempten und Hannover

Süddeutsche Butter- und Käse-Börse e.V. Kempten

Amtliche Preisnotierungen vom 26. Juni 2013

Preise in EUR/kg	Vorwoche	aktuelle Woche	Tendenz
Markenbutter, geformt, 250 g	4,04-4,14	4,04-4,14	stabiler Markt auf hohem Niveau
Markenbutter, lose, 25 kg	4,10-4,20	4,10-4,20	stabiler Markt auf hohem Niveau

Preise in EUR/t #	Vorwoche	aktuelle Woche	arithmet. Mittel	Tendenz
Vollmilchpulver (26 % Fett) 25 kg Sack (Lebensmittelqual., Sprühware)	3.630-3.750	3.630-3.750	3.690	stabil
Magermilchpulver 25 kg Sack (Lebensmittelqual., Sprühware)	3.100-3.250	3.100-3.250	3.175	stabil
Magermilchpulver lose (Futtermittelqual., Sprühware)	2.970-3.020	2.970-3.020	2.995	unverändert

Preise in EUR/t #	Vorwoche	aktuelle Woche	Preisspanne	Tendenz
Süßmolkepulver 25 kg Sack (Lebensmittelqual., Sprühware)	1.060	1.060	1.050-1.080	weiterhin stabil
Süßmolkepulver lose (Futtermittelqual., Sprühware)	960	950	940-960	etwas schwächer

Monatsdurchschnitt Juni 2013 (arithmetisches Mittel)

Preise in EUR/t #	Mai.12	Mai.13	Jun.12	Jun.13
Vollmilchpulver (26 % Fett, Lebensmittelqual., 25 kg Sack)	2.405,00	3.681,00	2.453,75	3.693,75
Magermilchpulver (Lebensmittelqual., 25 kg Sack)	2.005,00	3.194,00	2.103,75	3.178,75
Magermilchpulver (Futtermittelqual., lose)	1.811,00	2.999,00	1.987,50	2.995,00
Süßmolkepulver (Lebensmittelqual., 25 kg Sack)	944,00	1.064,00	980,00	1.060,00
Süßmolkepulver (Futtermittelqual., lose)	780,00	966,00	876,25	957,50

Preise netto, ab Werk, Sprühware

Amtliche Notierungskommission für Schnittkäse, Hannover

Amtliche Preisnotierungen vom 26. Juni 2013

Tagespreis in EUR/kg **	Vorwoche	aktuelle Woche	Tendenz
Gouda 48 %, Edamer 40 % Fett i. Tr., Block	3,40-3,50	3,40-3,50	stabil auf erhöhtem Preisniveau
Gouda 48 %, Edamer 40 % Fett i. Tr., Brot	3,35-3,55	3,35-3,55	stabil auf erhöhtem Preisniveau

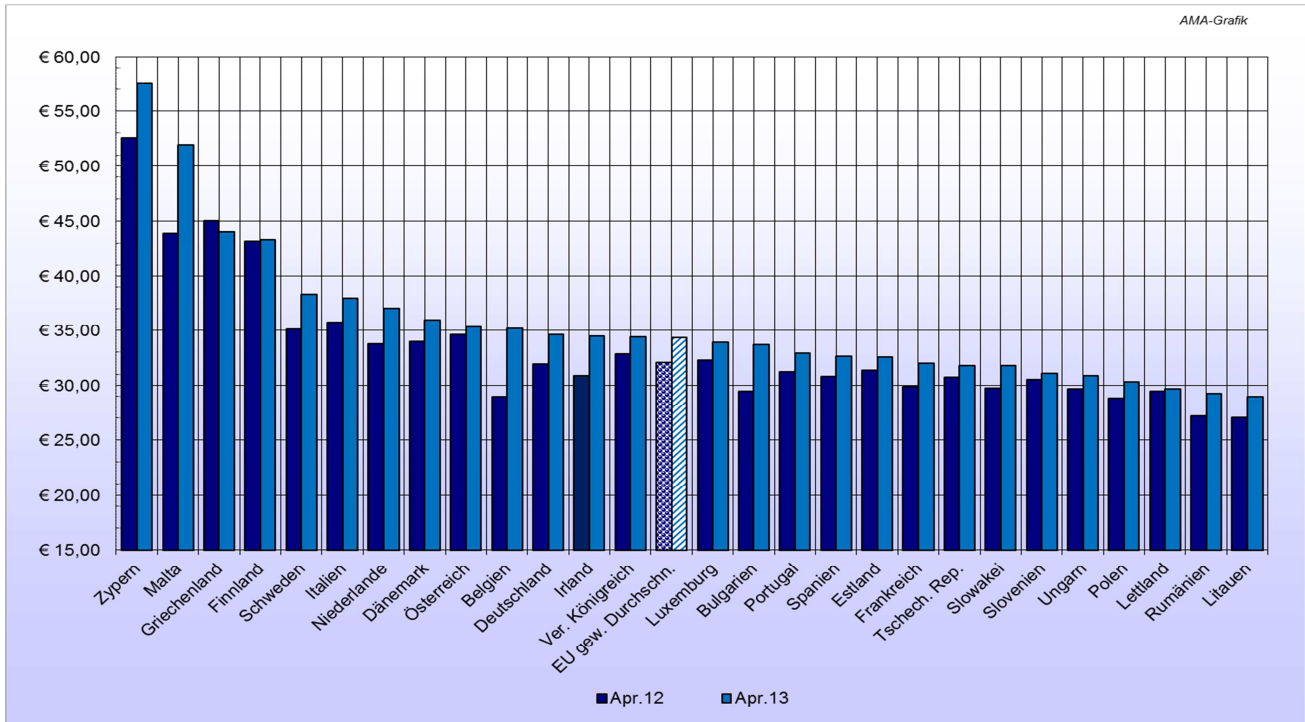
Fakturapreis in EUR/kg **	Vorwoche	aktuelle Woche
Gouda 48 %, Edamer 40 % Fett i. Tr., Block	2,85-2,95	2,85-3,05

** Kaufpreis des Handels ohne Steuer, ab Werk, einschließlich Verpackung

Quelle: www.butterkaeseboerse.de

VI GRAFIKEN INTERNATIONAL

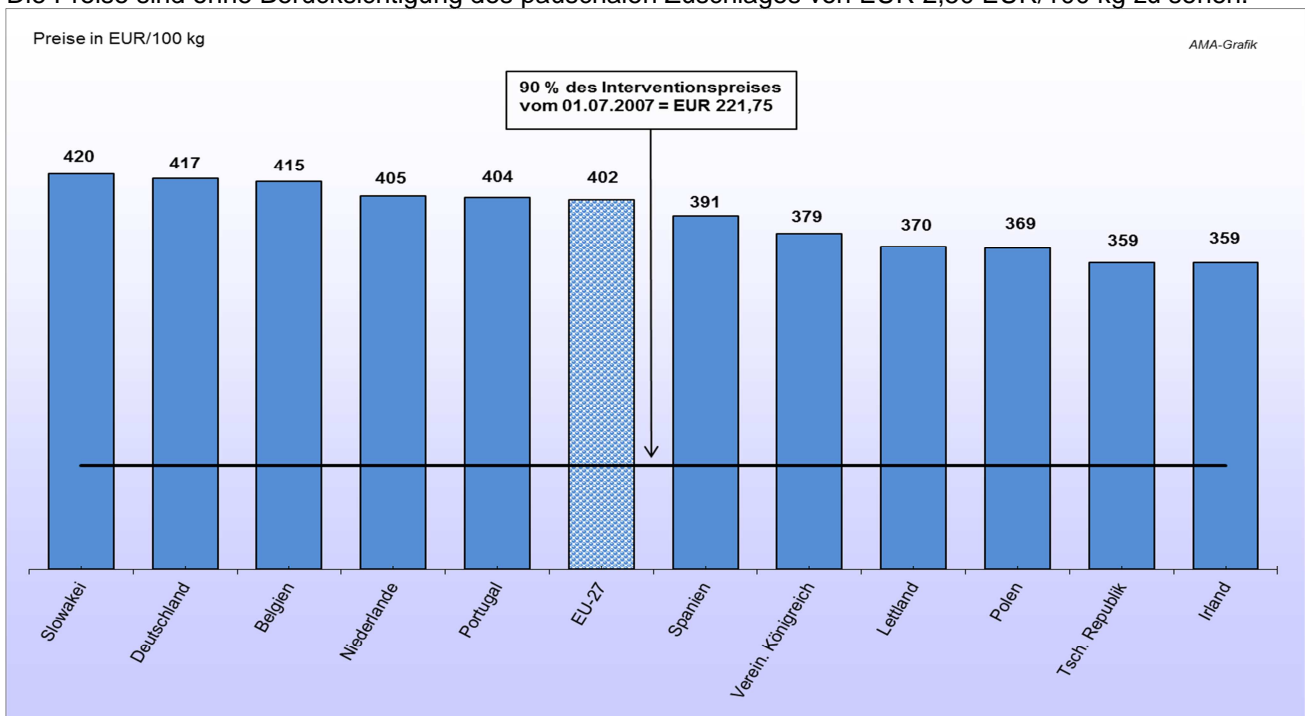
S) Erzeugermilchpreise ab Hof - EU-27 in EUR/100 kg. exkl. Ust, tatsächliche Inhaltsstoffe



ACHTUNG: Aufgrund der verschiedenen Fett- bzw. Eiweißgehalte in den einzelnen Mitgliedstaaten ist eine direkte Vergleichbarkeit nicht gegeben. Grafik enthält auch vorläufige und geschätzte Zahlen.

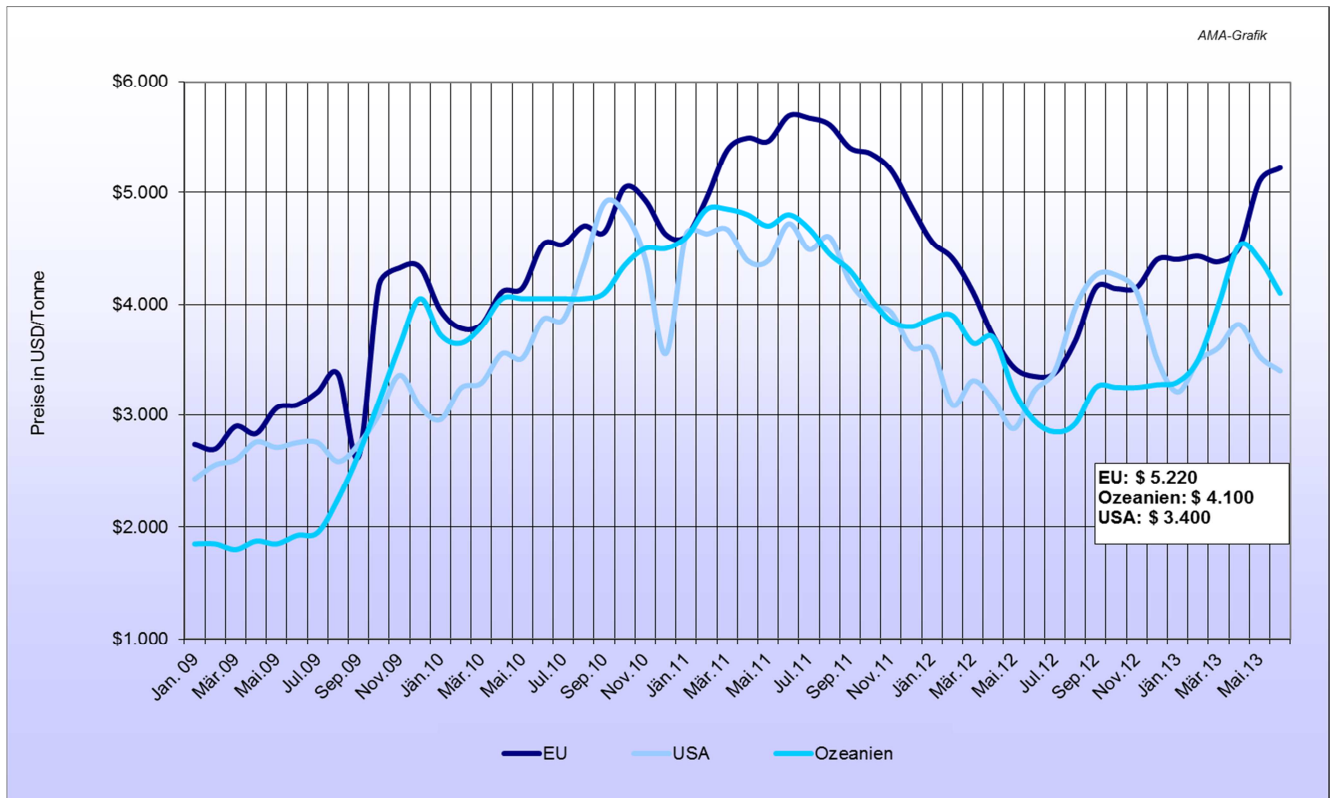
T) EU-Blockbutterpreise (25 kg)

Ausgewählte Mitgliedstaaten melden wöchentlich den Marktpreis für Blockbutter an die EU-Kommission. Die Preise sind ohne Berücksichtigung des pauschalen Zuschlages von EUR 2,50 EUR/100 kg zu sehen.

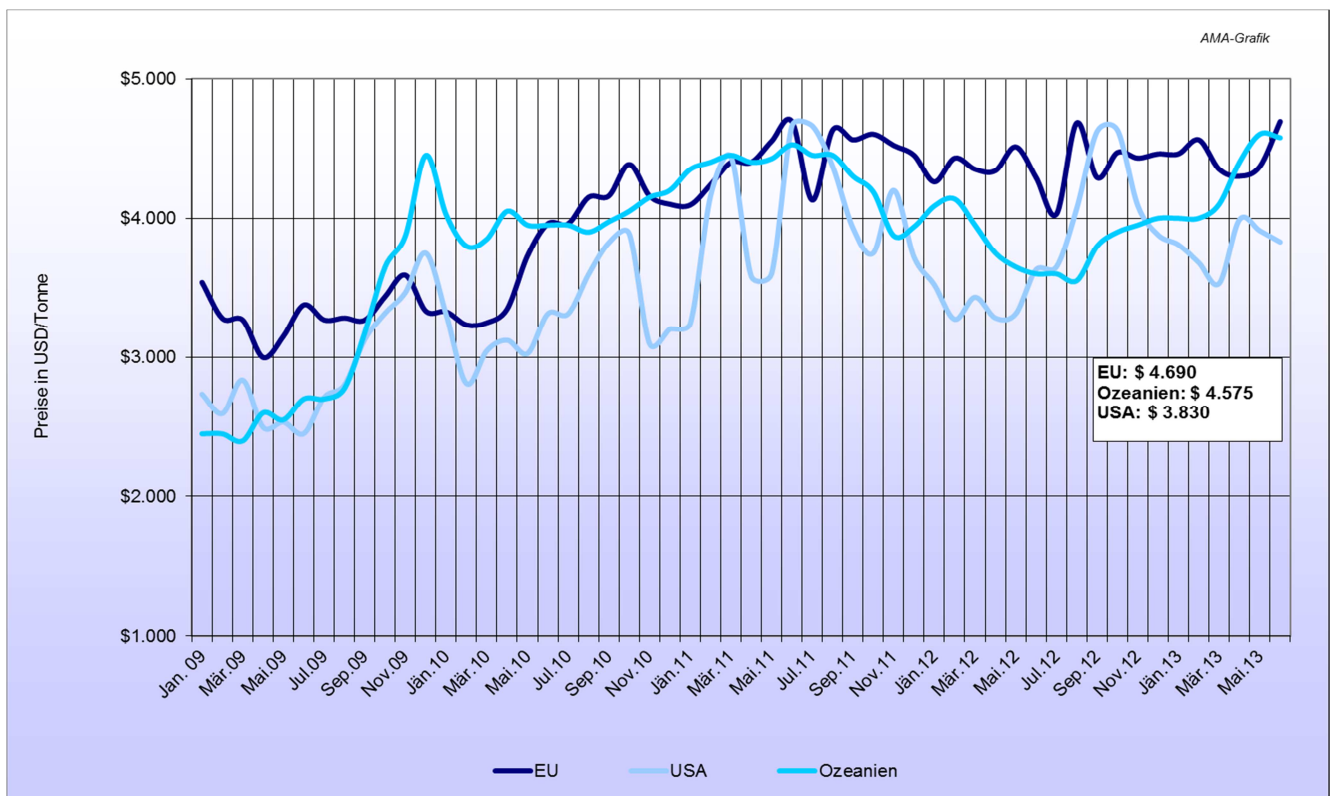


Quelle: CIRCA - EU Homepage, 20.06.2013, Stand EU-Blockbutterpreise: 16.06.2013

U) Marktpreise Butter international

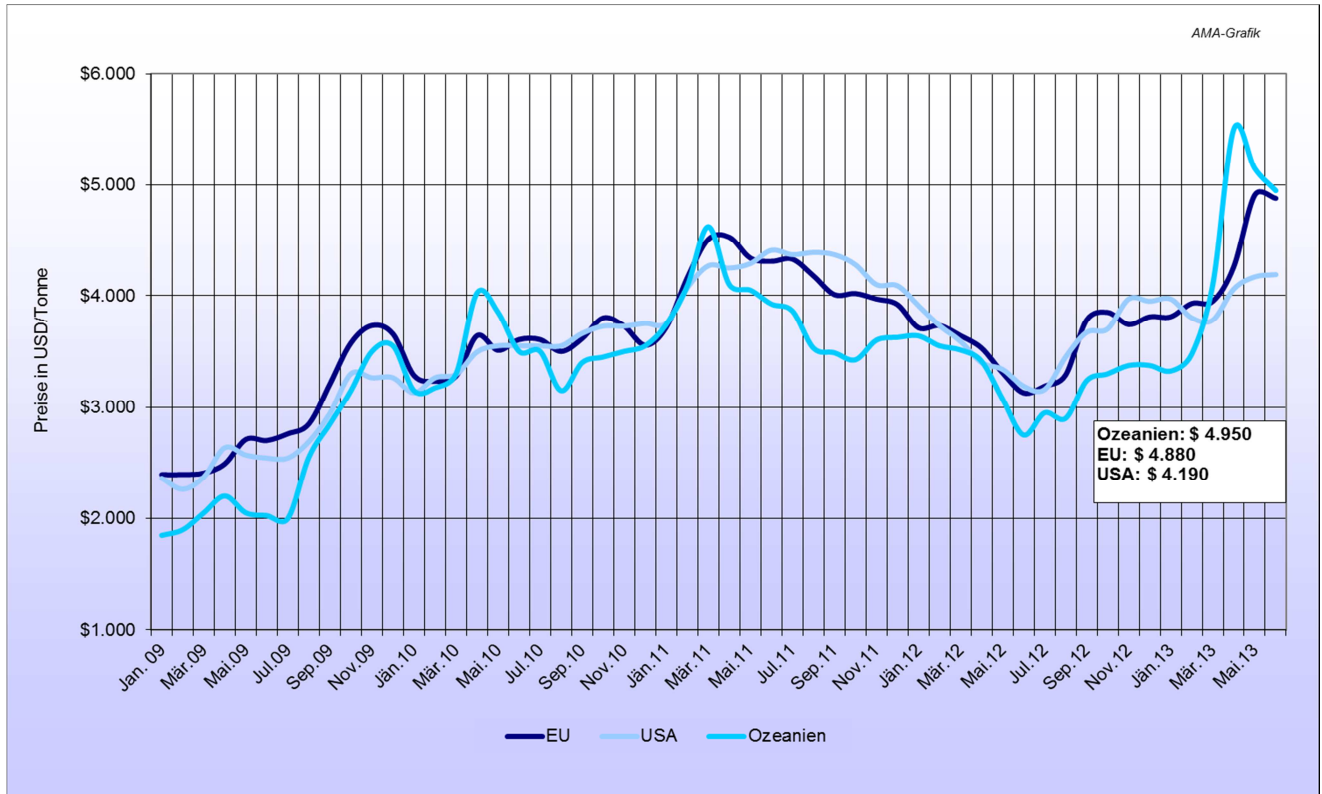


V) Marktpreise Cheddar international

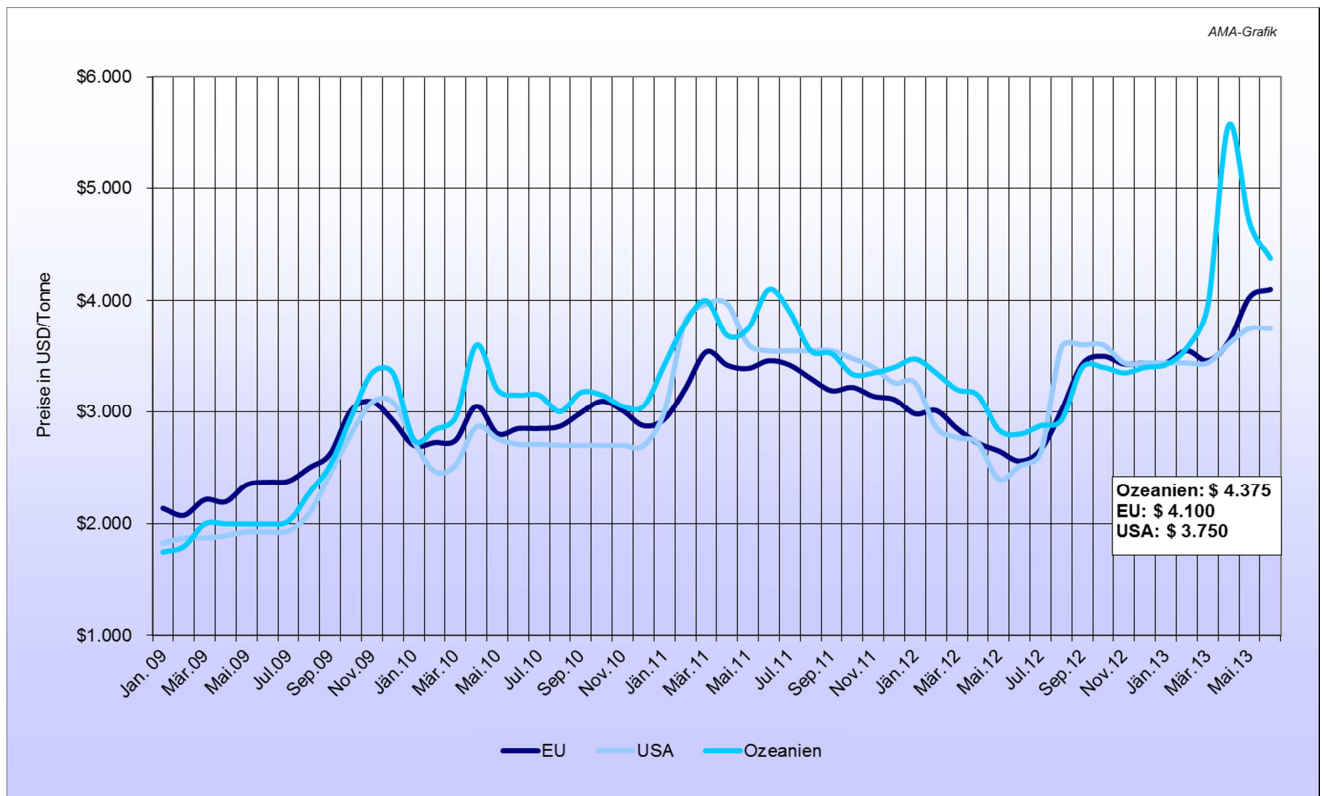


Quelle: CIRCA - EU Homepage, 20.06.2013

W) Marktpreise Vollmilchpulver international



X) Marktpreise Magermilchpulver international



Quelle: CIRCA - EU Homepage, 20.06.2013

Der Marktbericht Milch und Milchprodukte erscheint monatlich.

Dieser Bericht ist auf der Webseite der Agrarmarkt Austria (www.ama.at) im Internet verfügbar.

Die nächste Ausgabe wird voraussichtlich Anfang August 2013 erscheinen.

Impressum:

Marktbericht der Marktordnungsstelle Agrarmarkt Austria (AMA) für den Bereich Milch und Milchprodukte

Medieninhaber, Herausgeber und Vertrieb: AGRARMARKT AUSTRIA

Redaktion: Agrarmarkt Austria
1/3 - Markt- und Preisberichte
Dresdner Straße 70
1200 Wien

Telefon: +43 1 331 51-324
Telefax: +43 1 331 51-396
E-Mail: bereich.milch@ama.gv.at

Hersteller: Eigendruck

Verlagsrechte: Die in dieser Broschüre veröffentlichten Beiträge sind urheberrechtlich geschützt.
Alle Rechte sind vorbehalten. Nachdruck und Auswertung der von der AGRARMARKT AUSTRIA erhobenen Daten sind mit Quellenangabe gestattet.
Alle Angaben ohne Gewähr.