



AMA
AgrarMarkt *Austria*

K-Ö
Gemäß des § 3 Abs. 1 des AMA-Gesetzes 1992 (BGBl. Nr. 376/1992 i. d. g. F.)
Zertifiziertes Qualitätsmanagement-System nach ÖNORM EN ISO 9001 REG. Nr. 01537/0
Zertifiziertes Informationssicherheits-Managementsystem nach ÖNORM ISO/IEC 27001 REG Nr. 35/0
Zertifiziertes Umweltmanagement-System nach EMAS REG Nr. AT-000680 und ÖNORM EN ISO 14001 REG Nr. 02982/0

www.ama.at

Dresdner Straße 70, 1200 Wien



Marktbericht

MILCH UND MILCHPRODUKTE | April 2024

4. AUSGABE 2024

Marktübersicht
Markt Österreich
Preisbericht Österreich
Markt und Preise International

I.....	<u>MARKTÜBERSICHT</u>	3
A)	Milchanlieferung	5
B)	Produktion	6
II.....	PREISBERICHT ÖSTERREICH.....	8
C)	Erzeugermilchpreiserhebung ab Hof.....	8
III.....	GRAFIKEN ÖSTERREICH	9
D)	Milchanlieferung	9
E)	Erzeugermilchpreis – Österreich	9
F)	Exporte/Ausfuhren aus Österreich in alle Länder	10
G)	Importe/Einfuhren nach Österreich von allen Ländern.....	10
IV.....	MARKT UND PREISE INTERNATIONAL.....	11
H)	Erzeugermilchpreise – Österreich, Deutschland und Bayern	11
I)	Übersicht EU-Produktpreise.....	11
J)	Private Lagerhaltung EU.....	12
K)	Süddeutsche Butter- und Käse-Börse e.V. Kempten.....	13
V.....	GRAFIKEN INTERNATIONAL	14
L)	Anlieferungs-/Produktionsentwicklung EU-28.....	14
M)	Erzeugermilchpreise ab Hof - EU-28, tatsächliche Inhaltsstoffe... ..	14
N)	EU - Milchanlieferung.....	15
O)	Kieler Rohstoffwert vs. Spotmarktpreis (Lodi).....	15
P)	Marktpreise Butter.....	16
Q)	Marktpreise Cheddar.....	16
R)	Marktpreise Vollmilchpulver.....	17
S)	Marktpreise Magermilchpulver.....	17
T)	Internationaler Handel Butter.....	18
U)	Internationaler Handel Käse.....	18
V)	Internationaler Handel Vollmilchpulver.....	19
W)	Internationaler Handel Magermilchpulver.....	19

Nachträgliche Änderungen werden im Marktbericht nicht berücksichtigt!

I MARKTÜBERSICHT

Heimischer Erzeugermilchpreis legt leicht zu

Im April 2024 lag der heimische Erzeugermilchpreis für GVO-freie Rohmilch bei 49,40 ct/kg (Durchschnitt aller Qualitäten, Milchsorten und Inhaltsstoffe). Das ist ein Anstieg von 0,47 ct/kg gegenüber dem Vormonat. Das Vorjahresniveau wurde mit einem Minus von 5,03 ct deutlich unterschritten (April 2023: 54,43 ct/kg). Der Auszahlungspreis lag allerdings höher als vor zwei Jahren (April 2022: 45,94 ct/kg). Die AMA erwartet für den kommenden Monat eine moderate Abwärtskorrektur und schätzt den Erzeugermilchpreis für Mai 2024 auf 49,30 ct/kg (Durchschnitt aller Qualitäten und Inhaltsstoffe).

Europäische Erzeugerpreise tendieren aufwärts

Im April meldeten die EU-Mitgliedsstaaten einen durchschnittlichen Erzeugermilchpreis von 46,09 ct/kg auf Basis des natürlichen Fett- und Eiweißgehaltes. Das ist ein Rückgang von 0,6 % gegenüber März. In den großen Erzeugerländern waren die Preise mehrheitlich rückläufig im Vergleich zum Vorjahresmonat, u.a. in Deutschland (-1,4 %), Frankreich (-1,9 %) und Italien (-7,8 %). Die Niederlande stellen eine Ausnahme dar: Dort haben sich die Preise gegenüber dem Vorjahr um 4,5 % erholt. Die höchsten Bio-Rohmilchpreise wurden im April in Zypern ausbezahlt mit 103,4 ct/kg, gefolgt von Italien (64,1 ct/kg) und Bulgarien (61,6 ct/kg). Schlusslicht mit 41,4 ct/kg waren Rumänien und die baltischen Länder. Für Mai 2024 rechnet die EU-Kommission mit einem Milchpreis von 46,22 ct/kg (natürlicher Fett- und Eiweißgehalt), was einem Anstieg von 0,3 % entspricht.

Auf dem globalen Milchmarkt sanken die April-Auszahlungspreise: Der US-Milchpreis (mit 4,2 % Fett) fiel im Vergleich zum Vormonat auf 37,21 ct/kg (-3,2 %). Der neuseeländische Auszahlungspreis (mit 4,2 % Fett und 3,35 % Protein) reduzierte sich auf 32,95 ct/kg (-0,7 %).

Heimische Milchanlieferung über Vorjahr

Die Milchanlieferung nahm saisonal bedingt weiter zu und kletterte im April 2024 auf insgesamt 308.537 t. Die Anlieferungsmenge des Vorjahres wurde um 17.607 t übertroffen. Von der gesamten angelieferten Rohmilchmenge waren 37.187 Biomilch (12

%), 26.577 t entfielen auf Heumilch (9 %) sowie 20.771 t auf Bioheumilch (7 %). Insgesamt lieferten die Landwirte in den ersten vier Monaten 2024 rund 4,5 % mehr Rohmilch an als im entsprechenden Vorjahreszeitraum (schalttagsbereinigt).

Stabiles Milchangebot auf EU-Ebene

Auf europäischer Ebene blieb die Milchanlieferung von Jänner bis März im Vergleich zum Vorjahr konstant (schalttagsbereinigt). Frankreich und Italien, zwei der größten Erzeugerländer, konnten die Rohmilchmenge moderat steigern. In Deutschland und den Niederlanden lieferten die Milcherzeuger im ersten Quartal hingegen etwas weniger Milch an. Die EU-Kommission erwartet für das Jahr 2024 einen leichten Anstieg des europäischen Milchangebots von 0,4 %.

Am weltweiten Milchmarkt zeigte sich eine stabile bis anziehende Anlieferung in den ersten drei Monaten: Die Produktion in Neuseeland stieg moderat um 0,2 % – Umweltauflagen und die Witterung bremsen hier das Wachstum. In Australien stand im Zeitraum Jänner bis März ein höheres Milchangebot zur Verfügung als im Vorjahreszeitraum (+5,4 %). Die Milcherzeugung in den USA blieb konstant (+0,1%).

Deutschland: Milchanlieferung erreicht saisonübliches Hoch

Die deutschen Landwirte lieferten in den ersten vier Monaten dieses Jahres weniger Milch an als im entsprechenden Vorjahreszeitraum (schalttagsbereinigt). Grund dafür waren die rückläufigen Mengen zu Jahresbeginn. Im Mai erreichte die Milchanlieferung ihren bisher höchsten Stand im Jahresverlauf. Laut AMI wurden auch die Mengen des Vorjahres überschritten. Bei Bio-Milch zeigte sich im ersten Quartal 2024 ein leicht erhöhtes Angebot von +1 % gegenüber dem Vergleichszeitraum von 2023. Damit hat das starke Wachstum des Vorjahres deutlich an Schwung verloren.

Die Rohstoffmärkte konnten sich aufgrund der belebten Nachfrage behaupten. Mit den wärmeren Temperaturen stiegen sowohl die Absatzmengen bei Frischprodukten als auch die Bestellungen der Gastronomie. Die Preise für Industrierahm zogen aufgrund der guten Absatzmöglichkeiten weiter an. Auch bei der Eiweißseite gab es eine rege Nachfrage und feste Preise. Hauptgrund dafür war die gestiegene Nachfrage aus dem europäischen Ausland, die zuletzt nicht immer durch das verfügbare Angebot gedeckt werden konnte.

A) Milchanlieferung

1. Milchanlieferung (in t)

Die Bundesländeraufschlüsselung erfolgt nach dem Standort der Lieferanten

Bundesland	Apr.23	Mai.23	Jun.23	Jul.23	Aug.23	Sep.23	Okt.23	Nov.23	Dez.23	Jan.24	Feb.24	Mär.24	Apr.24
Burgenland	2.092	2.135	1.996	1.971	1.909	1.756	1.803	1.727	1.844	1.971	1.964	2.164	2.120
Niederösterreich	60.388	62.921	59.329	59.691	57.784	55.045	55.946	53.587	57.083	59.908	58.916	64.296	63.296
Oberösterreich	99.775	104.564	99.549	100.659	97.321	92.556	94.494	89.865	95.114	99.193	97.373	105.871	104.498
Salzburg	34.504	35.673	30.830	28.729	27.281	27.486	29.856	29.203	31.311	33.536	32.741	35.795	36.193
Steiermark	48.004	50.216	46.513	46.065	44.433	42.328	42.821	39.987	42.494	45.116	44.633	49.167	48.648
Kärnten	19.287	19.593	17.290	16.581	15.699	15.167	15.708	14.879	16.314	17.542	17.355	19.257	18.827
Tirol	36.048	35.990	29.882	26.541	23.198	22.456	26.629	27.694	31.660	34.594	34.237	37.732	37.034
Vorarlberg	16.004	15.592	11.837	11.290	10.803	11.686	13.150	12.694	13.815	14.525	14.517	15.912	15.854
Milchanlieferung österreichischer Landwirte	316.102	326.684	297.226	291.526	278.429	268.480	280.407	269.636	289.635	306.385	301.736	330.194	326.471
-davon an Molkereien in anderen MS	25.167	26.123	24.873	25.188	24.077	22.900	22.928	22.699	24.127	17.130	16.723	18.246	17.934
-davon an österreichische Erstkäufer*	290.935	300.561	272.353	266.338	254.352	245.580	257.479	246.937	265.508	289.255	285.013	311.948	308.537
-davon Biomilch	34.096	35.281	30.176	28.642	27.477	27.472	29.510	27.929	31.382	32.718	32.167	37.532	37.187
-davon Heumilch	26.808	27.098	26.516	25.967	22.799	20.667	21.941	21.326	22.827	23.989	23.804	26.088	26.451
-davon Bioheumilch	19.078	20.415	17.991	16.770	15.947	15.768	17.357	16.378	17.433	18.782	18.509	20.142	20.771
-davon konventionell	210.953	217.767	197.670	194.959	188.129	181.674	188.671	181.304	193.866	213.766	210.533	228.186	224.128

* "Erstkäufer" ist ein Unternehmen oder eine Unternehmensgemeinschaft, die Milch bei Erzeugern kauft, um

- sie einem oder mehreren Sammel-, Verpackungs-, Lagerungs-, Kühlungs- oder Verarbeitungsvorgängen zu unterziehen, auch auf Vertragsbasis;
- sie an Unternehmen abzugeben, die Milch behandeln, verarbeiten oder weiterverkaufen.

Quelle: AMA

2. Zukauf und Versand an andere Mitgliedstaaten (in t)

	April			Jänner bis April		
	2023	2024	in %	2023	2024	in %
Versand an die Mitgliedstaaten	16.659	24.892	49,4	61.911	101.926	64,6
Zukauf aus den Mitgliedstaaten	6.596	6.445	-2,3	24.927	30.877	23,9

Quelle: AMA Monatsmeldung

B) Produktion

1. Produktion (in t)

Produkt	April			Jänner bis April		
	2023	2024	%	2023	2024	%
Trinkmilch frisch	3.534	3.379	-4,4	14.333	13.762	-4,0
Trinkmilch ESL	23.846	24.830	4,1	98.783	100.245	1,5
UHT-Milch	32.836	32.715	-0,4	137.949	128.649	-6,7
Mischtrunk	31.985	36.829	15,1	125.848	143.399	13,9
Süßrahm	3.731	3.620	-3,0	14.931	15.555	4,2
Sauerrahm	2.047	2.021	-1,3	8.307	8.386	0,9
Butter	3.083	3.361	9,0	12.547	12.291	-2,0
Hartkäse	4.747	5.317	12,0	18.224	19.252	5,6
Schnittkäse	7.145	7.558	5,8	27.795	28.672	3,2
Weichkäse	2.578	2.238	-13,2	9.890	9.777	-1,1
Frischkäse	3.160	3.737	18,3	12.409	14.545	17,2
Käse Gesamt	17.631	18.851	6,9	68.319	72.246	5,7
Speisetopfen	2.326	2.356	1,3	9.174	9.535	3,9
Industrietopfen	19	23	21,1	89	93	4,5
Topfen Gesamt	2.345	2.379	1,4	9.263	9.628	3,9

Quelle: AMA Monatsmeldung

2. Pulverproduktion (in t)

Produkt	April			Jänner bis April		
	2023	2024	%	2023	2024	%
Vollmilchpulver	163	166	2,0	573	634	10,6
Magermilchpulver	473	526	11,0	2.074	1.832	-11,6
Molkepulver	2.813	2.633	-6,4	11.402	11.366	-0,3

Quelle: AMA

3. Qualitätsergebnisse der Anlieferungsmilch

Qualitätsergebnisse der Anlieferungsmilch Österreich						
Zeitraum	Milch ohne Q-Abzüge %	S-Klasse	Keimzahl		Somatische Zellen	
		KZ<50.000 ZZ<250.000 %	1. Stufe KZ<100.000 %	2. Stufe KZ>100.000 %	1. Stufe ZZ<400.000 %	2. Stufe ZZ>400.000 %
April 2023	99,45	94,47	5,21	0,32	5,26	0,27
Mai	99,41	93,41	6,19	0,40	6,34	0,25
Juni	99,07	91,10	8,31	0,59	8,48	0,41
Juli	98,66	88,79	10,38	0,83	10,50	0,70
August	98,79	87,00	12,41	0,59	12,27	0,73
September	98,74	86,82	12,70	0,48	12,36	0,81
Oktober	99,07	88,89	10,70	0,41	10,46	0,65
November	99,26	91,63	7,99	0,38	7,86	0,51
Dezember	99,36	93,19	6,43	0,38	6,45	0,35
Jänner	99,37	93,93	5,63	0,44	5,75	0,32
Februar	99,40	93,67	5,95	0,38	6,05	0,28
März	99,44	93,60	6,04	0,36	6,12	0,28
April 2024	99,42	93,35	6,30	0,35	6,33	0,32

Quelle: AMA Monatsmeldung

II PREISBERICHT ÖSTERREICH

C) Erzeugermilchpreiserhebung ab Hof in EUR/100 kg

Milchpreiserhebung Österreich - Auszahlung April 2024															
auf Basis aller Inhaltsstoffe, Durchschnitt aller Qualitäten und aller Milchsorten (alle Beträge in Cent)															
Grundpreis	freiwillige Qualitätsprämie	Biomilchzuschlag	Heumilchzuschlag	Bio-Heumilch Zuschlag	je FE	Fettbez.	je EE	EE-Bez.	Qual. Abzüge	Marketingbeiträge	Sonst. Abzüge	Milchpreis ab Hof nat. FGeh.	Milchpreis ab Hof 3,7% FE	Milchpreis ab Hof 4,2% FE	Milchpreis ab Hof 4,0% FE
je kg	je kg	je kg	je kg	je kg		je kg		je kg	je kg	je kg	je kg	je kg	3,4% EE	3,4% EE	3,4% EE
21,68	2,64	0,89	0,31	0,88	2,88	12,00	3,34	11,40	0,03	0,27	0,09	49,40	48,04	49,48	48,90
Inkl. 13% UST												55,83	54,28	55,91	55,26

ÖSTERREICH				
Preis - Vergleich diverse Milchsorten (Netto)				
	Milchpreis ab Hof nat. FGeh.	Milchpreis ab Hof 3,7% FE	Milchpreis ab Hof 4,2% FE	Milchpreis ab Hof 4,0% FE
	je kg	3,4% EE	3,4% EE	3,4% EE
konventionelle Milch	47,33	45,96	47,40	46,82
Heumilch	50,95	49,59	51,03	50,45
Biomilch	54,68	53,31	54,75	54,17
Bioheumilch	60,38	59,01	60,46	59,88

Die Werte der Fett- und Eiweißbezahlung auf Basis der tatsächlichen Inhaltsstoffe

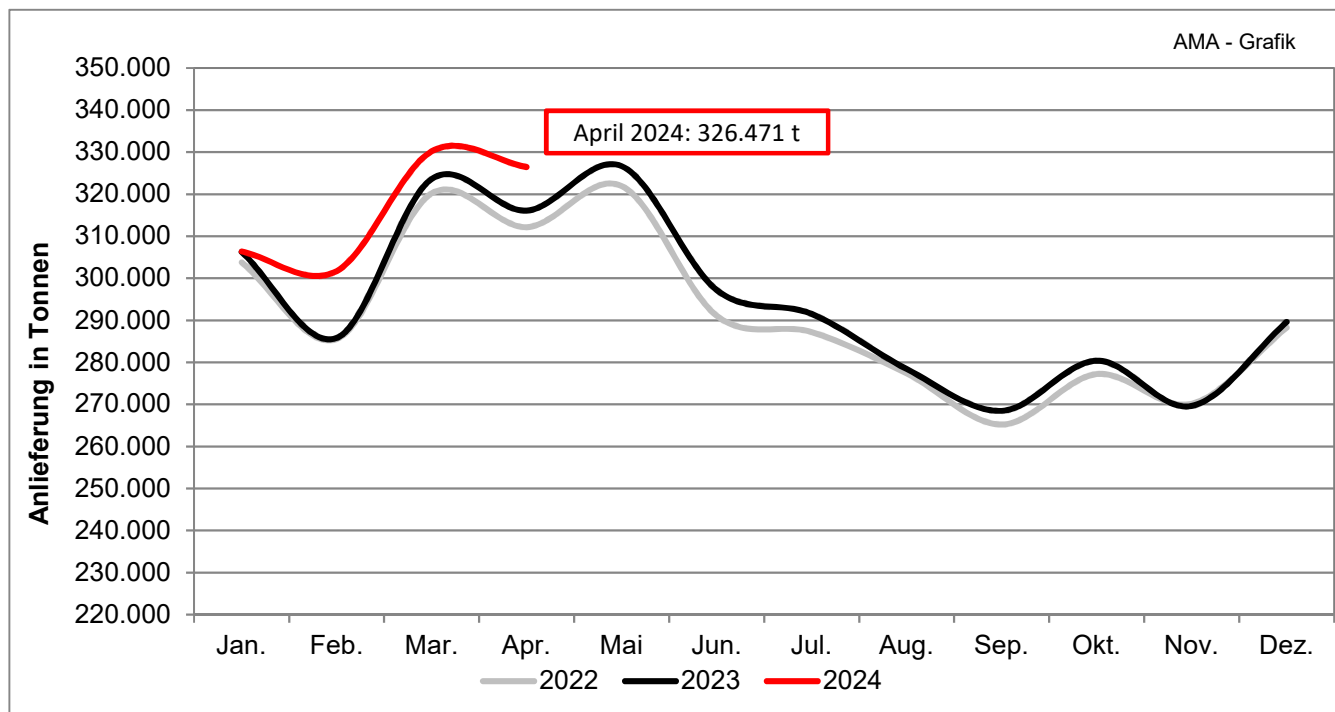
4,16 FE

3,41 EE

Quelle: AMA Monatsmeldung

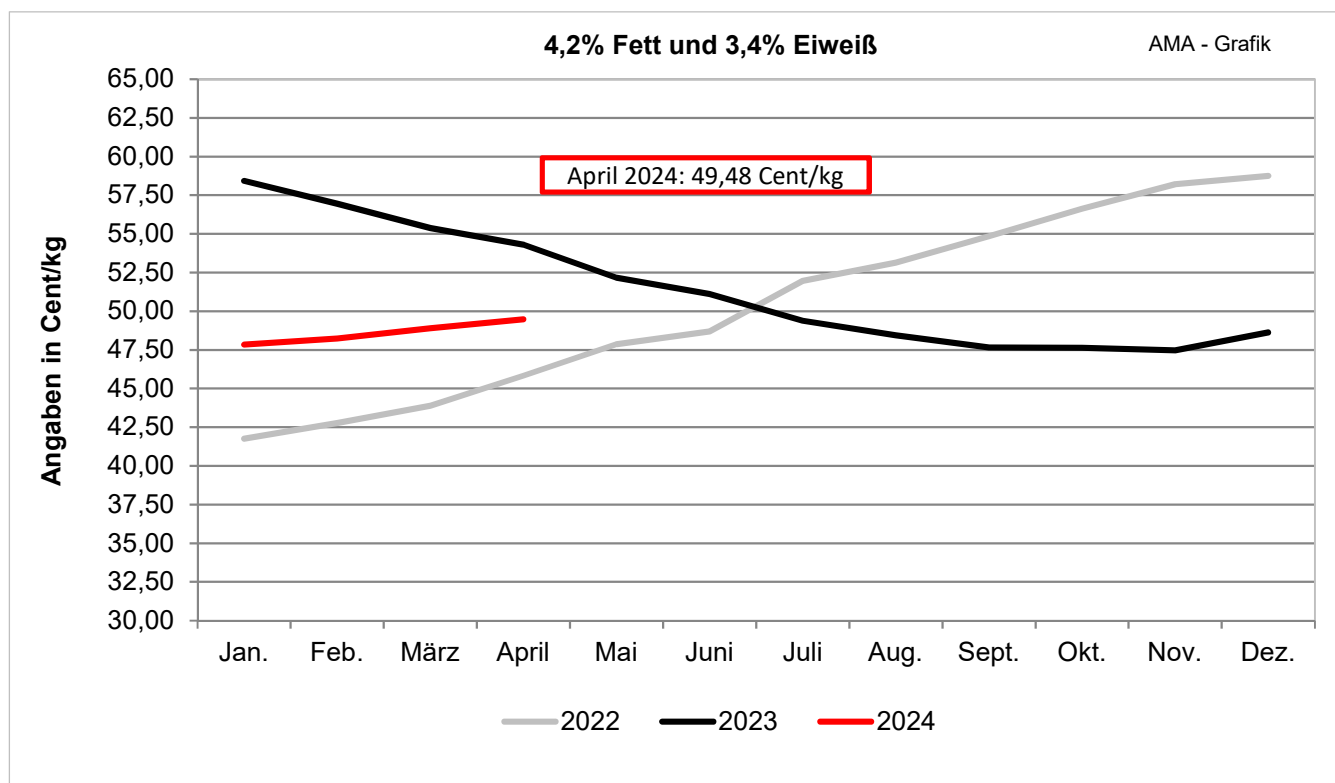
III GRAFIKEN ÖSTERREICH

D) Milchlieferung österreichischer Landwirte



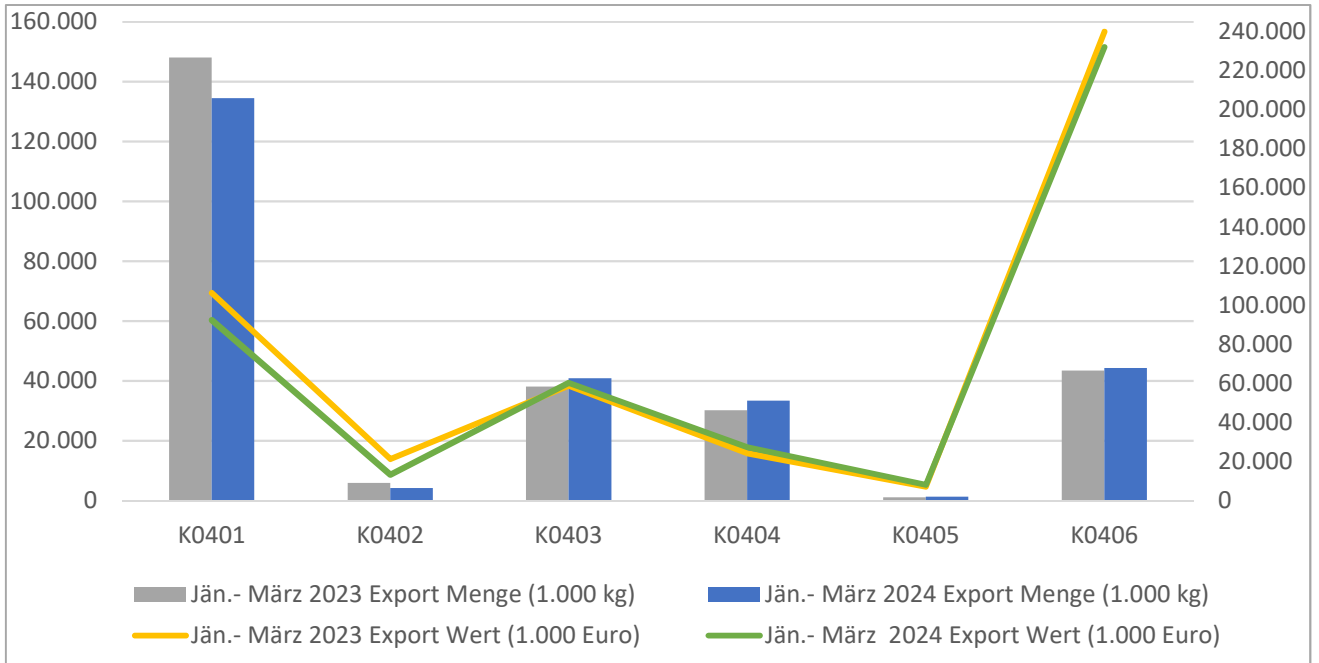
Quelle: AMA, monatliche Lieferantendaten

E) Erzeugermilchpreis – Österreich

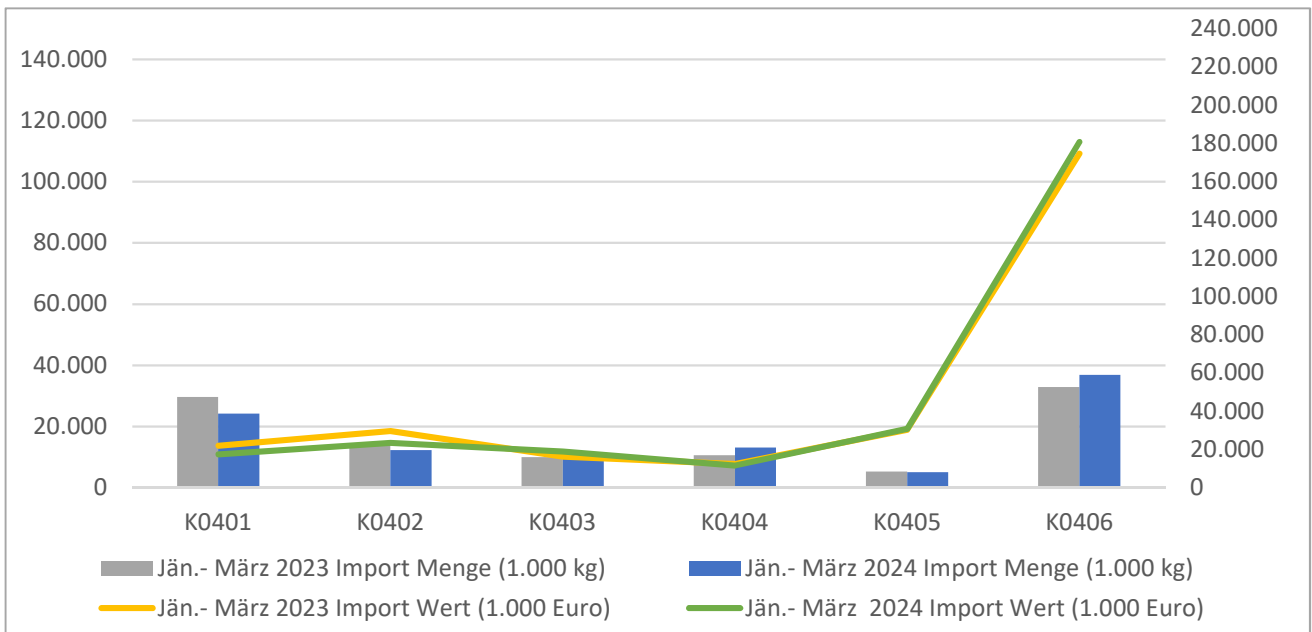


Quelle: AMA Monatsmeldung

F) Exporte/Ausfuhren aus Österreich in alle Länder



G) Importe/Einfuhren nach Österreich von allen Ländern



Beschreibung der KN-Codes

K0401: Milch und Rahm, weder eingedickt noch mit Zusatz von Zucker oder anderen Süßmitteln

K0402: Milch und Rahm, eingedickt oder mit Zusatz von Zucker oder anderen Süßmitteln

K0403: Buttermilch, saure Milch bzw. Rahm, Joghurt, Kefir u. andere fermentierte od. gesäuerte Milch, einschl. Rahm, auch eingedickt od. aromatisiert, auch mit Zusatz von Zucker, anderen Süßmitteln, Früchten, Nüssen od. Kakao

K0404: Molke, auch eingedickt oder mit Zusatz von Zucker oder anderen Süßmitteln

K0405: Butter, einschl. entwässerte Butter u. Gele, u. andere Fettstoffe aus der Milch sowie Milchstreichfette

K0406: Käse und Topfen

Quelle: Statistik Austria

IV MARKT UND PREISE INTERNATIONAL

H) Erzeugermilchpreise ab Hof – Österreich im Vergleich mit Deutschland und Bayern in EUR/100 kg, exkl. Ust, 4,0 % Fett, 3,4 % Eiweiß

Monate			
	Österreich	Deutschland	Bayern
April 2023	53,79	45,14	50,26
Mai	51,60	43,33	49,26
Juni	50,55	41,50	46,02
Juli	48,80	40,57	44,67
August	48,51	40,39	44,75
September	47,11	40,46	45,01
Oktober	47,08	41,31	45,77
November	46,91	42,22	46,28
Dezember	47,90	43,20	46,59
Jänner	47,26	43,92	46,45
Februar	47,65	44,22	46,67
März	48,31	44,67	46,76
April 2024	48,90	44,79	46,90

** noch keine Daten

Quelle: AMI, AMA Monatsmeldung

I) Übersicht EU-Produktpreise 22. Kalenderwoche 2024

Produkt	EU- Durchschnittspreis in EUR/100 kg	% Vergleich zur Vorwoche	% Vergleich zum Vorjahr
Butter	623	2,1	5,1
Magermilchpulver	246	0,6	2,0
Vollmilchpulver	377	1,0	2,7
Cheddar	390	0,0	-0,3
Edamer	437	0,1	0,6
Gouda	437	0,0	0,3
Emmentaler	586	-3,2	-1,7
Molkepulver	78	--	1,2

Quelle: CIRCA - EU Homepage

J) Süddeutsche Butter- und Käse-Börse e.V. Kempten
Amtliche Preisnotierungen vom 12.06.2024

Preise in EUR/t	aktuelle Woche	Vorwoche	arithmet. Mittel	Tendenz
Vollmilchpulver (26 % Fett) 25 kg Sack	3800 – 3900	3800 – 3900	3850	→
Magermilchpulver 25 kg Sack	2400 – 2590	2440 – 2590	2495	↓
Magermilchpulver lose	2230 – 2270	2230 – 2270	2250	→

Preise in EUR/t	aktuelle Woche	Vorwoche	arithmet. Mittel	Tendenz
Süßmolkepulver 25 kg Sack	950 – 1020	950 – 1020	985	→
Süßmolkepulver lose	640 – 680	660 – 680	660	→

Monatsdurchschnitt Mai 2024 (arithmetisches Mittel)

Preise in EUR/t, netto, ab Werk, Sprühware	Mai 2024	Veränderung zum Vormonat
Vollmilchpulver (26 % Fett, Lebensmittelqual., 25 kg Sack)	3730,00	↑
Magermilchpulver (Lebensmittelqual., 25 kg Sack)	2418,75	↑
Magermilchpulver (Futtermittelqual., lose)	2201,25	↑
Süßmolkepulver (Lebensmittelqual., 25 kg Sack)	972,50	↑
Süßmolkepulver (Futtermittelqual., lose)	657,50	↑

Amtliche Notierungskommission für Schnittkäse, Hannover
Amtliche Preisnotierungen vom 12.06.2024

Preise in EUR/kg	aktuelle Woche	Vorwoche	Tendenz
Markenbutter, geformt, 250 g	6,19 – 6,54	6,12 – 6,39	↑
Markenbutter, lose, 25 kg	6,56 – 6,70	6,68 – 6,81	↓

Tagespreis in EUR/kg **	aktuelle Woche	Vorwoche	Tendenz
Gouda 48 %, Edamer 40 % Fett i.Tr.,Block	4,00 – 4,20	4,00 – 4,20	→
Gouda 48 %, Edamer 40 % Fett i. Tr., Brot	4,15 – 4,35	4,10 – 4,30	↑

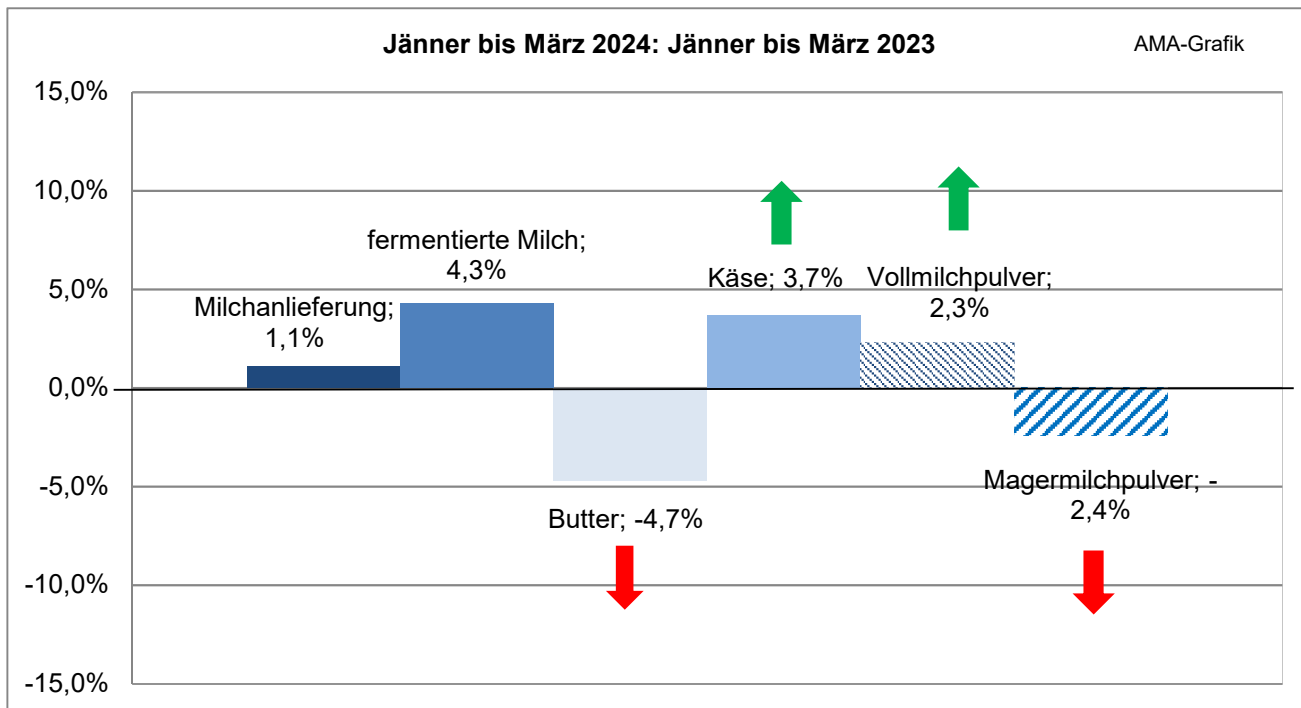
Fakturapreis in EUR/kg **	Mai 2024	Vormonat
Gouda 48 %, Edamer 40 % Fett i. Tr., Block	3,90 – 4,05	↑

** Kaufpreis des Handels netto, ab Werk, einschließlich Verpackung

Quelle: www.butterkaeseboerse.de

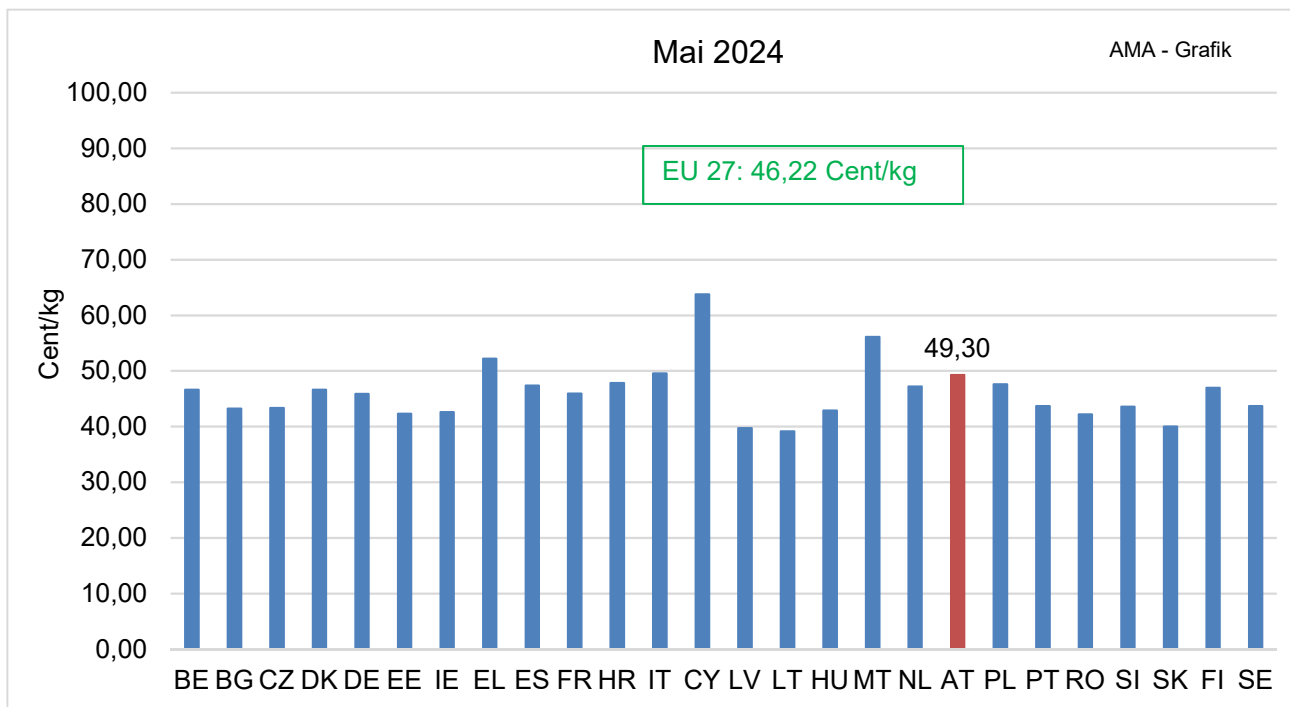
V GRAFIKEN INTERNATIONAL

K) Anlieferungs-/Produktionsentwicklung EU-27



Quelle: CIRCA - EU Homepage

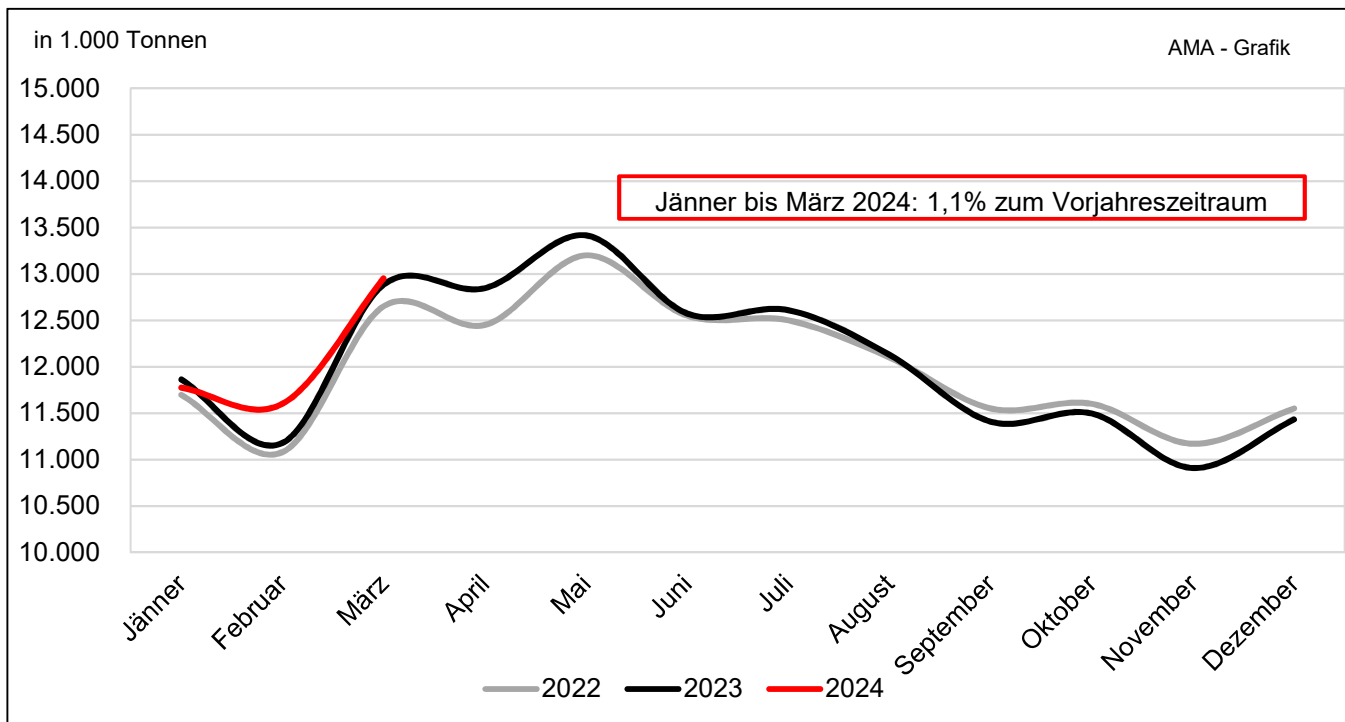
L) Erzeugermilchpreise ab Hof - EU-27/ tatsächliche Inhaltsstoffe



ACHTUNG: Aufgrund der verschiedenen Fett- bzw. Eiweißgehalte in den einzelnen Mitgliedstaaten ist eine direkte Vergleichbarkeit nicht möglich.

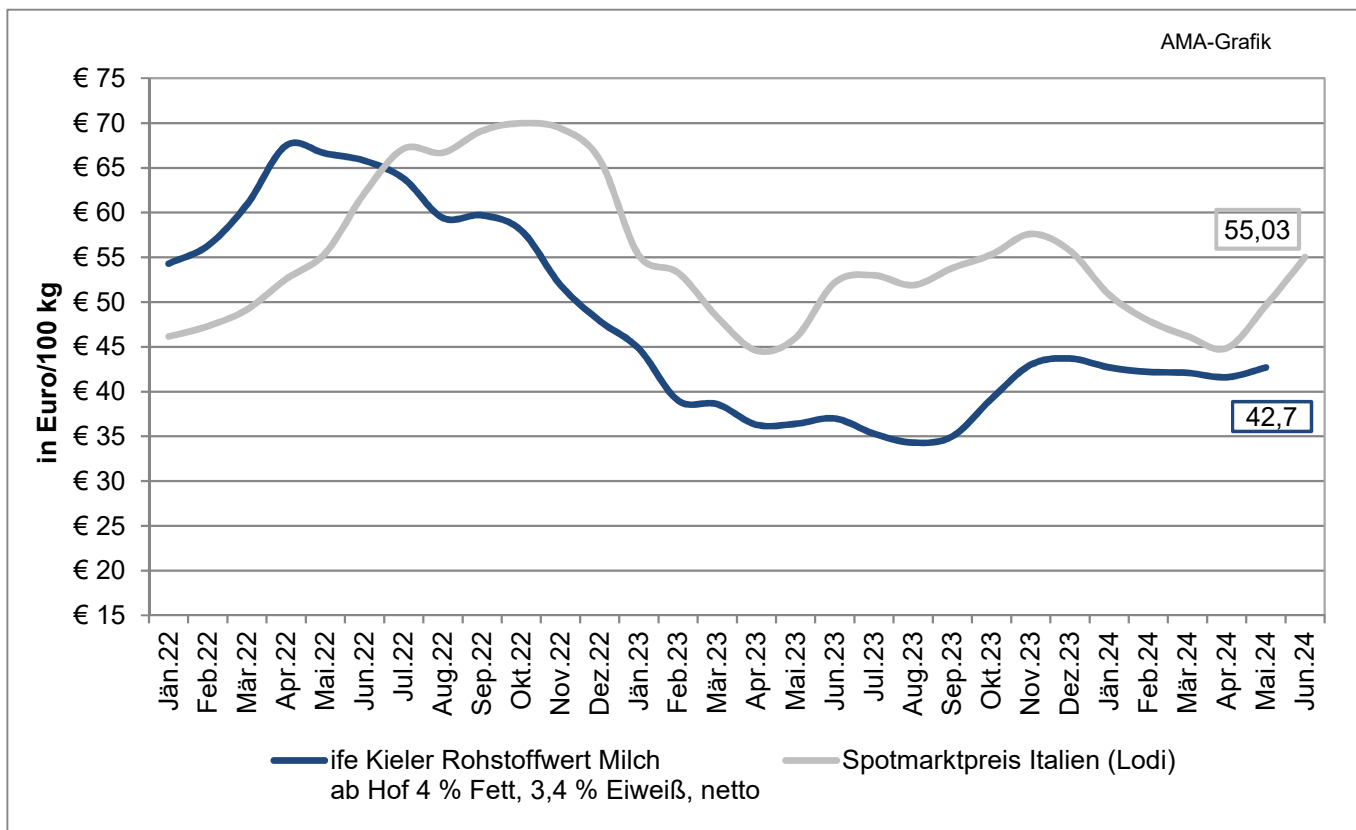
Quelle: CIRCA - EU Homepage

M) EU- Milchanlieferung



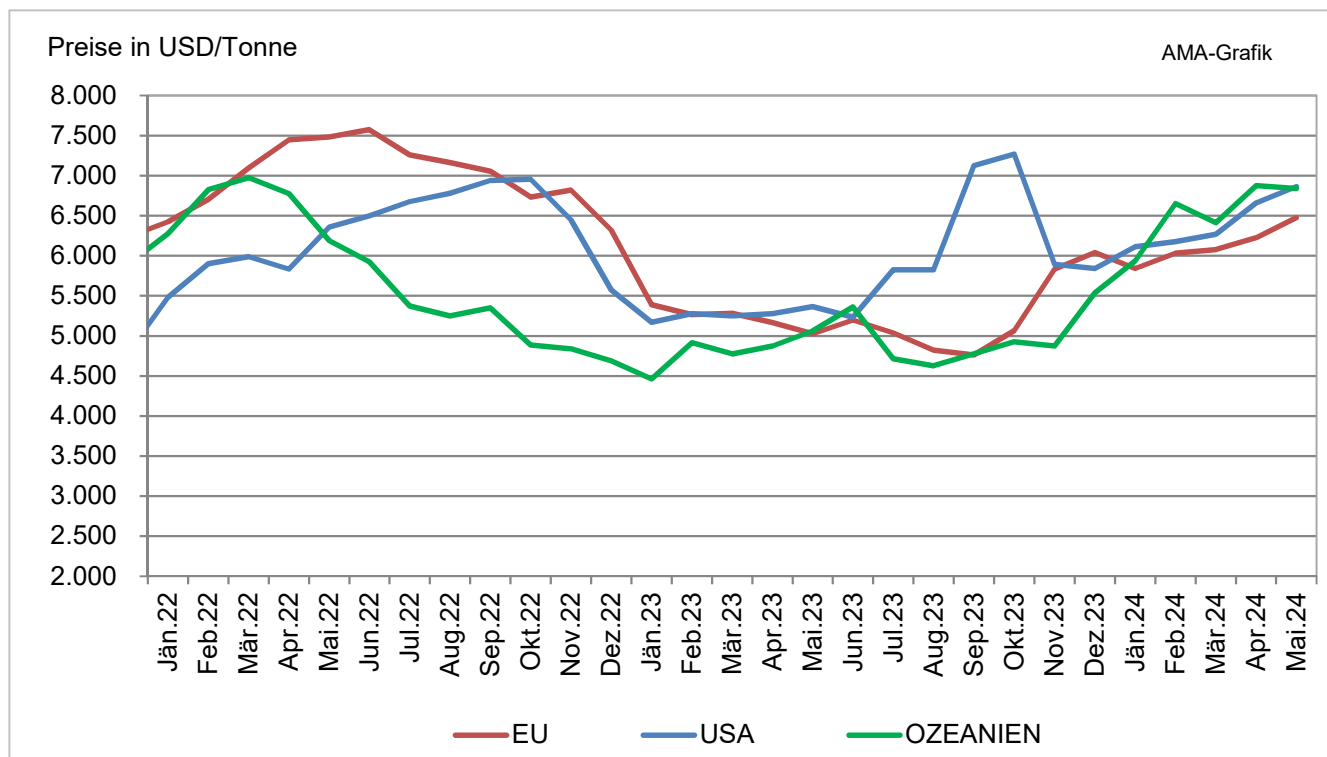
Quelle: CIRCA - EU Homepage

N) Kieler Rohstoffwert vs. Spotmarktpreis (Lodi)



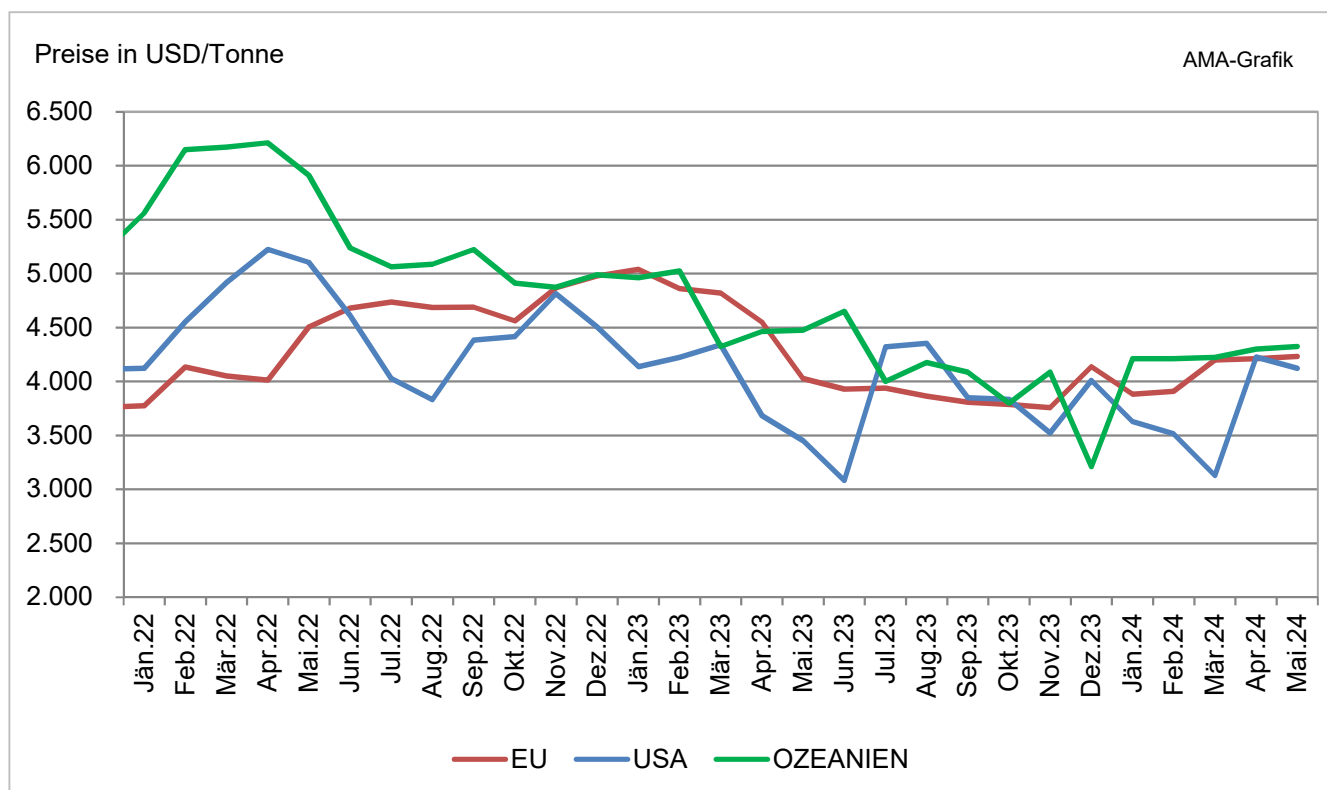
Quelle: CLAL, ife

O) Marktpreise Butter international



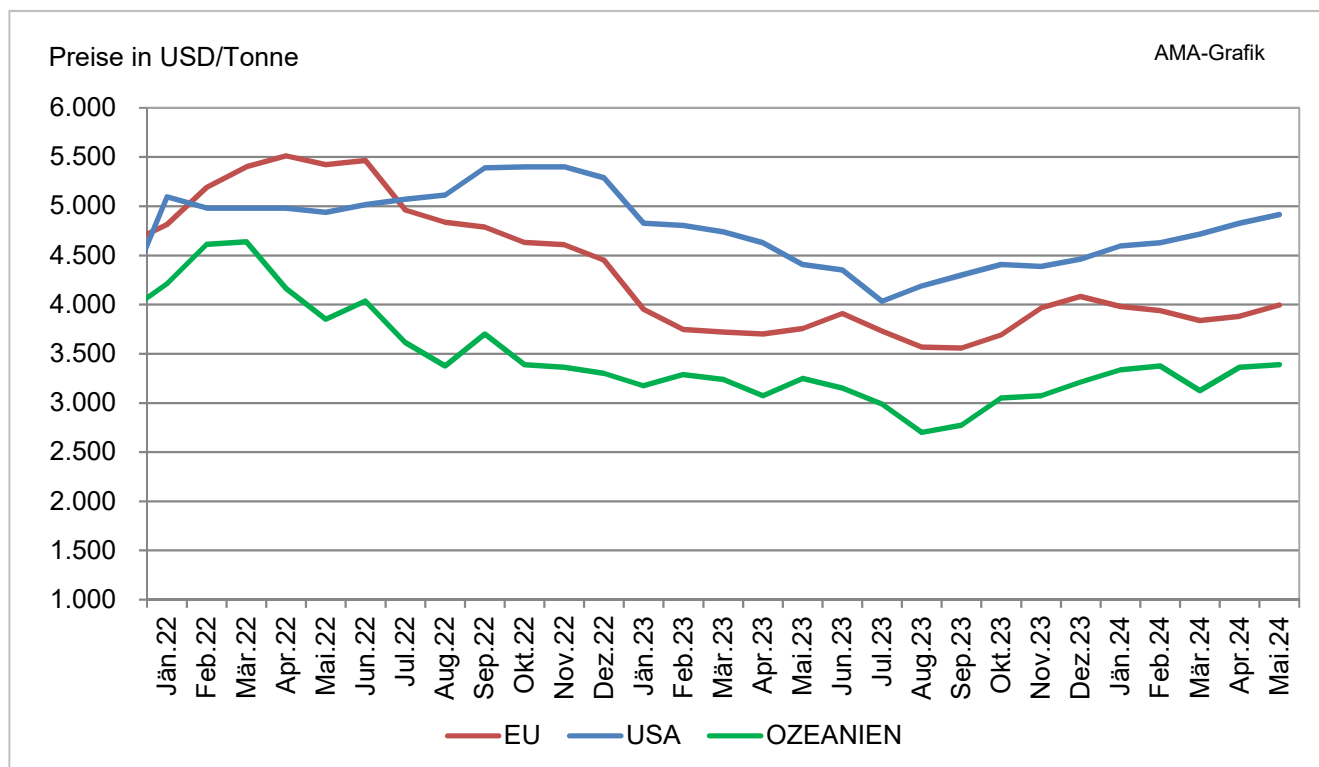
Quelle: CIRCA - EU Homepage

P) Marktpreise Cheddar international



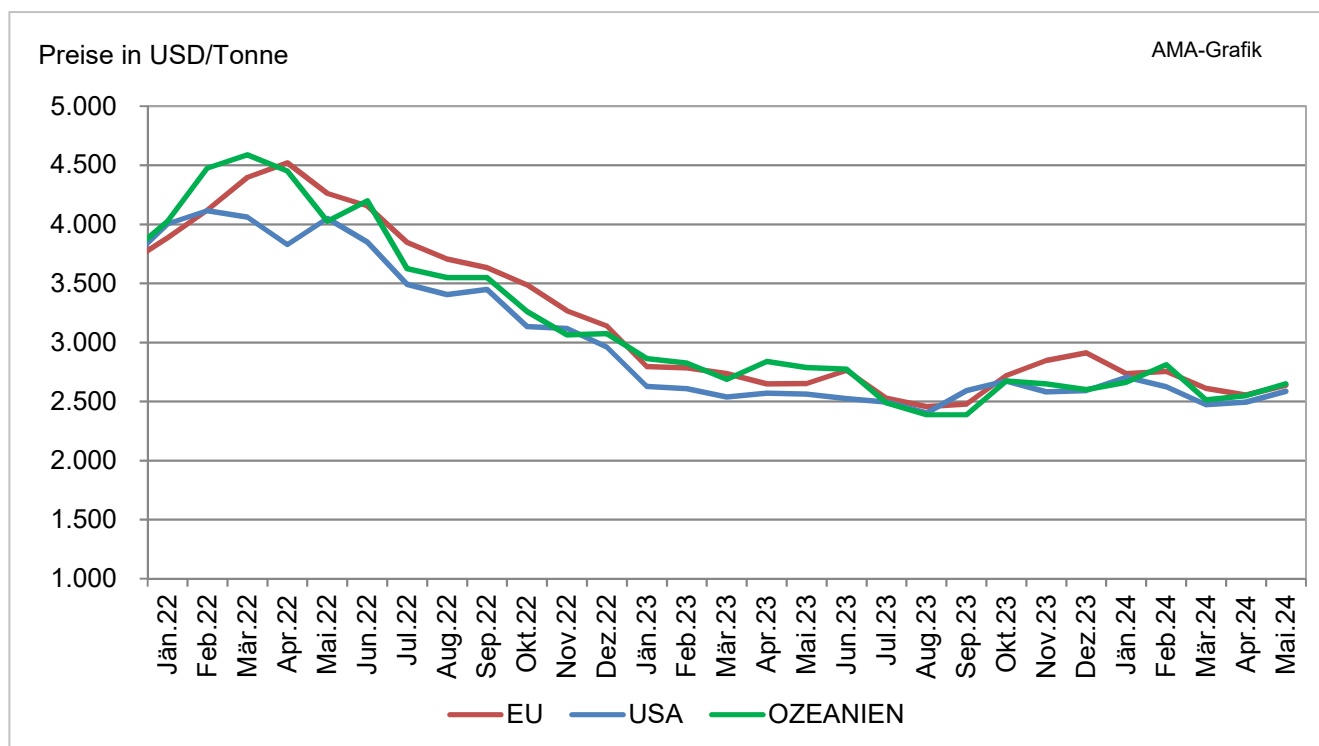
Quelle: CIRCA - EU Homepage

Q) Marktpreise Vollmilchpulver international



Quelle: CIRCA - EU Homepage

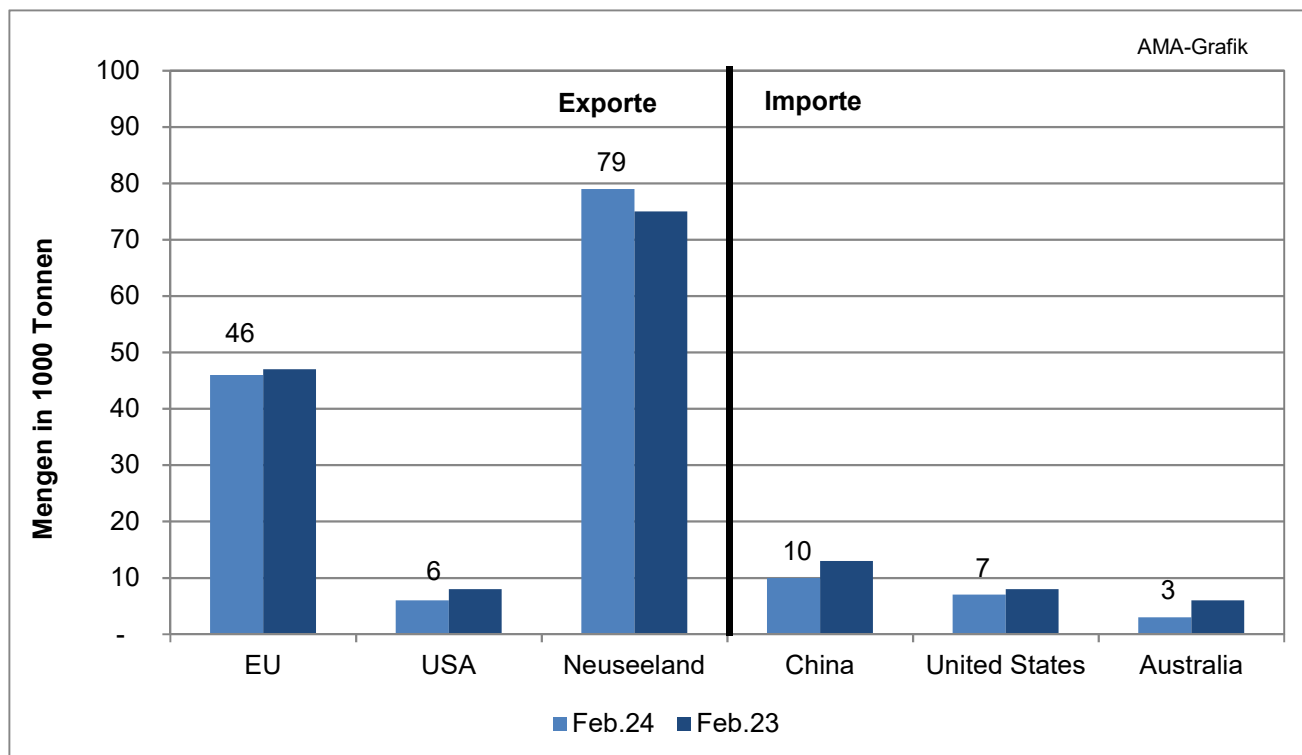
R) Marktpreise Magermilchpulver international



Quelle: CIRCA - EU Homepage

S) Internationaler Handel - Butter

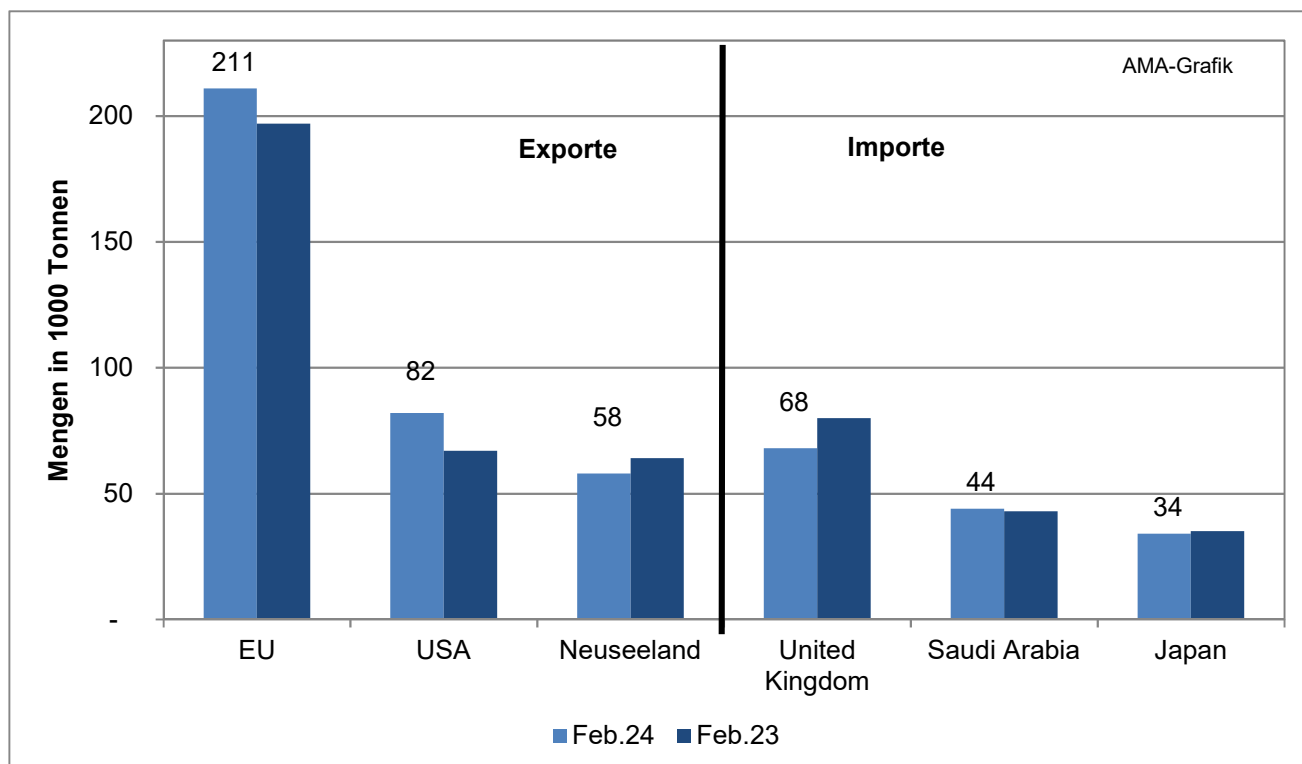
Bedeutende Länder auf dem Weltmarkt



Quelle: CIRCA - EU Homepage

T) Internationaler Handel – Käse

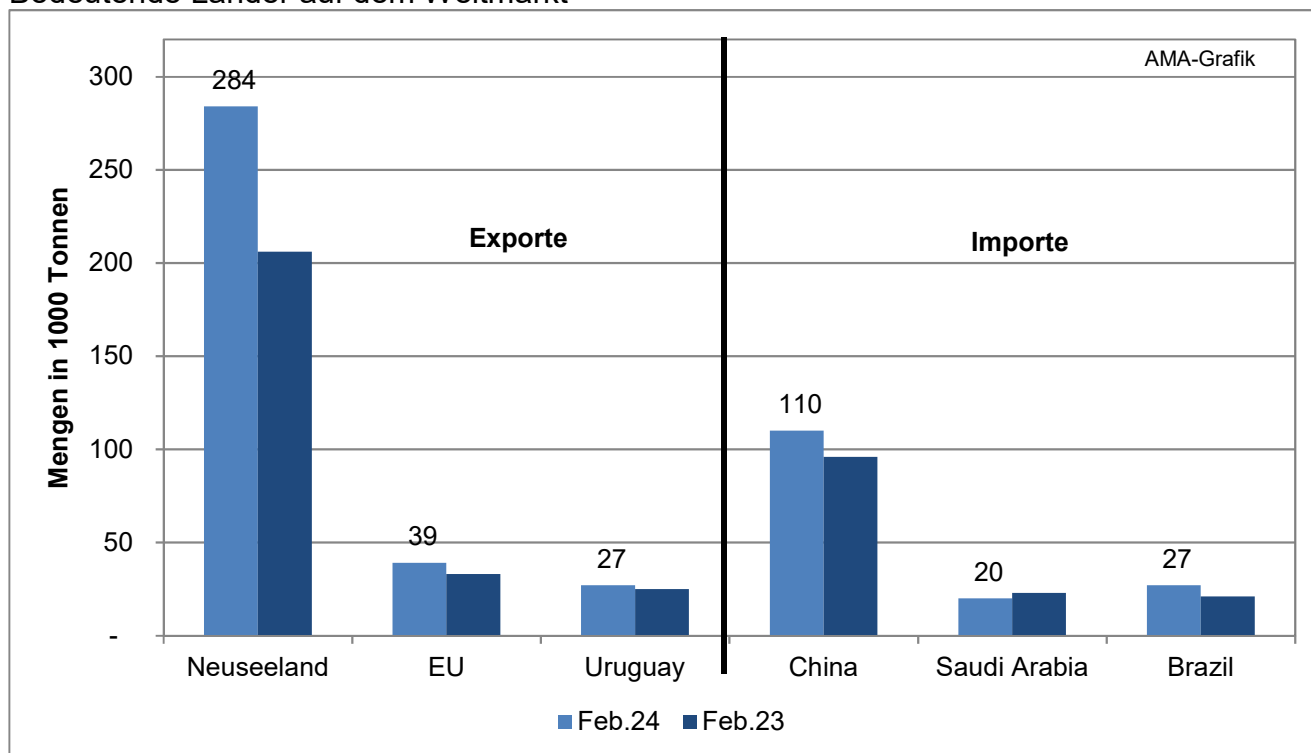
Bedeutende Länder auf dem Weltmarkt



Quelle: CIRCA - EU Homepage

U) Internationaler Handel – Vollmilchpulver

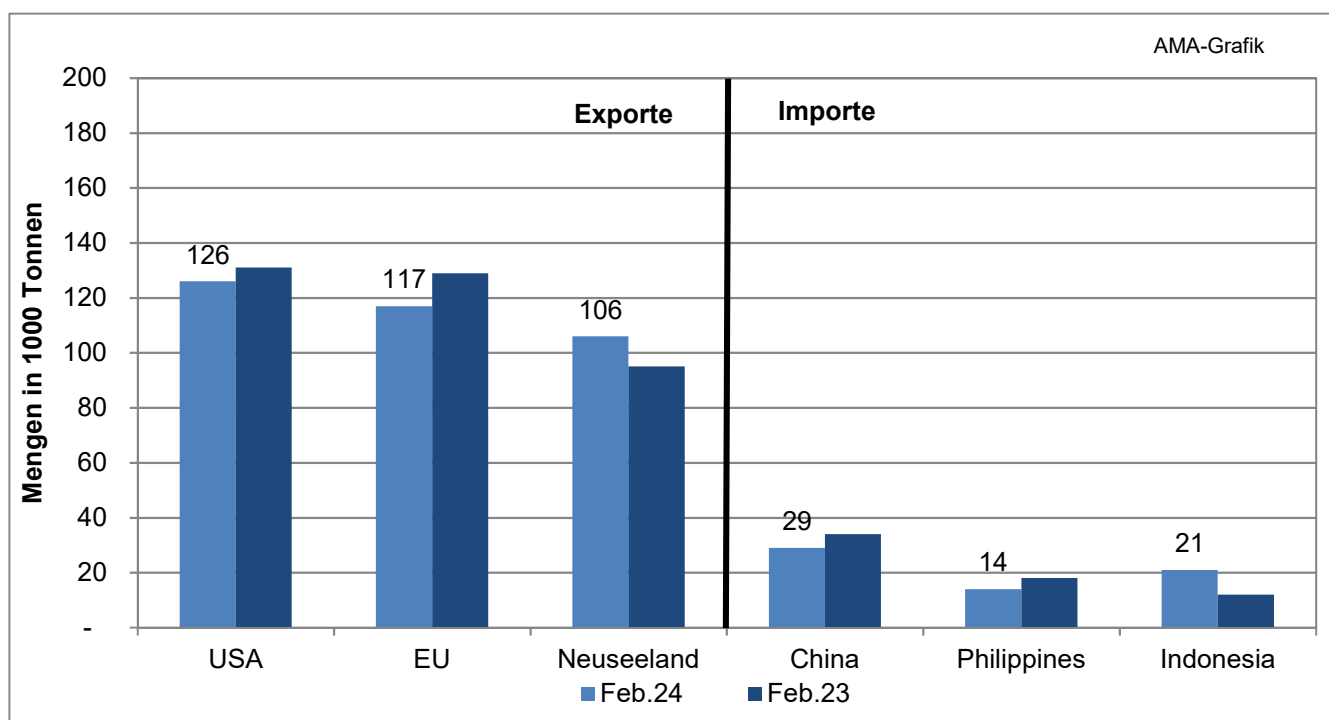
Bedeutende Länder auf dem Weltmarkt



Quelle: CIRCA - EU Homepage

V) Internationaler Handel – Magermilchpulver

Bedeutende Länder auf dem Weltmarkt



Quelle: CIRCA - EU Homepage

Der Marktbericht Milch und Milchprodukte erscheint monatlich.

Dieser Bericht ist auf der Webseite der
Agrarmarkt Austria (www.ama.at) im Internet verfügbar.

Die nächste Ausgabe wird voraussichtlich Mitte des Monats Juli erscheinen.

Impressum

Informationen gemäß § 5 E-Commerce Gesetz und Offenlegung gemäß § 25 Mediengesetz

Medieninhaber, Herausgeber, Vertrieb: Agrarmarkt Austria

Redaktion: GBI/Abt3 – Referat 8

Dresdner Straße 70

1200 Wien

UID-Nr.: ATU16305503

Telefon: +43 50 3151-324

Fax: +43 50 3151-396

E-Mail: bereich.milch@ama.gv.at

Vertretungsbefugt:

- Mag.^a Lena Karasz, Vorstandsmitglied für den Geschäftsbereich I
- Dipl.-Ing. Günter Griesmayr, Vorstandsvorsitzender und Vorstandsmitglied für den Geschäftsbereich II

Die Agrarmarkt Austria ist eine gemäß § 2 AMA-Gesetz 1992, BGBl. Nr. 376/1992, eingerichtete juristische Person öffentlichen Rechts, deren Aufgaben in § 3 leg. cit. festgelegt sind. Sie unterliegt gemäß § 25 leg. cit. der Aufsicht des gemäß Bundesministeriengesetz 1986, BGBl. Nr. 76/1986, für Landwirtschaft zuständigen Mitglieds der Bundesregierung.

Hersteller: Eigendruck

Bildnachweis: Agrarmarkt Austria

Verlagsrechte: Die in dieser Broschüre veröffentlichten Beiträge sind urheberrechtlich geschützt. Alle Rechte sind vorbehalten. Nachdruck und Auswertung der von der AGRARMARKT AUSTRIA erhobenen Daten sind mit Quellenangabe gestattet. Alle Angaben ohne Gewähr.

Im Sinne des Gleichheitsgrundsatzes haben die Ausführungen in gleicher Weise für alle Geschlechter Geltung.