



AMA
AgrarMarkt *Austria*

K-Ö
Gemäß des § 3 Abs. 1 des AMA-Gesetzes 1992 (BGBl. Nr. 376/1992 i. d. g. F.)
Quality Austria - Zertifiziertes Qualitätsmanagement-System nach ÖNORM EN ISO 9001 REG. Nr. 01537/0
CIS - Zertifiziertes Informationssicherheits-Managementssystem nach ISO/IEC 27001 REG Nr. 35/0

www.ama.at

Dresdner Straße 70, 1200 Wien



Marktbericht

MILCH UND MILCHPRODUKTE | Ausgabemonat Jänner 2015

10. AUSGABE 2014

Marktübersicht

Markt Österreich

Preisbericht Österreich

Markt und Preise International

INHALT

I.....	MARKTÜBERSICHT.....	3
II.....	MARKT ÖSTERREICH.....	7
	A) Milchanlieferung	7
	B) Produktion	9
III.....	PREISBERICHT ÖSTERREICH.....	11
	C) Erzeugermilchpreiserhebung ab Hof in EUR/100 kg, exkl. Ust	11
IV.....	GRAFIKEN ÖSTERREICH.....	13
	D) Milchanlieferung in Österreich im Tagesdurchschnitt	13
	E) Durch. Fett- und Eiweißgehalt der österreichischen Anlieferungsmilch (in %)	14
	F) Erzeugermilchpreis ab Hof – Österreich in EUR/100 kg, exkl. Ust, 4,2 % Fett, 3,4 % Eiweiß	14
	G) Qualitätsergebnisse der Anlieferungsmilch Österreich – Keimzahl	15
	H) Qualitätsergebnisse der Anlieferungsmilch Österreich - Somatische Zellen	15
	I) Exporte/Ausfuhren aus Österreich in alle Länder	16
	J) Importe/Einfuhren nach Österreich von allen Ländern.....	16
V.....	MARKT UND PREISE INTERNATIONAL.....	17
	K) Erzeugermilchpreise ab Hof – Österreich im Vergleich mit Deutschland und Bayern in EUR/100 kg, exkl. Ust, 4,0 % Fett, 3,4 % Eiweiß.....	17
	L) Erzeugermilchpreis ab Hof – Übersicht ausgewählter EU-Länder in EUR/100 kg, exkl. Ust, tatsächliche Inhaltsstoffe	17
	M) Übersicht internationaler Handel - Exporte und Importe (in t).....	18
	N) Notierungen Milchprodukte Neuseeland	19
	O) Übersicht EU-Produktpreise (14. Kalenderwoche 2014)	19
	P) Notierungen Milchprodukte Kempten und Hannover	20
VI.....	GRAFIKEN INTERNATIONAL.....	21
	Q) Anlieferungs-/Produktionsentwicklung EU-28	21
	R) Anlieferungs-/Produktionsentwicklung EU-28	21
	S) Erzeugermilchpreise ab Hof - EU-27 in EUR/100 kg. exkl. Ust, tatsächliche Inhaltsstoffe.	22
	T) EU-Blockbutterpreise (25 kg)	22
	U) Marktpreise Butter international	23
	V) Marktpreise Cheddar international	23
	W) Marktpreise Vollmilchpulver international.....	24
	X) Marktpreise Magermilchpulver international	24
	Y) Internationaler Handel - Butter	25
	Z) Internationaler Handel - Käse.....	25
	AA) Internationaler Handel - Vollmilchpulver	26
	BB) Internationaler Handel - Magermilchpulver	26

I MARKTÜBERSICHT

Österreichischer Milchmarkt

Milchanlieferung – anhaltend hohes Niveau

Auch in der 2. Dezemberdekade war eine steigende Tendenz der Milchanlieferung zu beobachten. Mit einer Liefermenge von 79.152 Tonnen Milch lag man am selben Niveau wie in der vergleichbaren Dekade des Vorjahres.

Von Beginn des laufenden Quotenjahres (April 2014) bis zur 2. Dezemberdekade 2014 wurden 2.190.502 Tonnen Rohmilch angeliefert, das waren um 4,3 % mehr als im Vergleichszeitraum 2013.

Erzeugermilchpreis im November weit unter dem Vorjahresniveau

Die rückläufige Tendenz beim österreichischen Erzeugermilchpreis hat sich auch im November fortgesetzt. Die heimischen Molkereien zahlten ihren Lieferanten für Milch ab Hof, 4,2 % Fett und 3,4 % Eiweiß im Bundesschnitt 36,92 Cent/kg. Das Vorjahresniveau wurde somit um 10,8 % unterschritten.

Bei Biomilch 4,2 % Fett und 3,4 % Eiweiß lag der Auszahlungspreis im November 2014 bei 43,65 Cent/kg und lag somit ebenfalls um 7,21 % unter dem Niveau des Vorjahres.

Starke Überlieferung zeichnet sich ab

Für das Milchquotenjahr 2014/15 zeichnet sich in Österreich eine starke Überlieferung ab. Die Referenzmenge von Anfang April bis 20. November 2014 bereits um saldierte 137.475 t überschritten (Fettkorrektur bereits berücksichtigt). Dies hätte eine Zusatzabgabe von rund 38 Mio. Euro zur Folge. In Summe steht den heimischen Bauern im Milchjahr 2014/15 eine nationale Quote für Lieferungen (A-Quote) in der Höhe von rund 2,9 Mio. t zur Verfügung.

Im vorangegangenen Milchwirtschaftsjahr 2013/14 wurde die Anlieferungsquote um 3,2 % bzw. 92.051 t überschritten. Die Bauern hatten eine Zusatzabgabe in Höhe von 25,6 Mio. Euro zu entrichten. Die in den vergangenen fünf Jahren um jeweils ein Prozent aufgestockten Quoten waren bei Weitem zu wenig.

Betriebe auf Überlieferungskurs bleibt nur noch die Möglichkeit etwas auf die Bremse zu steigen.

Internationaler Milchmarkt

EU Milchanlieferung über dem Vorjahr

In der EU wurde im September um 4,9% mehr Milch angeliefert als im September des Vorjahres. Von Jänner bis September lag man bereits um 5,5% über der Milchmenge 2013.

Verarbeitet wurde die Mehrmenge an Milch in Magermilchpulver (27%), Magermilchpulver (10,8%) Schlagobers (3,9%), Butter (2,5%), Kondensmilch (2,4%) und Trinkmilch (0,1%). Einzig negative Entwicklung nahmen Sauermilcherzeugnisse mit -2,7%.

EU Exporte entwickeln sich sehr dynamisch

In den ersten zehn Monaten gab es bezüglich der EU Exporte einige Steigerungen im Vergleich zu 2013. Beachtenswert vor allem Käse, mit einer Exportsteigerung von 7,4% und Molkepulver mit einem Exportplus von 2,8%. Die dynamischsten Produkte 2014 waren allerdings bis jetzt Butter/Butteröl und Magermilchpulver.

Vor dem Importverbot war Russland der Hauptabnehmer für europäische Butter und Käse. Butter Exporte waren im Oktober mit einem Minus von 13% deutlich unter dem Vorjahr. Der Verlust des russischen Marktes für Butter wird durch Erhöhung von Exporten nach Saudi-Arabien und den Vereinigten Staaten teilweise entschädigt.

Der Hauptauslass für EU Exporte von Milchpulvern ist Algerien. Seit dem EU Beitritt konnte man um 138% mehr Magermilchpulver und 162% mehr Vollmilchpulver exportieren.

China, Indonesien und Ägypten sind ebenfalls sehr wichtige Importeure von Magermilchpulver.

Preiserhebung der AgrarMarkt Austria 2014

Die AMA erhebt quartalsweise (eine ausgewählte Woche im März, Juni, September und Dezember) Verbraucherpreise von Milchprodukten. Die Erhebungen finden bundesländerweise statt. Erhoben werden die Preise der **günstigsten, österreichischen** Produkte. Die Verbraucherpreiserhebungen werden in ausgewählten Geschäften des Lebensmittelhandels (Billa, Merkur, Spar, Hofer, Lidl, Zielpunkt/PLUS, Penny) in Österreich durchgeführt.

Unterschieden wird zwischen Erzeugermarken (zB Marken von Berglandmilch, NÖM, Gmundner Milch,...) und Handelsmarken (zB Clever, Spar, Milfina; bei Bioprodukten: Ja natürlich, Natur pur). Aktionsware wird nicht erhoben.

Eine Gewichtung der Preise kann mangels fehlender Mengenangaben nicht vorgenommen werden. Hier wird das meist vorgefundene Produkt dargestellt.

Vergleich mit der vorherigen Preiserhebung Juni zum aktuellen Zeitraum Dezember

WARENKORB Juni 2014	WARENKORB Dezember 2014
Vollmilch (1 Liter, 3,5 % Fett, Papierpackung)	Vollmilch (1 Liter, 3,5 % Fett, Papierpackung)
Herstellermarke: € 1,15-1,25 Handelsmarke: € 0,99 (einheitlich)	Herstellermarke: € 1,15-1,29 Handelsmarke: € 0,95 - € 0,99
ESL-Milch (1 Liter, 3,5 % Fett, Papierpackung)	ESL-Milch (1 Liter, 3,5 % Fett, Papierpackung)
Herstellermarke: € 1,19 - € 1,29 Handelsmarke: € 0,99	Herstellermarke: € 1,19 - € 1,27 Handelsmarke: € 0,95 - € 0,99
Bio-ESL-Milch (1 Liter, 3,6 % Fett, Papierpackung)	Bio-ESL-Milch (1 Liter, 3,6 % Fett, Papierpackung)
Herstellermarke: € 1,25 - € 1,39 Handelsmarke: € 1,15 - € 1,25	Herstellermarke: € 1,25 Handelsmarke: € 1,09 - € 1,25
Haltbarmilch (UHT) (1 Liter, 0,5 % Fett, Papierpackung)	Haltbarmilch (UHT) (1 Liter, 0,5 % Fett, Papierpackung)
Herstellermarke: € 0,89 - 1,05 Handelsmarke: € 0,69 - € 0,79	Herstellermarke: € 0,75 - 1,05 Handelsmarke: € 0,69 - € 0,79
Schlagobers (250 g, 36 % Fett, Kunststoffbecher)	Schlagobers (250 g, 36 % Fett, Kunststoffbecher)
Herstellermarke: € 1,19 - € 1,29 Handelsmarke: € 0,85 - € 0,99	Herstellermarke: € 1,15 - € 1,29 Handelsmarke: € 0,89 - € 0,99
ESL-Schlagobers (250 g, 36 % Fett, Kunststoffbecher)	ESL-Schlagobers (250 g, 36 % Fett, Kunststoffbecher)
Herstellermarke: € 1,19 - € 1,35 (vereinz.€1,55 – €1,59) Handelsmarke: € 0,99 (vereinz.1,25)	Herstellermarke: € 1,19 - € 1,54 Handelsmarke: € 0,95 - € 0,99
Sauerrahm (250 g, 15 % Fett, Kunststoffbecher)	Sauerrahm (250 g, 15 % Fett, Kunststoffbecher)
Herstellermarke: € 0,79 - € 0,95 Handelsmarke: € 0,59 (vereinz.€ 0,79)	Herstellermarke: € 0,95 - € 0,99 Handelsmarke: € 0,55 - € 0,79
Naturjoghurt (250 g, 3,6 % Fett, Kunststoffbecher,)	Naturjoghurt (250 g, 3,6 % Fett, Kunststoffbecher,)
Herstellermarke: € 0,55 - € 0,68 Handelsmarke: € 0,28 - € 0,33	Herstellermarke: € 0,59 - € 0,65 Handelsmarke: € 0,29 - € 0,39
Fruchtjoghurt (180 g, 3,2 % Fett, Kunststoffbecher)	Fruchtjoghurt (180 g, 3,2 % Fett, Kunststoffbecher)
Herstellermarke: € 0,65 - € 0,69 Handelsmarke: € 0,29 - € 0,35	Herstellermarke: € 0,59 - € 0,69 Handelsmarke: € 0,35
Österreichische Teebutter (250 g, mind. 82 % Fett, Alufolie)	Österreichische Teebutter (250 g, mind. 82 % Fett, Alufolie)
Herstellermarke: € 1,79 - € 2,29 Handelsmarke: € 1,28 - € 1,59	Herstellermarke: € 1,79 - € 2,19 Handelsmarke: € 1,29 - € 1,69

Fortsetzung auf der nächsten Seite

WARENKORB Juni 2014	WARENKORB Dezember 2014
Österreichischer Bergkäse (250 g, 45 % F.i.T., I. Qualität, verpackt im Stück)	Österreichischer Bergkäse (250 g, 45 % F.i.T., I. Qualität, verpackt im Stück)
Herstellermarke: € 11,95 - € 17,70 Handelsmarke: € 7,95 - € 9,16	Herstellermarke: € 14,00 - € 18,00 Handelsmarke: € 7,95 - € 9,25
Österreichischer Emmentaler (250 g, 45 % F.i.T., I. Qualität, verpackt im Stück)	Österreichischer Emmentaler (250 g, 45 % F.i.T., I. Qualität, verpackt im Stück)
Herstellermarke: € 11,81 - € 13,60 Handelsmarke: € 8,36 - € 12,76	Herstellermarke: € 9,96 - € 13,60 Handelsmarke: € 7,95 - € 12,76
Österreichischer Bergbaron/Drautaler (250 g, 45 % F.i.T., I. Qual., verpackt im Stück)	Österreichischer Bergbaron/Drautaler (250 g, 45 % F.i.T., I. Qual., verpackt im Stück)
Herstellermarke: € 10,76 - € 12,76 Handelsmarke: --	Herstellermarke: € 8,76 - € 12,76 Handelsmarke: --
Österreichischer Gouda/Edamer (450 g, 45 % F.i.T., I. Qualität, verpackt im Stück)	Österreichischer Gouda/Edamer (450 g, 45 % F.i.T., I. Qualität, verpackt im Stück)
Herstellermarke: € 10,76 - € 14,60 Handelsmarke: € 4,98 - € 7,13	Herstellermarke: € 9,99 - € 14,69 Handelsmarke: € 4,98 - € 7,10
Tilsiter (450 g, 35 % F.i.T., I. Qualität, verpackt im Stück)	Tilsiter (250 g, 35 % F.i.T., I. Qualität, verpackt im Stück)
Herstellermarke: € 9,36 - € 12,95 Handelsmarke: € 6,78 - € 7,09	Herstellermarke: € 9,38 - € 11,16 Handelsmarke: € 6,25 - € 7,99
Camembert (300 g, 6 Port., 45 % F.i.T., I. Qualität, Kartonverpackung)	Camembert (300 g, 6 Port., 45 % F.i.T., I. Qualität, Kartonverpackung)
Herstellermarke: € 2,49 - € 3,65 Handelsmarke: --	Herstellermarke: € 2,29 - € 3,65 Handelsmarke: --
Cottage Cheese, (200 g, 10 % F.i.T., I. Qualität, Kunststoffdose)	Cottage Cheese, (200 g, 10 % F.i.T., I. Qualität, Kunststoffdose)
Herstellermarke: € 0,89 - € 1,69 Handelsmarke: € 0,71 - € 0,89	Herstellermarke: € 0,89 - € 1,69 Handelsmarke: € 0,75 - € 1,29
Cottage Cheese, (200 g, 20 % F.i.T., I. Qualität, Kunststoffdose)	Cottage Cheese, (200 g, 20 % F.i.T., I. Qualität, Kunststoffdose)
Herstellermarke: € 1,69 Handelsmarke: € 0,71 - € 0,89	Herstellermarke: € 1,69 Handelsmarke: € 0,71 - € 0,89
Speisetopfen (250 g, 20 % F.i.T., I. Qualität, Kunststoffdose)	Speisetopfen (250 g, 20 % F.i.T., I. Qualität, Kunststoffdose)
Herstellermarke: € 1,05 - € 1,09 Handelsmarke: € 0,69 - € 0,89	Herstellermarke: € 1,05 - € 1,25 Handelsmarke: € 0,69 - € 0,89

II MARKT ÖSTERREICH

A) Milchanlieferung

1. Milchanlieferung aktuelle Dekade (in t)

In den Unternehmen wird Milch in unterschiedlichem Ausmaß aus verschiedenen Bundesländern erfasst. Auch die Milchströme ändern sich von Zeit zu Zeit in Hinblick auf die übernehmenden Standorte. Ein Vergleich der Bundesländerergebnisse wäre dadurch erschwert bzw. sogar unmöglich gemacht. **Aus diesem Grund wurde die Auswertung auf Basis der Dekadenmeldung für manche Bundesländer in Regionen eingeteilt.**

	35. Dekade (11.-20.12.2014)			1. - 35. Dekade (01.01.-20.12.2014)		
	2013	2014	%	2013	2014	%
NÖ, OÖ	40.465	41.246	+1,93	1.471.942	1.546.550	+5,07
Salzburg	10.246	10.295	+0,48	365.678	383.240	+4,80
Steiermark, Kärnten	16.029	15.061	-6,04	580.493	599.640	+3,30
Tirol	8.472	8.450	-0,26	291.971	306.230	+4,88
Vorarlberg	3.958	4.101	+3,63	134.835	141.102	+4,65
Österreich	79.170	79.152	-0,02	2.844.919	2.976.764	+4,63

Quelle: AMA Dekadenmeldung

2. Übersicht Bio- und Heumilchanlieferung November 2014

Es sind nur jene Mengen von Bio- und Heumilch berücksichtigt, für die auch ein Bio- bzw. Heumilchzuschlag an die Landwirte bezahlt wird. Darüber hinaus gibt es auch Bio- und Heumilch, die jedoch im Rahmen der Milchsammlung mit konventioneller Milch miterfasst und zu konventionellen Produkten verarbeitet wird. Für diese Milch wird auch kein Bio- bzw. Heumilchzuschlag bezahlt.

Bundesland	Gesamte Milchanlieferung	Biomilchanlieferung	Anteil Biomilchanl. an der ges. Milchanl.	Biomilch Zuschlag	Biomilch Zuschlag
	in t	in t	in %	in Cent/kg	in EUR
NÖ	42.365	4.322	10,2	6,56	283.625
Oberösterr.	76.005	5.751	7,6	6,14	353.264
Salzburg	30.532	11.923	39,1	8,59	1.024.679
Steiermark	32.990	4.494	13,6	8,28	372.276
Kärnten	14.188	1.804	12,7	6,91	124.580
Tirol	23.441	4.330	18,5	9,57	414.519
Vorarlberg	11.340	843	7,4	7,37	62.149
Österreich	230.862	33.467	14,5	7,87	2.635.093

Bundesland	Gesamte Milchanlieferung	Heumilchanlieferung	Anteil Heumilchanl. an der ges. Milchanl.	Heumilch Zuschlag	Heumilch Zuschlag
	in t	in t	in %	in Cent/kg	in EUR
NÖ	42.365	0	0,0	0	0
Oberösterr.	76.005	1.695	2,2	3,79	64.242
Salzburg	30.532	8.985	29,4	4,54	408.291
Steiermark	32.990	1.716	5,2	4,47	76.755
Kärnten	14.188	0	0,0	0	0
Tirol	23.441	6.366	27,2	4,52	287.466
Vorarlberg	11.340	4.378	38,6	3,41	149.414
Österreich	230.862	23.140	10,0	4,26	986.170

Quelle: AMA Monatsmeldung

Anmerkung: Die Bio- bzw. Heumilchanlieferung ist in der Spalte „Gesamte Milchanlieferung“ enthalten.

3. Milchanlieferung im Zwölf-Monatszeitraum (in t)

nach dem Standort der Bearbeitungs- und Verarbeitungsbetriebe

In den Unternehmen wird Milch in unterschiedlichem Ausmaß aus den verschiedenen Bundesländern angeliefert. Die Anlieferungsmengen sind nach dem Standort der übernehmenden Betriebstätten im jeweiligen Bundesland zugeordnet.

Anlieferung in t (nicht fett korrigiert)													
Bundesland	Apr. 2014	Mai 2014	Jun. 2014	Jul. 2014	Aug. 2014	Sep. 2014	Okt. 2014	Nov. 2014	Dez. 2014	Jan. 2015	Feb. 2015	März 2015	Summe ZMZ*
NÖ	48.987	50.457	47.646	48.678	47.205	43.950	44.402	42.365	--	--	--	--	373.689
OÖ	88.825	92.324	86.746	88.264	85.947	79.946	80.513	76.005	--	--	--	--	678.572
Salzburg	36.149	37.468	33.820	32.929	31.267	29.608	31.610	30.532	--	--	--	--	263.382
Steiermark	39.490	41.170	38.157	38.321	37.358	34.725	35.157	32.990	--	--	--	--	297.367
Kärnten	17.769	18.237	16.250	15.798	15.250	14.326	14.839	14.188	--	--	--	--	126.658
Tirol	30.707	31.917	27.063	24.187	21.080	19.357	22.481	23.441	--	--	--	--	200.232
Vorarlberg	14.607	14.141	10.707	10.030	9.542	10.103	11.574	11.340	--	--	--	--	92.044
Österreich	276.533	285.714	260.389	258.207	247.648	232.015	240.575	230.862	--	--	--	--	2.031.944

ZMZ = Zwölf-Monatszeitraum (April 2014 bis März 2015)

Veränderung in %													
Bundesland	Apr. 2014: Apr. 2013	Mai 2014: Mai 2013	Jun. 2014: Jun. 2013	Jul. 2014: Jul. 2013	Aug. 2014: Aug. 2013	Sep. 2014: Sep. 2013	Okt. 2014: Okt. 2013	Nov. 2014: Nov. 2013	Dez. 2014: Dez. 2013	Jan. 2015: Jan. 2014	Feb. 2015: Feb. 2014	Mär. 2015: Mär. 2014	Veränderung % ZMZ*
NÖ	+5,3	+2,8	+4,7	+5,3	+5,2	+2,1	+2,3	+1,4	--	--	--	--	+3,7
OÖ	+7,4	+5,6	+7,3	+6,0	+6,2	+3,2	+2,0	+0,9	--	--	--	--	+4,8
Salzburg	+9,0	+4,2	+7,7	+6,5	+6,6	+1,4	+1,5	+3,5	--	--	--	--	+5,1
Steiermark	+8,4	+6,3	+7,2	+6,3	+8,1	+2,5	+2,5	+2,5	--	--	--	--	+5,6
Kärnten	+6,2	+6,1	+6,1	+5,5	+6,5	-0,1	±0,0	-0,2	--	--	--	--	+3,9
Tirol	+4,1	+4,9	+4,6	+4,2	+6,0	+3,2	+4,1	+2,1	--	--	--	--	+4,2
Vorarlberg	+6,5	+0,1	-0,4	+7,7	+7,0	+5,6	+4,2	+2,0	--	--	--	--	+3,9
Österreich	+6,9	+4,7	+6,1	+5,9	+6,4	+2,5	+2,2	+1,7	--	--	--	--	+4,6

Quelle: AMA Monatsmeldung

B) Produktion

1. Produktion flüssige Milchprodukte, Butter, Käse und Topfen gegliedert nach Produktgruppen (in t)

Produkt	Oktober			Jänner bis Oktober		
	2013	2014	%	2013	2014	%
Trinkmilch frisch	11.835	11.763	-0,6	116.096	111.125	-4,3
Trinkmilch ESL („länger-frisch“)	24.194	24.649	+1,9	223.401	229.174	+2,6
UHT-Milch	33.780	24.441	-27,6	311.827	278.833	-10,6
Mischtrunk inkl. ESL	24.481	24.388	-0,4	242.561	238.626	-1,6
Mischtrunk UHT	1.500	1.862	+24,2	16.432	21.924	+33,4
Summe Trinkmilch und Mischtrunk	95.791	87.103	-9,1	910.316	879.683	-3,4
Schlagobers (inkl. ESL & UHT)	3.727	3.759	+0,8	36.860	37.072	+0,6
Kaffeeobers (inkl. UHT-Kaffeeobers)	298	261	-12,4	2.622	2.104	-19,7
Sauerrahm	1.875	1.809	-3,5	18.545	18.591	+0,2
Summe Schlagobers, Kaffeeobers, Sauerrahm	5.900	5.830	-1,2	58.026	57.767	-0,4
Summe flüssige Milchprodukte	101.691	92.933	-8,6	968.342	937.450	-3,2
Butter	3.012	2.781	-7,7	28.077	28.941	+3,1
Hartkäse	2.645	3.177	+20,1	31.633	37.540	+18,7
Schnittkäse	4.685	5.468	+16,7	50.323	53.270	+5,9
Weichkäse	1.297	1.353	+4,3	11.951	12.361	+3,4
Frischkäse	1.919	1.976	+2,9	17.926	18.311	+2,1
Topfen	2.657	2.622	-1,3	25.300	25.526	+0,9
Industrietopfen	55	63	+14,5	534	579	+8,6
Summe Käse und Topfen	13.259	14.658	+10,6	137.666	147.587	+7,2

2. Produktion flüssige Milchprodukte (in t)

(Beinhaltet Trinkmilch, Trinkmilch ESL, UHT-Milch, Mischtrunk inkl. ESL, Mischtrunk UHT, Schlagobers inkl. ESL und UHT, Kaffeeobers inkl. UHT-Kaffeeobers, Sauerrahm ohne Kondensmilch)

	Oktober			Jänner bis Oktober		
	2013	2014	%	2013	2014	%
Niederösterreich	40.713	37.466	-8,0	393.089	384.756	-2,1
Oberösterreich	22.182	18.637	-16,0	209.624	192.387	-8,2
Salzburg	10.490	11.854	+13,0	100.938	114.396	+13,3
Steiermark	6.116	6.235	+1,9	54.294	57.555	+6,0
Kärnten	14.969	11.776	-21,3	135.166	118.857	-12,1
Tirol	5.865	5.662	-3,5	60.925	55.709	-8,6
Vorarlberg	1.356	1.302	-4,0	14.305	13.791	-3,6
Österreich	101.691	92.933	-8,6	968.342	937.450	-3,2

Quelle: AMA Monatsmeldung, vorläufige Daten

3. Verarbeitungsmilch Zukauf aus den Mitgliedstaaten, Versand an die Mitgliedstaaten (in t)

	Oktober			Jänner bis Oktober		
	2013	2014	%	2013	2014	%
Zukauf aus den Mitgliedstaaten	3.161	3.547	+12,21	30.252	35.625	+17,76
Versand an die Mitgliedstaaten	34.276	40.619	+18,51	359.783	362.423	+0,73

4. Butterproduktion (in t)

	Oktober			Jänner bis Oktober		
	2013	2014	%	2013	2014	%
Niederösterreich	1.879	1.743	-7,2	18.565	18.146	-2,3
Oberösterreich	422	303	-28,2	2.960	3.447	+16,4
Salzburg	178	181	+1,5	1.695	1.815	+7,1
Steiermark	210	185	-11,7	1.796	1.796	±0,0
Kärnten	67	53	-20,3	542	673	+24,2
Tirol	174	229	+31,7	1.778	2.288	+28,7
Vorarlberg	82	86	+4,3	741	777	+4,8
Österreich	3.012	2.781	-7,7	28.077	28.941	+3,1

5. Produktion von Käse (inklusive Speisetopfen und Industrietopfen, in t)

	Oktober			Jänner bis Oktober		
	2013	2014	%	2013	2014	%
Niederösterreich	1.162	1.250	+7,6	10.764	11.329	+5,2
Oberösterreich	4.577	5.402	+18,0	49.952	52.707	+5,5
Salzburg	1.689	1.712	+1,3	16.802	16.838	+0,2
Steiermark	3.126	3.154	+0,9	31.779	32.624	+2,7
Kärnten	386	376	-2,5	3.460	3.782	+9,3
Tirol	1.440	1.871	+29,9	16.249	21.518	+32,4
Vorarlberg	879	894	+1,7	8.660	8.789	+1,5
Österreich	13.259	14.658	+10,6	137.666	147.587	+7,2

6. Produktion von Milchpulver (in t)

	Oktober			Jänner bis Oktober		
	2013	2014	%	2013	2014	%
Vollmilchpulver	31	166	+438,1	406	1.184	+191,6
Magermilchpulver	176	574	+225,9	3.394	7.318	+115,6
Molkenpulver	3.820	2.839	-25,7	33.218	30.681	-7,6

Quelle: AMA Monatsmeldung, vorläufige Daten

Bei Vollmilchpulver ist auch Biovollmilch- und Rahmpulver sowie **Konzentrat** enthalten.

Bei Magermilchpulver ist auch Biomagermilch-, Buttermilch- und Biobuttermilchpulver sowie **Konzentrat** enthalten.

Anmerkung Produktion Molkepulver:

Bei der Produktion des Molkepulvers ist Molke sowie auch Molkekonzentrat aus Österreich und aus anderen Mitgliedstaaten und aus Drittstaaten vertrocknet worden.

III PREISBERICHT ÖSTERREICH

C) Erzeugermilchpreiserhebung ab Hof in EUR/100 kg, exkl. Ust

nach dem Standort der Bearbeitungs- und Verarbeitungsbetriebe

In den Unternehmen wird Milch in unterschiedlichem Ausmaß aus den verschiedenen Bundesländern angeliefert. Die Anlieferungsmengen sind nach dem Standort der übernehmenden Betriebstätten im jeweiligen Bundesland zugeordnet.

1. DURCHSCHNITT ALLER MILCHSORTEN (zB Biomilch, Heumilch) und QUALITÄTEN

	Milchpreis ab Hof	Milchpreis ab Hof	Milchpreis ab Hof	Milchpreis ab Hof	% Vergleich VORMONAT	% Vergleich VORJAHR
Monate	natürlicher Fettgehalt	3,7 Fett 3,4 Eiweiß	4,2 Fett 3,4 Eiweiß	4,0 Fett 3,4 Eiweiß	4,2 % Fett 3,4 % Eiweiß	4,2 % Fett 3,4 % Eiweiß
Jän. 14	42,60	40,88	42,34	41,76	--	+21,9
Feb. 14	42,26	40,68	42,14	41,56	-0,5	+20,4
Mär. 14	42,24	40,89	42,35	41,77	+0,5	+19,7
Apr. 14	40,52	39,39	40,83	40,25	-3,6	+15,4
Mai 14	39,56	38,48	39,92	39,34	-2,2	+9,4
Jun. 14	38,32	37,45	38,88	38,31	-2,6	+5,6
Jul. 14	38,20	37,36	38,80	38,22	-0,2	+3,8
Aug. 14	38,37	37,40	38,83	38,26	+0,1	+1,2
Sep. 14	39,02	37,59	39,02	38,45	+0,5	+0,2
Okt. 14	37,48	35,87	37,31	36,74	-4,4	-6,6
Nov. 14	37,33	35,48	36,92	36,34	-1,1	-10,8

2. KONVENTIONELLER ERZEUGERMILCHPREIS

	Milchpreis ab Hof	Milchpreis ab Hof	Milchpreis ab Hof	Milchpreis ab Hof	% Vergleich VORMONAT	% Vergleich VORJAHR
Monate	natürlicher Fettgehalt	3,7 Fett 3,4 Eiweiß	4,2 Fett 3,4 Eiweiß	4,0 Fett 3,4 Eiweiß	4,2 % Fett 3,4 % Eiweiß	4,2 % Fett 3,4 % Eiweiß
Jän. 14	41,53	39,82	41,28	40,69	--	+22,4
Feb. 14	41,19	39,60	41,06	40,48	-0,5	+20,9
Mär. 14	41,16	39,81	41,27	40,69	+0,5	+20,1
Apr. 14	39,44	38,31	39,75	39,17	-3,7	+15,6
Mai 14	38,46	37,37	38,82	38,24	-2,3	+9,4
Jun. 14	37,28	36,41	37,84	37,27	-2,5	+5,6
Jul. 14	37,16	36,32	37,75	37,18	-0,2	+3,6
Aug. 14	37,34	36,36	37,79	37,22	+0,1	+0,9
Sep. 14	37,86	36,43	37,86	37,29	+0,2	-0,3
Okt. 14	36,37	34,76	36,20	35,62	-4,4	-7,1
Nov. 14	36,18	34,33	35,77	35,20	-1,2	-11,4

3. BIO – ERZEUGERMILCHPREIS

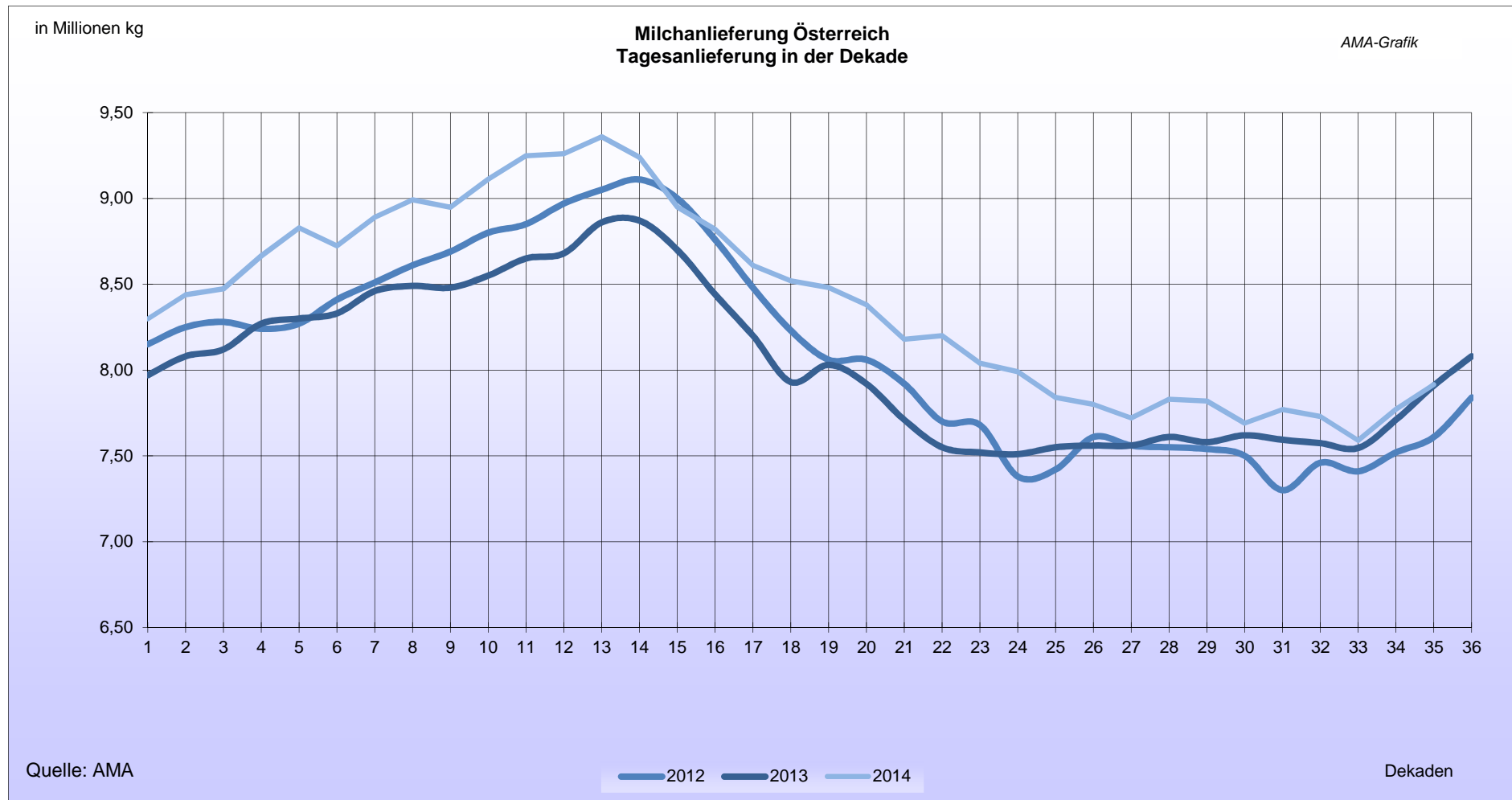
Zu beachten: Es sind nur jene Mengen von Biomilch berücksichtigt, für die auch ein Biomilchzuschlag an die Landwirte bezahlt wird. Darüber hinaus gibt es auch Biomilch, die jedoch im Rahmen der Milchsammlung mit konventioneller Milch miterfasst und zu konventionellen Produkten verarbeitet wird. Für diese Milch wird auch kein Biomilchzuschlag bezahlt.

	Milchpreis ab Hof	Milchpreis ab Hof	Milchpreis ab Hof	Milchpreis ab Hof	% Vergleich VORMONAT	% Vergleich VORJAHR
Monate	natürlicher Fettgehalt	3,7 Fett 3,4 Eiweiß	4,2 Fett 3,4 Eiweiß	4,0 Fett 3,4 Eiweiß	4,2 % Fett 3,4 % Eiweiß	4,2 % Fett 3,4 % Eiweiß
Jän. 14	48,75	47,04	48,50	47,91	--	+20,5
Feb. 14	48,45	46,86	48,32	47,74	-0,4	+19,2
Mär. 14	48,48	47,13	48,59	48,00	+0,6	+18,8
Apr. 14	39,48	38,35	39,79	39,21	-18,1	-2,6
Mai 14	45,92	44,83	46,28	45,70	16,3	+10,2
Jun. 14	44,83	43,95	45,39	44,82	-1,9	+7,2
Jul. 14	44,18	43,34	44,77	44,20	-1,4	+4,3
Aug. 14	44,88	43,90	45,33	44,76	+1,2	+3,3
Sep. 14	45,37	43,94	45,37	44,80	+0,1	+1,9
Okt. 14	44,01	42,40	43,84	43,26	-3,4	-4,1
Nov. 14	44,06	42,21	43,65	43,08	-0,4	-7,2

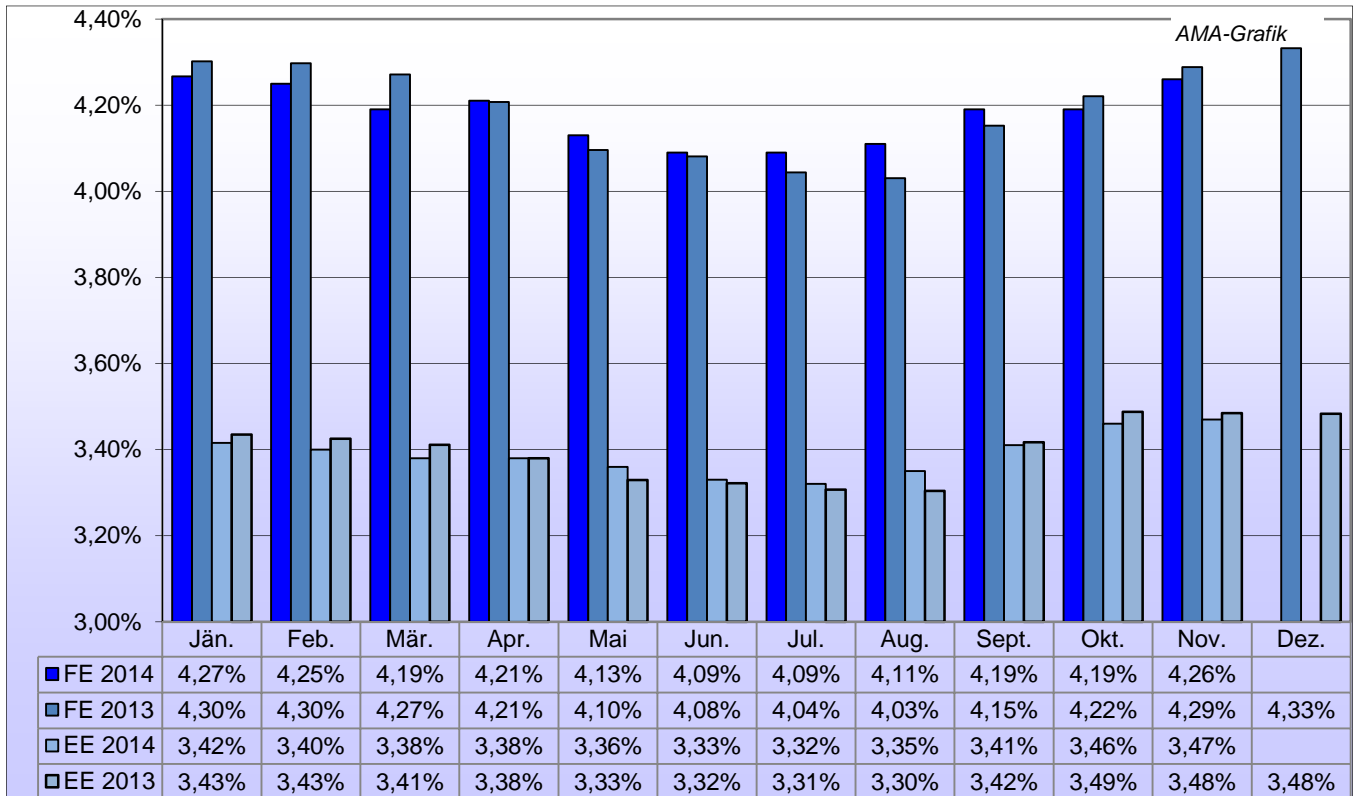
Quelle: AMA Monatsmeldung

IV GRAFIKEN ÖSTERREICH

D) Milchanlieferung in Österreich im Tagesdurchschnitt

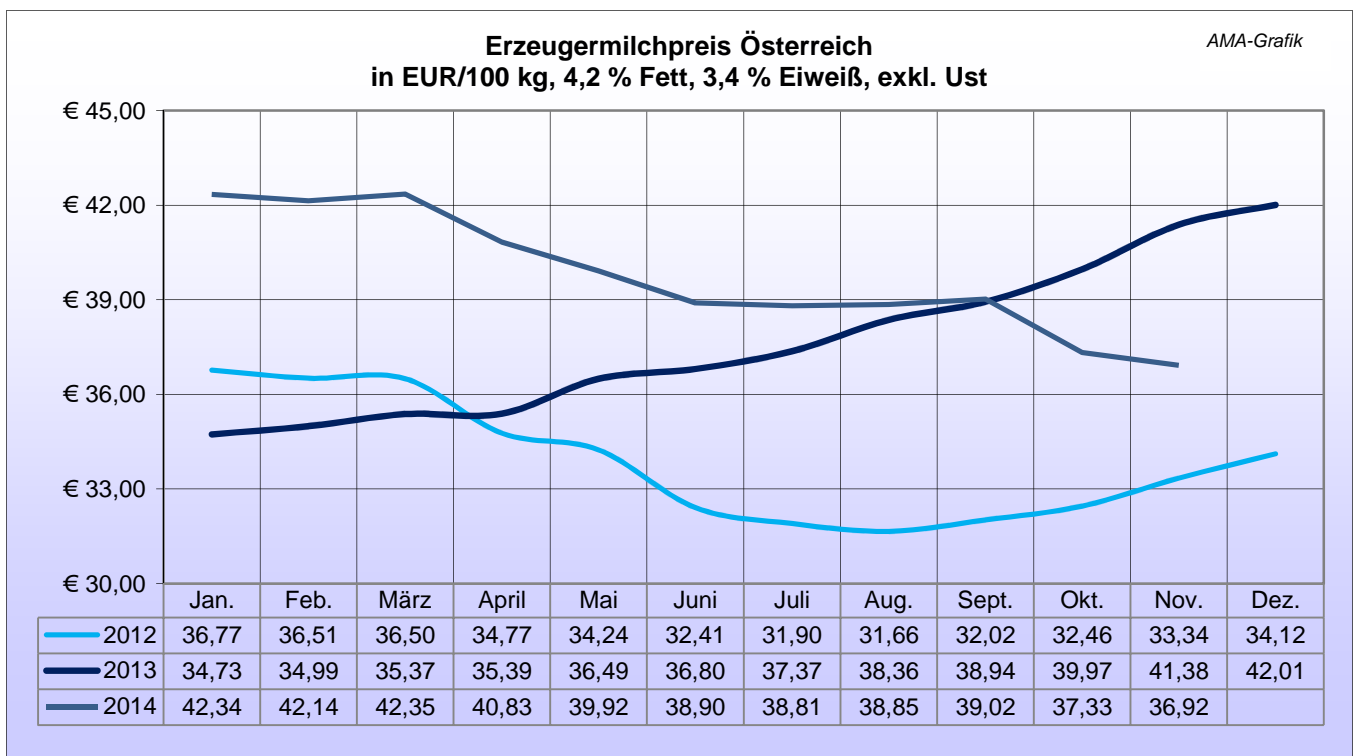


E) Durch. Fett- und Eiweißgehalt der österreichischen Anlieferungsmilch (in %)



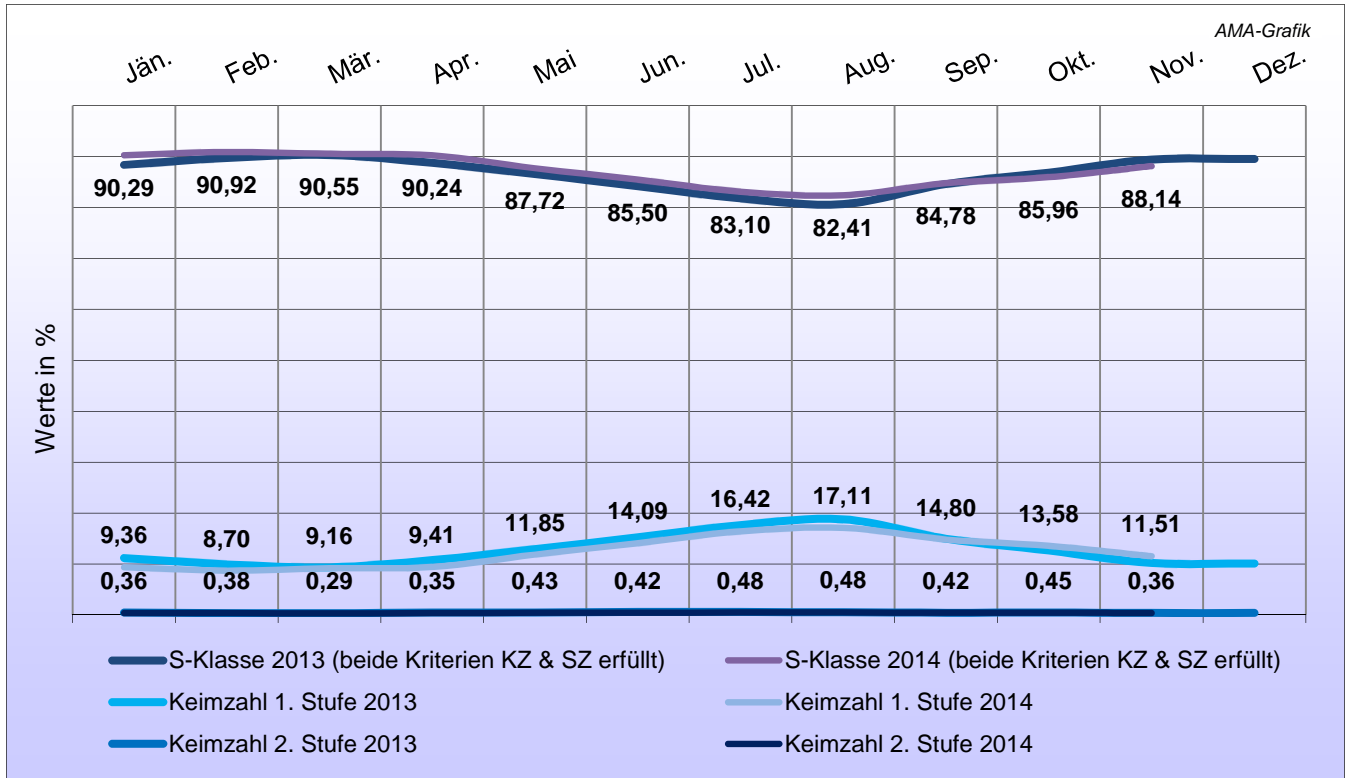
Anmerkung: FE = Fettgehalt, EE = Eiweißgehalt

**F) Erzeugermilchpreis ab Hof – Österreich
in EUR/100 kg, exkl. Ust, 4,2 % Fett, 3,4 % Eiweiß**

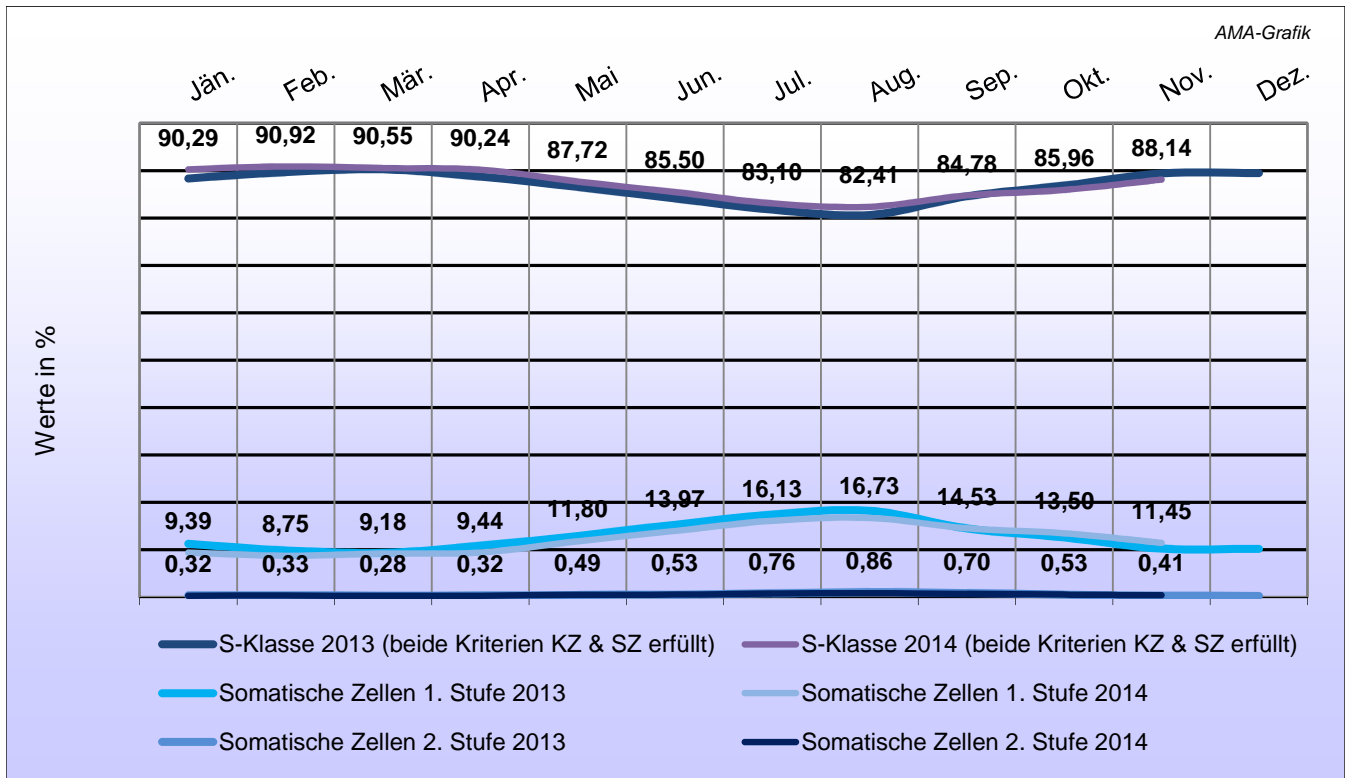


Quelle: AMA Monatsmeldung

G) Qualitätsergebnisse der Anlieferungsmilch Österreich – Keimzahl



H) Qualitätsergebnisse der Anlieferungsmilch Österreich - Somatische Zellen



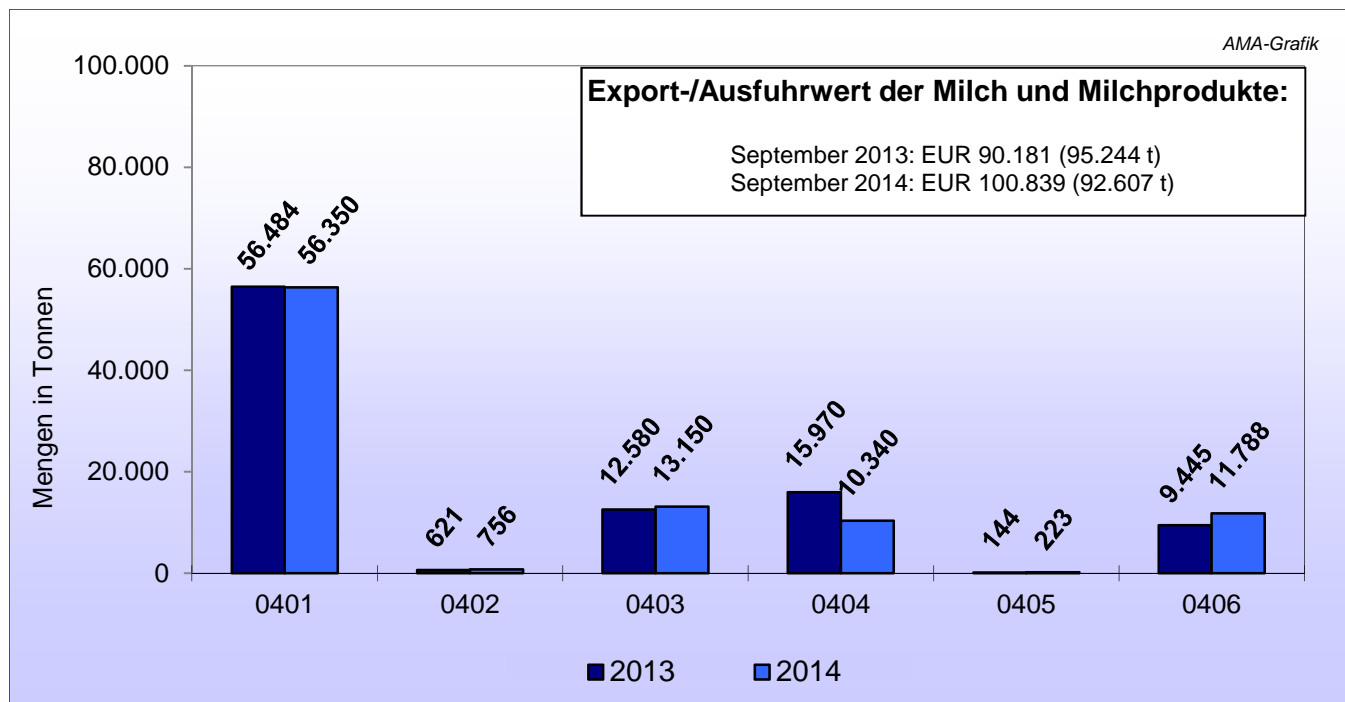
Quelle: AMA Monatsmeldung

Qualitätsparameter

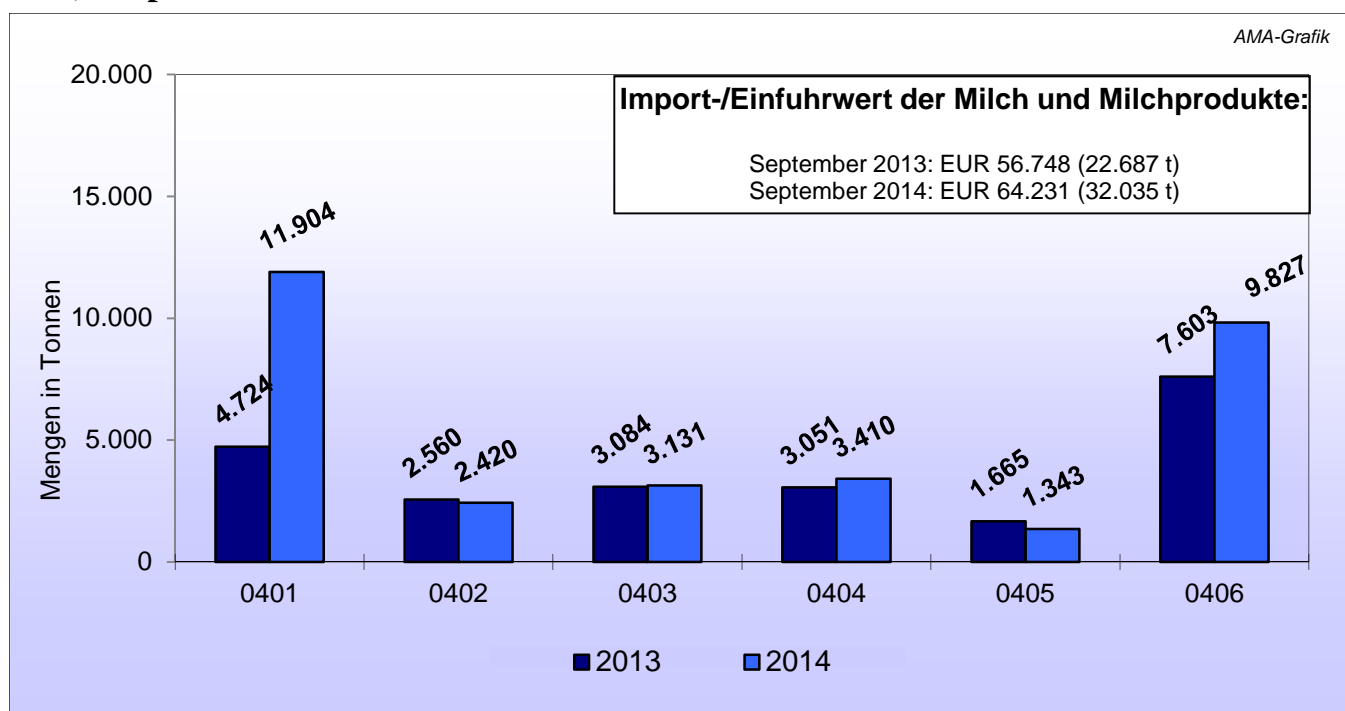
S-Klasse: Keimzahl < 50.000, Somatische Zellen < 250.000

Keimzahl: 1. Stufe < 100.000, 2. Stufe > 100.000, **Somatische Zellen:** 1. Stufe < 400.000, 2. Stufe > 400.000

I) Exporte/Ausfuhren aus Österreich in alle Länder



J) Importe/Einfuhren nach Österreich von allen Ländern



Beschreibung der KN-Codes

K0401: Milch und Rahm, weder eingedickt noch mit Zusatz von Zucker oder anderen Süßmitteln

K0402: Milch und Rahm, eingedickt oder mit Zusatz von Zucker oder anderen Süßmitteln

K0403: Buttermilch, saure Milch bzw. Rahm, Joghurt, Kefir u. andere fermentierte od. gesäuerte Milch, einschl. Rahm, auch eingedickt od. aromatisiert, auch mit Zusatz von Zucker, anderen Süßmitteln, Früchten, Nüssen od. Kakao

K0404: Molke, auch eingedickt oder mit Zusatz von Zucker oder anderen Süßmitteln

K0405: Butter, einschl. entwässerte Butter u. Ghee, u. andere Fettstoffe aus der Milch sowie Milchstreichfette

K0406: Käse und Topfen

V MARKT UND PREISE INTERNATIONAL

K) Erzeugermilchpreise ab Hof – Österreich im Vergleich mit Deutschland und Bayern in EUR/100 kg, exkl. Ust, 4,0 % Fett, 3,4 % Eiweiß

	2013			2014		
	Bayern	Deutschland	Österreich	Bayern	Deutschland	Österreich
Jänner	33,69	33,53	34,15	40,65	40,22	41,76
Februar	33,91	33,59	34,41	40,62	40,16	41,55
März	34,03	33,64	35,37	40,50	39,96	41,77
April	34,58	34,07	35,39	39,60	39,40	40,26
Mai	35,64	35,84	35,91	38,74	38,55	39,35
Juni	36,24	36,41	36,22	38,29	38,15	38,31
Juli	36,93	37,32	36,79	38,10	37,50	38,22
August	37,50	38,13	37,78	37,82	37,15	38,27
September	38,58	39,56	38,36	37,06	35,84	38,45
Oktober	39,73	40,66	39,38	35,68	# 34,10	36,75
November	40,44	41,15	40,80	# 34,60	# 32,40	36,34

Quelle: BMELV, AMI, AMA Monatsmeldung

*) Monatsdaten ohne Nachzahlungen, **noch nicht vorhanden, # Schätzung

L) Erzeugermilchpreis ab Hof – Übersicht ausgewählter EU-Länder in EUR/100 kg, exkl. Ust, tatsächliche Inhaltsstoffe

	September			Oktober		
	2013	2014	%	2013	2014	%
Italien	39,82	39,79	-0,07	39,92	36,77	-7,89
Niederlande	41,50	38,00	-8,43	42,25	37,00	-12,43
Ver. Königreich	38,00	37,81	-0,50	38,54	35,35	-8,27
Österreich	38,86	38,91	+0,13	40,35	37,63	-6,75
EU ø	38,44	36,52	-4,99	39,45	35,05	-11,15
Deutschland	40,00	36,44	-8,90	41,74	35,14	-15,81
Frankreich	37,08	38,87	+4,83	36,87	35,91	-2,60
Irland	42,34	35,64	-15,82	44,77	36,90	-17,58
Tsch. Republik	33,94	31,99	-5,75	35,06	30,93	-11,77
Bulgarien	33,78	33,57	-0,62	35,05	33,45	-4,56
Ungarn	32,98	32,08	-2,73	34,82	37,63	+8,06
Polen	32,64	29,74	-8,88	34,07	29,64	-13,00

Quelle: CIRCABC - EU Homepage

EU: arithmetischer Durchschnitt

ACHTUNG: Aufgrund der verschiedenen Fett- bzw. Eiweißgehalte in den einzelnen Mitgliedstaaten ist eine direkte Vergleichbarkeit nicht gegeben.

Tabelle enthält auch vorläufige und geschätzte Zahlen.

M) Übersicht internationaler Handel - Exporte und Importe (in t)

Butter-Export	Jänner bis Oktober 2013	Jänner bis Oktober 2014	%
Neuseeland	346.772	412.742	+19,02
EU-28	105.104	125.365	+19,28
USA	73.447	65.440	-10,90
Australien	36.005	31.620	-12,18
Argentinien	14.515	12.034	-17,09

Butter-Import	Jänner bis Oktober 2013	Jänner bis Oktober 2014	%
EU-28	40.461	44.580	+10,18
Russland	32.124	41.225	+28,33
China	39.906	72.535	+81,76
USA	12.568	13.427	+6,83

Käse-Export	Jänner bis Oktober 2013	Jänner bis Oktober 2014	%
EU-28	656.602	607.938	-7,41
Neuseeland	224.707	219.697	-2,23
USA	258.236	318.037	+23,16
Australien	133.974	124.059	-7,40

Käse-Import	Jänner bis Oktober 2013	Jänner bis Oktober 2014	%
Russland	101.229	95.983	-5,18
Japan	197.917	192.602	-2,69
USA	119.744	126.050	+5,27
EU-28	61.531	64.804	+5,32
China	38.015	56.030	+47,39

Vollmilchpulver-Export	Jänner bis Oktober 2013	Jänner bis Oktober 2014	%
Neuseeland	962.758	1.080.165	+12,19
EU-28	315.705	331.159	+4,90
Australien	71.090	66.032	-7,11
USA	32.182	46.139	+43,37
Argentinien	141.461	121.509	-14,10

Vollmilchpulver-Import	Jänner bis Oktober 2013	Jänner bis Oktober 2014	%
China	441.876	621.010	+40,54
USA	6.760	6.457	-4,48
EU-28	3.272	3.350	+2,38
Russland	549	776	+41,35

Magermilchpulver-Export	Jänner bis Oktober 2013	Jänner bis Oktober 2014	%
EU-28	337.084	528.259	+56,71
USA	464.925	476.749	+2,54
Neuseeland	804.578	280.537	-65,13
Australien	90.680	123.388	+36,07
Argentinien	18.613	17.115	-8,05

Magermilchpulver-Import	Jänner bis Oktober 2013	Jänner bis Oktober 2014	%
China	176.765	224.429	+26,96
Japan	27.263	34.129	+25,18
Russland	7.510	7.137	-4,97
EU-28	4.879	2.093	-57,10

Quelle: CIRCABC - EU Homepage

N) Notierungen Milchprodukte Neuseeland

globaldairytrade, Neuseeland (Fonterra)

Ergebnisse der Auktion vom 06. Jänner 2015

	Kontrakt 1	Kontrakt 2	Kontrakt 3	Kontrakt 4	Kontrakt 5	Kontrakt 6	Gewichteter Ø Preis	Ver- änderung %*
Preise in EUR/t	Februar 2015	März 2015	April 2015	Mai 2015	Juni 2015	Juli 2015		
Milchfett	kein Angebot	4,509	4,521	4,460	4,420	4,496	4,493	+6,8
Butter	kein Angebot	3,575	3,565	3,392	3,855	kein Angebot	3,558	+13,2
Buttermilchpulver	kein Angebot	2,715	2,805	kein Angebot	kein Angebot	kein Angebot	2,736	+10,5
Cheddar	kein Angebot	3,178	3,021	3,060	kein Angebot	kein Angebot	3,090	+3,2
Labkasein	kein Angebot	7,784	8,008	8,300	kein Angebot	kein Angebot	7,911	+4,2
Magermilchpulver	kein Angebot	2,327	2,455	2,469	2,511	2,559	2,386	+2,8
Vollmilchpulver	2,267	2,267	2,319	2,379	2,379	2,419	2,307	+1,6

Quelle: www.globaldairytrade.info

* Veränderungen zur vorherigen Handelssitzung (14-tägige Handelssitzungen)

Anmerkung: Preise von US-Dollar in Euro umgerechnet, 06.01.2015: **1 EUR = 1,1914 \$** (Quelle: ECB)

O) Übersicht EU-Produktpreise (1. Kalenderwoche 2015)

Produktpreise	EU – Durchschnittspreis in EUR/100 kg	Vergleich Vorwoche in %	Vergleich Vorjahr in %
Butter	293	+1,7	-29
Magermilchpulver	185	-0,1	-43
Vollmilchpulver	236	-0,3	-37
Cheddar	314	+0,2	-22
Edamer	275	-1,0	-28
Gouda	287	-0,6	-24
Emmentaler	436	-0,6	-3
Molkepulver	87	-1,7	-16

Quelle: CIRCA - EU Homepage

P) Notierungen Milchprodukte Kempten und Hannover

Süddeutsche Butter- und Käse-Börse e.V. Kempten

Amtliche Preisnotierungen vom 07. Jänner 2015

Preise in EUR/kg	aktuelle Woche	Vorwoche	Tendenz
Markenbutter, geformt, 250 g	2,96 – 3,04	2,96 – 3,04	gute Nachfrage
Markenbutter, lose, 25 kg	2,80 – 2,95	2,70 – 2,95	gute Nachfrage

Preise in EUR/t #	aktuelle Woche	Vorwoche	arithmet. Mittel	Tendenz
Vollmilchpulver (26 % Fett) 25 kg Sack (Lebensmittelqual., Sprühware)	2320 – 2400	2320 – 2400	2360	ruhig
Magermilchpulver 25 kg Sack (Lebensmittelqual., Sprühware)	1800 – 1920	1820 – 1930	1860	uneinheitlich
Magermilchpulver lose (Futtermittelqual., Sprühware)	1600 – 1680	1600 – 1680	1640	stabil

Preise in EUR/t #	aktuelle Woche	Vorwoche	Preisspanne	Tendenz
Süßmolkepulver 25 kg Sack (Lebensmittelqual., Sprühware)	1000	1030	980 – 1010	abgeschwächt
Süßmolkepulver lose (Futtermittelqual., Sprühware)	725	725	720 - 730	ruhig

Monatsdurchschnitt Dezember 2014 (arithmetisches Mittel)

Preise in EUR/t #	Nov. 2013	Nov. 2014	Dez. 2013	Dez. 2014
Vollmilchpulver (26 % Fett, Lebensmittelqual., 25 kg Sack)	3671,25	2303,75	3746,67	2338,33
Magermilchpulver (Lebensmittelqual., 25 kg Sack)	3141,25	1927,50	3248,33	1885,00
Magermilchpulver (Futtermittelqual., lose)	2988,75	1682,50	3140,00	1638,33
Süßmolkepulver (Lebensmittelqual., 25 kg Sack)	1065,00	1017,50	1080,00	1023,33
Süßmolkepulver (Futtermittelqual., lose)	940,00	790,00	970,00	731,67

Preise netto, ab Werk, Sprühware

Amtliche Notierungskommission für Schnittkäse, Hannover

Amtliche Preisnotierungen vom 07. Jänner 2015

Tagespreis in EUR/kg **	aktuelle Woche	Vorwoche	Tendenz
Gouda 48 %, Edamer 40 % Fett i. Tr., Block	2,40 – 2,55	2,45 – 2,65	normale Nachfrage
Gouda 48 %, Edamer 40 % Fett i. Tr., Brot	2,45 – 2,65	2,55 – 2,70	normale Nachfrage

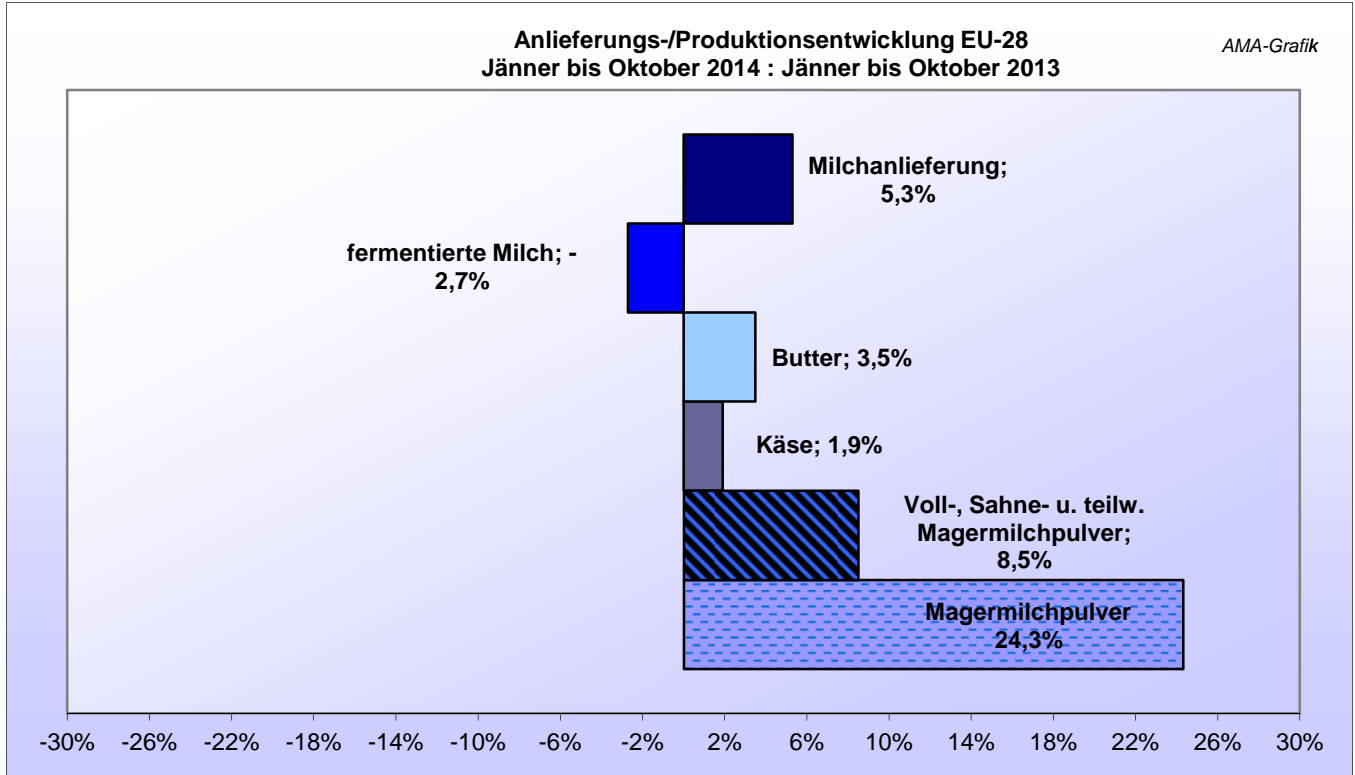
Fakturapreis in EUR/kg **	November	Vormonat
Gouda 48 %, Edamer 40 % Fett i. Tr., Block	2,75 – 2,90	2,85 – 3,05

** Kaufpreis des Handels ohne Steuer, ab Werk, einschließlich Verpackung

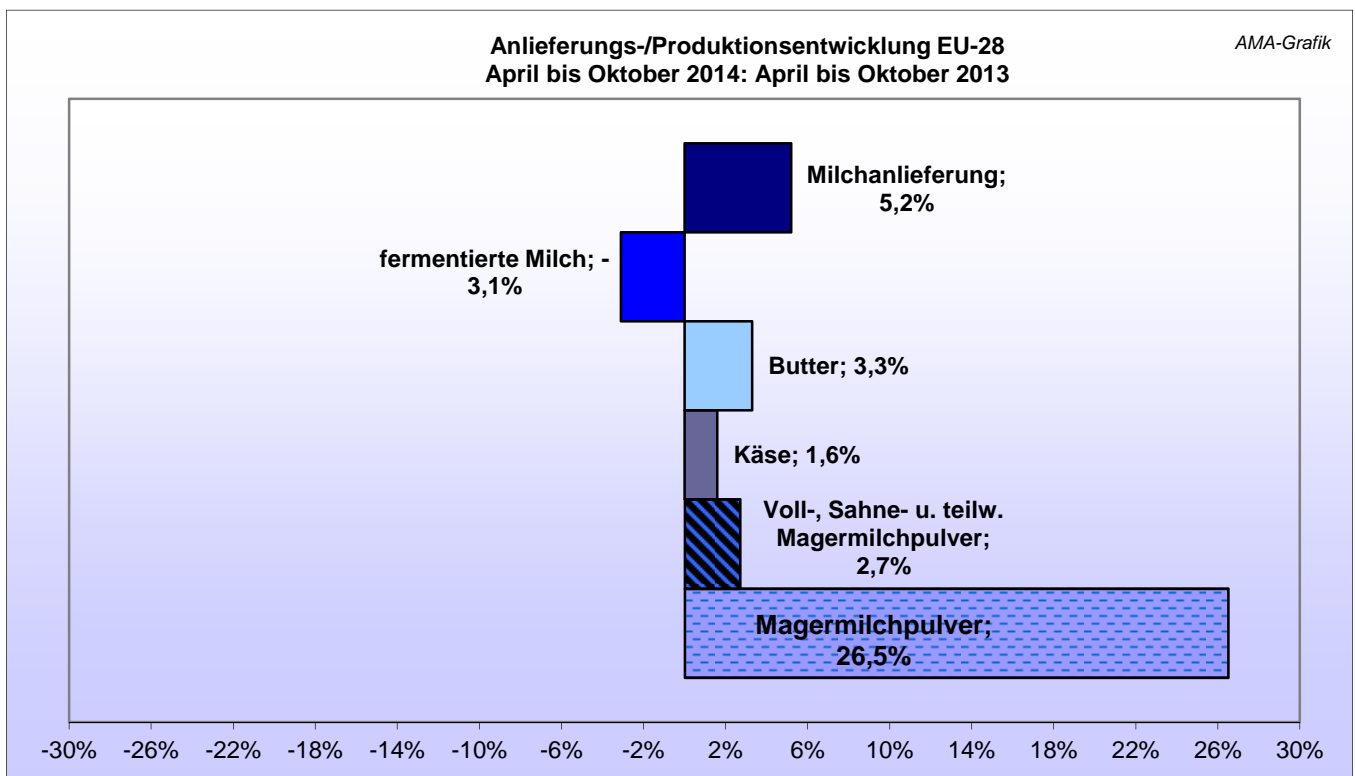
Quelle: www.butterkaeseboerse.de

VI GRAFIKEN INTERNATIONAL

Q) Anlieferungs-/Produktionsentwicklung EU-28

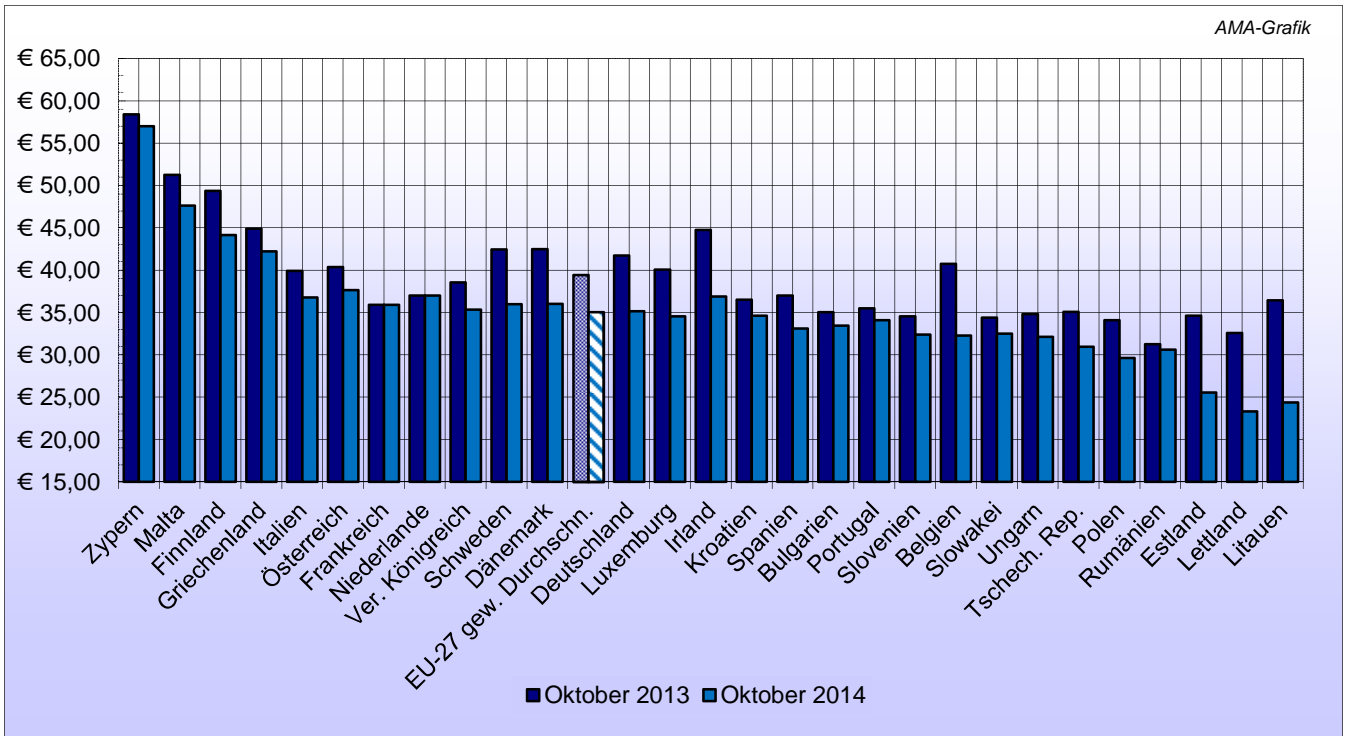


R) Anlieferungs-/Produktionsentwicklung EU-28



Quelle: CIRCABC - EU Homepage

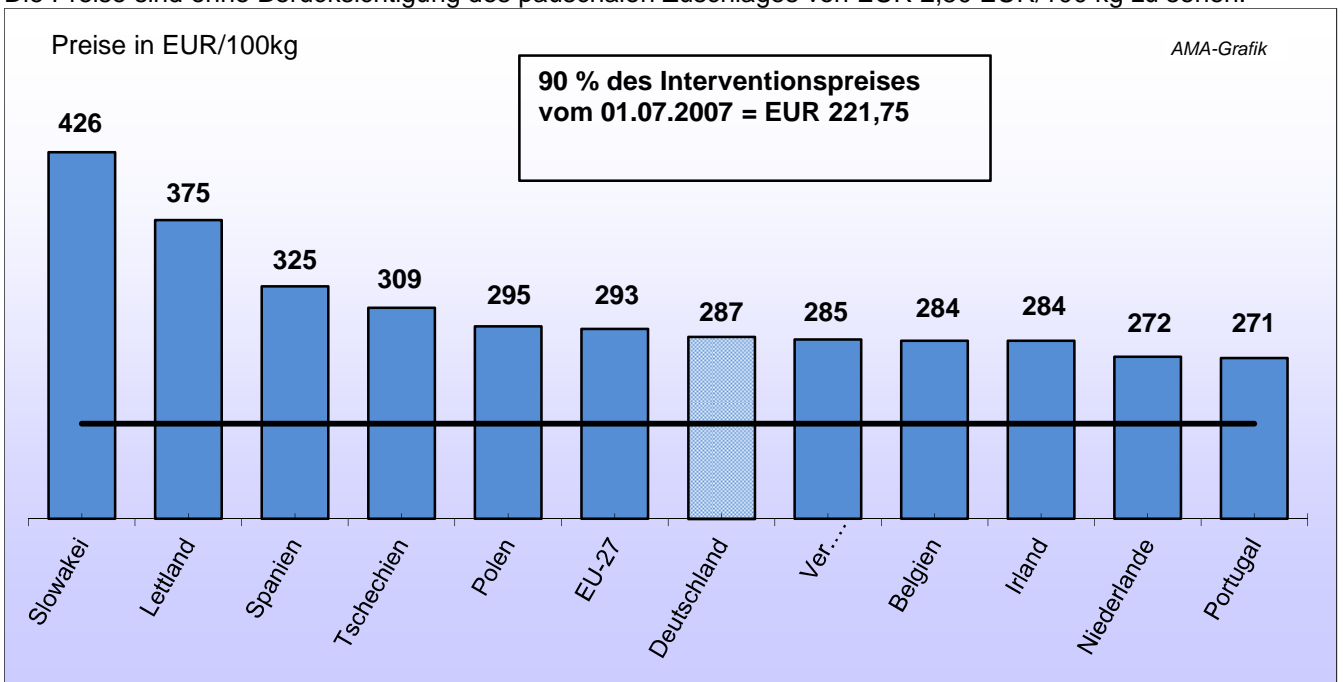
**S) Erzeugermilchpreise ab Hof - EU-27
in EUR/100 kg. exkl. Ust, tatsächliche Inhaltsstoffe**



ACHTUNG: Aufgrund der verschiedenen Fett- bzw. Eiweißgehalte in den einzelnen Mitgliedstaaten ist eine direkte Vergleichbarkeit nicht gegeben. Grafik enthält auch vorläufige und geschätzte Zahlen.

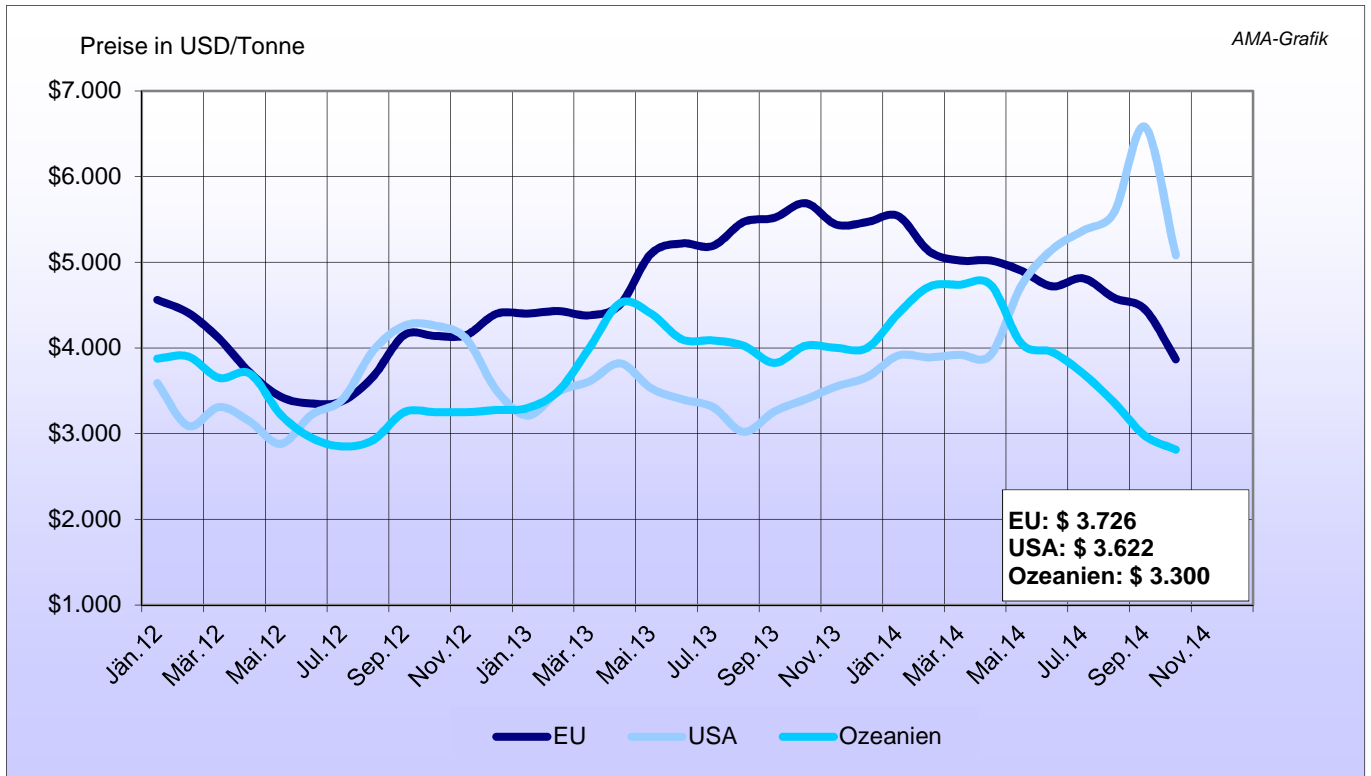
T) EU-Blockbutterpreise (25 kg)

Ausgewählte Mitgliedstaaten melden wöchentlich den Marktpreis für Blockbutter an die EU-Kommission. Die Preise sind ohne Berücksichtigung des pauschalen Zuschlages von EUR 2,50 EUR/100 kg zu sehen.

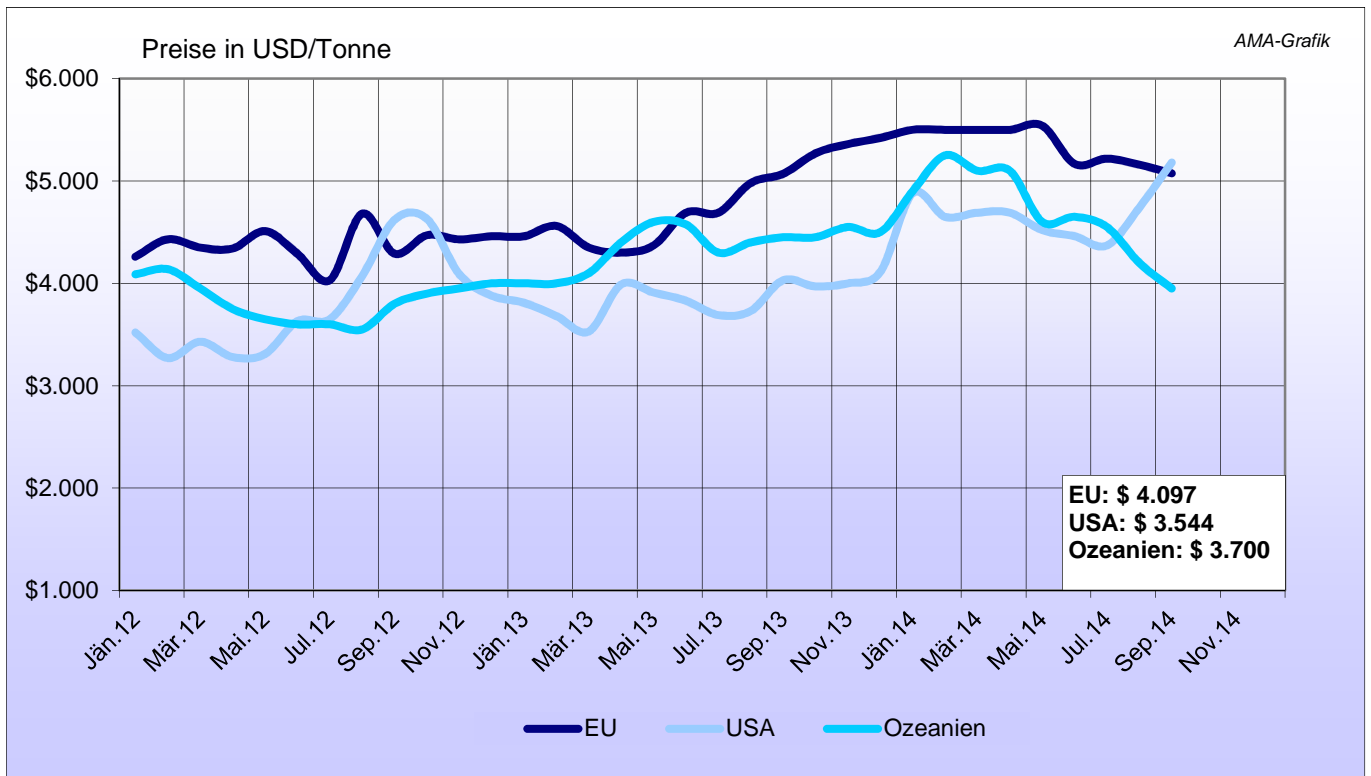


Quelle: CIRCABC - EU Homepage
Stand der EU- Butterpreise, 04.01.2015

U) Marktpreise Butter international

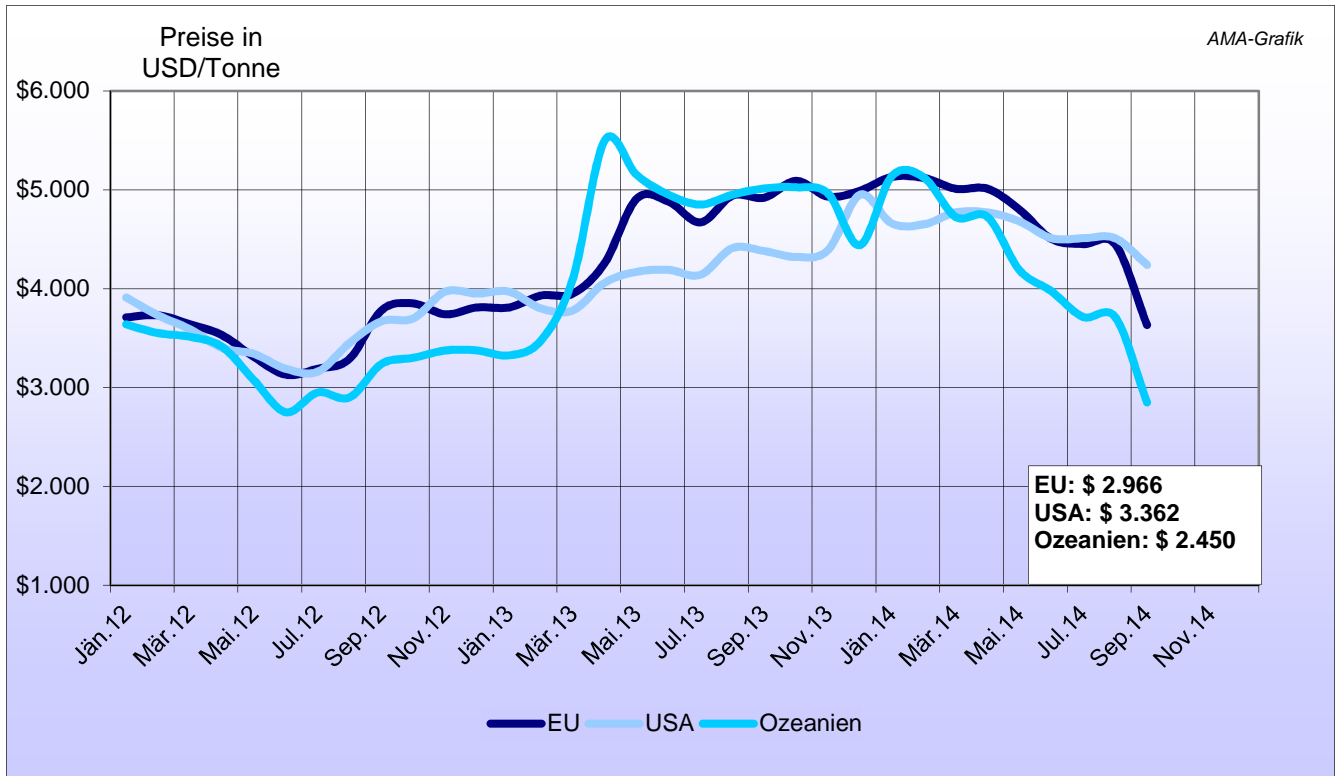


V) Marktpreise Cheddar international

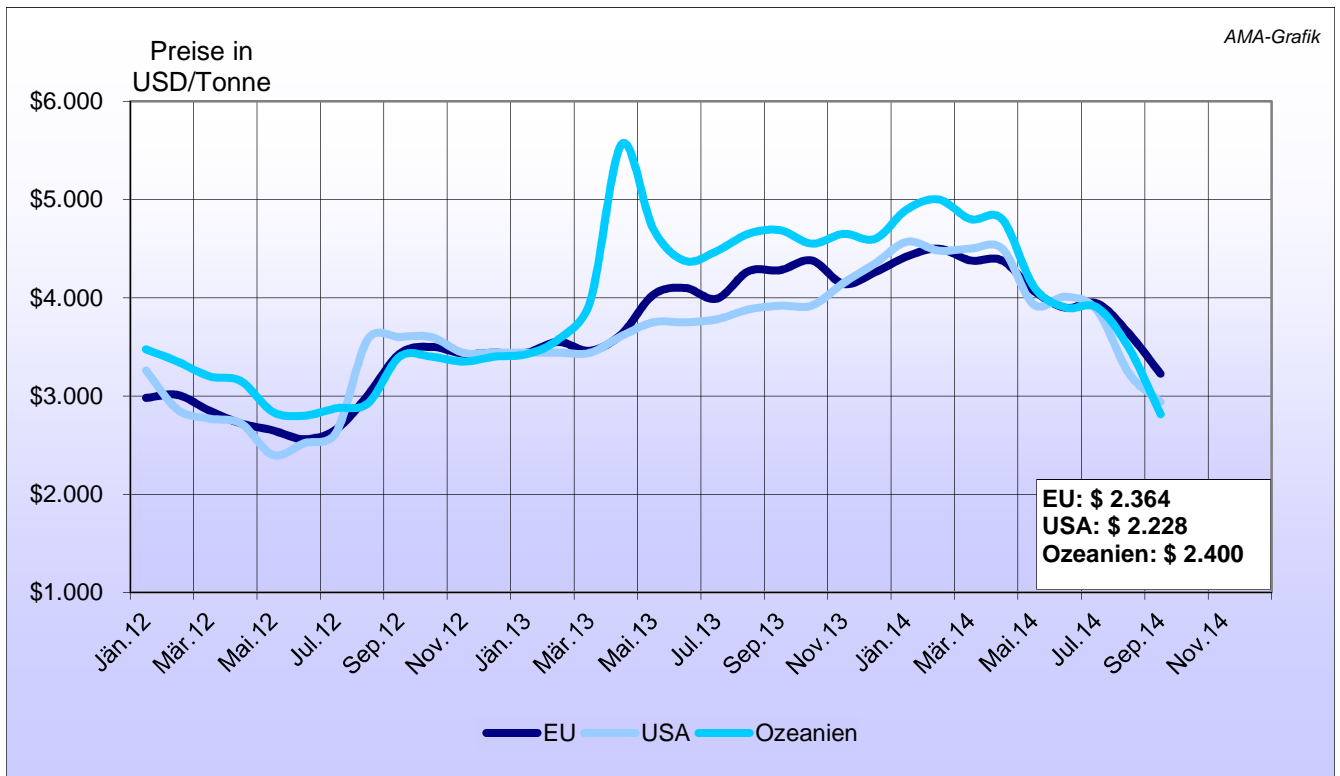


Quelle: CIRCABC - EU Homepage

W) Marktpreise Vollmilchpulver international



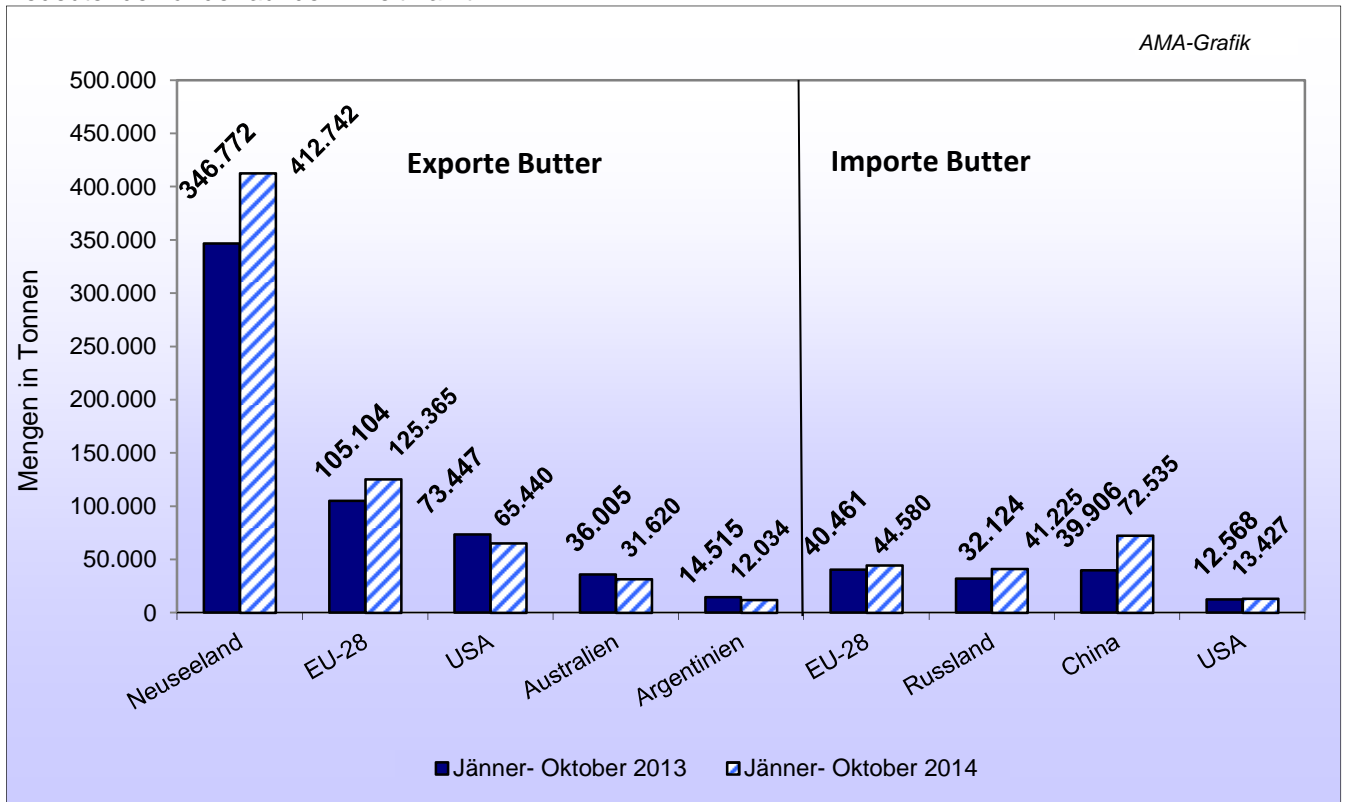
X) Marktpreise Magermilchpulver international



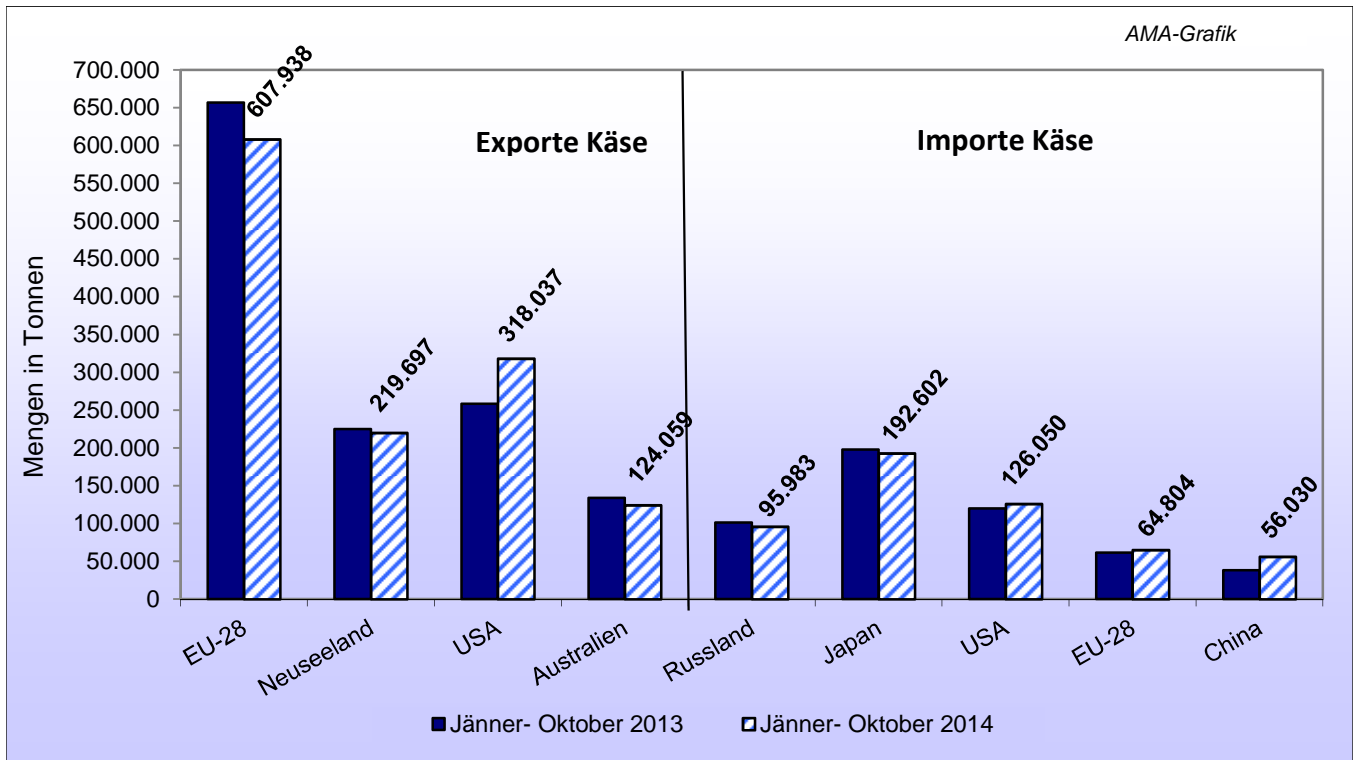
Quelle: CIRCABC - EU Homepage

Y) Internationaler Handel - Butter

Bedeutende Länder auf dem Weltmarkt



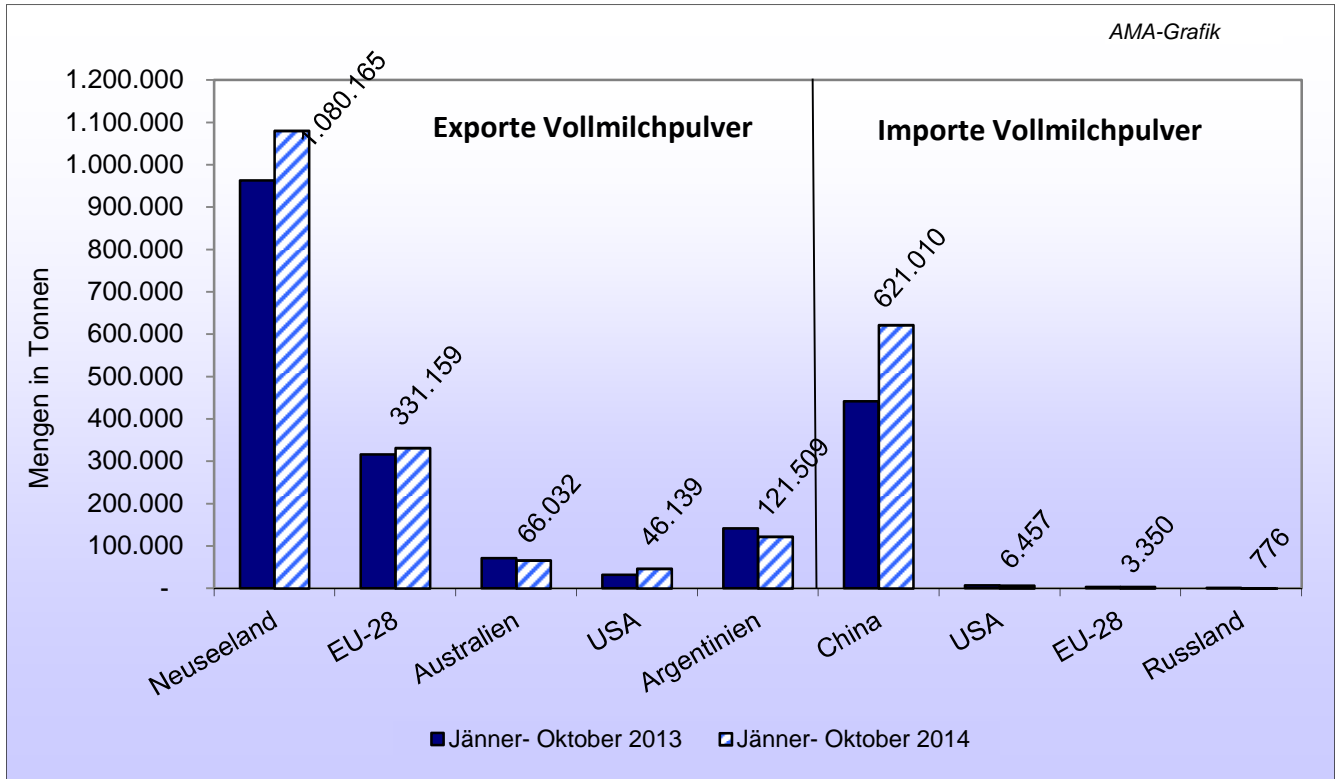
Z) Internationaler Handel - Käse



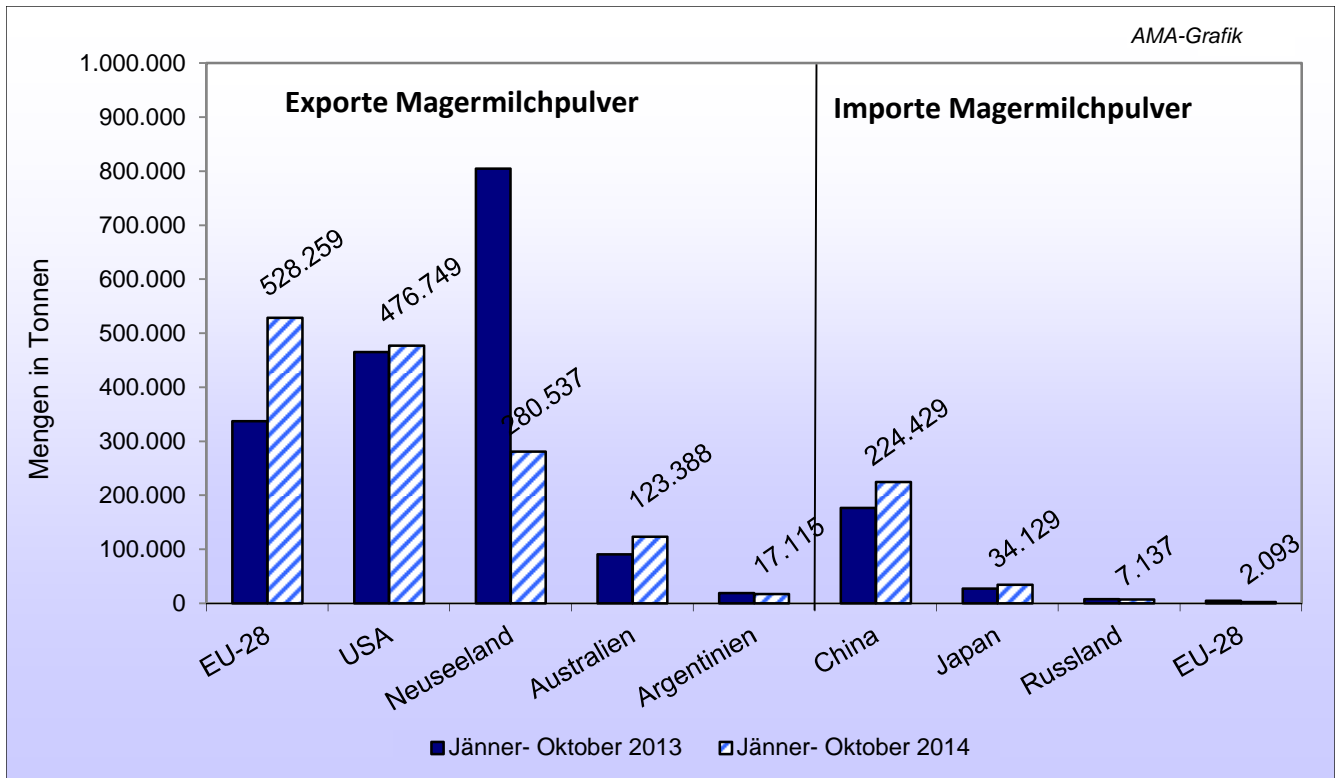
Quelle: CIRCABC - EU Homepage

AA) Internationaler Handel - Vollmilchpulver

Bedeutende Länder auf dem Weltmarkt



BB) Internationaler Handel - Magermilchpulver



Quelle: CIRCABC - EU Homepage

Der Marktbericht Milch und Milchprodukte erscheint monatlich.

Dieser Bericht ist auf der Webseite der
Agrarmarkt Austria (www.ama.at) im Internet verfügbar.

Die nächste Ausgabe wird voraussichtlich
Ende Jänner 2015 erscheinen.

Impressum:

Informationen gemäß § 5 E-Commerce Gesetz und Offenlegung gemäß § 25 Mediengesetz

Medieninhaber, Herausgeber, Vertrieb: Agrarmarkt Austria
Redaktion: GBI/Abt3 – Referat 8
Dresdner Straße 70
1200 Wien
UID-Nr.: ATU16305503
DVR-Nr.: 0719838
Telefon: +43 1 33151-324
Fax: +43 1 33151-396
E-Mail: bereich.milch@ama.gv.at

Vertretungsbefugt:
Dipl.-Ing. Günter Griesmayr, Vorstandsvorsitzender und Vorstand für den Geschäftsbereich II
Dr. Richard Leutner, Vorstand für den Geschäftsbereich I

Die Agrarmarkt Austria ist eine gemäß § 2 AMA-Gesetz, BGBl. Nr. 367/1992 eingerichtete juristische Person öffentlichen Rechts, deren Aufgaben im § 3 festgelegt sind. Sie unterliegt gemäß § 25 AMA-Gesetz der Aufsicht des Bundesministers für Land- und Forstwirtschaft, Umwelt und Wasserwirtschaft.

Hersteller: Eigendruck

Verlagsrechte: Die in dieser Broschüre veröffentlichten Beiträge sind urheberrechtlich geschützt.
Alle Rechte sind vorbehalten. Nachdruck und Auswertung der von der AGRARMARKT AUSTRIA erhobenen Daten sind mit Quellenangabe gestattet.
Alle Angaben ohne Gewähr.