



**AMA**  
AgrarMarkt *Austria*

K-Ö  
Gemäß des § 3 Abs. 1 des AMA-Gesetzes 1992 (BGBl. Nr. 376/1992 i. d. g. F.)  
Zertifiziertes Qualitätsmanagement-System nach ÖNORM EN ISO 9001 REG. Nr. 01537/0  
Zertifiziertes Informationssicherheits-Management-System nach ÖNORM ISO/IEC 27001 REG Nr. 35/0  
Zertifiziertes IT Service-Management-System nach ISO/IEC 20000-1 REG Nr. 45/0  
Zertifiziertes Umweltmanagement-System nach EMAS REG Nr. AT-000680 und ÖNORM EN ISO 14001 REG Nr. 02982/0

[www.ama.at](http://www.ama.at)



# Marktbericht

MILCH UND MILCHPRODUKTE | Oktober 2019

8. AUSGABE 2019

Marktübersicht  
Markt Österreich  
Preisbericht Österreich  
Markt und Preise International

# INHALT

<b>I.....MARKTÜBERSICHT.....</b>	<b>3</b>
A)    Milchanlieferung .....	5
B)    Produktion .....	6
<b>II.....PREISBERICHT ÖSTERREICH.....</b>	<b>8</b>
C)    Erzeugermilchpreiserhebung ab Hof.....	8
<b>III.....GRAFIKEN ÖSTERREICH .....</b>	<b>9</b>
D)    Milchanlieferung .....	9
E)    Erzeugermilchpreis – Österreich .....	9
F)    Exporte/Ausfuhren aus Österreich in alle Länder .....	10
G)    Importe/Einfuhren nach Österreich von allen Ländern.....	10
<b>IV.....MARKT UND PREISE INTERNATIONAL.....</b>	<b>11</b>
H)    Erzeugermilchpreise – Österreich, Deutschland und Bayern .....	11
I)    Übersicht EU-Produktpreise.....	11
J)    Süddeutsche Butter- und Käse-Börse e.V. Kempten.....	12
<b>V.....GRAFIKEN INTERNATIONAL .....</b>	<b>13</b>
K)    Anlieferungs-/Produktionsentwicklung EU-28.....	13
L)    Erzeugermilchpreise ab Hof - EU-28, tatsächliche Inhaltsstoffe.....	13
M)    EU - Milchanlieferung.....	14
N)    Erzeugermilchpreisvergleich Kieler Rohstoffwert vs. Spotmarktpreis (Lodi).....	14
O)    Marktpreise Butter.....	15
P)    Marktpreise Cheddar.....	15
Q)    Marktpreise Vollmilchpulver.....	16
R)    Marktpreise Magermilchpulver.....	16
S)    Internationaler Handel Butter.....	17
T)    Internationaler Handel Käse.....	17
U)    Internationaler Handel Vollmilchpulver.....	18
V)    Internationaler Handel Magermilchpulver.....	18

**Nachträgliche Änderungen werden im Marktbericht nicht berücksichtigt!**

## I MARKTÜBERSICHT

### **Erzeugermilchpreis gibt leicht nach**

Der österreichische Erzeugermilchpreis (Durchschnitt aller Qualitäten und Inhaltsstoffe) für August 2019 belief sich auf 35,45 Cent je Kilogramm; Hauptgrund für den neuerlichen leichten Preisrückgang von Juli auf August waren die saisonal niedrigen Inhaltsstoffe, die im Sommer den Tiefpunkt erreichen. Die heimischen Landwirte erhielten im August des Vorjahres um 0,29 ct/kg weniger für die angelieferte Rohmilch.

Den Erzeugermilchpreis für September 2019 schätzt die AMA auf 36,00 ct/kg (Durchschnitt aller Qualitäten und Inhaltsstoffe); hauptverantwortlich für den prognostizierten Preisanstieg sind die steigenden Inhaltsstoffe.

Der durchschnittliche EU-Erzeugermilchpreis für August 2019 beträgt 33,63 ct/kg und liegt somit um 0,11 ct/kg über dem Vormonat. Die Europäische Kommission geht von einem minimalen Anstieg des durchschnittlichen EU-Erzeugermilchpreis für September 2019 aus und schätzt diesen auf 33,78 ct/kg. Damit würde der EU-Milchpreis erstmals unter den Jahren 2017 und 2018 liegen.

### **Heimische Milchanlieferung über dem Vorjahresmonat**

Die heimischen Molkereien und Sennereien haben im August ca. 249.768 t Rohmilch von ihren Lieferanten übernommen. Es wurde somit um 1,4 % mehr Milch an die Verarbeitungsbetriebe angeliefert als im Vorjahresmonat.

### **EU-Milchanlieferung uneinheitlich**

Auch die EU-Milchanlieferung liegt mit 0,2 % über der Vorjahresmenge vom Juli. Das Anlieferungsbild der einzelnen Mitgliedsstaaten ist unverändert. Deutschland hat im Juli wiederum etwas weniger (- 1,2 %) Milch angeliefert als im Vergleichszeitraum davor. Auch die französischen Landwirte belieferten ihre Molkereien mit weniger Milch (- 0,9 % gegenüber Juli 2018). Die niederländische Milchanlieferung ging um 1,5 % gegenüber dem Vorjahresmonat zurück und auch die Spanier scheinen auf den Zug der geringeren Anlieferung aufgesprungen zu sein. Im Juli lag die Milchanlieferung um 2,1 % unter der Menge des Vergleichszeitraums und auch unter der Anlieferungsmenge aus dem Jahr 2017.

Wohingegen vor allem Irland (+ 10,4 %), Großbritannien (+ 2,7 %) und Polen (+ 1 %) die Milchmenge kontinuierlich steigern.

### **Schweiz: Milchanlieferung sinkt weiter**

Die Milchproduktion bzw. Anlieferung in der Schweiz ist im Juli 2019 um 2,6 % im Vergleich zum Vorjahresmonat gesunken. Die gesamte Milchanlieferung der ersten sieben Monate von 2019 beträgt 2.037.491 t. Das sind um 40.894 t oder um 2 % weniger als in dem Vergleichszeitraum des Vorjahres.

Ein besonders großes Minus bei der Anlieferung wurde im Jänner 2019 verzeichnet. Die Produktion sank im ersten Monat des Jahres um 5 %. Im Februar waren es Minus 3,8 %. Das Anlieferungsminus setzte sich im März (- 1,2 %), April (- 1,8 %) und Mai (- 0,2 %) fort. Im Juni stieg die Produktion erstmals an und lag mit 0,6 % über der Anlieferung vom Juni 2018.

Für August 2019 wird eine steigende Milchproduktion lt. dbmilch.ch erwartet.

### **Irland: Milchmenge wächst rasant an**

Seit dem Ende der Milchquote im Frühjahr 2015 wuchs die irische Milcherzeugung um mehr als ein Drittel an und dies bringt zunehmend Probleme mit sich. Vor allem bei der Kälbervermarktung und bei den Milchauszahlungspreisen macht sich dies bemerkbar. Einige Molkereien bzw. Genossenschaften erklärten, dass ein weiteres Wachstum der Milchproduktion nicht haltbar sei. Wächst die Milchmenge weiter, werde das eben durch schwächere Milchpreise bemerkbar. Die irische Milchmenge ist schneller gewachsen, als die möglichen neuen Absatzwege. Die irischen Milchpreise entfernen sich immer weiter vom europäischen Durchschnitt und zwar in die schwächere Richtung. Irische Molkereien zahlen im Moment einen Milchpreis zwischen 28,69 – 28,00 ct/kg inkl. MwSt. bei 3,6 % Fett und 3,3 % Eiweiß aus. Eine der größten Molkereien in Irland hebt sich ein wenig ab und bezahlt noch 29,50 ct/kg inkl. MwSt.

Die Anzahl der irischen Milchkühe umfasst mittlerweile in etwa 1,3 Millionen und dies führt eben zum Problem der Kälbervermarktung. Durch die Saisonabkalbung fallen im März/April die meisten Kälber an. Heuer im Frühjahr rangen viele Milcherzeuger damit, ihre Kälber überhaupt verkaufen zu können. Diese Situation wird sich voraussichtlich im Frühjahr 2020 wiederholen.

## A) Milchanlieferung

### 1. Milchanlieferung (in t)

Die Bundesländeraufschlüsselung erfolgt nach dem Standort der Lieferanten

Bundesland	Aug.18	Sep.18	Okt.18	Nov.18	Dez.18	Jan.19	Feb.19	Mär.19	Apr.19	Mai.19	Jun.19	Jul.19	Aug.19
Burgenland	2.083	2.008	2.053	1.995	2.094	2.216	2.063	2.299	2.262	2.334	2.162	2.143	2.056
Niederösterreich	55.271	52.596	53.324	50.697	53.907	56.048	52.313	59.409	57.954	59.771	55.771	56.641	55.034
Oberösterreich	90.528	86.225	88.023	83.777	88.066	91.268	84.787	95.955	94.509	98.937	92.454	94.150	92.082
Salzburg	26.123	25.948	28.568	27.839	29.252	30.712	28.870	33.037	32.796	34.720	30.215	28.163	26.601
Steiermark	43.191	41.323	41.979	39.166	41.368	43.247	40.713	46.589	45.837	48.101	44.913	44.895	43.974
Kärnten	15.845	15.484	16.147	15.252	16.462	17.408	16.389	18.669	18.340	18.844	16.959	16.509	16.244
Tirol	22.350	21.074	24.878	25.995	29.458	31.824	30.340	34.991	34.413	35.157	29.770	26.128	22.870
Vorarlberg	10.629	11.401	12.874	12.644	13.926	14.808	14.041	15.955	16.040	16.388	12.838	11.244	10.881
<b>Milchanlieferung österreichischer Landwirte</b>	<b>266.019</b>	<b>256.060</b>	<b>267.847</b>	<b>257.365</b>	<b>274.533</b>	<b>287.531</b>	<b>269.517</b>	<b>306.905</b>	<b>302.149</b>	<b>314.252</b>	<b>285.083</b>	<b>279.873</b>	<b>269.741</b>
-davon an Molkereien in anderen MS	19.665	18.736	19.066	18.275	19.111	19.831	18.453	20.987	20.701	21.567	20.322	20.518	19.973
<b>-davon an österreichische Erstankäufer</b>	<b>246.355</b>	<b>237.324</b>	<b>248.781</b>	<b>239.090</b>	<b>255.422</b>	<b>267.700</b>	<b>251.064</b>	<b>285.918</b>	<b>281.448</b>	<b>292.685</b>	<b>264.761</b>	<b>259.355</b>	<b>249.768</b>
-davon Biomilch	28.755	28.281	30.375	28.752	31.679	34.681	32.482	36.748	36.688	38.040	33.944	30.315	29.400
-davon Heumilch	24.995	22.925	24.251	24.085	24.820	27.642	25.234	28.432	28.355	30.473	26.661	27.973	26.651
-davon Bioheumilch	13.878	13.521	15.071	14.508	15.224	16.125	15.140	17.305	17.459	19.191	16.125	16.287	15.139
-davon konventionell	178.727	172.597	179.084	171.745	183.699	189.252	178.208	203.433	198.946	204.981	188.031	184.780	178.578

Quelle: AMA

\* "Erstankäufer" ist ein Unternehmen oder eine Unternehmensgemeinschaft, die Milch bei Erzeugern kauft, um

- a) sie einem oder mehreren Sammel-, Verpackungs-, Lagerungs-, Kühlungs- oder Verarbeitungsvorgängen zu unterziehen, auch auf Vertragsbasis;
- b) sie an eines oder mehrere Unternehmen abzugeben, die Milch oder andere Milcherzeugnisse behandeln oder verarbeiten.

## 2. Zukauf und Versand an andere Mitgliedstaaten (in t)

	August			Jänner bis August		
	2018	2019	in %	2018	2019	in %
Versand an die Mitgliedstaaten	19.260	16.798	-12,8	222.936	167.733	-24,8
Zukauf aus den Mitgliedstaaten	6.695	6.677	-0,3	55.820	53.133	-4,8

## B) Produktion

### 1. Produktion (in t)

Produkt	August			Jänner bis August		
	2018	2019	%	2018	2019	%
Trinkmilch frisch	5.089	5.025	-1,3	42.931	40.191	-6,4
Trinkmilch ESL	29.299	28.370	-3,2	229.381	225.066	-1,9
UHT-Milch	29.006	32.800	13,1	262.707	249.248	-5,1
Mischtrunk	32.070	31.304	-2,4	231.246	239.557	3,6
Süßrahm	3.990	3.955	-0,9	33.442	31.793	-4,9
Sauerrahm	2.036	2.128	4,5	15.508	16.279	5,0
<b>Butter</b>	<b>2.651</b>	<b>2.539</b>	<b>-4,2</b>	<b>25.625</b>	<b>25.089</b>	<b>-2,1</b>
Hartkäse	3.101	3.699	19,3	31.946	34.890	9,2
Schnittkäse	5.641	4.894	-13,2	49.653	46.641	-6,1
Weichkäse	1.737	2.105	21,2	15.426	18.673	21,0
Frischkäse	2.328	2.292	-1,5	19.395	19.810	2,1
<b>Käse Gesamt</b>	<b>12.807</b>	<b>12.990</b>	<b>1,4</b>	<b>116.420</b>	<b>120.015</b>	<b>3,1</b>
Speisetopfen	2.664	2.526	-5,2	20.914	20.840	-0,4
Industrietopfen	59	53	-9,9	471	436	-7,4
<b>Topfen Gesamt</b>	<b>2.723</b>	<b>2.579</b>	<b>-5,3</b>	<b>21.385</b>	<b>21.276</b>	<b>-0,5</b>

Quelle: AMA Monatsmeldung

## 2. Qualitätsergebnisse der Anlieferungsmilch

Qualitätsergebnisse der Anlieferungsmilch Österreich						
Zeitraum	Milch ohne Q-Abzüge %	S-Klasse KZ<50.000 ZZ<250.000 %	Keimzahl		Somatische Zellen	
			1. Stufe KZ<100.000 %	2. Stufe KZ>100.000 %	1. Stufe ZZ<400.000 %	2. Stufe ZZ>400.000 %
Mär.18	99,43	90,59	9,08	0,33	9,20	0,21
Apr.18	99,52	89,37	10,27	0,36	10,41	0,22
Mai.18	99,69	87,73	11,98	0,29	12,17	0,10
Jun.18	99,32	84,05	15,50	0,45	15,57	0,38
Jul.18	99,11	82,47	17,10	0,43	16,95	0,58
Aug.18	98,90	79,58	19,94	0,48	19,65	0,78
Sep.18	99,01	83,45	16,11	0,43	15,89	0,65
Okt.18	99,27	87,08	12,58	0,34	12,46	0,46
Nov.18	99,44	88,57	11,08	0,35	11,08	0,34
Dez.18	99,40	90,25	9,31	0,44	9,39	0,36
Jan. 19	99,29	94,65	4,96	0,39	5,09	0,26
Feb.19	99,49	94,57	5,10	0,33	5,15	0,27
Mär.19	99,52	94,80	4,90	0,30	4,91	0,29
Apr.19	99,51	94,66	5,05	0,29	5,07	0,27
Mai.19	99,53	93,99	5,70	0,31	5,79	0,22
Jun.19	99,25	92,01	7,50	0,49	7,64	0,35
Jul.19	98,98	89,03	10,39	0,58	10,39	0,58
Aug.19	98,79	87,72	11,66	0,62	11,53	0,75

Quelle: AMA Monatsmeldung

## II PREISBERICHT ÖSTERREICH

### C) Erzeugermilchpreiserhebung ab Hof in EUR/100 kg

Milchpreiserhebung Österreich - Auszahlung August 2019															
auf Basis aller Inhaltstoffe, Durchschnitt aller Qualitäten und aller Milchsorten (alle Beträge in Cent)															
Grundpreis je kg	freiwillige Qualitäts- prämie je kg	Biomilch- zuschlag je kg	Heumilch- zuschlag je kg	Bio-Heu- milch Zuschlag je kg	je FE	Fettbez. je kg	je EE	EE-Bez. je kg	Qual. Abzüge je kg	Marketing- beiträge je kg	Sonst. Abzüge je kg	Milchpreis ab Hof nat. FGeh. je kg	Milchpreis ab Hof 3,7% FE 3,4% EE	Milchpreis ab Hof 4,2% FE 3,4% EE	Milchpreis ab Hof 4,0% FE 3,4% EE
6,24	2,00	1,17	0,47	0,91	3,10	12,59	3,74	12,58	0,07	0,34	0,12	35,45	34,48	36,03	35,41
Inkl. 13% UST												40,06	38,96	40,71	40,01

ÖSTERREICH Preis - Vergleich diverse Milchsorten (Netto)	Milchpreis ab Hof nat. FGeh. je kg	Milchpreis ab Hof 3,7% FE 3,4% EE	Milch- preis ab Hof 4,2% FE 3,4% EE	Milchpreis ab Hof 4,0% FE 3,4% EE
	konventionelle Milch	32,89	31,92	33,47
Heumilch	37,33	36,35	37,90	37,28
Biomilch	42,86	41,88	43,43	42,81
Bioheumilch	47,96	46,99	48,54	47,92

Die Werte der Fett- und Eiweißbezahlung auf Basis der tatsächlichen Inhaltsstoffe

4,06 FE

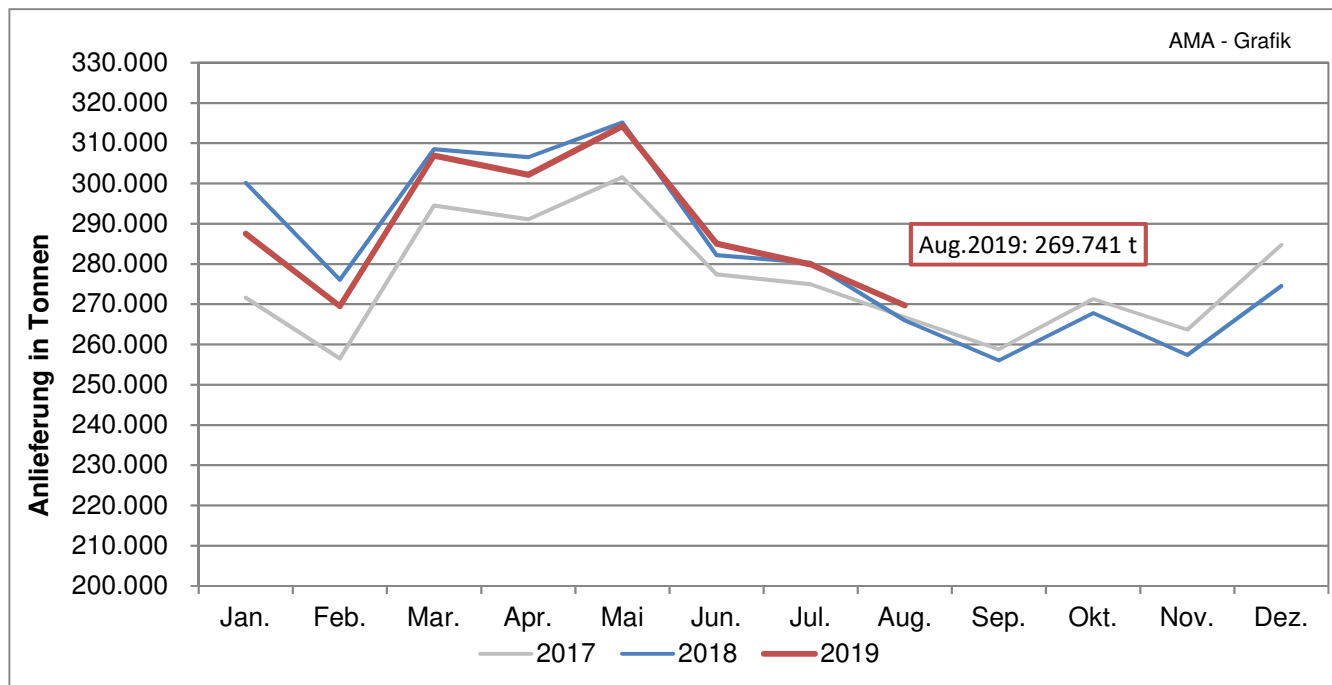
3,36 EE

Quelle: AMA Monatsmeldung



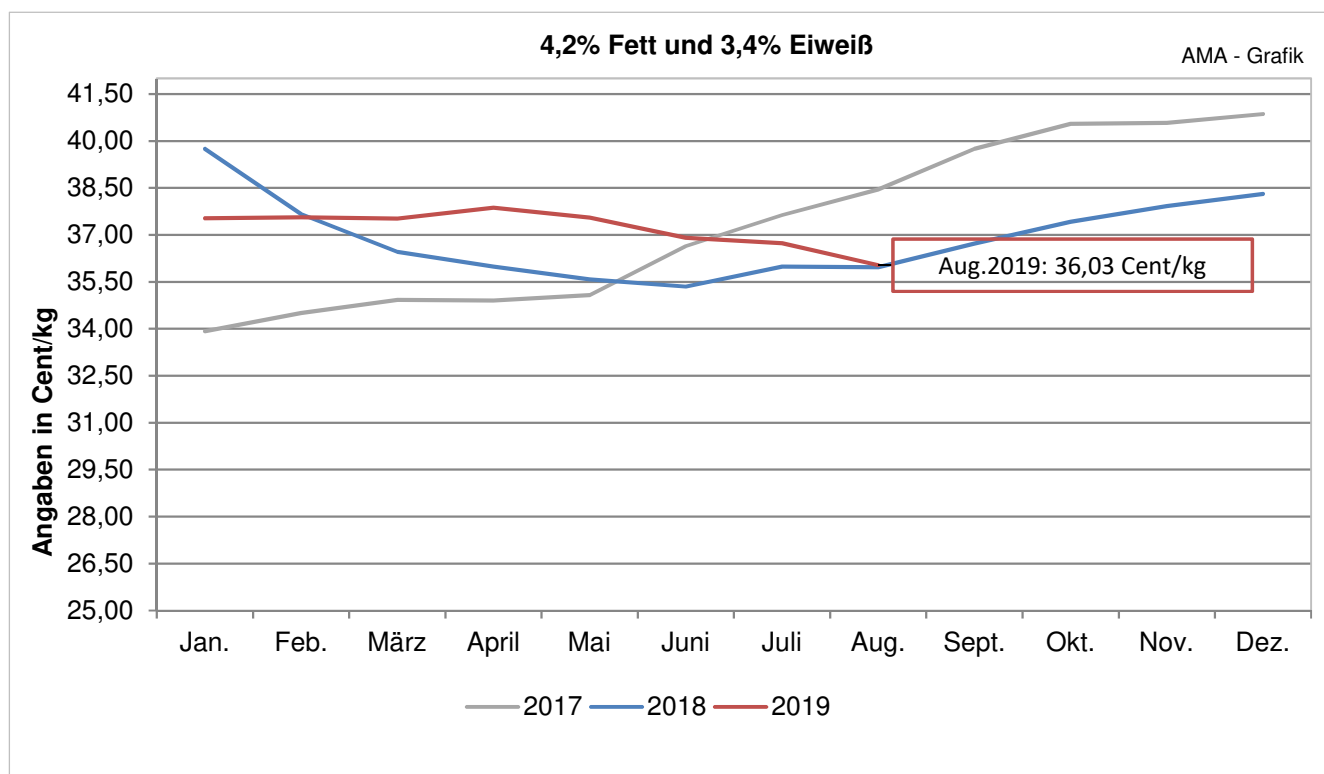
### III GRAFIKEN ÖSTERREICH

#### D) Milchanlieferung österreichischer Landwirte



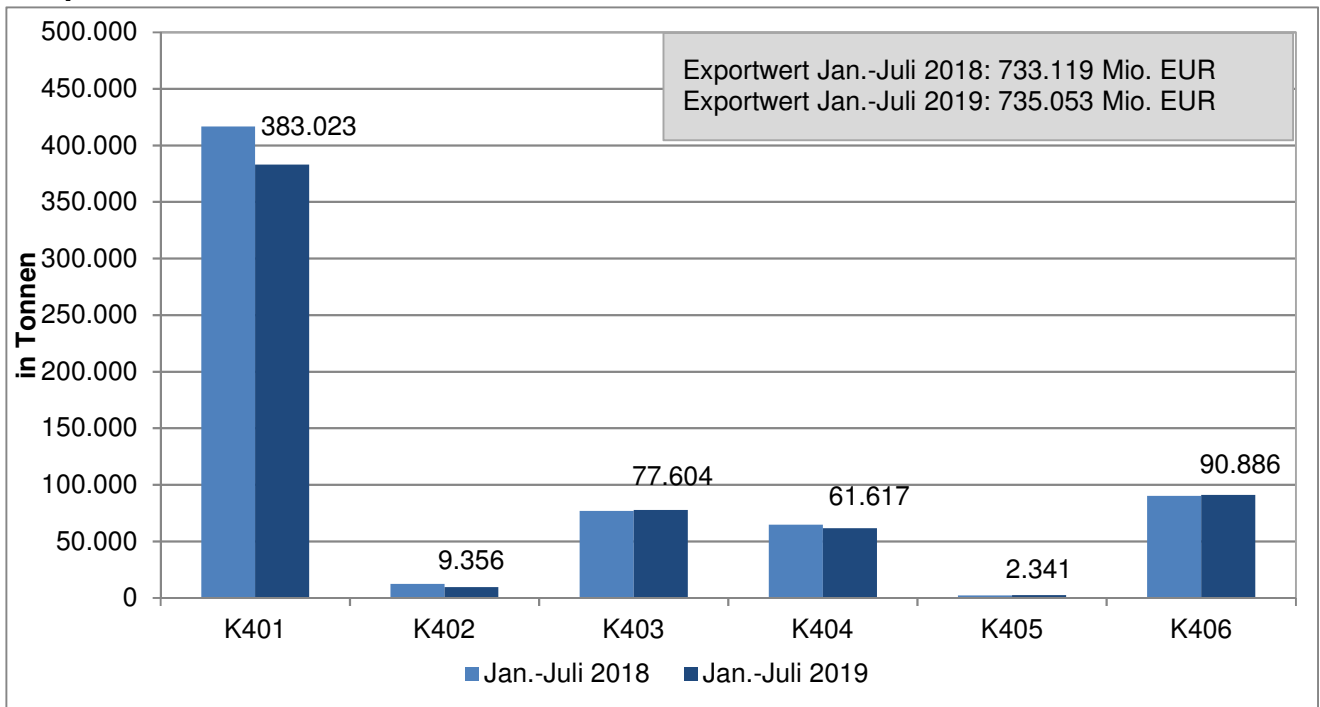
Quelle: AMA, monatliche Lieferantendaten

#### E) Erzeugermilchpreis – Österreich

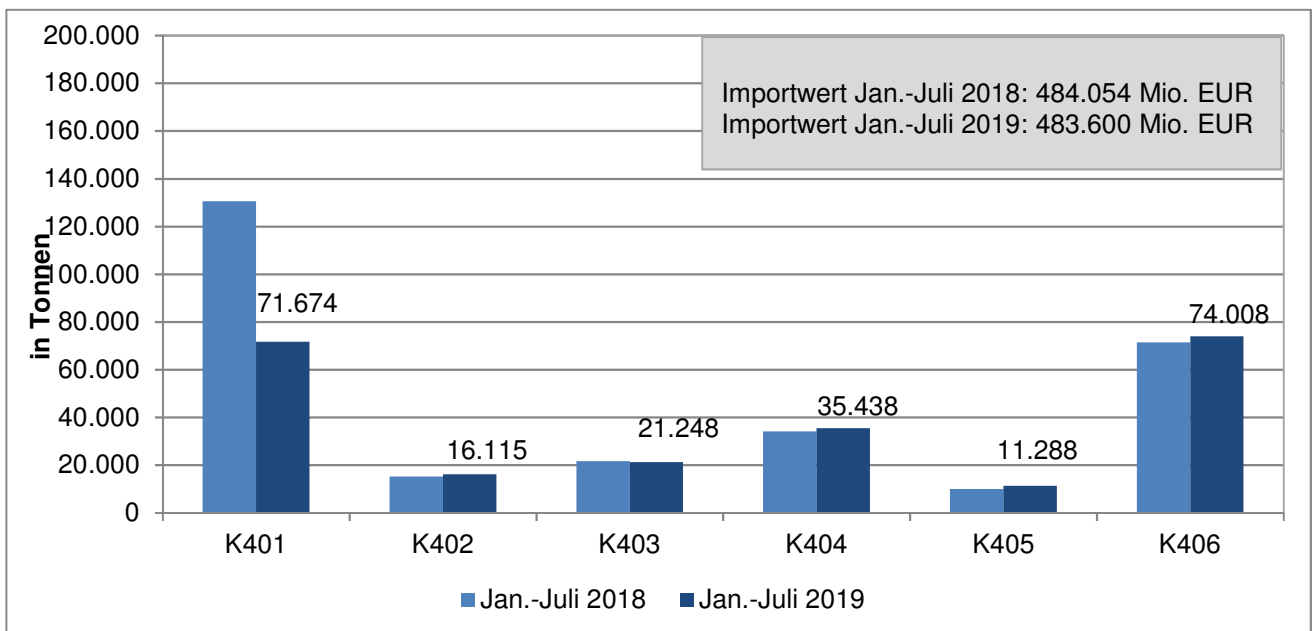


Quelle: AMA Monatsmeldung

## F) Exporte/Ausfuhren aus Österreich in alle Länder



## G) Importe/Einfuhren nach Österreich von allen Ländern



### Beschreibung der KN-Codes

K0401: Milch und Rahm, weder eingedickt noch mit Zusatz von Zucker oder anderen Süßmitteln

K0402: Milch und Rahm, eingedickt oder mit Zusatz von Zucker oder anderen Süßmitteln

K0403: Buttermilch, saure Milch bzw. Rahm, Joghurt, Kefir u. andere fermentierte od. gesäuerte Milch, einschl. Rahm, auch eingedickt od. aromatisiert, auch mit Zusatz von Zucker, anderen Süßmitteln, Früchten, Nüssen od. Kakao

K0404: Molke, auch eingedickt oder mit Zusatz von Zucker oder anderen Süßmitteln

K0405: Butter, einschl. entwässerte Butter u. Gele, u. andere Fettstoffe aus der Milch sowie Milchstreichfette

K0406: Käse und Topfen

Quelle: Statistik Austria

## IV MARKT UND PREISE INTERNATIONAL

### H) Erzeugermilchpreise ab Hof – Österreich im Vergleich mit Deutschland und Bayern in EUR/100 kg, exkl. Ust, 4,0 % Fett, 3,4 % Eiweiß

Monate	2018			2019		
	Österreich	Deutschland	Bayern	Österreich	Deutschland	Bayern
Jänner	39,30	35,52	37,48	36,91	33,81	35,50
Februar	37,22	33,37	36,51	36,94	33,69	35,44
März	35,86	32,73	35,37	36,90	33,48	35,36
April	35,37	32,22	34,12	37,25	33,27	35,04
Mai	34,96	32,15	34,01	36,93	32,98	34,46
Juni	34,73	32,66	34,26	36,29	32,85	34,12
Juli	35,38	33,33	34,55	36,11	32,69	33,86
August	35,36	34,02	34,78	35,41	32,60	33,82
September	36,10	34,68	35,29			
Oktober	36,80	35,12	35,76			
November	37,30	35,33	35,89			
Dezember	37,69	34,72	35,86			

Quelle: AMI, AMA Monatsmeldung

### I) Übersicht EU-Produktpreise 40. Kalenderwoche 2019

Produkt	EU- Durchschnittspreis in EUR/100 kg	% Vergleich zur Vorwoche	% Vergleich zum Vorjahr
Butter	368	-0,1	-27,0
Magermilchpulver	226	1,9	45,0
Vollmilchpulver	296	-0,2	7,0
Cheddar	308	--	-7,0
Edamer	309	0,2	-4,0
Gouda	310	-0,2	-3,0
Emmentaler	439	0,6	3,0
Molkepulver	73	0,7	-10,0

Quelle: CIRCA - EU Homepage

**J) Süddeutsche Butter- und Käse-Börse e.V. Kempten**
Amtliche Preisnotierungen vom 16. Oktober 2019

Preise in EUR/t	aktuelle Woche	Vorwoche	arithmet. Mittel	Tendenz
Vollmilchpulver (26 % Fett) 25 kg Sack	2970 – 3070	2970 – 3070	3020	→
Magermilchpulver 25 kg Sack	2330 – 2430	2320 – 2410	2380	↑
Magermilchpulver lose	2200 – 2250	2150 – 2200	2225	↑

Preise in EUR/t	aktuelle Woche	Vorwoche	arithmet. Mittel	Tendenz
Süßmolkepulver 25 kg Sack	840 – 910	820 – 910	875	↑
Süßmolkepulver lose	640 – 670	620 - 650	655	↑

Monatsdurchschnitt September 2019 (arithmetisches Mittel)

Preise in EUR/t, netto, ab Werk, Sprühware	September 2019	Veränderung zum Vormonat
Vollmilchpulver (26 % Fett, Lebensmittelqual., 25 kg Sack)	2952,50	↑
Magermilchpulver (Lebensmittelqual., 25 kg Sack)	2202,50	↑
Magermilchpulver (Futtermittelqual., lose)	2011,25	↑
Süßmolkepulver (Lebensmittelqual., 25 kg Sack)	826,25	↑
Süßmolkepulver (Futtermittelqual., lose)	597,50	↑

**Amtliche Notierungskommission für Schnittkäse, Hannover**
Amtliche Preisnotierungen vom 16. Oktober 2019

Preise in EUR/kg	aktuelle Woche	Vorwoche	Tendenz
Markenbutter, geformt, 250 g	3,84 – 3,92	3,84 – 3,92	→
Markenbutter, lose, 25 kg	3,60 – 3,75	3,60 – 3,75	→

Tagespreis in EUR/kg **	aktuelle Woche	Vorwoche	Tendenz
Gouda 48 %, Edamer 40 % Fett i.Tr., Block	2,95 – 3,20	2,95 – 3,20	→
Gouda 48 %, Edamer 40 % Fett i. Tr., Brot	3,00 – 3,25	3,00 – 3,25	→

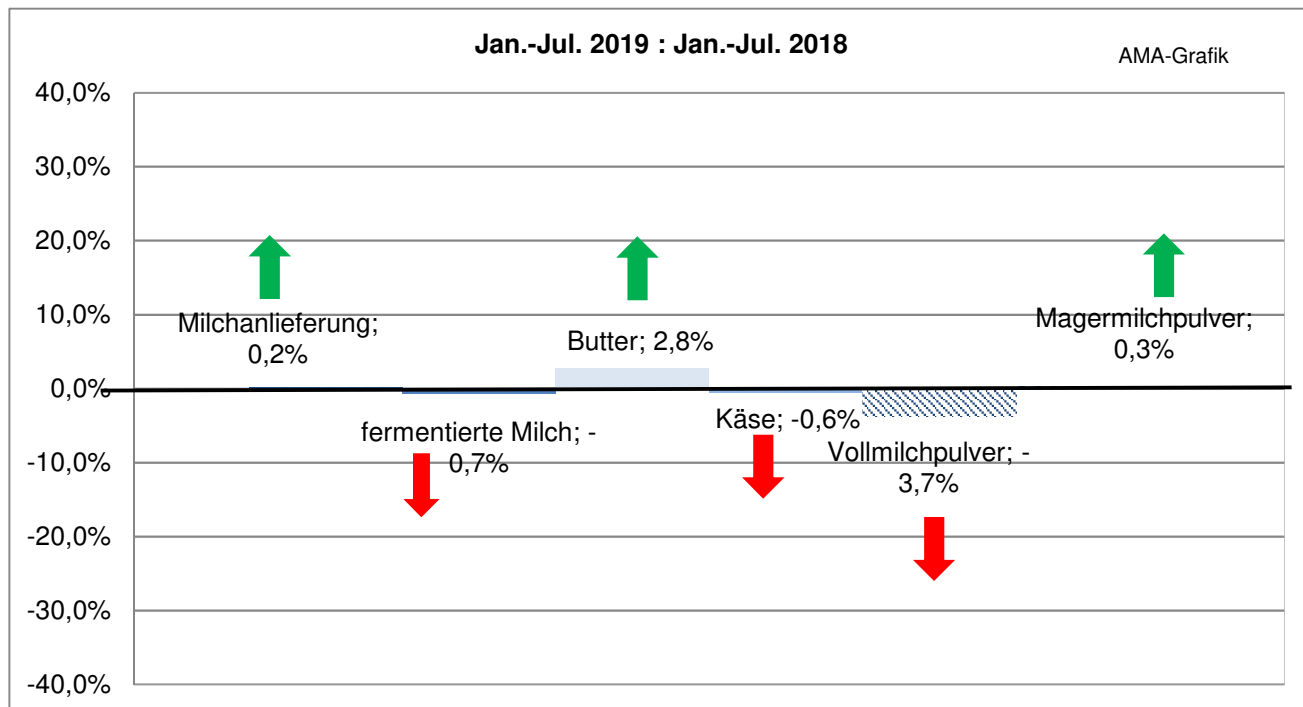
Fakturapreis in EUR/kg **	September 2019	Vormonat
Gouda 48 %, Edamer 40 % Fett i. Tr., Block	3,00 – 3,10	→

\*\* Kaufpreis des Handels netto, ab Werk, einschließlich Verpackung

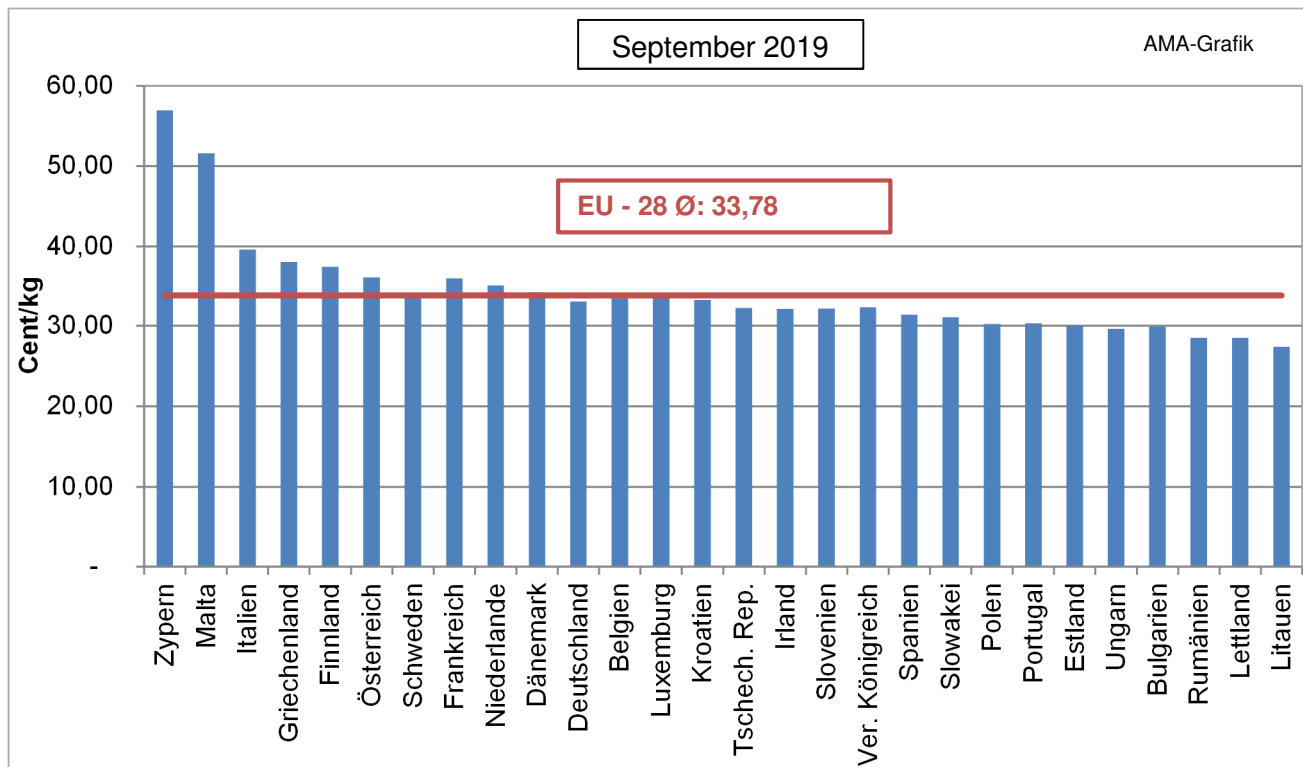
Quelle: [www.butterkaeseboerse.de](http://www.butterkaeseboerse.de)

## V GRAFIKEN INTERNATIONAL

### K) Anlieferungs-/Produktionsentwicklung EU-28



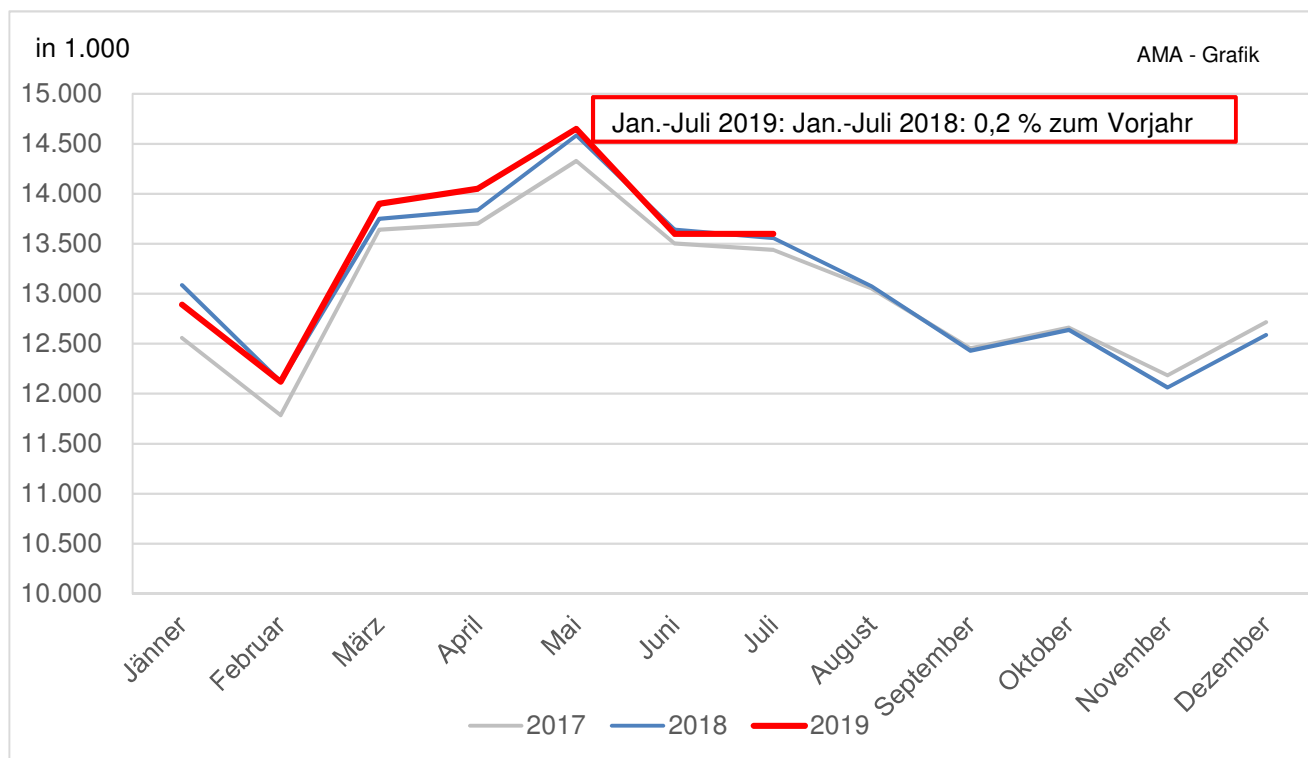
### L) Erzeugermilchpreise ab Hof - EU-28/ tatsächliche Inhaltsstoffe



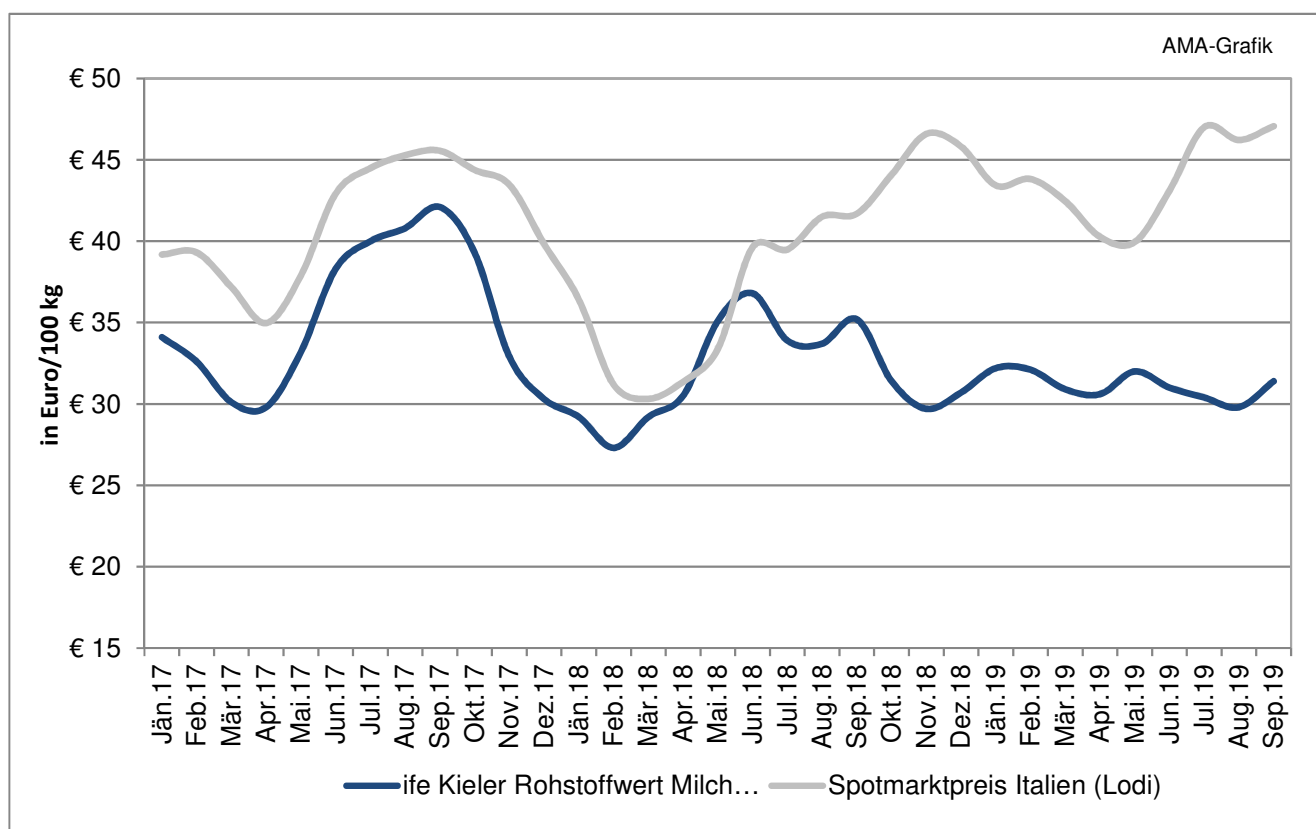
**ACHTUNG:** Aufgrund der verschiedenen Fett- bzw. Eiweißgehalte in den einzelnen Mitgliedstaaten ist eine direkte Vergleichbarkeit nicht möglich. Grafik enthält auch vorläufige und geschätzte Zahlen.

Quelle: CIRCA - EU Homepage

### M) EU- Milchanlieferung

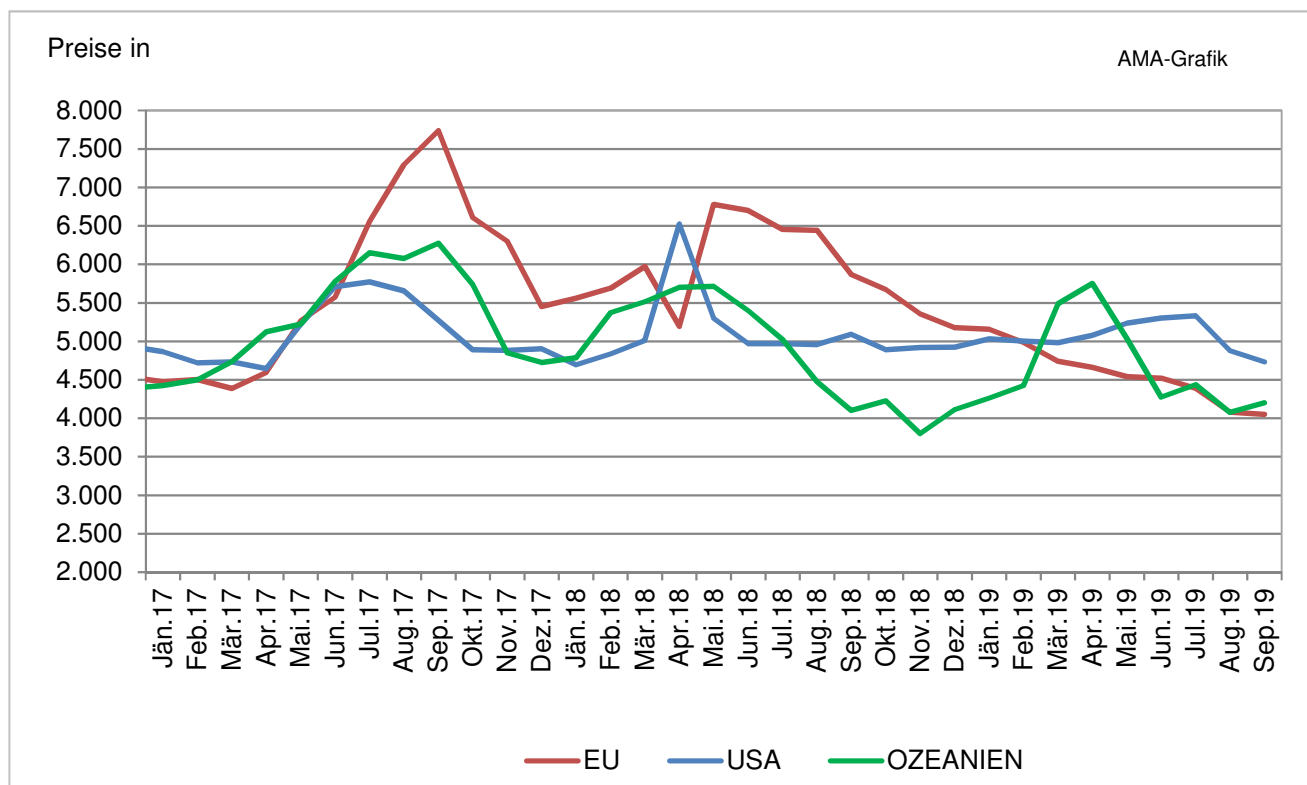


### N) Erzeugermilchpreisvergleich Kieler Rohstoffwert vs. Spotmarktpreis (Lodi)

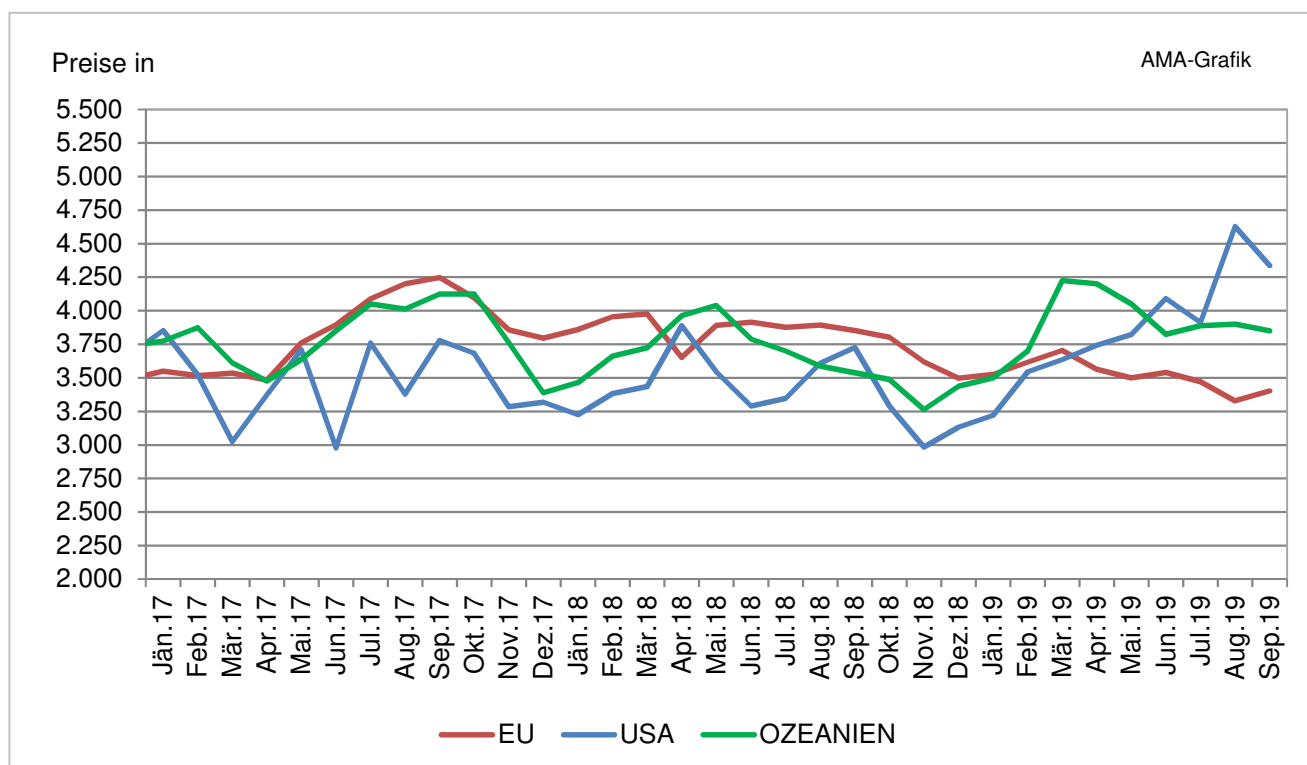


Quelle: CIRCA - EU Homepage

### O) Marktpreise Butter international

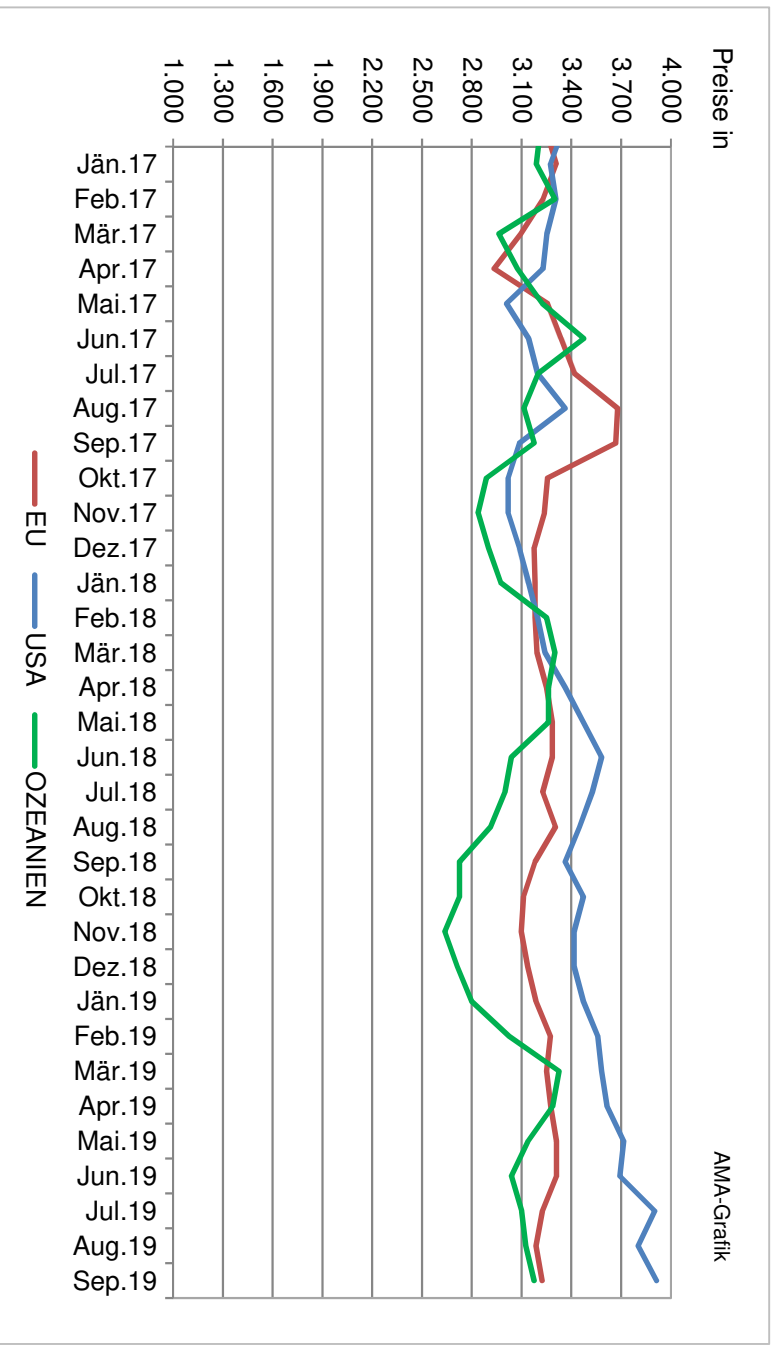


### P) Marktpreise Cheddar international

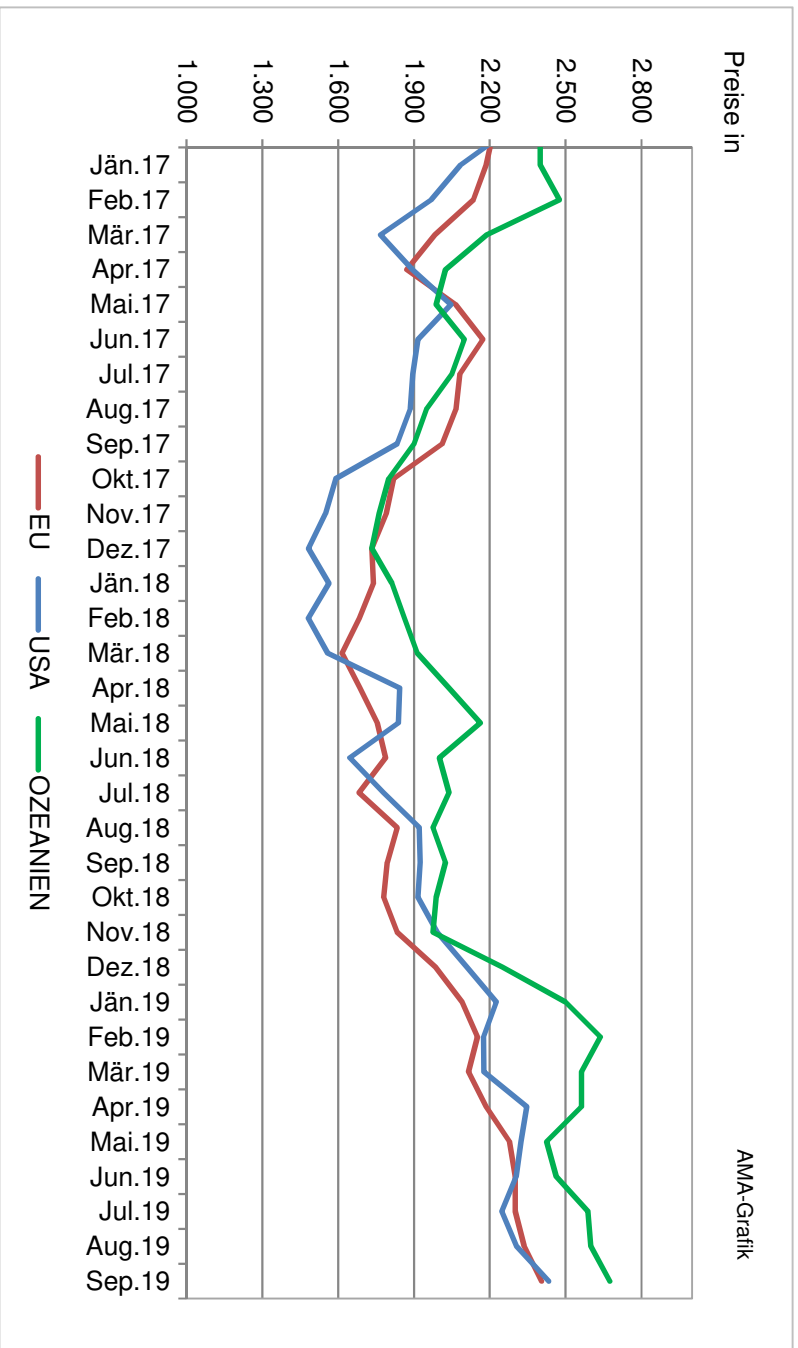


Quelle: CIRCA - EU Homepage

### Q) Marktpreise Vollmilchpulver international



### R) Marktpreise Magermilchpulver international

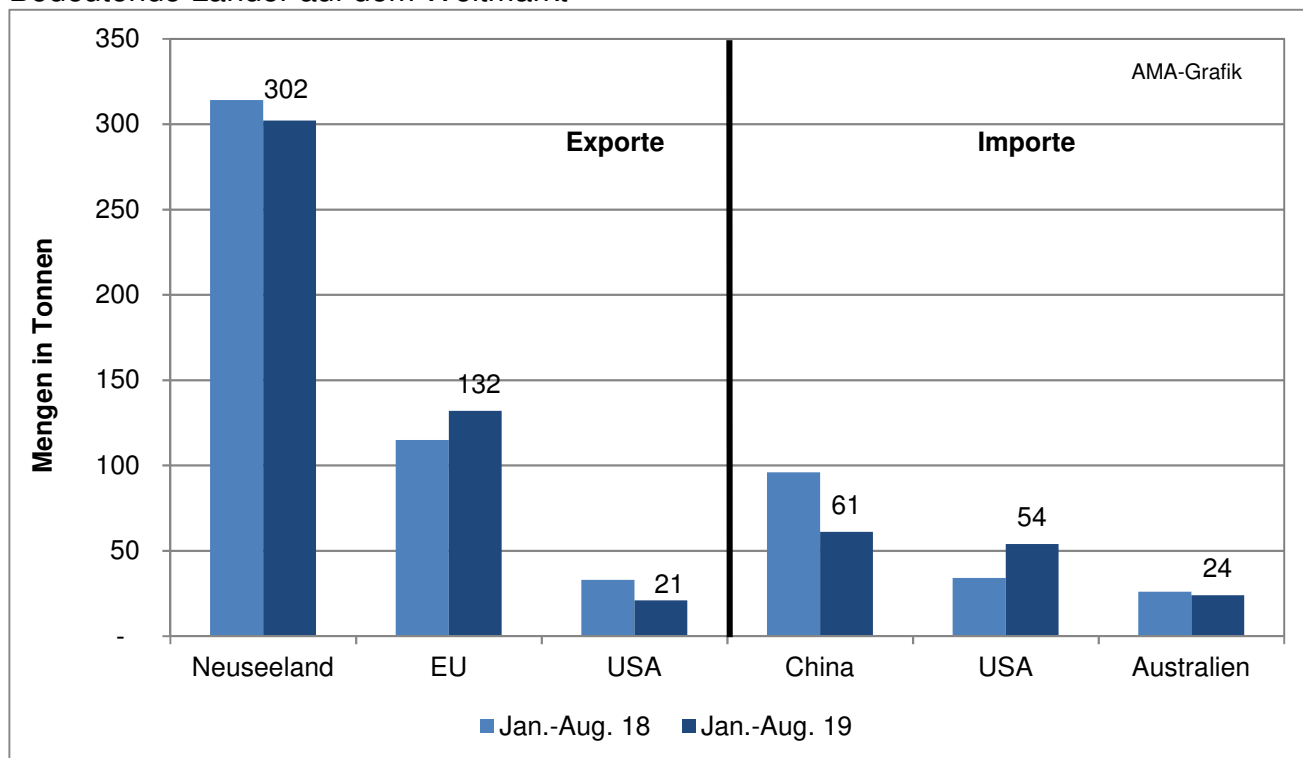


Quelle: CIRCA - EU Homepage



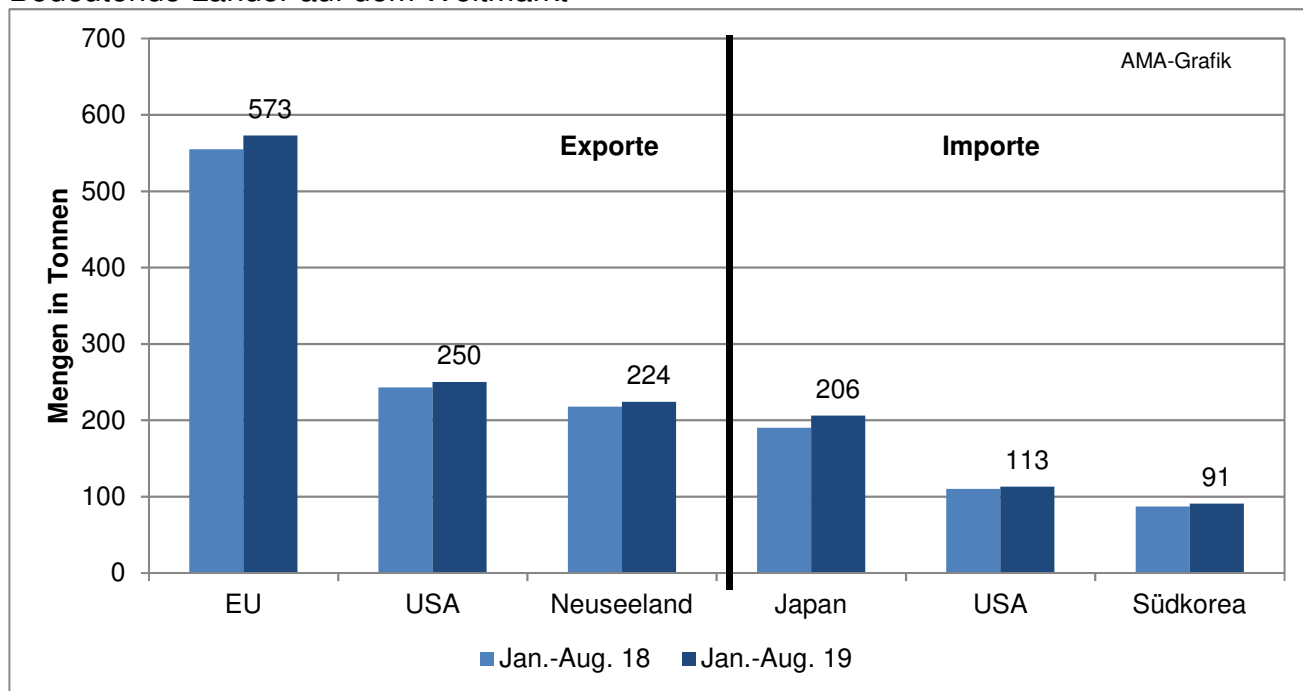
## S) Internationaler Handel - Butter

Bedeutende Länder auf dem Weltmarkt



## T) Internationaler Handel – Käse

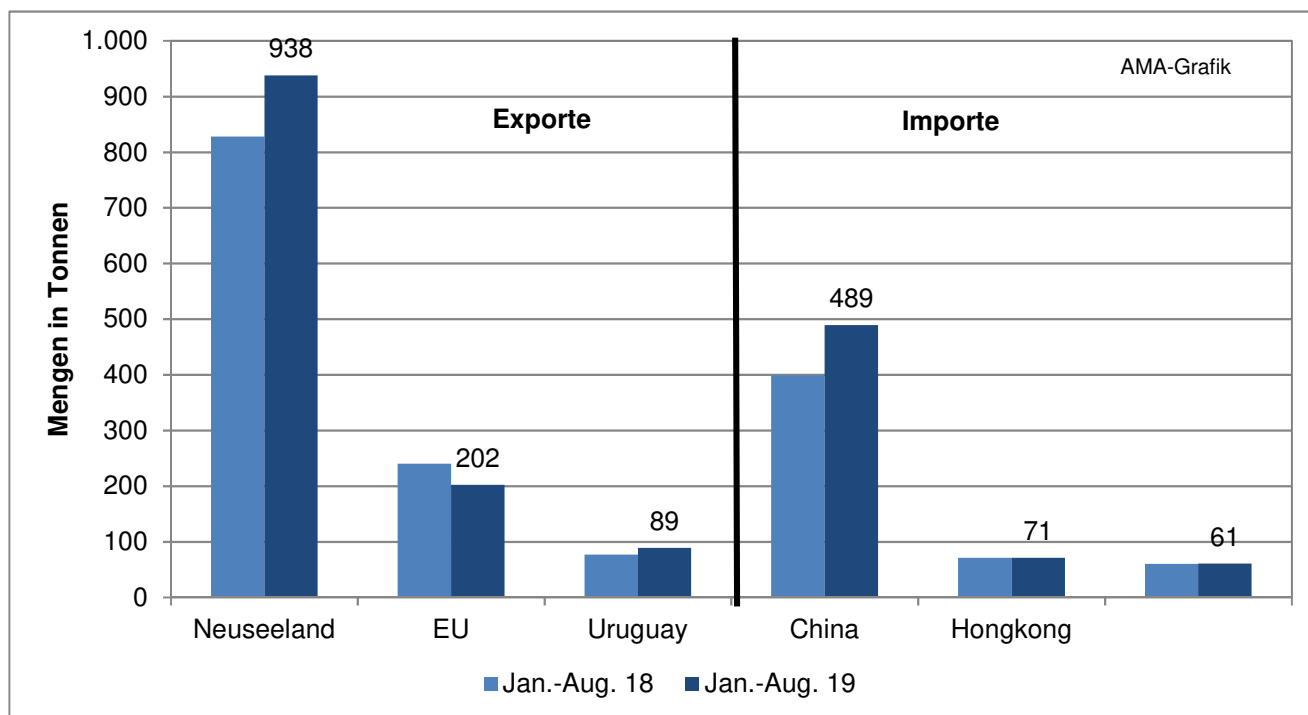
Bedeutende Länder auf dem Weltmarkt



Quelle: CIRCA - EU Homepage

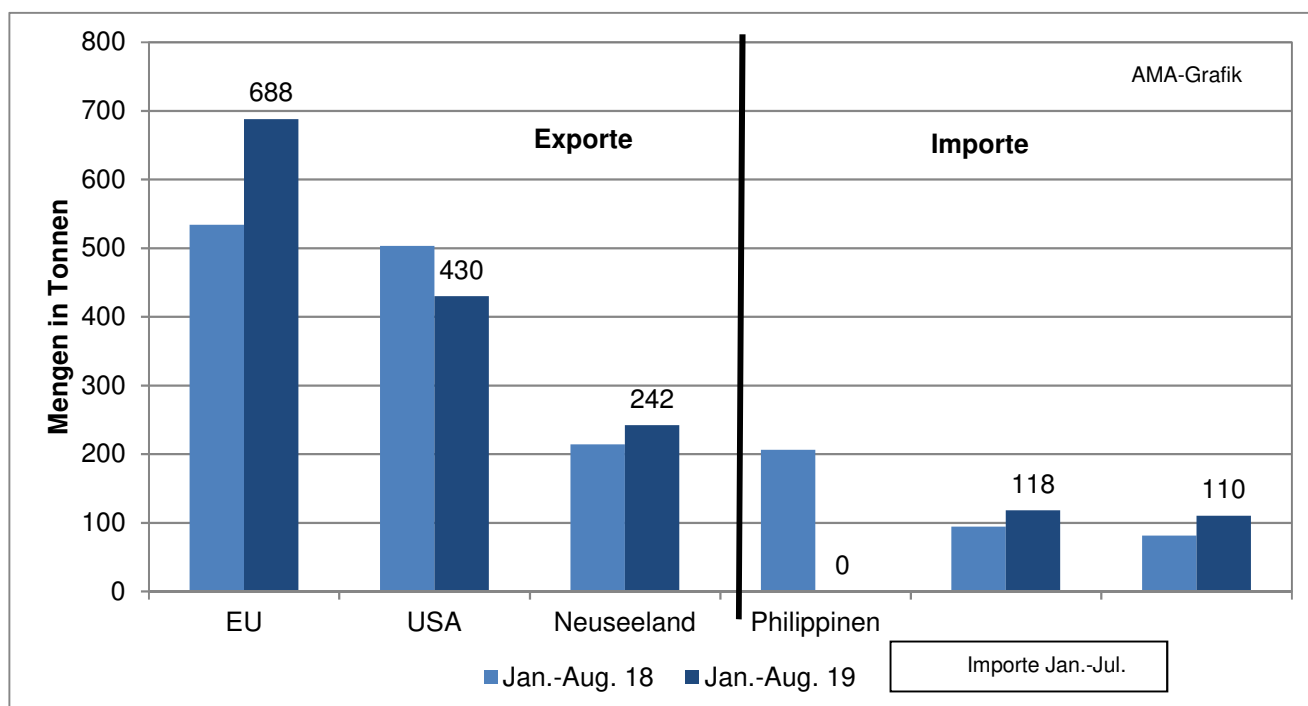
## U) Internationaler Handel – Vollmilchpulver

Bedeutende Länder auf dem Weltmarkt



## V) Internationaler Handel – Magermilchpulver

Bedeutende Länder auf dem Weltmarkt



Quelle: CIRCA - EU Homepage

Der Marktbericht Milch und Milchprodukte erscheint monatlich.

Dieser Bericht ist auf der Webseite der  
Agrarmarkt Austria ([www.ama.at](http://www.ama.at)) im Internet verfügbar.

Die nächste Ausgabe wird voraussichtlich Mitte November erscheinen.

### **Impressum**

Informationen gemäß § 5 E-Commerce Gesetz und Offenlegung gemäß § 25 Mediengesetz

Medieninhaber, Herausgeber, Vertrieb: Agrarmarkt Austria

Redaktion: GBI/Abt3 – Referat 8

Dresdner Straße 70

1200 Wien

UID-Nr.: ATU16305503

Telefon: +43 5 03151-324

Fax: +43 5 03151-396

E-Mail: [bereich.milch@ama.gv.at](mailto:bereich.milch@ama.gv.at)

Vertretungsbefugt:

Dipl.-Ing. Günter Griesmayr, Vorstandsvorsitzender und Vorstand für den Geschäftsbereich II

Dr. Richard Leutner, Vorstand für den Geschäftsbereich I

Die Agrarmarkt Austria ist eine gemäß § 2 AMA-Gesetz 1992, BGBl. Nr. 376/1992, eingerichtete juristische Person öffentlichen Rechts, deren Aufgaben im § 3 festgelegt sind. Sie unterliegt gemäß § 25 AMA-Gesetz der Aufsicht der Bundesministerin für Nachhaltigkeit und Tourismus.

Hersteller: Eigendruck

Bildnachweis: Agrarmarkt Austria

Verlagsrechte: Die in dieser Broschüre veröffentlichten Beiträge sind urheberrechtlich geschützt. Alle Rechte sind vorbehalten. Nachdruck und Auswertung der von der ARARMARKT AUSTRIA erhobenen Daten sind mit Quellenangabe gestattet. Alle Angaben ohne Gewähr.

Im Sinne des Gleichheitsgrundsatzes haben die Ausführungen in gleicher Weise für Frauen und Männer Geltung.