



**AMA**  
AgrarMarkt *Austria*

K-Ö  
Gemäß des § 3 Abs. 1 des AMA-Gesetzes 1992 (BGBl. Nr. 376/1992 i. d. g. F.)  
Zertifiziertes Qualitätsmanagement-System nach ÖNORM EN ISO 9001 REG. Nr. 01537/0  
Zertifiziertes Informationssicherheits-Managementsystem nach ÖNORM ISO/IEC 27001 REG Nr. 35/0  
Zertifiziertes Umweltmanagement-System nach EMAS REG Nr. AT-000680 und ÖNORM EN ISO 14001 REG Nr. 02982/0

[www.ama.at](http://www.ama.at)

Dresdner Straße 70, 1200 Wien



# Marktbericht

MILCH UND MILCHPRODUKTE | Juli 2024

7. AUSGABE 2024

Marktübersicht  
Markt Österreich  
Preisbericht Österreich  
Markt und Preise International

<b>I.....</b>	<b><u>MARKTÜBERSICHT</u></b>	<b>3</b>
A)	Milchanlieferung .....	5
B)	Produktion .....	6
<b>II.....</b>	<b>PREISBERICHT ÖSTERREICH.....</b>	<b>8</b>
C)	Erzeugermilchpreiserhebung ab Hof.....	8
<b>III.....</b>	<b>GRAFIKEN ÖSTERREICH</b>	<b>9</b>
D)	Milchanlieferung .....	9
E)	Erzeugermilchpreis – Österreich .....	9
F)	Exporte/Ausfuhren aus Österreich in alle Länder .....	10
G)	Importe/Einfuhren nach Österreich von allen Ländern.....	10
<b>IV.....</b>	<b>MARKT UND PREISE INTERNATIONAL.....</b>	<b>11</b>
H)	Erzeugermilchpreise – Österreich, Deutschland und Bayern .....	11
I)	Übersicht EU-Produktpreise.....	11
J)	Private Lagerhaltung EU.....	12
K)	Süddeutsche Butter- und Käse-Börse e.V. Kempten.....	13
<b>V.....</b>	<b>GRAFIKEN INTERNATIONAL</b>	<b>14</b>
L)	Anlieferungs-/Produktionsentwicklung EU-28.....	14
M)	Erzeugermilchpreise ab Hof - EU-28, tatsächliche Inhaltsstoffe... ..	14
N)	EU - Milchanlieferung.....	15
O)	Kieler Rohstoffwert vs. Spotmarktpreis (Lodi).....	15
P)	Marktpreise Butter.....	16
Q)	Marktpreise Cheddar.....	16
R)	Marktpreise Vollmilchpulver.....	17
S)	Marktpreise Magermilchpulver.....	17
T)	Internationaler Handel Butter.....	18
U)	Internationaler Handel Käse.....	18
V)	Internationaler Handel Vollmilchpulver.....	19
W)	Internationaler Handel Magermilchpulver.....	19

**Nachträgliche Änderungen werden im Marktbericht nicht berücksichtigt!**

## I MARKTÜBERSICHT

### **Heimischer Erzeugermilchpreis erstmals über Vorjahresniveau**

Im Juli sank der heimische Erzeugermilchpreis für GVO-freie Rohmilch auf 48,99 ct/kg. Das bedeutet einen Rückgang von 0,21 ct/kg gegenüber dem Vormonat (Durchschnitt aller Qualitäten, Milchsorten und Inhaltsstoffe). Der Erzeugermilchpreis lag aber erstmals wieder über dem Vorjahresniveau mit einem knappen Plus von 0,25 ct knapp (48,74 ct/kg).

Für August 2024 rechnet die AMA mit einem Anstieg der Auszahlungspreise auf 49,50 ct/kg (Durchschnitt aller Qualitäten und Inhaltsstoffe).

### **EU-Rohmilchpreis im Aufwind**

Die europäischen Auszahlungspreise zogen im Juli auf 46,28 ct/kg an (Basis natürlicher Fett- und Eiweißgehalt). Das ist ein Anstieg von 0,4 % gegenüber Juni. Das Niveau des Vorjahres wurde deutlich übertroffen (+5,8 %) und der Vorsprung zum Vorjahresmonat konnte somit weiter ausgebaut werden.

Die großen Erzeugerländer meldeten mit Ausnahme von Italien (-2,1 %) spürbar gestiegene Auszahlungspreise gegenüber Juli 2023. Das Milchgeld der deutschen Milcherzeuger lag um 13 % höher als vor zwölf Monaten. Deutliche Zuwächse wurden auch aus Irland (+13,8 %), den Niederlanden (+11 %) und Polen (+8,8 %) gemeldet. Das Preisniveau in Frankreich stieg hingegen nur moderat (+1,4 %). Für August 2024 rechnet die EU-Kommission mit einer weiteren Aufwärtsentwicklung der Erzeugermilchpreise auf 46,82 ct/kg (+1,2 %).

### **Saisonal rückläufige Milchanlieferung**

Nach der Milchspitze im Mai mit einer Gesamtanlieferung von 333.429 t ging das Angebot in den letzten beiden Monaten wieder sukzessive zurück. Die hohen Temperaturen und der damit verbundene Hitzestress führten zu einer abnehmenden Milchleistung. In Summe lieferten die Milcherzeuger im Juli 292.861 t Rohmilch an, rund 17.000 t wurden von Molkereien in anderen Mitgliedsländern übernommen. Die österreichischen Molkereien und Käsereien erfasseten im Berichtsmonat insgesamt 275.745 t Rohmilch. Die Anlieferung von Juli 2023 konnte leicht übertroffen werden. Von der gesamten angelieferten Rohmilchmenge entfielen 24.839 t auf Heumilch, 30.972 t auf Biomilch und 17.132 t auf Bioheumilch. Der Anteil an der gesamten Bio-Milch reduzierte sich auf 17,4 %.

## Rückläufige Milchanlieferung in der EU: Zahlen zeigen Abwärtstrend

Im Juni fiel die europäische Milchanlieferung nach dem Höchststand im Mai (13.493 t) auf insgesamt 12.686 t ab. Das ist ein Rückgang von 6 %, das Milchangebot lag damit aber noch knapp über dem Vorjahresmonat (+0,9 %). Die EU-Anlieferung war im ersten Halbjahr nur geringfügig höher als im Vorjahr, mit einem moderaten Plus von 0,4 % (schaltjahrbereinigt). Von den großen Erzeugerländern meldete Polen das größte Plus (+4,1 %). Italien (+1,4 %) und Frankreich (+0,8 %) verzeichneten ein moderates Wachstum. 3,5 % der gesamten Milchanlieferung im Juni entfielen auf Biomilch. Deutschland und Frankreich waren mit einer Anlieferung von 130.000 t bzw. 107.000 t biologisch erzeugter Milch die wichtigsten EU-Produzenten. Österreich nahm mit 50.400 t nach Dänemark den vierten Platz ein.

Branchenvertreter erwarten für die kommenden Monate eine abgeschwächte EU-Milchmenge in Nordwesteuropa. Wichtige EU-Erzeugerländer wie die Niederlande und Irland meldeten zuletzt ein rückläufiges Angebot im Vergleich zum Vorjahr. Neben der geringeren Milchleistung aufgrund der hohen Temperaturen könnte auch die Ausbreitung der Blauzungkrankheit das Milchangebot beeinträchtigen.

Die globalen Milchlieferungen der fünf größten Exportregionen – EU-27, USA, Neuseeland, Argentinien und Australien – gingen im ersten Halbjahr um 0,6 % zurück im Vergleich zum Vorjahr (schalttagbereinigt).

## Markindikatoren deuten auf steigende Erzeugerpreise hin

Einige Indikatoren weisen darauf hin, dass der heimische Milchpreis Aufwind bekommen könnte. Der [italienische Spotmilchpreis](#) kletterte im September auf 65,86 ct. Das ist eine Steigerung um 26 % gegenüber dem Vorjahr. Dieser Preis, der stark vom aktuellen Angebot und Nachfrage beeinflusst wird, hat eine hohe Relevanz für den gesamten europäischen Markt. Der [Kieler Rohstoffwert](#), dem Erlöse aus deutscher Butter und Magermilchpulver zugrunde liegen, näherte sich im August der 50-Cent-Marke und zeigt weiterhin einen Aufwärtstrend. Die internationalen Preisnotierungen für Molkereiprodukte zogen ebenfalls an, was auf einen Anstieg der Importnachfrage und knappe Lagerbestände in den wichtigsten Erzeugerregionen hinweist. Der [FAO-Milchpreisindex](#) stieg im August auf 130,6 Punkte. Damit lag er höher als im Juli (+2,2 %) bzw. als im Vorjahresmonat (+14,2 %).

Zudem steigen die Milchinhaltsstoffe wie Fett und Eiweiß ab September saisonbedingt an, was sich in einer entsprechenden Vergütung im Milchpreis niederschlagen wird.

## A) Milchanlieferung

### 1. Milchanlieferung (in t)

Die Bundesländeraufschlüsselung erfolgt nach dem Standort der Lieferanten

Bundesland	Jul.23	Aug.23	Sep.23	Okt.23	Nov.23	Dez.23	Jan.24	Feb.24	Mär.24	Apr.24	Mai.24	Jun.24	Jul.24
Burgenland	1.971	1.909	1.756	1.803	1.727	1.844	1.971	1.964	2.164	2.120	2.171	1.961	1.860
Niederösterreich	59.691	57.784	55.045	55.946	53.587	57.083	59.908	58.916	64.296	63.296	65.183	61.039	60.486
Oberösterreich	100.659	97.321	92.556	94.494	89.865	95.114	99.193	97.373	105.871	104.498	107.909	101.403	101.209
Salzburg	28.729	27.281	27.486	29.856	29.203	31.311	33.536	32.741	35.795	36.193	36.531	31.074	29.020
Steiermark	46.065	44.433	42.328	42.821	39.987	42.494	45.116	44.633	49.167	48.648	50.376	46.309	45.592
Kärnten	16.581	15.699	15.167	15.708	14.879	16.314	17.542	17.355	19.257	18.827	19.169	17.165	16.695
Tirol	26.541	23.198	22.456	26.629	27.694	31.660	34.594	34.237	37.732	37.034	36.552	30.171	26.774
Vorarlberg	11.290	10.803	11.686	13.150	12.694	13.815	14.525	14.517	15.912	15.854	15.538	12.065	11.225
<b>Milchanlieferung österreichischer Landwirte</b>	<b>291.526</b>	<b>278.429</b>	<b>268.480</b>	<b>280.407</b>	<b>269.636</b>	<b>289.635</b>	<b>306.385</b>	<b>301.736</b>	<b>330.194</b>	<b>326.471</b>	<b>333.429</b>	<b>301.187</b>	<b>292.861</b>
-davon an Molkereien in anderen MS	25.188	24.077	22.900	22.928	22.699	24.127	17.130	16.723	18.246	17.934	18.404	17.184	17.116
<b>-davon an österreichische Erstkäufer*</b>	<b>266.338</b>	<b>254.352</b>	<b>245.580</b>	<b>257.479</b>	<b>246.937</b>	<b>265.508</b>	<b>289.255</b>	<b>285.013</b>	<b>311.948</b>	<b>308.537</b>	<b>315.025</b>	<b>284.003</b>	<b>275.745</b>
-davon Biomilch	28.642	27.477	27.472	29.510	27.929	31.382	32.718	32.167	37.532	37.187	37.808	32.109	30.972
-davon Heumilch	25.967	22.799	20.667	21.941	21.326	22.827	23.989	23.804	26.088	26.451	27.465	27.140	24.839
-davon Bioheumilch	16.770	15.947	15.768	17.357	16.378	17.433	18.782	18.509	20.142	20.771	21.348	18.304	17.132
-davon konventionell	194.959	188.129	181.674	188.671	181.304	193.866	213.766	210.533	228.186	224.128	228.404	206.450	202.802

\* "Erstkäufer" ist ein Unternehmen oder eine Unternehmensgemeinschaft, die Milch bei Erzeugern kauft, um

- sie einem oder mehreren Sammel-, Verpackungs-, Lagerungs-, Kühlungs- oder Verarbeitungsvorgängen zu unterziehen, auch auf Vertragsbasis;
- sie an Unternehmen abzugeben, die Milch behandeln, verarbeiten oder weiterverkaufen.

Quelle: AMA

## 2. Zukauf und Versand an andere Mitgliedstaaten (in t)

	Juli			Jänner bis Juli		
	2023	2024	in %	2023	2024	in %
Versand an die Mitgliedstaaten	12.963	20.036	54,6	111.041	167.761	51,1
Zukauf aus den Mitgliedstaaten	5.858	6.327	8,0	43.884	50.134	14,2

Quelle: AMA Monatsmeldung

## B) Produktion

### 1. Produktion (in t)

Produkt	Juli			Jänner bis Juli		
	2023	2024	%	2023	2024	%
Trinkmilch frisch	3.257	3.528	8,3	25.630	23.940	-6,6
Trinkmilch ESL	23.162	23.813	2,8	176.188	171.040	-2,9
UHT-Milch	27.830	25.527	-8,3	226.361	217.417	-4,0
Mischtrunk	35.514	41.874	17,9	235.876	262.625	11,3
Süßrahm	4.012	4.010	-0,1	28.001	27.439	-2,0
Sauerrahm	2.048	2.248	9,8	14.783	14.845	0,4
<b>Butter</b>	<b>2.459</b>	<b>2.414</b>	<b>-1,8</b>	<b>21.523</b>	<b>20.207</b>	<b>-6,1</b>
Hartkäse	3.301	4.016	21,7	29.854	32.342	8,3
Schnittkäse	7.017	6.872	-2,1	50.066	50.452	0,8
Weichkäse	2.481	2.295	-7,5	17.783	16.208	-8,9
Frischkäse	3.402	3.869	13,7	23.012	25.709	11,7
<b>Käse Gesamt</b>	<b>16.201</b>	<b>17.052</b>	<b>5,3</b>	<b>120.166</b>	<b>124.710</b>	<b>3,8</b>
Speisetopfen	2.283	2.525	10,6	16.459	17.013	3,4
Industrietopfen	25	26	5,6	169	171	1,1
<b>Topfen Gesamt</b>	<b>2.308</b>	<b>2.551</b>	<b>10,5</b>	<b>16.416</b>	<b>17.184</b>	<b>4,7</b>

Quelle: AMA Monatsmeldung

### 2. Pulverproduktion (in t)

Produkt	Juli			Jänner bis Juli		
	2023	2024	%	2023	2024	%
Vollmilchpulver	176	9	-94,8	1.214	883	-27,2
Magermilchpulver	415	549	32,4	3.498	3.335	-4,7
Molkepulver	2.943	3.123	6,1	20.106	19.676	-2,1

Quelle: AMA

### 3. Qualitätsergebnisse der Anlieferungsmilch

Qualitätsergebnisse der Anlieferungsmilch Österreich						
Zeitraum	Milch ohne Q-Abzüge %	S-Klasse	Keimzahl		Somatische Zellen	
		KZ<50.000 ZZ<250.000 %	1. Stufe KZ<100.000 %	2. Stufe KZ>100.000 %	1. Stufe ZZ<400.000 %	2. Stufe ZZ>400.000 %
Juli 2023	98,66	88,79	10,38	0,83	10,50	0,70
August	98,79	87,00	12,41	0,59	12,27	0,73
September	98,74	86,82	12,70	0,48	12,36	0,81
Oktober	99,07	88,89	10,70	0,41	10,46	0,65
November	99,26	91,63	7,99	0,38	7,86	0,51
Dezember	99,36	93,19	6,43	0,38	6,45	0,35
Jänner	99,37	93,93	5,63	0,44	5,75	0,32
Februar	99,40	93,67	5,95	0,38	6,05	0,28
März	99,44	93,60	6,04	0,36	6,12	0,28
April	99,42	93,35	6,30	0,35	6,33	0,32
Mai	99,26	92,08	7,45	0,47	7,48	0,44
Juni	99,15	90,02	9,46	0,52	9,58	0,40
Juli 2024	98,78	87,40	11,82	0,77	11,99	0,60

Quelle: AMA Monatsmeldung



## II PREISBERICHT ÖSTERREICH

### C) Erzeugermilchpreiserhebung ab Hof in EUR/100 kg

Milchpreiserhebung Österreich - Auszahlung Juli 2024															
auf Basis aller Inhaltstoffe, Durchschnitt aller Qualitäten und aller Milchsorten (alle Beträge in Cent)															
Grundpreis	freiwillige Qualitätsprämie	Biomilch-zuschlag	Heumilch-zuschlag	Bio-Heumilch Zuschlag	je FE	Fettbez.	je EE	EE-Bez.	Qual. Abzüge	Marketing-beiträge	Sonst. Abzüge	Milchpreis ab Hof nat. FGeh.	Milchpreis ab Hof 3,7% FE 3,4% EE	Milchpreis ab Hof 4,2% FE 3,4% EE	Milchpreis ab Hof 4,0% FE 3,4% EE
je kg	je kg	je kg	je kg	je kg	je kg	je kg	je kg	je kg	je kg	je kg	je kg	je kg	je kg	je kg	je kg
22,74	2,24	0,83	0,37	0,81	2,84	11,43	3,29	10,99	0,06	0,27	0,10	48,99	48,26	49,68	49,11
Inkl. 13% UST												55,36	54,53	56,13	55,49

ÖSTERREICH				
Preis - Vergleich diverse Milchsorten (Netto)				
	Milchpreis ab Hof nat. FGeh.	Milchpreis ab Hof 3,7% FE 3,4% EE	Milchpreis ab Hof 4,2% FE 3,4% EE	Milchpreis ab Hof 4,0% FE 3,4% EE
	je kg	je kg	je kg	je kg
konventionelle Milch	46,98	46,24	47,66	47,10
Heumilch	51,11	50,37	51,79	51,23
Biomilch	54,33	53,60	55,02	54,45
Bioheumilch	60,08	59,35	60,77	60,20

Die Werte der Fett- und Eiweißbezahlung auf Basis der tatsächlichen Inhaltsstoffe

4,02 FE

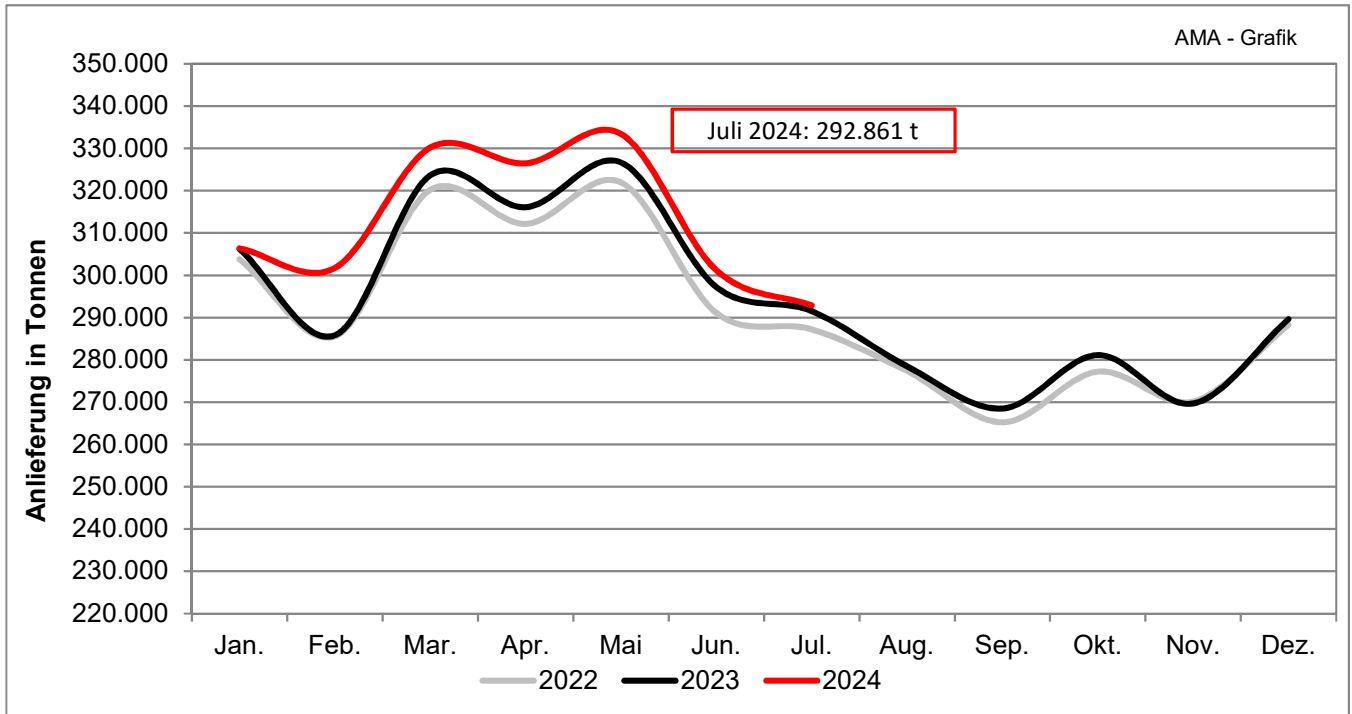
3,34 EE

Quelle: AMA Monatsmeldung



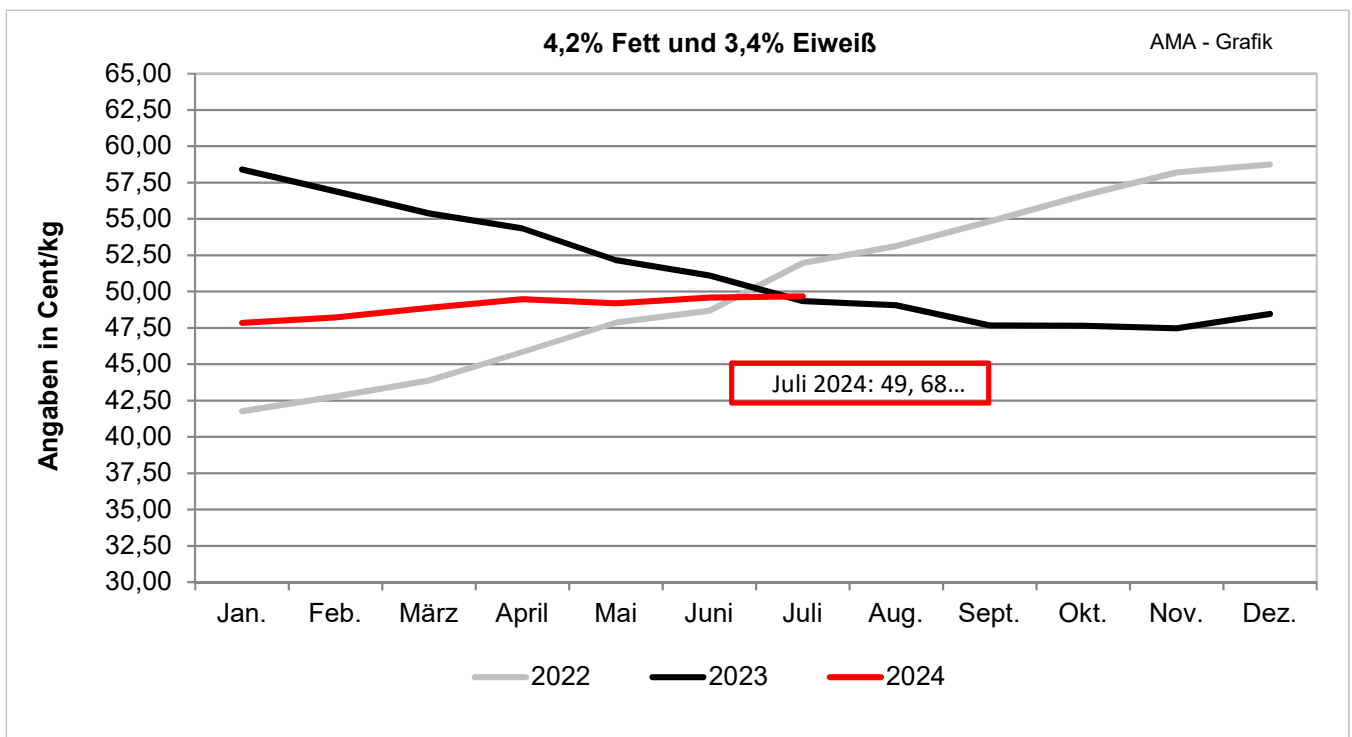
### III GRAFIKEN ÖSTERREICH

#### D) Milchlieferung österreichischer Landwirte



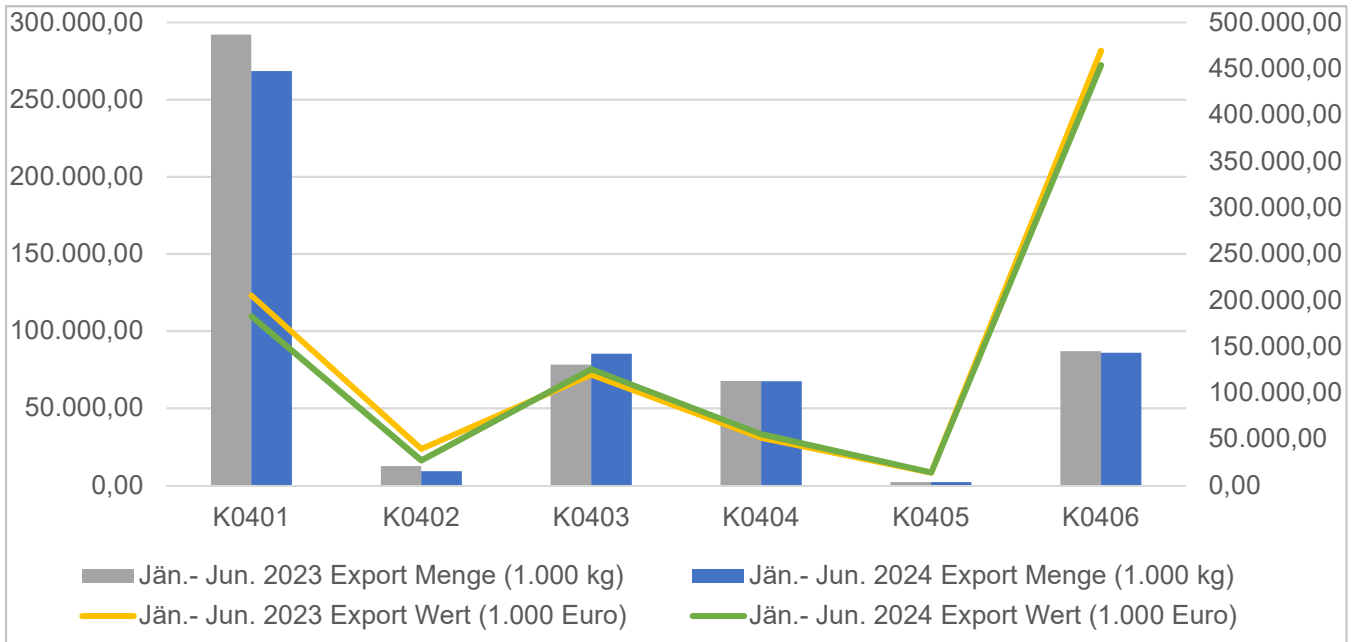
Quelle: AMA, monatliche Lieferantendaten

#### E) Erzeugermilchpreis – Österreich

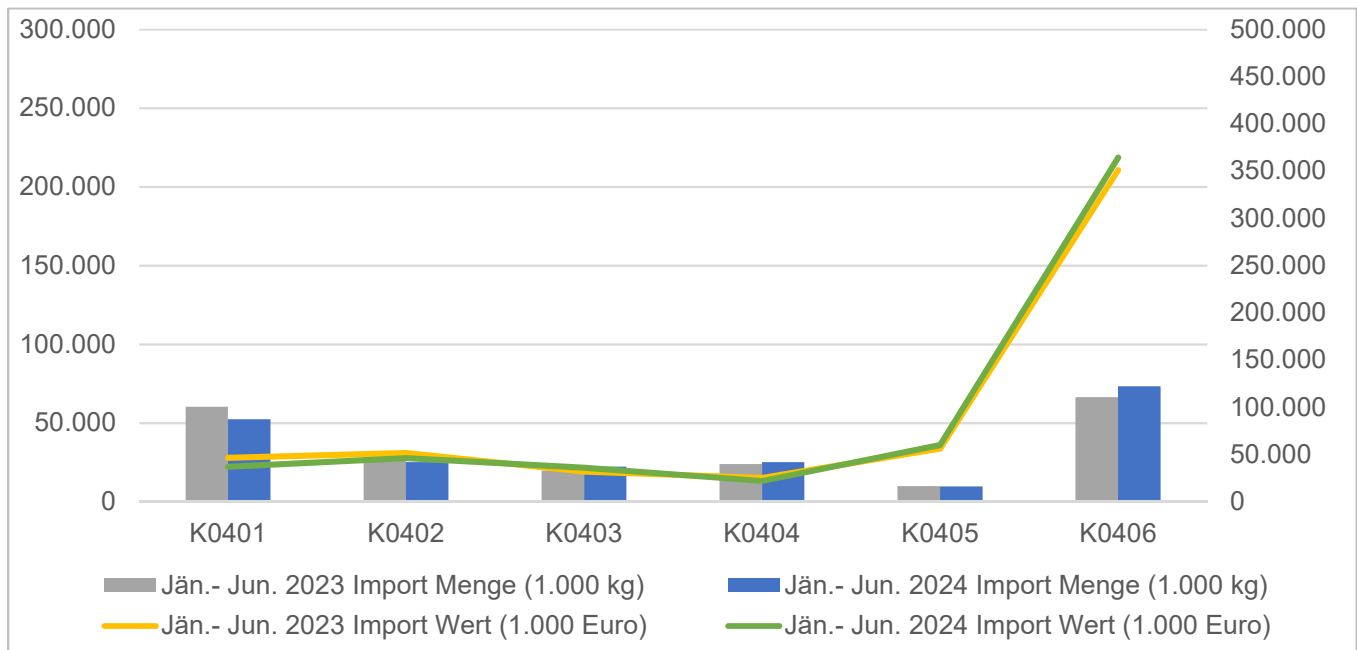


Quelle: AMA Monatsmeldung

## F) Exporte/Ausfuhren aus Österreich in alle Länder



## G) Importe/Einfuhren nach Österreich von allen Ländern



### Beschreibung der KN-Codes

K0401: Milch und Rahm, weder eingedickt noch mit Zusatz von Zucker oder anderen Süßmitteln

K0402: Milch und Rahm, eingedickt oder mit Zusatz von Zucker oder anderen Süßmitteln

K0403: Buttermilch, saure Milch bzw. Rahm, Joghurt, Kefir u. andere fermentierte od. gesäuerte Milch, einschl. Rahm, auch eingedickt od. aromatisiert, auch mit Zusatz von Zucker, anderen Süßmitteln, Früchten, Nüssen od. Kakao

K0404: Molke, auch eingedickt oder mit Zusatz von Zucker oder anderen Süßmitteln

K0405: Butter, einschl. entwässerte Butter u. Gele, u. andere Fettstoffe aus der Milch sowie Milchstreichfette

K0406: Käse und Topfen

Quelle: Statistik Austria

## IV MARKT UND PREISE INTERNATIONAL

### H) Erzeugermilchpreise ab Hof – Österreich im Vergleich mit Deutschland und Bayern in EUR/100 kg, exkl. Ust, 4,0 % Fett, 3,4 % Eiweiß

Monate			
	Österreich	Deutschland	Bayern
Juli 2023	48,80	40,57	44,67
August	48,51	40,39	44,75
September	47,11	40,46	45,01
Oktober	47,08	41,31	45,77
November	46,91	42,22	46,28
Dezember	47,90	43,20	46,59
Jänner	47,26	43,92	46,45
Februar	47,65	44,22	46,67
März	48,31	44,67	46,76
April	48,90	44,79	46,90
Mai	48,62	45,08	46,95
Juni	49,01	45,53	47,10
Juli 2024	49,11	46,29	47,52

\*\* noch keine Daten

Quelle: AMI, AMA Monatsmeldung

### I) Übersicht EU-Produktpreise 36. Kalenderwoche 2024

Produkt	EU- Durchschnittspreis in EUR/100 kg	% Vergleich zur Vorwoche	% Vergleich zum Vorjahr
Butter	748	1,4	74,0
Magermilchpulver	256	2,1	13,0
Vollmilchpulver	424	4,2	29,0
Cheddar	396	1,0	5,0
Edamer	446	0,2	10,0
Gouda	442	0,8	6,0
Emmentaler	612	1,6	-1,0
Molkepulver	90	4,1	31,0

Quelle: CIRCA - EU Homepage

**J) Süddeutsche Butter- und Käse-Börse e.V. Kempten**
Amtliche Preisnotierungen vom 18.09.2024

Preise in EUR/t	aktuelle Woche	Vorwoche	arithmet. Mittel	Tendenz
Vollmilchpulver (26 % Fett) 25 kg Sack	4400 – 4550	4350 – 4500	4475	↑
Magermilchpulver 25 kg Sack	2550 – 2670	2550 – 2700	2610	↓
Magermilchpulver lose	2450 – 2490	2420 – 2460	2470	↑

Preise in EUR/t	aktuelle Woche	Vorwoche	arithmet. Mittel	Tendenz
Süßmolkepulver 25 kg Sack	1000 – 1060	1000 – 1060	1030	→
Süßmolkepulver lose	800 – 830	770 – 800	815	↑

Monatsdurchschnitt August 2024 (arithmetisches Mittel)

Preise in EUR/t, netto, ab Werk, Sprühware	August 2024	Veränderung zum Vormonat
Vollmilchpulver (26 % Fett, Lebensmittelqual., 25 kg Sack)	4042,50	↑
Magermilchpulver (Lebensmittelqual., 25 kg Sack)	2441,25	↑
Magermilchpulver (Futtermittelqual., lose)	2232,50	↑
Süßmolkepulver (Lebensmittelqual., 25 kg Sack)	1011,25	↑
Süßmolkepulver (Futtermittelqual., lose)	645,00	↑

**Amtliche Notierungskommission für Schnittkäse, Hannover**
Amtliche Preisnotierungen vom 18.09.2024

Preise in EUR/kg	aktuelle Woche	Vorwoche	Tendenz
Markenbutter, geformt, 250 g	7,70 – 8,00	7,60 – 8,00	→
Markenbutter, lose, 25 kg	8,00 – 8,30	7,80 – 8,10	↑

Tagespreis in EUR/kg **	aktuelle Woche	Vorwoche	Tendenz
Gouda 48 %, Edamer 40 % Fett i.Tr.,Block	4,20 – 4,50	4,15 – 4,45	↑
Gouda 48 %, Edamer 40 % Fett i. Tr., Brot	4,40 – 4,60	4,30 – 4,50	↑

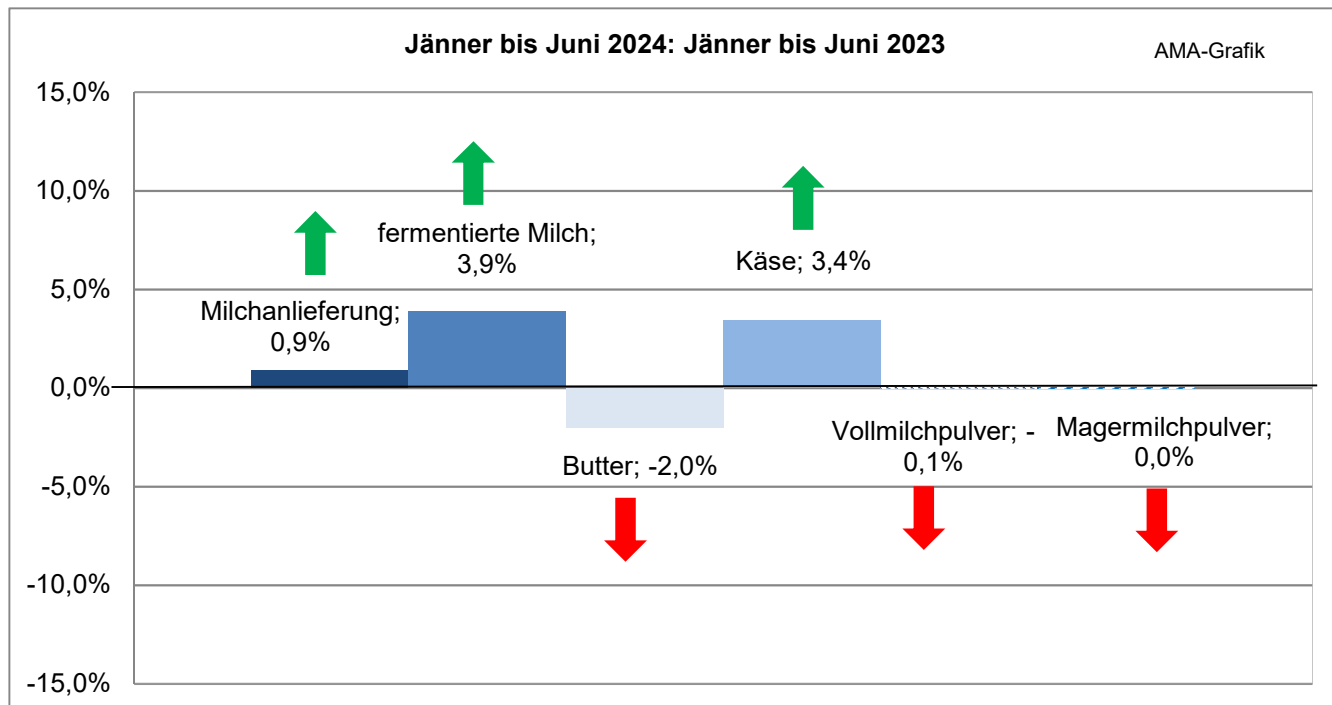
Fakturapreis in EUR/kg **	August 2024	Vormonat
Gouda 48 %, Edamer 40 % Fett i. Tr., Block	4,00 – 4,10	→

\*\* Kaufpreis des Handels netto, ab Werk, einschließlich Verpackung

Quelle: [www.butterkaeseboerse.de](http://www.butterkaeseboerse.de)

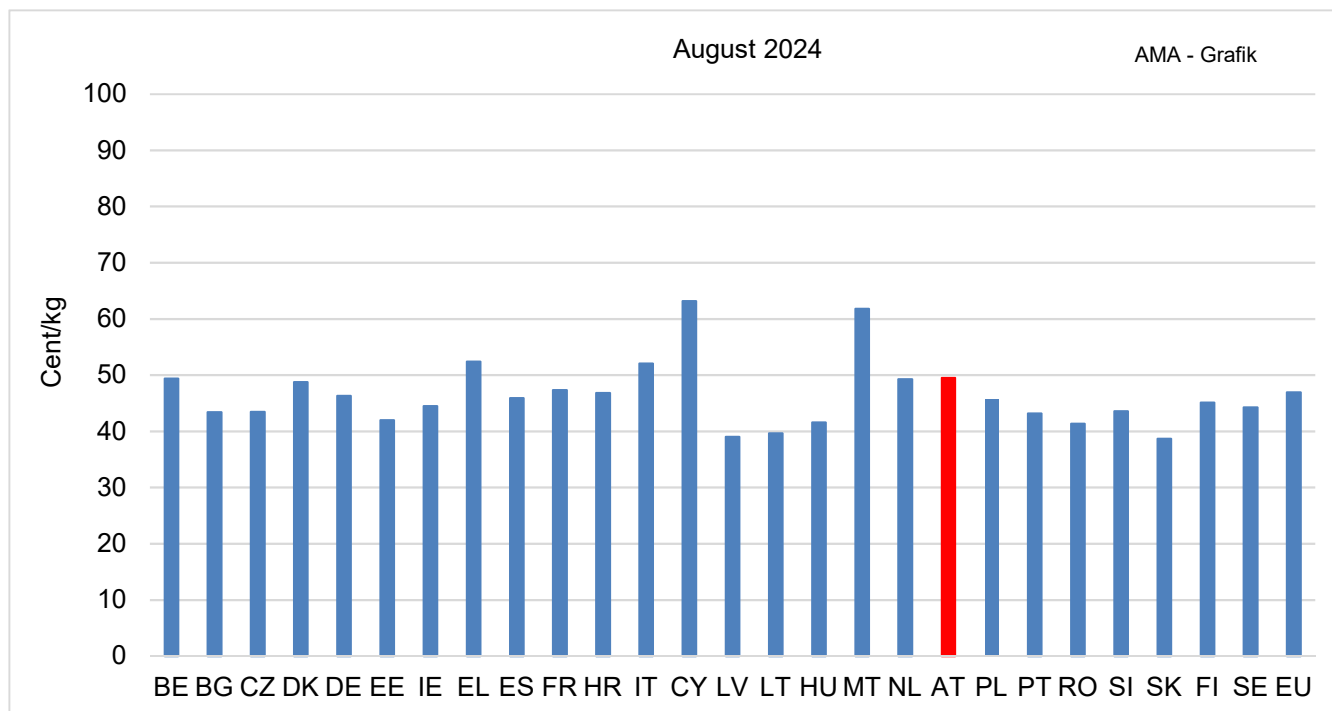
## V GRAFIKEN INTERNATIONAL

### K) Anlieferungs-/Produktionsentwicklung EU-27



Quelle: CIRCA - EU Homepage

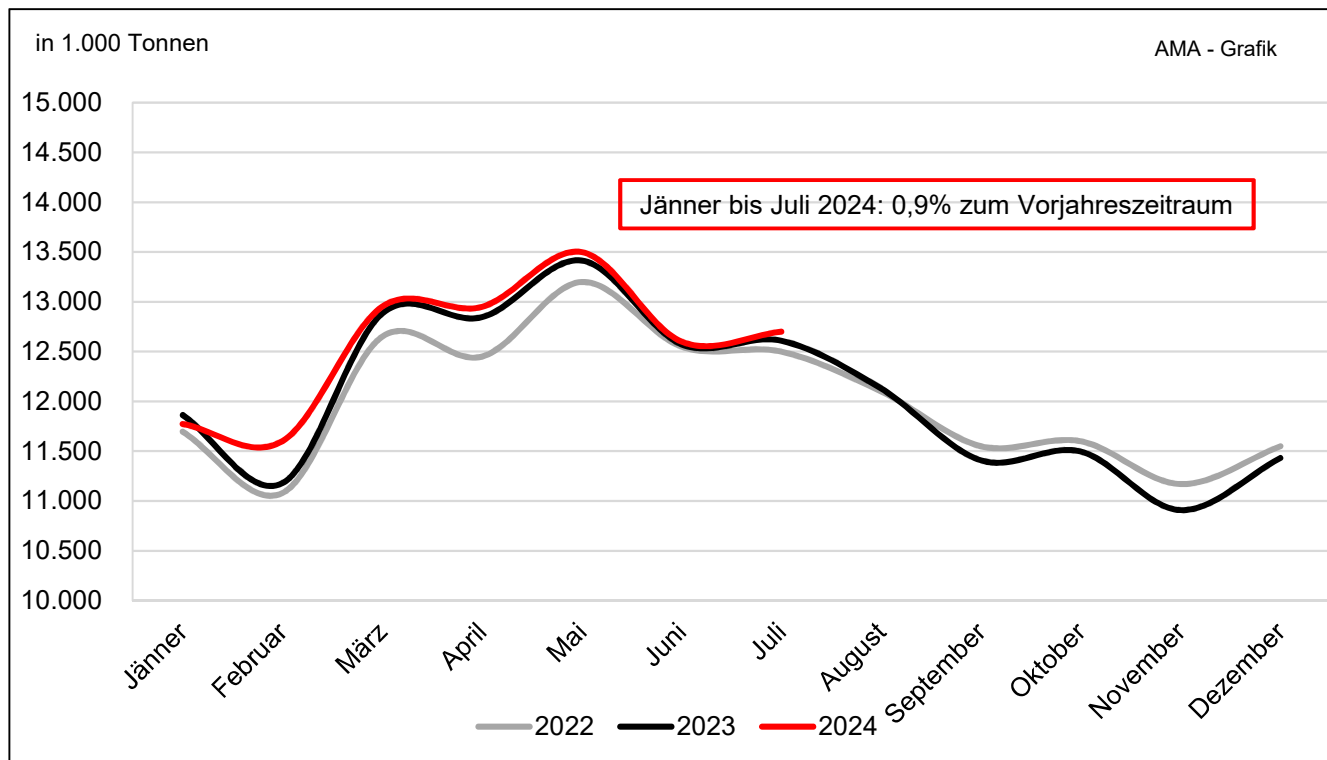
### L) Erzeugermilchpreise ab Hof - EU-27/ tatsächliche Inhaltsstoffe



**ACHTUNG:** Aufgrund der verschiedenen Fett- bzw. Eiweißgehalte in den einzelnen Mitgliedstaaten ist eine direkte Vergleichbarkeit nicht möglich.

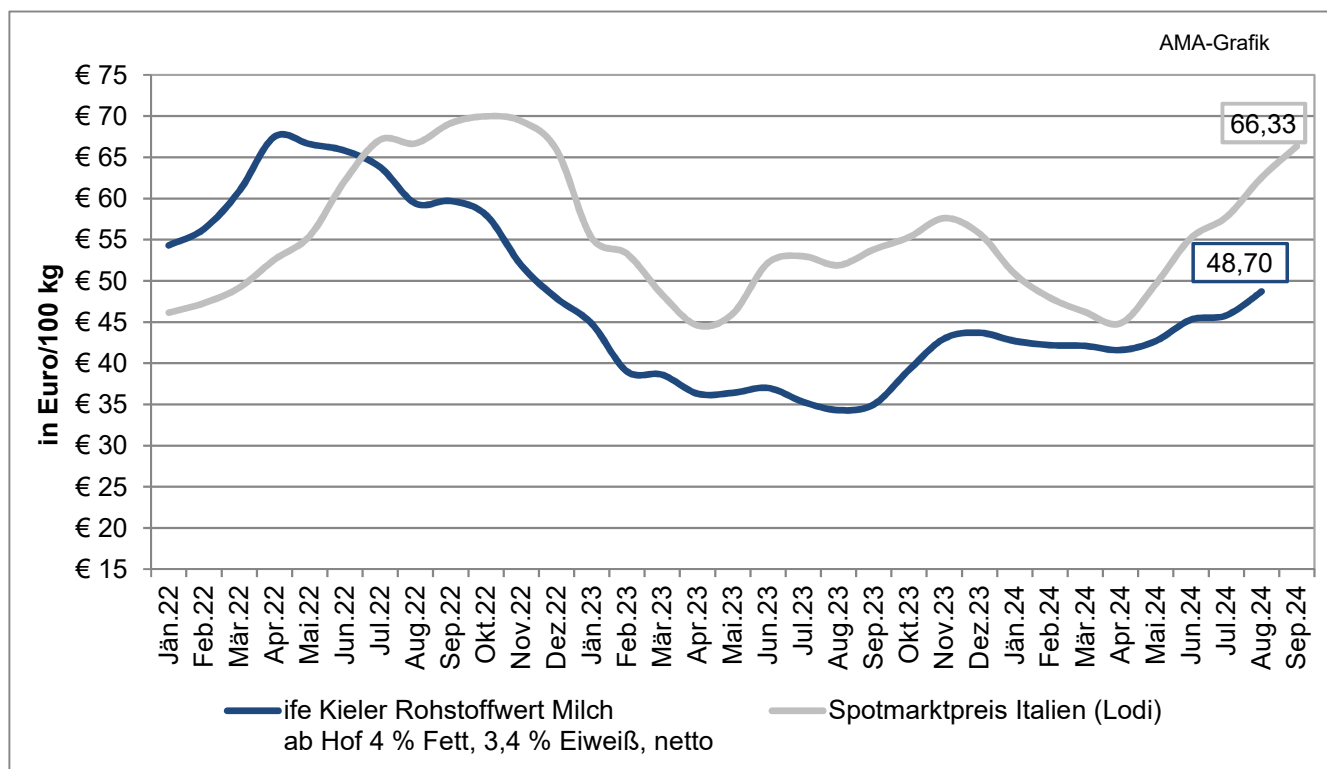
Quelle: CIRCA - EU Homepage

### M) EU- Milchanlieferung



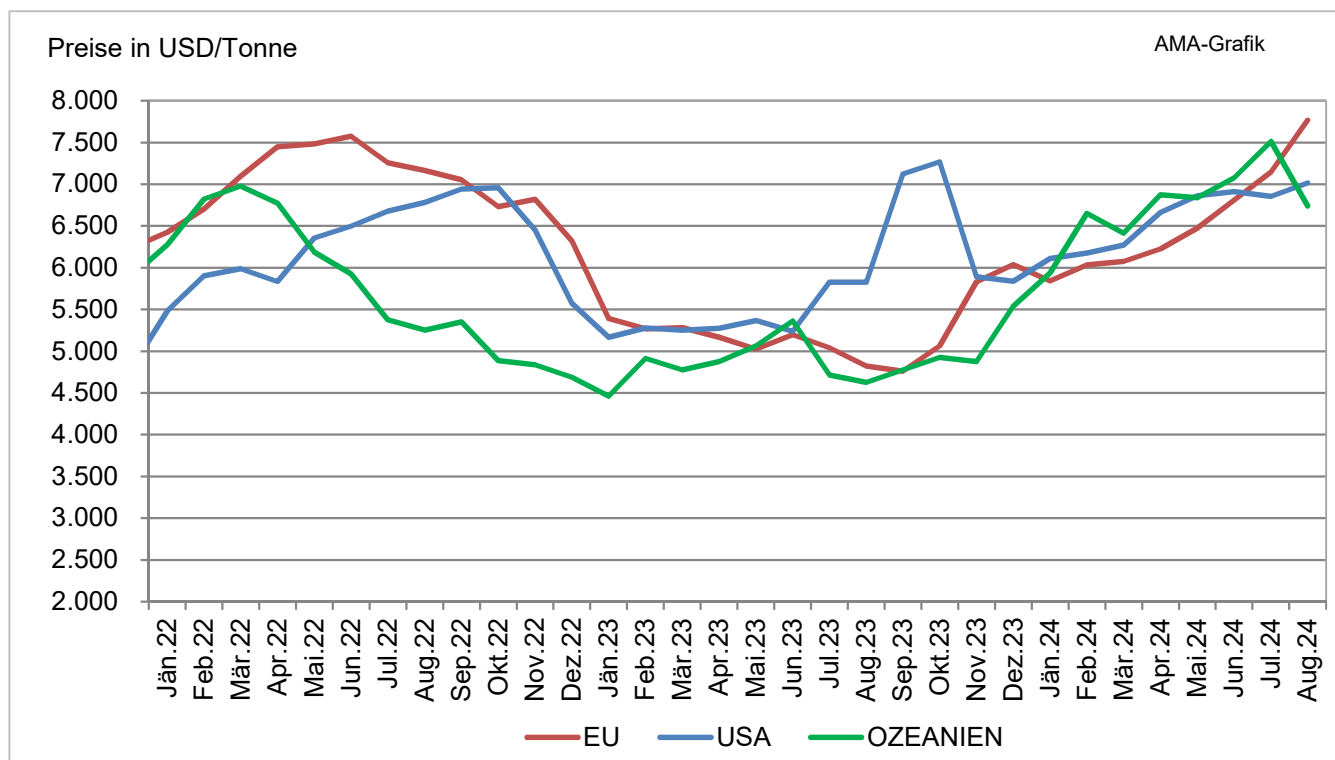
Quelle: CIRCA - EU Homepage

### N) Kieler Rohstoffwert vs. Spotmarktpreis (Lodi)



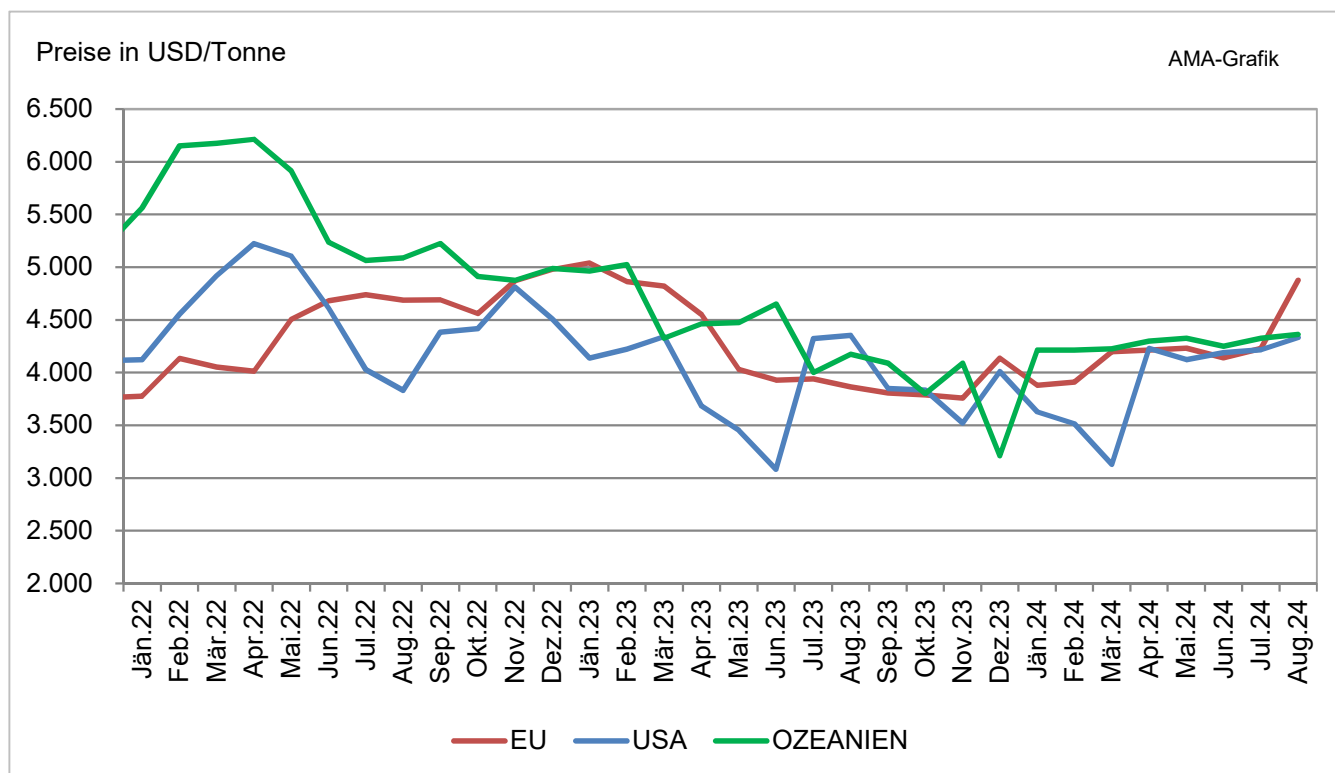
Quelle: CLAL. ife

### O) Marktpreise Butter international



Quelle: CIRCA - EU Homepage

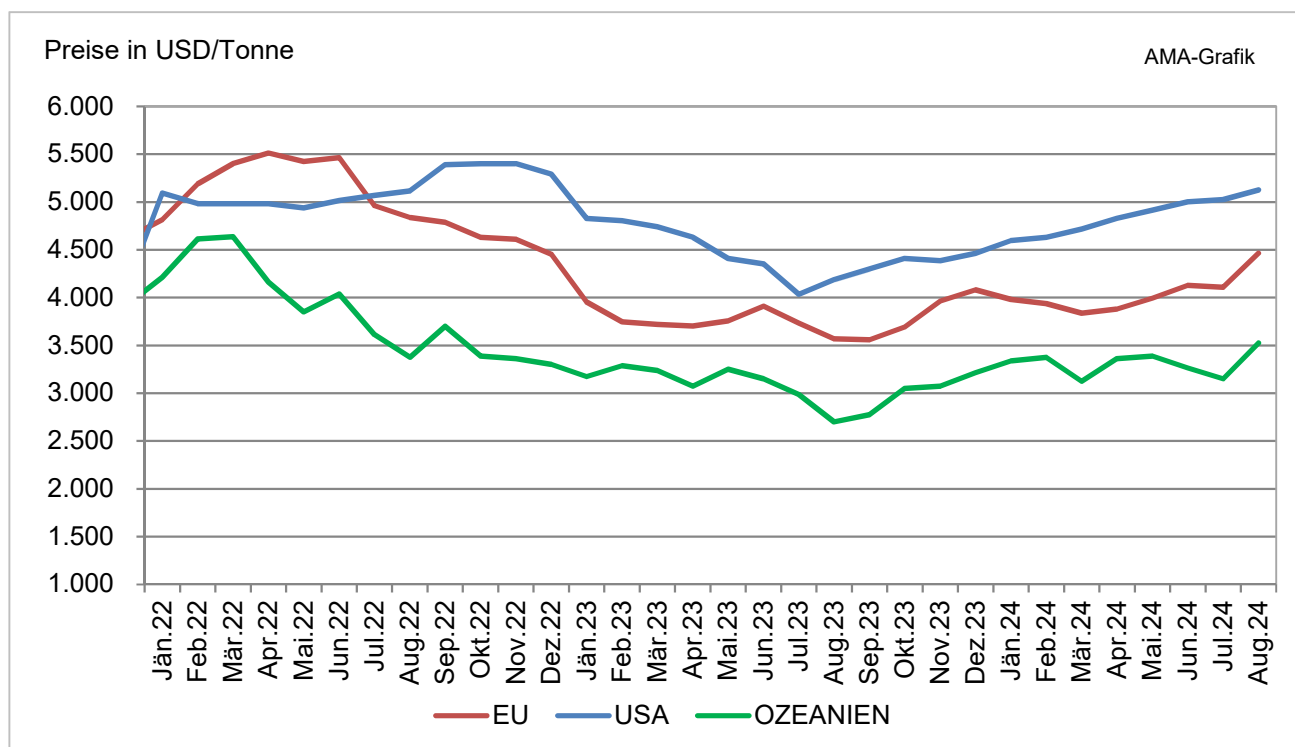
### P) Marktpreise Cheddar international



Quelle: CIRCA - EU Homepage

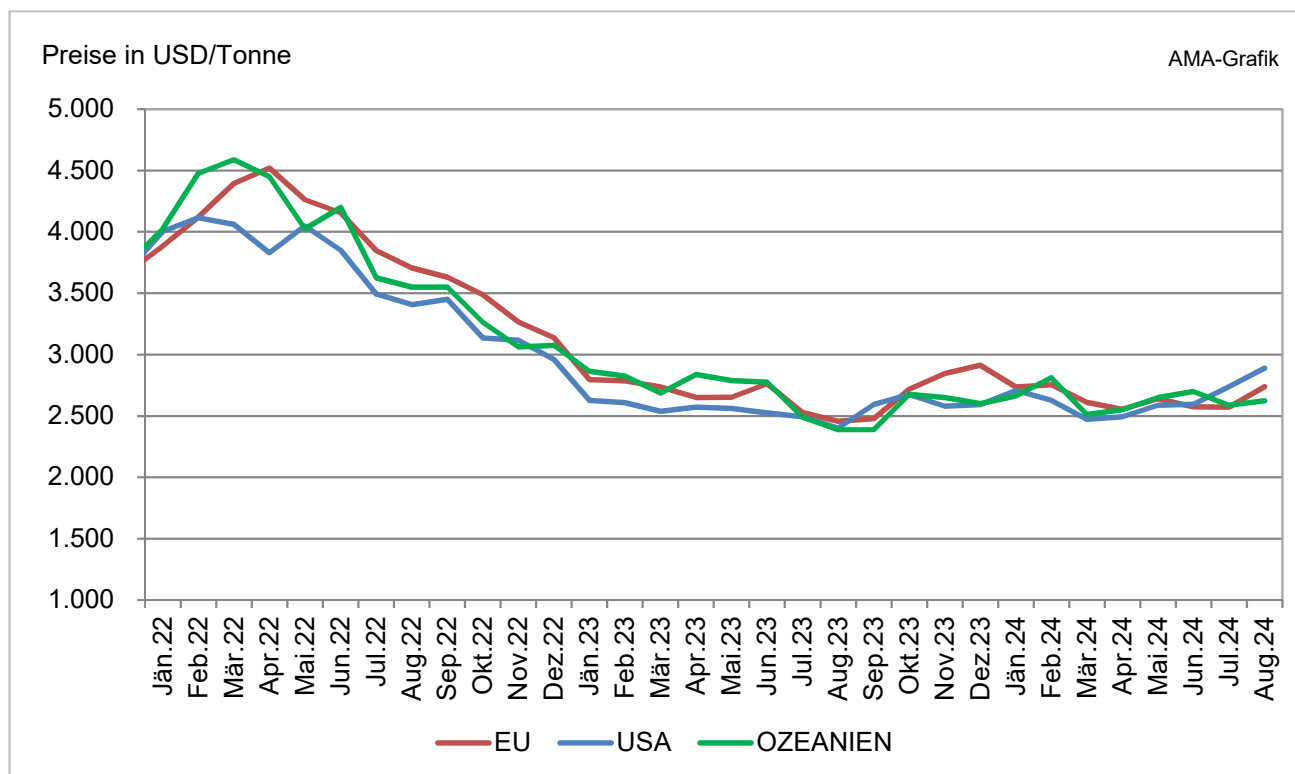


### Q) Marktpreise Vollmilchpulver international



Quelle: CIRCA - EU Homepage

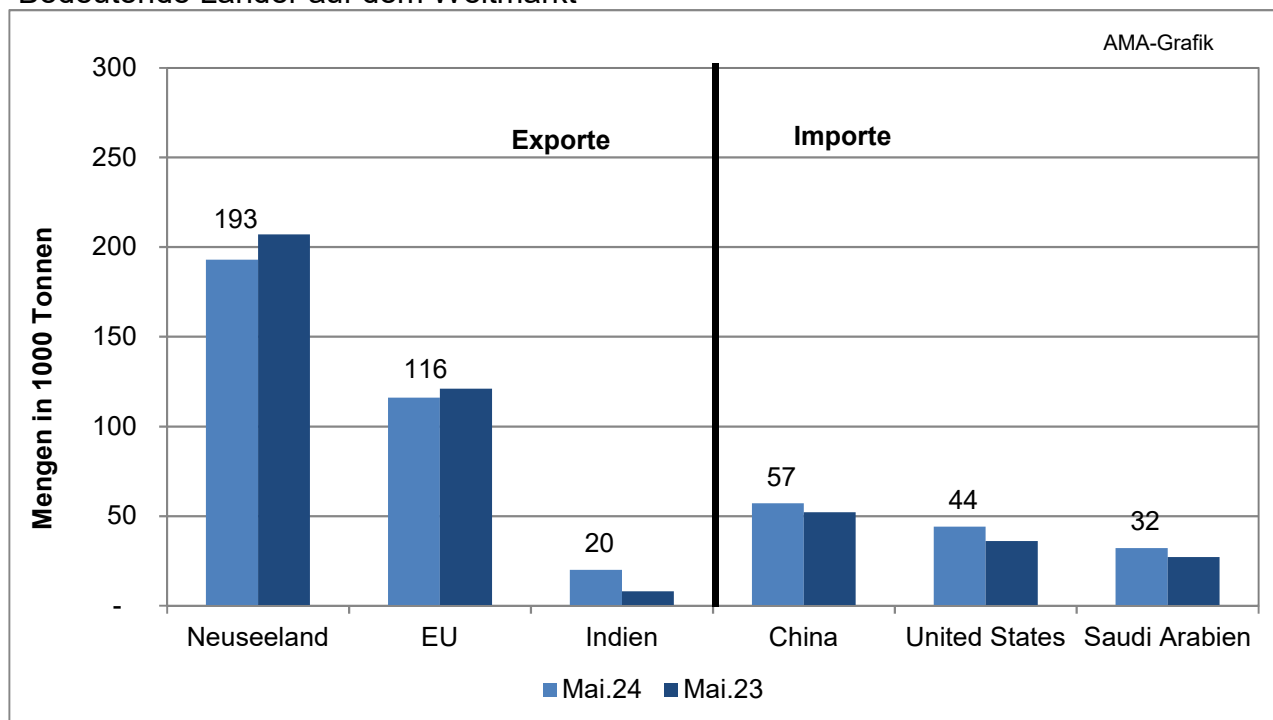
### R) Marktpreise Magermilchpulver international



Quelle: CIRCA - EU Homepage

## S) Internationaler Handel - Butter

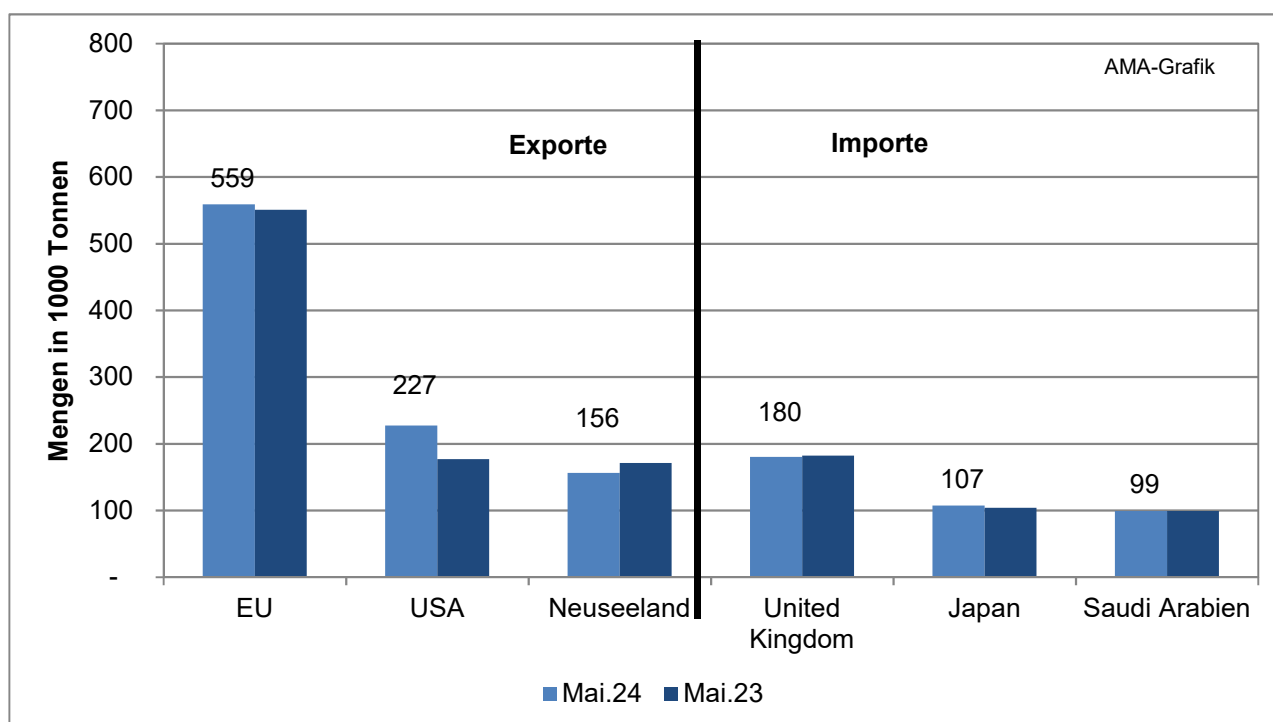
Bedeutende Länder auf dem Weltmarkt



Quelle: CIRCA - EU Homepage

## T) Internationaler Handel – Käse

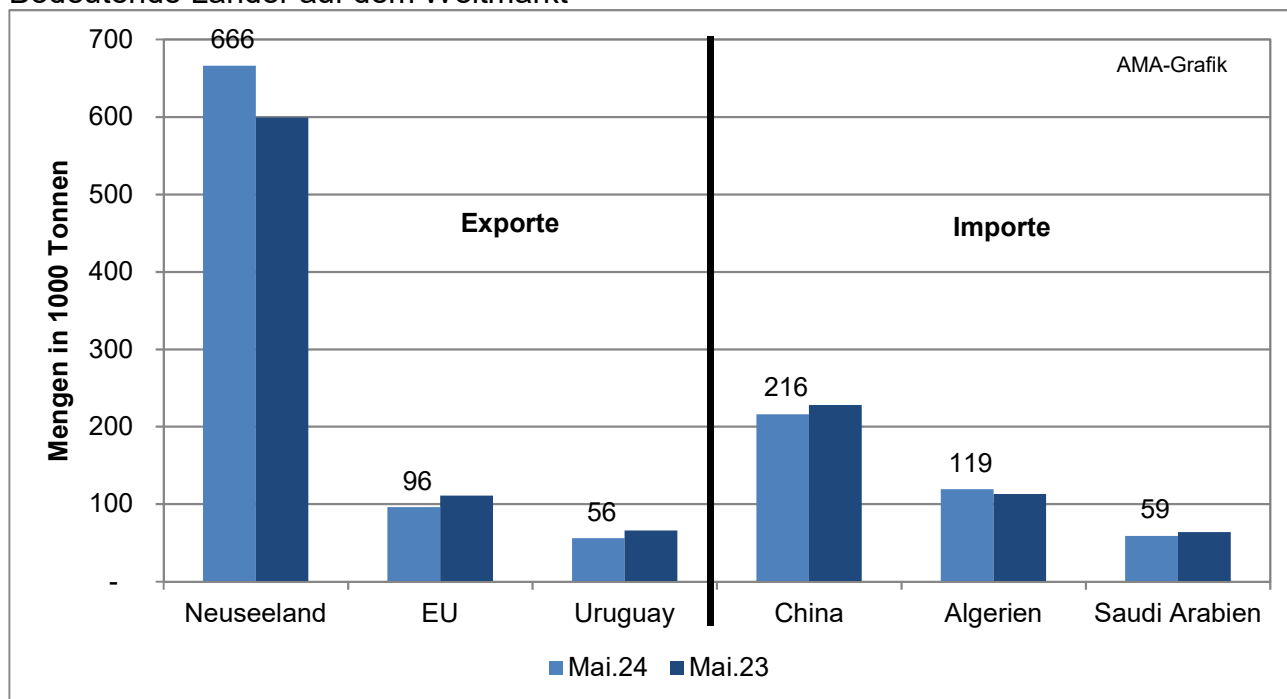
Bedeutende Länder auf dem Weltmarkt



Quelle: CIRCA - EU Homepage

## U) Internationaler Handel – Vollmilchpulver

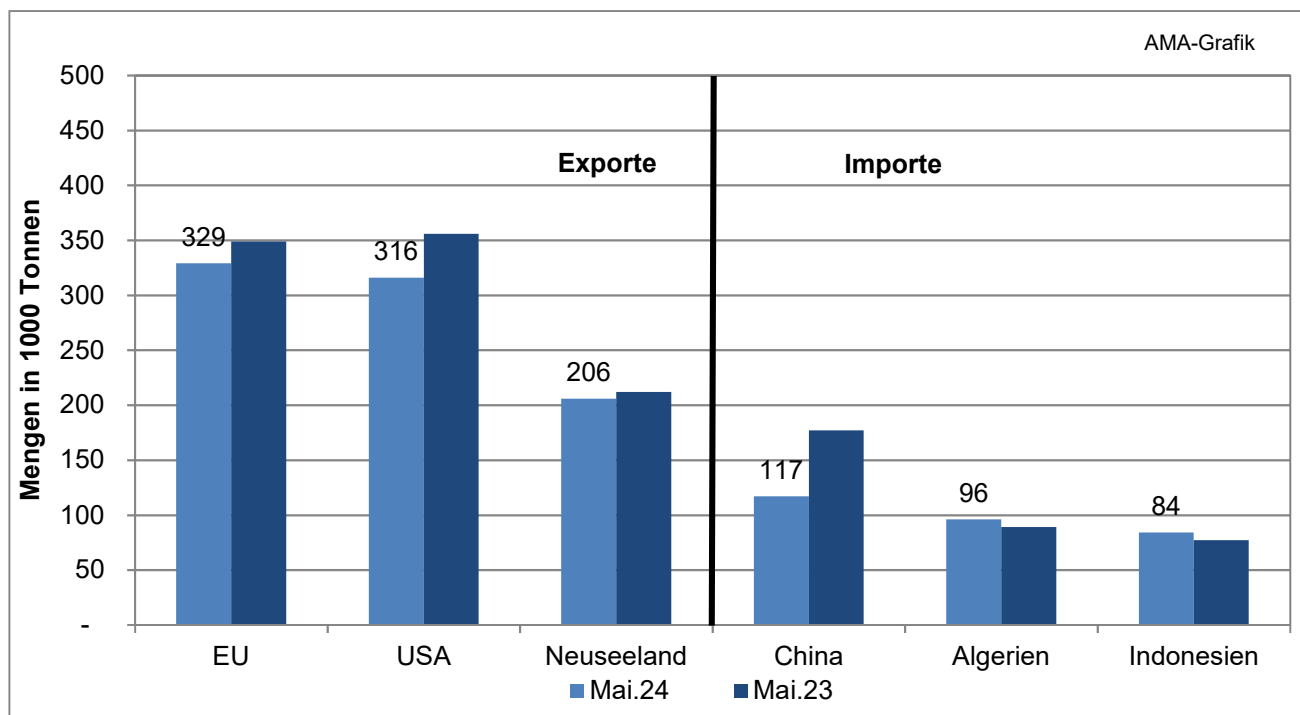
Bedeutende Länder auf dem Weltmarkt



Quelle: CIRCA - EU Homepage

## V) Internationaler Handel – Magermilchpulver

Bedeutende Länder auf dem Weltmarkt



Quelle: CIRCA - EU Homepage

Der Marktbericht Milch und Milchprodukte erscheint monatlich.

Dieser Bericht ist auf der Webseite der  
Agrarmarkt Austria ([www.ama.at](http://www.ama.at)) im Internet verfügbar.

Die nächste Ausgabe wird voraussichtlich im Oktober erscheinen.

## Impressum

Informationen gemäß § 5 E-Commerce Gesetz und Offenlegung gemäß § 25 Mediengesetz

Medieninhaber, Herausgeber, Vertrieb: Agrarmarkt Austria

Redaktion: GBI/Abt3 – Referat 8

Dresdner Straße 70

1200 Wien

UID-Nr.: ATU16305503

Telefon: +43 50 3151-324

Fax: +43 50 3151-396

E-Mail: [bereich.milch@ama.gv.at](mailto:bereich.milch@ama.gv.at)

Vertretungsbefugt:

- Mag.<sup>a</sup> Lena Karasz, Vorstandsmitglied für den Geschäftsbereich I
- Dipl.-Ing. Günter Griesmayr, Vorstandsvorsitzender und Vorstandsmitglied für den Geschäftsbereich II

Die Agrarmarkt Austria ist eine gemäß § 2 AMA-Gesetz 1992, BGBl. Nr. 376/1992, eingerichtete juristische Person öffentlichen Rechts, deren Aufgaben in § 3 leg. cit. festgelegt sind. Sie unterliegt gemäß § 25 leg. cit. der Aufsicht des gemäß Bundesministeriengesetz 1986, BGBl. Nr. 76/1986, für Landwirtschaft zuständigen Mitglieds der Bundesregierung.

Hersteller: Eigendruck

Bildnachweis: Agrarmarkt Austria

Verlagsrechte: Die in dieser Broschüre veröffentlichten Beiträge sind urheberrechtlich geschützt. Alle Rechte sind vorbehalten. Nachdruck und Auswertung der von der AGRARMARKT AUSTRIA erhobenen Daten sind mit Quellenangabe gestattet. Alle Angaben ohne Gewähr.

Im Sinne des Gleichheitsgrundsatzes haben die Ausführungen in gleicher Weise für alle Geschlechter Geltung.