



**AMA**  
AgrarMarkt *Austria*

K-Ö  
Gemäß des § 3 Abs. 1 des AMA-Gesetzes 1992 (BGBl. Nr. 376/1992 i. d. g. F.)  
Zertifiziertes Qualitätsmanagement-System nach ÖNORM EN ISO 9001 REG. Nr. 01537/0  
Zertifiziertes Informationssicherheits-Managementsystem nach ÖNORM ISO/IEC 27001 REG Nr. 35/0  
Zertifiziertes Umweltmanagement-System nach EMAS REG Nr. AT-000680 und ÖNORM EN ISO 14001 REG Nr. 02982/0

[www.ama.at](http://www.ama.at)



# Marktbericht

MILCH UND MILCHPRODUKTE | Jänner 2025

1. AUSGABE 2025

Marktübersicht  
Markt Österreich  
Preisbericht Österreich  
Markt und Preise International

## Inhalt

<b>I.....</b>	<b>MARKTÜBERSICHT .....</b>	<b>3</b>
	A. Milchanlieferung .....	5
	B. Produktion .....	6
<b>II .....</b>	<b>PREISBERICHT ÖSTERREICH .....</b>	<b>8</b>
	C. Erzeugermilchpreiserhebung ab Hof .....	8
<b>III .....</b>	<b>GRAFIKEN ÖSTERREICH .....</b>	<b>9</b>
	D. Gesamte Milchanlieferung .....	9
	E. Erzeugermilchpreis – Österreich .....	9
	F. Exporte/Ausfuhren aus Österreich in alle Länder .....	10
	G. Importe/Einfuhren nach Österreich von allen Ländern .....	10
<b>IV .....</b>	<b>MARKT UND PREISE INTERNATIONAL .....</b>	<b>11</b>
	H. Erzeugermilchpreise ab Hof – Österreich, Deutschland und Bayern .....	11
	I. Übersicht EU-Produktpreise 49. Kalenderwoche 2024 .....	11
	J. Süddeutsche Butter- und Käse-Börse e.V. Kempten .....	12
<b>V .....</b>	<b>GRAFIKEN INTERNATIONAL .....</b>	<b>13</b>
	K. Anlieferungs- /Produktionsentwicklung EU-27 .....	13
	L. Erzeugermilchpreise ab Hof – EU-27 (tatsächliche Inhaltsstoffe) .....	13
	M. EU-Milchanlieferung .....	14
	N. Kieler Rohstoffwert vs. Spotmarktpreis (Lodi) .....	14
	O. Marktpreise Butter international .....	15
	P. Marktpreise Cheddar international .....	15
	Q. Marktpreise Vollmilchpulver international .....	16
	R. Marktpreise Magermilchpulver international .....	16
	S. Internationaler Handel – Butter .....	17
	T. Internationaler Handel – Käse .....	17
	U. Internationaler Handel – Vollmilchpulver .....	18
	V. Internationaler Handel – Magermilchpulver .....	18

**Nachträgliche Änderungen werden im Marktbericht nicht berücksichtigt!**

## I MARKTÜBERSICHT

### Stabile Erzeugermilchpreise zu Jahresbeginn

Der heimische Erzeugermilchpreis für GVO-freie Rohmilch betrug im Jänner 2025 durchschnittlich 55,34 ct/kg (alle Qualitäten, Milchsorten und Inhaltsstoffe). Die Preise fielen um 0,92 ct bzw. 1,6 % im Vergleich zum Vormonat. Der Rückgang wird mit den saisonal rückläufigen Inhaltsstoffen begründet. Die Lieferanten erhielten deutlich mehr für ihren Rohstoff als im Jänner des Vorjahres (+6,76 ct). Die hohen Auszahlungspreise von Jänner 2023 mit 58,95 ct/kg wurden allerdings verfehlt (-3,61 ct).

Das Preisniveau für Februar bleibt nahezu stabil: Laut Berechnungen der AMA wird der Auszahlungspreis durchschnittlich 54,90 ct/kg ausmachen (Durchschnitt aller Qualitäten und Inhaltsstoffe).

### EU-Rohmilchpreise: Preisanstieg gestoppt – Biopreise weiter im Aufwärtstrend

Die EU-Mitgliedsstaaten meldeten im Jänner 2025 einen [durchschnittlichen Erzeugermilchpreis](#) von 53,49 ct/kg auf Basis des natürlichen Fett- und Eiweißgehaltes. Mit einem Minus von 2 % gegenüber Dezember des Vorjahres wurde damit der Preisauftrieb der vergangenen sieben Monate unterbrochen. Für Februar 2025 wird eine leichte Korrektur der EU-Milchpreise auf 53,73 ct/kg erwartet (+0,5 %). Die großen Milchproduktionsländer meldeten mehrheitlich rückläufige Auszahlungspreise zu Jahresbeginn. In Polen zeigte sich mit einem Minus von 12,8 % der stärkste Einbruch gegenüber Dezember. Die irischen Milcherzeuger mussten Einbußen von 4,6 % verbuchen. Ebenfalls rückläufig war das Milchgeld in den Niederlanden (-2,4 %) und in Deutschland (-1,8 %). Nur Frankreich verzeichnete einen moderaten Anstieg von 0,7 %, während die Erzeugerpreise in Italien und Spanien unverändert blieben.

Die EU-Preise für biologisch erzeugte Milch kletterten im Jänner auf 60,36 ct/kg (natürlicher Fett- und Eiweißgehalt). Damit setzte sich der kontinuierliche Anstieg der Preise im achten Monat in Folge fort. Die höchsten Bio-Rohmilchpreise wurden in Zypern ausbezahlt (104,37 ct/kg), gefolgt von Italien (70,50 ct/kg) und Irland (67,97 ct/kg). Mit durchschnittlich 63,40 ct/kg erwirtschafteten die deutschen Biobauern rund 3 Cent mehr als ihre Kollegen aus Österreich, die 60,63 ct/kg für Bio-Milch erhielten.

## Heimische Milchanlieferung stabil

Die Milchanlieferung an österreichische Molkereien und Käsereien betrug im Jänner 2025 insgesamt 289.055 t. Das heimische Milchangebot war damit stabil zum Jänner des Vorjahres mit einem leichten Plus von 200 t (+0,07 %). Von der angelieferten Rohmilchmenge entfielen 35.124 t auf Biomilch und 18.677 t auf Bioheumilch, 22.911 t waren Heumilch. Insgesamt wurden 53.800 t Bio-Milch angeliefert, was 18,6 % der gesamten Milchmenge entspricht.

Die Milch Inhaltsstoffe bewegen sich nach dem Höchststand im Dezember wieder abwärts. Der Fettgehalt wurde im Jänner mit 4,34 % ausgewiesen, der durchschnittliche Eiweißgehalt sank auf 3,52 %.

## Deutschland: rückläufige Milchanlieferung im Jahr 2024

Die deutschen Molkereien haben im Jahr 2024 rund 32,2 Mio. t Milch aus konventioneller und ökologischer Herstellung erfasst. Laut AMI verkleinerte sich der Anteil an Milch aus benachbarten EU-Staaten dabei um 11,4 % auf knapp 0,9 Mio. t. Hier lagen die Anlieferungsmengen das gesamte Jahr über kontinuierlich unter der Vorjahreslinie. Aber auch die im Inland erzeugte Milchmenge ging zurück. Während im ersten Halbjahr bundesweit noch leichte Zuwächse zu beobachten waren, lagen die Mengen seit der zweiten Jahreshälfte konstant unter dem Vorjahresniveau. Dies war unter anderem auf die sinkenden Milchkuhbestände sowie die Ausbreitung der Blauzungkrankheit zurückzuführen.

Insgesamt standen den Molkereien im Jahr 2024 schalttagsbereinigt 0,6 % weniger Milch als im Vorjahr zur Verfügung. Das Angebot an Biomilch entwickelte sich hingegen positiv. Die deutschen Biobauern lieferten im Jahr 2024 rund 1,7 % mehr Biomilch als im Jahr 2023. Mit 1,4 Mio. t machte der Anteil an ökologisch erzeugtem Rohstoff 4,5 % der bundesweit produzierten Milch aus. Im Vergleich zum Vorjahr stieg der Anteil an Biomilch um 0,1 Prozentpunkte.

Zu Jahresbeginn 2025 zog die bundesweite Milchanlieferung zunächst weiter an, der saisonübliche Aufwärtstrend wurde ab der dritten Jännerwoche jedoch unterbrochen. Das Rohstoffangebot lag im Jänner durchgehend unter dem Niveau des Vorjahres.

EU-weit wurden im vergangenen Jahr laut aktuellem Datenstand 145,6 Mio. t Rohmilch übernommen. Das ist ein Plus von 883.000 t gegenüber 2023 (+0,6 %). Berücksichtigt man den zusätzlichen Schalttag, so ergibt sich ein moderater Zuwachs von 0,3 %. Das starke Mengenwachstum in Polen konnte die rückläufige Anlieferung aus den Niederlanden, Deutschland und Irland ausgleichen.

## A. Milchanlieferung

### 1. Milchanlieferung (in t)

Die Bundesländeraufschlüsselung erfolgt nach dem Standort der Lieferanten

Bundesland	Jan.24	Feb.24	Mär.24	Apr.24	Mai.24	Jun.24	Jul.24	Aug.24	Sep.24	Okt.24	Nov.24	Dez.24	Jän.25
Burgenland	1.971	1.964	2.164	2.120	2.171	1.961	1.860	1.823	1.696	1.737	1.653	1.832	1.938
Niederösterreich	59.908	58.916	64.296	63.296	65.183	61.039	60.486	58.695	54.874	56.044	53.777	57.763	60.150
Oberösterreich	99.193	97.373	105.871	104.498	107.909	101.403	101.209	98.208	91.713	93.124	88.718	94.365	97.730
Salzburg	33.536	32.741	35.795	36.193	36.531	31.074	29.020	27.768	27.395	30.066	29.067	31.128	33.247
Steiermark	45.116	44.633	49.167	48.648	50.376	46.309	45.592	44.730	42.381	42.974	40.844	43.872	46.373
Kärnten	17.542	17.355	19.257	18.827	19.169	17.165	16.695	16.229	15.711	16.291	15.870	17.327	18.538
Tirol	34.594	34.237	37.732	37.034	36.552	30.171	26.774	23.541	22.752	26.658	27.699	31.520	34.472
Vorarlberg	14.525	14.517	15.912	15.854	15.538	12.065	11.225	10.673	10.684	13.090	12.326	13.840	14.687
<b>Milchanlieferung österreichischer Landwirte</b>	<b>306.385</b>	<b>301.736</b>	<b>330.194</b>	<b>326.471</b>	<b>333.429</b>	<b>301.187</b>	<b>292.861</b>	<b>281.667</b>	<b>267.206</b>	<b>279.985</b>	<b>269.954</b>	<b>291.646</b>	<b>307.135</b>
-davon an Molkereien in anderen MS	17.130	16.719	18.246	17.929	18.403	17.184	17.116	16.189	14.239	15.968	15.180	16.855	18.080
<b>-davon an österreichische Erstankäufer*</b>	<b>289.255</b>	<b>285.017</b>	<b>311.948</b>	<b>308.543</b>	<b>315.025</b>	<b>284.003</b>	<b>275.745</b>	<b>265.478</b>	<b>252.967</b>	<b>264.017</b>	<b>254.774</b>	<b>274.792</b>	<b>289.055</b>
-davon Biomilch	34.841	34.230	37.532	37.187	37.808	32.109	30.972	29.809	29.127	31.325	30.394	33.195	35.124
-davon Heumilch	23.989	23.804	26.088	26.451	27.702	27.140	24.839	22.225	20.259	21.144	21.412	23.193	22.911
-davon Bioheumilch	18.782	18.509	20.142	20.771	21.348	18.304	17.132	16.231	15.600	17.011	16.123	17.317	18.677
-davon konventionell	211.644	208.474	228.186	224.133	228.168	206.451	202.802	197.214	187.981	194.537	186.846	201.086	212.343

<sup>1</sup> konventionell (ohne Heumilchzuschlag)

Quelle: AMA

\* "Erstankäufer" ist ein Unternehmen oder eine Unternehmensgemeinschaft, die Milch bei Erzeugern kauft, um

- sie einem oder mehreren Sammel-, Verpackungs-, Lagerungs-, Kühlungs- oder Verarbeitungsvorgängen zu unterziehen, auch auf Vertragsbasis;
- sie an Unternehmen abzugeben, die Milch behandeln, verarbeiten oder weiterverkaufen.

## 2. Zukauf und Versand an andere Mitgliedstaaten (in t)

	Jänner		
	2024	2025	in %
Versand an die Mitgliedstaaten	23.287	19.880	-14,6
Zukauf aus den Mitgliedstaaten	6.126	5.828	-4,9

Quelle: AMA Monatsmeldung

## B. Produktion

### 1. Produktion (in t)

Produkt	Jänner		
	2024	2025	%
Trinkmilch frisch	3.522	3.647	3,5
Trinkmilch ESL	26.618	26.085	-2,0
UHT-Milch	31.082	31.439	1,1
Mischtrunk	36.170	38.562	6,6
Süßrahm	3.914	3.895	-0,5
Sauerrahm	2.105	2.047	-2,8
<b>Butter</b>	<b>3.274</b>	<b>3.237</b>	<b>-1,1</b>
Hartkäse	4.610	4.412	-4,3
Schnittkäse	7.278	7.444	2,3
Weichkäse	2.739	2.110	-23,0
Frischkäse	3.441	3.992	16,0
<b>Käse Gesamt</b>	<b>18.068</b>	<b>17.957</b>	<b>-0,6</b>
Speisetopfen	2.336	2.496	6,8
Industrietopfen	18	14	-22,2
<b>Topfen Gesamt</b>	<b>2.354</b>	<b>2.510</b>	<b>6,6</b>

Quelle: AMA Monatsmeldung

### 2. Pulverproduktion (in t)

Produkt	Jänner		
	2024	2025	%
Vollmilchpulver	122	91	-25,5
Magermilchpulver	367	433	18,0
Molkepulver	3.448	3.401	-1,3

Quelle: AMA

### 3. Qualitätsergebnisse der Anlieferungsmilch

Qualitätsergebnisse der Anlieferungsmilch Österreich						
Zeitraum	Milch ohne Q-Abzüge %	S-Klasse	Keimzahl		Somatische Zellen	
		KZ<50.000 ZZ<250.000 %	1. Stufe KZ<100.000 %	2. Stufe KZ>100.000 %	1. Stufe ZZ<400.000 %	2. Stufe ZZ>400.000 %
Jänner 2024	99,37	93,76	5,80	0,44	5,93	0,32
Februar	99,40	93,73	5,89	0,38	5,99	0,28
März	99,39	93,60	5,99	0,41	6,07	0,33
April	99,42	93,34	6,30	0,35	6,33	0,32
Mai	99,26	92,08	7,45	0,47	7,48	0,44
Juni	99,15	90,02	9,46	0,52	9,58	0,40
Juli	98,78	87,40	11,82	0,77	11,99	0,60
August	98,39	84,82	14,36	0,82	14,32	0,86
September	98,33	84,20	15,16	0,64	14,63	1,16
Oktober	98,74	87,22	12,36	0,42	11,90	0,88
November	99,07	90,12	9,44	0,44	9,40	0,47
Dezember 2024	99,40	92,74	6,89	0,37	6,93	0,33
Jänner 2025	99,25	93,99	5,70	0,31	5,81	0,20

Quelle: AMA Monatsmeldung

## II PREISBERICHT ÖSTERREICH

### C. Erzeugermilchpreiserhebung ab Hof (EUR/100kg)

Milchpreiserhebung Österreich - Auszahlung Januar 2025															
auf Basis aller Inhaltsstoffe, Durchschnitt aller Qualitäten und aller Milchsorten (alle Beträge in Cent)															
Grundpreis	freiwillige Qualitätsprämie	Biomilch-zuschlag	Heumilch-zuschlag	Bio-Heumilch Zuschlag	je FE	Fettbez.	je EE	EE-Bez.	Qual. Abzüge	Marketing-beiträge	Sonst. Abzüge	Milchpreis ab Hof nat. FGeh.	Milchpreis ab Hof 3,7% FE 3,4% EE	Milchpreis ab Hof 4,2% FE 3,4% EE	Milchpreis ab Hof 4,0% FE 3,4% EE
je kg	je kg	je kg	je kg	je kg		je kg		je kg	je kg	je kg	je kg	je kg	je kg	je kg	je kg
26,78	2,29	0,89	0,28	0,83	2,95	12,79	3,38	11,89	0,02	0,27	0,10	55,34	53,06	54,54	53,95
Inkl. 13% UST												62,54	59,96	61,63	60,96

ÖSTERREICH			
Preis - Vergleich diverse Milchsorten (Netto)			
	Milchpreis ab Hof nat. FGeh.	Milchpreis ab Hof 3,7% FE 3,4% EE	Milchpreis ab Hof 4,2% FE 3,4% EE
	je kg	je kg	je kg
konventionelle Milch	53,35	51,07	52,54
Heumilch	56,84	54,56	56,03
Biomilch	60,63	58,35	59,82
Bioheumilch	66,12	63,84	65,31

Die Werte der Fett- und Eiweißbezahlung auf Basis der tatsächlichen Inhaltsstoffe

4,34 FE

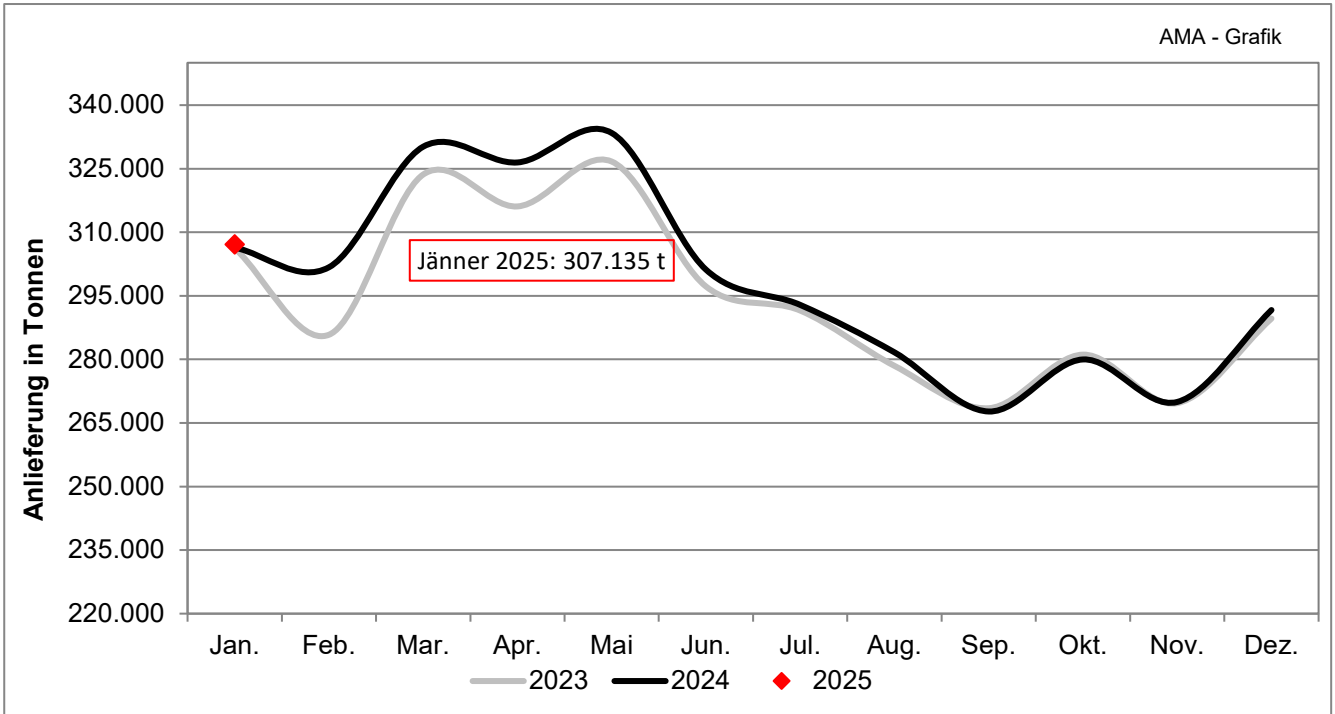
3,52 EE

Quelle: AMA Monatsmeldung



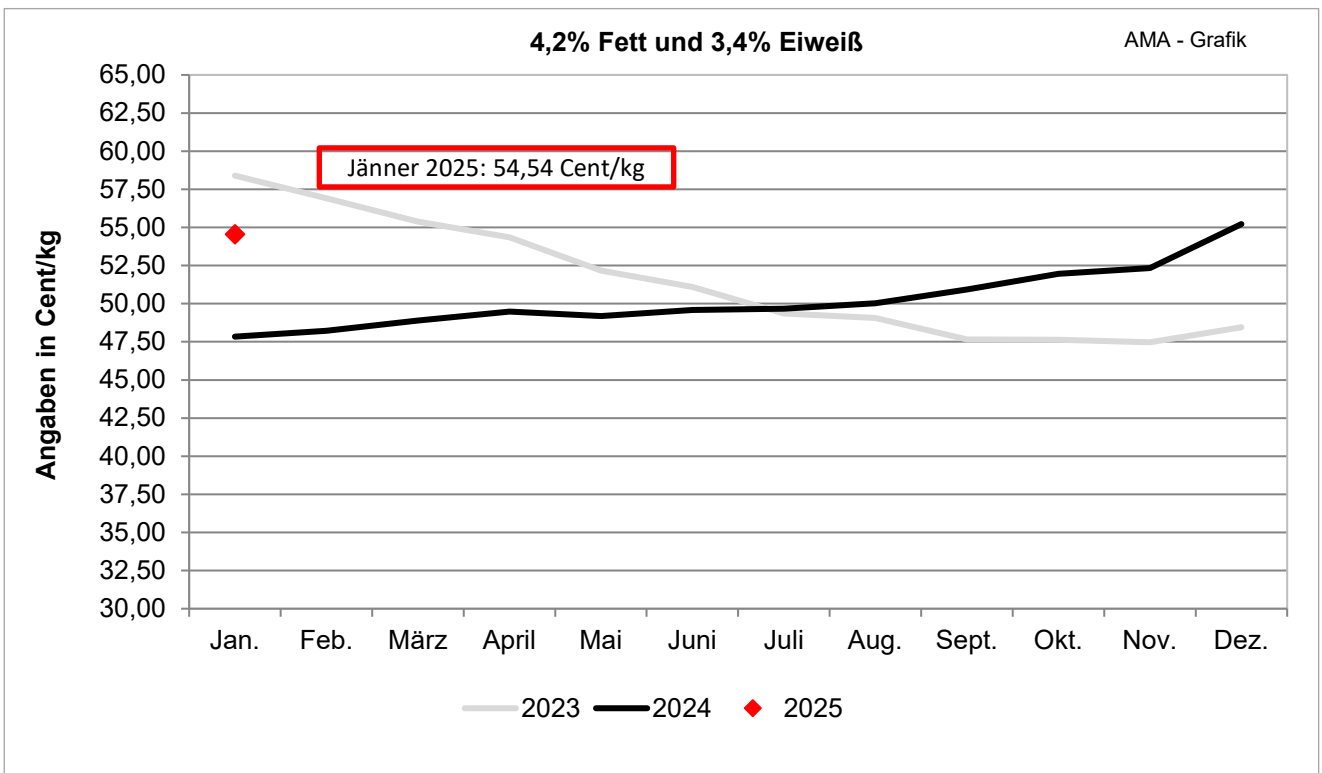
### III GRAFIKEN ÖSTERREICH

#### Gesamte Milchanlieferung



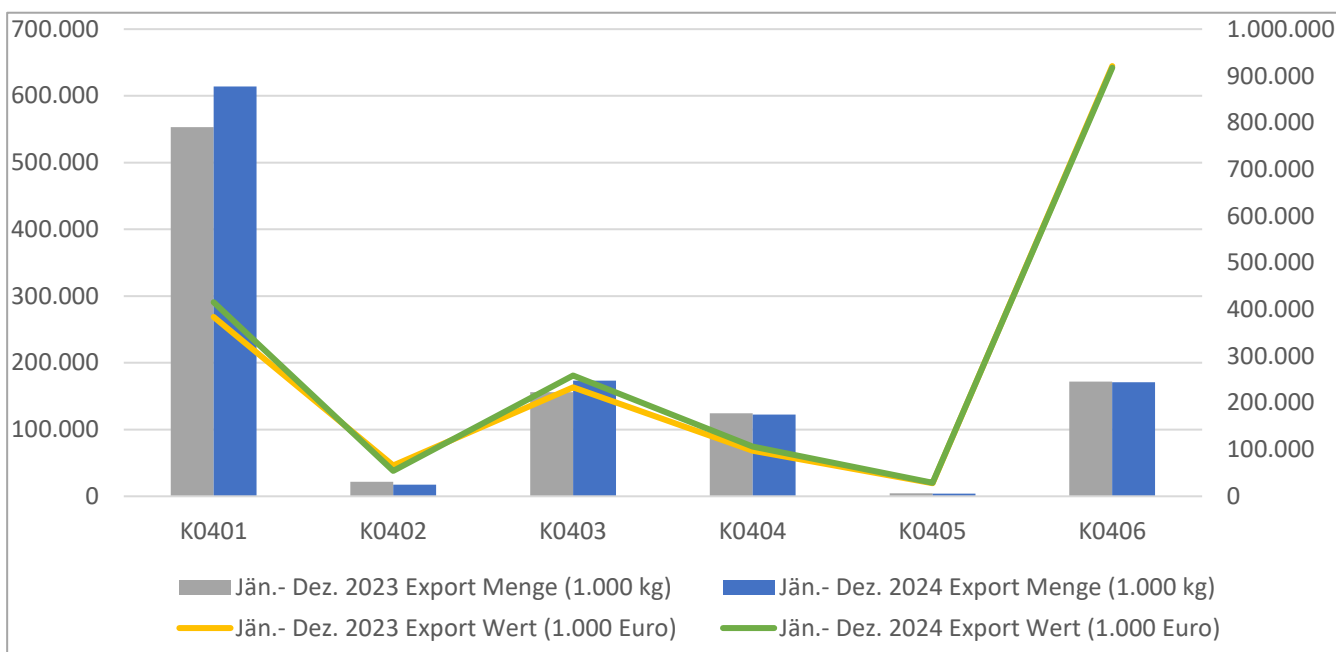
Quelle: AMA, monatliche Lieferantendaten

#### E. Erzeugermilchpreis – Österreich

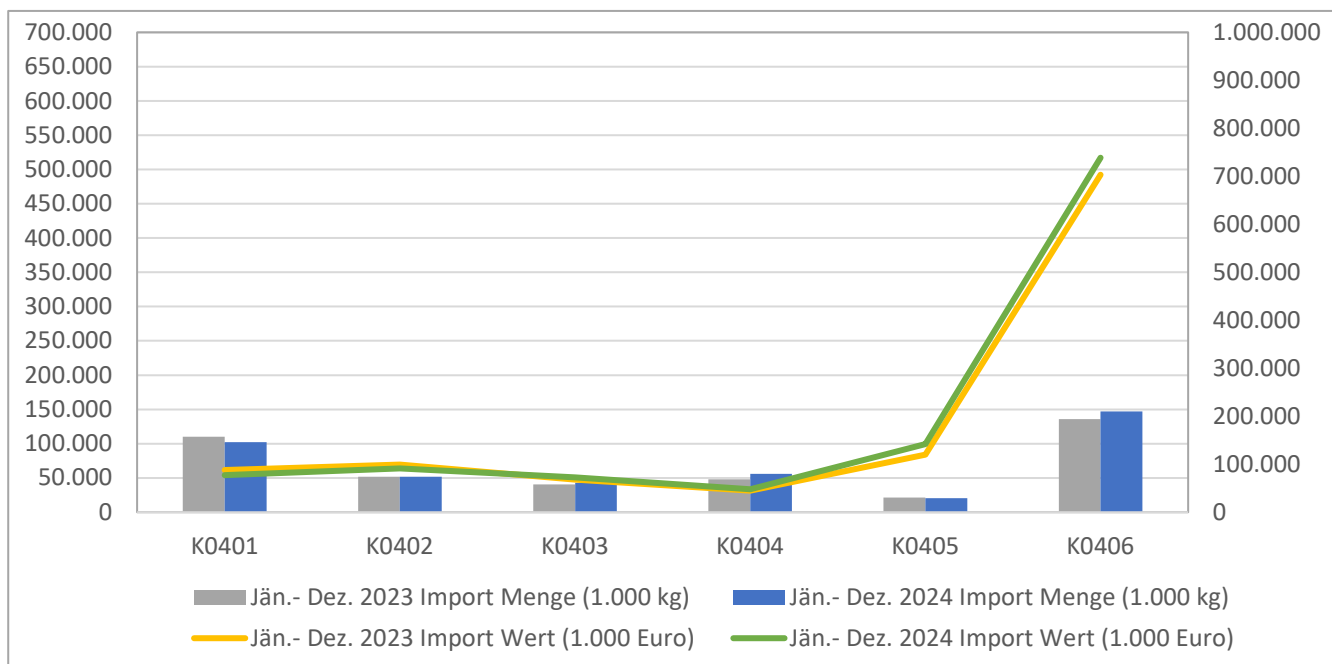


Quelle: AMA Monatsmeldung

## F. Exporte/Ausfuhren aus Österreich in alle Länder



## G. Importe/Einfuhren nach Österreich von allen Ländern



### Beschreibung der KN-Codes

K0401: Milch und Rahm, weder eingedickt noch mit Zusatz von Zucker oder anderen Süßmitteln

K0402: Milch und Rahm, eingedickt oder mit Zusatz von Zucker oder anderen Süßmitteln

K0403: Buttermilch, saure Milch bzw. Rahm, Joghurt, Kefir u. andere fermentierte od. gesäuerte Milch, einschl. Rahm, auch eingedickt od. aromatisiert, auch mit Zusatz von Zucker, anderen Süßmitteln, Früchten, Nüssen od. Kakao

K0404: Molke, auch eingedickt oder mit Zusatz von Zucker oder anderen Süßmitteln

K0405: Butter, einschl. entwässerte Butter u. Gele, u. andere Fettstoffe aus der Milch sowie Milchstreichfette

K0406: Käse und Topfen

Quelle: Statistik Austria

## IV MARKT UND PREISE INTERNATIONAL

### H. Erzeugermilchpreise ab Hof – Österreich, Deutschland und Bayern

(in EUR/100 kg, exkl. USt, 4,0 % Fett, 3,4 % Eiweiß)

Monate	Österreich	Deutschland	Bayern
	Jänner 2024	47,26	43,92
Februar	47,65	44,22	46,67
März	48,31	44,67	46,76
April	48,90	44,79	46,90
Mai	48,62	45,08	46,95
Juni	49,01	45,53	47,10
Juli	49,11	46,29	47,52
August	49,46	47,30	47,92
September	50,36	48,72	48,82
Oktober	51,38	50,87	50,39
November	51,76	52,41	51,61
Dezember	54,64	53,41	52,37
Jänner 2025	53,95	52,55	52,51

Quelle: AMA Monatsmeldung, BLE

### I. Übersicht EU-Produktpreise 11. Kalenderwoche 2025

Produkt	EU- Durchschnittspreis in EUR/100 kg	% Vergleich zur Vorwoche	% Vergleich zum Vorjahr
Butter	738	+1,4	+31,0
Magermilchpulver	250	-0,1	+2,0
Vollmilchpulver	436	+1,0	+24,0
Cheddar	471	0,0	+22,0
Edamer	848	-0,3	+10,0
Gouda	490	-0,8	+11,0
Emmentaler	603	-2,9	+1,0
Molkepulver	103	+1,0	+27,0

Quelle: CIRCA - EU Homepage

## J. Süddeutsche Butter- und Käse-Börse e.V. Kempten

### Amtliche Preisnotierungen vom 19.03.2025

Preise in EUR/t	aktuelle Woche	Vorwoche	arithmet. Mittel	Tendenz
Vollmilchpulver (26 % Fett) 25 kg Sack	4370 – 4460	4370 – 4460	4415	→
Magermilchpulver 25 kg Sack	2390 – 2530	2410 – 2550	2460	↓
Magermilchpulver lose	2320 – 2350	2330 – 2370	2335	↓

Preise in EUR/t	aktuelle Woche	Vorwoche	arithmet. Mittel	Tendenz
Süßmolkepulver 25 kg Sack	1090 – 1200	1090 – 1190	1145	↑
Süßmolkepulver lose	880 – 900	880 – 900	890	→

### Monatsdurchschnitt Februar 2025 (arithmetisches Mittel)

Preise in EUR/t, netto, ab Werk, Sprühware	Februar 2025	Veränderung zum Vormonat
Vollmilchpulver (26 % Fett, Lebensmittelqual., 25 kg Sack)	4426,25	↑
Magermilchpulver (Lebensmittelqual., 25 kg Sack)	2486,25	↓
Magermilchpulver (Futtermittelqual., lose)	2370,00	↑
Süßmolkepulver (Lebensmittelqual., 25 kg Sack)	1130,00	↑
Süßmolkepulver (Futtermittelqual., lose)	880,00	↑

## Amtliche Notierungskommission für Schnittkäse, Hannover

### Amtliche Preisnotierungen vom 19.03.2025

Preise in EUR/kg	aktuelle Woche	Vorwoche	Tendenz
Markenbutter, geformt, 250 g	7,40 – 7,80	7,40 – 7,80	↑
Markenbutter, lose, 25 kg	7,45 – 7,60	7,35 – 7,55	↑

Tagespreis in EUR/kg **	aktuelle Woche	Vorwoche	Tendenz
Gouda 48 %, Edamer 40 % Fett i.Tr.,Block	4,50 – 4,70	4,50 – 4,70	→
Gouda 48 %, Edamer 40 % Fett i. Tr., Brot	4,75 – 4,95	4,75 – 4,95	→

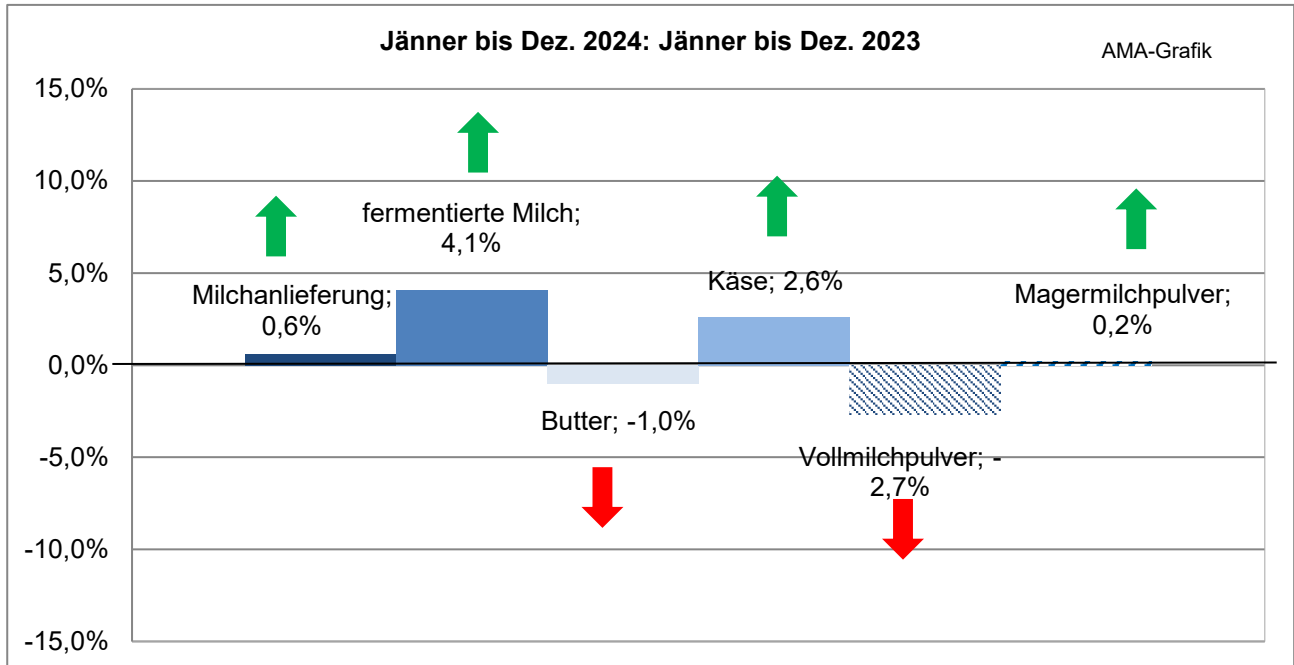
Fakturapreis in EUR/kg **	Februar 2025	Vormonat
Gouda 48 %, Edamer 40 % Fett i. Tr., Block	4,40 – 4,55	↑

\*\* Kaufpreis des Handels netto, ab Werk, einschließlich Verpackung

Quelle: [www.butterkaeseboerse.de](http://www.butterkaeseboerse.de)

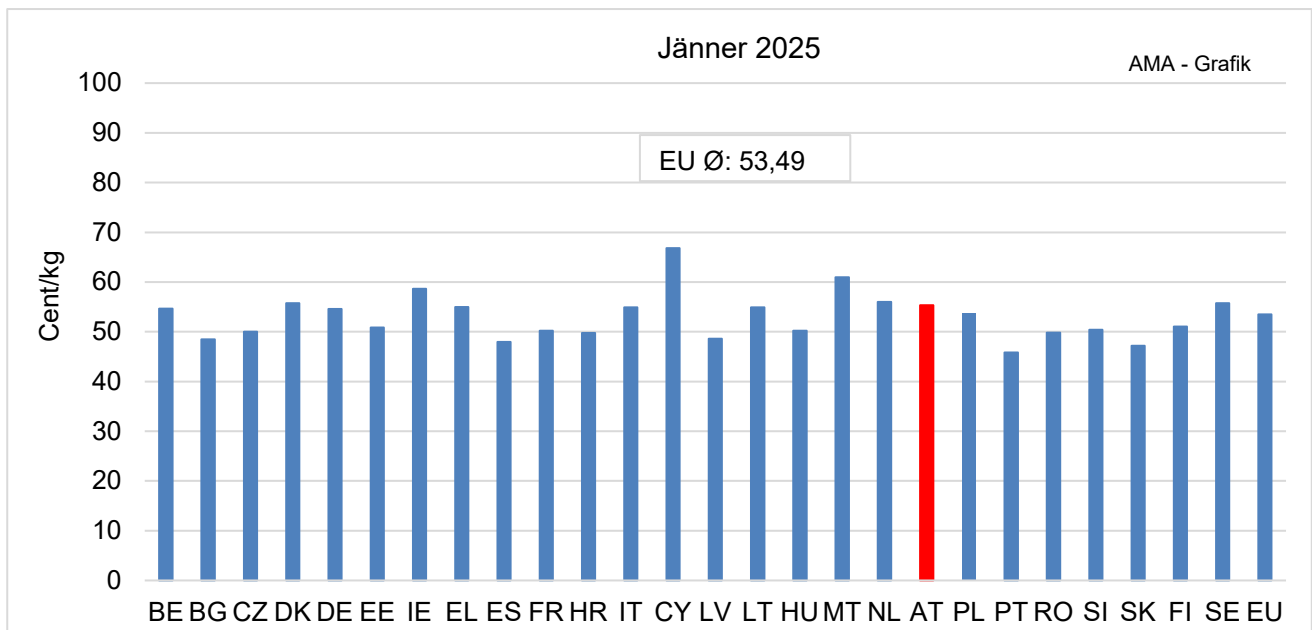
## V GRAFIKEN INTERNATIONAL

### K. Anlieferungs- /Produktionsentwicklung EU-27



Quelle: CIRCA - EU Homepage

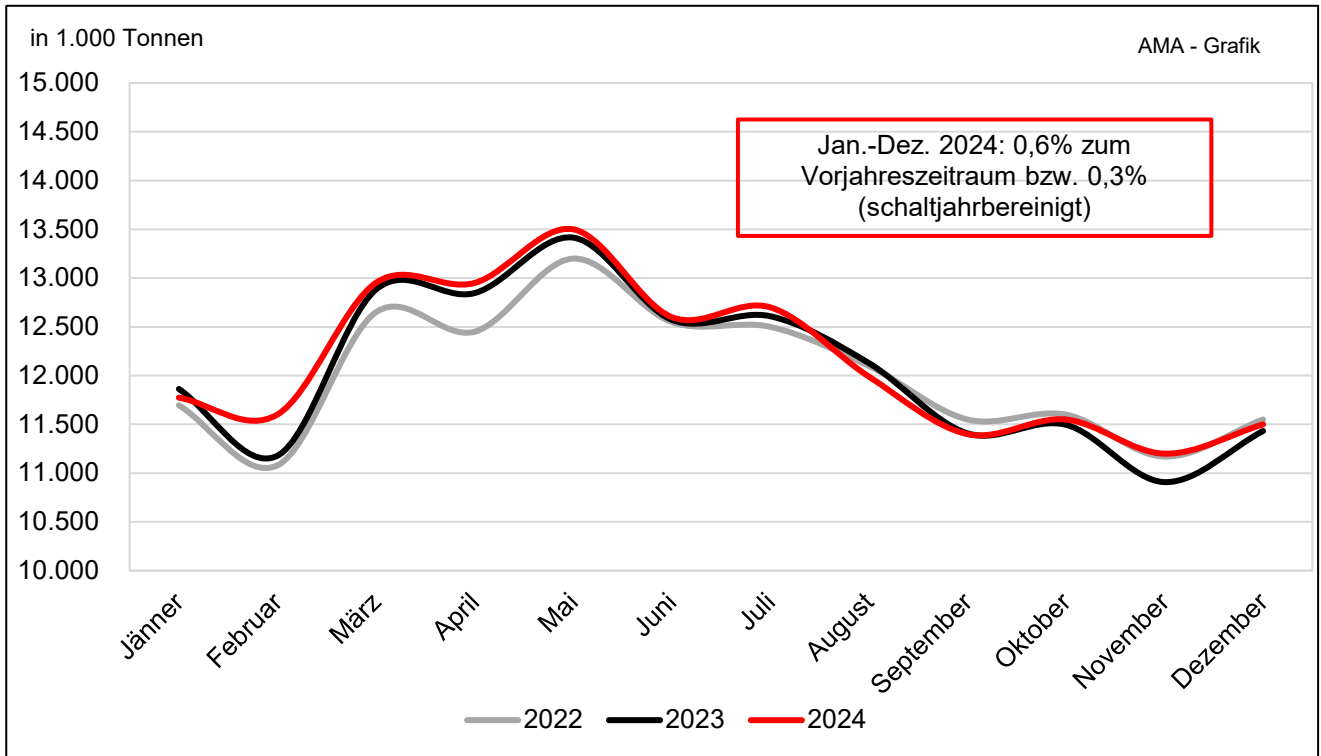
### L. Erzeugermilchpreise ab Hof – EU-27 (tatsächliche Inhaltsstoffe)



Quelle: CIRCA - EU Homepage

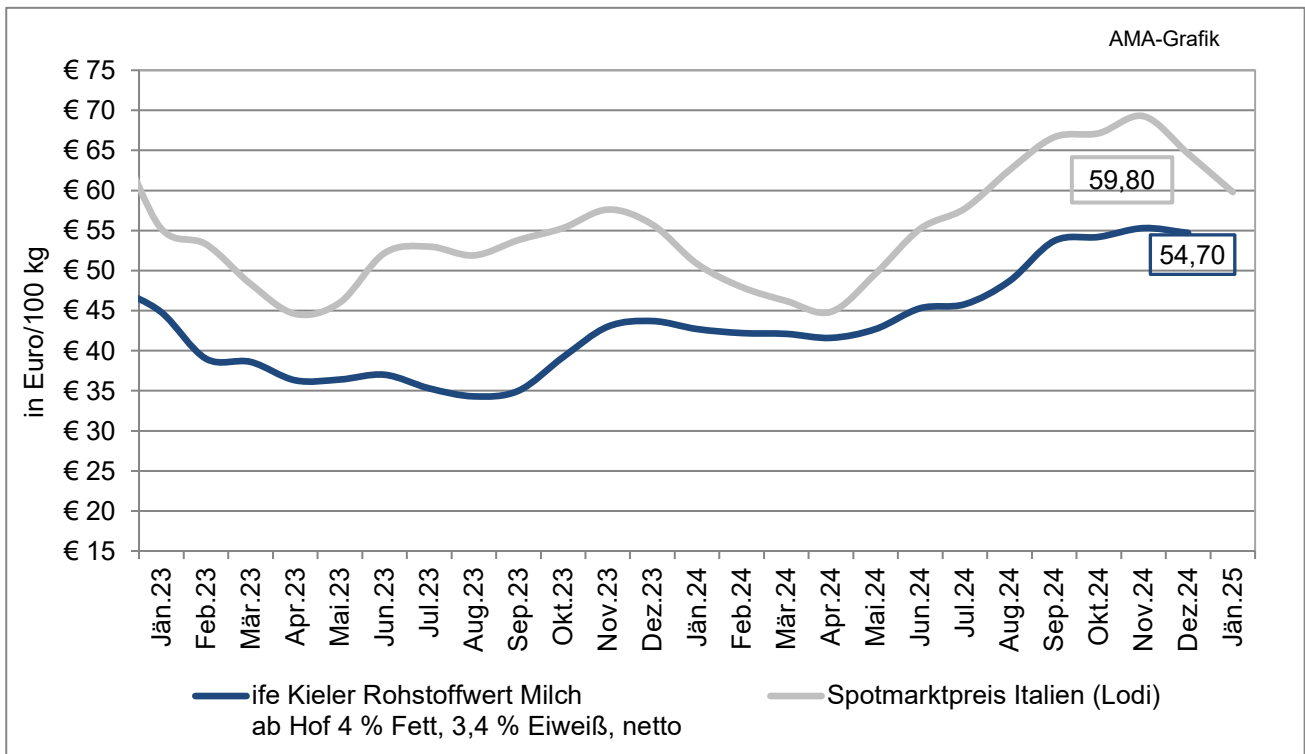
**ACHTUNG:** Aufgrund der verschiedenen Fett- bzw. Eiweißgehalte in den einzelnen Mitgliedstaaten ist eine direkte Vergleichbarkeit nicht möglich.

## M. EU-Milchanlieferung



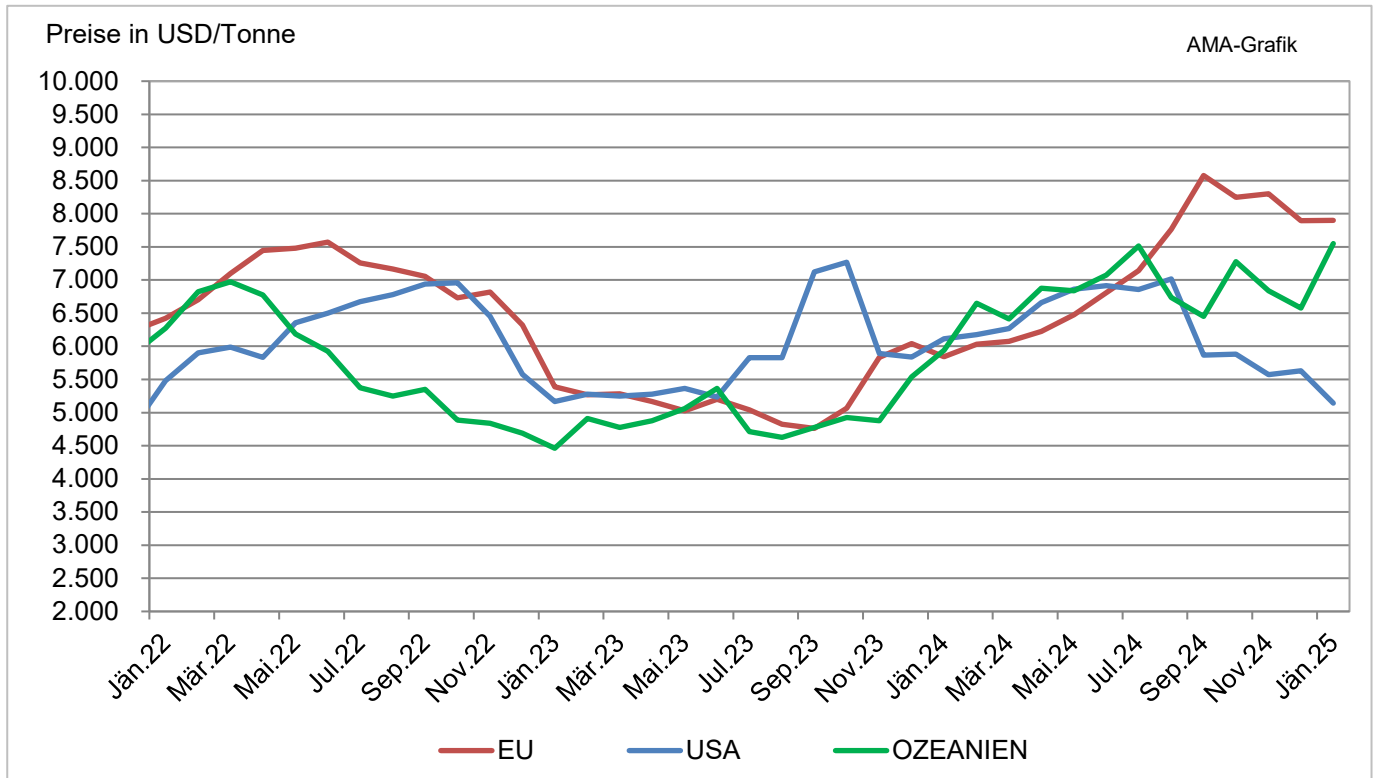
Quelle: CIRCA - EU Homepage

## N. Kieler Rohstoffwert vs. Spotmarktpreis (Lodi)

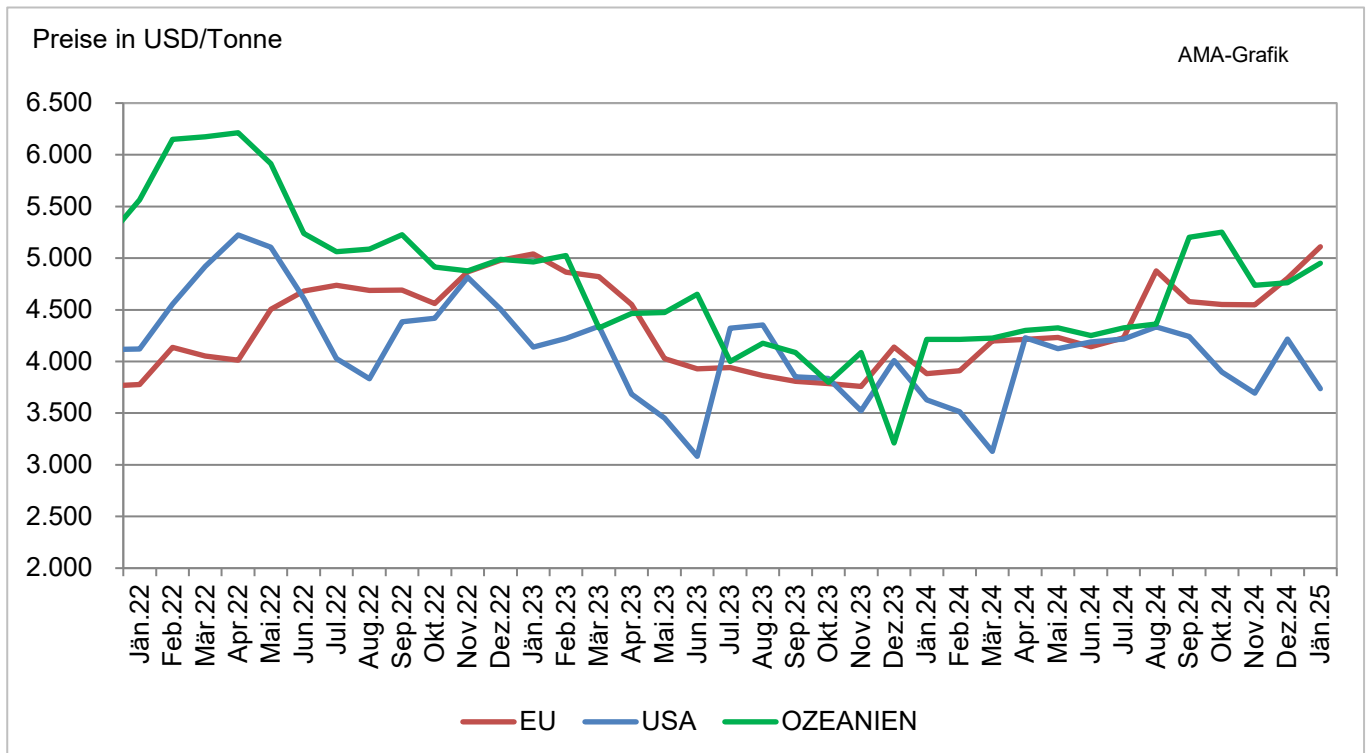


Quelle: CLAL.ife

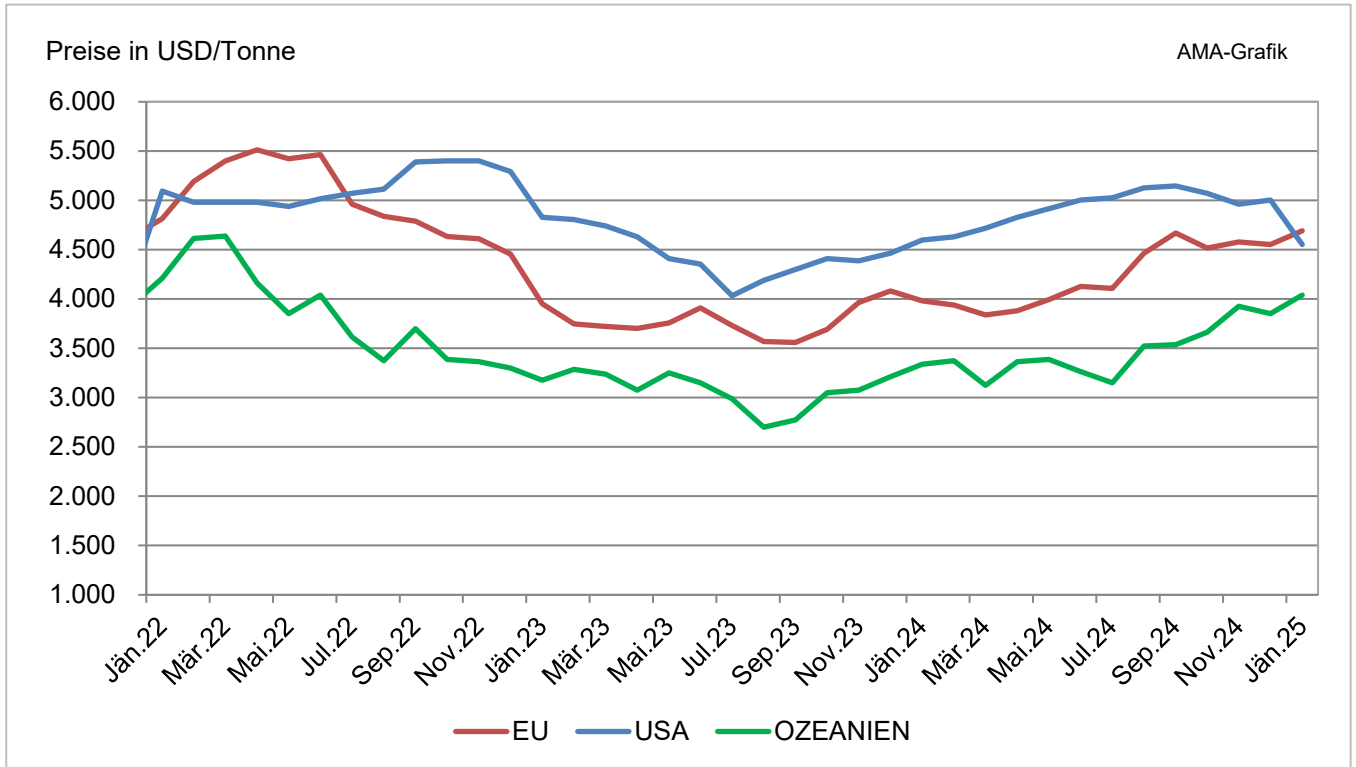
## O. Marktpreise Butter international



## P. Marktpreise Cheddar international

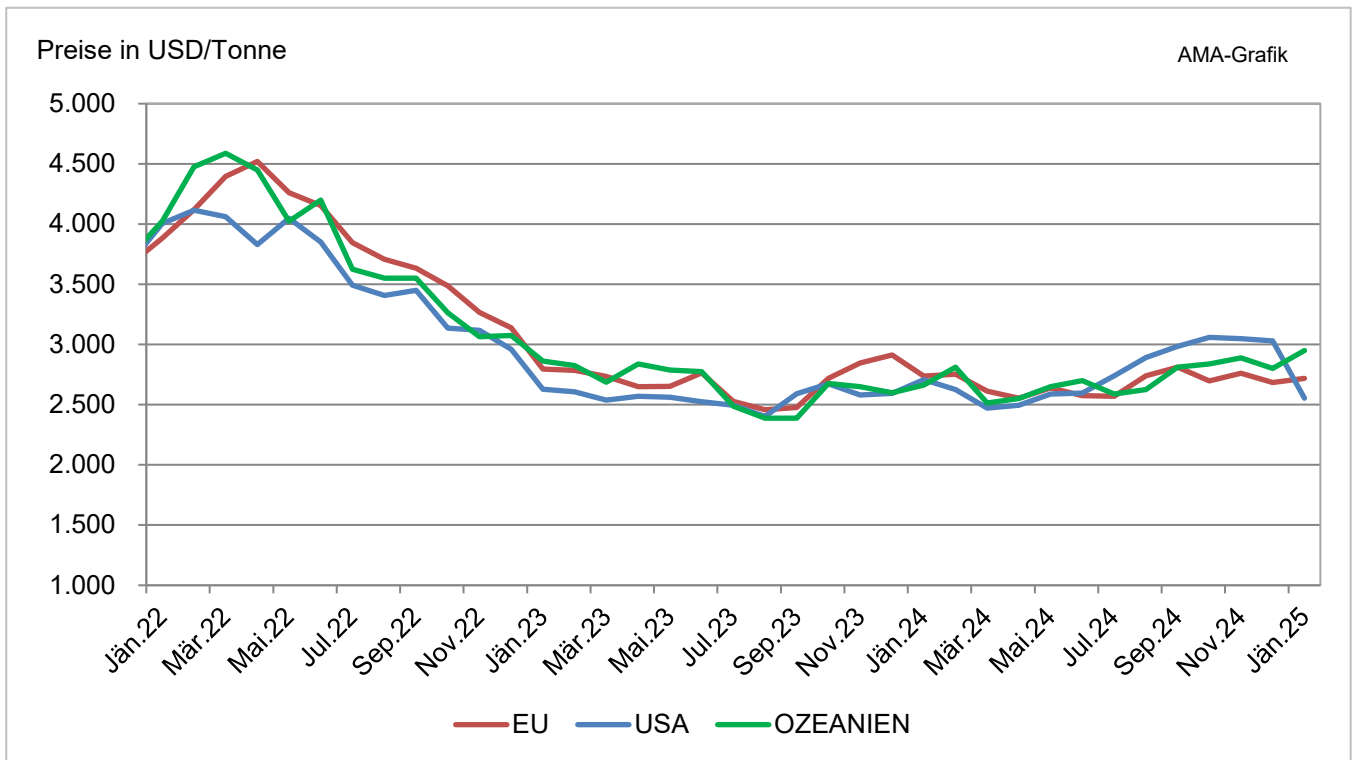


### Q. Marktpreise Vollmilchpulver international



Quelle: CIRCA - EU Homepage

### R. Marktpreise Magermilchpulver international

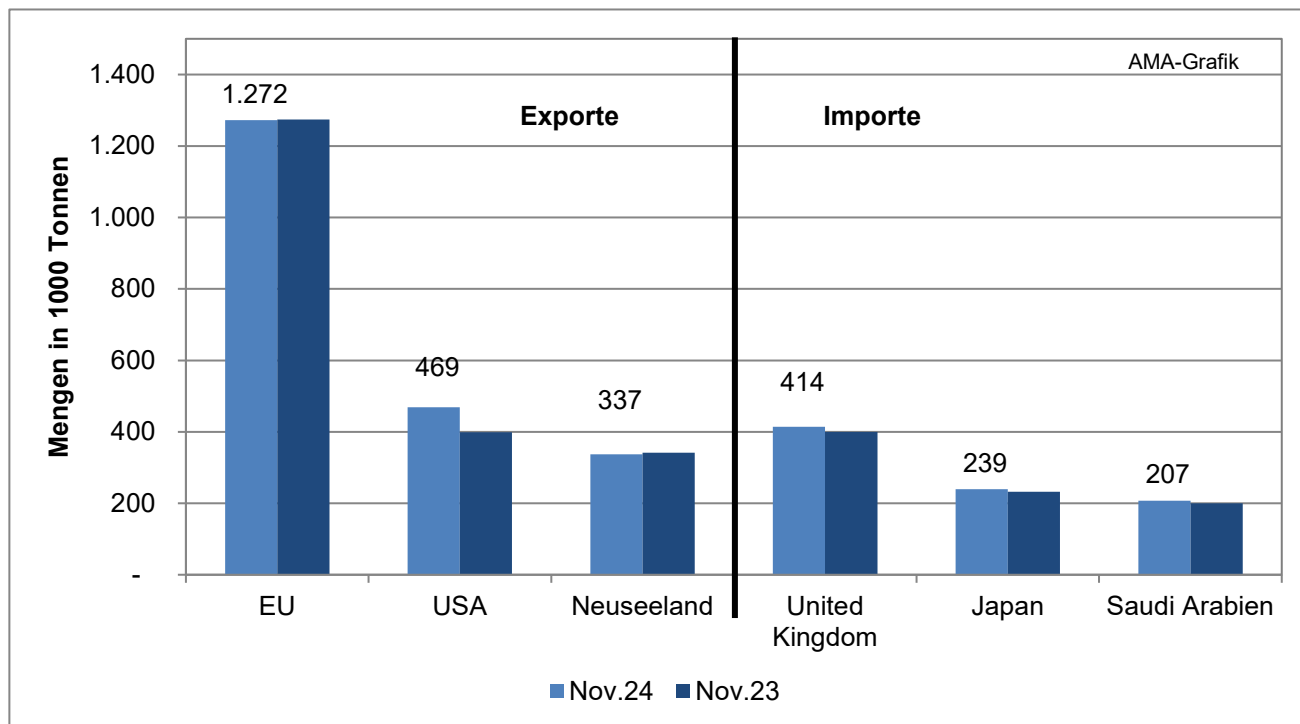


Quelle: CIRCA - EU Homepage



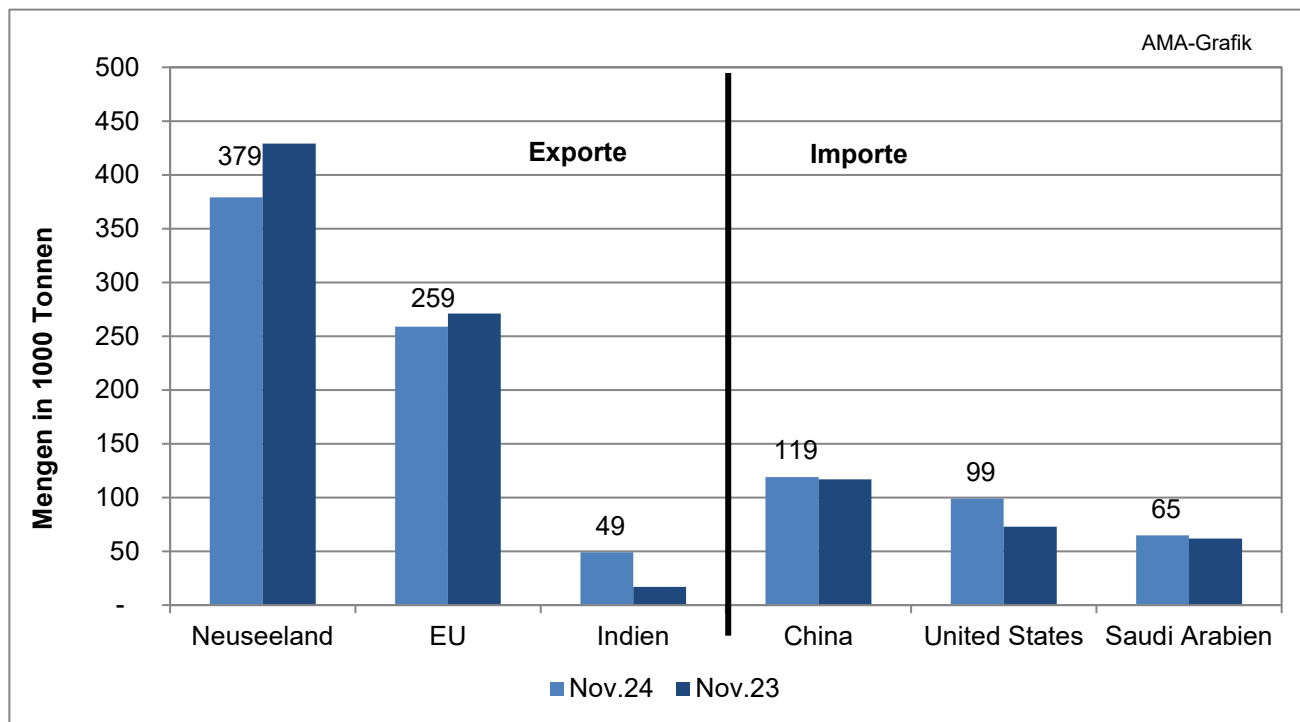
## S. Internationaler Handel – Butter

Bedeutende Länder auf dem Weltmarkt



## T. Internationaler Handel – Käse

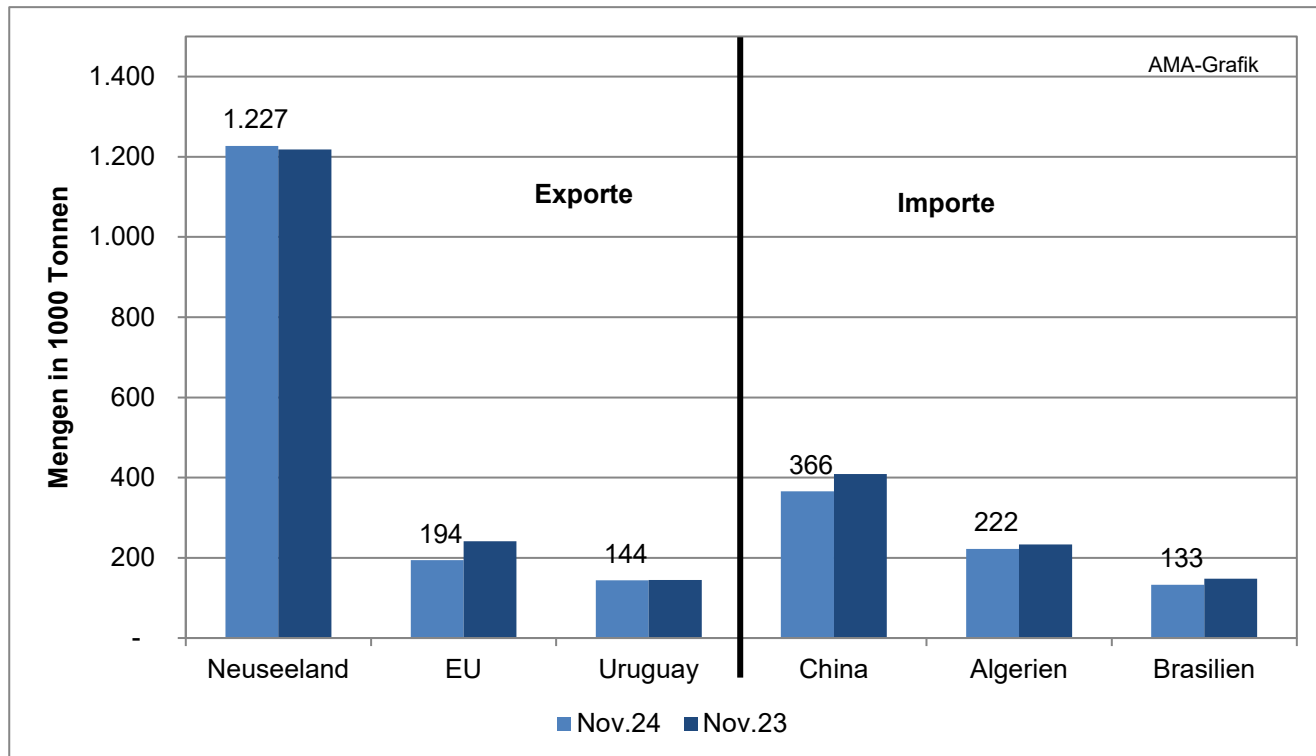
Bedeutende Länder auf dem Weltmarkt



Quelle: CIRCA - EU Homepage

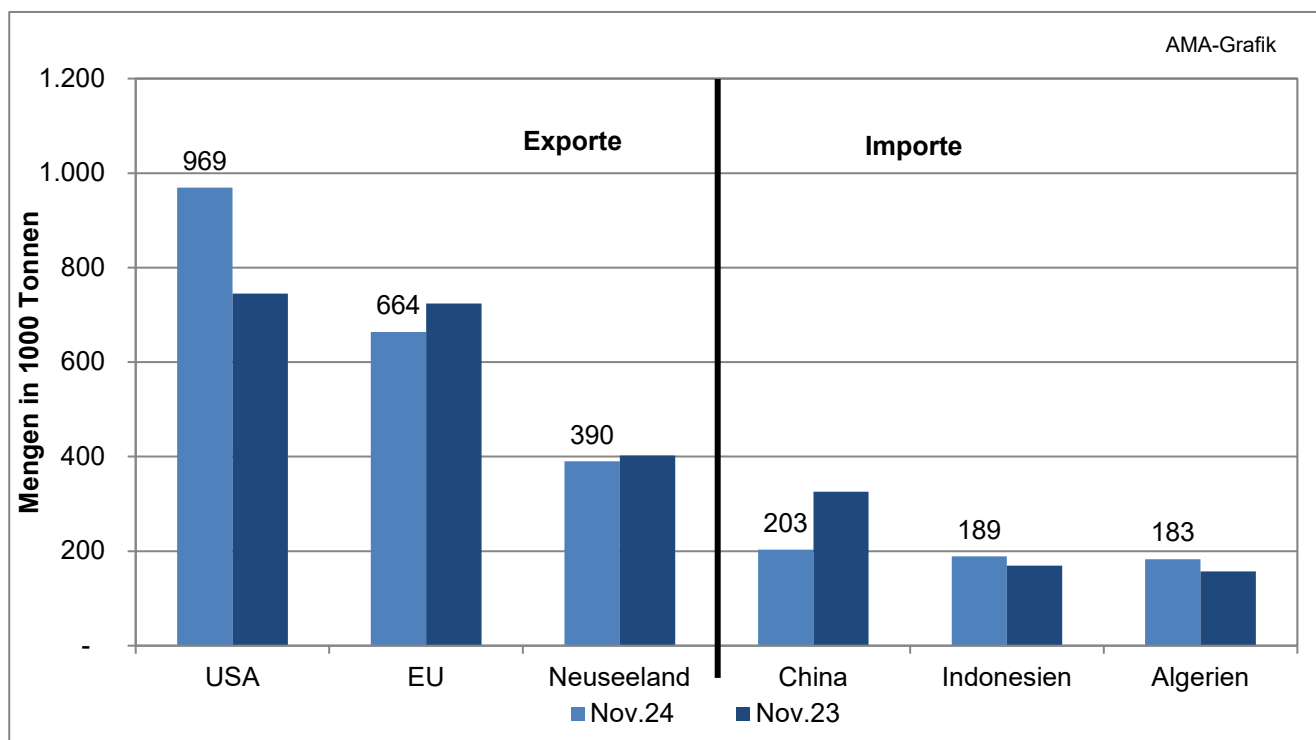
## U. Internationaler Handel – Vollmilchpulver

Bedeutende Länder auf dem Weltmarkt



## V. Internationaler Handel – Magermilchpulver

Bedeutende Länder auf dem Weltmarkt



Quelle: CIRCA - EU Homepage

Der Marktbericht Milch und Milchprodukte erscheint monatlich.

Dieser Bericht ist auf der Webseite der  
Agrarmarkt Austria ([www.ama.at](http://www.ama.at)) im Internet verfügbar.

Die nächste Ausgabe wird im Monat April 2025 erscheinen.

## Impressum

Informationen gemäß § 5 E-Commerce Gesetz und Offenlegung gemäß § 25 Mediengesetz

Medieninhaber, Herausgeber, Vertrieb: Agrarmarkt Austria

Redaktion: GBI/Abt3 – Referat 8

Dresdner Straße 70

1200 Wien

UID-Nr.: ATU16305503

Telefon: +43 50 3151-324

Fax: +43 50 3151-396

E-Mail: [bereich.milch@ama.gv.at](mailto:bereich.milch@ama.gv.at)

Vertretungsbefugt:

- Mag.<sup>a</sup> Lena Karasz, Vorstandsmitglied für den Geschäftsbereich I
- Dipl.-Ing. Günter Griesmayr, Vorstandsvorsitzender und Vorstandsmitglied für den Geschäftsbereich II

Die Agrarmarkt Austria ist eine gemäß § 2 AMA-Gesetz 1992, BGBl. Nr. 376/1992, eingerichtete juristische Person öffentlichen Rechts, deren Aufgaben in § 3 leg. cit. festgelegt sind. Sie unterliegt gemäß § 25 leg. cit. der Aufsicht des gemäß Bundesministeriengesetz 1986, BGBl. Nr. 76/1986, für Landwirtschaft zuständigen Mitglieds der Bundesregierung.

Hersteller: Eigendruck

Bildnachweis: Agrarmarkt Austria

Verlagsrechte: Die in dieser Broschüre veröffentlichten Beiträge sind urheberrechtlich geschützt. Alle Rechte sind vorbehalten. Nachdruck und Auswertung der von der AGRARMARKT AUSTRIA erhobenen Daten sind mit Quellenangabe gestattet. Alle Angaben ohne Gewähr.

Im Sinne des Gleichheitsgrundsatzes haben die Ausführungen in gleicher Weise für alle Geschlechter Geltung.