



AMA
AgrarMarkt *Austria*

K-Ö
Gemäß des § 3 Abs. 1 des AMA-Gesetzes 1992 (BGBl. Nr. 376/1992 i. d. g. F.)
Quality Austria - Zertifiziertes Qualitätsmanagement-System nach ÖNORM EN ISO 9001 REG. Nr. 01537/0
CIS - Zertifiziertes Informationssicherheits-Managementsystem nach ISO/IEC 27001 REG Nr. 35/0

www.ama.at

Dresdner Straße 70, 1200 Wien



Marktbericht

MILCH UND MILCHPRODUKTE | Ausgabemonat Oktober 2014

7. AUSGABE 2014

Marktübersicht

Markt Österreich

Preisbericht Österreich

Markt und Preise International

INHALT

I.....	MARKTÜBERSICHT.....	3
II.....	MARKT ÖSTERREICH.....	7
	A) Milchanlieferung	7
	B) Produktion	9
III.....	PREISBERICHT ÖSTERREICH.....	11
	C) Erzeugermilchpreiserhebung ab Hof in EUR/100 kg, exkl. Ust	11
IV.....	GRAFIKEN ÖSTERREICH.....	13
	D) Milchanlieferung in Österreich im Tagesdurchschnitt	13
	E) Durch. Fett- und Eiweißgehalt der österreichischen Anlieferungsmilch (in %)	14
	F) Erzeugermilchpreis ab Hof – Österreich in EUR/100 kg, exkl. Ust, 4,2 % Fett, 3,4 % Eiweiß	14
	G) Qualitätsergebnisse der Anlieferungsmilch Österreich – Keimzahl	15
	H) Qualitätsergebnisse der Anlieferungsmilch Österreich - Somatische Zellen	15
	I) Exporte/Ausfuhren aus Österreich in alle Länder	16
	J) Importe/Einfuhren nach Österreich von allen Ländern.....	16
V.....	MARKT UND PREISE INTERNATIONAL.....	17
	K) Erzeugermilchpreise ab Hof – Österreich im Vergleich mit Deutschland und Bayern in EUR/100 kg, exkl. Ust, 4,0 % Fett, 3,4 % Eiweiß.....	17
	L) Erzeugermilchpreis ab Hof – Übersicht ausgewählter EU-Länder in EUR/100 kg, exkl. Ust, tatsächliche Inhaltsstoffe	17
	M) Übersicht internationaler Handel - Exporte und Importe (in t).....	18
	N) Notierungen Milchprodukte Neuseeland	19
	O) Übersicht EU-Produktpreise (39. Kalenderwoche 2014)	19
	P) Notierungen Milchprodukte Kempten und Hannover	20
VI.....	GRAFIKEN INTERNATIONAL.....	21
	Q) Anlieferungs-/Produktionsentwicklung EU-28	21
	R) Anlieferungs-/Produktionsentwicklung EU-28	21
	S) Erzeugermilchpreise ab Hof - EU-27 in EUR/100 kg. exkl. Ust, tatsächliche Inhaltsstoffe.	22
	T) EU-Blockbutterpreise (25 kg)	22
	U) Marktpreise Butter international	23
	V) Marktpreise Cheddar international	23
	W) Marktpreise Vollmilchpulver international.....	24
	X) Marktpreise Magermilchpulver international	24
	Y) Internationaler Handel - Butter	25
	Z) Internationaler Handel – Käse.....	25
	AA) Internationaler Handel - Vollmilchpulver	26
	BB) Internationaler Handel - Magermilchpulver	26

I MARKTÜBERSICHT

Österreichischer Milchmarkt

Milchanlieferungsmenge setzt saisonale Abschwächung fort

In Österreich nahm das Rohstoffaufkommen in der 25. Dekade gegenüber der Vordekade um 1,9 % ab. Die Vorjahresmenge wurde in der 1. Septemberdekade um 3,8 % überschritten.

Im Zeitraum von April bis 10. September 2014 lag man mit einem Plus von 5,9 % weiterhin über der Vorjahreslinie.

Leichter Anstieg des Erzeugermilchpreises

Nachdem seit April 2014 der Erzeugermilchpreis monatlich sank, gab es im August erstmals wieder einen leichten Anstieg des auszahlenden Milchpreises.

Österreichs Molkereien und Käsereien bezahlten im August für 4,2% Fett und 3,7% Eiweiß im Schnitt 38,83 Cent/ kg. Verglichen mit dem Vormonat sind das um 0,02 Cent mehr. Den Auszahlungspreis des Vorjahres überschritt man somit um 0,47 Cent/ kg.

Produktion bei Butter und Käse über dem Vorjahr

Sowohl bei Butter als auch bei Käse lag man im August 2014 deutlich über der produzierten Menge des Vorjahreszeitraumes. Im Bereich Butter konnte man die Produktionsleistung um 7,3 % steigern.

Bei Käse lag man 3,0% über der Vorjahreslinie. Im Zeitraum von Jänner bis August 2014 war sowohl bei Butter als auch bei Käse ein Produktionsanstieg von 5,7% ersichtlich.

Bei den flüssigen Milchprodukten verzeichnet man im Vergleich zu August des Vorjahres ein Produktionsminus von 1,7 %. Akkumuliert von Jänner bis August lag man 4,0 % unter dem Vorjahresniveau.

Internationaler Milchmarkt

Internationale Milchpulverpreise stabilisieren sich

Am Weltmilchmarkt ist die Talfahrt der Preise zumindest für einige Produkte vorerst zum Stillstand gekommen. Bei der Auktion an der internationalen Handelsplattform Global Dairy Trade (GDT) konnten am 16. September die Notierungen für Voll- und Magermilchpulver leichte Zugewinne verbuchen.

Bei der jüngsten Handelsrunde erlöste das ausschließlich von Fonterra angebotene Vollmilchpulver im Durchschnitt aller Kontraktlaufzeiten und Qualitäten im Schnitt 2.692 US – Dollar (2.081 Euro); das waren 0,6 Prozent mehr als bei der Versteigerung vor zwei Wochen. Auch die Lieferkontrakte von Magermilchpulver konnten sich in der Summe etwas festigen, und zwar um 0,9 Prozent auf 2.619 US- Dollar (2.024 Euro).

Erneut gestiegen ist das Interesse an Lieferterminen noch in diesem Jahr; zumindest konnten der November und Dezemberkontrakt preislich um 3,9 Prozent bzw. um 1,4 % zulegen. Dagegen erlöste die Ware mit Zustellung im neuen Jahr weniger Geld, wobei der Märztermin mit gut 10 Prozent den größten Abschlag im Vergleich zur Auktion von Anfang September aufwies.

EU: Exporte in Drittländer gestiegen

Die Exporte von Milchprodukten aus der EU-28 in Drittländer weisen für die ersten 7 Monate dieses Jahres ein starkes Mengenwachstum auf. Dadurch konnte ein Teil des Produktionsanstieges, der sich EU-weit für diesen Zeitraum auf rund 4,2 Mio. t Milch beläuft, am Weltmarkt platziert werden.

Der deutlichste Anstieg wurde mit 60 % bei Magermilchpulver erreicht. Bei Butter und Butteröl lag der Anstieg bei gut einem Viertel, Vollmilchpulver legte zeitgleich mengenmäßig um 13 % zu. Daneben waren auch bei Kondensmilch, Laktose sowie Kasein deutliche Steigerungen zu verzeichnen.

Beim mengenmäßig wichtigsten Exportprodukt, dem Käse, bewegten sich die Ausfuhren von Januar bis Juli in der Summe auf dem Vorjahresniveau.

Preiserhebung 2. Quartal 2014

Die AMA erhebt quartalsweise (eine ausgewählte Woche im März, Juni, September und Dezember) Verbraucherpreise von Milchprodukten. Die Erhebungen finden bundesländerweise statt. Erhoben werden die Preise der **günstigsten, österreichischen** Produkte. Die Verbraucherpreiserhebungen werden in ausgewählten Geschäften des Lebensmittelhandels (Billa, Merkur, Spar, Hofer, Lidl, Zielpunkt/PLUS, Penny) in Österreich durchgeführt.

Unterschieden wird zwischen Erzeugermarken (zB Marken von Berglandmilch, NÖM, Gmundner Milch,...) und Handelsmarken (zB Clever, Spar, Milfina; bei Bioprodukten: Ja natürlich, Natur pur). Aktionsware wird nicht erhoben.

Eine Gewichtung der Preise kann mangels fehlender Mengenangaben nicht vorgenommen werden. Hier wird das meist vorgefundene Produkt dargestellt.

Preiserhebung auf der nächsten Seite

Vergleich der Erhebung Juni 2014 zum aktuellen Zeitraum (September 2014)

WARENKORB Juni 2014	WARENKORB September 2014 (aktuell)
Vollmilch (1 Liter, 3,5 % Fett, Papierpackung)	Vollmilch (1 Liter, 3,5 % Fett, Papierpackung)
Herstellermarke: € 1,15-1,25 Handelsmarke: € 0,99 (einheitlich)	Herstellermarke: € 1,19-1,29 Handelsmarke: € 0,99 (einheitlich)
ESL-Milch (1 Liter, 3,5 % Fett, Papierpackung)	ESL-Milch (1 Liter, 3,5 % Fett, Papierpackung)
Herstellermarke: € 1,15 - 1,25 Handelsmarke: € 0,99	Herstellermarke: € 1,19 - 1,29 Handelsmarke: € 0,99
Bio-ESL-Milch (1 Liter, 3,6 % Fett, Papierpackung)	Bio-ESL-Milch (1 Liter, 3,6 % Fett, Papierpackung)
Herstellermarke: € 1,25 - 1,39 Handelsmarke: € 1,15 - 1,25	Herstellermarke: € 1,19 - 1,39 Handelsmarke: € 1,09 - 1,25
Haltbarmilch (UHT) (1 Liter, 0,5 % Fett, Papierpackung)	Haltbarmilch (UHT) (1 Liter, 0,5 % Fett, Papierpackung)
Herstellermarke: € 0,89 - 1,05 Handelsmarke: € 0,69 - 0,79	Herstellermarke: € 0,99 - 1,09 Handelsmarke: € 0,79 - 0,89
Schlagobers (250 g, 36 % Fett, Kunststoffbecher)	Schlagobers (250 g, 36 % Fett, Kunststoffbecher)
Herstellermarke: € 1,19 - 1,29 Handelsmarke: € 0,95 - 0,99	Herstellermarke: € 1,19 - 1,29 Handelsmarke: € 0,95 - 0,99
ESL-Schlagobers (250 g, 36 % Fett, Kunststoffbecher)	ESL-Schlagobers (250 g, 36 % Fett, Kunststoffbecher)
Herstellermarke: € 1,19-1,25 Handelsmarke: € 0,99 (vereinz.1,25)	Herstellermarke: € 1,19-1,55 Handelsmarke: € 0,99
Sauerrahm (250 g, 15 % Fett, Kunststoffbecher)	Sauerrahm (250 g, 15 % Fett, Kunststoffbecher)
Herstellermarke: € 0,85 - 0,95 Handelsmarke: € 0,59	Herstellermarke: € 0,89 - 0,95 Handelsmarke: € 0,59- 0,75
Naturjoghurt (250 g, 3,6 % Fett, Kunststoffbecher.)	Naturjoghurt (250 g, 3,6 % Fett, Kunststoffbecher.)
Herstellermarke: € 0,51 - 0,59 Handelsmarke: € 0,29 - 0,33	Herstellermarke: € 0,59 Handelsmarke: € 0,29 - 0,33
Fruchtjoghurt (180 g, 3,2 % Fett, Kunststoffbecher)	Fruchtjoghurt (180 g, 3,2 % Fett, Kunststoffbecher)
Herstellermarke: € 0,65 - 0,69 Handelsmarke: € 0,32 - 0,33	Herstellermarke: € 0,65 Handelsmarke: € 0,32 - 0,35
Österreichische Teebutter (250 g, mind. 82 % Fett, Alufolie)	Österreichische Teebutter (250 g, mind. 82 % Fett, Alufolie)
Herstellermarke: unterschiedlich € 1,99 - 2,15 Handelsmarke: € 1,29 - 1,39	Herstellermarke: € 1,89 - 2,09 Handelsmarke: € 1,25 - 1,39
Österreichischer Bergkäse (250 g, 45 % F.i.T., I. Qualität, verpackt im Stück)	Österreichischer Bergkäse (250 g, 45 % F.i.T., I. Qualität, verpackt im Stück)
Herstellermarke: € 14,00 - 16,00 Handelsmarke: € 7,95 - 9,16	Herstellermarke: € 15,00 - 17,00 Handelsmarke: € 8,50
Österreichischer Emmentaler (250 g, 45 % F.i.T., I. Qualität, verpackt im Stück)	Österreichischer Emmentaler (250 g, 45 % F.i.T., I. Qualität, verpackt im Stück)
Herstellermarke: € 12,76 - 13,56 Handelsmarke: € 8,00 - 12,00	Herstellermarke: € 10,00- 13,00 Handelsmarke: € 8,00 - 12,00

Fortsetzung auf der nächsten Seite

WARENKORB Juni 2014	WARENKORB September 2014 (aktuell)
Österreichischer Bergbaron/Drautaler (250 g, 45 % F.i.T., I. Qual., verpackt im Stück)	Österreichischer Bergbaron/Drautaler (250 g, 45 % F.i.T., I. Qual., verpackt im Stück)
Herstellermarke: € 8,99 - 13,56 Handelsmarke: --	Herstellermarke: € 10,00- 12,00 Handelsmarke: --
Österreichischer Gouda/Edamer (450 g, 45 % F.i.T., I. Qualität, verpackt im Stück)	Österreichischer Gouda/Edamer (450 g, 45 % F.i.T., I. Qualität, verpackt im Stück)
Herstellermarke: € 8,00 - 15,00 Handelsmarke: € 5,00-7,00	Herstellermarke: € 9,00- 13,00 Handelsmarke: € 5,00-7,00
Tilsiter (250 g, 35 % F.i.T., I. Qualität, verpackt im Stück)	Tilsiter (250 g, 35 % F.i.T., I. Qualität, verpackt im Stück)
Herstellermarke: € 9,36- 11,56 Handelsmarke: € 6,00 - 8,00	Herstellermarke: € 11,00- 13,00 Handelsmarke: € 6,00 - 8,00
Camembert (300 g, 6 Port., 45 % F.i.T., I. Qualität, Kartonverpackung)	Camembert (300 g, 6 Port., 45 % F.i.T., I. Qualität, Kartonverpackung)
Herstellermarke: € 3,19 - 3,65 Handelsmarke: € 1,69	Herstellermarke: € 3,50- 3,65 Handelsmarke: --
Cottage Cheese, (200 g, 10 % F.i.T., I. Qualität, Kunststoffdose)	Cottage Cheese, (200 g, 10 % F.i.T., I. Qualität, Kunststoffdose)
Herstellermarke: € 0,79 - 1,69 Handelsmarke: € 0,71 - 0,89	Herstellermarke: € 0,89- 1,69 Handelsmarke: € 0,79 - 0,89
Speisetopfen (250 g, 20 % F.i.T., I. Qualität, Kunststoffdose)	Speisetopfen (250 g, 20 % F.i.T., I. Qualität, Kunststoffdose)
Herstellermarke: € 0,99 - 1,19 Handelsmarke: € 0,69 - 0,99	Herstellermarke: € 1,05- 1,19 Handelsmarke: € 0,69- 0,89

Die Verbraucherpreise waren im September 2014 gegenüber der Erhebung vom Juni 2014 überwiegend konstant (siehe Tabelle).

Vergleich der Erhebung September 2014 mit September 2013:

Im September 2014 musste man für folgende Milchprodukte mehr bezahlen als im September 2013: Vollmilch, ESL-Milch, Bio-ESL Milch, UHT-Milch, Schlagobers, ESL-Schlagobers (Herstellermarke), Sauerrahm (Herstellermarke), Naturjoghurt (Herstellermarke), Teebutter, Tilsiter (250 g), Cottage Cheese (200 g, 10 % Fett) und Speisetopfen, Emmentaler (250 g) und Bergbaron/Drautaler (250 g).

Etwa gleich blieben die Preise von Sauerrahm (Eigenmarke), Naturjoghurt (Eigenmarke), Fruchtjoghurt, Bergkäse (250 g), Gouda/Edamer (450 g),

II MARKT ÖSTERREICH

A) Milchanlieferung

nach dem Standort der Bearbeitungs- und Verarbeitungsbetriebe

1. Milchanlieferung aktuelle Dekade (in t)

In den Unternehmen wird Milch in unterschiedlichem Ausmaß aus verschiedenen Bundesländern erfasst. Auch die Milchströme ändern sich von Zeit zu Zeit in Hinblick auf die übernehmenden Standorte. Ein Vergleich der Bundesländerergebnisse wäre dadurch erschwert bzw. sogar unmöglich gemacht. **Aus diesem Grund wurde die Auswertung auf Basis der Dekadenmeldung für manche Bundesländer in Regionen eingeteilt.**

	25. Dekade (01.-10.09.2014)			1. - 25. Dekade (01.01.-10.09.2014)		
	2013	2014	%	2013	2014	%
NÖ, OÖ	40.689	42.541	+4,6	1.070.970	1.136.000	+6,1
Salzburg	9.813	9.989	+1,8	265.438	280.972	+5,9
Steiermark, Kärnten	15.964	16.318	+2,2	422.286	443.321	+5,1
Tirol	6.117	6.363	+4,0	218.135	227.905	+4,5
Vorarlberg	2.922	3.197	+9,4	98.168	102.771	+4,7
Österreich	75.506	78.408	+3,8	2.074.998	2.190.968	+5,6

Quelle: AMA Dekadenmeldung

2. Übersicht Bio- und Heumilchanlieferung August 2014

Es sind nur jene Mengen von Bio- und Heumilch berücksichtigt, für die auch ein Bio- bzw. Heumilchzuschlag an die Landwirte bezahlt wird. Darüber hinaus gibt es auch Bio- und Heumilch, die jedoch im Rahmen der Milchsammlung mit konventioneller Milch miterfasst und zu konventionellen Produkten verarbeitet wird. Für diese Milch wird auch kein Bio- bzw. Heumilchzuschlag bezahlt.

Bundesland	Gesamte Milchanlieferung	Biomilchanlieferung	Anteil Biomilchanl. an der ges. Milchanl.	Biomilch Zuschlag	Biomilch Zuschlag
	in t	in t	in %	in Cent/kg	in EUR
NÖ	47.205	4.869	10,3	6,05	294.472
Oberösterr.	85.947	6.811	7,9	5,74	390.848
Salzburg	31.267	11.625	37,2	8,51	989.297
Steiermark	37.358	5.063	13,6	8,23	416.799
Kärnten	15.250	1.819	11,9	6,59	119.812
Tirol	21.080	3.238	15,4	9,55	309.400
Vorarlberg	9.542	708	7,4	7,31	51.787
Österreich	247.648	34.133	13,8	7,54	2.572.414

Bundesland	Gesamte Milchanlieferung	Heumilchanlieferung	Anteil Heumilchanl. an der ges. Milchanl.	Heumilch Zuschlag	Heumilch Zuschlag
	in t	in t	in %	in Cent/kg	in EUR
NÖ	47.205	0	0,0	0	0
Oberösterr.	85.947	1.994	2,3	3,74	74.505
Salzburg	31.267	10.818	34,6	4,50	486.714
Steiermark	37.358	2.056	5,5	3,49	71.732
Kärnten	15.250	0	0,0	0	0
Tirol	21.080	10.065	47,7	4,40	442.635
Vorarlberg	9.542	3.295	34,5	3,53	116.430
Österreich	247.648	28.228	11,4	4,22	1.192.016

Quelle: AMA Monatsmeldung

Anmerkung: Die Bio- bzw. Heumilchanlieferung ist in der Spalte „Gesamte Milchanlieferung“ enthalten.

3. Milchanlieferung im Zwölf-Monatszeitraum (in t)

nach dem Standort der Bearbeitungs- und Verarbeitungsbetriebe

In den Unternehmen wird Milch in unterschiedlichem Ausmaß aus den verschiedenen Bundesländern angeliefert. Die Anlieferungsmengen sind nach dem Standort der übernehmenden Betriebstätten im jeweiligen Bundesland zugeordnet.

Anlieferung in t (nicht fett korrigiert)													
Bundesland	Apr. 2014	Mai 2014	Jun. 2014	Jul. 2014	Aug. 2014	Sep. 2014	Okt. 2014	Nov. 2014	Dez. 2014	Jan. 2015	Feb. 2015	März 2015	Summe ZMZ*
NÖ	48.987	50.457	47.646	48.678	47.205	--	--	--	--	--	--	--	242.973
OÖ	88.506	92.003	86.746	88.264	85.947	--	--	--	--	--	--	--	441.466
Salzburg	36.149	37.468	33.820	32.929	31.267	--	--	--	--	--	--	--	171.633
Steiermark	39.490	41.170	38.157	38.321	37.358	--	--	--	--	--	--	--	194.496
Kärnten	17.769	18.237	16.250	15.798	15.250	--	--	--	--	--	--	--	83.304
Tirol	30.707	31.917	27.063	24.187	21.080	--	--	--	--	--	--	--	134.954
Vorarlberg	14.607	14.141	10.707	10.030	9.542	--	--	--	--	--	--	--	59.027
Österreich	276.214	285.393	260.389	258.207	247.648	--	--	--	--	--	--	--	1.327.851

<

ZMZ = Zwölf-Monatszeitraum (April 2014 bis März 2015)

Veränderung in %													
Bundesland	Apr. 2014: Apr. 2013	Mai 2014: Mai 2013	Jun. 2014: Jun. 2013	Jul. 2014: Jul. 2013	Aug. 2014: Aug. 2013	Sep. 2014: Sep. 2013	Okt. 2014: Okt. 2013	Nov. 2014: Nov. 2013	Dez. 2014: Dez. 2013	Jan. 2015: Jan. 2014	Feb. 2015: Feb. 2014	Mär. 2015: Mär. 2014	Veränderung % ZMZ*
NÖ	+5,3	+2,8	+4,7	+5,3	+5,2	--	--	--	--	--	--	--	+4,6
OÖ	+7,0	+5,2	+6,9	+6,0	+6,2	--	--	--	--	--	--	--	+6,2
Salzburg	+9,0	+4,2	+7,7	+6,5	+6,6	--	--	--	--	--	--	--	+6,7
Steiermark	+8,4	+6,3	+7,2	+6,3	+8,1	--	--	--	--	--	--	--	+7,3
Kärnten	+6,2	+6,1	+6,1	+5,5	+6,5	--	--	--	--	--	--	--	+6,1
Tirol	+4,1	+4,9	+4,6	+4,2	+6,0	--	--	--	--	--	--	--	+4,7
Vorarlberg	+6,5	+0,1	-0,4	+7,7	+6,2	--	--	--	--	--	--	--	+3,7
Österreich	+6,7	+4,5	+6,0	+5,9	+6,4	--	--	--	--	--	--	--	+5,9

Quelle: AMA Monatsmeldung

B) Produktion

1. Produktion flüssige Milchprodukte, Butter, Käse und Topfen gegliedert nach Produktgruppen (in t)

Produkt	Juli			Jänner bis Juli		
	2013	2014	%	2013	2014	%
Trinkmilch frisch	10.946	10.858	-0,8	81.752	77.742	-4,9
Trinkmilch ESL („länger-frisch“)	22.114	22.615	+2,3	155.624	159.164	+2,3
UHT-Milch	31.045	27.812	-10,4	218.740	204.383	-6,6
Mischtrunk inkl. ESL	26.414	25.304	-4,2	169.270	168.306	-0,6
Mischtrunk UHT	2.189	2.441	+11,5	11.438	15.907	+39,1
Summe Trinkmilch und Mischtrunk	92.708	89.030	-4,0	636.824	625.502	-1,8
Schlagobers (inkl. ESL & UHT)	3.815	3.751	-1,7	26.002	25.913	-0,3
Kaffeeobers (inkl. UHT-Kaffeeobers)	320	232	-27,6	1.669	1.427	-14,5
Sauerrahm	2.133	1.988	-6,8	13.035	13.031	±0,0
Summe Schlagobers, Kaffeeobers, Sauerrahm	6.268	5.971	-4,7	40.706	40.372	-0,8
Summe flüssige Milchprodukte	98.975	95.002	-4,0	677.530	665.873	-1,7
Butter	2.646	2.839	+7,3	20.178	21.324	+5,7
Hartkäse	3.190	3.365	+5,5	23.512	27.292	+16,1
Schnittkäse	5.160	5.777	+12,0	35.636	36.594	+2,7
Weichkäse	1.252	1.415	+13,0	8.429	8.765	+4,0
Frischkäse	1.828	1.800	-1,5	12.625	12.832	+1,6
Topfen	2.800	2.302	-17,8	17.313	17.545	+1,3
Industrietopfen	61	58	-5,4	368	398	+8,3
Summe Käse und Topfen	14.291	14.718	+3,0	97.882	103.426	+5,7

2. Produktion flüssige Milchprodukte (in t)

(Beinhaltet Trinkmilch, Trinkmilch ESL, UHT-Milch, Mischtrunk inkl. ESL, Mischtrunk UHT, Schlagobers inkl. ESL und UHT, Kaffeeobers inkl. UHT-Kaffeeobers, Sauerrahm ohne Kondensmilch)

	Juli			Jänner bis Juli		
	2013	2014	%	2013	2014	%
Niederösterreich	40.410	39.747	-1,6	275.265	274.954	-0,1
Oberösterreich	19.978	18.994	-4,9	147.678	137.423	-6,9
Salzburg	10.678	11.365	+6,4	69.905	78.990	+13,0
Steiermark	5.562	5.892	+5,9	37.639	39.705	+5,5
Kärnten	14.384	11.822	-17,8	93.229	85.665	-8,1
Tirol	6.425	5.742	-10,6	43.781	39.189	-10,5
Vorarlberg	1.538	1.440	-6,4	10.035	9.949	-0,9
Österreich	98.975	95.002	-4,0	677.530	665.873	-1,7

Quelle: AMA Monatsmeldung, vorläufige Daten

3. Verarbeitungsmilch Zukauf aus den Mitgliedstaaten, Versand an die Mitgliedstaaten (in t)

	Juli			Jänner bis Juli		
	2013	2014	%	2013	2014	%
Zukauf aus den Mitgliedstaaten	2.897	3.008	+3,8	20.271	23.134	+14,1
Versand an die Mitgliedstaaten	29.933	31.031	+3,7	273.262	273.712	+0,2

4. Butterproduktion (in t)

	Juli			Jänner bis Juli		
	2013	2014	%	2013	2014	%
Niederösterreich	1.767	1.830	+3,5	13.574	13.404	-1,3
Oberösterreich	257	320	+24,3	1.909	2.419	+26,7
Salzburg	143	220	+53,3	1.241	1.445	+16,4
Steiermark	188	159	-15,4	1.249	1.261	+0,9
Kärnten	36	53	+45,8	365	555	+52,3
Tirol	187	200	+6,9	1.299	1.691	+30,2
Vorarlberg	66	58	-12,8	540	549	+1,5
Österreich	2.646	2.839	+7,3	20.178	21.324	+5,7

5. Produktion von Käse (inklusive Speisetopfen und Industrietopfen, in t)

	Juli			Jänner bis Juli		
	2013	2014	%	2013	2014	%
Niederösterreich	1.105	1.338	+21,1	7.579	8.067	+6,4
Oberösterreich	5.386	5.733	+6,4	35.556	36.841	+3,6
Salzburg	1.759	1.721	-2,1	11.883	11.029	-7,2
Steiermark	3.296	2.708	-17,8	22.329	22.466	+0,6
Kärnten	335	422	+26,1	2.427	2.765	+13,9
Tirol	1.689	2.055	+21,7	11.790	15.835	+34,3
Vorarlberg	721	740	+2,6	6.319	6.423	+1,7
Österreich	14.291	14.718	+3,0	97.882	103.426	+5,7

6. Produktion von Milchpulver (in t)

	Juli			Jänner bis Juli		
	2013	2014	%	2013	2014	%
Vollmilchpulver	25	108	+338,0	280	762	+171,8
Magermilchpulver	260	1.094	+321,6	2.624	5.273	+100,9
Molkenpulver	3.630	2.867	-21,0	22.235	22.112	-0,6

Quelle: AMA Monatsmeldung, vorläufige Daten

Bei Vollmilchpulver ist auch Biovollmilch- und Rahmpulver sowie **Konzentrat** enthalten.

Bei Magermilchpulver ist auch Biomagermilch-, Buttermilch- und Biobuttermilchpulver sowie **Konzentrat** enthalten.

Anmerkung Produktion Molkepulver:

Bei der Produktion des Molkepulvers ist Molke sowie auch Molkekonzentrat aus Österreich und aus anderen Mitgliedstaaten und aus Drittstaaten vertrocknet worden.

III PREISBERICHT ÖSTERREICH

C) Erzeugermilchpreiserhebung ab Hof in EUR/100 kg, exkl. Ust

nach dem Standort der Bearbeitungs- und Verarbeitungsbetriebe

In den Unternehmen wird Milch in unterschiedlichem Ausmaß aus den verschiedenen Bundesländern angeliefert. Die Anlieferungsmengen sind nach dem Standort der übernehmenden Betriebstätten im jeweiligen Bundesland zugeordnet.

1. DURCHSCHNITT ALLER MILCHSORTEN (zB Biomilch, Heumilch) und QUALITÄTEN

	Milchpreis ab Hof	Milchpreis ab Hof	Milchpreis ab Hof	Milchpreis ab Hof	% Vergleich VORMONAT	% Vergleich VORJAHR
Monate	natürlicher Fettgehalt	3,7 Fett 3,4 Eiweiß	4,2 Fett 3,4 Eiweiß	4,0 Fett 3,4 Eiweiß	4,2 % Fett 3,4 % Eiweiß	4,2 % Fett 3,4 % Eiweiß
Jän.14	42,60	40,88	42,34	41,76	--	+21,9
Feb.14	42,26	40,68	42,14	41,56	-0,5	+20,4
Mär.14	42,24	40,89	42,35	41,77	+0,5	+19,7
Apr. 14	40,52	39,39	40,83	40,25	-3,6	+15,4
Mai 14	39,56	38,48	39,92	39,34	-2,2	+9,4
Jun. 14	38,32	37,45	38,88	38,31	-2,6	+5,6
Jul. 14	38,20	37,36	38,80	38,22	-0,2	+3,8
Aug. 14	38,37	37,40	38,83	38,26	+0,1	+1,2

2. KONVENTIONELLER ERZEUGERMILCHPREIS

	Milchpreis ab Hof	Milchpreis ab Hof	Milchpreis ab Hof	Milchpreis ab Hof	% Vergleich VORMONAT	% Vergleich VORJAHR
Monate	natürlicher Fettgehalt	3,7 Fett 3,4 Eiweiß	4,2 Fett 3,4 Eiweiß	4,0 Fett 3,4 Eiweiß	4,2 % Fett 3,4 % Eiweiß	4,2 % Fett 3,4 % Eiweiß
Jän.14	41,53	39,82	41,28	40,69	--	+22,4
Feb.14	41,19	39,60	41,06	40,48	-0,5	+20,9
Mär.14	41,16	39,81	41,27	40,69	+0,5	+20,1
Apr. 14	39,44	38,31	39,75	39,17	-3,7	+15,6
Mai 14	38,46	37,37	38,82	38,24	-2,3	+9,4
Jun. 14	37,28	36,41	37,84	37,27	-2,5	+5,6
Jul. 14	37,16	36,32	37,75	37,18	-0,2	+3,6
Aug. 14	37,34	36,36	37,79	37,22	+0,1	+0,9

3. BIO – ERZEUGERMILCHPREIS

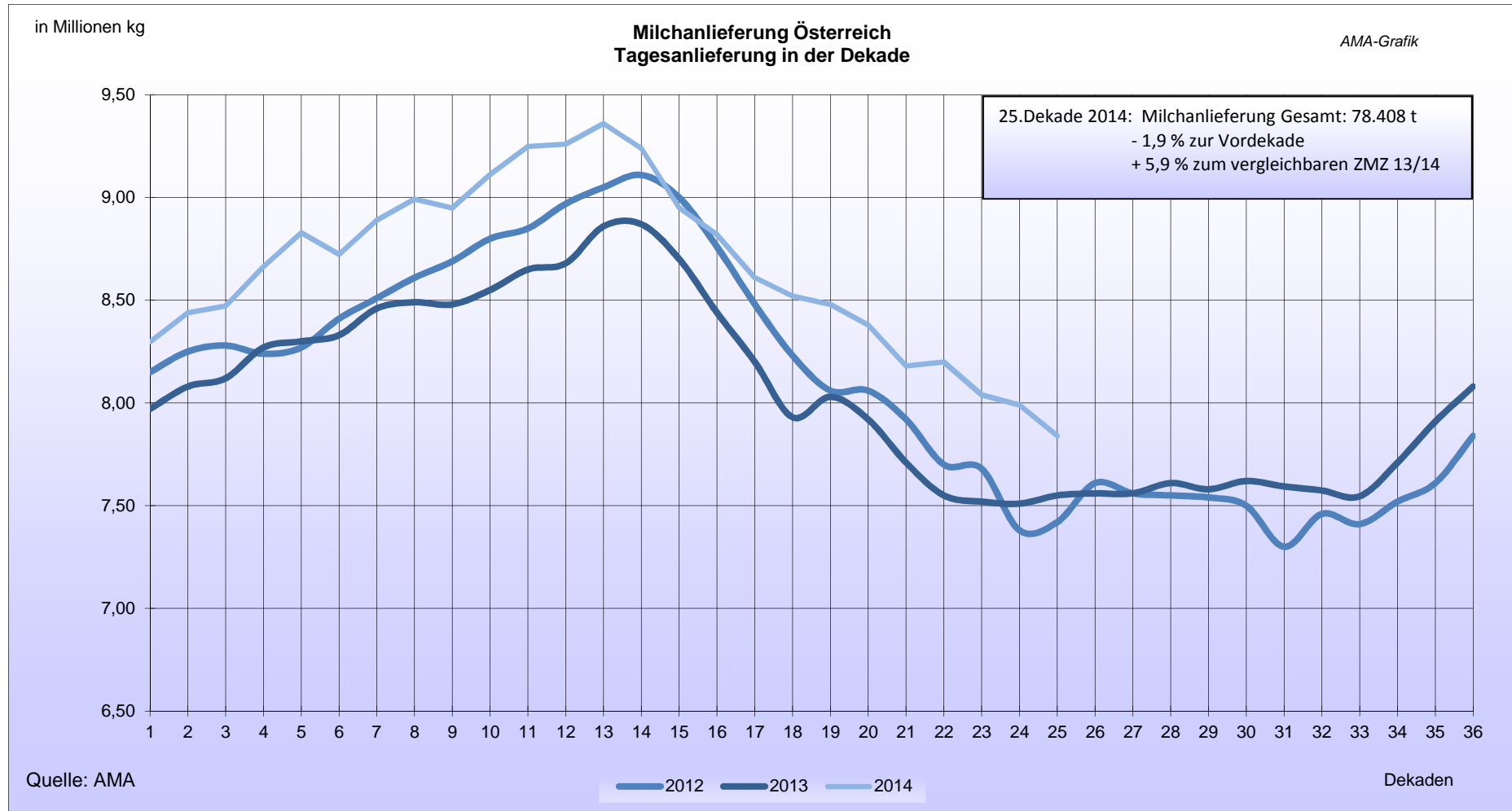
Zu beachten: Es sind nur jene Mengen von Biomilch berücksichtigt, für die auch ein Biomilchzuschlag an die Landwirte bezahlt wird. Darüber hinaus gibt es auch Biomilch, die jedoch im Rahmen der Milchsammlung mit konventioneller Milch miterfasst und zu konventionellen Produkten verarbeitet wird. Für diese Milch wird auch kein Biomilchzuschlag bezahlt.

	Milchpreis ab Hof	Milchpreis ab Hof	Milchpreis ab Hof	Milchpreis ab Hof	% Vergleich VORMONAT	% Vergleich VORJAHR
Monate	natürlicher Fettgehalt	3,7 Fett 3,4 Eiweiß	4,2 Fett 3,4 Eiweiß	4,0 Fett 3,4 Eiweiß	4,2 % Fett 3,4 % Eiweiß	4,2 % Fett 3,4 % Eiweiß
Jän. 14	48,75	47,04	48,50	47,91	--	+20,5
Feb. 14	48,45	46,86	48,32	47,74	-0,4	+19,2
Mär. 14	48,48	47,13	48,59	48,00	+0,6	+18,8
Apr. 14	46,74	45,61	47,05	46,47	-3,2	+15,2
Mai 14	45,92	44,83	46,28	45,70	-1,6	+10,2
Jun. 14	44,83	43,95	45,39	44,82	-1,9	+7,2
Jul. 14	44,18	43,34	44,77	44,20	-1,4	+4,3
Aug. 14	44,88	43,90	45,33	44,76	+1,2	+3,3

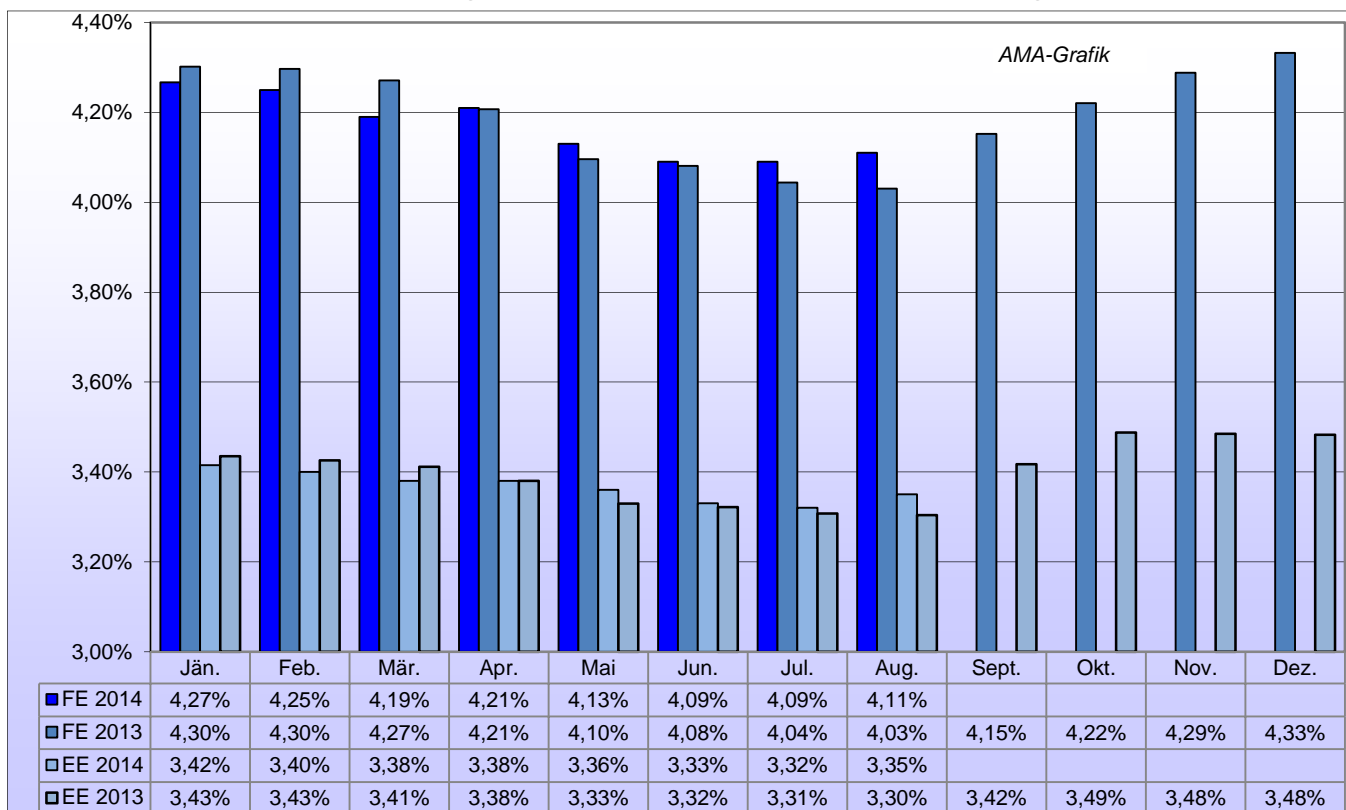
Quelle: AMA Monatsmeldung

IV GRAFIKEN ÖSTERREICH

D) Milchanlieferung in Österreich im Tagesdurchschnitt

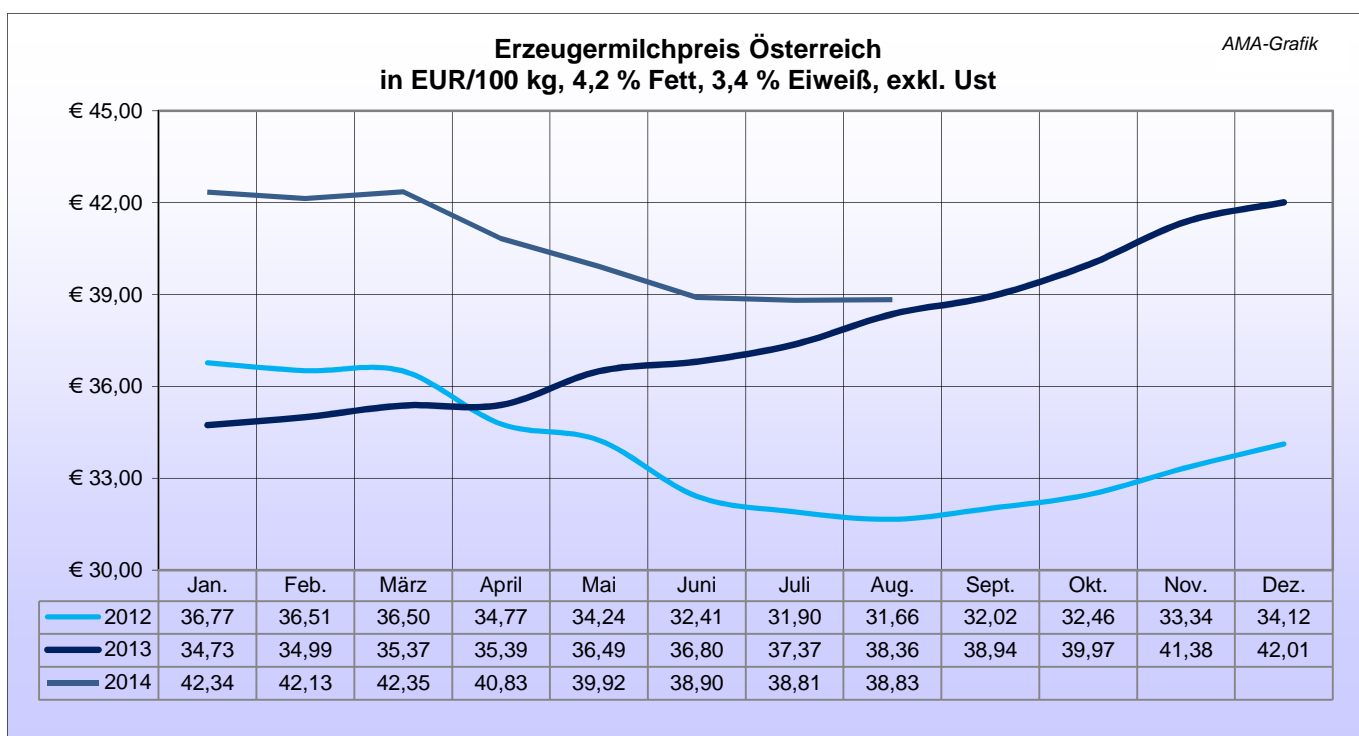


E) Durch. Fett- und Eiweißgehalt der österreichischen Anlieferungsmilch (in %)



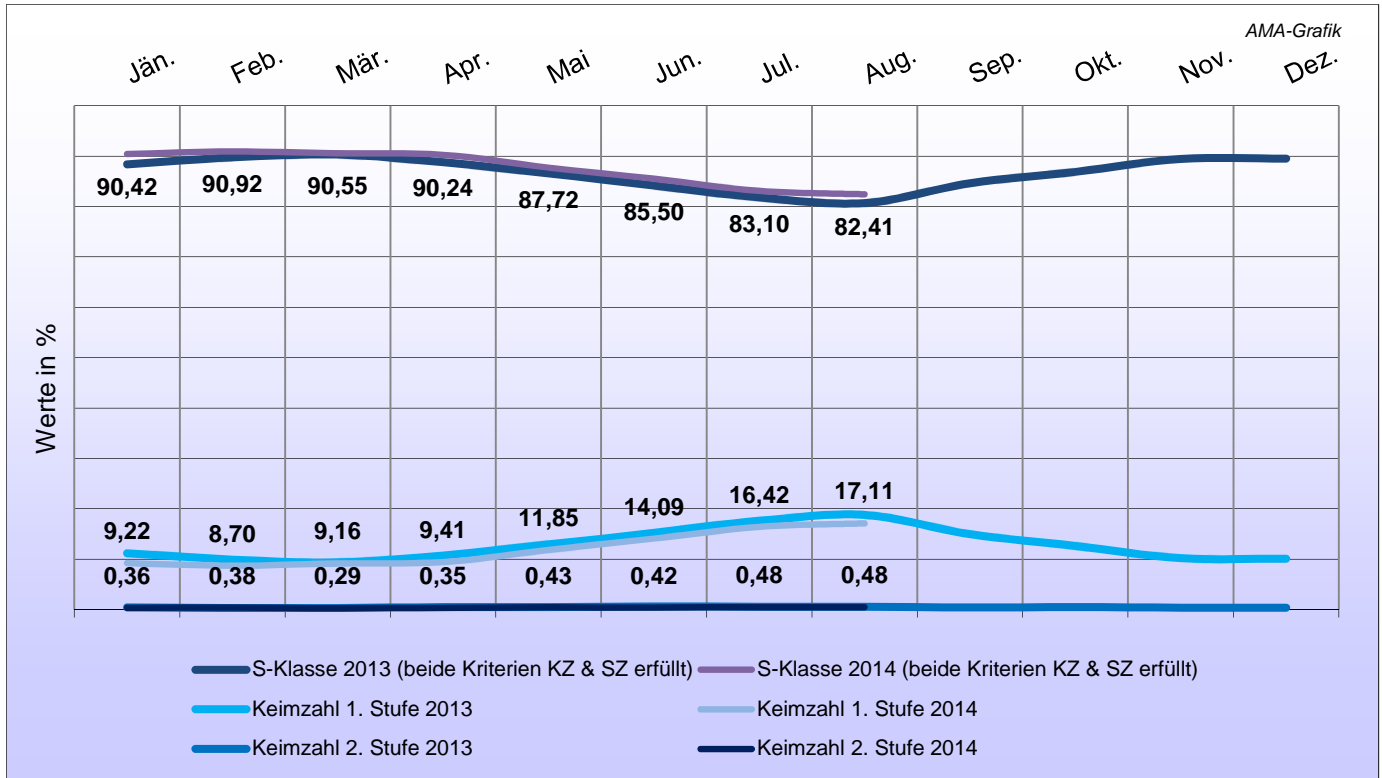
Anmerkung: FE = Fettgehalt, EE = Eiweißgehalt

**F) Erzeugermilchpreis ab Hof – Österreich
in EUR/100 kg, exkl. Ust, 4,2 % Fett, 3,4 % Eiweiß**

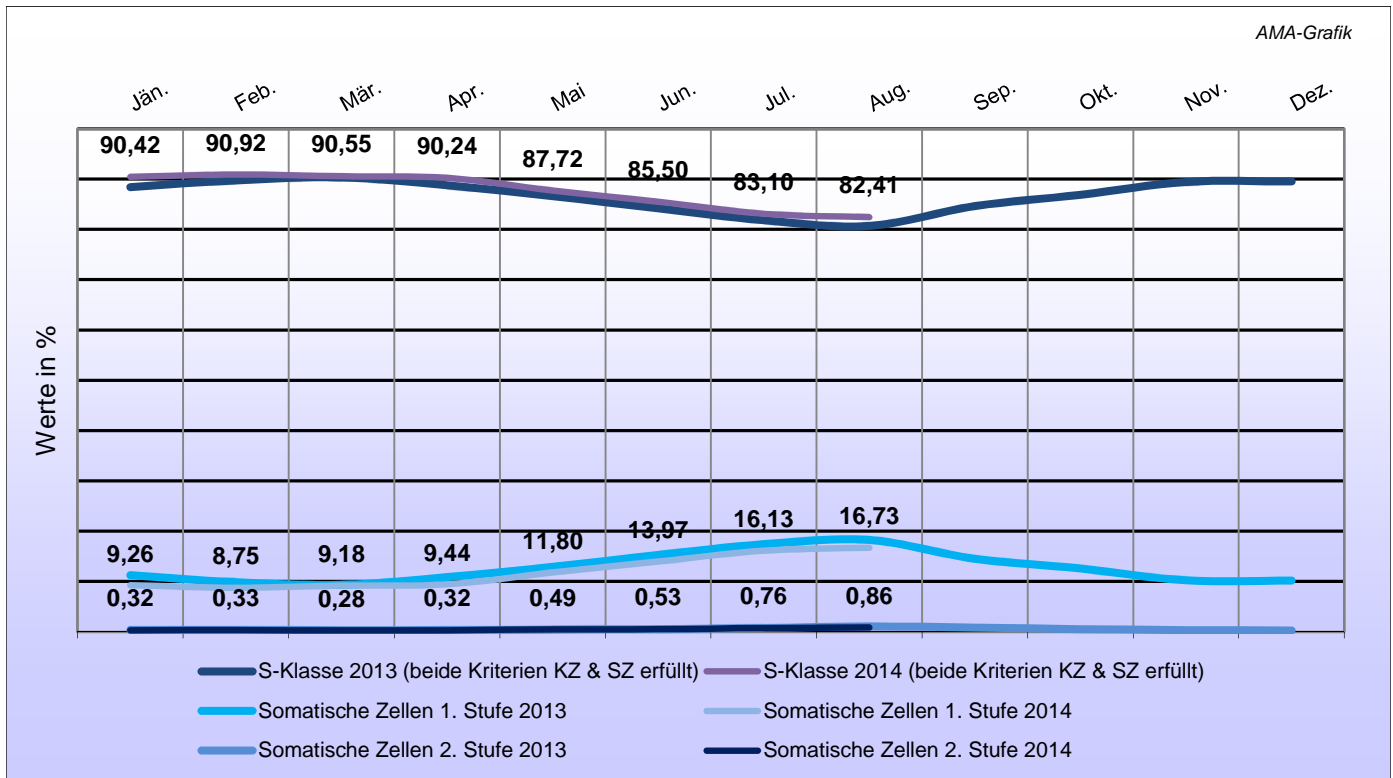


Quelle: AMA Monatsmeldung

G) Qualitätsergebnisse der Anlieferungsmilch Österreich – Keimzahl



H) Qualitätsergebnisse der Anlieferungsmilch Österreich - Somatische Zellen



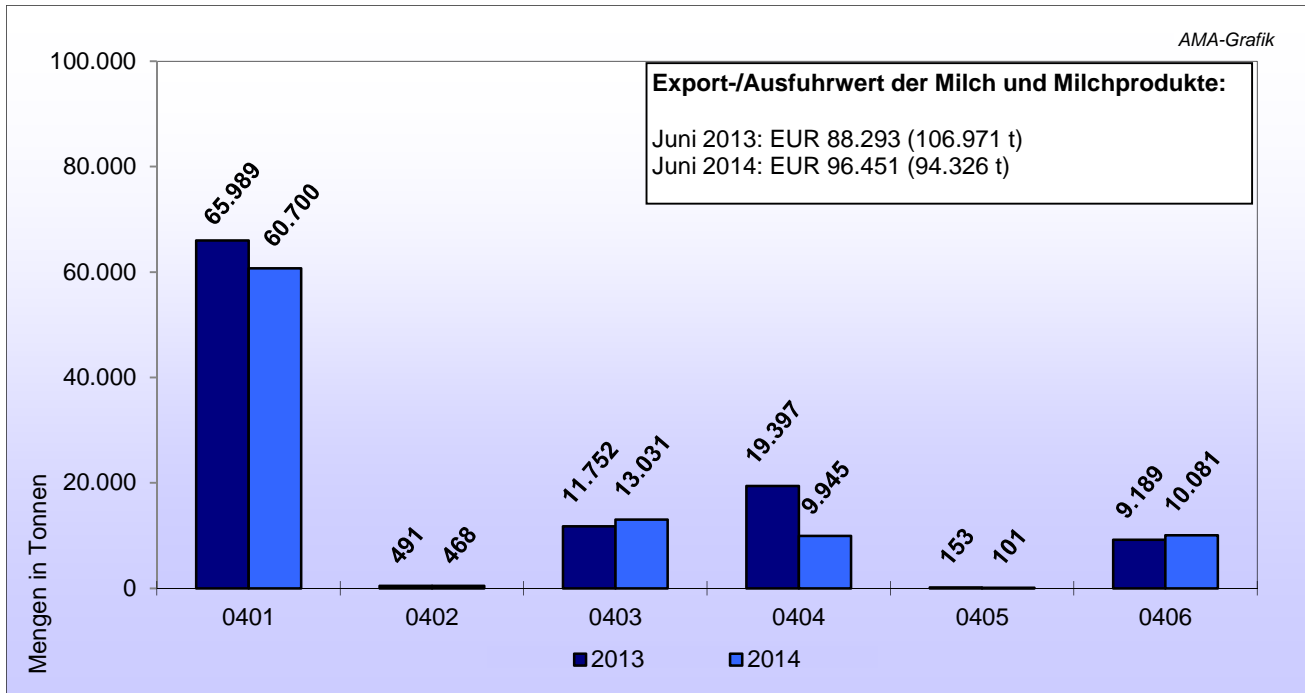
Quelle: AMA Monatsmeldung

Qualitätsparameter

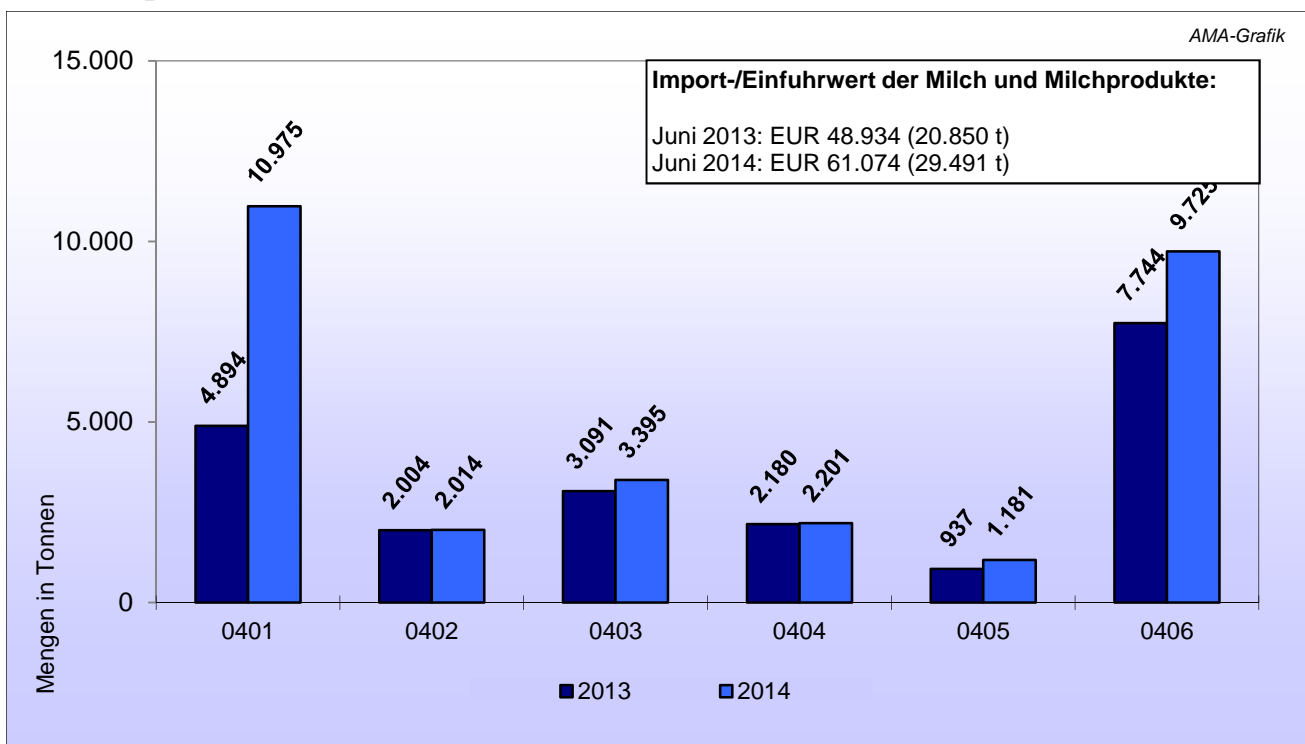
S-Klasse: Keimzahl < 50.000, Somatische Zellen < 250.000

Keimzahl: 1. Stufe < 100.000, 2. Stufe > 100.000, **Somatische Zellen:** 1. Stufe < 400.000, 2. Stufe > 400.000

I) Exporte/Ausfuhren aus Österreich in alle Länder



J) Importe/Einfuhren nach Österreich von allen Ländern



Beschreibung der KN-Codes

- K0401: Milch und Rahm, weder eingedickt noch mit Zusatz von Zucker oder anderen Süßmitteln
- K0402: Milch und Rahm, eingedickt oder mit Zusatz von Zucker oder anderen Süßmitteln
- K0403: Buttermilch, saure Milch bzw. Rahm, Joghurt, Kefir u. andere fermentierte od. gesäuerte Milch, einschl. Rahm, auch eingedickt od. aromatisiert, auch mit Zusatz von Zucker, anderen Süßmitteln, Früchten, Nüssen od. Kakao
- K0404: Molke, auch eingedickt oder mit Zusatz von Zucker oder anderen Süßmitteln
- K0405: Butter, einschl. entwässerte Butter u. Ghee, u. andere Fettstoffe aus der Milch sowie Milchstreichfette
- K0406: Käse und Topfen

V MARKT UND PREISE INTERNATIONAL

K) Erzeugermilchpreise ab Hof – Österreich im Vergleich mit Deutschland und Bayern in EUR/100 kg, exkl. Ust, 4,0 % Fett, 3,4 % Eiweiß

	2013			2014		
	Bayern	Deutschland	Österreich	Bayern	Deutschland	Österreich
Jan. 14	34,10	33,57	34,15	40,65	40,22	41,76
Feb. 14	34,33	33,70	34,41	40,62	40,17	41,55
Mar. 14	34,03	33,64	35,37	40,51	39,96	41,77
Apr. 14	34,58	34,07	35,39	39,62	39,37	40,26
Mai 14	35,64	35,84	35,91	38,74	38,55	39,35
Jun. 14	36,24	36,41	36,22	38,29	38,16	38,31
Jul. 14	36,93	37,32	36,79	38,14	37,50	38,22
Aug. 14	37,50	38,13	37,78	37,60	37,10	38,26

Quelle: BMELV, AMI, AMA Monatsmeldung

*) Monatsdaten ohne Nachzahlungen, **noch nicht vorhanden, # Schätzung

L) Erzeugermilchpreis ab Hof – Übersicht ausgewählter EU-Länder in EUR/100 kg, exkl. Ust, tatsächliche Inhaltsstoffe

	Juni			Juli		
	2013	2014	%	2013	2014	%
Italien	38,32	41,21	7,54	38,53	41,21	6,96
Niederlande	40,00	42,00	5,00	40,00	39,50	-1,25
Ver. Königreich	36,13	38,63	6,92	35,30	38,93	10,28
Österreich	36,18	38,32	5,93	36,49	38,20	4,69
EU ø	35,68	37,65	5,52	36,31	37,32	2,78
Deutschland	36,10	37,97	5,18	37,56	37,18	-1,01
Frankreich	34,45	35,77	3,83	36,09	37,05	2,66
Irland	37,10	36,90	-0,54	36,81	35,25	-4,24
Tsch. Republik	32,02	34,10	6,49	32,23	33,95	5,34
Bulgarien	33,04	34,03	3,00	32,76	33,94	3,60
Ungarn	31,32	33,69	7,57	31,54	32,35	2,57
Polen	29,48	32,43	10,01	30,21	32,04	6,06

Quelle: CIRCA - EU Homepage, 18.09.2014

EU: arithmetischer Durchschnitt

ACHTUNG: Aufgrund der verschiedenen Fett- bzw. Eiweißgehalte in den einzelnen Mitgliedstaaten ist eine direkte Vergleichbarkeit nicht gegeben.

Tabelle enthält auch vorläufige und geschätzte Zahlen.

M) Übersicht internationaler Handel - Exporte und Importe (in t)

Butter-Export	Jänner bis Juli 2013	Jänner bis Juli 2014	%
Neuseeland	266.731	303.176	+13,66
EU-28	72.869	92.258	+26,61
USA	42.068	57.283	+36,17
Australien	25.293	24.212	-4,27
Argentinien	8.659	7.323	-15,43

Butter-Import	Jänner bis Juli 2013	Jänner bis Juli 2014	%
EU-28	28.847	37.323	+29,38
Russland	32.124	41.225	+28,33
China	27.722	60.499	+118,23
USA	9.884	7.524	-23,88

Käse-Export	Jänner bis Juli 2013	Jänner bis Juli 2014	%
EU-28	452.931	453.472	+0,12
Neuseeland	172.296	158.690	-7,90
USA	176.830	232.039	+31,22
Australien	98.965	87.867	-11,21

Käse-Import	Jänner bis Juli 2013	Jänner bis Juli 2014	%
Russland	101.229	95.983	-5,18
Japan	138.721	131.964	-4,87
USA	79.576	81.857	+2,87
EU-28	43.590	50.091	+14,91
China	26.972	42.061	+55,94

Vollmilchpulver-Export	Jänner bis Juli 2013	Jänner bis Juli 2014	%
Neuseeland	706.039	843.634	+19,49
EU-28	216.897	245.635	+13,25
Australien	47.718	48.686	+2,03
USA	18.073	36.202	+100,31
Argentinien	84.201	81.906	-2,73

Vollmilchpulver-Import	Jänner bis Juli 2013	Jänner bis Juli 2014	%
China	340.189	569.743	+67,48
USA	5.326	3.271	-38,58
EU-28	2.318	183	-92,11
Russland	549	3.350	+510,20

Magermilchpulver-Export	Jänner bis Juli 2013	Jänner bis Juli 2014	%
EU-28	239.274	382.497	+59,86
USA	317.553	360.434	+13,50
Neuseeland	225.113	202.422	-10,08
Australien	63.651	91.458	+43,69
Argentinien	9.009	10.820	+20,10

Magermilchpulver-Import	Jänner bis Juli 2013	Jänner bis Juli 2014	%
China	103.914	174.670	+68,09
Japan	20.786	23.134	+11,30
Russland	7.510	7.137	-4,97
EU-28	2.658	578	-78,25

Quelle: CIRCA - EU Homepage, 18.09.2014

N) Notierungen Milchprodukte Neuseeland

globaldairytrade, Neuseeland (Fonterra)

Ergebnisse der Auktion vom 01. Oktober 2014

	Kontrakt 1	Kontrakt 2	Kontrakt 3	Kontrakt 4	Kontrakt 5	Kontrakt 6	Gewichteter Ø Preis	Ver- änderung %*
Preise in EUR/t	Nov. 2014	Dez. 2014	Jan. 2015	Feb. 2015	Mar. 2015	Apr. 2015		
Milchfett	kein Angebot	2,987	3,201	3,321	3,243	3,349	3,117	-5,0
Butter	kein Angebot	2,630	2,481	2,385	2,460	kein Angebot	2,514	-6,6
Buttermilchpulver	kein Angebot	2,638	2,890	3,020	kein Angebot	kein Angebot	2,723	-11,3
Cheddar	kein Angebot	3,018	3,026	3,042	kein Angebot	kein Angebot	3,028	-1,2
Magermilchpulver	2,410	2,519	2,559	2,585	2,678	2,665	2,540	-2,7
Vollmilchpulver	2,722	2,405	2,416	2,427	2,455	2,756	2,443	-10,0

Quelle: www.globaldairytrade.info

* Veränderungen zur vorherigen Handelssitzung (14-tägige Handelssitzungen)

Anmerkung: Preise von US-Dollar in Euro umgerechnet, 01.10.2014: **1 EUR = 1,2603 \$** (Quelle: ECB)

O) Übersicht EU-Produktpreise (39. Kalenderwoche 2014)

Produktpreise	EU – Durchschnittspreis in EUR/100 kg	Vergleich Vorwoche in %	Vergleich Vorjahr in %
Butter	307	+0,1	-26
Magermilchpulver	218	+0,1	-31
Vollmilchpulver	246	-0,1	-34
Cheddar	353	-0,5	-10
Edamer	315	-0,2	-12
Gouda	325	±0,0	-8
Emmentaler	450	+0,1	+5
Molkepulver	94	+1,1	-7

P) Notierungen Milchprodukte Kempten und Hannover

Süddeutsche Butter- und Käse-Börse e.V. Kempten

Amtliche Preisnotierungen vom 01. Oktober 2014

Preise in EUR/kg	aktuelle Woche	Vorwoche	Tendenz
Markenbutter, geformt, 250 g	2,98 – 3,06	2,90 – 2,98	gute Nachfrage
Markenbutter, lose, 25 kg	3,00 – 3,10	3,00 – 3,15	verbesserte Nachfrage

Preise in EUR/t #	aktuelle Woche	Vorwoche	arithmet. Mittel	Tendenz
Vollmilchpulver (26 % Fett) 25 kg Sack (Lebensmittelqual., Sprühware)	2.400 – 2.500	2.400 – 2.500	2.450	ruhig
Magermilchpulver 25 kg Sack (Lebensmittelqual., Sprühware)	2000 – 2.200	2.000 – 2.200	2.100	stabil
Magermilchpulver lose (Futtermittelqual., Sprühware)	1.830 – 1.880	1.850 – 1.900	1.855	abgeschwächt

Preise in EUR/t #	aktuelle Woche	Vorwoche	Preisspanne	Tendenz
Süßmolkepulver 25 kg Sack (Lebensmittelqual., Sprühware)	1.000	1.000	990 – 1.020	stabil
Süßmolkepulver lose (Futtermittelqual., Sprühware)	850	860	840 – 860	uneinheitlich

Monatsdurchschnitt September 2014 (arithmetisches Mittel)

Preise in EUR/t #	Aug. 2013	Aug. 2014	Sep. 2013	Sep. 2014
Vollmilchpulver (26 % Fett, Lebensmittelqual., 25 kg Sack)	3.751,25	2.911,25	3.762,50	2.506,25
Magermilchpulver (Lebensmittelqual., 25 kg Sack)	3.268,75	2.546,25	3.295,00	2.138,75
Magermilchpulver (Futtermittelqual., lose)	3.141,25	2.171,25	3.177,50	1.884,38
Süßmolkepulver (Lebensmittelqual., 25 kg Sack)	1.080,00	1.012,50	1.082,50	990,00
Süßmolkepulver (Futtermittelqual., lose)	1.007,50	825,00	962,50	830,00

Preise netto, ab Werk, Sprühware

Amtliche Notierungskommission für Schnittkäse, Hannover

Amtliche Preisnotierungen vom 01. Oktober 2014

Tagespreis in EUR/kg **	aktuelle Woche	Vorwoche	Tendenz
Gouda 48 %, Edamer 40 % Fett i. Tr., Block	2,75 – 2,95	2,80 – 2,95	uneinheitliches Preisniveau
Gouda 48 %, Edamer 40 % Fett i. Tr., Brot	2,90 – 3,10	2,90 – 3,10	uneinheitliches Preisniveau

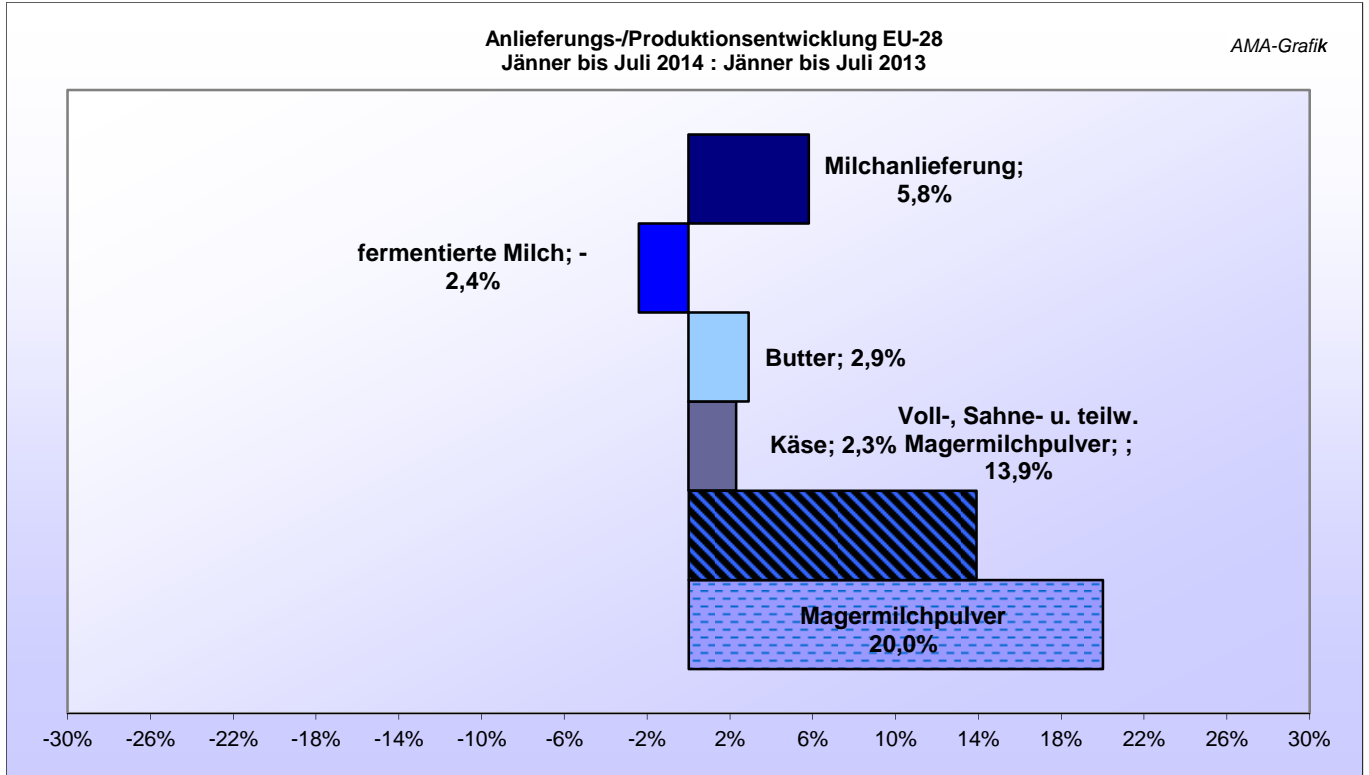
Fakturapreis in EUR/kg **	August	Vormonat
Gouda 48 %, Edamer 40 % Fett i. Tr., Block	3,25 – 3,35	3,20 – 3,30

** Kaufpreis des Handels ohne Steuer, ab Werk, einschließlich Verpackung

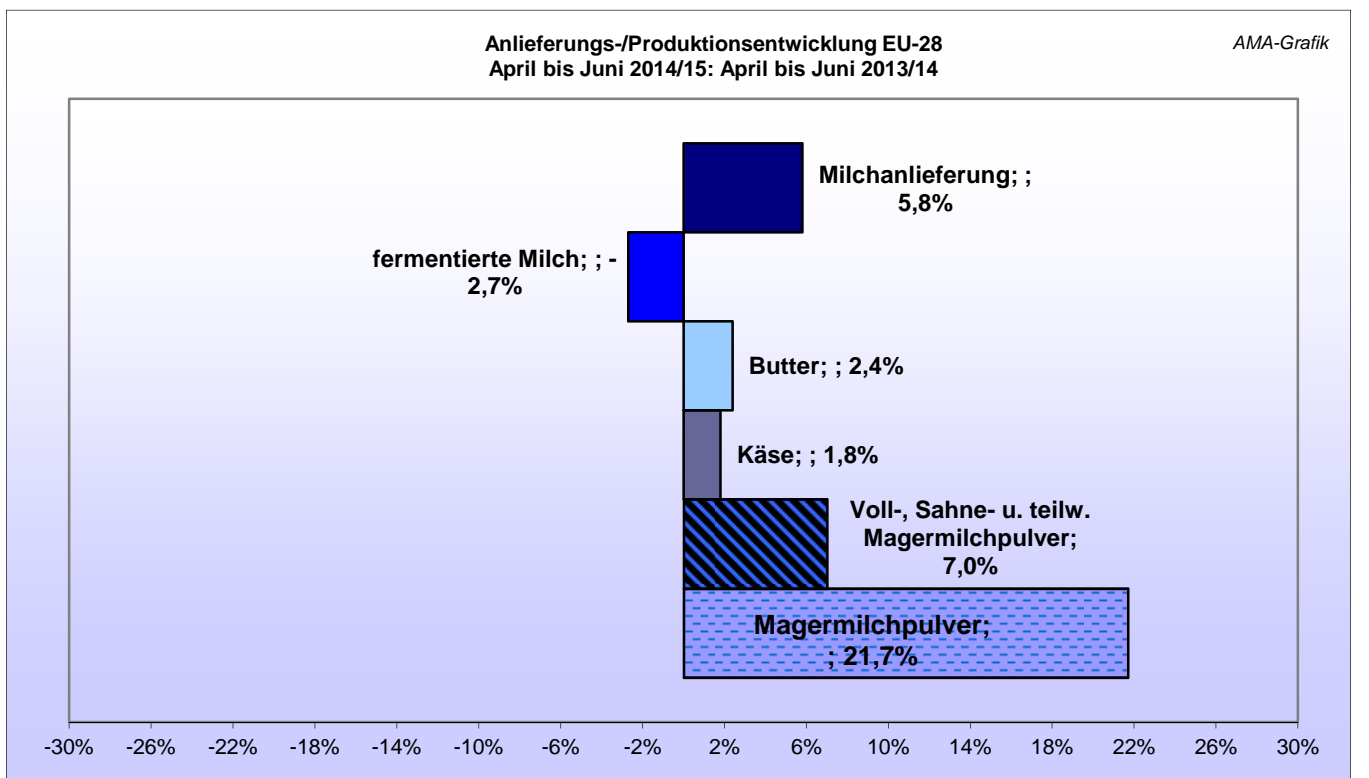
Quelle: www.butterkaeseboerse.de

VI GRAFIKEN INTERNATIONAL

Q) Anlieferungs-/Produktionsentwicklung EU-28

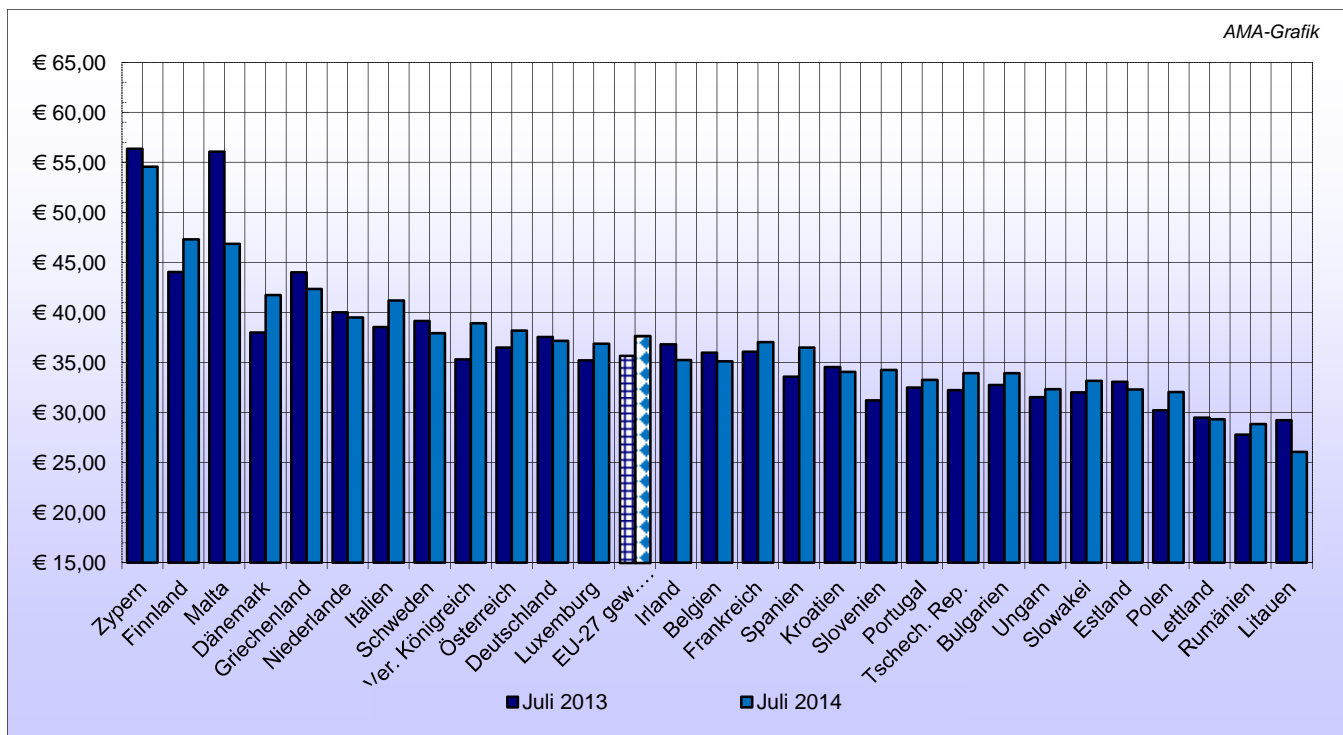


R) Anlieferungs-/Produktionsentwicklung EU-28



Quelle: CIRCA - EU Homepage, 18.09.2014

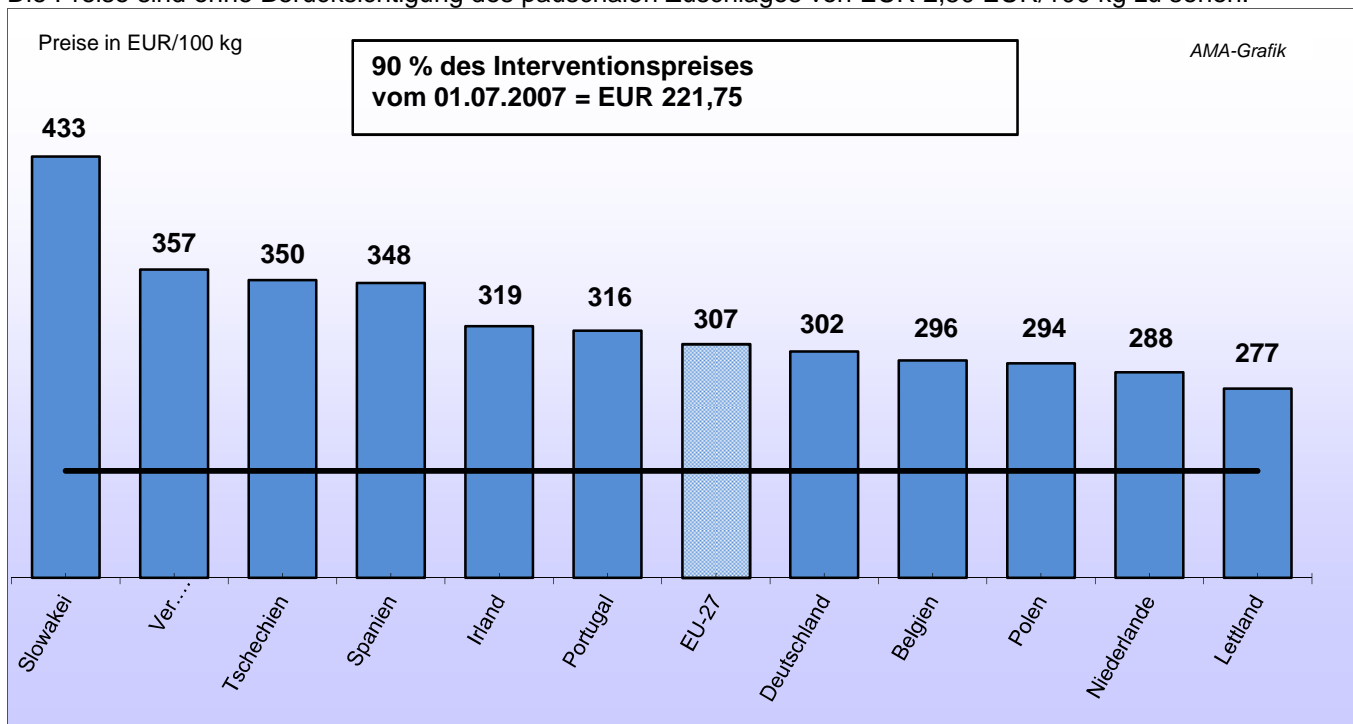
**S) Erzeugermilchpreise ab Hof - EU-27
in EUR/100 kg. exkl. Ust, tatsächliche Inhaltsstoffe**



ACHTUNG: Aufgrund der verschiedenen Fett- bzw. Eiweißgehalte in den einzelnen Mitgliedstaaten ist eine direkte Vergleichbarkeit nicht gegeben. Grafik enthält auch vorläufige und geschätzte Zahlen.

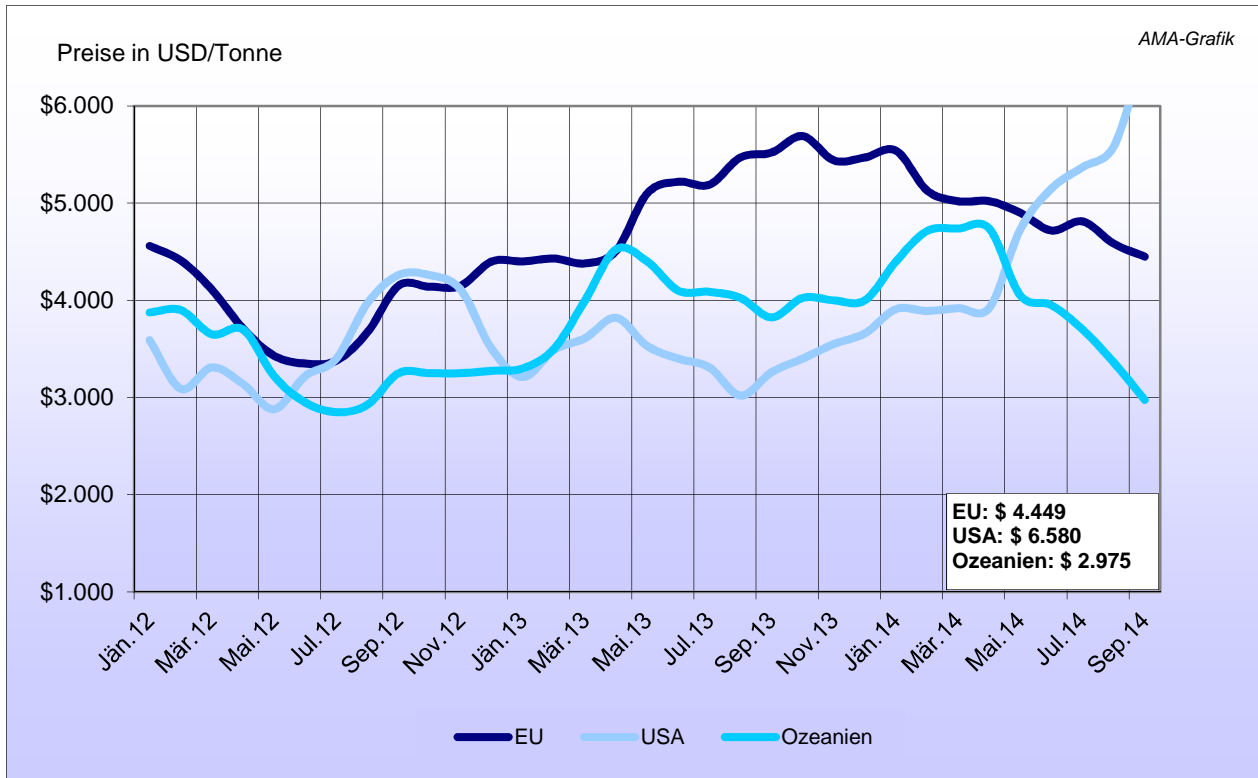
T) EU-Blockbutterpreise (25 kg)

Ausgewählte Mitgliedstaaten melden wöchentlich den Marktpreis für Blockbutter an die EU-Kommission. Die Preise sind ohne Berücksichtigung des pauschalen Zuschlages von EUR 2,50 EUR/100 kg zu sehen.

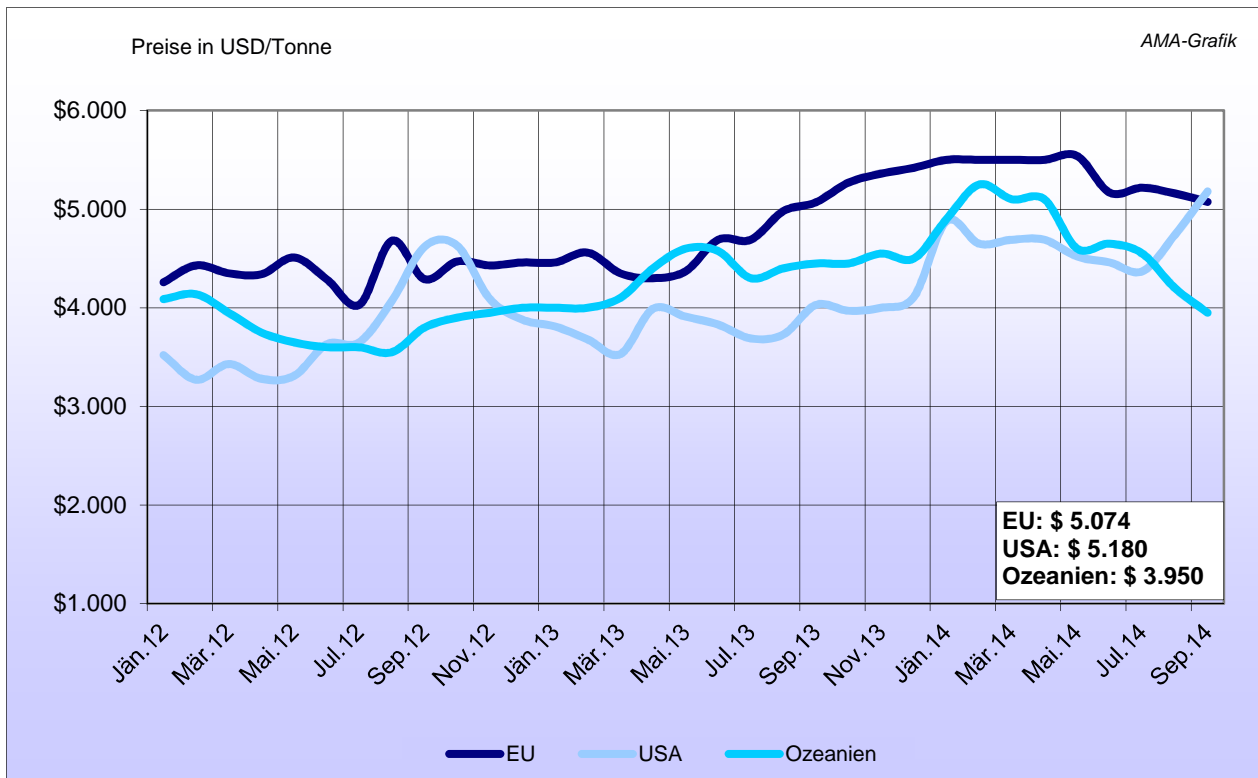


Quelle: CIRCA - EU Homepage, 18.09.2014, Stand EU-Blockbutterpreise: 28.09.2014

U) Marktpreise Butter international

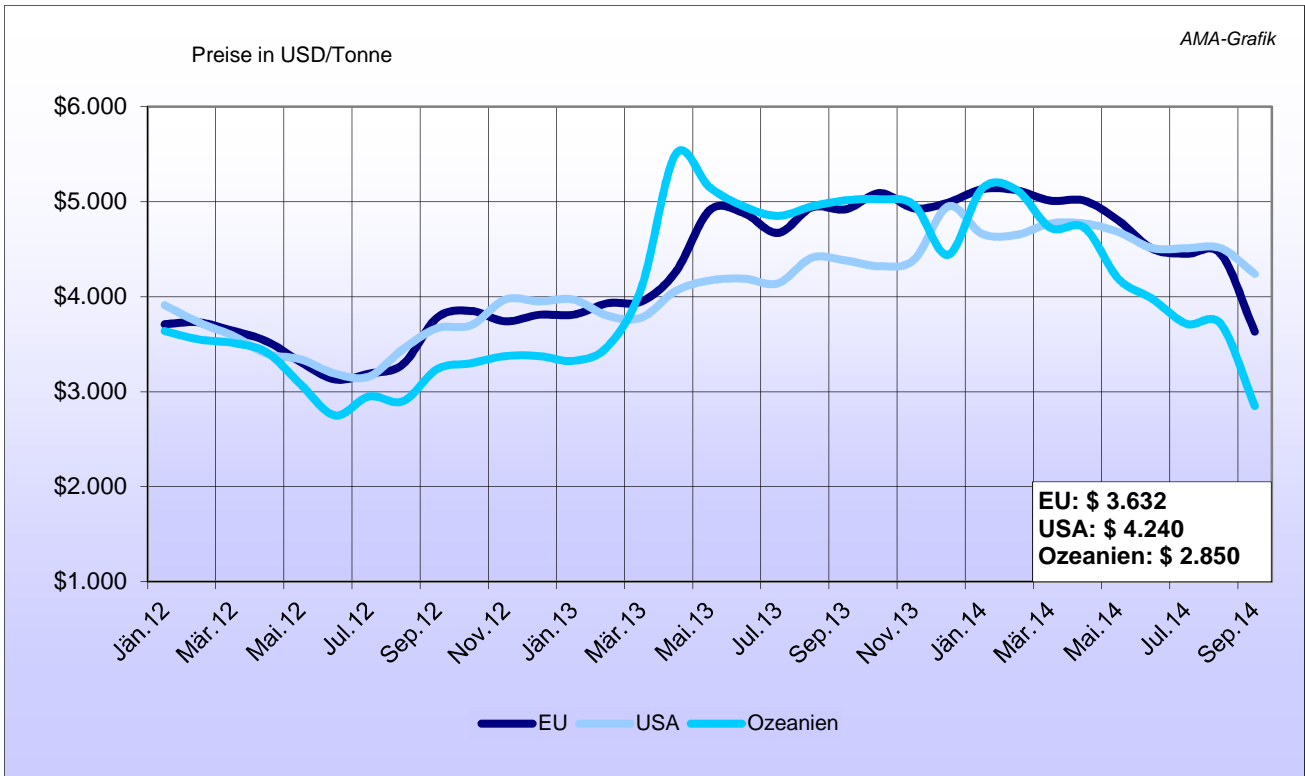


V) Marktpreise Cheddar international

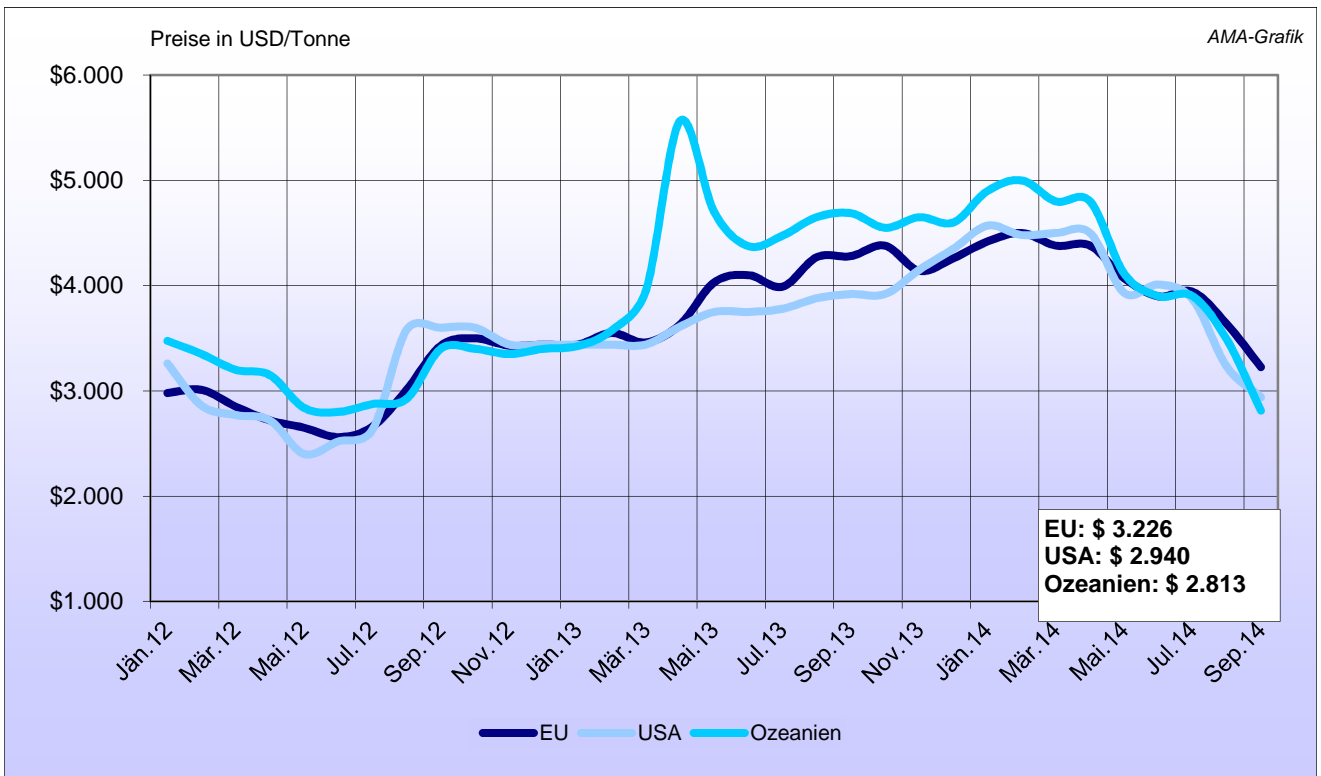


Quelle: CIRCA - EU Homepage, 18.09.2014

W) Marktpreise Vollmilchpulver international



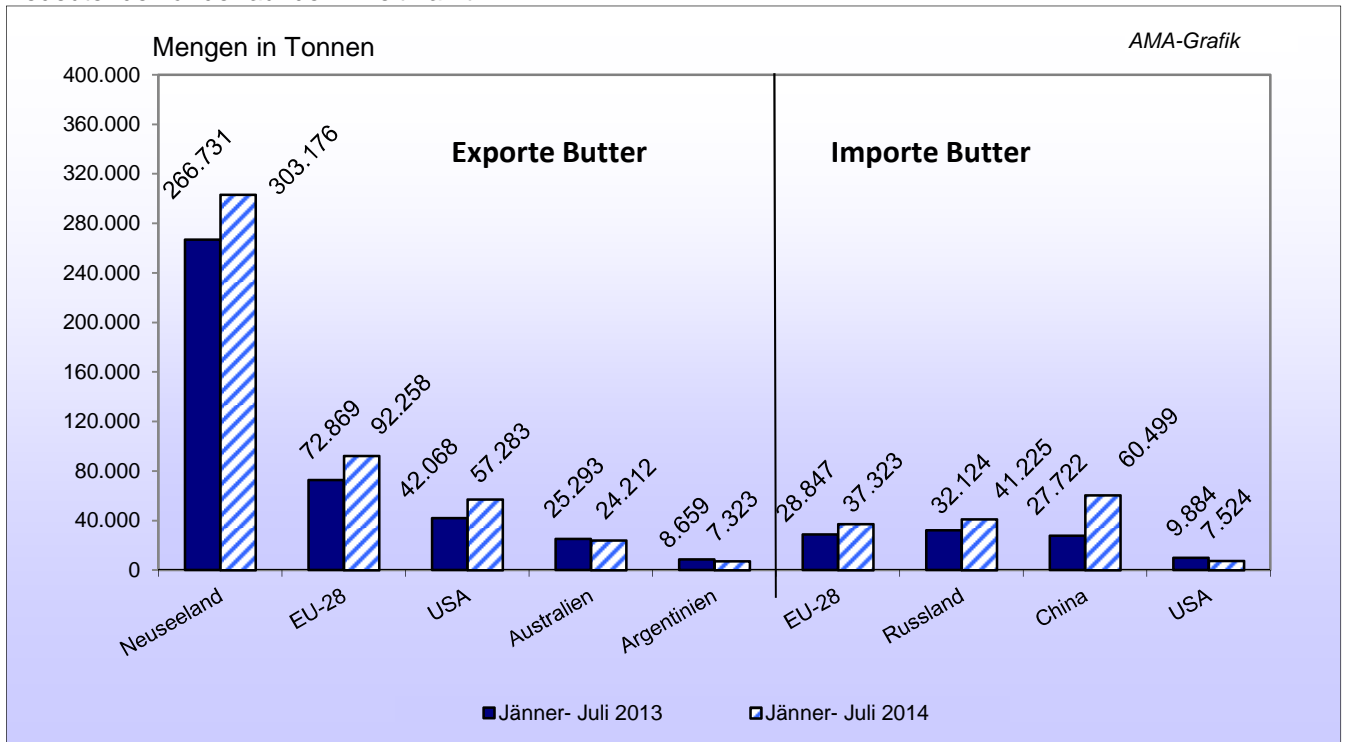
X) Marktpreise Magermilchpulver international



Quelle: CIRCA - EU Homepage, 18.09.2014

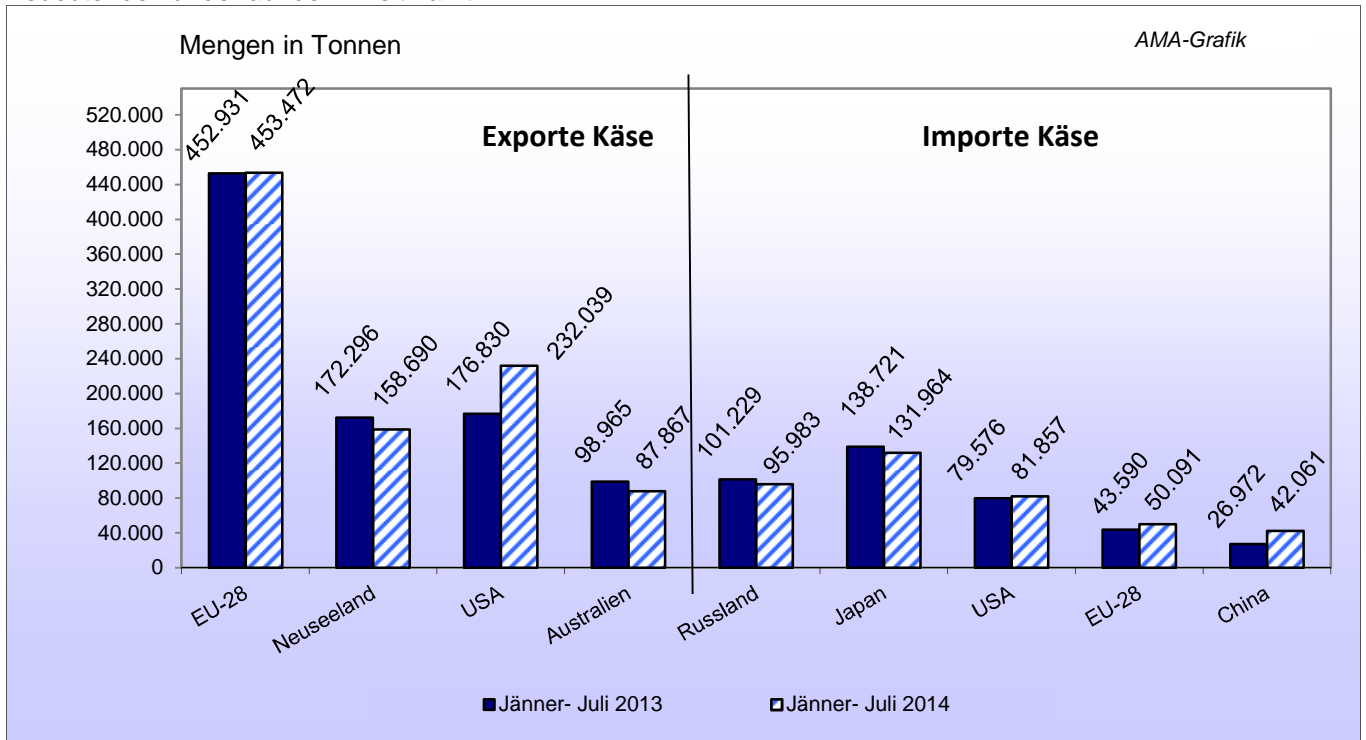
Y) Internationaler Handel - Butter

Bedeutende Länder auf dem Weltmarkt



Z) Internationaler Handel – Käse

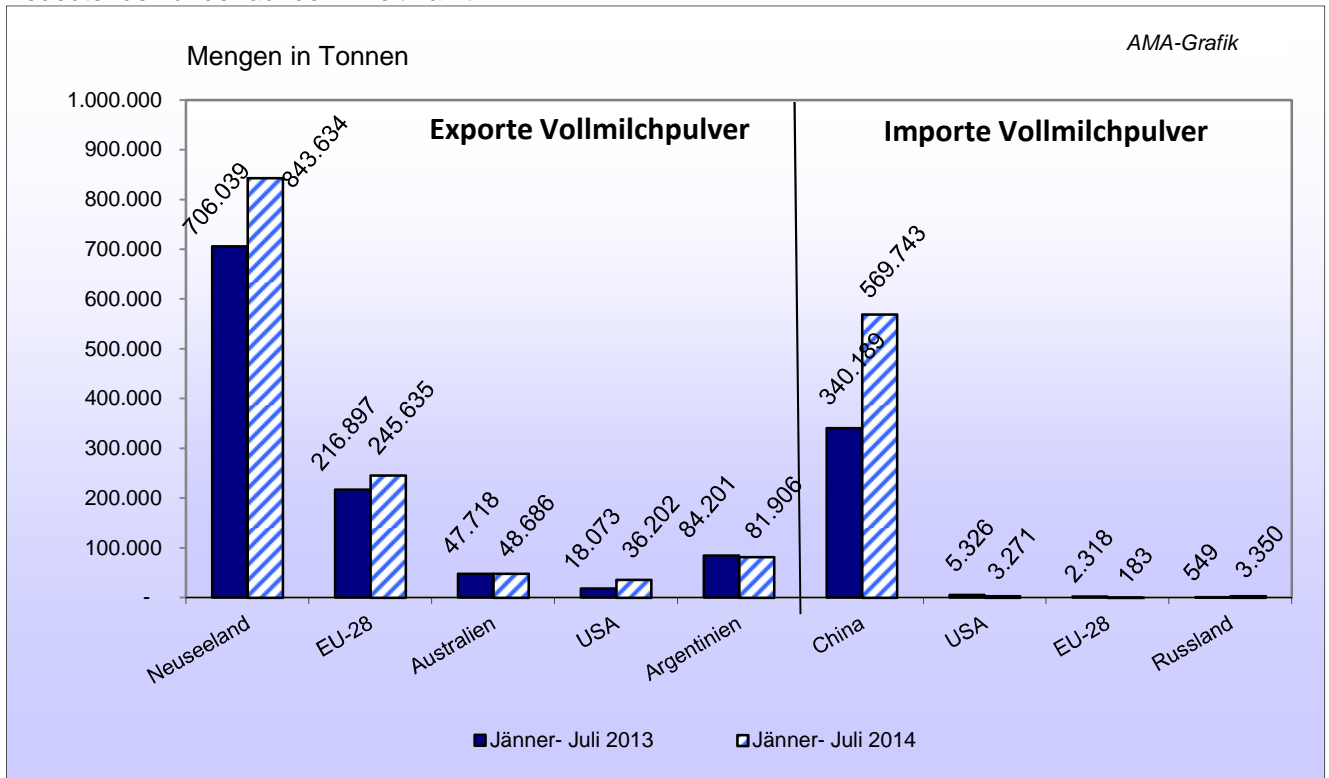
Bedeutende Länder auf dem Weltmarkt



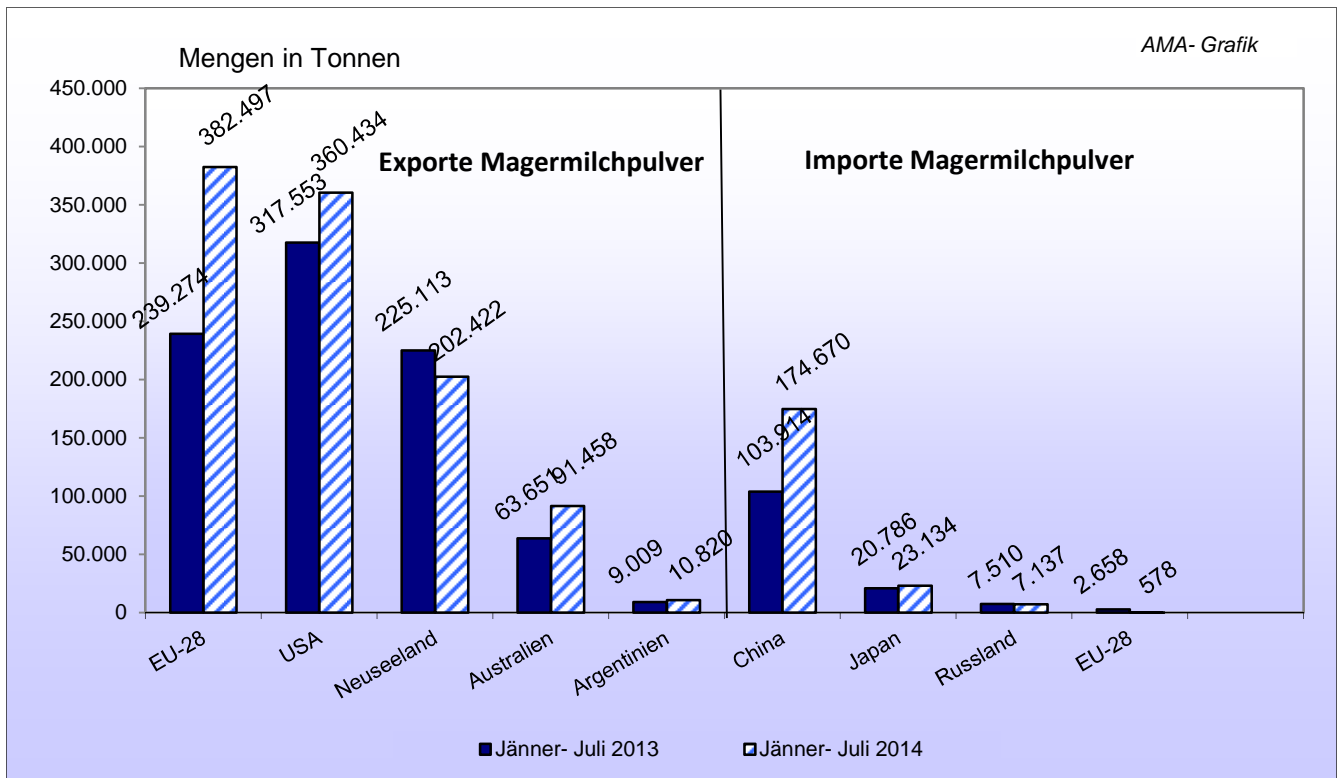
Quelle: CIRCABC - EU Homepage, 18.09.2014

AA) Internationaler Handel - Vollmilchpulver

Bedeutende Länder auf dem Weltmarkt



BB) Internationaler Handel - Magermilchpulver



Quelle: CIRCABC - EU Homepage, 18.09.2014

Der Marktbericht Milch und Milchprodukte erscheint monatlich.

Dieser Bericht ist auf der Webseite der
AgrarMarkt Austria (www.ama.at) im Internet verfügbar.

Die nächste Ausgabe wird voraussichtlich
Ende Oktober 2014 erscheinen.

Impressum:

Informationen gemäß § 5 E-Commerce Gesetz und Offenlegung gemäß § 25 Mediengesetz

Medieninhaber, Herausgeber, Vertrieb: AgrarMarkt Austria
Redaktion: GBI/Abt3 – Referat 8
Dresdner Straße 70
1200 Wien
UID-Nr.: ATU16305503
DVR-Nr.: 0719838
Telefon: +43 1 33151-324
Fax: +43 1 33151-396
E-Mail: bereich.milch@ama.gv.at

Vertretungsbefugt:

Dipl.-Ing. Günter Griesmayr, Vorstandsvorsitzender und Vorstand für den Geschäftsbereich II
Dr. Richard Leutner, Vorstand für den Geschäftsbereich I

Die AgrarMarkt Austria ist eine gemäß § 2 AMA-Gesetz, BGBl. Nr. 367/1992 eingerichtete juristische Person öffentlichen Rechts, deren Aufgaben im § 3 festgelegt sind. Sie unterliegt gemäß § 25 AMA-Gesetz der Aufsicht des Bundesministers für Land- und Forstwirtschaft, Umwelt und Wasserwirtschaft.

Hersteller: Eigendruck

Verlagsrechte: Die in dieser Broschüre veröffentlichten Beiträge sind urheberrechtlich geschützt.
Alle Rechte sind vorbehalten. Nachdruck und Auswertung der von der AGRARMARKT AUSTRIA erhobenen Daten sind mit Quellenangabe gestattet.
Alle Angaben ohne Gewähr.