



AMA
AgrarMarkt *Austria*

K-Ö
Gemäß des § 3 Abs. 1 des AMA-Gesetzes 1992 (BGBl. Nr. 376/1992 i. d. g. F.)
Zertifiziertes Qualitätsmanagement-System nach ÖNORM EN ISO 9001 REG. Nr. 01537/0
Zertifiziertes Informationssicherheits-Managementsystem nach ÖNORM ISO/IEC 27001 REG Nr. 35/0
Zertifiziertes IT Service-Managementsystem nach ISO/IEC 20000-1 REG Nr. 45/0
Zertifiziertes Umweltmanagement-System nach EMAS REG Nr. AT-000680 und ÖNORM EN ISO 14001 REG Nr. 02982/0

www.ama.at



Marktbericht

MILCH UND MILCHPRODUKTE | März 2020

1. AUSGABE 2020

Marktübersicht
Markt Österreich
Preisbericht Österreich
Markt und Preise International

I.....MARKTÜBERSICHT.....	3
A) Milchanlieferung	5
B) Produktion	6
II.....PREISBERICHT ÖSTERREICH.....	8
C) Erzeugermilchpreiserhebung ab Hof.....	8
III.....GRAFIKEN ÖSTERREICH	9
D) Milchanlieferung	9
E) Erzeugermilchpreis – Österreich	9
F) Exporte/Ausfuhren aus Österreich in alle Länder	10
G) Importe/Einfuhren nach Österreich von allen Ländern.....	10
IV.....MARKT UND PREISE INTERNATIONAL.....	11
H) Erzeugermilchpreise – Österreich, Deutschland und Bayern	11
I) Übersicht EU-Produktpreise.....	11
J) Süddeutsche Butter- und Käse-Börse e.V. Kempten.....	12
V.....GRAFIKEN INTERNATIONAL	13
K) Anlieferungs-/Produktionsentwicklung EU-28.....	13
L) Erzeugermilchpreise ab Hof - EU-28, tatsächliche Inhaltsstoffe.....	13
M) EU - Milchanlieferung.....	14
N) Kieler Rohstoffwert vs. Spotmarktpreis (Lodi).....	14
O) Marktpreise Butter.....	15
P) Marktpreise Cheddar.....	15
Q) Marktpreise Vollmilchpulver.....	16
R) Marktpreise Magermilchpulver.....	16
S) Internationaler Handel Butter.....	17
T) Internationaler Handel Käse.....	17
U) Internationaler Handel Vollmilchpulver.....	18
V) Internationaler Handel Magermilchpulver.....	18

Nachträgliche Änderungen werden im Marktbericht nicht berücksichtigt!

I MARKTÜBERSICHT

Erzeugermilchpreis gibt zu Jahresbeginn nach

Der österreichische Erzeugermilchpreis (Durchschnitt aller Qualitäten und Inhaltsstoffe) für Jänner 2020 beläuft sich auf 36,70 Cent je Kilogramm. Die heimischen Landwirte erhielten für die angelieferte Rohmilch um 0,61 ct/kg weniger als im vorangegangenen Monat. Im Jänner des Vorjahres erlösten die Milchbauern von den Molkereien pro Kilogramm 38,27 Cent und im Jänner 2018 waren es sogar 40,45 ct/kg. Zu Beginn der Jahre 2017 und 2016 lag der ausbezahlte Milchpreis allerdings unter 35 Cent.

Die AMA schätzt den Erzeugermilchpreis für Februar 2020 auf 37,20 ct/kg (Durchschnitt aller Qualitäten und Inhaltsstoffe).

Im Vergleich zum heimischen Milchpreis beläuft sich der durchschnittliche EU-Erzeugermilchpreis für Dezember 2019 auf 35,60 ct/kg und hält somit das Niveau des Vormonats. Die Europäische Kommission geht von einem relativ stabilen EU-Erzeugermilchpreis für Jänner 2020 aus und schätzt diesen auf 35,56 ct/kg. Anmerkung: die Preisangaben beziehen sich bereits auf die EU ohne Großbritannien.

Milchanlieferung in Österreich steigt weiter an

Die heimischen Molkereien und Sennereien haben im Jänner 272.590 t Rohmilch von ihren Lieferanten übernommen. Die Milchanlieferung liegt somit um 1,8 % über der Anlieferung des Vorjahresmonats. Seit August 2019 ist zu beobachten, dass die monatliche Milchanlieferung immer leicht über den Anlieferungsmengen aus dem Vergleichszeitraum des Vorjahres liegt und dieser Trend setzt sich bisweilen auch im neuen Jahr fort.

EU-Milchanlieferung für 2019 liegt um 0,4 % über der Vorjahresmenge

Im Jahr 2019 wurde in der Europäischen Union um insgesamt 0,4 % mehr Milch angeliefert als im Jahr 2018. Im letzten Monat des Jahres 2019 steigerte sich die Anlieferungsmenge abermals und lag mit 1,5 % über der Vorjahresmonatsmenge.

Der Trend der Vormonate setzt sich fort und somit haben auch im Dezember 2019 alle EU Hauptproduktionsländer, außer Irland (- 5,7 %), mehr Milch angeliefert als im Vergleichsmonat des Vorjahres. Vor allem die Niederlande (+ 3,7 %), Spanien (+ 3,5 %) gefolgt von Polen (+1,8 %) haben ihre Milchanlieferungen stark nach oben geschraubt. Italien steigerte die Milchanlieferung im Dezember um 1,2 % gegenüber dem Vorjahresmonat und danach folgen Deutschland und Frankreich ex equo mit einer Anlieferungssteigerung von 1,1 %.

Obwohl Irland bereits seit Oktober 2019 unter den Anlieferungsmengen aus dem Vorjahr liegt, liegt die Jahresanlieferung der irischen Milchbauern um 5,3 % über der Menge aus 2018; ausschlaggebend waren dafür die Anlieferungsmengen von März bis August 2019.

Ukraine: Milcherzeugung erreicht Talsohle

Die ukrainische Milchproduktion ist 2019 auf das niedrigste Niveau seit 1991 zurückgegangen. Die gesamte erfasste Milchmenge belief sich im Jahr 2019 auf 9,69 Millionen Tonnen; das waren um 3,7 % weniger als im Vorjahr. Diese negative Entwicklung sei vor allem eine Folge der Abstockung des nationalen Milchkuhbestandes. 2019 sank der Milchkuhbestand auf 1,82 Millionen Tiere (- 5 %) gegenüber dem Jahr 2018. Vor allem wegen der unklaren Perspektiven am Bodenmarkt (Unsicherheit über die Lockerung der gesetzlichen Bestimmungen über den An- und Verkauf der gesamten landwirtschaftlich genutzten Flächen) und unvollständiger Ausgleichszahlungen im Rahmen der staatlichen Förderprogramme haben viele Betriebe ihre Kühe geschlachtet.

Indessen tauchten zunehmend gefälschte Milchprodukte im ukrainischen Lebensmitteleinzelhandel auf. Lt. Schätzungen des Verbandes seien in etwa 30 % der Erzeugnisse gefälscht. Weiters seien mehr als 60 % der in der Ukraine hergestellten Kondensmilch gepanscht gefolgt von Butter mit einem Fälschungsanteil von etwa 50 %. Bei Käse handle es sich um schätzungsweise 33 %. Unter Fälschungen wird verstanden, wenn Lebensmittel illegal mit billigeren Zutaten gestreckt, gepanscht oder die Inhaltsstoffe falsch deklariert werden.

Die Ausfuhren fast aller ukrainischen Milchprodukte ging im Jahr 2019 stark zurück. Die Importe hingegen legten deutlich zu. Die Käseeinfuhren erhöhten sich um 82 % gegenüber 2018 und erreichten einen Rekordwert von 20.000 t.

Rinderdatenbankauswertung vom 1. Dezember 2019

Nicht nur die Anzahl der milchliefernden Betriebe ging zurück auch die Anzahl der Milchkühe sank. Am Stichtag 1. Dezember 2019 wurden österreichweit 524.068 Milchkühe gehalten, das waren um 8.805 Stück oder 1,7 % weniger als im Dezember 2018. Den stärksten absoluten Rückgang an Milchkühen gab es in Oberösterreich mit - 3.150 Stück. Oberösterreich bleibt jedoch das Bundesland mit den meisten Milchkühen – insgesamt 159.787 Milchkühe. Die milchlastigsten Bezirke in Oberösterreich sind Braunau am Inn, Rohrbach und Vöcklabruck.

A) Milchanlieferung

1. Milchanlieferung (in t)

Die Bundesländeraufschlüsselung erfolgt nach dem Standort der Lieferanten

Bundesland	Jan.19	Feb.19	Mär.19	Apr.19	Mai.19	Jun.19	Jul.19	Aug.19	Sep.19	Okt.19	Nov.19	Dez.19	Jan.2020
Burgenland	2.216	2.063	2.299	2.262	2.334	2.162	2.143	2.056	1.960	1.998	1.945	2.052	2.122
Niederösterreich	56.048	52.313	59.409	57.954	59.771	55.771	56.641	55.034	51.886	52.716	50.431	53.807	56.283
Oberösterreich	91.268	84.787	95.955	94.509	98.937	92.454	94.150	92.082	86.527	87.761	83.799	89.354	92.815
Salzburg	30.712	28.870	33.037	32.796	34.720	30.215	28.163	26.601	25.977	28.429	27.527	29.531	31.261
Steiermark	43.247	40.713	46.589	45.837	48.101	44.913	44.895	43.974	42.045	42.845	40.492	43.481	45.930
Kärnten	17.408	16.389	18.669	18.340	18.844	16.959	16.509	16.244	15.688	16.521	15.788	17.196	18.224
Tirol	31.824	30.340	34.991	34.413	35.157	29.770	26.128	22.870	21.337	24.956	25.965	29.691	32.243
Vorarlberg	14.808	14.041	15.955	16.040	16.388	12.838	11.244	10.881	11.415	12.857	12.742	13.980	14.699
Milchanlieferung österreichischer Landwirte	287.531	269.517	306.905	302.149	314.252	285.083	279.873	269.741	256.835	268.082	258.688	279.092	293.578
-davon an Molkereien in anderen MS	19.831	18.453	20.987	20.701	21.567	20.322	20.518	19.973	18.758	19.097	18.306	19.525	20.988
-davon an österreichische Erstankäufer	267.700	251.064	285.918	281.448	292.685	264.761	259.355	249.768	238.078	248.985	240.382	259.567	272.590
-davon Biomilch	34.681	32.482	36.748	36.688	38.040	33.944	30.315	29.400	28.821	30.904	29.648	32.999	35.230
-davon Heumilch	27.642	25.234	28.432	28.355	30.473	26.661	27.973	26.651	22.677	23.222	22.974	24.526	25.737
-davon Bioheumilch	16.125	15.140	17.305	17.459	19.191	16.125	16.287	15.139	14.585	15.734	15.087	16.258	17.392
-davon konventionell	189.252	178.208	203.433	198.946	204.981	188.031	184.780	178.578	171.995	179.125	172.673	185.784	194.231

Quelle: AMA

* "Erstankäufer" ist ein Unternehmen oder eine Unternehmensgemeinschaft, die Milch bei Erzeugern kauft, um

- a) sie einem oder mehreren Sammel-, Verpackungs-, Lagerungs-, Kühlungs- oder Verarbeitungsvorgängen zu unterziehen, auch auf Vertragsbasis;
- b) sie an Unternehmen abzugeben, die Milch behandeln, verarbeiten oder weiterverkaufen.

2. Zukauf und Versand an andere Mitgliedstaaten (in t)

	Jänner		
	2019	2020	in %
Versand an die Mitgliedstaaten	19.814	18.762	-5,3
Zukauf aus den Mitgliedstaaten	6.636	7.076	6,6

B) Produktion

1. Produktion (in t)

Produkt	Jänner		
	2019	2020	%
Trinkmilch frisch	5.459	4.970	-9,0
Trinkmilch ESL	30.164	29.636	-1,8
UHT-Milch	32.114	35.156	9,5
Mischtrunk	27.142	28.509	5,0
Süßrahm	3.809	3.744	-1,7
Sauerrahm	1.958	1.976	0,9
Butter	3.624	3.872	6,8
Hartkäse	4.486	4.142	-7,7
Schnittkäse	6.038	6.212	2,9
Weichkäse	2.400	2.790	16,3
Frischkäse	2.330	2.443	4,8
Käse Gesamt	15.254	15.587	2,2
Speisetopfen	2.610	2.613	0,1
Industrietopfen	56	44	-21,4
Topfen Gesamt	2.666	2.657	-0,3

Quelle: AMA Monatsmeldung

2. Pulverproduktion (in t)

Produkt	Jänner		
	2019	2020	%
Vollmilchpulver	196	0	-100,0
Magermilchpulver	403	664	65,0
Molkepulver	5.692	5.606	-1,5

Quelle: AMA

3. Qualitätsergebnisse der Anlieferungsmilch

Qualitätsergebnisse der Anlieferungsmilch Österreich						
Zeitraum	Milch ohne Q-Abzüge %	S-Klasse KZ<50.000 ZZ<250.000 %	Keimzahl		Somatische Zellen	
			1. Stufe KZ<100.000 %	2. Stufe KZ>100.000 %	1. Stufe ZZ<400.000 %	2. Stufe ZZ>400.000 %
Jan. 19	99,29	94,65	4,96	0,39	5,09	0,26
Feb. 19	99,49	94,57	5,10	0,33	5,15	0,27
Mär. 19	99,52	94,80	4,90	0,30	4,91	0,29
Apr. 19	99,51	94,66	5,05	0,29	5,07	0,27
Mai. 19	99,53	93,99	5,70	0,31	5,79	0,22
Jun. 19	99,25	92,01	7,50	0,49	7,64	0,35
Jul. 19	98,98	89,03	10,39	0,58	10,39	0,58
Aug. 19	98,79	87,72	11,66	0,62	11,53	0,75
Sep. 19	98,73	87,02	12,35	0,63	12,17	0,81
Okt. 19	98,86	89,67	9,80	0,53	9,67	0,66
Nov. 19	99,25	91,74	7,81	0,45	7,79	0,47
Dez. 19	99,45	93,40	6,27	0,33	6,31	0,30
Jan. 20	99,44	94,08	5,54	0,38	5,62	0,30

Quelle: AMA Monatsmeldung

II PREISBERICHT ÖSTERREICH

C) Erzeugermilchpreiserhebung ab Hof in EUR/100 kg

Milchpreiserhebung Österreich - Auszahlung Januar 2020															
auf Basis aller Inhaltstoffe, Durchschnitt aller Qualitäten und aller Milchsorten (alle Beträge in Cent)															
Grundpreis	freiwillige Qualitätsprämie	Biomilchzuschlag	Heumilchzuschlag	Bio-Heumilch Zuschlag	je FE	Fettbez.	je EE	EE-Bez.	Qual. Abzüge	Marketingbeiträge	Sonst. Abzüge	Milchpreis ab Hof nat. FGeh.	Milchpreis ab Hof 3,7% FE 3,4% EE	Milchpreis ab Hof 4,2% FE 3,4% EE	Milchpreis ab Hof 4,0% FE 3,4% EE
je kg	je kg	je kg	je kg	je kg		je kg		je kg	je kg	je kg	je kg	je kg	je kg	je kg	je kg
5,89	2,14	1,26	0,42	0,94	3,11	13,45	3,76	13,10	0,03	0,34	0,13	36,70	34,42	35,97	35,35
Inkl. 13% UST												41,47	38,89	40,65	39,94

ÖSTERREICH Preis - Vergleich diverse Milchsorten (Netto)	Milchpreis ab Hof nat. FGeh.	Milchpreis ab Hof 3,7% FE 3,4% EE	Milchpreis ab Hof 4,2% FE 3,4% EE	Milchpreis ab Hof 4,0% FE 3,4% EE
	je kg	je kg	je kg	je kg
konventionelle Milch	34,08	31,80	33,35	32,73
Heumilch	38,53	36,25	37,81	37,18
Biomilch	43,82	41,54	43,09	42,47
Bioheumilch	48,82	46,54	48,09	47,47

Die Werte der Fett- und Eiweißbezahlung auf Basis der tatsächlichen Inhaltsstoffe

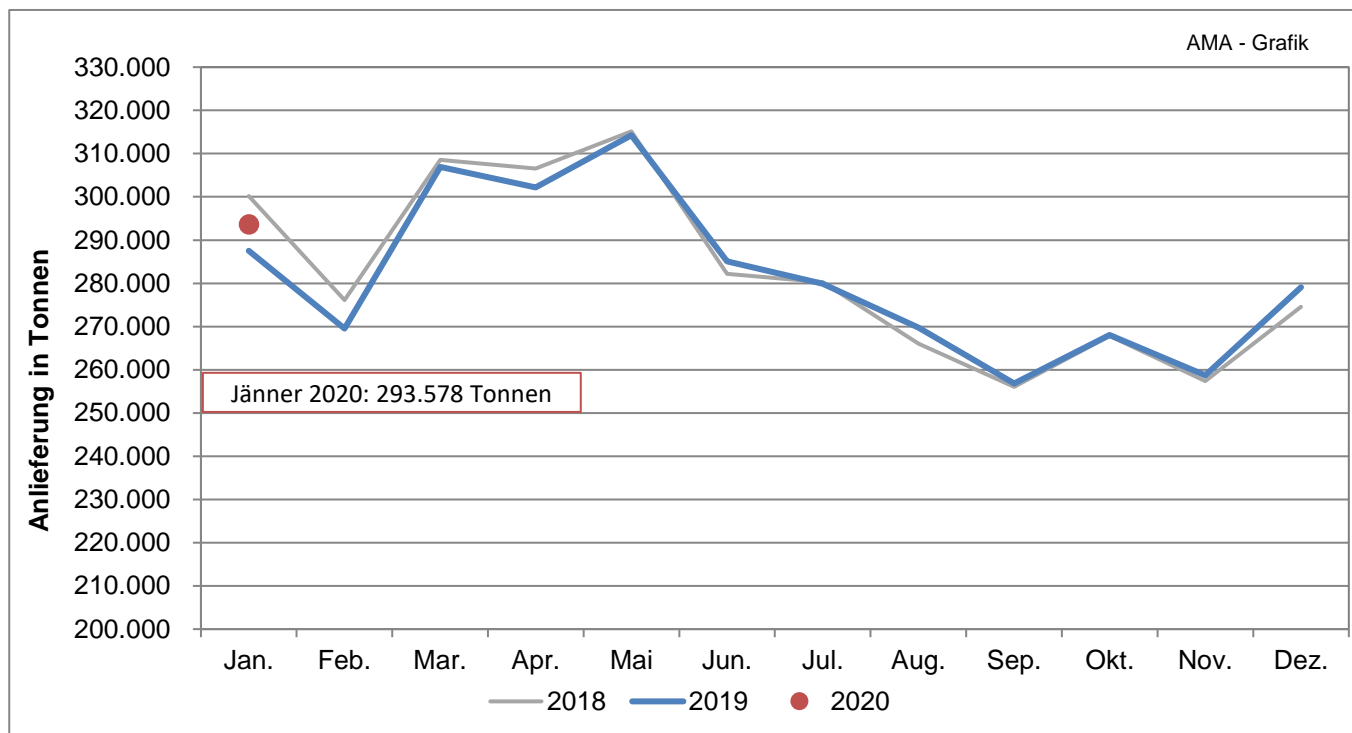
4,35 FE

3,51 EE

Quelle: AMA Monatsmeldung

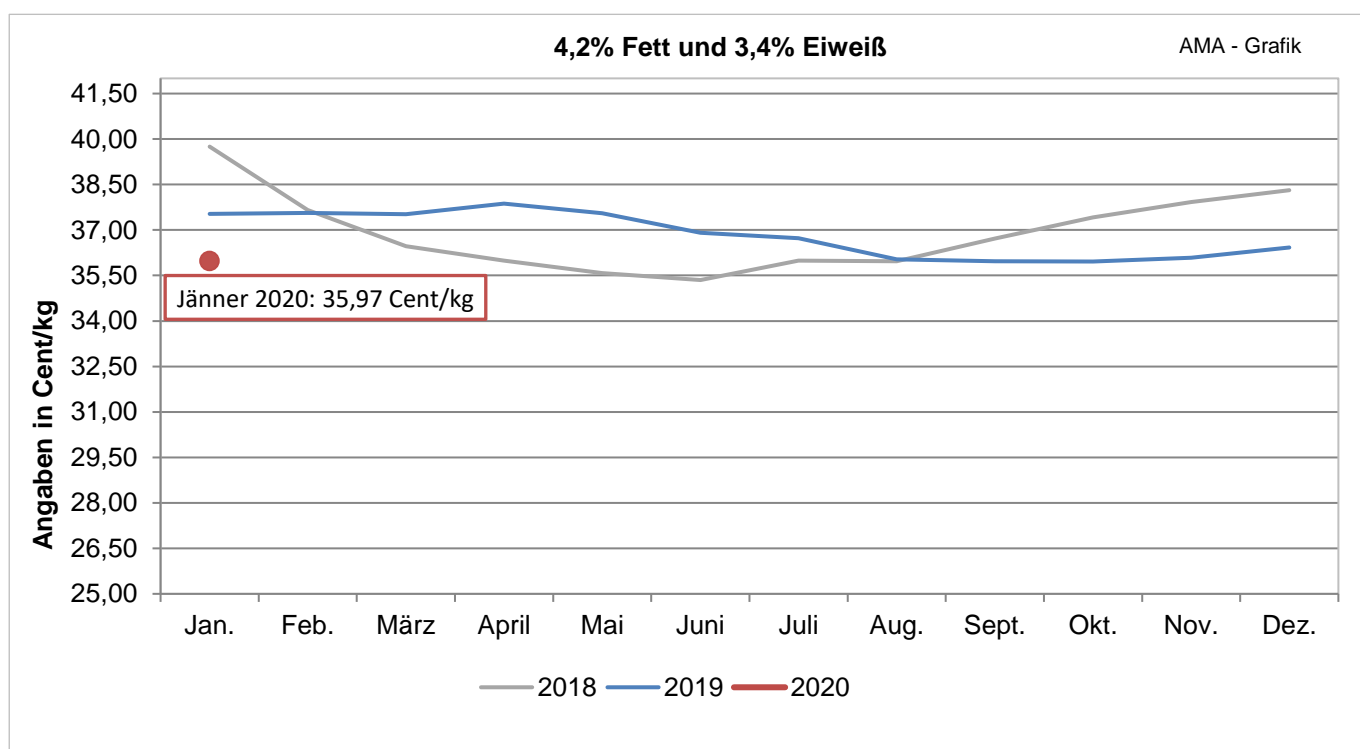
III GRAFIKEN ÖSTERREICH

D) Milchlieferung österreichischer Landwirte



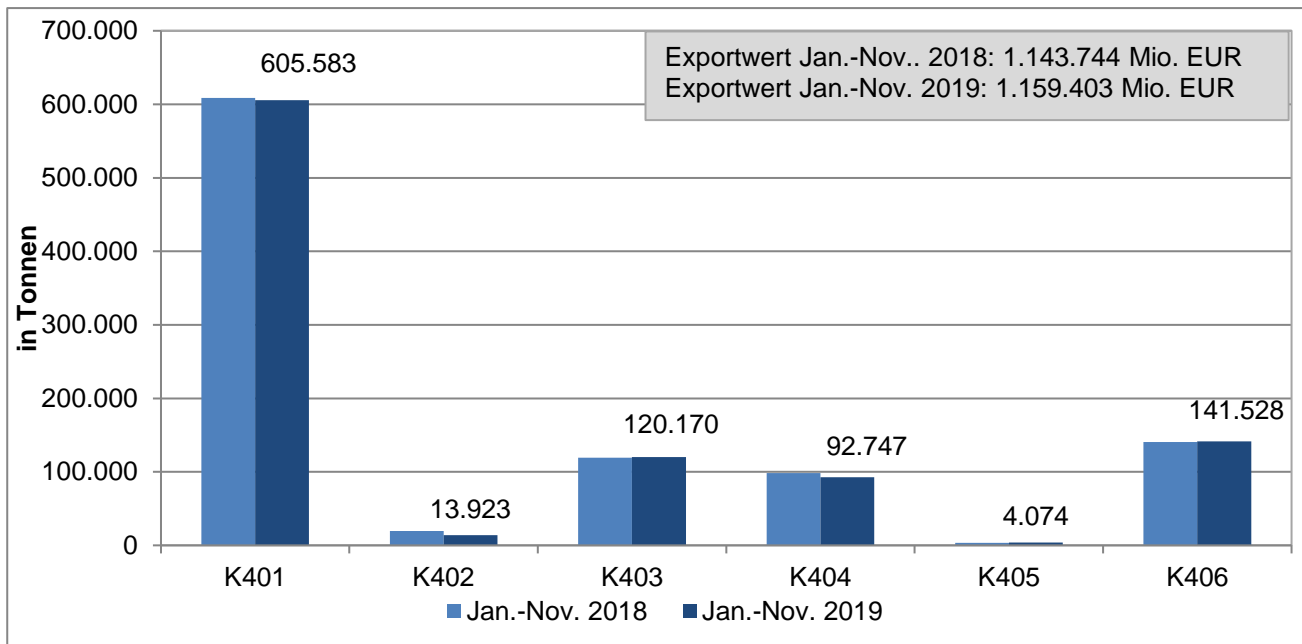
Quelle: AMA, monatliche Lieferantendaten

E) Erzeugermilchpreis – Österreich

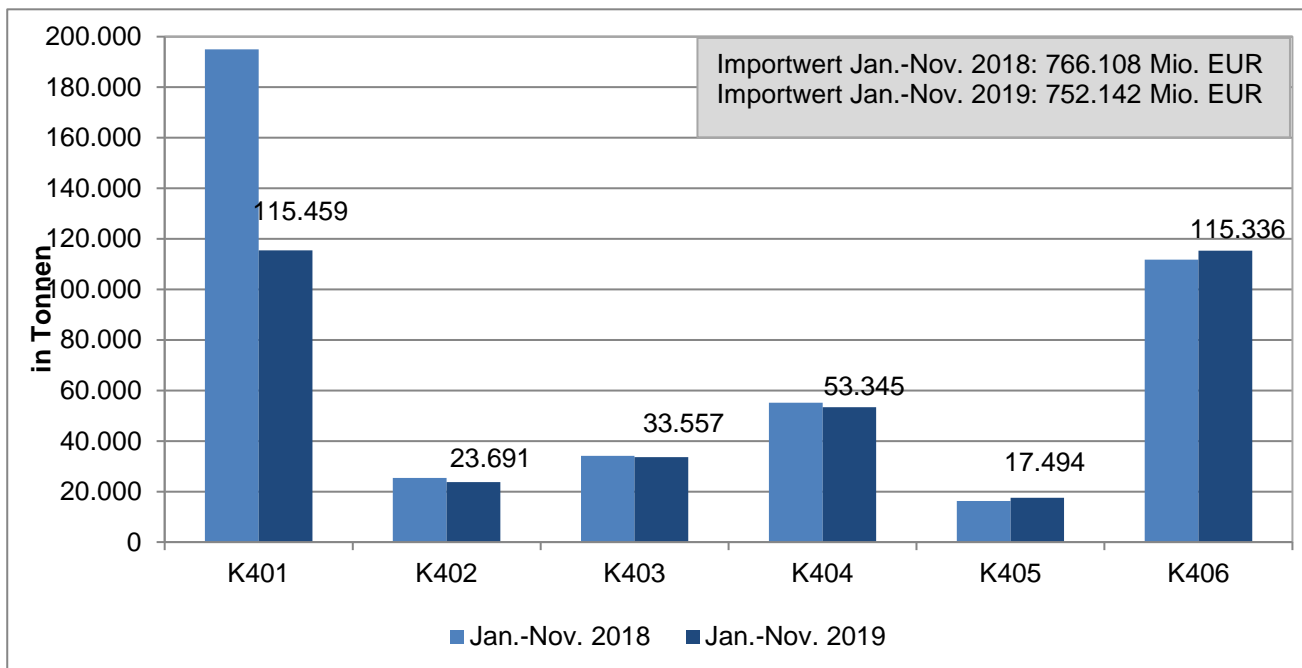


Quelle: AMA Monatsmeldung

F) Exporte/Ausfuhren aus Österreich in alle Länder



G) Importe/Einfuhren nach Österreich von allen Ländern



Beschreibung der KN-Codes

K0401: Milch und Rahm, weder eingedickt noch mit Zusatz von Zucker oder anderen Süßmitteln

K0402: Milch und Rahm, eingedickt oder mit Zusatz von Zucker oder anderen Süßmitteln

K0403: Buttermilch, saure Milch bzw. Rahm, Joghurt, Kefir u. andere fermentierte od. gesäuerte Milch, einschl. Rahm, auch eingedickt od. aromatisiert, auch mit Zusatz von Zucker, anderen Süßmitteln, Früchten, Nüssen od. Kakao

K0404: Molke, auch eingedickt oder mit Zusatz von Zucker oder anderen Süßmitteln

K0405: Butter, einschl. entwässerte Butter u. Gele, u. andere Fettstoffe aus der Milch sowie Milchstreichfette

K0406: Käse und Topfen

Quelle: Statistik Austria

IV MARKT UND PREISE INTERNATIONAL

H) Erzeugermilchpreise ab Hof – Österreich im Vergleich mit Deutschland und Bayern in EUR/100 kg, exkl. Ust, 4,0 % Fett, 3,4 % Eiweiß

Monate	2019		
	Österreich	Deutschland	Bayern
Jänner	36,91	33,81	35,50
Februar	36,94	33,69	35,44
März	36,90	33,48	35,36
April	37,25	33,27	35,04
Mai	36,93	32,98	34,46
Juni	36,29	32,85	34,12
Juli	36,11	32,69	33,86
August	35,41	32,61	33,82
September	35,35	32,71	33,76
Oktober	35,34	32,92	33,90
November	35,47	33,02	33,99
Dezember	35,80	33,31	33,99
Jänner	35,35	*	*

*keine Daten verfügbar

Quelle: AMI, AMA Monatsmeldung

I) Übersicht EU-Produktpreise 9. Kalenderwoche 2020

Produkt	EU- Durchschnittspreis in EUR/100 kg	% Vergleich zur Vorwoche	% Vergleich zum Vorjahr
Butter	353	-0,7	-17,0
Magermilchpulver	254	-1,0	32,0
Vollmilchpulver	300	±0,0	6,0
Cheddar	305	0,1	±0,0
Edamer	328	0,1	7,0
Gouda	329	0,1	6,0
Emmentaler	495	2,5	2,0
Molkepulver	82	±0,0	-2,0

Quelle: CIRCA - EU Homepage

J) Süddeutsche Butter- und Käse-Börse e.V. Kempten
Amtliche Preisnotierungen vom 11. März 2020

Preise in EUR/t	aktuelle Woche	Vorwoche	arithmet. Mittel	Tendenz
Vollmilchpulver (26 % Fett) 25 kg Sack	2900 – 2960	2980 – 3040	2930	↓
Magermilchpulver 25 kg Sack	2380 – 2480	2480 – 2560	2430	↓
Magermilchpulver lose	2180 – 2250	2280 - 2380	2215	↓

Preise in EUR/t	aktuelle Woche	Vorwoche	arithmet. Mittel	Tendenz
Süßmolkepulver 25 kg Sack	870 – 910	870 – 920	890	↓
Süßmolkepulver lose	690 – 710	720 - 740	700	↓

Monatsdurchschnitt Februar 2020 (arithmetisches Mittel)

Preise in EUR/t, netto, ab Werk, Sprühware	Februar 2020	Veränderung zum Vormonat
Vollmilchpulver (26 % Fett, Lebensmittelqual., 25 kg Sack)	3055,00	↓
Magermilchpulver (Lebensmittelqual., 25 kg Sack)	2602,50	↓
Magermilchpulver (Futtermittelqual., lose)	2460,00	↑
Süßmolkepulver (Lebensmittelqual., 25 kg Sack)	893,75	↑
Süßmolkepulver (Futtermittelqual., lose)	775,00	↑

Amtliche Notierungskommission für Schnittkäse, Hannover
Amtliche Preisnotierungen vom 11. März 2020

Preise in EUR/kg	aktuelle Woche	Vorwoche	Tendenz
Markenbutter, geformt, 250 g	3,26 – 3,34	3,26 – 3,34	→
Markenbutter, lose, 25 kg	3,40 – 3,60	3,40 – 3,60	→

Tagespreis in EUR/kg **	aktuelle Woche	Vorwoche	Tendenz
Gouda 48 %, Edamer 40 % Fett i.Tr.,Block	3,10 – 3,40	3,10 – 3,40	→
Gouda 48 %, Edamer 40 % Fett i. Tr., Brot	3,05 – 3,30	3,10 – 3,30	→

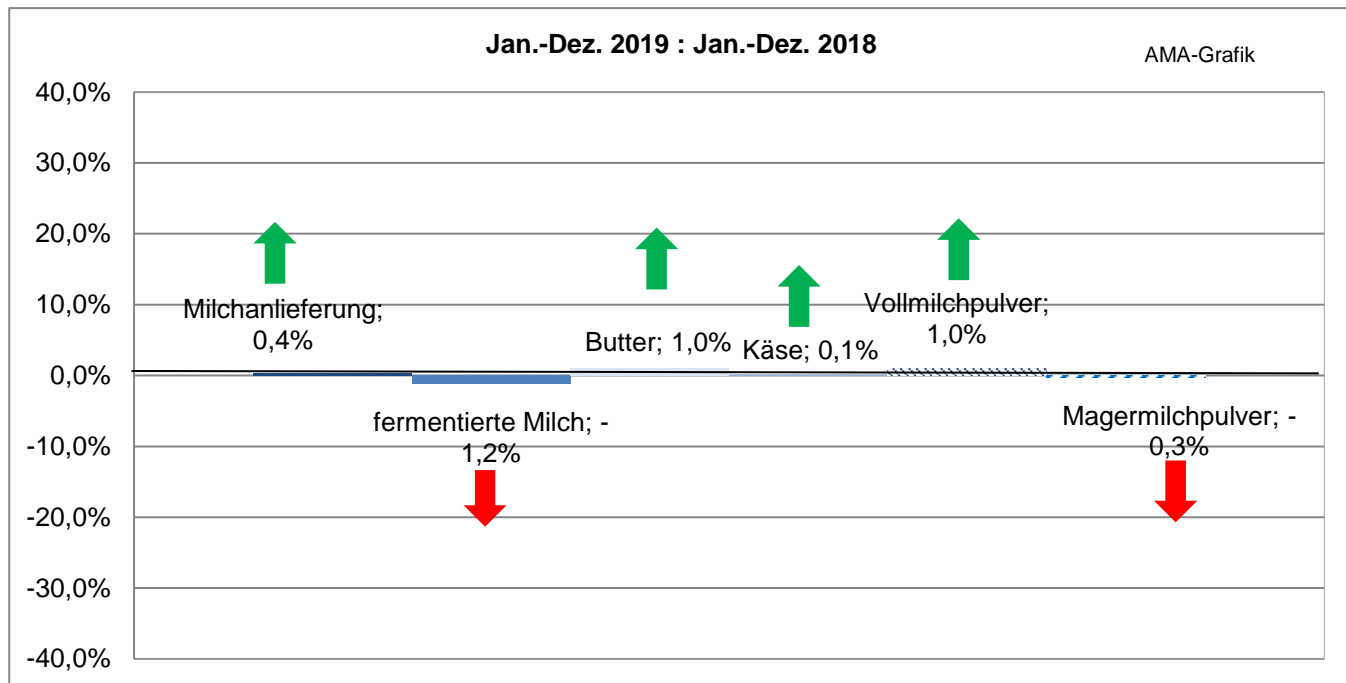
Fakturapreis in EUR/kg **	Februar 2020	Vormonat
Gouda 48 %, Edamer 40 % Fett i. Tr., Block	3,15 – 3,20	→

** Kaufpreis des Handels netto, ab Werk, einschließlich Verpackung

Quelle: www.butterkaeseboerse.de

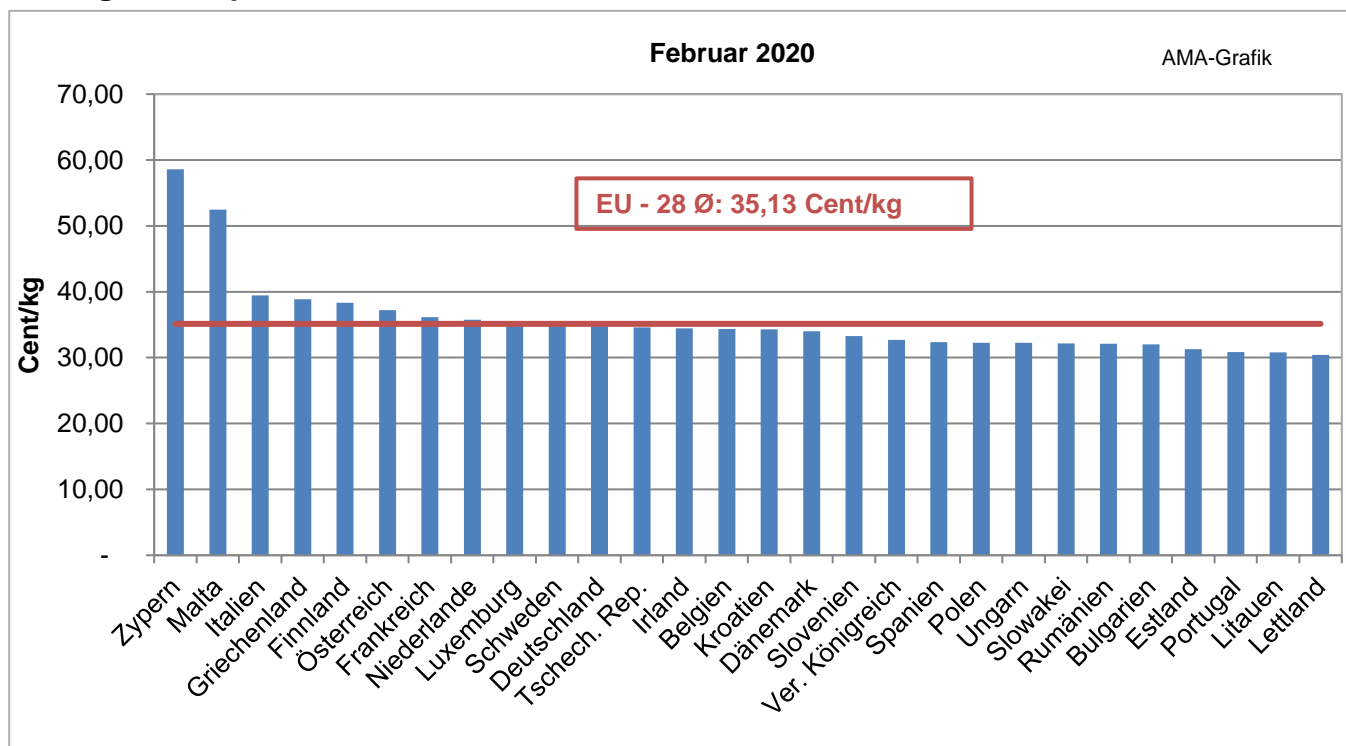
V GRAFIKEN INTERNATIONAL

K) Anlieferungs-/Produktionsentwicklung EU-28



Quelle: CIRCA - EU Homepage

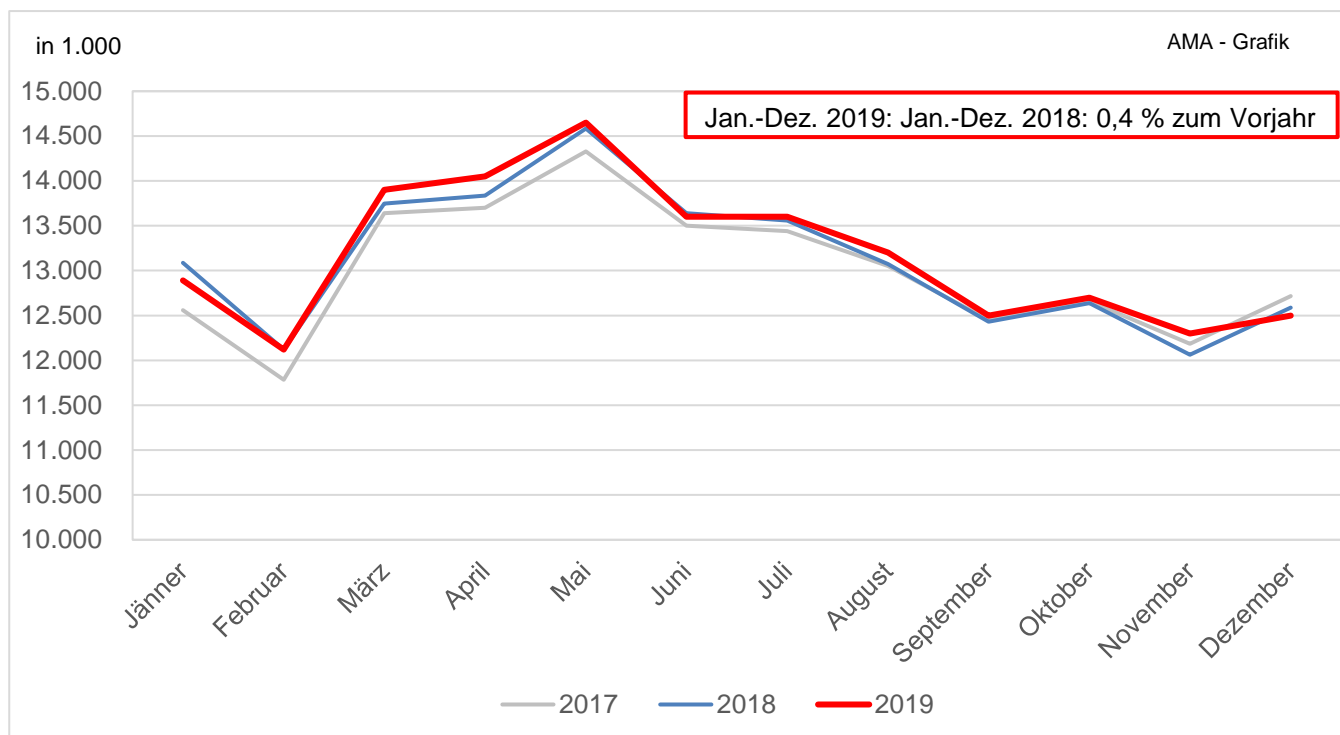
L) Erzeugermilchpreise ab Hof - EU-28/ tatsächliche Inhaltsstoffe



ACHTUNG: Aufgrund der verschiedenen Fett- bzw. Eiweißgehalte in den einzelnen Mitgliedstaaten ist eine direkte Vergleichbarkeit nicht möglich. Grafik enthält auch vorläufige und geschätzte Zahlen.

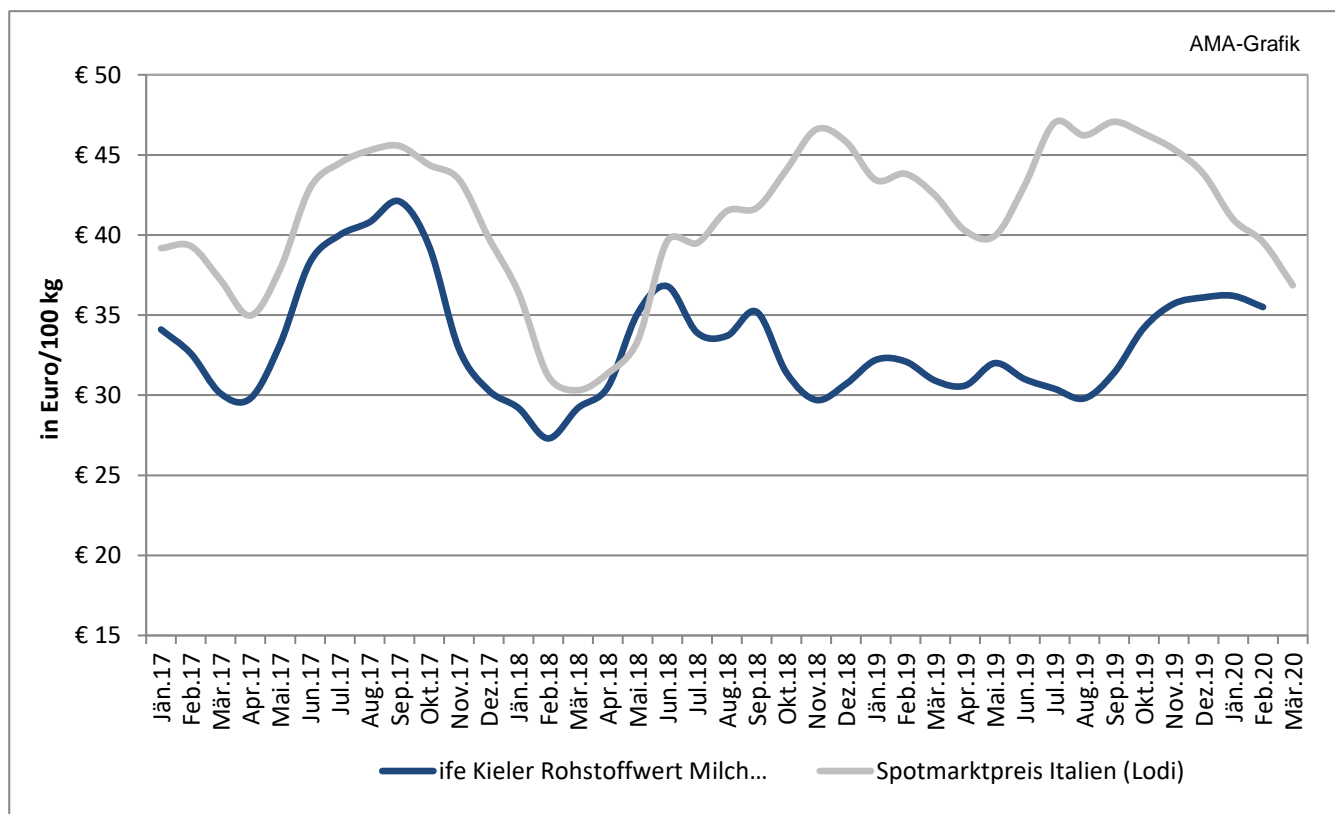
Quelle: CIRCA - EU Homepage

M) EU- Milchanlieferung



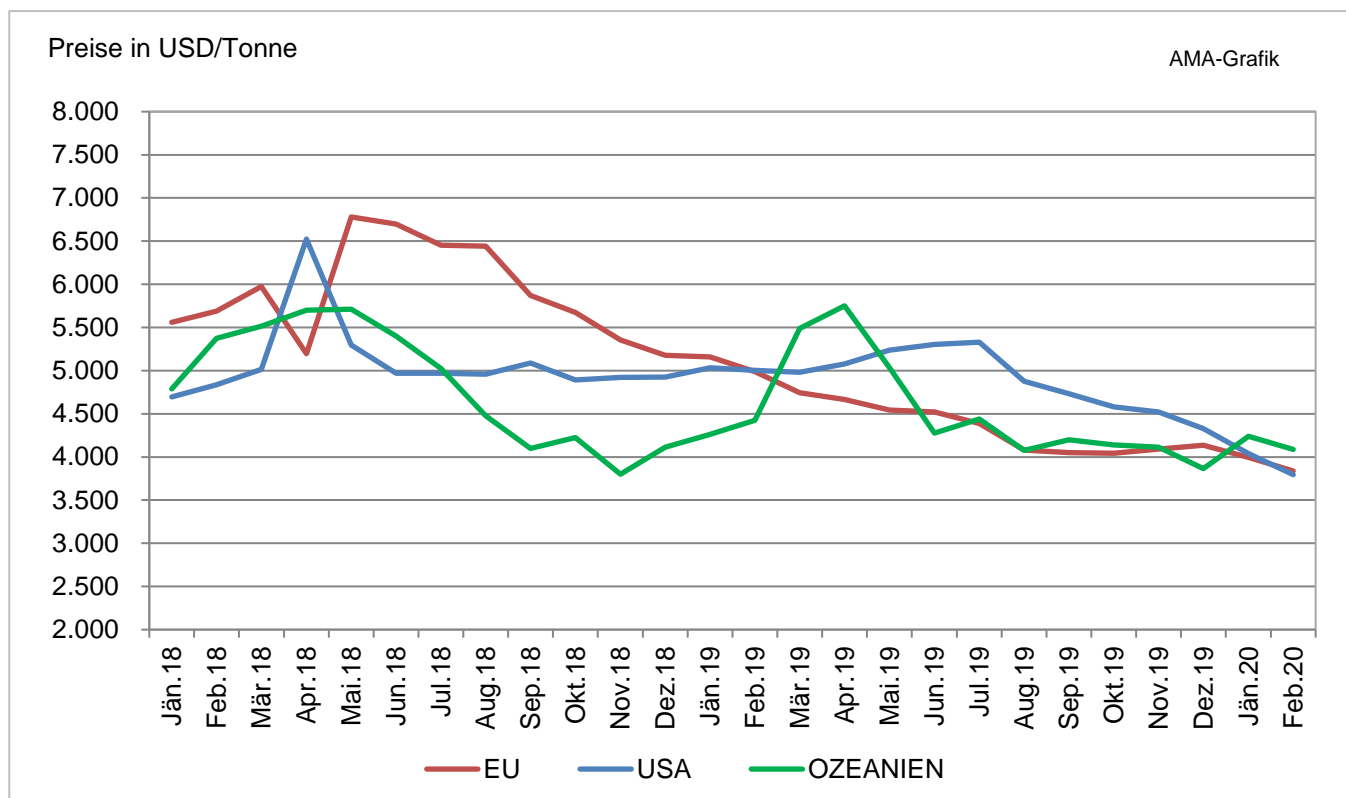
Quelle: CIRCA - EU Homepage

N) Kieler Rohstoffwert vs. Spotmarktpreis (Lodi)

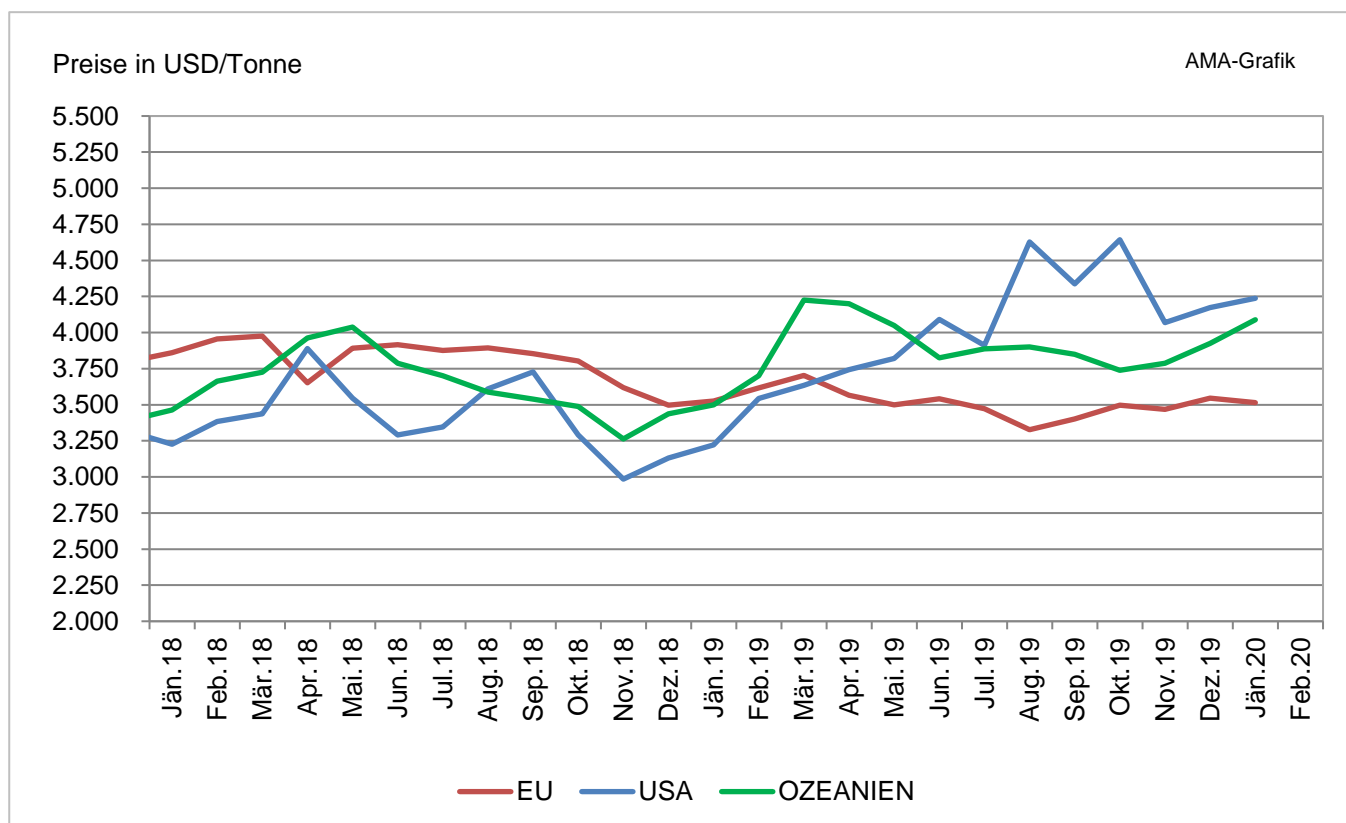


Quelle: CLAL. ifc

O) Marktpreise Butter international

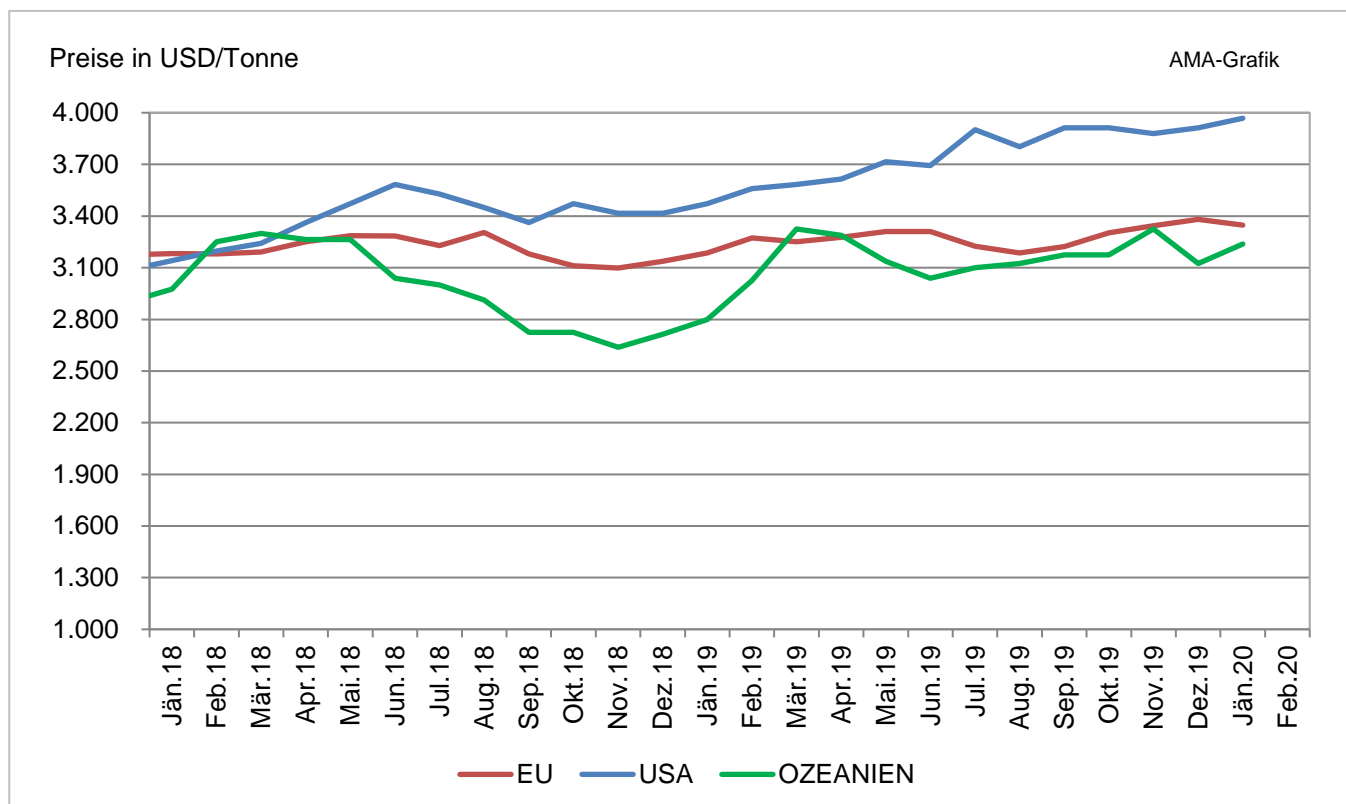


P) Marktpreise Cheddar international

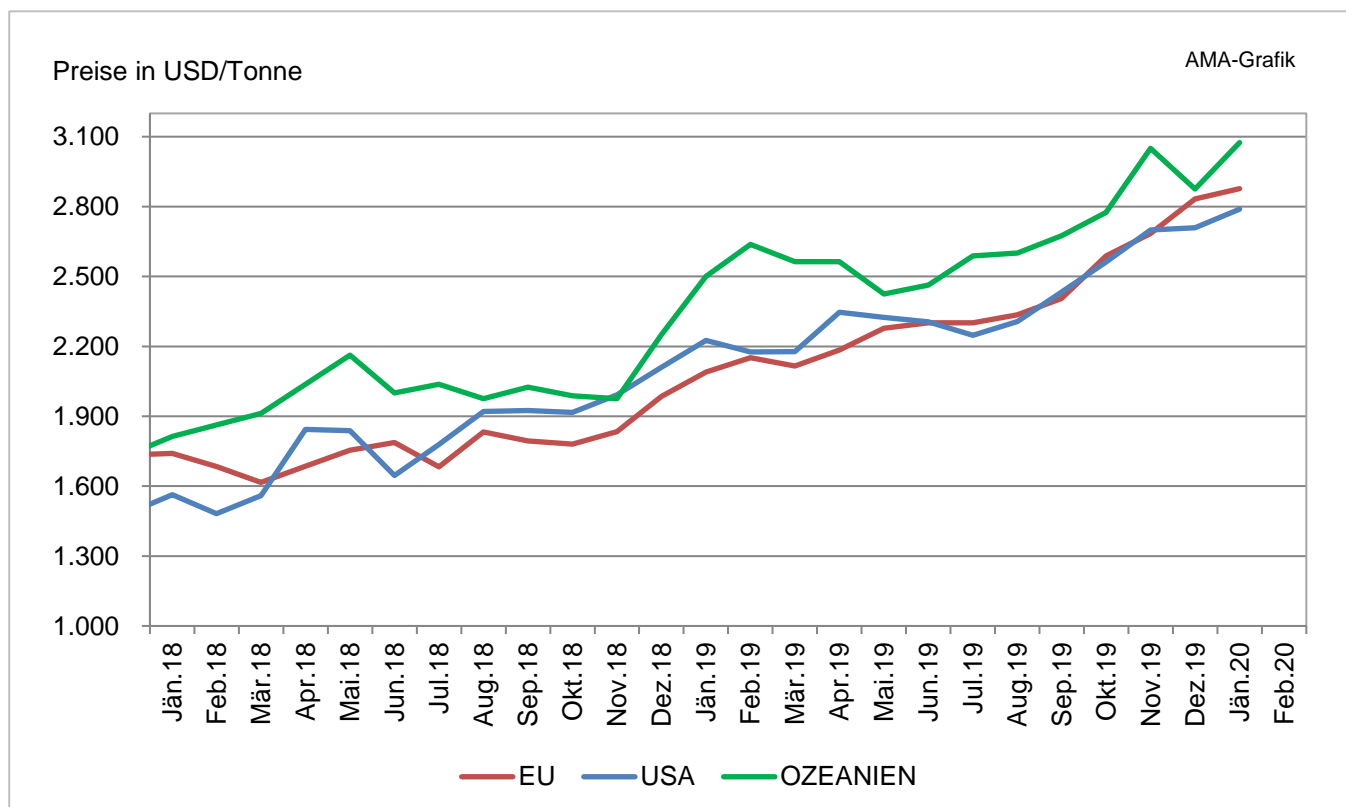


Quelle: CIRCA - EU Homepage

Q) Marktpreise Vollmilchpulver international



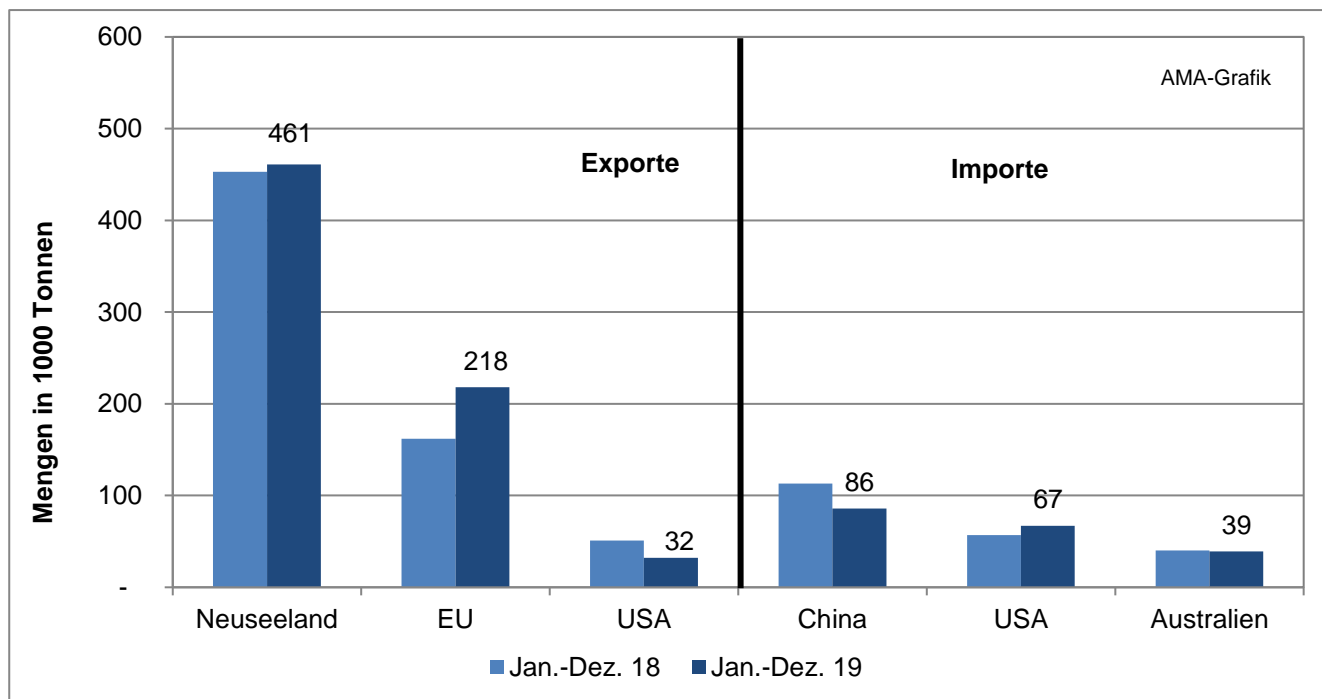
R) Marktpreise Magermilchpulver international



Quelle: CIRCA - EU Homepage

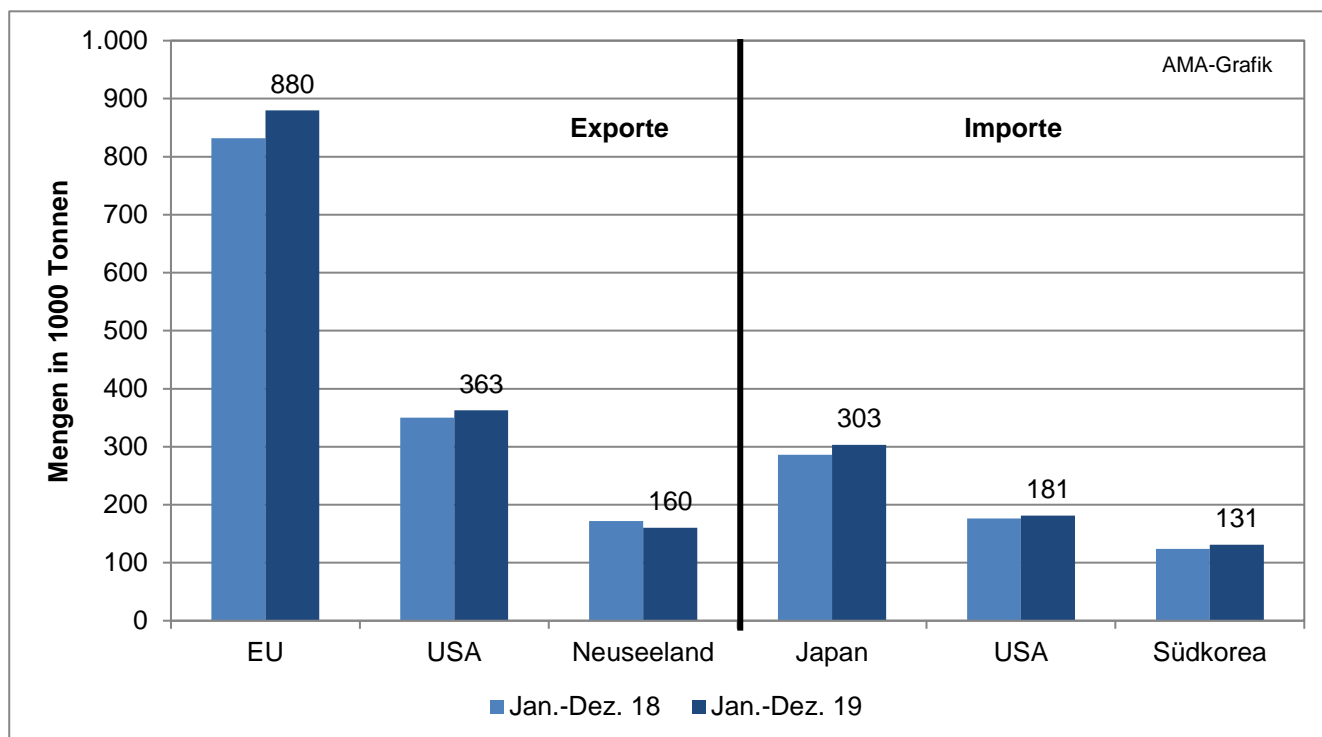
S) Internationaler Handel - Butter

Bedeutende Länder auf dem Weltmarkt



T) Internationaler Handel – Käse

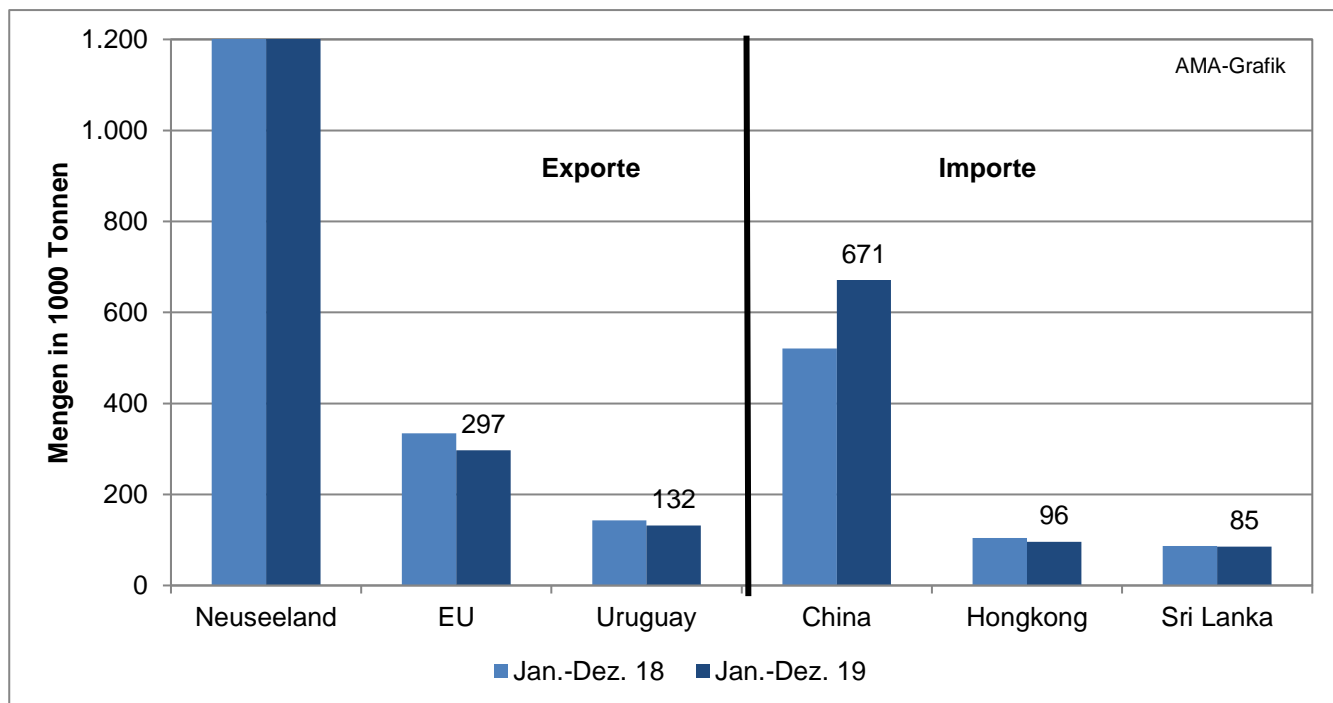
Bedeutende Länder auf dem Weltmarkt



Quelle: CIRCA - EU Homepage

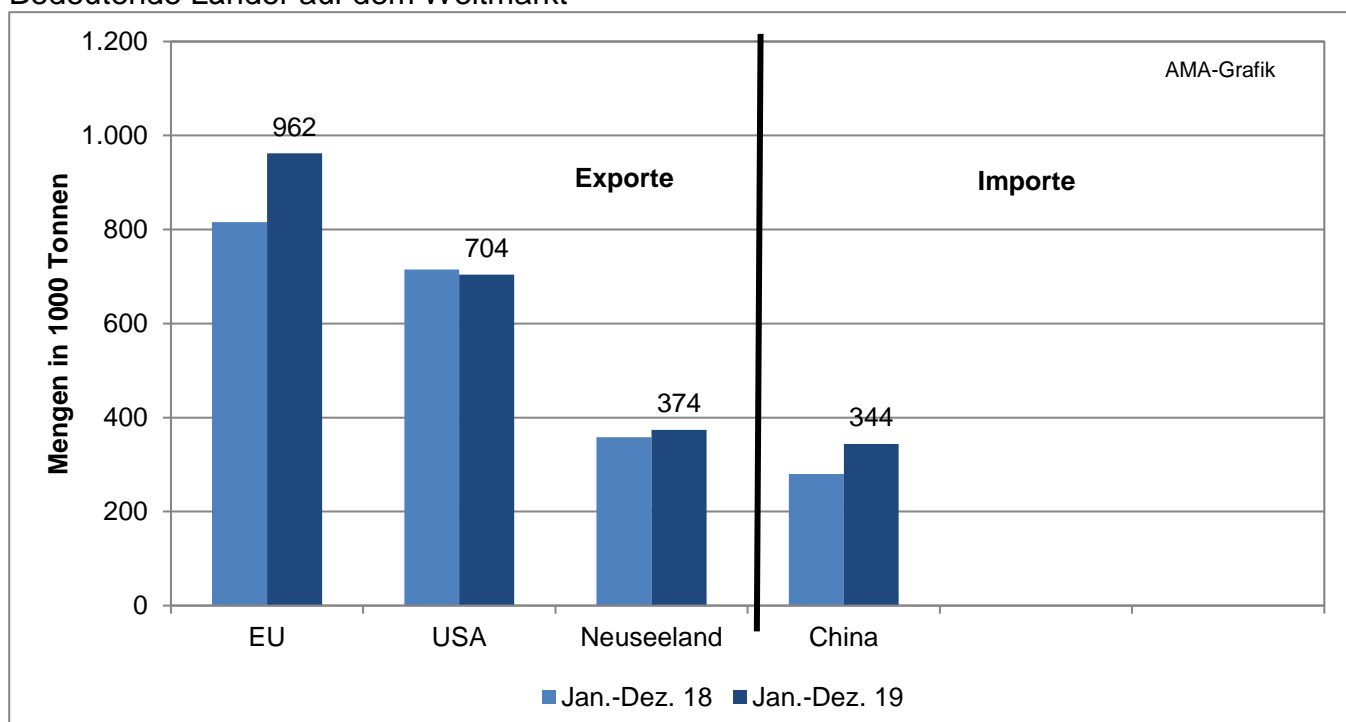
U) Internationaler Handel – Vollmilchpulver

Bedeutende Länder auf dem Weltmarkt



V) Internationaler Handel – Magermilchpulver

Bedeutende Länder auf dem Weltmarkt



Quelle: CIRCA - EU Homepage

Der Marktbericht Milch und Milchprodukte erscheint monatlich.

Dieser Bericht ist auf der Webseite der
Agrarmarkt Austria (www.ama.at) im Internet verfügbar.

Die nächste Ausgabe wird voraussichtlich Mitte April 2020 erscheinen.

Impressum

Informationen gemäß § 5 E-Commerce Gesetz und Offenlegung gemäß § 25 Mediengesetz

Medieninhaber, Herausgeber, Vertrieb: Agrarmarkt Austria

Redaktion: GBI/Abt3 – Referat 8

Dresdner Straße 70

1200 Wien

UID-Nr.: ATU16305503

Telefon: +43 5 03151-324

Fax: +43 5 03151-396

E-Mail: bereich.milch@ama.gv.at

Vertretungsbefugt:

Dipl.-Ing. Günter Griesmayr, Vorstandsvorsitzender und Vorstand für den Geschäftsbereich II

Dr. Richard Leutner, Vorstand für den Geschäftsbereich I

Die Agrarmarkt Austria ist eine gemäß § 2 AMA-Gesetz 1992, BGBl. Nr. 376/1992, eingerichtete juristische Person öffentlichen Rechts, deren Aufgaben im § 3 festgelegt sind. Sie unterliegt gemäß § 25 AMA-Gesetz der Aufsicht der Bundesministerin für Nachhaltigkeit und Tourismus.

Hersteller: Eigendruck

Bildnachweis: Agrarmarkt Austria

Verlagsrechte: Die in dieser Broschüre veröffentlichten Beiträge sind urheberrechtlich geschützt. Alle Rechte sind vorbehalten. Nachdruck und Auswertung der von der ARARMARKT AUSTRIA erhobenen Daten sind mit Quellenangabe gestattet. Alle Angaben ohne Gewähr.

Im Sinne des Gleichheitsgrundsatzes haben die Ausführungen in gleicher Weise für Frauen und Männer Geltung.