



AMA
AgrarMarkt *Austria*

K-Ö
Gemäß des § 3 Abs. 1 des AMA-Gesetzes 1992 (BGBl. Nr. 376/1992 i. d. g. F.)
Quality Austria - Zertifiziertes Qualitätsmanagement-System nach ÖNORM EN ISO 9001 REG. Nr. 01537/0
CIS - Zertifiziertes Informationssicherheits-Managementsystem nach ISO/IEC 27001 REG Nr. 35/0

www.ama.at

Dresdner Straße 70, 1200 Wien



Marktbericht

MILCH UND MILCHPRODUKTE | Ausgabemonat Oktober 2015

8. AUSGABE 2015

Marktübersicht

Markt Österreich

Preisbericht Österreich

Markt und Preise International

I.....	MARKTÜBERSICHT.....	3
	A) Milchanlieferung	5
	B) Produktion	7
II.....	PREISBERICHT ÖSTERREICH.....	9
	C) Erzeugermilchpreiserhebung ab Hof.....	9
III.....	GRAFIKEN ÖSTERREICH.....	11
	D) Milchanlieferung in Österreich.....	11
	E) Durch. Fett- und Eiweißgehalt der österreichischen Anlieferungsmilch (in %)	12
	F) Erzeugermilchpreis – Österreich	12
	G) Qualitätsergebnisse der Anlieferungsmilch Österreich – Keimzahl	13
	H) Qualitätsergebnisse der Anlieferungsmilch Österreich - Somatische Zellen	13
	I) Exporte/Ausfuhren aus Österreich in alle Länder	14
	J) Importe/Einfuhren nach Österreich von allen Ländern.....	14
IV.....	MARKT UND PREISE INTERNATIONAL	15
	K) Erzeugermilchpreise ab Hof – Österreich im Vergleich mit Deutschland und Bayern.....	15
	L) Erzeugermilchpreis ab Hof – Übersicht ausgewählter EU-Länder.....	15
	M) Übersicht EU-Produktpreise.....	16
	N) Notierungen Milchprodukte Neuseeland	16
VI.....	GRAFIKEN INTERNATIONAL	19
	Q) Anlieferungs-/Produktionsentwicklung EU-28	19
	R) Anlieferungs-/Produktionsentwicklung EU-28	19
	S) Erzeugermilchpreise ab Hof - EU-28.....	20
	T) EU-Blockbutterpreise (25 kg)	20
	V) Marktpreise Butter international	21
	W) Marktpreise Cheddar international	22
X).....	Marktpreise Vollmilchpulver international	22
	Y) Marktpreise Magermilchpulver international	23
	Z) Internationaler Handel - Butter	23
	AA) Internationaler Handel – Käse.....	24
	BB) Internationaler Handel – Vollmilchpulver.....	24
	CC) Internationaler Handel – Magermilchpulver	25

I MARKTÜBERSICHT

Österreichischer Milchmarkt

Weiterhin hohes Milchaufkommen

Die Milchanlieferung setzt ihren saisonalen Verlauf fort und bleibt weiterhin auf hohem Niveau. In Österreich erfassten die Molkereien im September insgesamt 243.164 Tonnen Milch. Somit übertraf die Milchanlieferung das Vorjahresniveau um 4,8 Prozent. Seit dem Quotenende im April 2015 wurde in Österreich verglichen mit dem Vorjahr um 1,3 Prozent mehr Milch angeliefert.

Erzeugermilchpreis auf schwachem aber stabilem Niveau

Im September 2015 lag der Erzeugermilchpreis bei 32,97 Cent/kg (4,2% Fett, 3,4% Eiweiß). Somit lag der Erzeugermilchpreis weiterhin auf niedrigem Niveau, konnte sich aber im Vergleich zu den Vormonaten stabilisieren. Im Vorjahreszeitraum erhielten Milcherzeuger noch um 6,04 Cent/kg oder 15,5 Prozent mehr für ihre Milch.

Für Milch mit natürlichen Inhaltsstoffen erhielten Österreichs Milchbauern im September 2015 32,87 Cent/kg. Laut aktuellen Milchpreisschätzungen der AMA zufolge, steigt der Auszahlungspreis auch im Oktober. (33,30 Cent/kg).

Internationaler Milchmarkt

Preisrückgang auf dem Global Dairy Trade

Dämpfer auf der internationalen Handelsplattform für Milchprodukte: Nach vier Preiserhöhungen in Folge ist der Durchschnittspreis über alle Produkte und Zeiträume auf dem Global Dairy Trade in der Auktion am 20. Oktober um 3,1 % auf 2.735 US-\$/t gesunken.

Die Entwicklung bei den einzelnen Produkten war unterschiedlich: Wasserfreies MilCHFett, Buttermilchpulver und Kasein legten im Preis zu, alle anderen Preise sanken. Die stärksten Einbrüche hatte Butter mit -11,1 % auf 2.850 US-\$/t, Vollmilchpulver mit -4,6 % auf 2.694 US-\$/t und Magermilchpulver mit -4,5 % auf 2.178 US-\$/t.

Die Anzahl der Teilnehmer war vergleichbar mit den letzten Auktionen. Die gehandelte Menge lag mit 34.519 t ebenfalls auf dem Niveau der letzten Preisrunden, aber deutlich unter dem Vorjahreswert von 50.816 t

EU Milchanlieferung über Vorjahresniveau

In der EU-28 hat das Milchaufkommen im ersten Halbjahr 2015 um 0,4 Mio. t bzw. 0,5% zugenommen. Gleichwohl war die Entwicklung im bisherigen Jahresverlauf sehr unterschiedlich. Im ersten Quartal ist das Milchaufkommen, vor allem wegen der drohenden Rekordüberlieferungen der Quoten in einigen Ländern, im Schnitt noch um 1,2% gesunken. Nach dem Quotenende ist die Anlieferung im zweiten Quartal um 2,1% über das Vorjahresniveau gestiegen. Vor allem in Irland, den Niederlanden, Polen und dem Vereinigten Königreich wurden die Milchmengen erheblich ausgeweitet, während in Deutschland, Frankreich, Rumänien und Österreich rückläufige Anlieferungsmengen zu verzeichnen waren. Die internationalen Milchpreise konnten sich zuletzt, nachdem sie Anfang August auf ein neues Rekordtief gefallen waren, wieder etwas stabilisieren.

EU: Große Unterschiede bei den Deckungskosten der Milchbauern

Trotz der derzeitigen Stabilisierung des Milchpreises in Österreich, sank der durchschnittlich EU weite Auszahlungspreis auf 29,52 Cent/kg. Allerdings ist nicht nur der Auszahlungspreis entscheidend, sondern vor allem auch die Deckungskosten, die jeder Landwirt tragen muss. Hierbei gibt es innerhalb der EU sehr große Unterschiede.

Während man in manchen EU- Ländern aufgrund der Auszahlungspreise nicht einmal mehr die Deckungskosten „verdient“, gibt es unter anderem auch Länder wie Irland, die aufgrund ihrer extensiven Weidewirtschaft geringeren Kosten haben und die Milchkrise laut Bericht der Frankfurter Zeitung weniger betreffen. Irischen Milchbauern bekommen ähnlich wie die deutschen weniger als 30 Cent pro kg Milch.

EU exportiert die meiste Milchmenge in die USA

Die Exporte von Milchprodukten aus der EU sind im ersten Halbjahr 2015 stabil geblieben. Jedoch kam es bei den Destinationen zu Umverteilungen. Größter Abnehmer ist nicht mehr Russland, sondern die USA.

Im Vergleich zum Vorjahr blieben die Exportmengen stabil. Die Ausfuhren von Erzeugnissen beliefen sich im ersten Halbjahr von 2015 auf 4,6 Mrd. Euro. Im Vergleich zum zweiten Halbjahr 2014 kam es dabei jedoch zu deutlichen Umverteilungen der Exportdestinationen. Russland war 2013 noch der größte Abnehmer, hat aber aufgrund des Importstopps an Bedeutung verloren. Zum größten Abnehmer in den ersten sechs Monaten sind die USA aufgestiegen, dort wurden 10 % der Erlöse erzielt. Der zweitgrößte Markt für europäische Milchprodukte ist China mit 9 %. Drittgrößter Markt ist Saudi-Arabien, das in den letzten Jahren zunehmend wichtiger geworden ist.

Der hohe Marktanteil Algeriens konnte im bisherigen Jahresverlauf nicht gehalten werden, die Umsatzanteile Nigerias sanken ebenfalls. Die Bedeutung von Japan und Südkorea als Exportdestination ist in der ersten Hälfte 2015 hingegen gestiegen.

Quelle: ZMB

A) Milchanlieferung

nach dem Standort der Bearbeitungs- und Verarbeitungsbetriebe

1. Milchanlieferung in t

Bundesland	Milchanlieferung in t					
	September			Jänner bis September		
	2014	2015	%	2014	2015	%
NÖ	43.950	45.854	+4,3	427.442	428.655	+0,3
Oberösterr.	79.946	80.862	+1,1	777.042	757.958	-2,5
Salzburg	29.608	33.019	+11,5	300.699	309.160	+2,8
Steiermark	34.725	37.001	+6,6	339.485	340.380	+0,3
Kärnten	14.326	15.345	+7,1	147.749	148.808	+0,7
Tirol	19.357	20.424	+5,5	243.735	244.786	+0,4
Vorarlberg	10.103	10.659	+5,5	109.764	111.100	+1,2
Österreich	232.015	243.164	+4,8	2.345.915	2.340.848	-0,2

Quelle: AMA Monatsmeldung

2. Übersicht Bio- und Heumilchanlieferung September 2015

Es sind nur jene Mengen von Bio- und Heumilch berücksichtigt, für die auch ein Bio- bzw. Heumilchzuschlag an die Landwirte bezahlt wird. Darüber hinaus gibt es auch Bio- und Heumilch, die jedoch im Rahmen der Milchsammlung mit konventioneller Milch miterfasst und zu konventionellen Produkten verarbeitet wird. Für diese Milch wird auch kein Bio- bzw. Heumilchzuschlag bezahlt.

Bundesland	Gesamte Milchanlieferung	Biomilchanlieferung	Anteil Biomilchanl. an der ges. Milchanl.	Biomilch Zuschlag	Biomilch Zuschlag
	in t	in t	in %	in Cent/kg	in EUR
NÖ	45.854	4.857	10,6	10,84	526.419
Oberösterr.	80.862	6.025	7,5	9,15	551.609
Salzburg	33.019	12.725	38,5	11,99	1.526.242
Steiermark	37.001	4.914	13,3	12,52	615.123
Kärnten	15.345	1.885	12,3	7,88	148.500
Tirol	20.424	3.210	15,7	12,89	413.691
Vorarlberg	10.659	838	7,9	10,66	89.310
Österreich	243.164	34.454	14,2	11,24	3.870.893

Bundesland	Gesamte Milchanlieferung	Heumilchanlieferung	Anteil Heumilchanl. an der ges. Milchanl.	Heumilch Zuschlag	Heumilch Zuschlag
	in t	in t	in %	in Cent/kg	in EUR
NÖ	45.854	0	0,0	0	0
Oberösterr.	80.862	2.163	2,7	4,72	102.002
Salzburg	33.019	10.770	32,6	5,10	548.921
Steiermark	37.001	2.062	5,6	4,48	92.395
Kärnten	15.345	0	0,0	0	0
Tirol	20.424	8.185	40,1	4,91	401.973
Vorarlberg	10.659	3.972	37,3	3,55	141.155

Österreich	243.164	27.151	11,2	4,74	1.286.446
-------------------	----------------	---------------	-------------	-------------	------------------

Anmerkung: Die Bio- bzw. Heumilchanlieferung ist in der Spalte „Gesamte Milchanlieferung“ enthalten

B) Produktion

1. Produktion flüssige Milchprodukte, Butter, Käse und Topfen gegliedert nach Produktgruppen (in t)

Produkt	August			Jänner bis August		
	2014	2015	%	2014	2015	%
Trinkmilch frisch	10.658	10.041	-5,8	88.492	83.951	-5,1
Trinkmilch ESL („länger-frisch“)	21.805	21.728	-0,4	181.097	182.447	+0,7
UHT-Milch	25.261	27.266	+7,9	229.643	238.952	+4,1
Mischtrunk inkl. ESL	23.019	23.101	+0,4	191.398	185.819	-2,9
Mischtrunk UHT	2.297	3.382	+47,2	18.302	24.142	+31,9
Summe Trinkmilch und Mischtrunk	83.041	85.517	+3,0	708.933	715.312	+0,9
Schlagobers (inkl. ESL & UHT)	3.737	3.950	+5,7	29.643	30.807	+3,9
Kaffeeobers (inkl. UHT-Kaffeeobers)	179	254	+42,0	1.606	1.770	+10,2
Sauerrahm	1.890	2.067	+9,4	14.916	15.650	+4,9
Summe Schlagobers, Kaffeeobers, Sauerrahm	5.805	6.271	+8,0	46.165	48.227	+4,5
Summe flüssige Milchprodukte	88.846	91.788	+3,3	755.098	763.539	+1,1
Butter	2.351	2.489	+5,9	23.517	22.330	-5,0
Hartkäse	3.147	3.464	+10,0	31.269	30.031	-4,0
Schnittkäse	5.667	5.004	-11,7	42.522	42.610	+0,2
Weichkäse	943	1.639	+73,8	9.707	13.344	+37,5
Frischkäse	1.724	1.848	+7,2	14.624	15.629	+6,9
Topfen	2.334	2.663	+14,1	20.356	22.381	+9,9
Industrietopfen	59	53	-10,0	457	420	-8,0
Summe Käse und Topfen	13.874	14.671	+5,7	118.935	124.415	+4,6

2. Produktion flüssige Milchprodukte (in t)

(Beinhaltet Trinkmilch, Trinkmilch ESL, UHT-Milch, Mischtrunk inkl. ESL, Mischtrunk UHT, Schlagobers inkl. ESL und UHT, Kaffeeobers inkl. UHT-Kaffeeobers, Sauerrahm ohne Kondensmilch)

	August			Jänner bis August		
	2014	2015	%	2014	2015	%
Niederösterreich	36.431	41.289	+13,3	311.375	324.047	+4,1
Oberösterreich	17.269	16.950	-1,8	154.688	146.181	-5,5
Salzburg	11.405	9.757	-14,5	90.779	86.388	-4,8
Steiermark	5.947	5.391	-9,4	45.653	46.526	+1,9
Kärnten	10.949	11.065	+1,1	96.621	105.614	+9,3
Tirol	5.548	5.882	+6,0	44.737	43.929	-1,8
Vorarlberg	1.296	1.454	+12,2	11.245	10.855	-3,5
Österreich	88.846	91.788	+3,3	755.098	763.539	+1,1

Quelle: AMA Monatsmeldung, vorläufige Daten

3. Verarbeitungsmilch Zukauf aus den Mitgliedstaaten, Versand an die Mitgliedstaaten (in t)

	August			Jänner bis August		
	2014	2015	%	2014	2015	%
Zukauf aus den Mitgliedstaaten	4.524	6.815	+50,6	25.113	30.820	+22,7
Versand an die Mitgliedstaaten	29.520	32.079	+8,7	303.306	269.102	-11,3

4. Butterproduktion (in t)

	August			Jänner bis August		
	2014	2015	%	2014	2015	%
Niederösterreich	1.470	1.529	+4,0	14.801	14.040	-5,1
Oberösterreich	332	350	+5,5	2.751	2.734	-0,6
Salzburg	124	170	+37,1	1.483	1.487	+0,3
Steiermark	164	173	+5,5	1.425	1.329	-6,7
Kärnten	38	32	-17,4	593	466	-21,4
Tirol	160	188	+17,3	1.852	1.652	-10,8
Vorarlberg	62	48	-22,5	612	622	+1,6
Österreich	2.351	2.489	+5,9	23.517	22.330	-5,0

5. Produktion von Käse (inklusive Speisetopfen und Industrietopfen, in t)

	August			Jänner bis August		
	2014	2015	%	2014	2015	%
Niederösterreich	839	1.801	+114,7	8.905	15.021	+68,7
Oberösterreich	5.408	5.473	+1,2	42.250	43.862	+3,8
Salzburg	1.657	1.901	+14,7	13.624	14.795	+8,6
Steiermark	3.067	2.566	-16,3	26.084	23.076	-11,5
Kärnten	303	365	+20,6	3.068	3.158	+2,9
Tirol	1.899	1.774	-6,6	17.889	16.939	-5,3
Vorarlberg	702	790	+12,6	7.115	7.564	+6,3
Österreich	13.874	14.671	+5,7	118.935	124.415	+4,6

6. Produktion von Milchpulver (in t)

	August			Jänner bis August		
	2014	2015	%	2014	2015	%
Vollmilchpulver	129	196	+51,5	891	693	-22,2
Magermilchpulver	893	898	+0,5	6.166	6.580	+6,7
Molkenpulver	2.885	3.005	+4,2	24.997	24.547	-1,8

II PREISBERICHT ÖSTERREICH

C) Erzeugermilchpreiserhebung ab Hof in EUR/100 kg, exkl. Ust

nach dem Standort der Bearbeitungs- und Verarbeitungsbetriebe

In den Unternehmen wird Milch in unterschiedlichem Ausmaß aus den verschiedenen Bundesländern angeliefert. Die Anlieferungsmengen sind nach dem Standort der übernehmenden Betriebstätten im jeweiligen Bundesland zugeordnet

1. DURCHSCHNITT ALLER MILCHSORTEN (zB Biomilch, Heumilch) und QUALITÄTEN

	Milchpreis ab Hof	Milchpreis ab Hof	Milchpreis ab Hof	Milchpreis ab Hof	% Vergleich VORMONAT	% Vergleich VORJAHR
Monate	natürlicher Fettgehalt	3,7 Fett 3,4 Eiweiß	4,2 Fett 3,4 Eiweiß	4,0 Fett 3,4 Eiweiß	4,2 % Fett 3,4 % Eiweiß	4,2 % Fett 3,4 % Eiweiß
Jän.15	35,14	33,30	34,74	34,17	-4,0	-18,0
Feb.15	34,94	33,11	34,55	33,97	-0,6	-18,0
Mär.15	34,81	33,31	34,75	34,18	+0,6	-17,9
Apr.15	33,81	32,60	34,03	33,46	-2,1	-16,7
Mai 15	33,17	32,32	33,75	33,18	-0,8	-15,5
Jun.15	32,69	32,04	33,47	32,90	-0,8	-14,0
Jul.15	31,77	31,31	32,73	32,16	-2,2	-15,7
Aug.15	32,04	31,43	32,86	32,29	+0,4	-15,4
Sep.15	32,87	31,55	32,97	32,40	+0,4	-15,5

2. KONVENTIONELLER ERZEUGERMILCHPREIS

	Milchpreis ab Hof	Milchpreis ab Hof	Milchpreis ab Hof	Milchpreis ab Hof	% Vergleich VORMONAT	% Vergleich VORJAHR
Monate	natürlicher Fettgehalt	3,7 Fett 3,4 Eiweiß	4,2 Fett 3,4 Eiweiß	4,0 Fett 3,4 Eiweiß	4,2 % Fett 3,4 % Eiweiß	4,2 % Fett 3,4 % Eiweiß
Jän.15	33,97	32,13	33,57	32,99	-4,1	-18,7
Feb.15	33,75	31,92	33,37	32,79	-0,6	-18,7
Mär.15	33,63	32,13	33,57	33,00	+0,6	-18,6
Apr. 15	32,51	31,29	32,72	32,15	-2,5	-17,8
Mai 15	31,74	30,89	32,32	31,74	-1,2	-16,8
Jun. 15	31,29	30,64	32,06	31,49	-0,8	-15,2
Jul. 15	30,28	29,82	31,24	30,67	-2,6	-17,3
Aug. 15	30,52	29,91	31,33	30,76	+0,3	-17,1
Sep.15	31,28	29,96	31,38	30,81	+0,2	-17,4

3. BIO – ERZEUGERMILCHPREIS

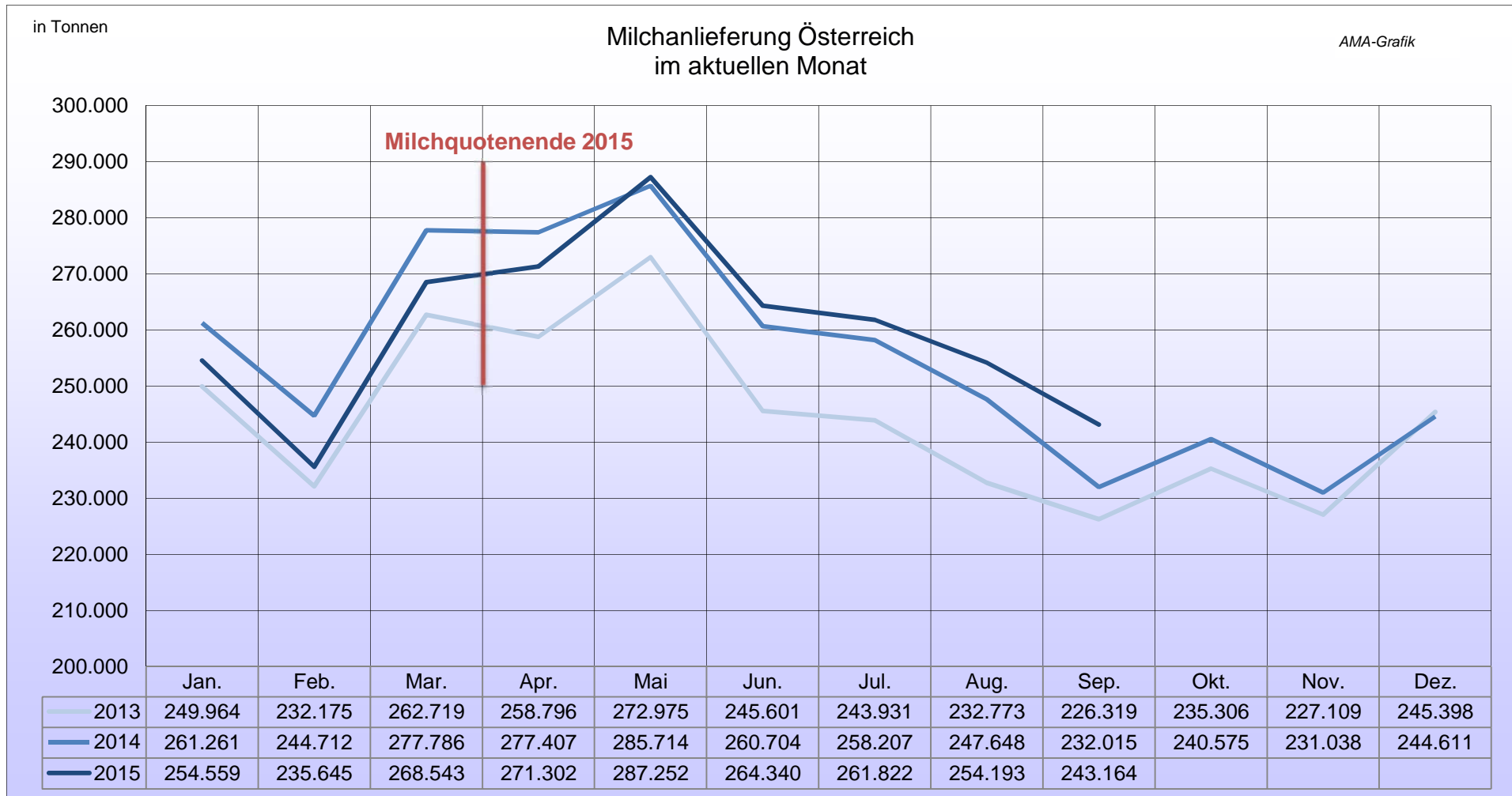
Zu beachten: Es sind nur jene Mengen von Biomilch berücksichtigt, für die auch ein Biomilchzuschlag an die Landwirte bezahlt wird. Darüber hinaus gibt es auch Biomilch, die jedoch im Rahmen der Milchsammlung mit konventioneller Milch miterfasst und zu konventionellen Produkten verarbeitet wird. Für diese Milch wird auch kein Biomilchzuschlag bezahlt.

	Milchpreis ab Hof	Milchpreis ab Hof	Milchpreis ab Hof	Milchpreis ab Hof	% Vergleich VOR- MONAT	% Vergleich VOR- JAHR
Monate	natürlicher Fettgehalt	3,7 Fett 3,4 Eiweiß	4,2 Fett 3,4 Eiweiß	4,0 Fett 3,4 Eiweiß	4,2 % Fett 3,4 % Eiweiß	4,2 % Fett 3,4 % Eiweiß
Jän.15	42,26	40,42	41,86	41,28	- 2,7	-13,8
Feb.15	42,13	40,30	41,75	41,17	-0,3	-13,7
Mär.15	41,98	40,48	41,92	41,35	+0,4	-13,8
Apr. 15	41,71	40,49	41,92	41,35	±0,0	-11,0
Mai 15	41,59	40,74	42,17	41,59	+0,6	-8,9
Jun. 15	41,34	40,69	42,11	41,54	-0,1	-7,1
Jul. 15	41,13	40,67	42,09	41,52	±0,0	-7,0
Aug. 15	41,56	40,95	42,37	41,80	+0,7	-6,4
Sep.15	42,52	41,20	42,62	42,05	+0,6	-6,3

Quelle: AMA Monatsmeldung

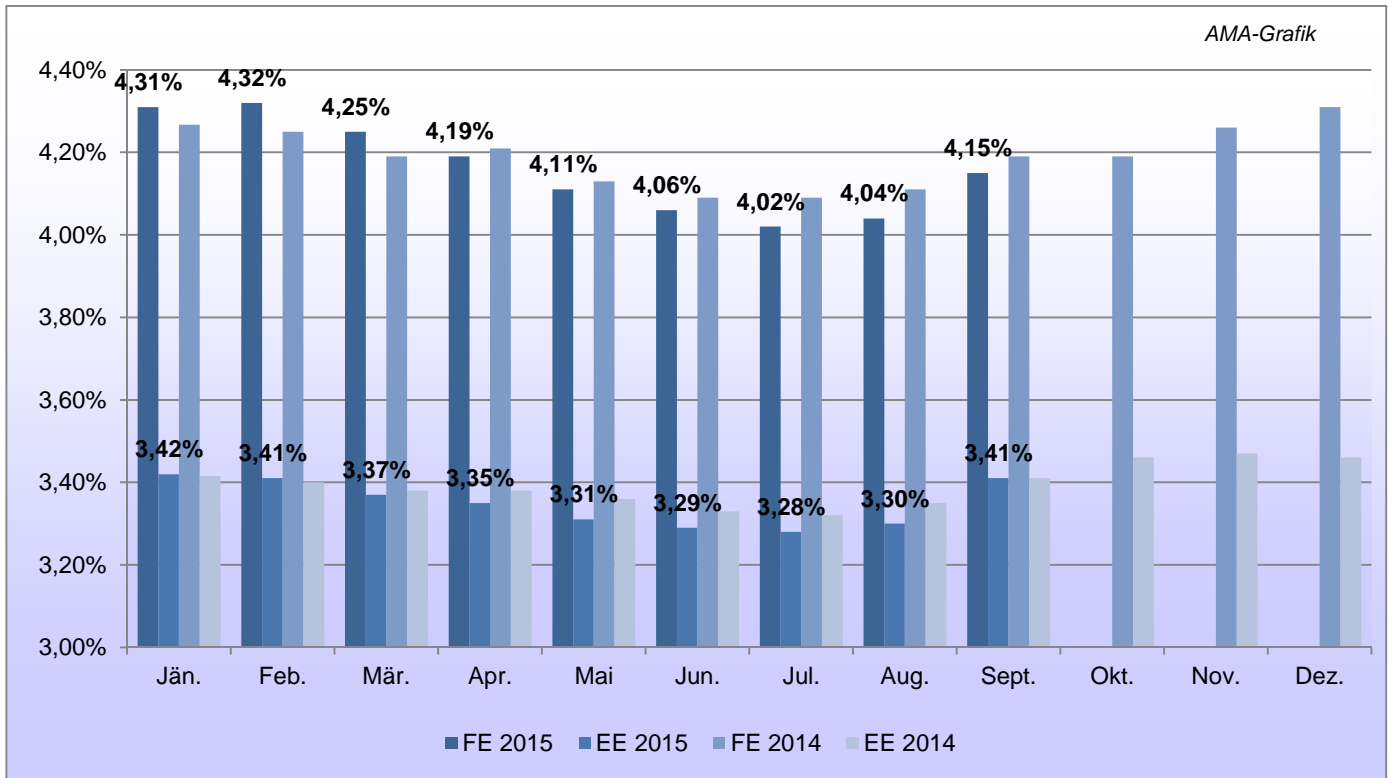
III GRAFIKEN ÖSTERREICH

D) Milchanlieferung in Österreich



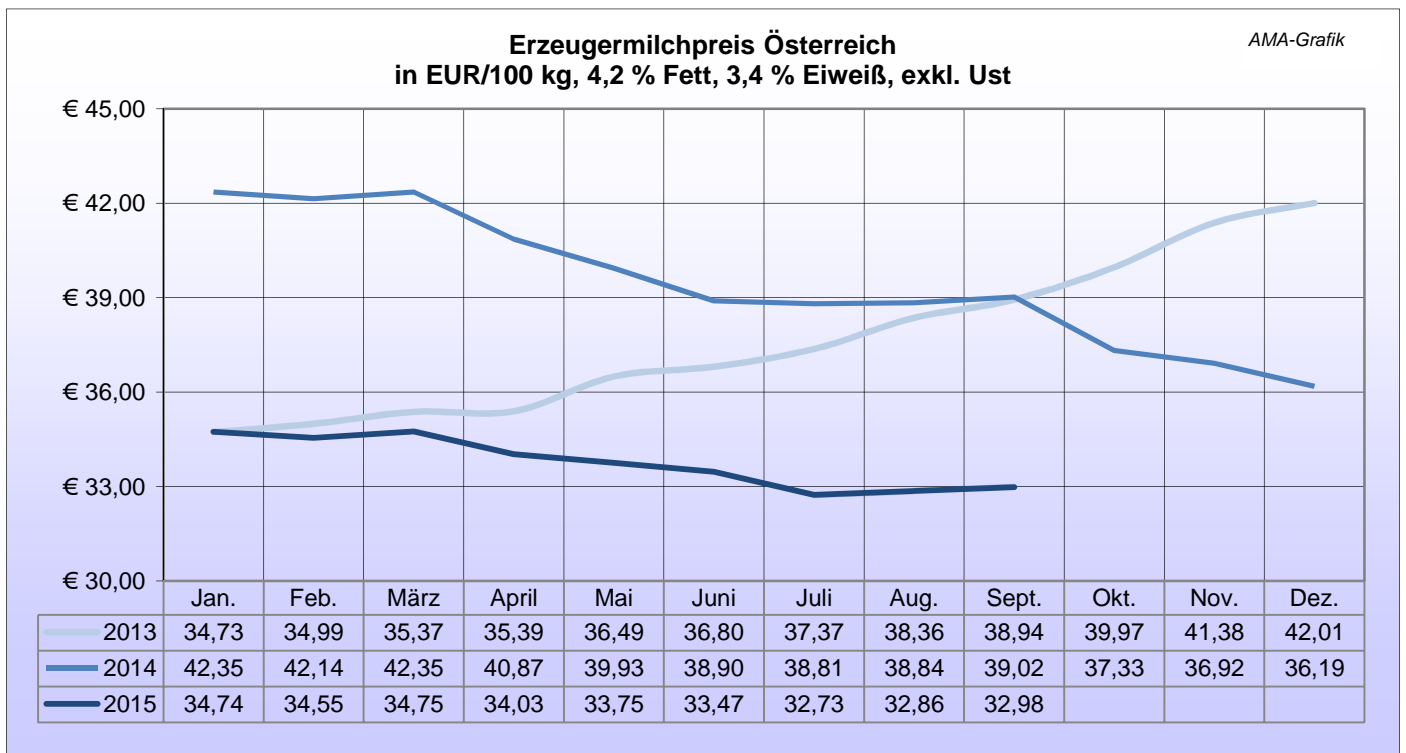
Quelle: AMA Monatsmeldung

E) Durch. Fett- und Eiweißgehalt der österreichischen Anlieferungsmilch (in %)



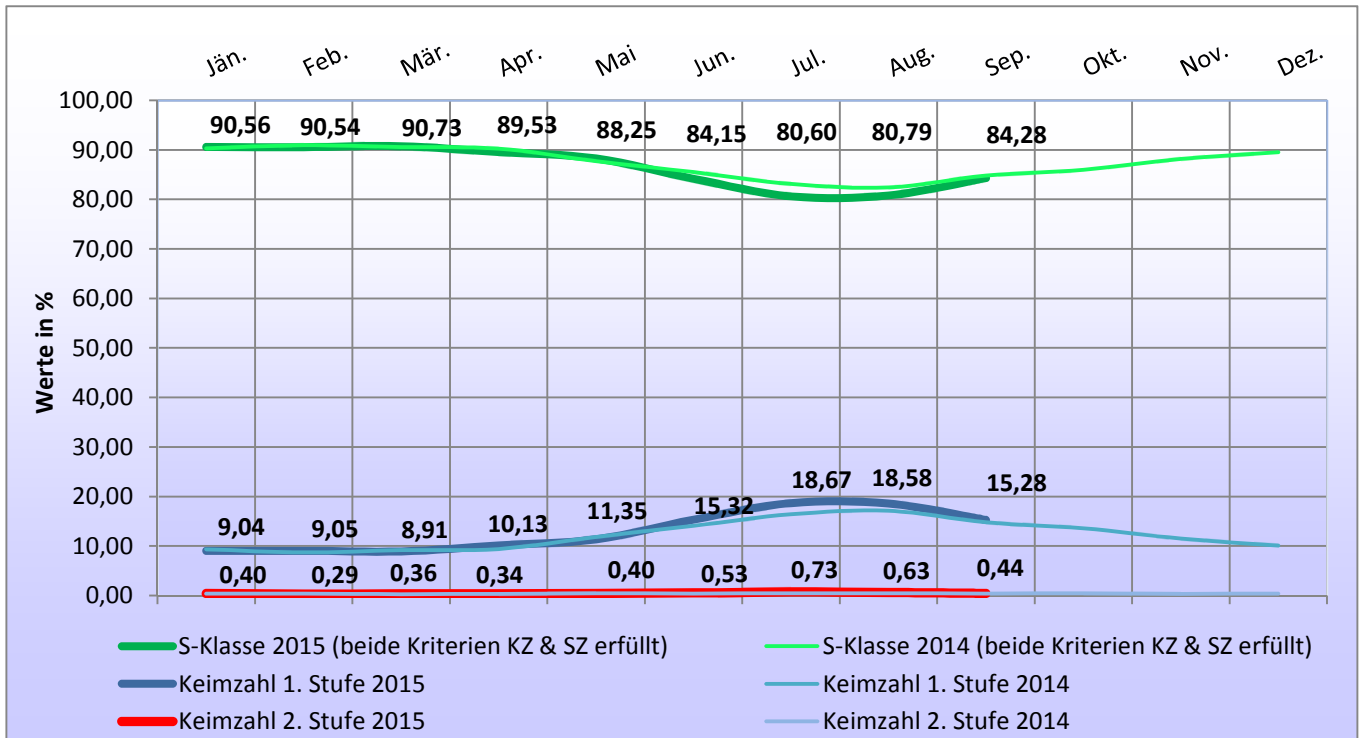
Anmerkung: FE = Fettgehalt, EE = Eiweißgehalt

F) Erzeugermilchpreis – Österreich

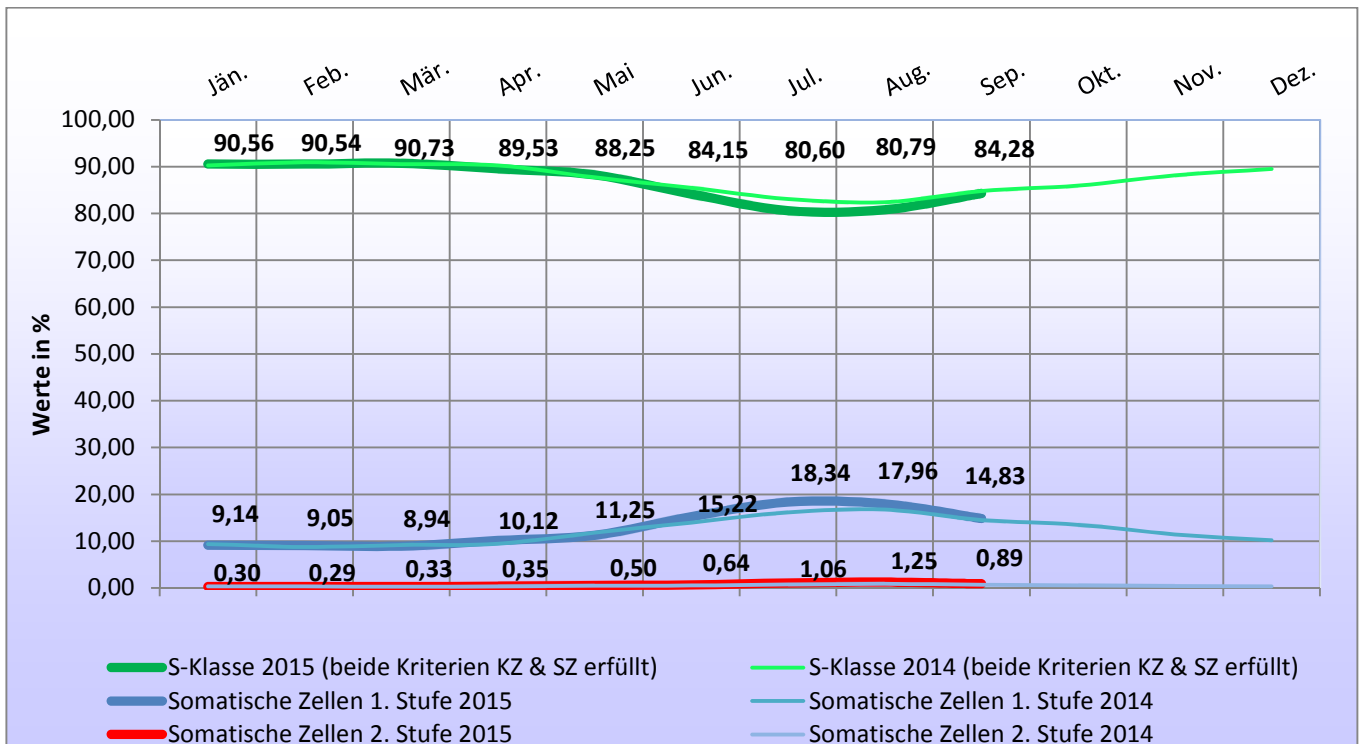


Quelle: AMA Monatsmeldung

G) Qualitätsergebnisse der Anlieferungsmilch Österreich – Keimzahl



H) Qualitätsergebnisse der Anlieferungsmilch Österreich - Somatische Zellen



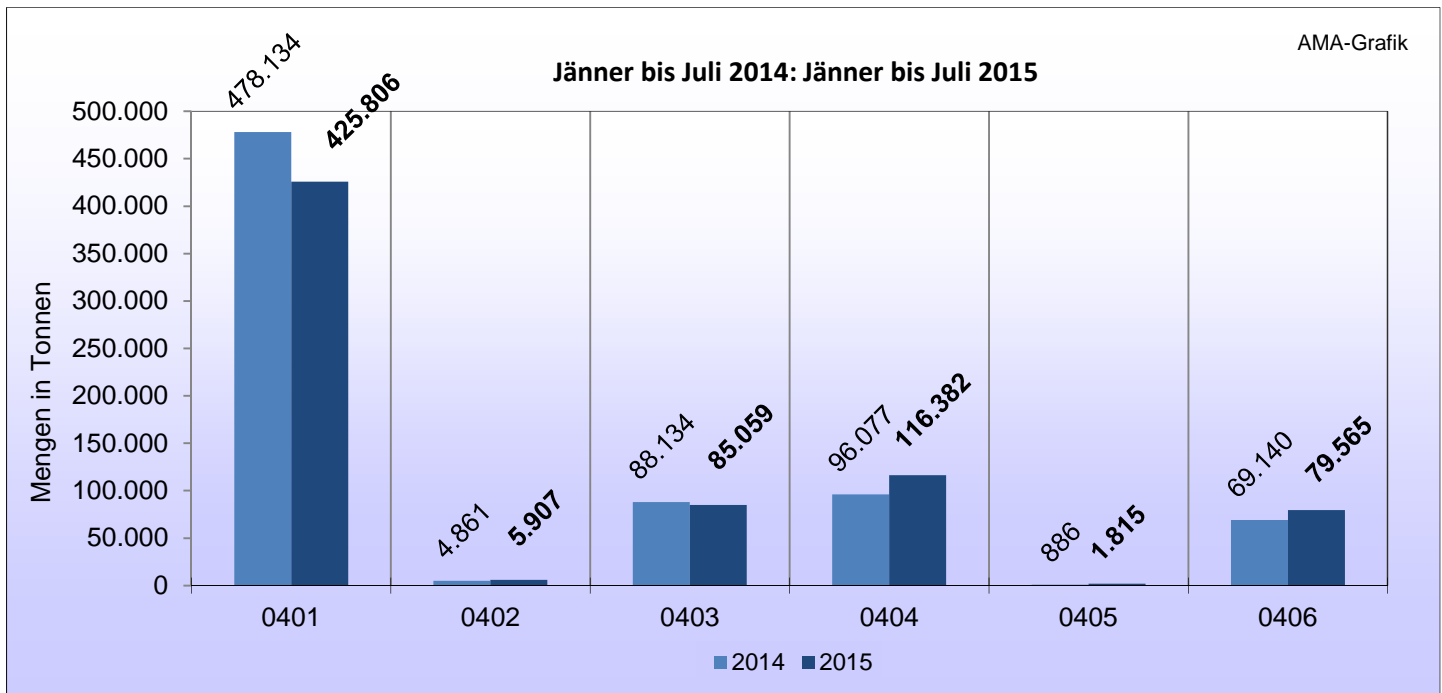
Quelle: AMA Monatsmeldung

Qualitätsparameter

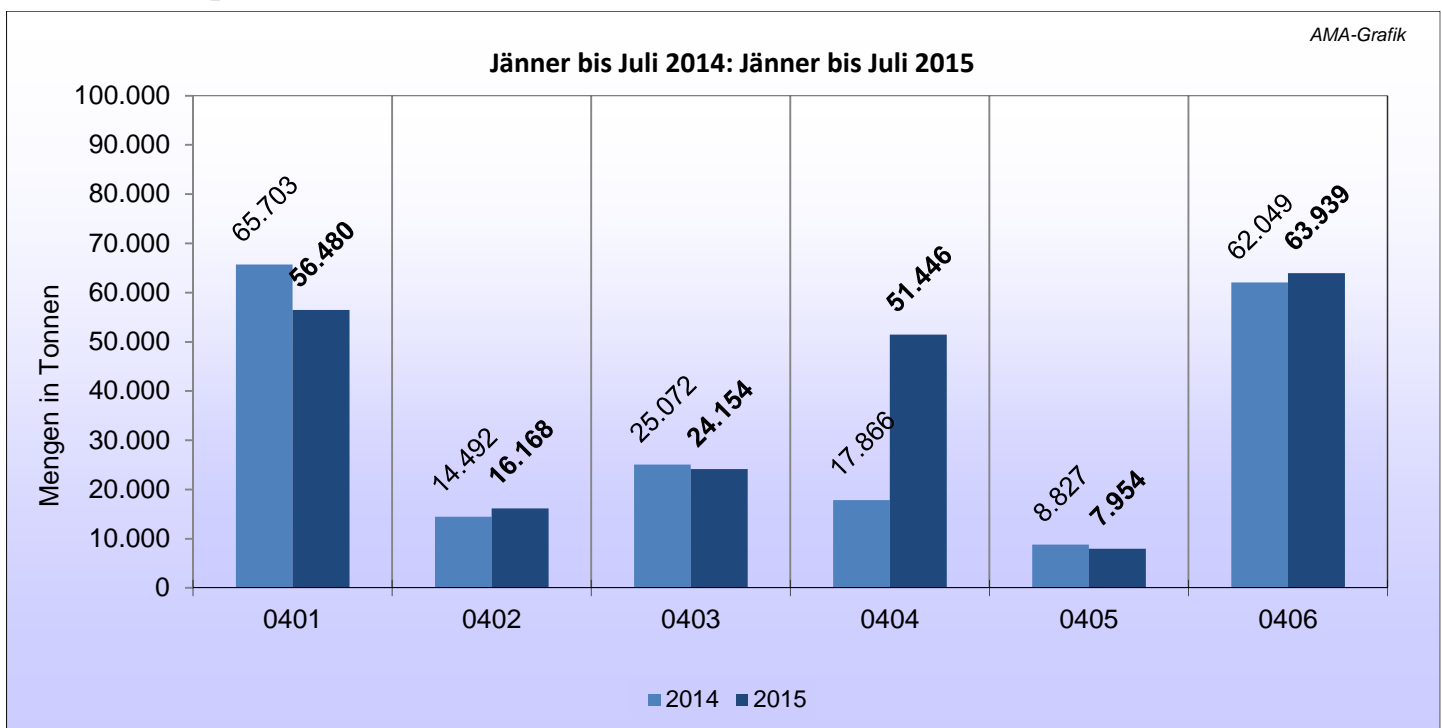
S-Klasse: Keimzahl < 50.000, Somatische Zellen < 250.000

Keimzahl: 1. Stufe < 100.000, 2. Stufe: > 100.000, Somatische Zellen: 1. Stufe < 400.000, 2. Stufe > 400.000

I) Exporte/Ausfuhren aus Österreich in alle Länder



J) Importe/Einfuhren nach Österreich von allen Ländern



Beschreibung der KN-Codes

- K0401: Milch und Rahm, weder eingedickt noch mit Zusatz von Zucker oder anderen Süßmitteln
- K0402: Milch und Rahm, eingedickt oder mit Zusatz von Zucker oder anderen Süßmitteln
- K0403: Buttermilch, saure Milch bzw. Rahm, Joghurt, Kefir u. andere fermentierte od. gesäuerte Milch, einschl. Rahm, auch eingedickt od. aromatisiert, auch mit Zusatz von Zucker, anderen Süßmitteln, Früchten, Nüssen od. Kakao
- K0404: Molke, auch eingedickt oder mit Zusatz von Zucker oder anderen Süßmitteln
- K0405: Butter, einschl. entwässerte Butter u. Gele, u. andere Fettstoffe aus der Milch sowie Milchstreichfette
- K0406: Käse und Topfen

IV MARKT UND PREISE INTERNATIONAL

K) Erzeugermilchpreise ab Hof – Österreich im Vergleich mit Deutschland und Bayern in EUR/100 kg, exkl. Ust, 4,0 % Fett, 3,4 % Eiweiß

	2014			2015		
	Bayern	Deutschland	Österreich	Bayern	Deutschland	Österreich
Jänner	40,65	40,22	41,77	32,18	29,78	34,17
Februar	40,62	40,16	41,56	31,80	29,72	33,97
März	40,50	39,96	41,77	31,77	29,88	34,18
April	39,60	39,40	40,29	31,60	30,12	33,46
Mai	38,74	38,55	39,36	30,74	29,55	33,18
Juni	38,29	38,15	38,32	30,09	28,78	32,90
Juli	38,10	37,50	38,24	29,84	28,20	32,16
August	37,82	37,15	38,27	29,64	27,80	32,29
September	37,06	35,84	38,45	**	**	32,41
Oktober	35,68	34,10	36,75			
November	34,60	32,40	36,34			
Dezember	33,54	31,04	35,61			
Ø	37,93	37,04	38,89			

Quelle: BMELV, AMI, AMA Monatsmeldung

*) vorläufige Zahlen

***) Daten noch nicht vorhanden

L) Erzeugermilchpreis ab Hof – Übersicht ausgewählter EU-Länder in EUR/100 kg, exkl. Ust, tatsächliche Inhaltsstoffe

	Juli			August		
	2014	2015	%	2014	2015	%
Italien	39,89	34,49	-13,54	39,73	34,49	-13,19
Niederlande	39,50	30,00	-24,05	39,75	28,50	-28,30
Ver. Königreich	38,69	31,96	-17,39	38,08	31,43	-17,46
Österreich	38,20	31,77	-16,83	38,37	32,10	-16,34
EU Ø	37,15	29,95	-19,38	37,16	29,29	-21,18
Deutschland	37,18	28,83	-22,46	37,09	27,94	-24,67
Frankreich	37,24	30,70	-17,56	38,51	30,52	-20,75
Irland	35,25	28,15	-20,16	36,52	26,73	-26,80
Tsch. Republik	33,95	26,04	-23,30	34,54	25,57	-25,97
Bulgarien	33,94	26,19	-22,83	33,84	26,67	-21,19
Ungarn	32,35	23,90	-26,12	31,80	24,03	-24,43
Polen	32,04	26,96	-15,86	30,18	26,74	-11,40

Quelle: CIRCA - EU Homepage, 22.10.2015

EU: arithmetischer Durchschnitt

ACHTUNG: Aufgrund der verschiedenen Fett- bzw. Eiweißgehalte in den einzelnen Mitgliedstaaten ist eine direkte Vergleichbarkeit nicht gegeben.

Tabelle enthält auch vorläufige und geschätzte Zahlen

M) Übersicht EU-Produktpreise 41. Kalenderwoche 2015

Produktpreise	EU – Durchschnittspreis in EUR/100 kg	Vergleich Vorwoche in %	Vergleich Vorjahr in %
Butter	297	+0,9	-4,0
Magermilchpulver	180	+1,7	-14,0
Vollmilchpulver	235	+1,4	-1,0
Cheddar	299	±0,0	-15,0
Edamer	247	+1,6	-20,0
Gouda	252	+0,4	-20,0
Emmentaler	392	+0,9	-12,0
Molkepulver	65	--	-32,0

Quelle: CIRCA - EU Homepage, 22.10.2015

N) Notierungen Milchprodukte Neuseeland

GLOBALDAIRYTRAIDE, Neuseeland (Fonterra)

Ergebnisse der Auktion vom 20. Oktober 2015

	Kontrakt 1	Kontrakt 2	Kontrakt 3	Kontrakt 4	Kontrakt 5	Kontrakt 6	Gewichteter Ø Preis	Ver- änderung %*
Preise in EUR/t	November 2015	Dezember 2015	Jänner 2016	Februar 2016	März 2016	April 2016		
Milchfett	kein Angebot	3,897	3,818	3,383	3,847	3,969	3,856	↗
Butter	kein Angebot	kein Angebot	kein Angebot	kein Angebot	kein Angebot	2,850	2,850	↘
Buttermilchpulver	kein Angebot	2,060	2,055	2,120	kein Angebot	kein Angebot	2,064	↗
Cheddar	kein Angebot	3,121	3,214	3,151	kein Angebot	kein Angebot	3,163	↘
Labkasein	kein Angebot	6,156	6,203	6,188	kein Angebot	kein Angebot	6,178	↗
Magermilchpulver	2,085	2,152	2,220	2,200	2,176	2,265	2,178	↘
Vollmilchpulver	kein Angebot	2,764	2,635	2,670	2,667	2,791	2,694	↘

Quelle: www.globaldairytrade.info

* Veränderungen zur vorherigen Handelssitzung (14-tägige Handelssitzungen)

Anmerkung: Preise von US-Dollar in Euro umgerechnet, 20.10.2015: **1 EUR = 1,1373 \$**

O) Übersicht internationaler Handel - Exporte und Importe (in t)

Butter-Export	Jänner bis August 2014	Jänner bis August 2015	%
Neuseeland	330.509	304.155	-7,97
EU-28	102.172	135.981	+33,09
USA	60.666	18.443	-69,60
Australien	26.007	23.237	-10,65

Butter-Import	Jänner bis August 2014	Jänner bis August 2015	%
EU-28	39.713	17.098	-56,95
China	65.007	44.294	-31,86
USA	10.122	25.425	+151,19

Käse-Export	Jänner bis August 2014	Jänner bis August 2015	%
EU-28	499.807	460.464	-7,87
Neuseeland	179.186	209.606	+16,98
USA	263.432	223.839	-15,03
Australien	98.343	109.929	+11,78

Käse-Import	Jänner bis August 2014	Jänner bis August 2015	%
Japan	153.282	164.832	+7,54
USA	94.905	120.099	+26,55
EU-28	54.596	39.786	-27,13
China	46.085	49.189	+6,74

Vollmilchpulver-Export	Jänner bis August 2014	Jänner bis August 2015	%
Neuseeland	889.298	858.489	-3,46
EU-28	272.064	265.919	-2,26
Australien	52.689	43.218	-17,98
USA	39.648	26.852	-32,27
Argentinien	98.887	78.281	-20,84

Vollmilchpulver-Import	Jänner bis August 2014	Jänner bis August 2015	%
China	596.107	274.681	-53,92
USA	3.836	7.004	+82,59
EU-28	331	2.021	+510,57

Magermilchpulver-Export	Jänner bis August 2014	Jänner bis August 2015	%
EU-28	430.635	472.972	+9,83
USA	405.479	373.664	-7,85
Neuseeland	222.603	246.188	+10,60
Australien	101.255	130.624	+29,00

Magermilchpulver-Import	Jänner bis August 2014	Jänner bis August 2015	%
China	192.367	146.050	-24,08
Japan	26.753	37.681	+40,85
EU-28	1.113	1.834	+64,78

Quelle: CIRCA - EU Homepage, 22.10.2015

P) Süddeutsche Butter- und Käse-Börse e.V. Kempten

Amtliche Preisnotierungen vom 21. Oktober 2015

Preise in EUR/kg	aktuelle Woche	Vorwoche	Tendenz
Markenbutter, geformt, 250 g	2,98 – 3,06	2,98 – 3,06	sehr gute Nachfrage
Markenbutter, lose, 25 kg	3,04 – 3,10	3,00 – 3,05	festeres Preisniveau

Preise in EUR/t #	aktuelle Woche	Vorwoche	arithmet. Mittel	Tendenz
Vollmilchpulver (26 % Fett) 25 kg Sack (Lebensmittelqual., Sprühware)	2350 – 2430	2300 – 2430	2390	fest
Magermilchpulver 25 kg Sack (Lebensmittelqual., Sprühware)	1800 – 1900	1800 – 1900	1850	uneinheitlich
Magermilchpulver lose (Futtermittelqual., Sprühware)	1620 – 1670	1650 – 1690	1645	ruhiger Markt

Preise in EUR/t #	aktuelle Woche	Vorwoche	Preisspanne	Tendenz
Süßmolkepulver 25 kg Sack (Lebensmittelqual., Sprühware)	720	710	710 – 740	stabil
Süßmolkepulver lose (Futtermittelqual., Sprühware)	570	570	560 – 580	ruhig

Monatsdurchschnitt September 2015 (arithmetisches Mittel)

Preise in EUR/t #	Aug 2015	Sep 2015	Veränderung zum Vormonat
Vollmilchpulver (26 % Fett, Lebensmittelqual., 25 kg Sack)	2078,75	2183,00	↗
Magermilchpulver (Lebensmittelqual., 25 kg Sack)	1675,00	1716,00	↗
Magermilchpulver (Futtermittelqual., lose)	1502,50	1592,00	↗
Süßmolkepulver (Lebensmittelqual., 25 kg Sack)	726,25	708,00	↘
Süßmolkepulver (Futtermittelqual., lose)	502,50	554,00	↗

Preise netto, ab Werk, Sprühware

Amtliche Notierungskommission für Schnittkäse, Hannover

Amtliche Preisnotierungen vom 21. Oktober 2015

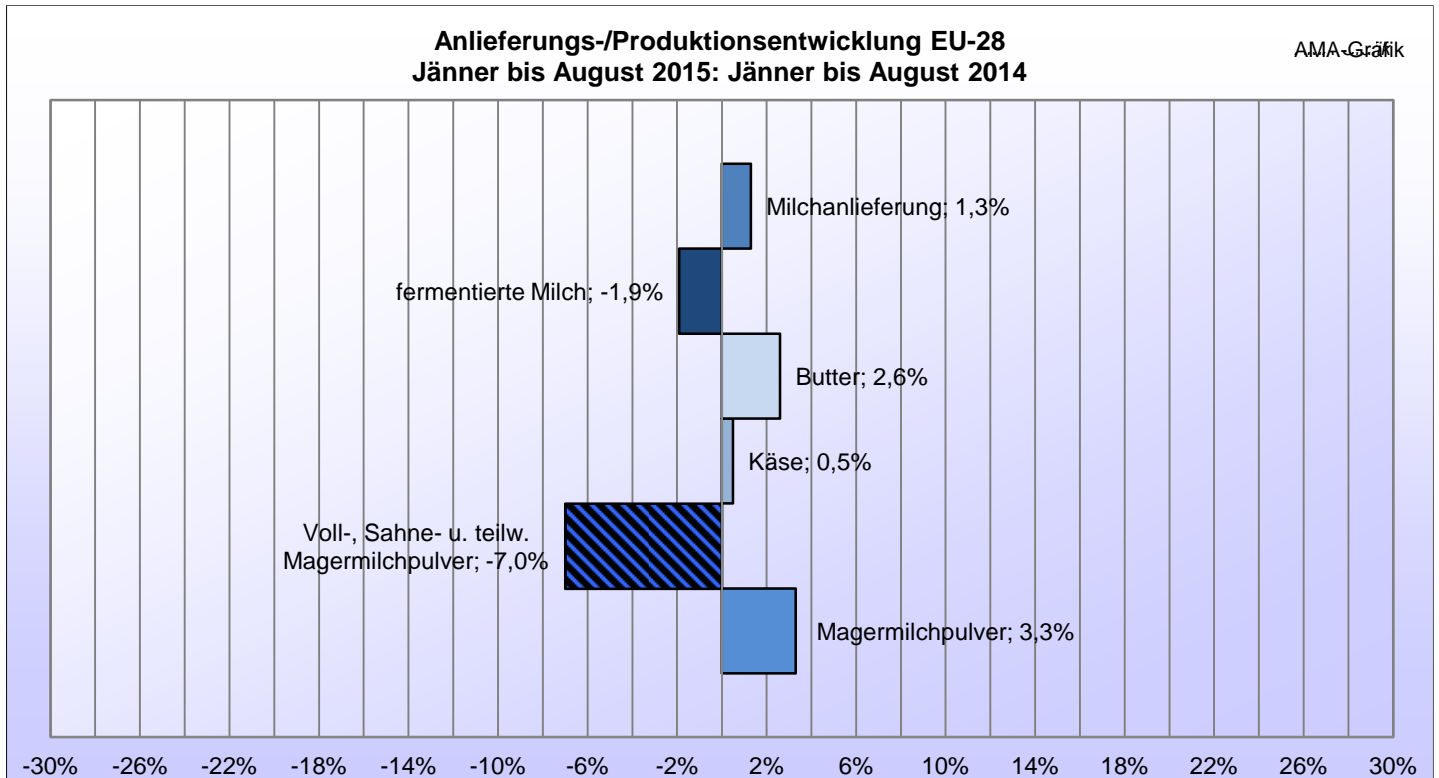
Tagespreis in EUR/kg **	aktuelle Woche	Vorwoche	Tendenz
Gouda 48 %, Edamer 40 % Fett i. Tr., Block	2,20 – 2,40	2,20 – 2,40	gute Nachfrage
Gouda 48 %, Edamer 40 % Fett i. Tr., Brot	2,20 – 2,45	2,20 – 2,40	gute Nachfrage

Fakturapreis in EUR/kg **	September	Vormonat
Gouda 48 %, Edamer 40 % Fett i. Tr., Block	2,40 – 2,50	2,45 – 2,55

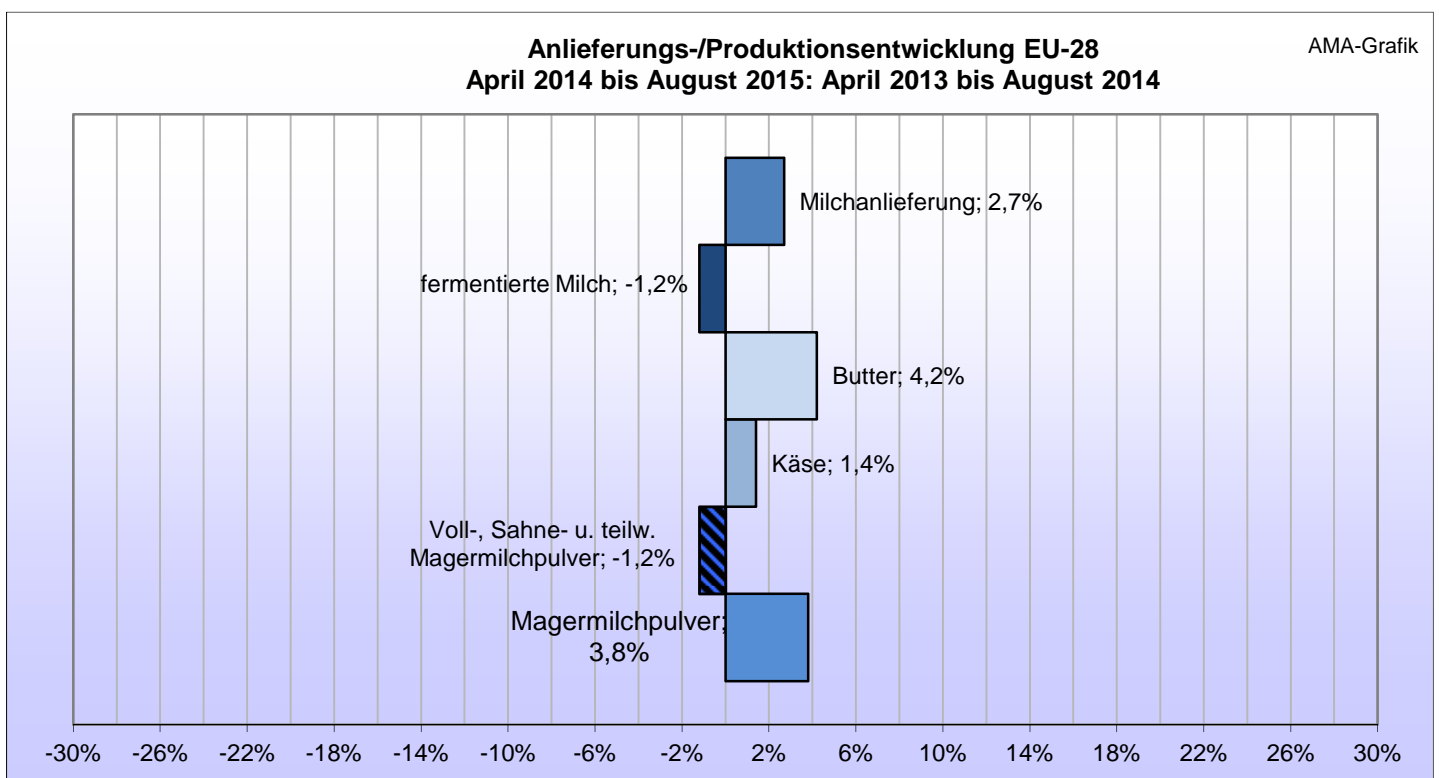
** Kaufpreis des Handels ohne Steuer, ab Werk, einschließlich Verpackung
Quelle: www.butterkaeseboerse.de

VI GRAFIKEN INTERNATIONAL

Q) Anlieferungs-/Produktionsentwicklung EU-28

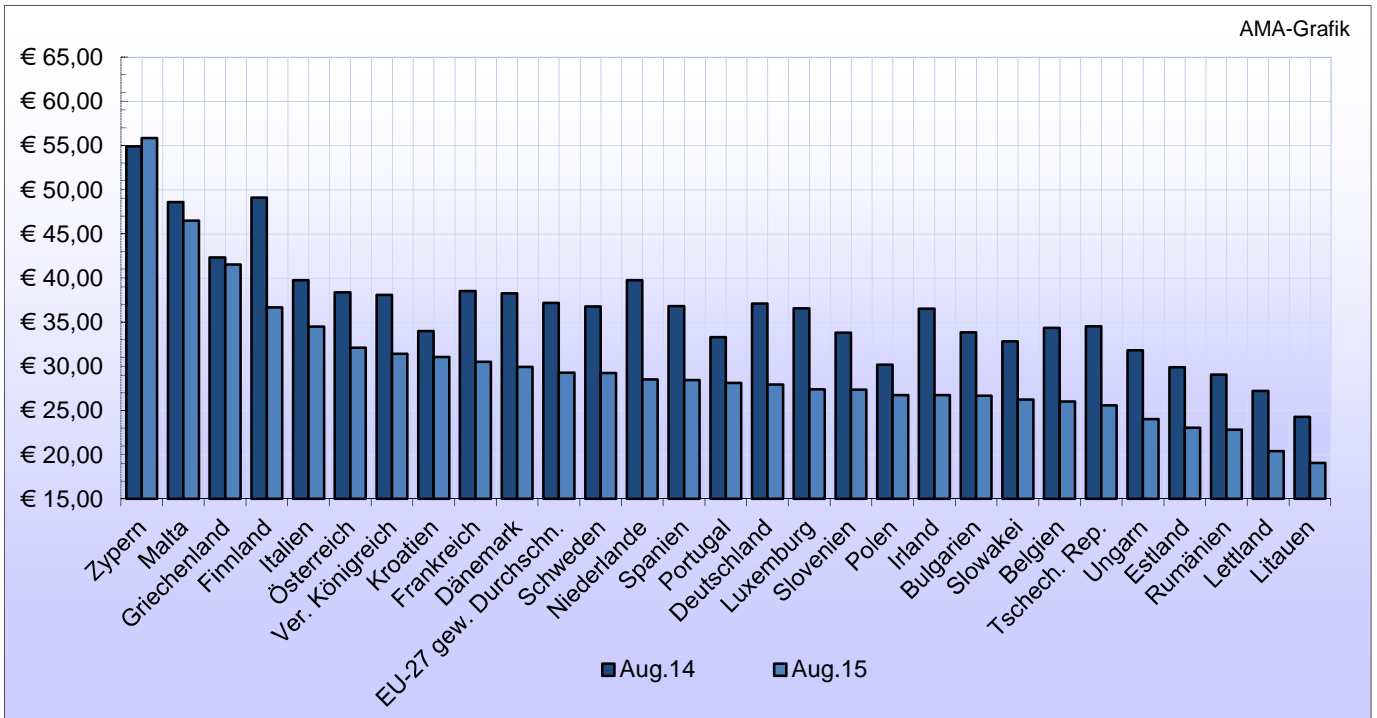


R) Anlieferungs-/Produktionsentwicklung EU-28



Quelle: CIRCA - EU Homepage, 22.10.2015

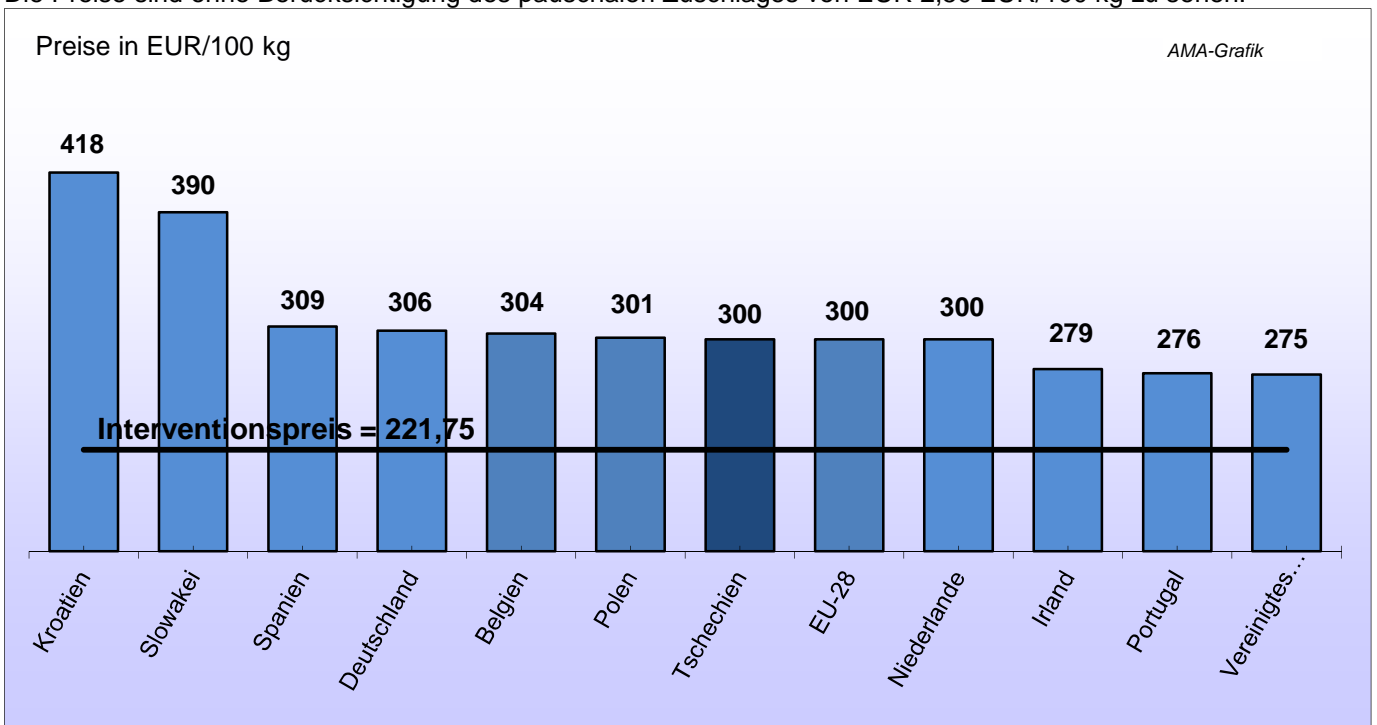
**S) Erzeugermilchpreise ab Hof - EU-27
in EUR/100 kg. exkl. Ust, tatsächliche Inhaltsstoffe**



ACHTUNG: Aufgrund der verschiedenen Fett- bzw. Eiweißgehalte in den einzelnen Mitgliedstaaten ist eine direkte Vergleichbarkeit nicht gegeben. Grafik enthält auch vorläufige und geschätzte Zahlen.

T) EU-Blockbutterpreise (25 kg)

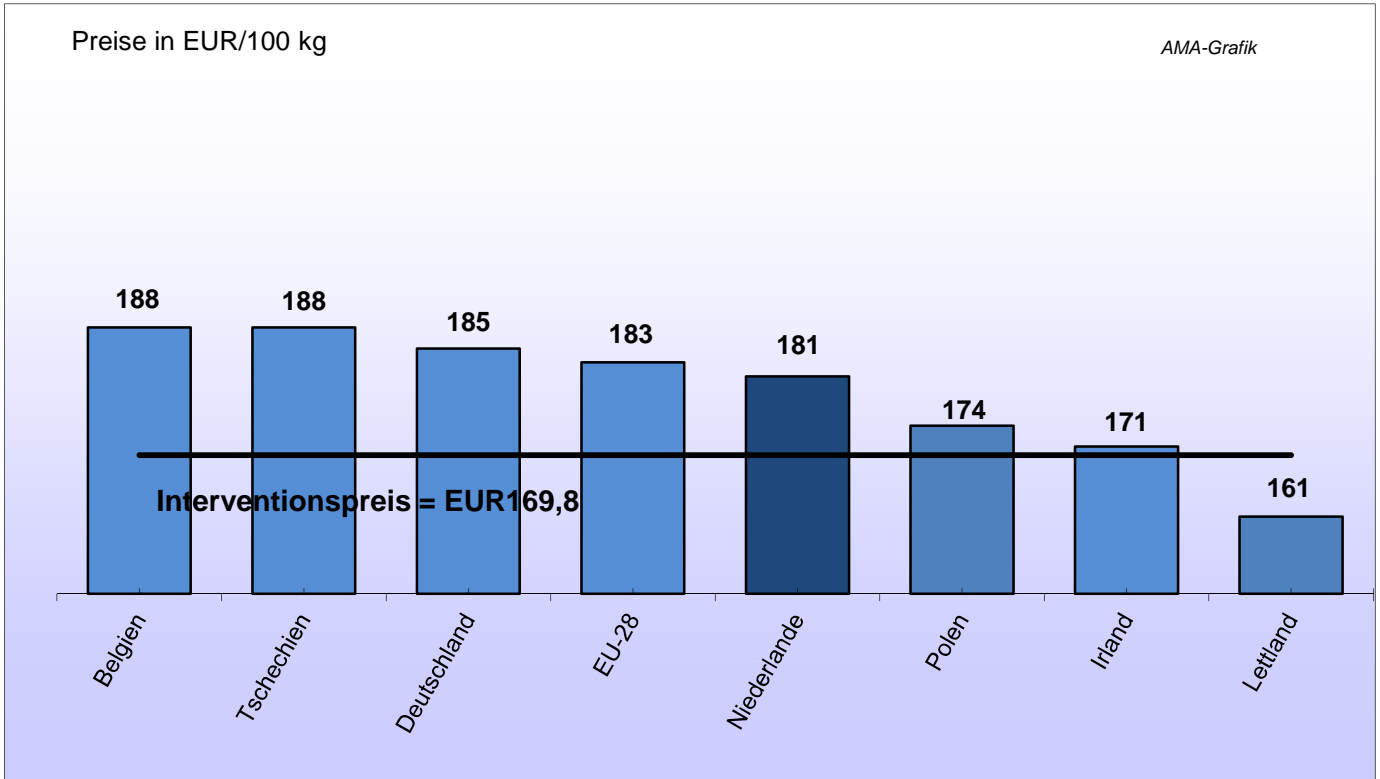
Ausgewählte Mitgliedstaaten melden wöchentlich den Marktpreis für Blockbutter an die EU-Kommission. Die Preise sind ohne Berücksichtigung des pauschalen Zuschlages von EUR 2,50 EUR/100 kg zu sehen.



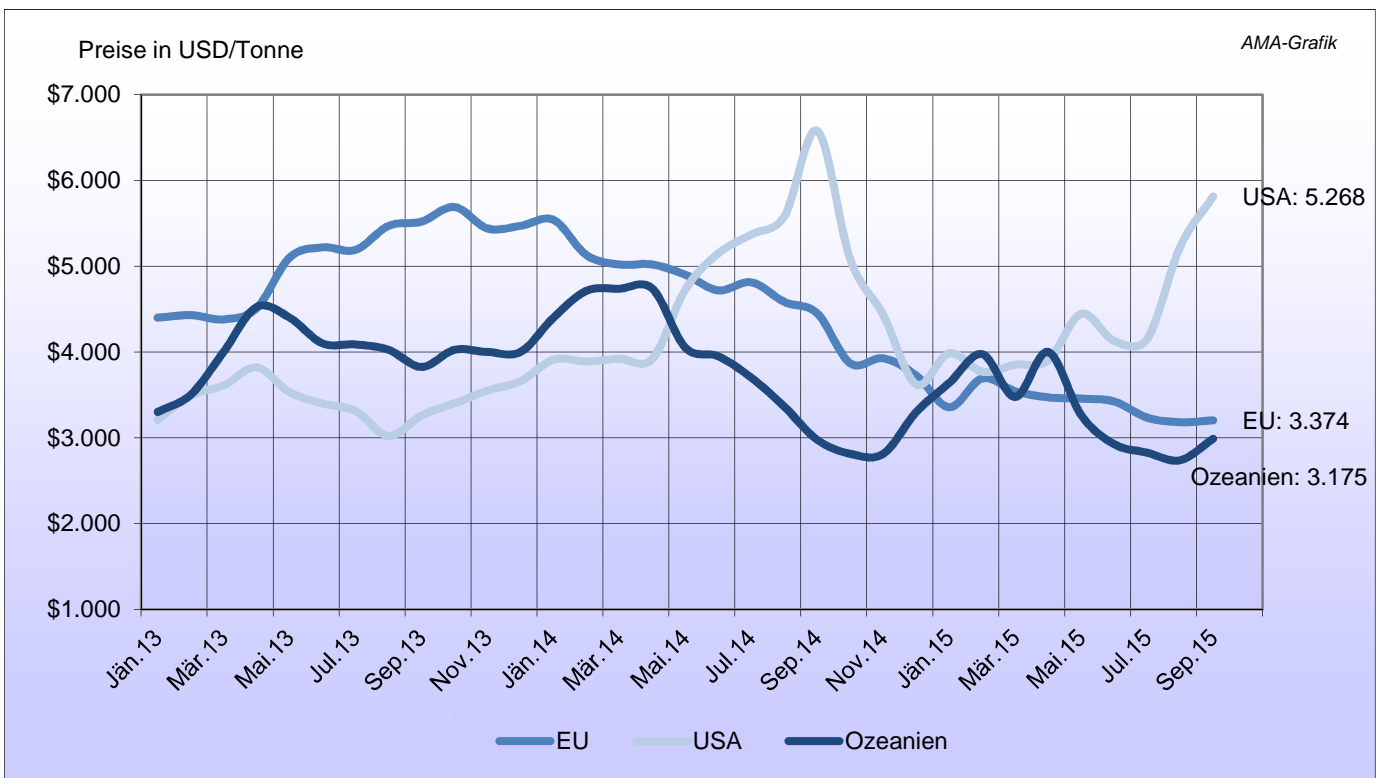
Quelle: CIRCA - EU Homepage, 22.10.2015 Stand EU, -Blockbutterpreise: 18.10.2015

U) EU- Magermilchpulverpreise

Ausgewählte Mitgliedstaaten melden wöchentlich den Marktpreis für Magermilchpulver an die EU-Kommission.

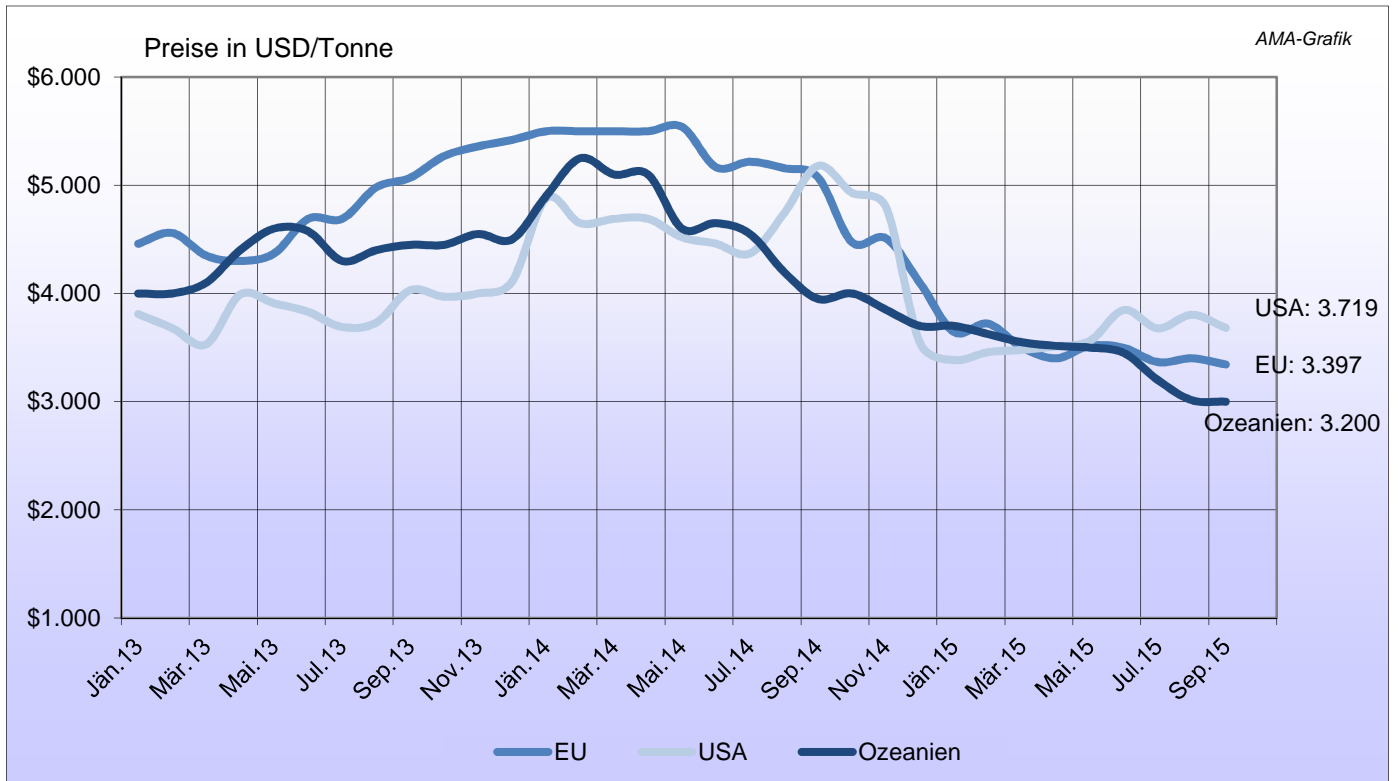


V) Marktpreise Butter international

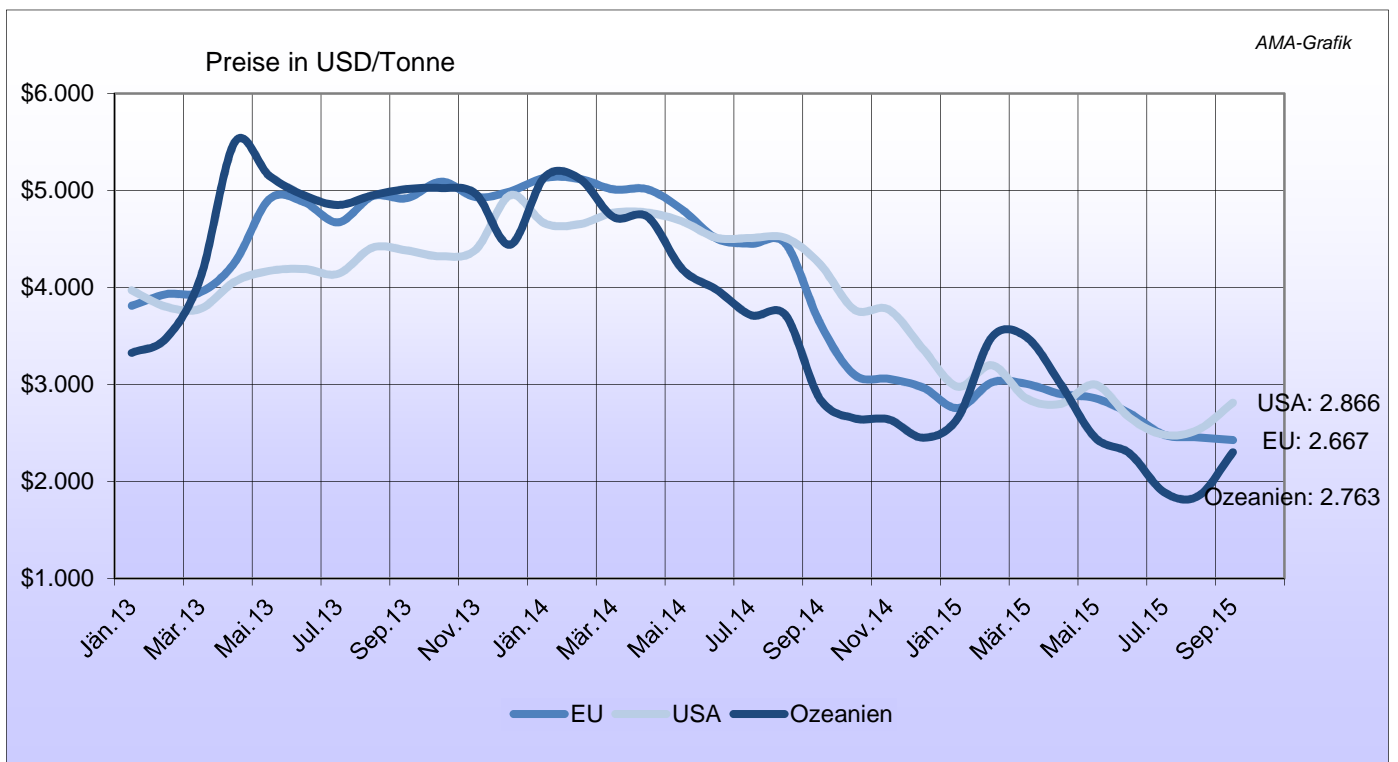


Quelle: CIRCA - EU Homepage, 22.10.2015

W) Marktpreise Cheddar international

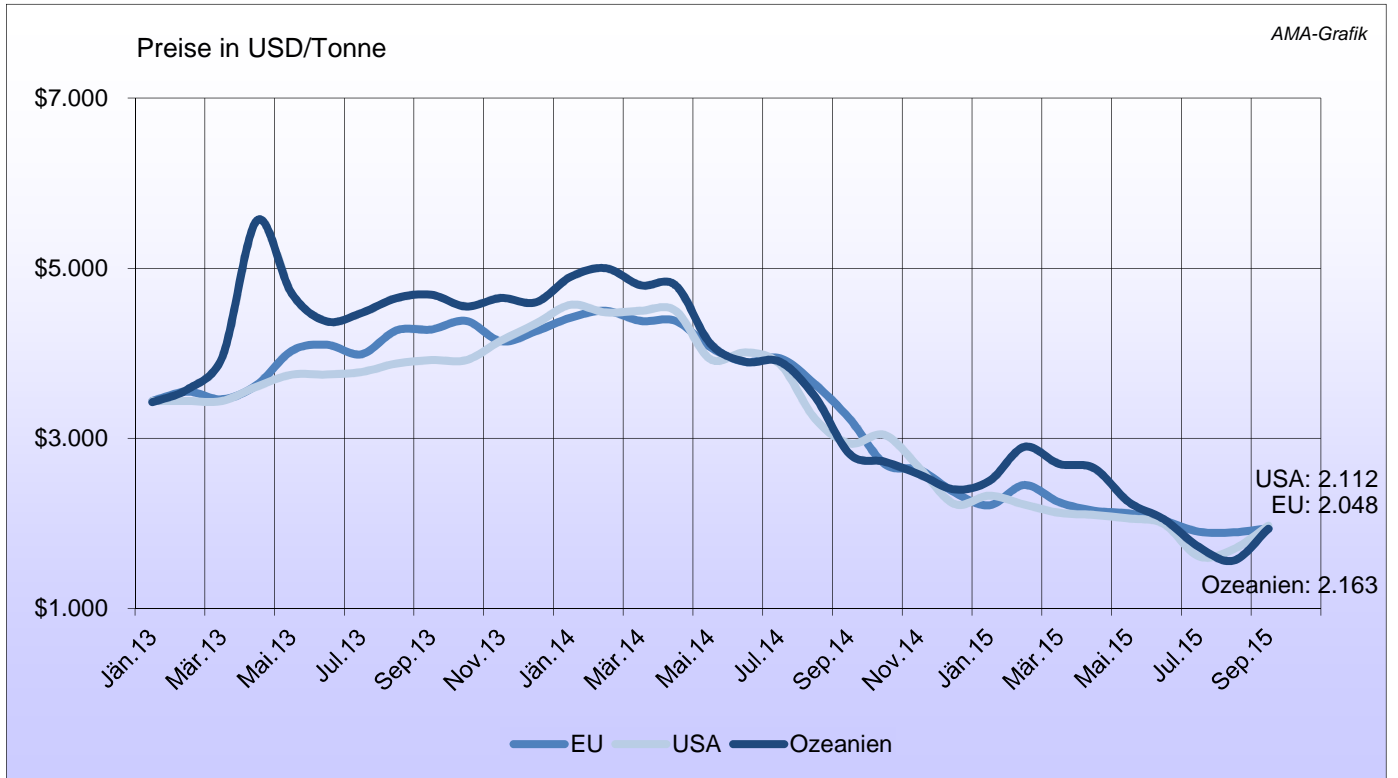


X) Marktpreise Vollmilchpulver international



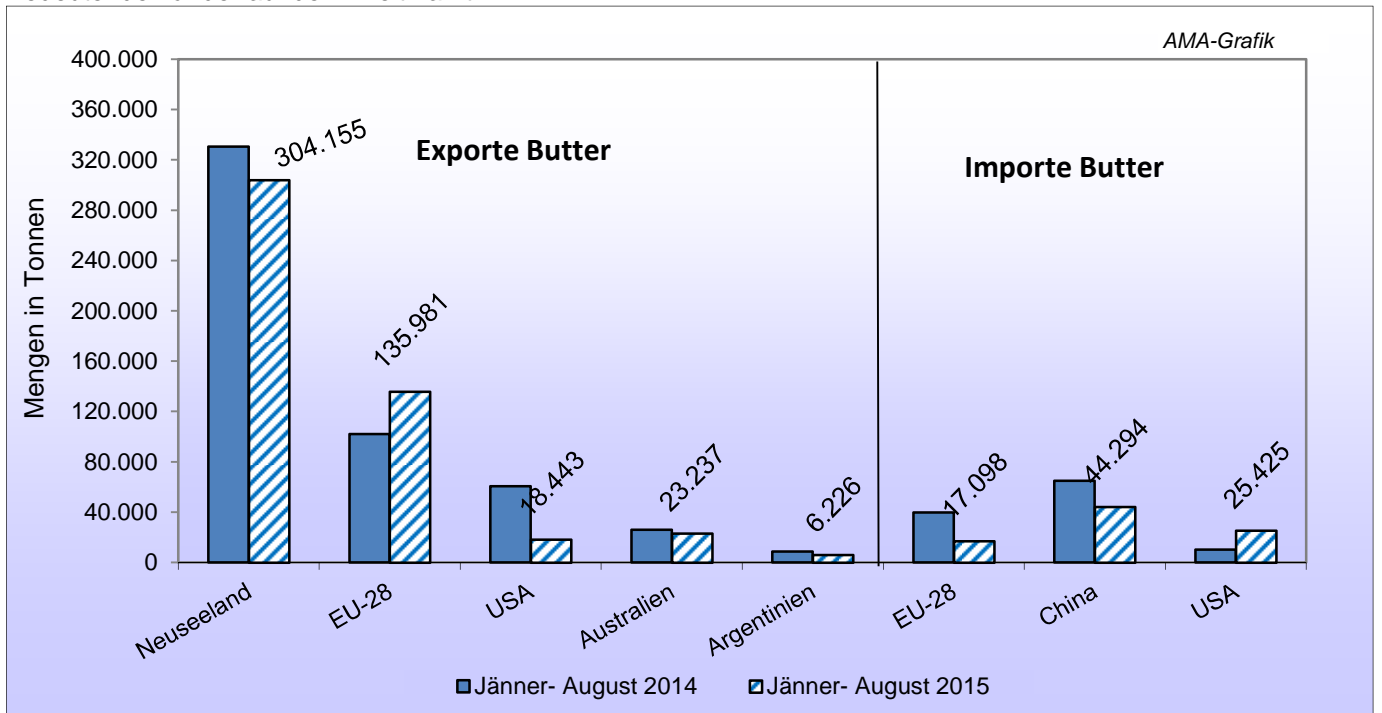
Quelle: CIRCA - EU Homepage, 22.10.2015

Y) Marktpreise Magermilchpulver international



Z) Internationaler Handel - Butter

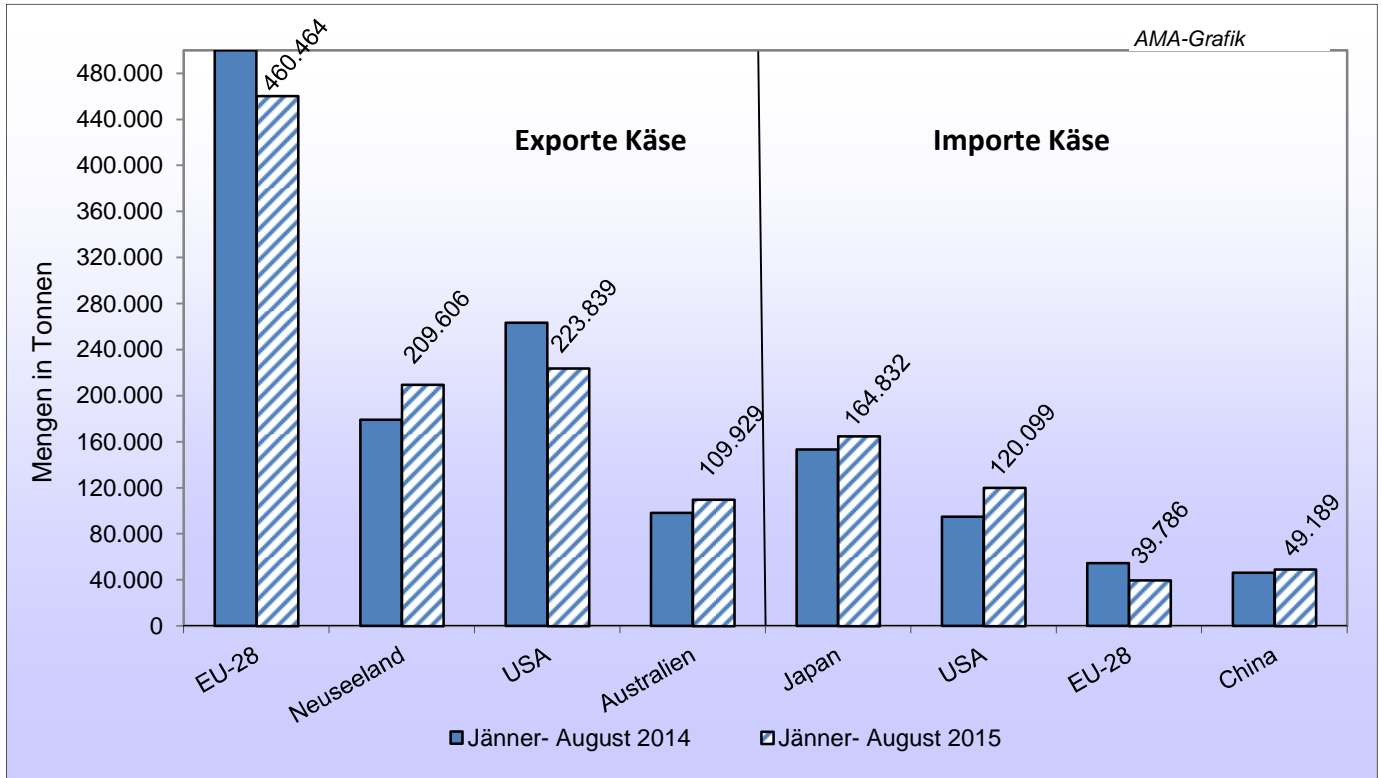
Bedeutende Länder auf dem Weltmarkt



Quelle: CIRCA - EU Homepage, 22.10.2015

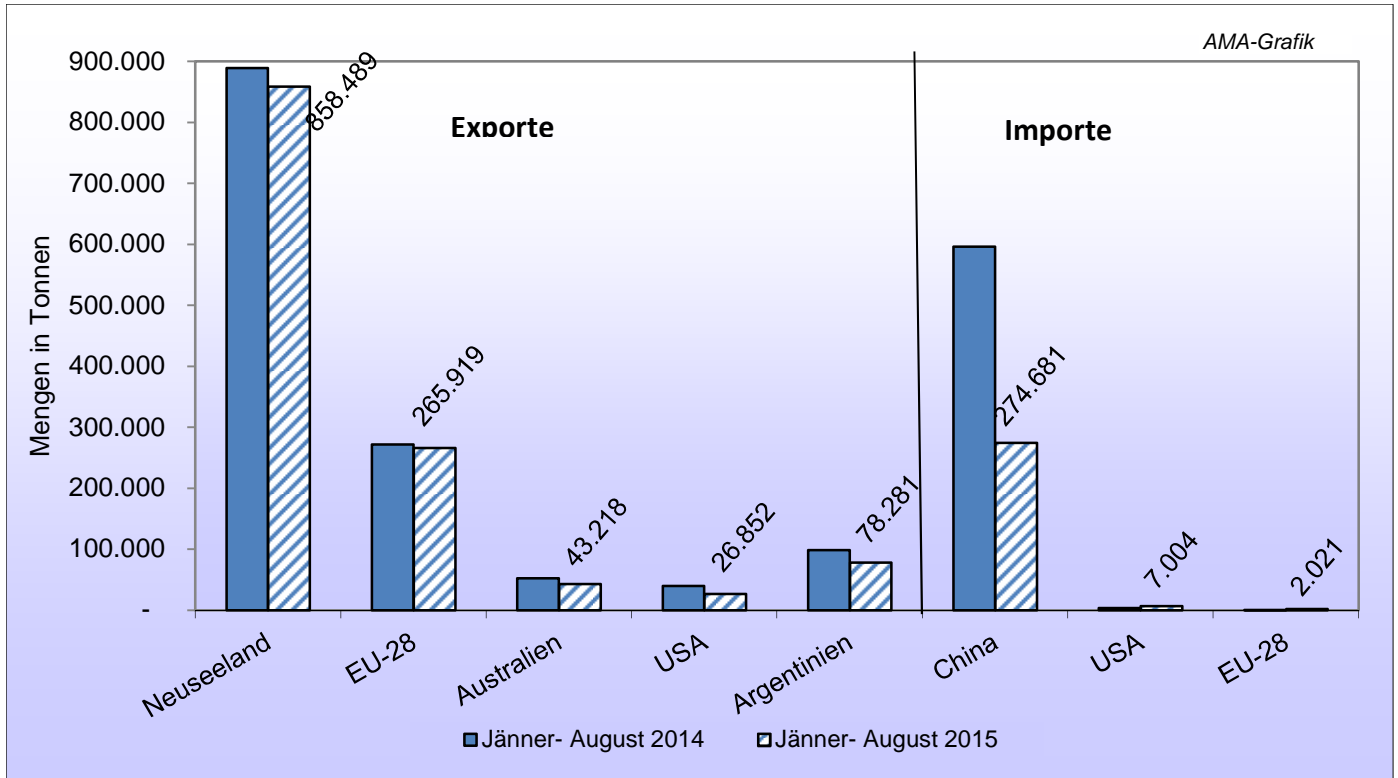
AA) Internationaler Handel – Käse

Bedeutende Länder auf dem Weltmarkt



BB) Internationaler Handel – Vollmilchpulver

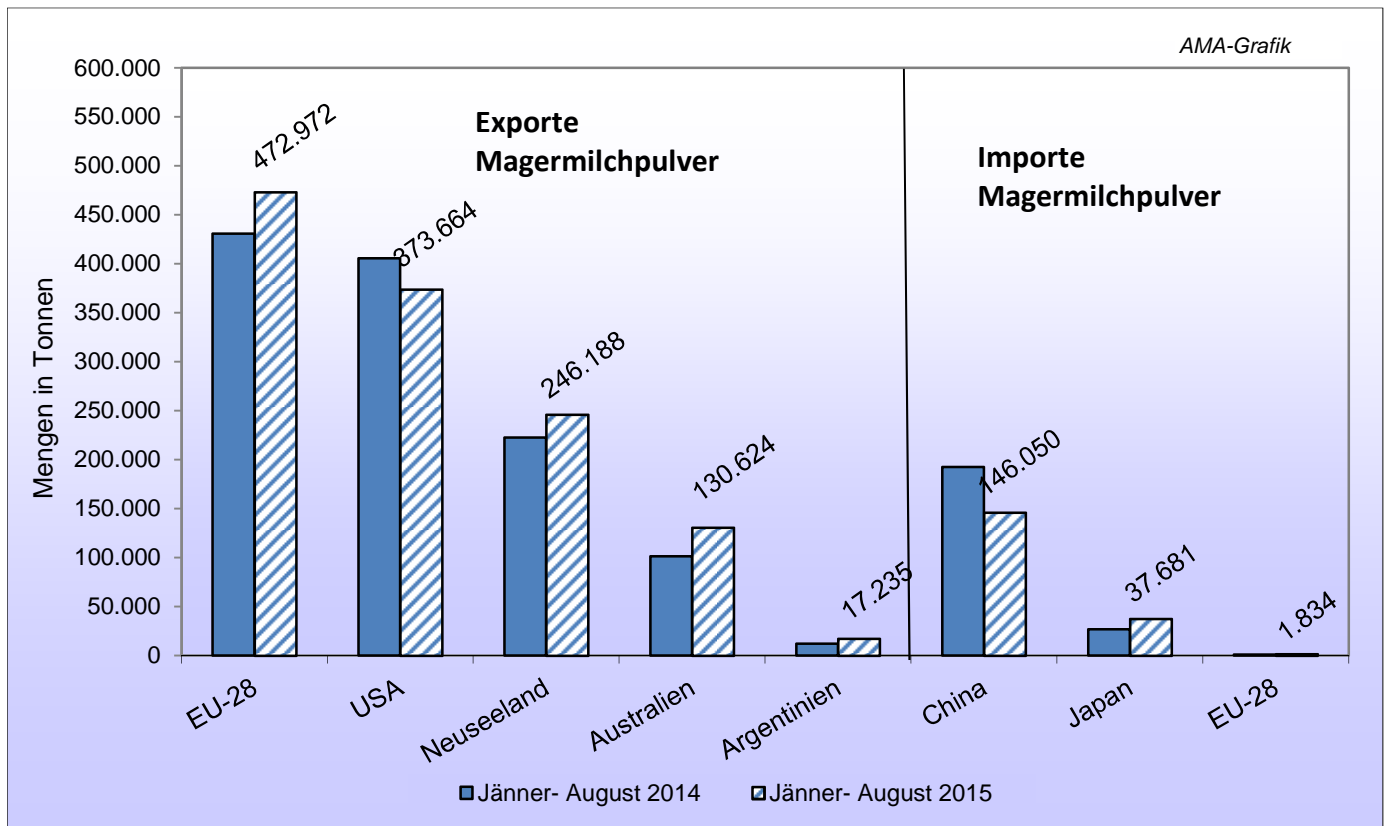
Bedeutende Länder auf dem Weltmarkt



Quelle: CIRCABC - EU Homepage, 22.10.2015

CC) Internationaler Handel – Magermilchpulver

Bedeutende Länder auf dem Weltmarkt



Quelle: CIRCABC - EU Homepage, 22.10.2015

Der Marktbericht Milch und Milchprodukte erscheint monatlich.

Dieser Bericht ist auf der Webseite der
Agrarmarkt Austria (www.ama.at) im Internet verfügbar.

Die nächste Ausgabe wird voraussichtlich
Ende November 2015 erscheinen.

Impressum:

Informationen gemäß § 5 E-Commerce Gesetz und Offenlegung gemäß § 25 Mediengesetz

Medieninhaber, Herausgeber, Vertrieb: Agrarmarkt Austria
Redaktion: GBI/Abt3 – Referat 8
Dresdner Straße 70
1200 Wien
UID-Nr.: ATU16305503
DVR-Nr.: 0719838
Telefon: +43 1 33151-324
Fax: +43 1 33151-396
E-Mail: bereich.milch@ama.gv.at

Vertretungsbefugt:

Dipl.-Ing. Günter Griesmayr, Vorstandsvorsitzender und Vorstand für den Geschäftsbereich II
Dr. Richard Leutner, Vorstand für den Geschäftsbereich I

Die Agrarmarkt Austria ist eine gemäß § 2 AMA-Gesetz, BGBl. Nr. 367/1992 eingerichtete juristische Person öffentlichen Rechts, deren Aufgaben im § 3 festgelegt sind. Sie unterliegt gemäß § 25 AMA-Gesetz der Aufsicht des Bundesministers für Land- und Forstwirtschaft, Umwelt und Wasserwirtschaft.

Hersteller: Eigendruck

Verlagsrechte: Die in dieser Broschüre veröffentlichten Beiträge sind urheberrechtlich geschützt.
Alle Rechte sind vorbehalten. Nachdruck und Auswertung der von der AGRARMARKT AUSTRIA erhobenen Daten sind mit Quellenangabe gestattet.
Alle Angaben ohne Gewähr.