



AMA
AgrarMarkt *Austria*

www.ama.at

Dresdner Straße 70, 1200 Wien



Jahresbericht

MILCH UND MILCHPRODUKTE | Österreich für das Jahr 2013

MARKT ÖSTERREICH

PREISBERICHT ÖSTERREICH

MARKT UND PREISE INTERNATIONAL

INHALT

I.....	JAHRESBERICHT FÜR DAS JAHR 2013	3
II.....	MARKT ÖSTERREICH	6
1.	Kuhmilcherzeugung und -verwendung 2013.....	6
2.	Milchanlieferung	7
3.	Erzeugung Milch und flüssige Milchprodukte	15
4.	Butter	25
5.	Erzeugung von Käse und Topfen in Molkereien und Käsereien	27
6.	Pulvererzeugung	33
7.	Verkauf im Rahmen der D-Quote	34
8.	Schulmilch in Österreich.....	34
9.	Schaf- und Ziegenmilchverarbeitung.....	35
10.	Außenhandel Österreich.....	36
11.	Betriebs- und Personalstatistik in den milchwirtschaftlichen Unternehmen.....	38
III.....	PREISBERICHT ÖSTERREICH	39
1.1.	Milcherzeugerpreis - gewogenes Mittel - Auszahlung Jänner bis Dezember 2013 – nach Bundesländern.....	39
1.2.	Milcherzeugerpreise - gewogenes Mittel - Auszahlung Jänner bis Dezember 2013 – nach Monaten	40
1.3.	Milcherzeugerpreis ab Hof, tatsächliche Inhaltsstoffe, exkl. Ust – Zeitreihe	41
IV.....	GRAFIKEN ÖSTERREICH.....	42
1.1.	Milchanlieferung nach Dekaden im Tagesdurchschnitt.....	42
1.2.	Erzeugermilchpreis Österreich <i>in EUR exkl. 12 % Ust je 100 kg, 4,2 % Fett, 3,4 % Eiweiß</i>	42
1.3.	Qualitätsergebnisse der Anlieferungsmilch 2013	43
1.4.	Qualitätsergebnisse der Anlieferungsmilch 2013	43
1.5.	Verkaufsmengen im Rahmen der D-Quote – Gliederung in %	44
1.6.	Erzeugung von Trinkmilch, ESL-Milch und UHT-Milch	45
1.7.	Erzeugung von Trinkmilch und Mischtrunk 2013 nach Produktgruppen.....	45
1.8.	Erzeugung von Butter Zeitreihe.....	46
1.9.	Gesamte Erzeugung von Käse 2013 - Aufteilung nach Sorten	46
1.10.	Exporte aus Österreich von Milchprodukten	47
1.11.	Importe nach Österreich von Milchprodukten	47
V.....	MARKT UND PREISE INTERNATIONAL	48
1.1.	Übersicht Milchwirtschaft in der EU im Vergleich zu Österreich 2013	48
VI.....	GRAFIKEN INTERNATIONAL	49
1.1.	Anlieferungs-/Produktionsentwicklung EU-27 Vergleich 2013 : 2012.....	49
1.2.	EU-Produktpreise auf dem Weltmarkt.....	49
1.3.	Marktpreise Butter international	50
1.4.	Marktpreise Cheddar international	50
1.5.	Marktpreise Vollmilchpulver international	51
1.6.	Marktpreise Magermilchpulver international.....	51

I JAHRESBERICHT FÜR DAS JAHR 2013

Stabiler österreichischer Milchmarkt

2013 war für die österreichische Milchwirtschaft ein Jahr mit stabiler Entwicklung. Eine gute internationale Nachfrage und begrenzte Verfügbarkeit von Mengen in wichtigen Exportländern führten zu einer deutlichen Dynamik auf den Weltmärkten, die auch für Europa und Österreich stabile Marktverhältnisse brachte. Witterungsbedingt reduzierte Anlieferungen in Österreich und geringe Steigerung in der EU sowie eine gute Nachfrage auf den internationalen Märkten prägten das Jahr 2013.

Milchanlieferung rückläufig

Die Milchanlieferung an Molkereien lag in Österreich bei 2.933.000 t. Damit verzeichnete man einen Rückgang der Milchlieferung um 0,8 Prozent. Von Jänner bis inklusive August konnte man die Lieferleistung des Vorjahres nicht überschreiten.

Den größten Rückgang der Milchanlieferung (-3,0 Prozent zum Vorjahr) war in Vorarlberg zu beobachten.

Österreichische Biomilch ist Spitzenreiter

Österreich konnte 2013 den europäischen Spitzenplatz an Biomilchanteil weiter ausbauen. Mit einer Liefermenge von 443.000 Tonnen lag man mit knapp 6 % über dem Vorjahresniveau.

Bemessen an der Gesamtanlieferungsmenge liegt der Biomilchanteil somit bei 15,1 %.

Dieselbe Tendenz zeigt sich bei Heumilch. Insgesamt wurden 323.000 Tonnen angeliefert und man verzeichnet somit ein Plus von 3 % im Vergleich zum Vorjahr. Hier liegt der Anteil an der Gesamtanlieferungsmenge bei 11 %.

Milchleistung je Kuh gestiegen

Die Milchleistung 2013 stieg auf einen neuen Rekordwert. Erstmals konnte man die Milchleistung je Kuh im Durchschnitt auf 7200 kg pro Kuh steigern. Das ergibt ein Plus um Rund 52 kg pro Kuh im Vergleich zu 2012.

Datengrundlage der Leistungswerte waren 405.077 Kontrollkühe, die auf 21.905 Betrieben unter der Milchleistungsprüfung standen.

Die Rasse mit den höchsten Durchschnittswerten ist wie schon in den letzten Jahren Holstein mit 8483 kg je Kuh und Jahr, gefolgt von Braunvieh mit 7111 kg.

Quelle: ZuchtData- Rinderdatenverbund

Qualität der österreichischen Anlieferungsmilch auf höchstem Niveau

Die Qualitätsfeststellung für die in Österreich produzierte Milch erfolgt in sieben von der AMA anerkannten und regelmäßig kontrollierten Untersuchungslabors. Die rechtliche Grundlage dafür stellt die Milchquoten-Verordnung 2007 dar. Aufgrund des dort festgelegten Einstufungsschemas werden der AMA die Milchmengen, die auf die einzelnen Qualitätsklassen entfallen, im Rahmen der Monatsmeldung bekannt gegeben. Im Jahr 2013 konnte der Anteil von Milch, der entweder die S-Klasse erreichte oder mit beiden Parametern – Keimzahl und Zellzahl – in die Bewertungsstufe 1 fiel, auf 99,09 % gesteigert werden. Damit wurde das beste Ergebnis seit der Einführung des aktuellen Bewertungsschemas im Jahr 2000 erzielt. Die Übersicht in der Bundesländer-Aufstellung zeigt eine weitgehende Übereinstimmung in dieser Bewertungsstufe. Sie streuen zwischen den Bundesländern von 98,86 % bis 99,54 % und unterscheiden sich damit in einem Bereich von unter 1 %.

Im österreichweiten Durchschnitt entfielen 86,78 % auf die S-Klasse, die dann erreicht ist, wenn sowohl das Kriterium eines Keimgehalts von unter 50.000 als auch das eines Zellgehalts von unter 250.000 erfüllt ist. Dieser Prozentsatz liegt deutlich über jenem von 2012 (84,70%).

Die Bewertungsstufe 2 umfasst Milch mit einer Keimzahl von über 100.000 bzw. einer Zellzahl von über 400.000. Mit nur 0,46% bei der Keimzahl und 0,53% bei der Zellzahl konnte - wie bei der 1. Stufe und der S-Klasse - auch in dieser Kategorie das beste Ergebnis seit dem Jahr 2000 eingefahren werden.

Milchabholung: einst und heute

Bis zum EU-Beitritt Österreichs im Jahr 1995 hatte jede Molkerei ihr fixiertes Milcheinzugsgebiet. Ab 1995 begann für die österreichische Milchwirtschaft ein gewaltiger Wandel in vielen Bereichen. Fusionen, Zusammenlegungen und Betriebsstillegungen prägten über Jahre die österreichische Milchwirtschaft.

Ein kurzer Vergleich zwischen 1992 und 2013 zeigt etwa folgende Veränderungen:

	1992	2013
Lieferanten	ca. 91.000	ca. 33.300
Anlieferung	ca. 2,21 Mio. t	2,93 Mio. t
Bearbeitungs- und Verarbeitungsbetriebe	160	90
Milchsammelwagen	ca. 460	ca. 279
% Molkereibesitz/Frächter	60 / 40	14/86

Rückgang in der Produktion einiger Milchprodukte

Bei Butter war von Jänner bis Dezember 2013 ein Produktionsrückgang um 1,7 % auf 34.000 t zu beobachten. Ebenfalls gedrosselt wurde die Produktion bei Topfen (-3,5 % auf 30.000 t.) und bei Käse (-0,4 % auf 133.000 t.).

Die größte Sparte bei der Käseproduktion ist der Schnittkäse. Dieser verlor gegenüber dem Vorjahreszeitraum 3,3 % des Produktionsvolumens. Die erzeugte Menge betrug somit 60.000 t.

2013 mehr Kuh-, Schaf- und Ziegenmilch erzeugt

2013 hat sich die Rohmilchproduktion für alle relevanten Milcharten (Kuh, Schaf, Ziege) im Vergleich zu 2012 leicht erhöht. Die Kuhmilcherzeugung 2013 stieg auf 3.393.000 t (+0,3 Prozent), bei Ziegenmilch auf 20.600 t (+1,2 Prozent) und bei Schafmilch auf 11.000 t (+3,3 Prozent).

Durchschnittlich wurden in Österreich 2013 525.000 (-0,3 Prozent) Milchkühe gehalten, deren Jahresmilchleistung bei durchschnittlich 6.500 kg pro Tier (+0,7 Prozent) lag. Mit 2.933.000 t ging der größte Teil der Rohmilch (86,4 Prozent der Erzeugung) direkt an Be- und Verarbeitungsbetriebe. Die restliche Rohmilch wurde abgesehen eines geringfügigem Schwundes, hofseitig verwertet.

Die im Jahresdurchschnitt 2013 gehaltenen 25.600 Milchschafe (+2,5 Prozent) gaben bei einer durchschnittlichen Jahresmilchleistung von 429 kg pro Tier (+0,9 Prozent) insgesamt 11.000 t Rohmilch. Davon dienten 7.800 t (70,6 Prozent der Erzeugung) der menschlichen Ernährung. Der Rest wurde zur Verfütterung verwendet oder als Schwund verbucht.

Bei gehaltenen Milchziegen stieg die Zahl in Österreich im Schnitt auf 32.000 Stück (+1,7 Prozent). Mit einer durchschnittlichen Jahresmilchleistung von 643 kg pro Tier erzeugten diese insgesamt 20.600 t Rohmilch (+1,2 Prozent). 84,3 Prozent der erzeugten Menge diente zur menschlichen Ernährung.

Siehe auch Punkt 9 Schaf- und Ziegenmilchverarbeitung

Erzeugermilchpreis knapp unter Rekordniveau

Die gute Marktlage 2013 verschaffte Österreichs Landwirten einen sehr hohen Erzeugermilchpreis. Der Milchpreis 4,2% Fett, 3,4% Eiweiß lag im Durchschnitt bei 37,58 Cent je kg/ exkl. Ust. und lag damit um 10,7 Prozent oder 3,63 Cent pro kg über dem Auszahlungspreis 2012. Im Dezember 2013 erreichte man den Jahreshöchststand mit 42 Cent je kg/ exkl. Ust. und lag damit nur knapp unter dem Rekordniveau 2008.

Lange Hochpreisphase am Weltmarkt

Treiber für den Preisanstieg der Milchprodukte waren Exportmöglichkeiten auf den Weltmarkt. Im Frühjahr 2013 kam es in den wichtigsten Exportländern für Milchprodukte zu witterungsbedingten Angebotsausfällen. Zu nennen sind vor allem die Dürre in Neuseeland und der ungewöhnlich lange Winter in Europa. Bereits zuvor war die Milchproduktion weltweit durch sinkende Erlöse gedämpft gewesen. Bei gleichzeitig stark wachsender Nachfrage aus China zogen die Weltmarktpreise im April massiv an. Seitdem haben sie sich auf hohem Niveau mit geringen Schwankungen behauptet. Damit war am internationalen Markt nun eine ungewöhnlich lange Hochpreisphase bei gehandelten Milchprodukten zu verzeichnen.

Während in der Vergangenheit nur kurzfristige Preisspitzen zu beobachten waren, wenn die Preise Rekordhöhen erreichten, bewegen sich die Preise nun bereits seit April auf Höchststand. Die Kaufzurückhaltung in anderen Importländern, konnte durch die hohe Nachfrage in China kompensiert werden.

Neuer Rekord bei milchwirtschaftlichem Außenhandel

Österreich konnte im Jahre 2013 im Außenhandel einen neuen Rekord verbuchen: Milchprodukte im Wert von 1,126 Mrd. Euro (plus 8,1 Prozent) sowie Importe im Ausmaß von 663 Mio. Euro (plus 7,6 Prozent) ergaben ein positives Außenhandelsaldo von 463 Mio. Euro (plus 8,7 Prozent). Die historischen Höchststände untermauern die Beliebtheit und Wertschätzung der heimischen Produkte im Ausland. Wichtigstes Außenhandelsprodukt ist Käse – exportiert wurden 117.600 Tonnen (plus 1 Prozent), während die Importe mit 97.200 Tonnen gleich blieben.

Die markanteste Steigerung im Jahr 2013 war bei den Exporten in Drittländern zu beobachten. Die weltweit gute Nachfrage an Milch und Milchprodukten wurde auch von österreichischen Exporteuren genutzt. Insgesamt gingen ungefähr 10 Prozent der österreichischen Exporte in Drittländer.

Die wichtigsten Hauptabnehmer für österreichische Milchprodukte sind nach wie vor Deutschland (45%) und Italien (23%).

II MARKT ÖSTERREICH

1. Kuhmilcherzeugung und -verwendung 2013

Kuhmilcherzeugung und -verwendung 2013										
				Rohmilchverwendung						
				Milchliefereleistung	am Hof verwertete Rohmilch			Milchliefereleistung	Anteil am Hof verwertete Rohmilch	
Bundesländer	Milchkühe in Stück ¹⁾	Jahresmilchleistung je Milchkuh in kg	Rohmilcherzeugung		zur menschl. Ernährung	zur Verfütterung ²⁾	Schwund ³⁾		zur menschl. Ernährung	zur Verfütterung ²⁾
				in Tonnen			in Prozent			
Burgenland	4.302	6.636	28.549	24.712	1.318	2.234	285	86,6	4,6	7,8
Kärnten	33.977	6.437	218.721	178.801	16.185	21.548	2.187	81,7	7,4	9,9
NÖ/Wien ⁴⁾	103.299	6.565	678.160	587.554	22.430	61.394	6.782	86,6	3,3	9,1
Oberösterreich	166.750	6.445	1.074.676	947.303	25.260	91.366	10.747	88,1	2,4	8,5
Salzburg	56.769	5.979	339.411	296.148	10.253	29.616	3.394	87,3	3,0	8,7
Steiermark	80.242	6.567	526.984	457.213	23.960	40.541	5.270	86,8	4,5	7,7
Tirol	55.848	6.455	360.488	301.855	12.000	43.028	3.605	83,7	3,3	11,9
Vorarlberg	24.071	6.899	166.068	139.483	14.420	10.504	1.661	84,0	8,7	6,3
Österreich 2013	525.258	6.460	3.393.057	2.933.067	125.826	300.233	33.931	86,4	3,7	8,8
Österreich 2012	526.993	6.418	3.382.076	2.964.239	119.803	264.213	33.821	87,6	3,5	7,8

Quelle: Statistik Austria, Landwirtschaftskammern, AMA

Rundungsdifferenzen nicht ausgeglichen

1) Jahres-Durchschnittsbestand

2) An Kälber und sonstige Haustiere

3) 1% der Gesamtmilcherzeugung

4) Infolge des geringen Milchkuhbestands wird Wien bei Niederösterreich miterfasst.

2. Milchanlieferung

2.1. Milchanlieferung an die Bearbeitungs- und Verarbeitungsbetriebe

(nach den Betriebsstandorten der Molkereien/Käsereien)

Die Milchanlieferung fiel im Kalenderjahr 2013 gegenüber dem Vorjahr um 1,06 %.

Im Zwölf-Monatszeitraum 2013/2014 konnte die Milchmenge das Niveau des vorangegangenen Zeitraumes 12/13 um 0,85 % übertreffen.

Anlieferungsmilch ist jene Milch, die von Molkereien und Käsereien (auch Bearbeitungs- und Verarbeitungsbetriebe genannt) von den Milcherzeugern übernommen wird. Bei den überwiegend genossenschaftlich strukturierten Molkereien sind die Milcherzeuger anteilmäßig auch Eigner dieser Betriebe. Die Verrechnung des Milchgeldes erfolgt monatlich.

Bundesland	2013		2012		Veränderung
	kg	%-Anteil	kg	%-Anteil	in %
Niederösterreich	539.785.248	18,40	547.324.307	18,46	-1,38
Oberösterreich	970.019.924	33,07	980.069.298	33,06	-1,03
Salzburg	376.547.135	12,84	378.042.409	12,75	-0,40
Steiermark	420.508.668	14,34	429.385.816	14,49	-2,07
Kärnten	184.937.926	6,31	185.111.491	6,24	-0,09
Tirol	301.749.893	10,29	302.161.381	10,19	-0,14
Vorarlberg	139.384.519	4,75	142.157.823	4,80	-1,95
Österreich	2.932.933.313	100,00	2.964.252.525	100,00	-1,06

Monat	2013		2012		Veränderung
	kg	%-Anteil	kg	%-Anteil	in %
Jänner	249.915.974	8,52	255.075.888	8,61	-2,02
Februar	232.130.586	7,91	240.600.136	8,12	-3,52
März	262.671.600	8,96	266.631.868	8,99	-1,49
April	258.795.764	8,82	265.918.716	8,97	-2,68
Mai	272.975.235	9,31	280.430.275	9,46	-2,66
Juni	245.601.039	8,37	254.509.567	8,59	-3,50
Juli	243.931.620	8,32	248.169.874	8,37	-1,71
August	232.772.752	7,94	234.825.158	7,92	-0,87
September	226.319.144	7,72	225.861.877	7,62	+0,20
Oktober	235.306.490	8,02	233.222.057	7,87	+0,89
November	227.109.188	7,74	221.373.486	7,47	+2,59
Dezember	245.403.921	8,37	237.633.623	8,02	+3,27
Österreich	2.932.933.313	100,00	2.964.252.525	100,00	-1,06

Zwölf-Monatszeitraum	2013/2014		2012/2013		Veränderung
(1. April - 31. März)	kg		kg		in %
Niederösterreich	545.784		543.152		+0,48
Oberösterreich	982.322		975.436		+0,71
Salzburg	381.313		376.430		+1,30
Steiermark	426.453		426.488		-0,01
Kärnten	187.522		184.492		+1,64
Tirol	307.090		300.722		+2,12
Vorarlberg	141.483		140.069		+1,01
Österreich	2.971.968		2.946.787		+0,85

Quelle: AMA Monatsmeldungen

2.2 Milchanlieferung nach Standort der Milchlieferanten

Auswertung gegliedert nach Verwaltungsbezirken

Kalenderjahr 2013			
Verwaltungsbezirk	Menge in Milch kg	Verwaltungsbezirk	Menge in Milch kg
EISENSTADT UMGEBUNG	271.910	GMUNDEN	24.625.965
GÜSSING	8.727.609	GRIESKIRCHEN	48.622.391
JENNERSDORF	553.030	KIRCHDORF A.D. KREMS	48.232.797
NEUSIEDL AM SEE	143.224	LINZ LAND	2.235.031
OBERPULLENDORF	1.923.869	PERG	51.340.343
OBERWART	13.063.630	RIED IM INNKREIS	74.309.048
KLAGENFURT STADT	970.884	ROHRBACH	122.719.491
VILLACH STADT	3.151.080	SCHÄRDING	94.056.778
HERMAGOR	13.858.690	STEYR LAND	39.558.332
KLAGENFURT LAND	13.067.700	URFAHR UMGEBUNG	73.793.236
SANKT VEIT AN DER GLAN	26.957.403	VÖCKLABRUCK	118.607.215
SPITTAL AN DER DRAU	33.817.001	WELS	4.143.596
VILLACH LAND	27.329.528	SALZBURG STADT	3.915.222
VÖLKERMARKT	11.446.529	HALLEIN	27.838.682
WOLFSBERG	32.221.738	SALZBURG UMGEBUNG	155.405.327
FELDKIRCHEN	15.982.048	ST. JOHANN IM PONGAU	31.318.700
SANKT PÖLTEN STADT	2.546.484	TAMSWEG	20.289.901
Waidhofen a.d. Ybbs Stadt	14.193.523	ZELL AM SEE	57.512.494
AMSTETTEN	123.433.985	GRAZ STADT	965.453
BADEN	10.802.365	DEUTSCHLANDSBERG	19.208.373
BRUCK AN DER LEITHA	180.305	GRAZ UMGEBUNG	31.911.424
GÄNSERNDORF	253.302	LEIBNITZ	5.414.484
GMÜND	25.301.023	LEOBEN	24.947.092
HOLLABRUNN	797.131	LIEZEN	75.497.489
HORN	7.671.194	MURAU	39.832.060
KORNEUBURG	1.284.118	VOITSBERG	18.123.180
KREMS	13.697.716	WEIZ	57.143.951
LILIENFELD	27.579.151	MURTAL	72.499.148
MELK	65.495.249	BRUCK/MÜRZZUSCHLAG	28.212.793
MISTELBACH	8.370.128	HARTBERG/FÜRSTENFELD	73.083.090
MÖDLING	1.918.116	FELDBACH/RADKERSBURG	10.412.391
NEUNKIRCHEN	24.766.549	INNSBRUCK STADT	2.529.874
SANKT PÖLTEN LAND	61.486.014	IMST	12.303.548
SCHEIBBS	69.453.205	INNSBRUCK LAND	38.167.500
TULLN	1.844.176	KITZBÜHEL	63.696.868
Waidhofen an der Thaya	23.123.406	KUFSTEIN	73.774.792
WIENER NEUSTADT BEZIRK	33.773.737	LANDECK	5.999.299
WIEN - UMGEBUNG	337.741	LIENZ	19.885.994
ZWETTL	68.327.400	REUTTE	8.968.131
LINZ STADT	319.288	SCHWAZ	76.585.748
WELS STADT	143.618	BLUDENZ	18.091.675
BRAUNAU AM INN	134.087.847	BREGENZ	68.355.670
EFERDING	11.087.668	DORNBIRN	10.729.001
FREISTADT	92.772.408	FELDKIRCH	23.762.103

Quelle: AMA Quotenverwaltung

2.3. Biomilchanlieferung an die Bearbeitungs- und Verarbeitungsbetriebe

(nach den Betriebsstandorten der Molkereien/Käsereien)

Der Anteil biologisch erzeugter Milch konnte im Jahr 2013 gesteigert werden. Österreich hat mit einem Anteil von 15,10 % der Anlieferungsmilch im EU-Vergleich einen sehr hohen Biomilchanteil. Auch in Deutschland und in Frankreich (größte Milcherzeuger in der EU) wird viel Biomilch erzeugt.

Zu beachten ist jedoch, dass der AMA lediglich die Mengen zur Verfügung stehen, für die ein Biomilchzuschlag bezahlt wird. Somit gibt es auch Biomilch, die aufgrund der nicht gesonderten Abholung bzw. Verarbeitung als konventionelle Milch verrechnet wird.

Bundesland	2013		2012		Veränderung in %
	kg	%-Anteil*	kg	%-Anteil*	
Niederösterreich	56.506.051	1,93	57.962.955	1,96	-2,51
Oberösterreich	84.267.375	2,87	85.197.002	2,87	-1,09
Salzburg	151.016.665	5,15	123.060.431	4,15	+22,72
Steiermark	59.566.730	2,03	60.622.254	2,05	-1,74
Kärnten	25.000.675	0,85	24.515.855	0,83	+1,98
Tirol	57.546.553	1,96	57.889.140	1,95	-0,59
Vorarlberg	9.053.641	0,31	8.803.448	0,30	+2,84
Österreich	442.957.690	15,10	418.051.085	14,10	+5,96

Monat	2013		2012		Veränderung in %
	kg	%-Anteil*	kg	%-Anteil*	
Jänner	38.769.255	1,32	36.093.353	1,22	+7,41
Februar	35.888.832	1,22	33.995.225	1,15	+5,57
März	40.564.871	1,38	38.037.735	1,28	+6,64
April	39.983.911	1,36	38.308.091	1,29	+4,37
Mai	42.937.087	1,46	40.961.838	1,38	+4,82
Juni	36.737.026	1,25	35.351.769	1,19	+3,92
Juli	35.504.823	1,21	31.435.758	1,06	+12,94
August	33.197.796	1,13	33.824.181	1,14	-1,85
September	33.242.499	1,13	31.249.397	1,05	+6,38
Oktober	35.408.747	1,21	33.166.920	1,12	+6,76
November	33.684.270	1,15	31.311.860	1,06	+7,58
Dezember	37.038.573	1,26	34.314.958	1,16	+7,94
Österreich	442.957.690	15,10	418.051.085	14,10	+5,96

Quelle: AMA Monatsmeldungen

* Anteil an der gesamten Milchanlieferung in Österreich

2.4. Heumilchanlieferung an die Bearbeitungs- und Verarbeitungsbetriebe

(nach den Betriebsstandorten der Molkereien/Käsereien)

Die produzierte und mit Zuschlag bezahlte Heumilchmenge wurde 2013 gegenüber dem Vorjahr übertroffen.

Im Lebensmitteleinzelhandel erfreuen sich die Heumilchprodukte weiterhin großer Beliebtheit. Die Produktpalette umfasst neben zahlreichen Käsesorten (Hart-, Schnitt-, Weich-, Frisch-, Sauermilch-, Ziegen-, Schafkäse) auch Trinkmilch, Joghurt, Sauermilchprodukte, Butter und Topfen.

Für Heumilch gilt dasselbe wie für Biomilch: der AMA stehen die Mengen zur Verfügung, für die ein Heumilch- bzw. ein Biomilchzuschlag bezahlt wird.

Bundesland	2013		2012		Veränderung in %
	kg	%-Anteil*	kg	%-Anteil*	
Niederösterreich	0	0,00	0	0,00	--
Oberösterreich	22.538.746	0,77	23.357.131	0,79	-3,50
Salzburg	111.468.567	3,80	98.487.205	3,32	+13,18
Steiermark	22.664.730	0,77	23.564.522	0,79	-3,82
Kärnten	0	0,00	0	0,00	--
Tirol	111.120.187	3,79	112.871.100	3,81	-1,55
Vorarlberg	55.564.396	1,89	54.981.696	1,85	+1,06
Österreich	323.356.626	11,03	313.261.654	10,57	+3,22

Monat	2013		2012		Veränderung in %
	kg	%-Anteil*	kg	%-Anteil*	
Jänner	26.373.902	0,90	25.472.245	0,86	+3,54
Februar	24.617.674	0,84	24.343.385	0,82	+1,13
März	28.022.311	0,96	27.055.721	0,91	+3,57
April	28.039.069	0,96	27.512.395	0,93	+1,91
Mai	31.162.266	1,06	29.997.172	1,01	+3,88
Juni	30.380.350	1,04	29.715.141	1,00	+2,24
Juli	31.009.528	1,06	28.989.189	0,98	+6,97
August	26.971.466	0,92	29.399.002	0,99	-8,26
September	24.793.537	0,85	23.373.194	0,79	+6,08
Oktober	24.638.474	0,84	23.171.138	0,78	+6,33
November	23.280.171	0,79	21.877.393	0,74	+6,41
Dezember	24.067.878	0,82	22.355.679	0,75	+7,66
Österreich	323.356.626	11,03	313.261.654	10,57	+3,22

Quelle: AMA Monatsmeldungen

* Anteil an der gesamten Milchanlieferung in Österreich

Heumilch: Dieser Begriff bezeichnet Milch von Kühen, die mit frischem Grünlandfutter, Heu sowie mineralstoffreichen Getreideschrot gefüttert werden. Heumilch wird entsprechend dem „Österreichischen Programm zur Förderung einer umweltgerechten, extensiven und den natürlichen Lebensraum schützenden Landwirtschaft (ÖPUL)“ unter Verzicht auf Silage (Gärfutter aus Gras/Mais) produziert.

2.5. Milchanlieferung Jänner bis Dezember 2013

(Gliederung in Fett- und Eiweißgehalt)

Bundesland	kg	kg %	Fett	FE/kg	Eiweiß	EE/kg
Niederösterreich	539.785.248	18,40	2.292.208.446	4,25	1.840.972.221	3,41
Oberösterreich	970.019.924	33,07	4.118.737.638	4,25	3.310.942.792	3,41
Salzburg	376.547.135	12,84	1.526.060.219	4,05	1.253.003.140	3,33
Steiermark	420.508.668	14,34	1.774.495.481	4,22	1.439.173.084	3,42
Kärnten	184.937.926	6,31	780.565.806	4,22	630.079.209	3,41
Tirol	301.749.893	10,29	1.238.773.557	4,11	1.011.477.113	3,35
Vorarlberg	139.384.519	4,75	567.646.593	4,07	479.260.739	3,44
Österreich	2.932.933.313	100,00	12.298.487.740	4,19	9.964.908.298	3,40

Monat	kg	kg %	Fett	FE/kg	Eiweiß	EE/kg
Jänner	249.915.974	8,52	1.075.047.357	4,30	858.423.487	3,43
Februar	232.130.586	7,91	997.513.741	4,30	795.120.101	3,43
März	262.671.600	8,96	1.121.999.383	4,27	896.056.817	3,41
April	258.795.764	8,82	1.088.809.297	4,21	874.689.952	3,38
Mai	272.975.235	9,31	1.118.065.364	4,10	908.837.034	3,33
Juni	245.601.039	8,37	1.002.337.743	4,08	815.891.216	3,32
Juli	243.931.620	8,32	986.433.917	4,04	806.708.183	3,31
August	232.772.752	7,94	938.130.718	4,03	768.997.812	3,30
September	226.319.144	7,72	939.749.529	4,15	773.414.237	3,42
Oktober	235.306.490	8,02	993.174.902	4,22	820.626.881	3,49
November	227.109.188	7,74	973.997.158	4,29	791.421.254	3,48
Dezember	245.403.921	8,37	1.063.228.631	4,33	854.721.324	3,48
Österreich	2.932.933.313	100,00	12.298.487.740	4,19	9.964.908.298	3,40

2.6. Anlieferungsentwicklung – Zeitreihe

Jahr	Anlieferung		Fett		Eiweiß	
	kg	1995 = 100 %	Einheiten	1995 = 100 %	Einheiten	1995 = 100 %
1995	2.292.143.542	100	9.360.862.912	100	7.596.894.762	100
1996	2.342.166.409	102	9.604.540.894	103	7.808.504.025	103
1997	2.419.266.310	106	9.940.074.639	106	8.054.782.397	106
1998	2.447.993.602	107	10.114.199.653	108	8.177.602.901	108
1999	2.539.958.275	111	10.534.574.613	113	8.548.811.066	113
2000	2.660.828.289	116	10.986.695.667	117	8.939.630.365	118
2001	2.653.655.292	116	11.073.135.666	118	9.009.307.334	119
2002	2.648.846.277	116	11.054.019.912	118	8.974.062.510	118
2003	2.644.301.406	115	11.094.642.210	119	8.974.514.647	118
2004	2.616.786.041	114	11.060.183.081	118	8.909.958.144	117
2005	2.621.064.084	114	11.006.891.953	118	8.889.006.733	117
2006	2.673.464.619	117	11.213.627.048	120	9.011.597.997	119
2007	2.661.386.715	116	11.197.790.764	120	9.044.901.611	119
2008	2.716.203.660	119	11.384.029.988	122	9.200.767.637	121
2009	2.709.380.864	118	11.342.411.834	121	9.128.347.235	120
2010	2.781.110.741	121	11.669.356.844	125	9.406.364.623	124
2011	2.904.471.079	127	12.131.298.997	130	9.842.792.968	130
2012	2.964.252.525	129	12.442.086.999	133	10.035.138.820	132
2013	2.932.933.313	128	12.298.487.740	131	9.964.908.298	131

Quelle: AMA Monatsmeldungen

2.7. Quotenausnützung Zwölf-Monatszeitraum 2013/2014

Im abgelaufenen Zwölf-Monatszeitraum 2013/2014 wurde die nationale Quote für Lieferungen (A-Quote) beträchtlich überschritten. In Zahlen ausgedrückt betrug die Überlieferung 92.288 t, bei einer nationalen zur Verfügung stehenden Quote von 2.908.351 t. Für die überlieferte Milchmenge ist von den Produzenten eine Abgabe in Höhe von EUR 25,9 Mio. zu bezahlen.

Landwirte, die ihre Quote geringfügig überliefert haben, bezahlen die sogenannte Basisüberschussabgabe von EUR 7,195/100 kg Überlieferung. Jene Landwirte, die ihre Quote um mehr als 10,6287 % überliefert haben, zahlen neben der Basisüberschussabgabe auch noch eine Überschussabgabe mit Zuschlag. Diese beträgt im Zwölf-Monatszeitraum 2013/2014 EUR 17,987/100 kg.

	Angaben in kg
Nationale Quote für Lieferungen (A-Quote)	2.908.728.694
Umwandlung von D-Quote in A-Quote	78.629
Umwandlung von A-Quote in D-Quote (provisorisch)	-456.780
Verfügbare nationale Quote für Lieferungen	2.908.350.543
Anlieferungen an die Käufer lt. § 24 der Meldung	2.971.975.080
Fettkorrektur der Anlieferung der Milchlieferanten	28.663.637
Summe fettkorrigierte Anlieferung	3.000.638.717
die saldierte Überlieferung beträgt	92.288.174
zu zahlende Überschussabgabe in Summe	EUR 25.833.822,54

Quelle: AMA

2.8. Durchschnittlicher Fettgehalt und Eiweißgehalt der Anlieferungsmilch

Die kontinuierliche Steigerung des Fett- und Eiweißgehaltes der Anlieferungsmilch ist über die Jahre hinweg anschaulich dargestellt. In den letzten Jahren waren die Werte weitgehend stabil.

Fettgehalt					
Jahr	in %	1970 = 100 %	Jahr	in %	1970 = 100 %
1970	3,86	100	1992	4,02	104
1971	3,84	99	1993	4,07	105
1972	3,87	100	1994	4,07	105
1973	3,88	101	1995	4,08	106
1974	3,88	101	1996	4,10	106
1975	3,87	100	1997	4,11	106
1976	3,89	101	1998	4,13	107
1977	3,91	101	1999	4,15	108
1978	3,93	102	2000	4,13	107
1979	3,93	102	2001	4,17	108
1980	3,93	102	2002	4,17	108
1981	3,93	102	2003	4,20	109
1982	3,93	102	2004	4,23	109
1983	3,93	102	2005	4,20	109
1984	3,97	103	2006	4,19	109
1985	3,95	102	2007	4,21	109
1986	3,97	103	2008	4,19	109
1987	4,00	104	2009	4,19	108
1988	3,98	103	2010	4,18	108
1989	4,03	104	2011	4,18	108
1990	4,05	105	2012	4,20	109
1991	4,02	104	2013	4,19	109

Eiweißgehalt					
Jahr	in %	1993 = 100 %	Jahr	in %	1993 = 100 %
1991	3,22	--	2003	3,39	103
1992	3,25	--	2004	3,40	103
1993	3,30	100	2005	3,39	103
1994	3,28	99	2006	3,37	102
1995	3,31	100	2007	3,40	103
1996	3,33	101	2008	3,39	103
1997	3,33	101	2009	3,37	102
1998	3,34	101	2010	3,38	102
1999	3,37	102	2011	3,39	103
2000	3,36	102	2012	3,39	103
2001	3,39	103	2013	3,40	103
2002	3,39	103			

Quelle: AMA Monatsmeldungen

Einführung der Eiweißbezahlung in Österreich per 01.01.1993, 1991 und 1992 = Versuchserhebungen

2.9. Qualitätsergebnisse der Anlieferungsmilch 2013

(nach den Betriebsstandorten der Molkereien/Käsereien)

	Milch	S-Klasse	Keimzahl		Somatische Zellen	
	ohne	KZ ^{**})<50.000	1. Stufe	2. Stufe	1. Stufe	2. Stufe
	Q-Abzüge [*])	SZ ^{***})<250.000	KZ<100.000	KZ>100.000	SZ<400.000	SZ>400.000
	%	%	%	%	%	%
Niederösterreich	99,11	87,27	12,22	0,51	12,24	0,49
Oberösterreich	99,16	86,49	13,10	0,41	13,02	0,49
Salzburg	98,86	86,13	13,35	0,52	13,19	0,67
Steiermark	99,09	87,97	11,63	0,41	11,46	0,58
Kärnten	99,06	85,86	13,50	0,63	13,76	0,38
Tirol	98,97	85,77	13,75	0,48	13,60	0,63
Vorarlberg	99,54	88,46	11,33	0,21	11,20	0,34
Österreich	99,09	86,78	12,77	0,46	12,69	0,53

	Milch	S-Klasse	Keimzahl		Somatische Zellen	
	ohne	KZ ^{**})<50.000	1. Stufe	2. Stufe	1. Stufe	2. Stufe
	Q-Abzüge [*])	SZ ^{***})<250.000	KZ<100.000	KZ>100.000	SZ<400.000	SZ>400.000
	%	%	%	%	%	%
Jänner	99,25	88,38	11,18	0,44	11,26	0,36
Februar	99,33	89,74	9,93	0,33	9,87	0,39
März	99,36	90,31	9,36	0,34	9,35	0,35
April	99,26	88,77	10,76	0,48	10,87	0,36
Mai	99,10	86,58	12,93	0,49	12,93	0,49
Juni	98,92	84,18	15,23	0,60	15,28	0,54
Juli	98,76	81,80	17,62	0,58	17,42	0,78
August	98,51	80,68	18,79	0,53	18,25	1,07
September	98,76	84,61	14,96	0,43	14,52	0,87
Oktober	99,05	86,86	12,65	0,49	12,60	0,54
November	99,36	89,43	10,20	0,38	10,23	0,34
Dezember	99,41	89,51	10,11	0,38	10,20	0,28
Jahr	99,09	86,78	12,77	0,46	12,69	0,53

Quelle: AMA Monatsmeldungen

Anmerkung: Milche ohne Qualitätsabzüge = S-Klasse + Milch, die bei beiden Kriterien (Keimzahl und Somatische Zellen) die 1. Stufe erreicht.

*) Q-Abzüge = Qualitätsabzüge **) KZ = Keimzahl ***) SZ = Somatische Zellen (Zellzahl)

3. Erzeugung Milch und flüssige Milchprodukte

3.1. Erzeugung von Trinkmilch und Mischtrunk – nach Produkten

Bei ESL-Milch wurde die Erzeugung von ESL-Leichtmilch bis 0,5 % Fett deutlich gesteigert. Die Beliebtheit der ESL-Milch steigt beim Handel und auch bei den Konsumenten.

Die Produktion von UHT-Milch konnte in den Jahren 2000 bis 2012 Zuwächse verzeichnen. 2013 war eine Erhöhung von 5% der erzeugten Menge zu beobachten.

Produkt	2013		2012		Veränderung
	kg	%-Anteil	kg	%-Anteil	in %
Rohe Trinkmilch natürlicher Fettgehalt	49.878	0,00	28.488	0,00	+75,08
Past. Trinkvollmilch 3,5% bis 3,8 %	122.444.857	11,26	135.799.608	12,70	-9,83
ESL-Trinkvollmilch 3,5% bis 3,8 %	203.995.176	220,21	189.105.248	17,68	+7,87
Past. Trinkmilch m. natürl. FE	826.800	0,08	959.601	0,09	-13,84
Past. Extra Vollmilch 4,0%, 4,2% und 4,5 %	1.203.698	0,11	397.985	0,04	+202,45
Past. Trinkmilch 1,5 % u. 1,8 %	14.734.721	1,36	17.124.112	1,60	-13,95
ESL-Trinkmilch 1,5 % u. 1,8 %	50.021.939	54,00	50.658.788	4,74	-1,26
Past. Leichtmilch > 0,5 % bis 1,0 %	0	0,00	0	0,00	--
ESL-Leichtmilch > 0,5 % bis 1,0 %	12.548.189	13,55	13.536.561	1,27	-7,30
Past. Trinkmagermilch bis 0,5 %	725.841	0,07	792.906	0,07	-8,46
ESL-Leichtmilch bis 0,5 %	2.136.949	2,31	752.811	0,07	+183,86
Summe Trinkmilch (roh, pasteurisiert, ESL)	408.688.048	37,59	409.156.107	38,25	-0,11
UHT-Milch	377.487.417	34,72	359.498.678	33,61	+5,00
Summe UHT-Milch	377.487.417	34,72	359.498.678	33,61	+5,00

Sauermilch	3.185.162	0,29	3.282.287	0,31	-2,96
Kakaomilch	1.625.164	0,15	1.906.403	0,18	-14,75
ESL-Kakaomilch	2.904.949	0,27	2.964.337	0,28	-2,00
Vanille-, Bananenmilch; Milchdrink	8.362.694	0,77	7.870.120	0,74	6,26
ESL-Vanille-, Bananenmilch; Milchdrink	572.558	0,05	589.483	0,06	-2,87
Buttermilch	12.531.477	1,15	12.273.597	1,15	2,10
Joghurt	57.016.201	5,24	56.492.492	5,28	0,93
Trinkjoghurt	6.299.890	0,58	7.333.477	0,69	-14,09
Sauermilch mit Jam	6.146.128	0,57	6.276.475	0,59	-2,08
Fruchtojoghurt	84.415.307	7,76	86.134.055	8,05	-2,00
Trinkfruchtojoghurt	91.155.330	8,38	92.259.746	8,63	-1,20
Fermentierte Fruchtmilch	204.878	0,02	244.111	0,02	-16,07
Buttermilch mit Marmelade	2.926.798	0,27	2.749.805	0,26	6,44
Kefir	2.028.827	0,19	2.061.134	0,19	-1,57
Fermentierter Fruchtrahm	1.762.178	0,16	1.339.809	0,13	31,52
Milchzubereitungen	1.041.577	0,10	1.368.539	0,13	-23,89
Summe Mischtrunk (pasteurisiert, ESL)	282.179.118	25,95	285.145.870	26,66	-1,04
UHT-Mischtrunk	18.972.102	1,74	15.796.661	1,48	20,10
Summe UHT-Mischtrunk	18.972.102	1,74	15.796.661	1,48	20,10
Summe Trinkmilch und Mischtrunk	1.087.326.685	100,00	1.069.597.315	100,00	1,66

davon					
Trinkmilch (roh, pasteurisiert, ESL, UHT)	786.175.465	72,30	768.654.784	71,86	2,28
Mischtrunk (pasteurisiert, ESL, UHT)	301.151.220	27,70	300.942.531	28,14	0,07

Erzeugung von Trinkmilch und Mischtrunk gesamt

In diesen Tabellen ist die Summe aus Trinkmilch und Mischtrunk nach Bundesländern und Monaten angeführt. Produkte, die in dieser Summe enthalten sind in der Tabelle unter Pkt. 3.1. ersichtlich.

Die erhöhte Produktionsmenge der Gruppe „Trinkmilch und Mischtrunk“ 2013 resultiert von der gesteigerten Menge an UHT-Milch und UHT-Mischtrunk.

Bundesland	2013		2012		Veränderung in %
	kg	%-Anteil	kg	%-Anteil	
Niederösterreich	442.704.445	40,71	434.995.208	40,67	+1,77
Oberösterreich	243.951.498	22,44	243.653.013	22,78	+0,12
Salzburg	108.838.320	10,01	110.355.694	10,32	-1,37
Steiermark	59.913.865	5,51	63.975.503	5,98	-6,35
Kärnten	151.589.453	13,94	139.840.118	13,07	+8,40
Tirol	65.546.474	6,03	62.279.480	5,82	+5,25
Vorarlberg	14.782.629	1,36	14.498.300	1,36	+1,96
Österreich	1.087.326.685	100,00	1.069.597.315	100,00	+1,66

Monat	2013		2012		Veränderung in %
	kg	%-Anteil	kg	%-Anteil	
Jänner	92.636.683	8,52	89.009.609	8,32	+4,07
Februar	85.426.123	7,86	88.525.674	8,28	-3,50
März	94.410.067	8,68	93.493.504	8,74	+0,98
April	90.458.239	8,32	87.870.605	8,22	+2,94
Mai	93.680.877	8,62	95.509.405	8,93	-1,91
Juni	87.504.212	8,05	87.892.649	8,22	-0,44
Juli	92.707.575	8,53	88.521.301	8,28	+4,73
August	89.945.137	8,27	90.349.112	8,45	-0,45
September	87.756.348	8,07	85.632.819	8,01	+2,48
Oktober	95.790.523	8,81	90.514.150	8,46	+5,83
November	88.657.927	8,15	86.796.509	8,11	+2,14
Dezember	88.352.974	8,13	85.481.978	7,99	+3,36
Österreich	1.087.326.685	100,00	1.069.597.315	100,00	+1,66

Quelle: AMA Monatsmeldungen

3.2. Erzeugung von Trinkmilch

(ohne UHT-Milch)

Bundesland	2013		2012		Veränderung in %
	kg	%-Anteil	kg	%-Anteil	
Niederösterreich	179.678.648	43,96	183.319.640	44,80	-1,99
Oberösterreich	30.497.494	7,46	27.489.787	6,72	+10,94
Salzburg	70.810.454	17,33	70.008.866	17,11	+1,14
Steiermark	42.574.952	10,42	46.076.523	11,26	-7,60
Kärnten	34.913.723	8,54	32.917.539	8,05	+6,06
Tirol	42.302.949	10,35	41.398.178	10,12	+2,19
Vorarlberg	7.909.828	1,94	7.945.574	1,94	-0,45
Österreich	408.688.048	100,00	409.156.107	100,00	-0,11

Monat	2013		2012		Veränderung in %
	kg	%-Anteil	kg	%-Anteil	
Jänner	36.016.213	8,81	34.521.271	8,44	+4,33
Februar	32.727.286	8,01	34.565.960	8,45	-5,32
März	35.796.065	8,76	35.668.834	8,72	+0,36
April	33.602.102	8,22	33.848.447	8,27	-0,73
Mai	34.452.009	8,43	34.518.914	8,44	-0,19
Juni	31.722.535	7,76	32.203.970	7,87	-1,49
Juli	33.059.649	8,09	32.836.593	8,03	+0,68
August	32.945.939	8,06	33.680.493	8,23	-2,18
September	33.145.068	8,11	32.740.496	8,00	+1,24
Oktober	36.029.607	8,82	36.251.016	8,86	-0,61
November	33.546.674	8,21	34.038.429	8,32	-1,44
Dezember	35.644.901	8,72	34.281.683	8,38	+3,98
Österreich	408.688.048	100,00	409.156.107	100,00	-0,11

3.3. Erzeugung von UHT-Milch

Monat	2013		2012		Veränderung in %
	kg	%-Anteil	kg	%-Anteil	
Jänner	31.241.005	8,28	30.509.832	8,49	+2,40
Februar	30.184.089	8,00	30.692.102	8,54	-1,66
März	32.643.563	8,65	30.200.421	8,40	+8,09
April	31.935.501	8,46	30.520.784	8,49	+4,64
Mai	31.308.641	8,29	32.532.992	9,05	-3,76
Juni	30.382.579	8,05	28.815.384	8,02	+5,44
Juli	31.044.843	8,22	27.674.578	7,70	+12,18
August	28.111.501	7,45	28.730.352	7,99	-2,15
September	31.195.068	8,26	27.804.735	7,73	+12,19
Oktober	33.780.043	8,95	29.472.851	8,20	+14,61
November	32.634.905	8,65	30.201.293	8,40	+8,06
Dezember	33.025.680	8,75	32.343.354	9,00	+2,11
Österreich	377.487.417	100,00	359.498.678	100,00	+5,00

Exportanteil	265.751.374	70,40	256.316.797	71,30	+3,68
--------------	-------------	-------	-------------	-------	-------

Quelle: AMA Monatsmeldungen

Aufgrund von Datenschutzrichtlinien ist keine Aufstellung nach Bundesländern möglich.

3.4. Erzeugung von Mischtrunk

(ohne Kondensmilch und ohne UHT-Mischtrunk)

Bundesland	2013		2012		Veränderung in %
	kg	%-Anteil	kg	%-Anteil	
Niederösterreich	170.132.199	60,29	168.892.191	59,23	+0,73
Oberösterreich	8.852.002	3,14	9.985.080	3,50	-11,35
Salzburg	29.046.813	10,29	32.061.725	11,24	-9,40
Steiermark	9.627.787	3,41	11.570.708	4,06	-16,79
Kärnten	34.403.991	12,19	35.202.138	12,35	-2,27
Tirol	23.243.525	8,24	20.881.302	7,32	+11,31
Vorarlberg	6.872.801	2,44	6.552.726	2,30	+4,88
Österreich	282.179.118	100,00	285.145.870	100,00	-1,04

Monat	2013		2012		Veränderung in %
	kg	%-Anteil	kg	%-Anteil	
Jänner	24.280.564	8,60	23.160.619	8,12	+4,84
Februar	21.556.853	7,64	22.210.607	7,79	-2,94
März	24.476.356	8,67	26.165.898	9,18	-6,46
April	23.018.667	8,16	22.256.277	7,81	+3,43
Mai	26.126.520	9,26	26.575.034	9,32	-1,69
Juni	23.396.666	8,29	25.278.503	8,87	-7,44
Juli	26.413.878	9,36	26.057.456	9,14	+1,37
August	26.767.564	9,49	26.359.014	9,24	+1,55
September	22.042.318	7,81	24.005.486	8,42	-8,18
Oktober	24.481.348	8,68	23.679.212	8,30	+3,39
November	21.024.351	7,45	21.386.777	7,50	-1,69
Dezember	18.594.033	6,59	18.010.987	6,32	+3,24
Österreich	282.179.118	100,00	285.145.870	100,00	-1,04

3.5. Erzeugung von UHT-Mischtrunk

Monat	2013		2012		Veränderung in %
	kg	%-Anteil	kg	%-Anteil	
Jänner	1.098.901	5,79	817.887	5,18	+34,36
Februar	957.894	5,05	1.057.005	6,69	-9,38
März	1.494.083	7,88	1.458.351	9,23	+2,45
April	1.901.969	10,03	1.245.097	7,88	+52,76
Mai	1.793.707	9,45	1.882.465	11,92	-4,71
Juni	2.002.432	10,55	1.594.792	10,10	+25,56
Juli	2.189.205	11,54	1.952.674	12,36	+12,11
August	2.120.134	11,18	1.579.253	10,00	+34,25
September	1.373.895	7,24	1.082.102	6,85	+26,97
Oktober	1.499.525	7,90	1.111.071	7,03	+34,96
November	1.451.997	7,65	1.170.010	7,41	+24,10
Dezember	1.088.360	5,74	845.954	5,36	+28,65
Österreich	18.972.102	100,00	15.796.661	100,00	+20,10
Exportanteil	1.816.871	9,58	1.509.287	9,55	+20,38

Quelle: AMA Monatsmeldungen

Aufgrund von Datenschutzrichtlinien ist keine Aufstellung nach Bundesländern möglich.

3.6. Zeitreihe Erzeugung Trinkmilch- und Mischtrunk (roh, pasteurisiert, ESL, UHT)

Wie in der Tabelle ersichtlich, ist die Trinkmilch- und Mischtrunkerzeugung kontinuierlich gestiegen. Seit 2008 wurde die 1 Mio. t-Marke überschritten. Die Produktionsmenge 2013 lag 1,6 % über dem Vorjahresniveau.

Jahr	in t	1970 = 100 %
1970	498.760	100
1971	506.519	102
1972	507.066	102
1973	509.588	102
1974	501.556	101
1975	497.629	100
1976	501.208	100
1977	487.536	98
1978	493.558	99
1979	506.368	102
1980	513.745	103
1981	529.864	106
1982	537.575	108
1983	539.517	108
1984	532.483	107
1985	542.629	109
1986	540.368	108
1987	547.045	110
1988	566.576	114
1989	580.770	116
1990	588.119	118
1991	598.072	120
1992	603.596	121
1993	597.444	120
1994	597.029	120
1995	582.256	117
1996	583.938	117
1997	600.120	120
1998	627.075	126
1999	633.277	127
2000	653.476	131
2001	690.299	138
2002	731.121	147
2003	761.767	153
2004	787.353	158
2005	822.479	165
2006	901.648	181
2007	962.961	193
2008	1.018.587	204
2009	1.021.225	205
2010	1.028.593	206
2011	1.050.215	211
2012	1.069.597	214
2013	1.087.327	218

Quelle: AMA Monatsmeldungen

3.8. Erzeugung von Schlagobers (inklusive ESL-Schlagobers ohne UHT-Schlagobers)

Bundesland	2013		2012		Veränderung in %
	kg	%-Anteil	kg	%-Anteil	
Niederösterreich	15.247.290	35,86	9.619.661	27,39	+58,50
Oberösterreich	3.433.300	8,07	3.368.330	9,59	+1,93
Salzburg	7.642.704	17,97	7.562.810	21,53	+1,06
Steiermark	2.338.725	5,50	2.430.709	6,92	-3,78
Kärnten	7.665.787	18,03	6.323.051	18,00	+21,24
Tirol	4.991.470	11,74	4.632.112	13,19	+7,76
Vorarlberg	1.201.682	2,83	1.186.332	3,38	+1,29
Österreich	42.520.957	100,00	35.123.006	100,00	+21,06

Monat	2013		2012		Veränderung in %
	kg	%-Anteil	kg	%-Anteil	
Jänner	3.343.602	7,86	2.637.041	7,51	+26,79
Februar	3.449.975	8,11	2.961.456	8,43	+16,50
März	3.924.186	9,23	2.942.582	8,38	+33,36
April	3.203.994	7,54	2.932.322	8,35	+9,26
Mai	3.800.494	8,94	3.284.088	9,35	+15,72
Juni	3.256.451	7,66	2.810.879	8,00	+15,85
Juli	3.611.560	8,49	2.847.820	8,11	+26,82
August	3.534.216	8,31	3.167.880	9,02	+11,56
September	3.201.255	7,53	2.630.965	7,49	+21,68
Oktober	3.541.174	8,33	2.932.218	8,35	+20,77
November	3.385.318	7,96	2.631.274	7,49	+28,66
Dezember	4.268.733	10,04	3.344.480	9,52	+27,64
Österreich	42.520.957	100,00	35.123.006	100,00	+21,06

Anteil	2013		2012		Veränderung in %
	kg	%-Anteil*	kg	%-Anteil*	
ESL-Schlagobers	21.788.610	51,24	14.838.595	42,25	+46,84

Quelle: AMA Monatsmeldungen

*Anteil an der gesamten Schlagobersproduktion

3.9. Zeitreihe Erzeugung ESL-Schlagobers

Betrachtet man die Zeitreihe der Erzeugung von ESL-Schlagobers näher, ist eine kontinuierliche Steigerung der Produktionsmenge erkennbar.

Ähnlich wie bei der ESL-Milch wird auch ESL-Schlagobers, aufgrund seiner längeren Haltbarkeit gerne eingekauft.

Jahr	in t	2006 = 100 %
2006	2.660	100
2007	4.505	169
2008	8.569	322
2009	8.763	329
2010	9.971	375
2011	13.480	507
2012	14.839	558
2013	21.789	819

Anmerkung: Aufgrund von Datenschutzrichtlinien keine Aufstellung nach Bundesländern

3.10. UHT-Schlagobers

Die Produktionsmenge von UHT-Schlagobers verringerte sich beinahe um ein Drittel. Bereits mehr als die Hälfte des UHT-Schlagobers wurde exportiert.

Monat	2013		2012		Veränderung in %
	kg	%-Anteil	kg	%-Anteil	
Jänner	168.400	6,92	224.740	7,32	-25,07
Februar	186.953	7,68	228.155	7,43	-18,06
März	210.487	8,64	337.548	11,00	-37,64
April	233.001	9,57	222.338	7,24	+4,80
Mai	279.291	11,47	264.012	8,60	+5,79
Juni	130.663	5,37	271.391	8,84	-51,85
Juli	203.014	8,34	209.491	6,82	-3,09
August	242.787	9,97	260.825	8,50	-6,92
September	151.895	6,24	180.076	5,87	-15,65
Oktober	186.287	7,65	288.249	9,39	-35,37
November	190.666	7,83	293.259	9,55	-34,98
Dezember	251.738	10,34	289.690	9,44	-13,10
Österreich	2.435.183	100,00	3.069.773	100,00	-20,67
Exportanteil	453.863	18,64	575.825	18,76	-21,18

Quelle: AMA Monatsmeldungen

Aufgrund von Datenschutzrichtlinien ist keine Aufstellung nach Bundesländern möglich.

3.11 Erzeugung von Kaffeeobers

(inkl. ESL-Kaffeeobers ohne UHT-Kaffeeobers)

Bei Obers unterscheidet man zwischen Schlag- und Kaffeeobers.

Kaffeeobers wird mit einem Fettgehalt von 15 %, ESL-Kaffeeobers mit einem Fettgehalt von 10 % hergestellt.

Die Erzeugung von Kaffeeobers ist seit 2008 rückläufig. 2008 betrug die Produktionsmenge noch 1,5 Mio. kg.

Die Produktionsmenge von UHT-Kaffeeobers stieg im Vergleich zum Vorjahr um 12,9 %.

Bundesland	2013		2012		Veränderung
	kg	%-Anteil	kg	%-Anteil	in %
Niederösterreich	306.086	50,58	304.450	48,71	+0,54
Oberösterreich					
Salzburg	709	0,12	92	0,01	+670,65
Steiermark					
Kärnten					
Tirol					
Vorarlberg	298.304	49,30	320.450	51,27	-6,91
Österreich	605.099	100,00	624.992	100,00	-3,18

Monat	2013		2012		Veränderung
	kg	%-Anteil	kg	%-Anteil	in %
Jänner	48.151	7,96	48.401	7,74	-0,52
Februar	48.043	7,94	46.814	7,49	+2,63
März	51.848	8,57	50.720	8,12	+2,22
April	49.277	8,14	74.535	11,93	-33,89
Mai	51.244	8,47	51.620	8,26	-0,73
Juni	22.686	3,75	48.453	7,75	-53,18
Juli	49.470	8,18	47.265	7,56	+4,67
August	48.489	8,01	50.648	8,10	-4,26
September	73.407	12,13	48.195	7,71	+52,31
Oktober	51.109	8,45	52.076	8,33	-1,86
November	50.582	8,36	50.952	8,15	-0,73
Dezember	60.793	10,05	55.313	8,85	+9,91
Österreich	605.099	100,00	624.992	100,00	-3,18

3.12. UHT-Kaffeeobers

Monat	2013		2012		Veränderung
	kg	%-Anteil	kg	%-Anteil	in %
Jänner	168.815	6,88	124.485	5,69	+35,61
Februar	174.733	7,12	188.780	8,63	-7,44
März	183.645	7,49	185.466	8,48	-0,98
April	152.411	6,21	163.042	7,45	-6,52
Mai	205.512	8,38	180.552	8,25	+13,82
Juni	192.113	7,83	183.552	8,39	+4,66
Juli	270.840	11,04	178.003	8,13	+52,15
August	224.160	9,14	216.751	9,91	+3,42
September	308.619	12,58	191.937	8,77	+60,79
Oktober	247.099	10,07	181.346	8,29	+36,26
November	113.083	4,61	182.077	8,32	-37,89
Dezember	211.866	8,64	212.263	9,70	-0,19
Österreich	2.452.899	100,00	2.188.254	100,00	+12,09

Exportanteil	306.758	12,51	307.491	14,05	-0,24
--------------	---------	-------	---------	-------	-------

Quelle: AMA Monatsmeldungen

Aufgrund von Datenschutzrichtlinien ist keine Aufstellung nach Bundesländern möglich.

3.13. Erzeugung von Sauerrahm

Sauerrahm wird in verschiedenen Fettstufen zwischen 7,5 % und 36 % hergestellt. Die beliebtesten Produkte sind Sauerrahm 15 % und Creme Fraîche 36 %.

Bundesland	2013		2012		Veränderung
	kg	%-Anteil	kg	%-Anteil	in %
Niederösterreich	10.733.911	48,37	10.373.994	47,69	+3,47
Oberösterreich	1.691.395	7,62	1.586.411	7,29	+6,62
Salzburg	4.005.102	18,05	3.798.115	17,46	+5,45
Steiermark	1.831.619	8,25	2.245.351	10,32	-18,43
Kärnten	2.557.384	11,52	2.340.448	10,76	+9,27
Tirol	1.109.384	5,00	1.162.628	5,34	-4,58
Vorarlberg	262.572	1,18	247.048	1,14	+6,28
Österreich	22.191.367	100,00	21.753.995	100,00	+2,01

Monat	2013		2012		Veränderung
	kg	%-Anteil	kg	%-Anteil	in %
Jänner	1.802.825	8,12	1.691.470	7,78	+6,58
Februar	1.695.097	7,64	1.735.628	7,98	-2,34
März	1.779.910	8,02	1.752.425	8,06	+1,57
April	1.781.777	8,03	1.734.526	7,97	+2,72
Mai	2.034.451	9,17	2.031.982	9,34	+0,12
Juni	1.808.257	8,15	1.852.485	8,52	-2,39
Juli	2.132.680	9,61	1.953.551	8,98	+9,17
August	1.891.383	8,52	2.018.372	9,28	-6,29
September	1.743.630	7,86	1.609.085	7,40	+8,36
Oktober	1.874.563	8,45	1.877.767	8,63	-0,17
November	1.497.269	6,75	1.580.636	7,27	-5,27
Dezember	2.149.526	9,69	1.916.068	8,81	+12,18
Österreich	22.191.367	100,00	21.753.995	100,00	+2,01

3.14. Erzeugung von Schlagobers, Kaffeeobers und Sauerrahm in Summe

(ohne UHT-Produkte)

Bundesland	2013		2012		Veränderung
	kg	%-Anteil	kg	%-Anteil	in %
Niederösterreich	26.287.287	40,25	20.298.105	35,30	+29,51
Oberösterreich	5.124.695	7,85	4.954.742	8,62	+3,43
Salzburg	11.648.514	17,83	11.361.017	19,76	+2,53
Steiermark	4.170.344	6,38	4.676.061	8,13	-10,82
Kärnten	10.223.172	15,65	8.663.500	15,07	+18,00
Tirol	6.100.854	9,34	5.794.740	10,08	+5,28
Vorarlberg	1.762.558	2,70	1.753.830	3,05	+0,50
Österreich	65.317.423	100,00	57.501.993	100,00	+13,59

Quelle: AMA Monatsmeldungen

3.15. Zeitreihe Erzeugung von Schlagobers, Kaffeeobers und Sauerrahm (inklusive UHT-Produkte)

Schlagobers			Kaffeeobers/Sauerrahm		
Jahr	in t	1970 = 100 %	Jahr	in t	1970 = 100 %
1970	9.291	100	1970	11.669	100
1971	9.645	104	1971	11.669	100
1972	10.255	110	1972	11.979	103
1973	10.648	115	1973	12.744	109
1974	11.158	120	1974	13.372	115
1975	11.674	126	1975	14.009	120
1976	12.778	138	1976	14.508	124
1977	13.213	142	1977	14.041	120
1978	14.236	153	1978	14.526	124
1979	14.837	160	1979	15.332	131
1980	15.214	164	1980	15.413	132
1981	15.103	163	1981	15.985	137
1982	15.452	166	1982	16.409	141
1983	16.155	174	1983	17.511	150
1984	16.149	174	1984	17.797	153
1985	16.587	179	1985	18.186	156
1986	17.323	186	1986	18.059	155
1987	18.207	196	1987	17.739	152
1988	18.843	203	1988	17.919	154
1989	19.359	208	1989	18.444	158
1990	20.316	219	1990	19.123	164
1991	20.791	224	1991	19.870	170
1992	20.554	221	1992	19.955	171
1993	20.700	223	1993	20.437	175
1994	21.552	232	1994	20.949	180
1995	26.765	288	1995	22.419	192
1996	28.398	306	1996	22.992	197
1997	29.438	317	1997	22.818	196
1998	30.346	327	1998	23.189	199
1999	31.995	344	1999	22.578	193
2000	32.359	348	2000	23.049	198
2001	33.053	356	2001	22.875	196
2002	34.546	372	2002	22.967	197
2003	36.072	388	2003	22.500	193
2004	36.540	393	2004	22.622	194
2005	36.655	395	2005	22.293	191
2006	38.962	419	2006	25.116	215
2007	38.967	419	2007	23.910	205
2008	38.105	410	2008	24.191	207
2009	37.965	409	2009	23.167	199
2010	38.369	413	2010	23.274	199
2011	38.981	420	2011	24.265	208
2012	38.193	411	2012	24.567	211
2013	42.724	460	2013	25.249	216

Quelle: AMA Monatsmeldungen

4. Butter

4.1. Erzeugung Butter

Die Butterproduktion sank um 2,52 % gegenüber dem Vorjahr.

Die Produktion von Biobutter hat einen Anteil von rund 9 % an der gesamten Buttererzeugung.

Bundesland	2013		2012		Veränderung in %
	kg	%-Anteil	kg	%-Anteil	
Niederösterreich	22.276.851	65,16	23.173.514	66,08	-3,87
Oberösterreich	3.784.523	11,07	3.379.390	9,64	+11,99
Salzburg	2.069.770	6,05	2.046.688	5,84	+1,13
Steiermark	2.263.462	6,62	2.515.675	7,17	-10,03
Kärnten	680.540	1,99	672.495	1,92	+1,20
Tirol	2.176.006	6,37	2.341.153	6,68	-7,05
Vorarlberg	935.386	2,74	940.859	2,68	-0,58
Österreich	34.186.539	100,00	35.069.773	100,00	-2,52

Monat	2013		2012		Veränderung in %
	kg	%-Anteil	kg	%-Anteil	
Jänner	2.955.213	8,64	3.287.119	9,37	-10,10
Februar	2.947.318	8,62	3.213.374	9,16	-8,28
März	2.990.169	8,75	3.445.892	9,83	-13,23
April	3.196.497	9,35	3.247.533	9,26	-1,57
Mai	2.958.828	8,65	3.128.759	8,92	-5,43
Juni	2.483.693	7,27	2.835.412	8,09	-12,40
Juli	2.645.949	7,74	2.566.750	7,32	+3,09
August	2.356.026	6,89	2.593.008	7,39	-9,14
September	2.531.256	7,40	2.183.624	6,23	+15,92
Oktober	3.012.485	8,81	2.849.274	8,12	+5,73
November	2.999.519	8,77	2.940.170	8,38	+2,02
Dezember	3.109.586	9,10	2.778.858	7,92	+11,90
Österreich	34.186.539	100,00	35.069.773	100,00	-2,52

Österreich	2013		2012		Veränderung in %
	kg	%-Anteil*	kg	%-Anteil*	
Biobutter	3.064.073	8,96	3.284.372	9,37	-6,71

Quelle: AMA Monatsmeldungen

* Anteil an der gesamten Butterproduktion in Österreich

4.2. Zeitreihe Erzeugung von Butter

Jahr	in t	1970 = 100 %
1970	40.961	100
1971	39.372*)	96
1972	42.611	104
1973	41.726	102
1974	41.946	102
1975	40.912	100
1976	41.454	101
1977	43.352	106
1978	38.553	94
1979	36.851	90
1980	39.765	97
1981	40.767	100
1982	41.091	100
1983	44.630	109
1984	43.036	105
1985	40.508	99
1986	42.408	104
1987	38.024	93
1988	35.339	86
1989	34.270	84
1990	35.299	86
1991	36.131	88
1992	36.697	90
1993	37.410	91
1994	36.609	89
1995	36.749	90
1996	39.128	96
1997	39.416	96
1998	38.503	94
1999	34.847	85
2000	35.886	88
2001	36.039	88
2002	32.359	79
2003	32.389	79
2004	32.245	79
2005	30.507	74
2006	32.388	79
2007	33.973	83
2008	32.850	80
2009	32.298	79
2010	33.183	81
2011	34.412	84
2012	35.070	86
2013	34.187	83

Quelle: AMA Monatsmeldungen

*) ohne Erzeugung von Butter aus Importrahm

5. Erzeugung von Käse und Topfen in Molkereien und Käsereien

5.1. Gesamte Erzeugung von Käse und Topfen (in kg Reifgewicht) – nach Sorten

Produkt	2013		2012		Veränderung in %
	kg	%-Anteil	kg	%-Anteil	
Österr. Emmentaler in Laiben	761.178	0,57	769.204	0,57	-1,04
Berg-Alpkäse	20.008.986	15,02	20.061.663	14,99	-0,26
Österr. Emmentaler in Blöcken	8.419.143	6,32	8.443.723	6,31	-0,29
Mischlingskäse	91.861	0,07	82.016	0,06	+12,00
Andere Hartkäse	8.130.324	6,10	6.998.519	5,23	+16,17
Summe Hartkäse	37.411.492	28,07	36.355.125	27,16	+2,91
Magerkäse in Stangen u. Laiben	41.352	0,03	160.930	0,12	-74,30
Tilsiter u.a. Schnittk. m. Bruchlochung	7.696.411	5,78	8.868.574	6,63	-13,22
Tilsiter mit Rundlochung	1.844.717	1,38	1.821.423	1,36	+1,28
Weißkäse nach Balkanart	0	0,00	0	0,00	±0,00
Edamer, Gouda, Geheiratskäse	26.998.023	20,26	27.065.011	20,22	-0,25
Österr. Halbharter Schnittkäse	16.021.239	12,02	17.178.694	12,84	-6,74
Halbweicher Schnittkäse	5.395.691	4,05	4.956.217	3,70	+8,87
Käse nach Holländer Art	555.092	0,42	666.871	0,50	-16,76
Österr. Butterkäse	1.833.990	1,38	1.781.906	1,33	+2,92
Summe Schnittkäse	60.386.515	45,32	62.499.626	46,70	-3,38
Grünschimmelkäse	1.508.092	1,13	667.968	0,50	+125,77
Österr. Camembert u. Brie	2.823.775	2,12	2.782.398	2,08	+1,49
Weichkäse mit Oberfl.-Reifung	1.062.677	0,80	986.691	0,74	+7,70
Graukäse mager	618.055	0,46	597.198	0,45	+3,49
Sauerkäse mager	87.422	0,07	93.216	0,07	-6,22
Doppelschimmelkäse	320.520	0,24	318.274	0,24	+0,71
Weichkäse in Salzlake	4.274.967	3,21	4.462.945	3,33	-4,21
Ungereifter Weichkäse	3.595.568	2,70	2.985.867	2,23	+20,42
Summe Weichkäse	14.291.076	10,72	12.894.557	9,63	+10,83
Rahmschotten	1.523.869	1,14	1.697.744	1,27	-10,24
Gervais	2.343.214	1,76	2.381.040	1,78	-1,59
Cottage-Cheese	12.148.535	9,12	13.233.379	9,89	-8,20
Frischkäse	5.154.388	3,87	4.776.996	3,57	+7,90
Summe Frischkäse	21.170.006	15,89	22.089.159	16,50	-4,16
Gesamtsumme Käseerzeugung	133.259.089	100,00	133.838.467	100,00	-0,43
Kräutertopfen, Früchtetopfen	5.173.979	16,99	6.551.573	20,77	-21,03
Speisetopfen mager	7.515.925	24,68	7.802.462	24,74	-3,67
Speisetopfen 10 %	2.321.448	7,62	2.333.886	7,40	-0,53
Speisetopfen 20 %	12.691.367	41,68	12.143.567	38,50	+4,51
Speisetopfen 30 %	160.756	0,53	166.374	0,53	-3,38
Speisetopfen 40 % + 45 %	1.233.117	4,05	1.184.451	3,75	+4,11
Speisetopfen 50 % + 60 %	695.386	2,28	685.195	2,17	+1,49
Summe Speisetopfen	29.791.979	97,84	30.867.508	97,86	-3,48
Industrietopfen	656.605	2,16	676.358	2,14	-2,92
Summe Industrietopfen	656.605	2,16	676.358	2,14	-2,92
Summe Topfenerzeugung	30.448.584	100,00	31.543.866	100,00	-3,47
Gesamtsumme Käse-, Speisetopfen- und Industrietopfenerzeugung	163.707.673	100,00	165.382.333	100,00	-1,01

Quelle: AMA Monatsmeldungen

5.2. Gesamte Erzeugung von Käse und Topfen (in kg Reifgewicht)

In der Tabelle unter Pkt. 5.1. ist ersichtlich, welche Produkte in der Summe von 163.707.673 kg enthalten sind.

Käse ist eines der beliebtesten Milchprodukte überhaupt. Österreich wird auch als „Käseland“ bezeichnet. Die österreichischen Molkereien und Käsereien produzieren eine ganze Reihe von unterschiedlichen Käsesorten. Gerade im Käsebereich gibt es immer wieder Innovationen; die Vielfalt scheint unbegrenzt.

Käse ist das wichtigste Exportprodukt. 2013 wurde eine Menge von 117.534 t exportiert, importiert wurden 97.163 t.

Bundesland	2013		2012		Veränderung in %
	kg	%-Anteil	kg	%-Anteil	
Niederösterreich	12.627.277	7,71	12.598.287	7,62	+0,23
Oberösterreich	59.378.460	36,27	60.539.218	36,61	-1,92
Salzburg	19.947.189	12,18	20.325.764	12,29	-1,86
Steiermark	37.930.662	23,17	37.709.110	22,80	+0,59
Kärnten	4.064.586	2,48	4.461.586	2,70	-8,90
Tirol	19.355.350	11,82	19.690.039	11,91	-1,70
Vorarlberg	10.404.149	6,36	10.058.329	6,08	+3,44
Österreich	163.707.673	100,00	165.382.333	100,00	-1,01

Monat	2013		2012		Veränderung in %
	kg	%-Anteil	kg	%-Anteil	
Jänner	13.793.406	8,43	14.280.083	8,63	-3,41
Februar	12.701.845	7,76	13.333.395	8,06	-4,74
März	14.219.523	8,69	14.588.180	8,82	-2,53
April	14.181.589	8,66	14.682.334	8,88	-3,41
Mai	15.070.266	9,21	15.658.367	9,47	-3,76
Juni	13.625.189	8,32	14.189.164	8,58	-3,97
Juli	14.290.571	8,73	14.344.952	8,67	-0,38
August	13.252.639	8,10	14.006.648	8,47	-5,38
September	13.271.857	8,11	12.808.402	7,74	+3,62
Oktober	13.258.895	8,10	13.279.332	8,03	-0,15
November	12.662.427	7,73	11.908.455	7,20	+6,33
Dezember	13.379.466	8,17	12.303.019	7,44	+8,75
Österreich	163.707.673	100,00	165.382.333	100,00	-1,01

Quelle: AMA Monatsmeldungen

5.3. Hartkäse

Käse wird in vier große Gruppen eingeteilt: Hart-, Schnitt-, Weich- und Frischkäse.

Welche Käsesorten in den einzelnen Produktgruppenzusammengefasst sind, ist unter Punkt 5.1. ersichtlich.

Die Produktion von Hartkäse konnte um fast 3 % zum Vorjahr gesteigert werden.

Bei Schnittkäse konnte jedoch ein Produktionsrückgang beobachtet werden.

Monat	2013		2012		Veränderung
	kg	%-Anteil	kg	%-Anteil	in %
Jänner	3.255.443	8,70	3.299.782	9,08	-1,34
Februar	3.078.428	8,23	2.974.449	8,18	+3,50
März	3.452.019	9,23	3.314.404	9,12	+4,15
April	3.503.418	9,36	3.354.007	9,23	+4,45
Mai	3.701.594	9,89	3.554.662	9,78	+4,13
Juni	3.331.266	8,90	3.102.798	8,53	+7,36
Juli	3.189.626	8,53	2.986.415	8,21	+6,80
August	2.698.233	7,21	2.975.599	8,18	-9,32
September	2.777.743	7,42	2.790.329	7,68	-0,45
Oktober	2.645.059	7,07	2.767.033	7,61	-4,41
November	2.657.161	7,10	2.454.052	6,75	+8,28
Dezember	3.121.501	8,34	2.781.595	7,65	+12,22
Österreich	37.411.492	100,00	36.355.125	100,00	+2,91

5.4. Schnittkäse

Monat	2013		2012		Veränderung
	kg	%-Anteil	kg	%-Anteil	in %
Jänner	5.338.051	8,84	5.698.043	9,12	-6,32
Februar	4.470.582	7,40	4.832.108	7,73	-7,48
März	4.970.768	8,23	5.276.374	8,44	-5,79
April	5.372.984	8,90	5.567.479	8,91	-3,49
Mai	5.380.776	8,91	5.778.714	9,25	-6,89
Juni	4.942.365	8,18	5.401.713	8,64	-8,50
Juli	5.160.225	8,55	5.384.624	8,62	-4,17
August	4.895.359	8,11	5.156.766	8,25	-5,07
September	5.106.848	8,46	5.146.261	8,23	-0,77
Oktober	4.685.010	7,76	5.005.826	8,01	-6,41
November	4.520.019	7,49	4.308.280	6,89	+4,91
Dezember	5.543.528	9,18	4.943.438	7,91	+12,14
Österreich	60.386.515	100,00	62.499.626	100,00	-3,38

Quelle: AMA Monatsmeldungen

5.5. Weichkäse

Welche Käsesorten in den einzelnen Produktgruppen zusammengefasst sind, ist unter Punkt 5.1. ersichtlich.

Weichkäse verzeichnete 2013 wieder einen deutlichen Produktionsanstieg. Zu beachten ist, dass die Produktionsmenge im Vergleich zu Hart-, Schnitt- und Frischkäse jedoch gering ist.

Die Produktionsmenge von Frischkäse fiel unter das Vorjahresniveau. Cottage Cheese gehört zur Frischkäse-Gruppe. Große Mengen an österreichischen Cottage Cheese werden exportiert.

Monat	2013		2012		Veränderung in %
	kg	%-Anteil	kg	%-Anteil	
Jänner	1.233.171	8,63	865.495	6,71	+42,48
Februar	1.142.206	7,99	979.050	7,59	+16,66
März	1.258.504	8,81	1.072.004	8,31	+17,40
April	1.218.827	8,53	999.274	7,75	+21,97
Mai	1.265.692	8,86	1.124.164	8,72	+12,59
Juni	1.059.170	7,41	1.122.342	8,70	-5,63
Juli	1.251.907	8,76	1.138.628	8,83	+9,95
August	997.795	6,98	1.050.363	8,15	-5,00
September	1.226.480	8,58	1.145.490	8,88	+7,07
Oktober	1.297.261	9,08	1.227.360	9,52	+5,70
November	1.298.886	9,09	1.245.446	9,66	+4,29
Dezember	1.041.177	7,29	924.941	7,17	+12,57
Österreich	14.291.076	100,00	12.894.557	100,00	+10,83

5.6. Frischkäse

Monat	2013		2012		Veränderung in %
	kg	%-Anteil	kg	%-Anteil	
Jänner	1.622.084	7,66	1.729.148	7,83	-6,19
Februar	1.747.762	8,26	1.881.868	8,52	-7,13
März	2.011.370	9,50	2.125.386	9,62	-5,36
April	1.692.195	7,99	1.968.367	8,91	-14,03
Mai	2.017.458	9,53	2.091.675	9,47	-3,55
Juni	1.714.373	8,10	1.847.780	8,37	-7,22
Juli	1.829.002	8,64	2.048.761	9,27	-10,73
August	1.805.369	8,53	2.109.019	9,55	-14,40
September	1.578.730	7,46	1.461.387	6,62	+8,03
Oktober	1.920.490	9,07	1.728.760	7,83	+11,09
November	1.746.896	8,25	1.562.329	7,07	+11,81
Dezember	1.484.278	7,01	1.534.681	6,95	-3,28
Österreich	21.170.006	100,00	22.089.159	100,00	-4,16

Quelle: AMA Monatsmeldungen

5.7. Speisetopfen

Beim Topfen wird zwischen Speise- und Industrietopfen unterschieden. Der Speisetopfen wird in unterschiedliche Fettstufen, sowie in Kräuter- und Fruchtopfen eingeteilt. Die einzelnen Produktionsmengen sind unter Punkt 5.1. aufgelistet.

Bundesland	2013		2012		Veränderung
	kg	%-Anteil	kg	%-Anteil	in %
Niederösterreich	6.710.899	22,53	6.538.026	21,18	+2,64
Oberösterreich	643.209	2,16	575.530	1,86	+11,76
Salzburg	2.456.418	8,25	3.160.408	10,24	-22,28
Steiermark	15.668.341	52,59	16.158.196	52,35	-3,03
Kärnten	200.469	0,67	175.009	0,57	+14,55
Tirol	3.526.277	11,84	3.584.915	11,61	-1,64
Vorarlberg	586.366	1,97	675.425	2,19	-13,19
Österreich	29.791.979	100,00	30.867.508	100,00	-3,48

Monat	2013		2012		Veränderung
	kg	%-Anteil	kg	%-Anteil	in %
Jänner	2.297.568	7,71	2.631.009	8,52	-12,67
Februar	2.218.444	7,45	2.613.767	8,47	-15,12
März	2.465.568	8,28	2.733.287	8,85	-9,79
April	2.350.402	7,89	2.740.239	8,88	-14,23
Mai	2.649.812	8,89	3.052.290	9,89	-13,19
Juni	2.523.274	8,47	2.656.824	8,61	-5,03
Juli	2.798.335	9,39	2.736.862	8,87	+2,25
August	2.803.236	9,41	2.645.104	8,57	+5,98
September	2.523.631	8,47	2.211.575	7,16	+14,11
Oktober	2.656.265	8,92	2.485.386	8,05	+6,88
November	2.368.187	7,95	2.291.051	7,42	+3,37
Dezember	2.137.257	7,17	2.070.113	6,71	+3,24
Österreich	29.791.979	100,00	30.867.508	100,00	-3,48

5.8. Industrietopfen

Monat	2013		2012		Veränderung
	kg	%-Anteil	kg	%-Anteil	in %
Jänner	47.089	7,17	56.605	8,37	-16,81
Februar	44.423	6,77	52.154	7,71	-14,82
März	61.294	9,33	66.725	9,87	-8,14
April	43.763	6,67	52.968	7,83	-17,38
Mai	54.933	8,37	56.863	8,41	-3,39
Juni	54.741	8,34	57.707	8,53	-5,14
Juli	61.476	9,36	49.662	7,34	+23,79
August	52.648	8,02	69.797	10,32	-24,57
September	58.424	8,90	53.360	7,89	+9,49
Oktober	54.810	8,35	64.968	9,61	-15,64
November	71.278	10,86	47.298	6,99	+50,70
Dezember	51.726	7,88	48.251	7,13	+7,20
Österreich	656.605	100,00	676.358	100,00	-2,92

Quelle: AMA Monatsmeldungen

Aufgrund von Datenschutzrichtlinien ist keine Aufstellung nach Bundesländern möglich.

5.9. Zeitreihe Erzeugung von Hart-, Schnitt-, Weich- und Frischkäse

Jahr	Hartkäse		Schnittkäse		Weichkäse		Frischkäse	
	in t	1970=100 %	in t	1970=100 %	in t	1970=100 %	in t	1970=100 %
1970	21.952	100	18.057	100	2.994	100	1.139	100
1971	22.861	104	19.070	106	3.339	112	1.314	115
1972	25.858	118	20.298	112	3.399	114	1.672	147
1973	26.684	122	21.510	119	3.387	113	1.831	161
1974	27.825	127	23.641	131	3.297	110	1.991	175
1975	28.946	132	23.976	133	3.429	115	2.524	222
1976	30.948	141	24.211	134	3.507	117	2.771	243
1977	32.973	150	26.077	144	3.500	117	2.801	246
1978	33.903	154	27.791	154	3.713	124	2.973	261
1979	34.018	155	28.806	160	3.765	126	3.077	270
1980	34.945	159	28.941	160	4.036	135	3.358	295
1981	37.375	170	30.156	167	4.562	152	3.735	328
1982	39.316	179	32.061	178	4.500	150	4.031	354
1983	39.501	180	30.984	172	4.561	152	4.011	352
1984	41.083	187	32.642	181	4.540	152	3.822	336
1985	38.844	177	34.697	192	4.587	153	3.897	342
1986	33.523	153	33.575	186	4.761	159	4.356	382
1987	32.245	147	34.389	190	5.052	169	4.895	430
1988	34.449	157	36.902	204	4.910	164	5.330	468
1989	34.636	158	38.729	214	5.205	174	6.079	534
1990	31.547	144	41.149	228	5.531	185	6.284	552
1991	27.585	126	39.914	221	5.369	179	6.346	557
1992	27.357	125	41.010	227	5.540	185	6.777	595
1993	30.084	137	39.049	216	5.183	173	7.132	626
1994	30.853	141	37.678	209	5.298	177	7.099	623
1995	22.366	102	40.140	222	4.803	160	7.205	633
1996	22.438	102	40.442	224	5.265	176	6.984	613
1997	21.966	100	44.699	248	5.623	188	7.277	639
1998	24.131	110	46.179	256	5.871	196	7.993	702
1999	23.072	105	44.605	247	5.400	180	9.099	799
2000	24.368	111	51.425	285	6.081	203	10.280	903
2001	25.820	118	57.812	320	7.052	236	15.193	1.334
2002	26.594	121	57.279	317	7.383	247	18.374	1.613
2003	32.624	149	60.746	336	8.016	268	19.685	1.728
2004	31.152	142	54.712	303	8.678	290	20.173	1.771
2005	34.110	155	55.661	308	9.535	318	20.411	1.792
2006	34.553	157	55.537	308	9.879	330	20.524	1.802
2007	32.714	149	55.962	310	10.633	355	19.718	1.731
2008	34.554	157	51.846	287	9.734	325	20.948	1.839
2009	32.132	146	53.642	297	9.836	329	20.924	1.837
2010	34.641	158	58.336	323	10.444	349	22.044	1.935
2011	36.733	167	60.356	334	10.594	354	22.115	1.942
2012	36.355	166	62.500	346	12.895	431	22.089	1.939
2013	37.411	170	60.387	334	14.291	477	21.170	1.859

Quelle: AMA Monatsmeldungen

5.10. Zeitreihe Erzeugung von Speisetopfen und Industrietopfen

Speisetopfen			Industrietopfen		
Jahr	in t	1970 = 100 %	Jahr	in t	1970 = 100 %
1970	13.849	100	1970	1.301	100
1971	14.737	106	1971	1.330	102
1972	16.285	118	1972	1.341	103
1973	16.252	117	1973	1.216	93
1974	16.744	121	1974	1.233	95
1975	16.927	122	1975	1.266	97
1976	17.576	127	1976	1.489	114
1977	18.052	130	1977	1.426	110
1978	18.572	134	1978	1.411	108
1979	18.170	131	1979	1.353	104
1980	18.899	136	1980	1.432	110
1981	19.210	139	1981	1.412	109
1982	19.402	140	1982	1.476	113
1983	19.708	142	1983	1.394	107
1984	20.067	145	1984	1.319	101
1985	20.130	145	1985	1.240	95
1986	20.086	145	1986	1.238	95
1987	20.433	148	1987	1.334	103
1988	21.018	152	1988	1.380	106
1989	21.124	153	1989	1.379	106
1990	21.543	156	1990	1.439	111
1991	21.464	155	1991	1.373	106
1992	20.850	151	1992	1.353	104
1993	20.296	147	1993	1.315	101
1994	20.505	148	1994	1.263	97
1995	22.779	164	1995	1.101	85
1996	22.063	159	1996	854	66
1997	24.642	178	1997	625	48
1998	25.667	185	1998	442	34
1999	25.972	188	1999	463	36
2000	25.912	187	2000	458	35
2001	26.515	191	2001	652	50
2002	25.692	186	2002	496	38
2003	25.042	181	2003	615	47
2004	24.833	179	2004	572	44
2005	24.254	175	2005	522	40
2006	24.980	180	2006	541	42
2007	29.301	212	2007	502	39
2008	30.077	217	2008	472	36
2009	28.904	209	2009	496	38
2010	28.368	205	2010	526	40
2011	29.119	210	2011	638	49
2012	30.868	223	2012	676	52
2013	29.792	215	2013	657	50

6. Pulvererzeugung

Trockenmasseeinsatz Produkt	2013		2012		Veränderung in %
	kg	%-Anteil	kg	%-Anteil	
Vollmilch- und Sahnepulver	498.046	1,19	306.956	1,18	+62,25
Magermilchpulver	4.307.001	10,27	5.015.238	19,24	-14,12
Molkenpulver	37.092.847	88,45	20.712.668	79,46	+79,08
Sonstige*)	37.504	0,09	32.172	0,12	+16,57
Summe erzeugtes Pulver	41.935.398	100,00	26.067.033	100,00	+60,88

Quelle: AMA Monatsmeldungen,

*) zB Joghurtpulver, Topfepulver

7. Verkauf im Rahmen der D-Quote

Milchprodukte, die im Rahmen der Direktvermarktungsquote (D-Quote) verkauft wurden

Produkte in kg	ZMZ 2013/2014	ZMZ 2012/2013	%
Milch	25.949.364	26.826.073	-3,27
Butter	294.480	294.261	+0,07
Rahm	13.803.500	13.450.470	+2,62
Käse	1.335.341	1.316.265	+1,45
Topfen	640.853	633.510	+1,16
Joghurt	2.104.045	1.804.006	+16,63
Sonstige Produkte #	746.713	749.045	-0,31
Schulmilch	3.226.007	2.990.913	+7,86
verfüttert	83.963	62.435	+34,48
Summe	48.184.266	48.126.979	+0,12

Quelle: AMA D-Quotenmeldungen

zB Schafmischkäse, aromatisierte Milch (Erdbeer-, Vanillemilch)
 ZMZ: Zwölf-Monatszeitraum 1. April bis 31. März

8. Schulmilch in Österreich

Zweck dieser Maßnahme ist es, Kinder schon so früh wie möglich zum Milchtrinken zu animieren. Wenn Kinder Milchprodukte konsumieren, werden sie mit dem notwendigen Maß an wichtigen Nährstoffen, Energie und Flüssigkeit versorgt.

In den Genuss der Schulmilchaktion kommen Schüler bis zur Matura, sowie Kindergartenkinder und Kinder in Vorschulen. Die EU fördert diese Maßnahme je Kind bis zu ¼ Liter pro Öffnungstag (global gerechnet). Die Förderung beträgt bei ¼ Liter Vollmilch EUR 0,05. Diese Beihilfe (EU-Förderung) wird von der AMA nach Antragstellung ausbezahlt.

An der Schulmilchbeihilfenmaßnahme nahmen im Schuljahr 2012/2013 81 Beihilfeempfänger (Landwirte, Molkeereien und Handelsbetriebe) teil.

90 % der Beihilfeempfänger sind Landwirte. Die Landwirte verarbeiten die Milch, die auf ihren Bauernhöfen erzeugt wird, auf ihren Betrieben zu pasteurisierten Schulmilchprodukten. Diese Schulmilchprodukte werden von den Landwirten im Zuge der Direktvermarktung an die Schulen und Kindergärten täglich frisch abgegeben. Viele Landwirte bieten die Möglichkeit eines Hofbesuches an.

Ca. 23 % der Beihilfeempfänger produzieren bzw. vertreiben biologische Schulmilchprodukte. Das AMA-Gütesiegel führen ca. 15 % der Beihilfeempfänger.

Im Schuljahr 2012/2013 wurden insgesamt 2.903 Schulen und Kindergärten mit rund 3.808 t an Schulmilchprodukten beliefert. Der Favorit unter den Schulmilchprodukten ist nach wie vor der Kakao mit einem Anteil von 62 %.

Entwicklung vom Schuljahr 2001/2002 bis 2012/2013				
Schuljahr	Beihilfeempfänger	Anzahl belieferte Einrichtungen	Mengen in t	EU-Beihilfe in Euro
2001/2002	137	3.970	5.210	1.204.224,13
2002/2003	138	4.090	4.724	1.092.313,68
2003/2004	132	3.900	4.597	1.062.630,22
2004/2005	120	3.789	4.067	877.732,81
2005/2006	111	3.698	3.987	799.652,67
2006/2007	107	3.628	3.755	691.084,71
2007/2008	98	3.234	3.624	652.378,92
2008/2009	94	3.265	3.992	723.341,06
2009/2010	87	3.102	3.923	710.444,67
2010/2011	86	3.096	3.937	712.006,56
2011/2012	84	2.996	3.940	711.570,64
2012/2013	81	2.903	3.808	685.791,15

Quelle: AMA

9. Schaf- und Ziegenmilchverarbeitung

	Schafmilch in kg			Ziegenmilch in kg		
	2013	2012	%	2013	2012	%
Rohmilcherzeugung *	10.981.678	10.635.524	+3,25	20.559.295	20.309.128	+1,23
verfüttert, Eigenverbrauch, Direktvermarkt.	5.197.187	5.903.362	-11,96	7.281.310	7.734.139	-5,85
Anlieferung an Molkereien/Käsereien	5.908.714	4.732.162	+24,86	15.018.587	12.574.989	+19,43
						verarbeitet zu
Frischmilch	236.039	197.095	+19,76	1.140.975	1.063.047	+7,33
Frischmilchprodukte (Joghurt usw.)	910.496	812.195	+12,10	881.871	366.432	+140,66
						Käse
						davon:
Schnittkäse	296.280	264.514	+12,01	486.571	589.293	-17,43
Weichkäse	77.809	44.606	+74,44	160.397	130.721	+22,70
Frischkäse	635.424	336.552	+88,80	266.657	229.351	+16,27
Sonstige Produkte (Pulver)	19.860	4.198	+373,08	58.464	26.115	+123,87
Summe erzeugte Milchprodukte	2.175.908	1.659.160	+31,15	2.994.935	2.404.959	+24,53

Quelle: AMA Monatsmeldungen, * Statistik Austria

10. Außenhandel Österreich

10.1. Außenhandel mengenmäßig, endgültige Ergebnisse

Exporte/Ausfuhren von Österreich in alle Länder,
Importe/Einfuhren von allen Ländern nach Österreich

0401 Milch und Rahm, weder eingedickt noch mit Zusatz von Zucker oder anderen Süßmitteln					
Export in t			Import in t		
2013	2012	%	2013	2012	%
810.209	832.699	-2,70	74.655	103.763	-28,05

0402 Milch und Rahm, eingedickt oder mit Zusatz von Zucker oder anderen Süßmitteln					
Export in t			Import in t		
2013	2012	%	2013	2012	%
7.894	9.487	-16,97	27.277	22.403	+21,76

0403 Buttermilch, saure Milch und saurer Rahm, Joghurt, Kefir und andere fermentierte oder gesäuerte Milch (einschließlich Rahm), auch eingedickt oder aromatisiert, auch mit Zusatz von Zucker, anderen Süßmitteln, Früchten, Nüssen oder Kakao					
Export in t			Import in t		
2013	2012	%	2013	2012	%
144.173	148.398	-2,85	38.401	40.452	-5,07

0404 Molke, auch eingedickt oder mit Zusatz von Zucker oder anderen Süßmitteln, Erzeugnisse, die aus natürlichen Milchbestandteilen bestehen, auch mit Zusatz von Zucker oder anderen Süßmitteln, anderweit weder genannt noch inbegriffen					
Export in t			Import in t		
2013	2012	%	2013	2012	%
214.104	218.092	-1,83	32.252	28.230	+14,25

0405 Butter und andere Fettstoffe aus der Milch					
Export in t			Import in t		
2013	2012	%	2013	2012	%
1.891	1.917	-1,36	14.256	13.543	+5,26

0406 Käse und Topfen					
Export in t			Import in t		
2013	2012	%	2013	2012	%
117.534	115.422	+1,83	97.163	97.624	-0,47

Quelle: Statistik Austria

10.2. Außenhandel wertmäßig, endgültige Ergebnisse

Exporte/Ausfuhren von Österreich in alle Länder,
Importe/Einfuhren von allen Ländern nach Österreich

0401 Milch und Rahm, weder eingedickt noch mit Zusatz von Zucker oder anderen Süßmitteln					
Export in EUR			Import in EUR		
2013	2012	%	2013	2012	%
371.332	322.331	+15,20	56.080	58.814	-4,65

0402 Milch und Rahm, eingedickt oder mit Zusatz von Zucker oder anderen Süßmitteln					
Export in EUR			Import in EUR		
2013	2012	%	2013	2012	%
27.005	25.232	+7,03	62.877	49.827	+26,19

0403 Buttermilch, saure Milch und saurer Rahm, Joghurt, Kefir und andere fermentierte oder gesäuerte Milch (einschließlich Rahm), auch eingedickt oder aromatisiert, auch mit Zusatz von Zucker, anderen Süßmitteln, Früchten, Nüssen oder Kakao					
Export in EUR			Import in EUR		
2013	2012	%	2013	2012	%
154.828	156.697	-1,19	53.236	51.101	+4,18

0404 Molke, auch eingedickt oder mit Zusatz von Zucker oder anderen Süßmitteln, Erzeugnisse, die aus natürlichen Milchbestandteilen bestehen, auch mit Zusatz von Zucker oder anderen Süßmitteln, anderweit weder genannt noch inbegriffen					
Export in EUR			Import in EUR		
2013	2012	%	2013	2012	%
80.615	71.314	+13,04	27.057	21.571	+25,43

0405 Butter und andere Fettstoffe aus der Milch					
Export in EUR			Import in EUR		
2013	2012	%	2013	2012	%
8.282	7.686	+7,75	62.309	49.348	+26,26

0406 Käse und Topfen					
Export in EUR			Import in EUR		
2013	2012	%	2013	2012	%
483.577	458.303	+5,51	401.003	385.334	+4,07

Quelle: Statistik Austria

11. Betriebs- und Personalstatistik in den milchwirtschaftlichen Unternehmen

	UNTERNEHMEN (Stichtag 01.01.)																	
Bundesland	1997	1998	1999	2000	2001	2002	2003	2004	2005	2006	2007	2008	2009	2010	2011	2012	2013	2014
Wien	1	0	0	0	0	0	0	0	0	0	0	0	0	0	0	0	0	0
Niederösterreich	2	4	4	5	5	6	6	7	6	6	5	5	6	7	7	7	7	7
Burgenland	2	2	2	2	2	2	2	1	1	1	1	1	1	0	0	0	0	0
Oberösterreich	17	17	16	18	18	16	17	16	16	15	14	16	17	16	16	16	16	17
Salzburg	14	12	11	11	11	10	10	10	10	9	9	9	9	9	9	9	9	8
Steiermark	6	6	6	6	5	5	5	5	5	5	5	5	4	4	4	3	5	5
Kärnten	1	1	1	1	1	1	1	1	1	1	1	1	1	2	2	2	2	2
Tirol	27	27	27	26	27	25	25	22	22	21	21	21	20	20	20	19	19	19
Vorarlberg	35	36	36	36	36	36	34	34	32	32	31	32	32	34	34	32	32	32
Gesamt	105	105	103	105	105	101	100	96	93	90	87	90	90	92	92	88	90	90

	BETRIEBSSTÄTTEN Stichtag 01.01., (nach den tatsächlichen Standorten in den Bundesländern)																	
Wien	1	0	0	0	0	0	0	0	0	0	0	0	0	0	0	0	0	0
Niederösterreich	9	8	6	8	8	9	9	9	8	8	7	7	8	9	9	9	10	10
Burgenland	2	2	2	2	2	2	2	2	1	1	1	1	1	0	0	0	0	0
Oberösterreich	28	27	26	25	23	21	22	21	21	20	20	21	21	21	20	20	20	20
Salzburg	17	15	13	13	13	12	12	12	12	11	11	10	10	10	9	9	9	9
Steiermark	11	11	11	11	9	9	8	8	8	8	8	8	8	8	8	8	10	10
Kärnten	2	2	2	2	2	3	3	3	3	3	3	3	3	4	3	3	3	3
Tirol	28	28	28	27	28	30	30	29	29	28	27	27	26	25	23	23	23	23
Vorarlberg	36	37	36	36	36	36	35	36	34	35	34	35	35	35	35	35	35	35
Gesamt	134	130	124	124	121	122	121	120	116	114	111	112	112	112	107	107	110	110

Personalstand	1997	1998	1999	2000	2001	2002	2003	2004	2005	2006	2007	2008	2009	2010	2011	2012	2013
Be- und Verarbeitungsbetriebe	4.561	3.833	3.468	3.569	3.444	3.362	3.479	3.556	3.522	3.644	3.643	3.657	3.677	3.766	3.760	3.839	3.840
Sonstige Unternehmen*)	465	468	443	404	426	469	540	530	530	535	690	706	699	684	677	713	740
Gesamt	5.026	4.301	3.911	3.973	3.870	3.831	4.019	4.086	4.052	4.179	4.333	4.363	4.376	4.450	4.437	4.552	4.580

Quelle: AMA

Stichtag der Personalstandsmeldung: 31.12. des jeweiligen Jahres

*) Sonstige Unternehmen: Käseschmelzwerke, Trockenwerke und wirtschaftliche Zusammenschlüsse

III PREISBERICHT ÖSTERREICH

1.1. Milcherzeugerpreis - gewogenes Mittel - Auszahlung Jänner bis Dezember 2013 – nach Bundesländern

1	2	3	4	5	6	7	8	9	10	11	12	13	14	15	16
Bundesland	Grundp. u. n. qual.bez. Leistungen# je kg	freiwillige Qualitätspr. je kg	Biomilch-zuschlag je kg	Heumilch-zuschlag je kg	je FE**)	Fettbez. je kg	je EE***)	EE-Bez. je kg	Qual. Abzüge je kg	Marketing-beiträge je kg	Sonst. Abzüge je kg	Milchpr. ab Hof nat. Fett je kg	Milchpr. ab Hof 3,7% Fett 3,4% Eiw.	Milchpr. ab Hof 4,2% Fett 3,4% Eiw.	Milchpr. ab Hof 4,0% Fett 3,4% Eiw.
Niederösterreich	8,79	1,98	0,61	0,00	3,06	12,99	3,82	13,02	0,05	0,30	0,18	36,87	35,16	36,69	36,07
Oberösterreich	12,44	1,28	0,42	0,09	2,76	11,71	3,44	11,74	0,04	0,31	0,08	37,24	35,69	37,07	36,52
Salzburg	10,96	2,08	2,89	1,09	2,77	11,23	3,46	11,52	0,05	0,38	0,15	39,20	38,47	39,86	39,30
Steiermark	8,23	2,34	1,01	0,18	3,06	12,91	3,82	13,06	0,04	0,30	0,13	37,26	35,58	37,11	36,50
Kärnten	8,10	2,79	0,84	0,00	3,06	12,92	3,82	13,01	0,05	0,30	0,06	37,24	35,62	37,15	36,54
Tirol	8,42	1,97	1,47	1,30	3,05	12,53	3,83	12,82	0,05	0,39	0,15	37,93	36,87	38,40	37,79
Vorarlberg	8,76	4,26	0,42	1,32	2,85	11,62	3,69	12,70	0,07	0,40	0,20	38,41	37,21	38,63	38,06
Österreich	10,11	1,97	0,99	0,39	2,91	12,21	3,64	12,37	0,05	0,32	0,13	37,55	36,13	37,58	37,00
Inkl. 12% UST												42,06	40,46	42,09	41,44

Quelle: AMA Monatsmeldungen

alle Beträge in Cent/kg

Grundpreis und nicht qualitätsbezogene Leistungen zB ein saisonaler Zuschlag

** FE = Fetteinheit, 1 FE = 1 Fettprozent, *** EE = Eiweißeinheit, 1 EE = 1 Eiweißprozent,

Preis - Vergleich	Milchpr. ab Hof	Milchpr. ab Hof	Milchpr. ab Hof	Milchpr. ab Hof
konventionelle Milch zu Biomilch	nat. Fett	3,7% Fett	4,2% Fett	4,0% Fett
je kg	3,4% Eiw.	3,4% Eiw.	3,4% Eiw.	3,4% Eiw.
konventionelle Milch ohne Ust	36,56	35,14	36,59	36,01
Biomilch ohne Ust	43,12	41,70	43,15	42,57

Anmerkung:

Durchschnitt aller Qualitäten.

Die Werte der Fett- und Eiweißbezahlung auf Basis der tatsächlichen Anlieferung und zwar: 4,19 FE 3,40 EE

Eventuelle Nachzahlungen zum Milchgeld werden in jenem Monat ausgewiesen, indem sie zahlungswirksam sind.

1.2. Milcherzeugerpreise - gewogenes Mittel - Auszahlung Jänner bis Dezember 2013 – nach Monaten

1	2	3	4	5	6	7	8	9	10	11	12	13	14	15	16
Bundesland	Grundp. u. n. qual.bez. Leistungen#	freiwillige Qualitätspr.	Biomilch-zuschlag	Heumilch-zuschlag	je FE**)	Fettbez. je kg	je EE***)	EE-Bez. je kg	Qual. Abzüge je kg	Marketing-beiträge je kg	Sonst. Abzüge je kg	Milchpr. ab Hof je kg	Milchpr. ab Hof 3,7% Fett 3,4% Eiw.	Milchpr. ab Hof 4,2% Fett 3,4% Eiw.	Milchpr. ab Hof 4 % Fett 3,4% Eiw.
Jänner	7,09	2,03	1,02	0,35	2,93	12,58	3,66	12,57	0,03	0,33	0,12	35,16	33,27	34,73	36,19
Februar	7,36	2,02	1,02	0,36	2,93	12,57	3,66	12,53	0,03	0,33	0,13	35,37	33,53	34,99	35,93
März	7,72	2,03	1,00	0,36	2,93	12,50	3,66	12,48	0,03	0,32	0,12	35,62	33,91	35,37	35,91
April	7,93	1,95	1,00	0,37	2,91	12,25	3,64	12,31	0,04	0,32	0,11	35,34	33,93	35,39	34,18
Mai	9,07	1,91	1,02	0,39	2,91	11,91	3,64	12,11	0,05	0,33	0,11	35,93	35,04	36,49	33,66
Juni	9,50	1,86	0,97	0,43	2,90	11,85	3,63	12,06	0,05	0,33	0,12	36,18	35,35	36,80	31,83
Juli	10,16	1,84	0,94	0,45	2,90	11,72	3,62	11,98	0,06	0,33	0,12	36,58	35,92	37,37	31,32
August	11,30	1,79	0,92	0,42	2,89	11,67	3,62	11,95	0,07	0,33	0,14	37,52	36,91	38,36	31,08
September	11,69	1,88	0,96	0,40	2,90	12,04	3,63	12,40	0,06	0,32	0,13	38,86	37,49	38,94	31,43
Oktober	12,42	2,01	1,01	0,38	2,91	12,30	3,65	12,72	0,05	0,32	0,13	40,35	38,51	39,97	31,88
November	13,62	2,26	0,99	0,38	2,92	12,51	3,65	12,71	0,03	0,32	0,16	41,95	39,92	41,38	32,76
Dezember	14,32	2,08	1,02	0,39	2,92	12,65	3,65	12,72	0,03	0,32	0,12	42,70	40,55	42,01	33,53
Jahr	10,11	1,97	0,99	0,39	2,91	12,21	3,64	12,37	0,05	0,32	0,13	37,55	36,13	37,58	37,00
Inkl. 12% UST												42,06	40,46	42,09	41,44

Quelle: AMA Monatsmeldungen

alle Beträge in Cent/kg

Grundpreis und nicht qualitätsbezogene Leistungen zB ein saisonaler Zuschlag

** FE = Fetteinheit, 1 FE = 1 Fettprozent, *** EE = Eiweißeinheit, 1 EE = 1 Eiweißprozent,

Anmerkung:

Durchschnitt aller Qualitäten.

Die Werte der Fett- und Eiweißbezahlung auf Basis der tatsächlichen Anlieferung und zwar: 4,19 FE 3,40 EE

Eventuelle Nachzahlungen zum Milchgeld werden in jenem Monat ausgewiesen, indem sie zahlungswirksam sind.

1.3. Milcherzeugerpreis ab Hof, tatsächliche Inhaltsstoffe, exkl. Ust – Zeitreihe

Der Erzeugermilchpreis betrug im Zeitraum von 1999 bis 2006 etwa 30,00 Cent/kg. Dem Höchstwert aus dem Jahr 2008 mit 38,90 Cent/kg folgte ein Einbruch auf 29,00 Cent/kg im Jahr 2009. Im Jahr 2011 hatte sich der Erzeugermilchpreis auf gutem Niveau behauptet. 2012 erreichte der Erzeugermilchpreis nicht mehr das Niveau des Vorjahres. Ab Mai 2013 stieg der Erzeugermilchpreis stetig und erreichte im Dezember 2013 ein Rekordniveau von 37,55 Cent/kg.

Bundesland	1999	2000	2001	2002	2003	2004	2005	2006	2007	2008	2009	2010	2011	2012	2013
Niederösterreich	28,31	28,68	33,44	31,33	29,37	29,23	29,36	29,77	33,52	38,89	29,09	31,53	34,92	33,11	36,87
Burgenland*)	28,42	28,25	31,20	31,66	30,07	--	--	--	--	--	--	--	--	--	--
Oberösterreich	28,88	28,59	33,45	31,71	29,72	29,48	29,45	29,84	33,88	39,34	29,08	31,80	34,90	33,10	37,24
Salzburg	30,36	30,11	33,89	32,12	30,19	29,50	28,93	29,37	34,29	39,53	29,23	31,81	36,51	36,13	39,20
Steiermark	29,01	28,91	32,71	31,24	29,25	29,21	29,32	29,90	33,28	38,90	28,92	31,86	35,47	33,71	37,26
Kärnten	29,21	28,18	33,53	31,61	29,46	30,24	30,35	31,51	34,89	39,58	30,57	32,29	35,19	33,63	37,24
Tirol	29,53	29,91	33,09	30,61	29,12	28,84	28,79	29,08	32,61	36,49	26,34	30,28	35,58	34,59	37,93
Vorarlberg	29,56	29,25	33,09	33,34	32,35	32,50	32,06	32,09	35,11	38,97	31,26	33,60	36,87	35,76	38,41
Österreich	29,06	28,96	33,32	31,56	29,68	29,50	29,45	29,90	33,75	38,90	29,00	31,72	35,37	33,89	37,55

Quelle: AMA Monatsmeldungen

alle Beträge in Cent/kg

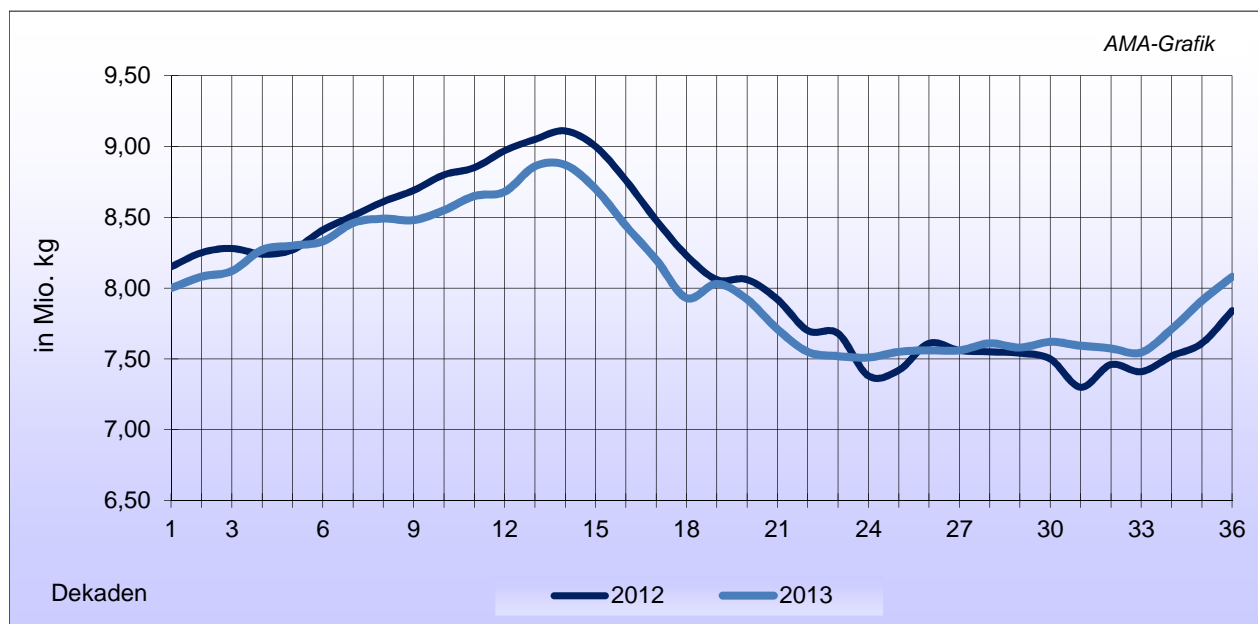
*) aus Datenschutzgründen (nur ein Betrieb) ist die Verlautbarung ab 2004 nicht mehr möglich bzw. ab 2010 keine Milchübernahme mehr.

Molkereileistung ohne degressive Ausgleichszahlungen.

Die Werte der Fett- und Eiweißbezahlung auf Basis der tatsächlichen Anlieferung.

IV GRAFIKEN ÖSTERREICH

1.1. Milchanlieferung nach Dekaden im Tagesdurchschnitt



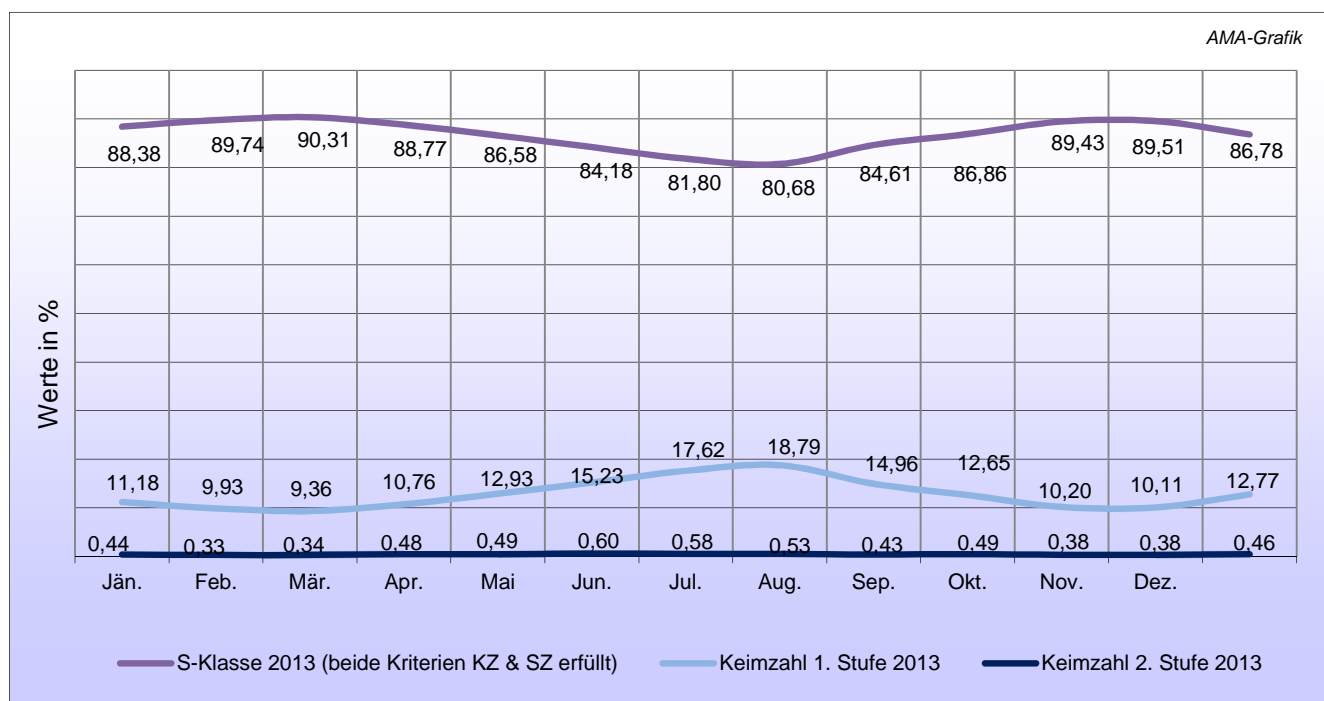
1.2. Erzeugermilchpreis Österreich

in EUR exkl. 12 % Ust je 100 kg, 4,2 % Fett, 3,4 % Eiweiß

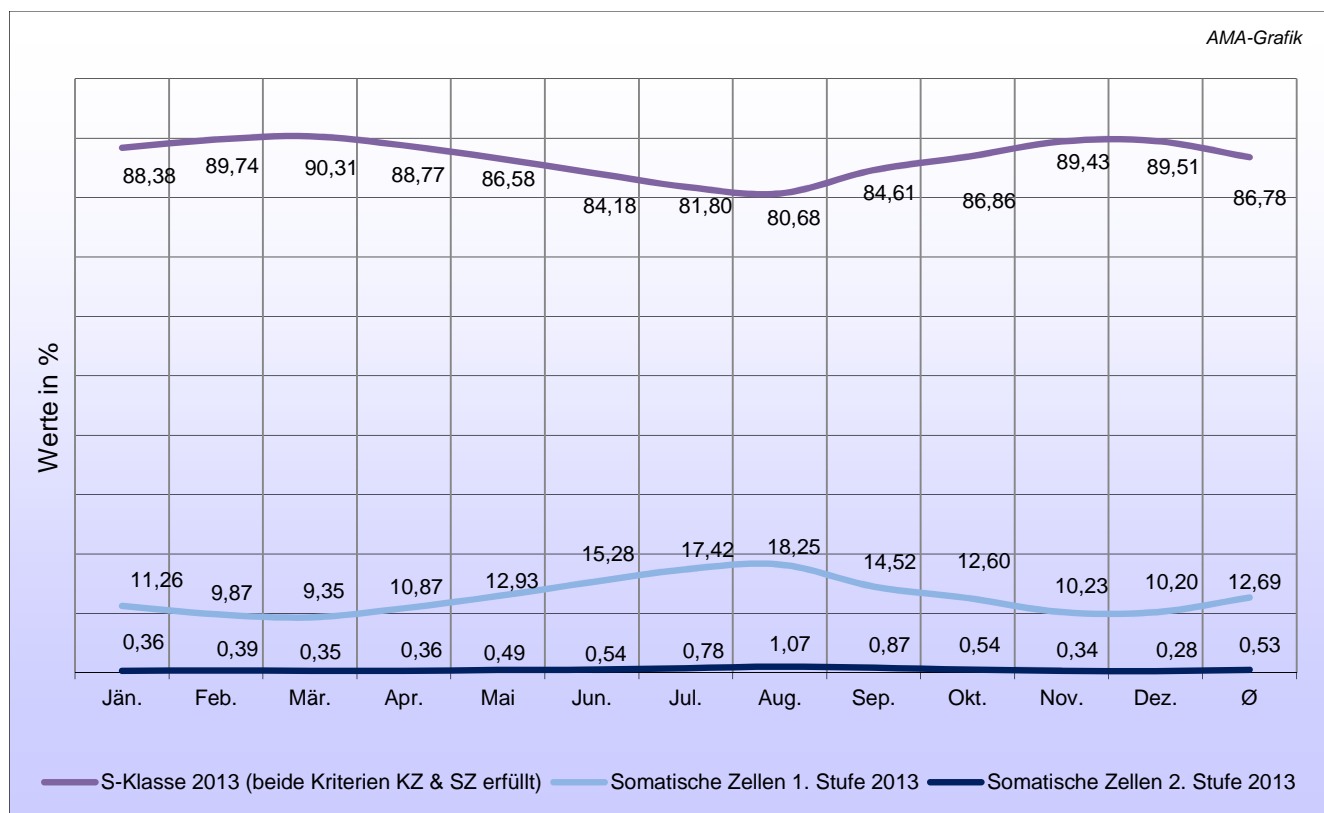


Quelle: AMA

1.3. Qualitätsergebnisse der Anlieferungsmilch 2013

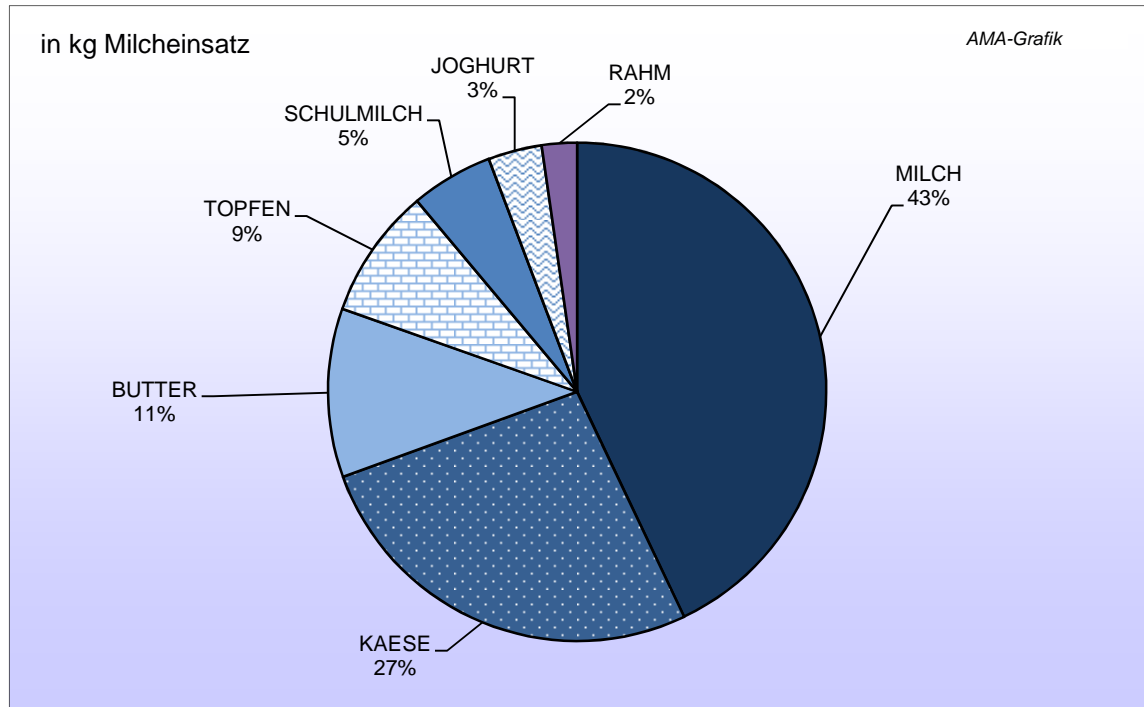


1.4. Qualitätsergebnisse der Anlieferungsmilch 2013



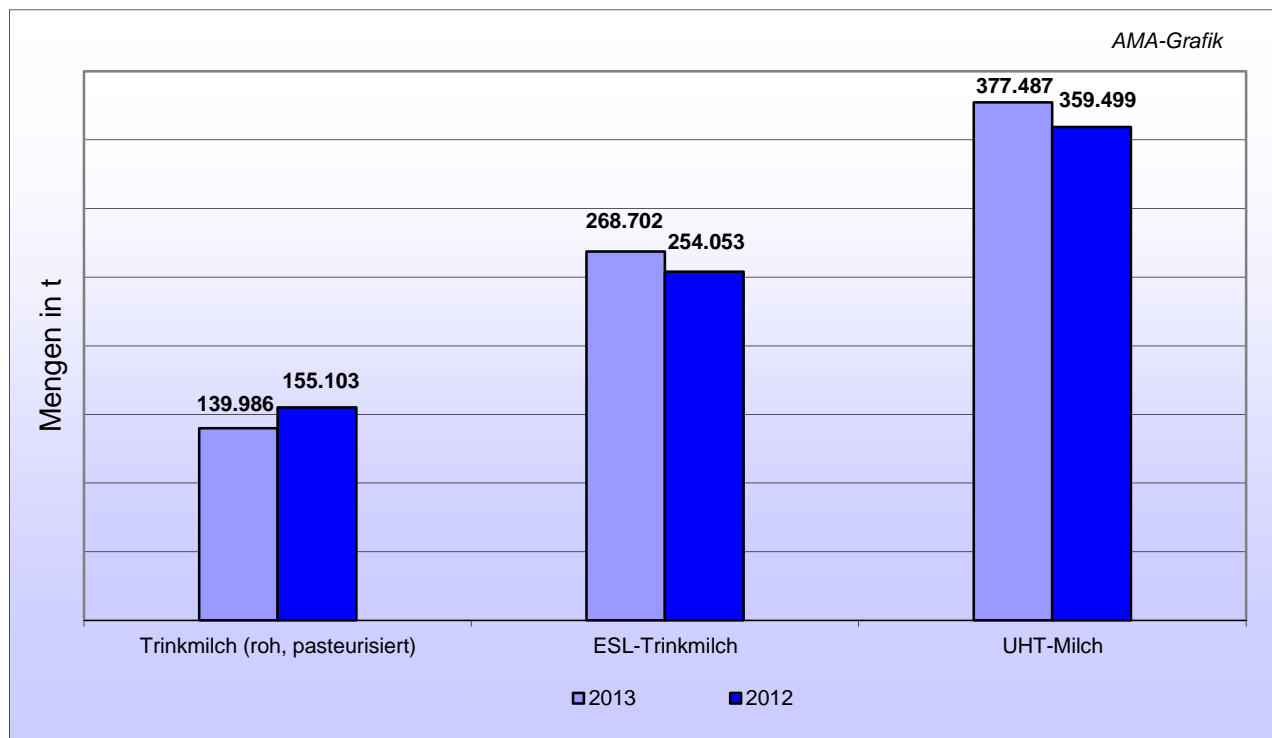
Quelle: AMA

1.5. Verkaufsmengen im Rahmen der D-Quote – Gliederung in %
für den Zwölf-Monatszeitraum 2013/2014

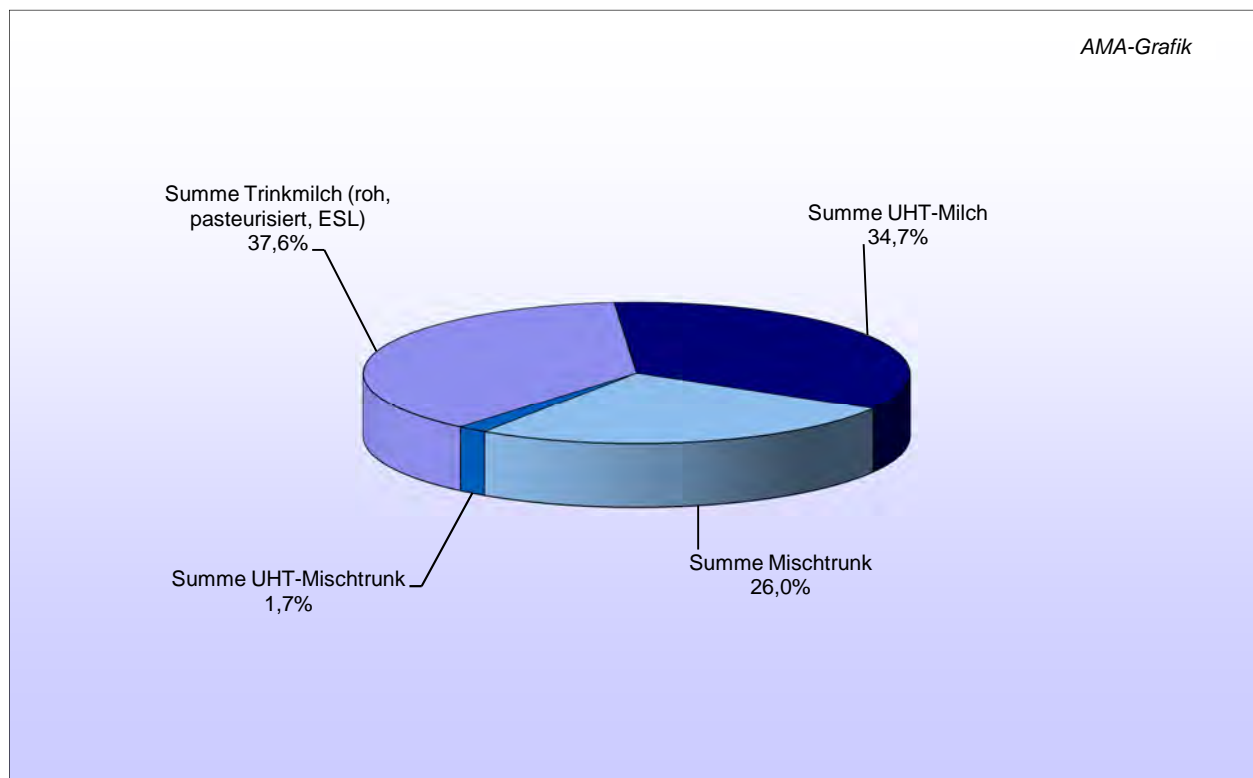


Quelle: AMA

1.6. Erzeugung von Trinkmilch, ESL-Milch und UHT-Milch

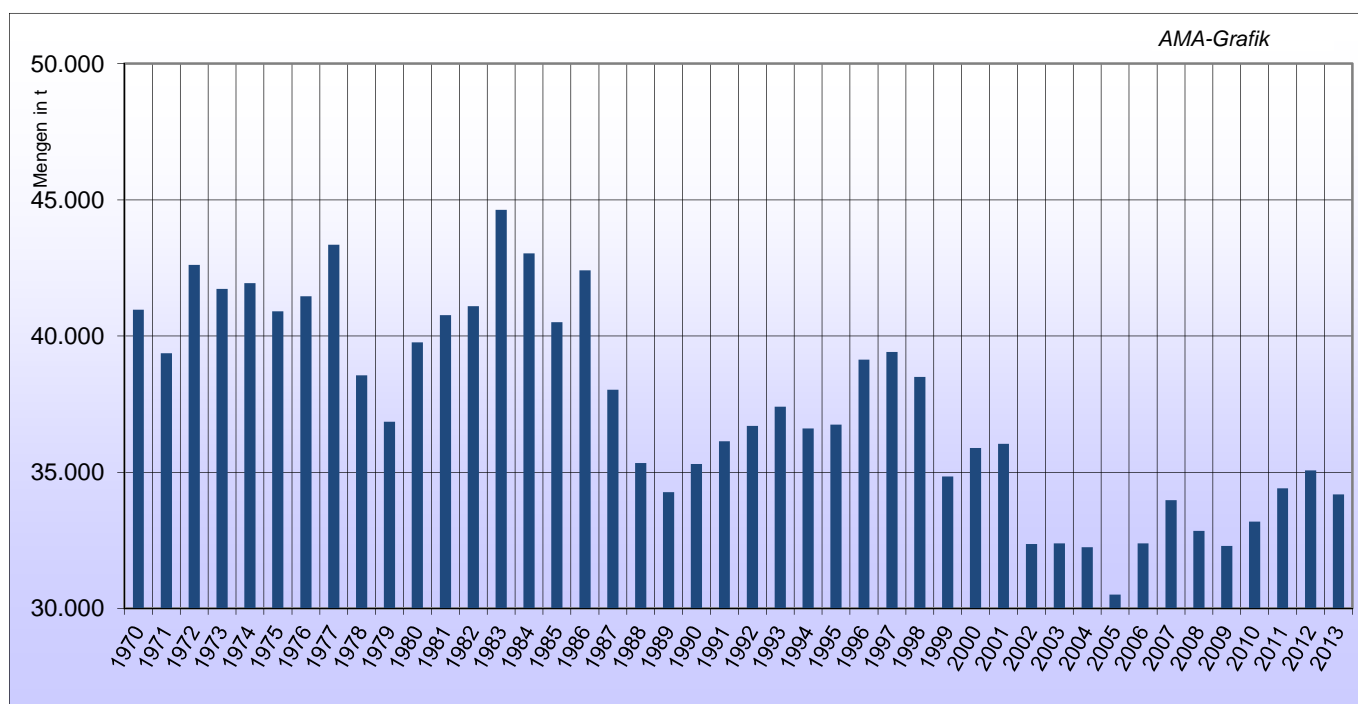


1.7. Erzeugung von Trinkmilch und Mischtrunk 2013 nach Produktgruppen

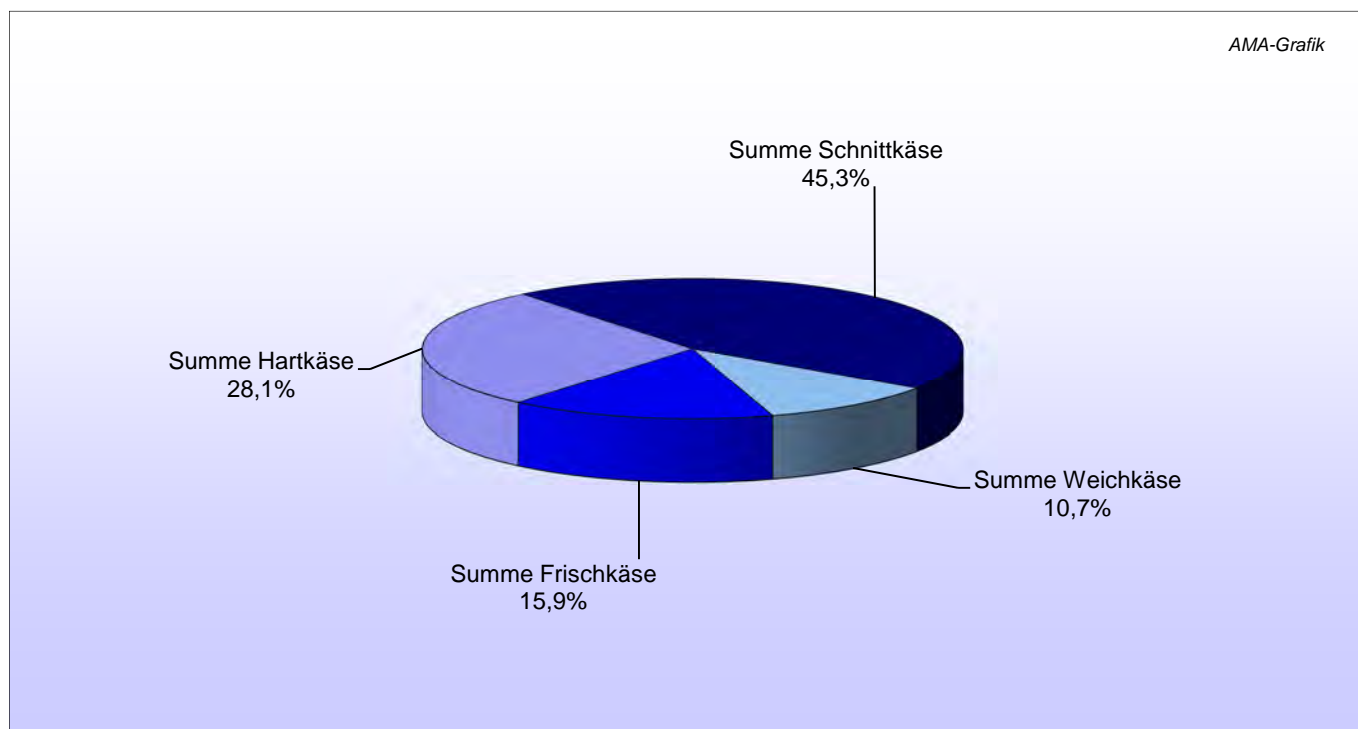


Quelle: AMA

1.8. Erzeugung von Butter Zeitreihe

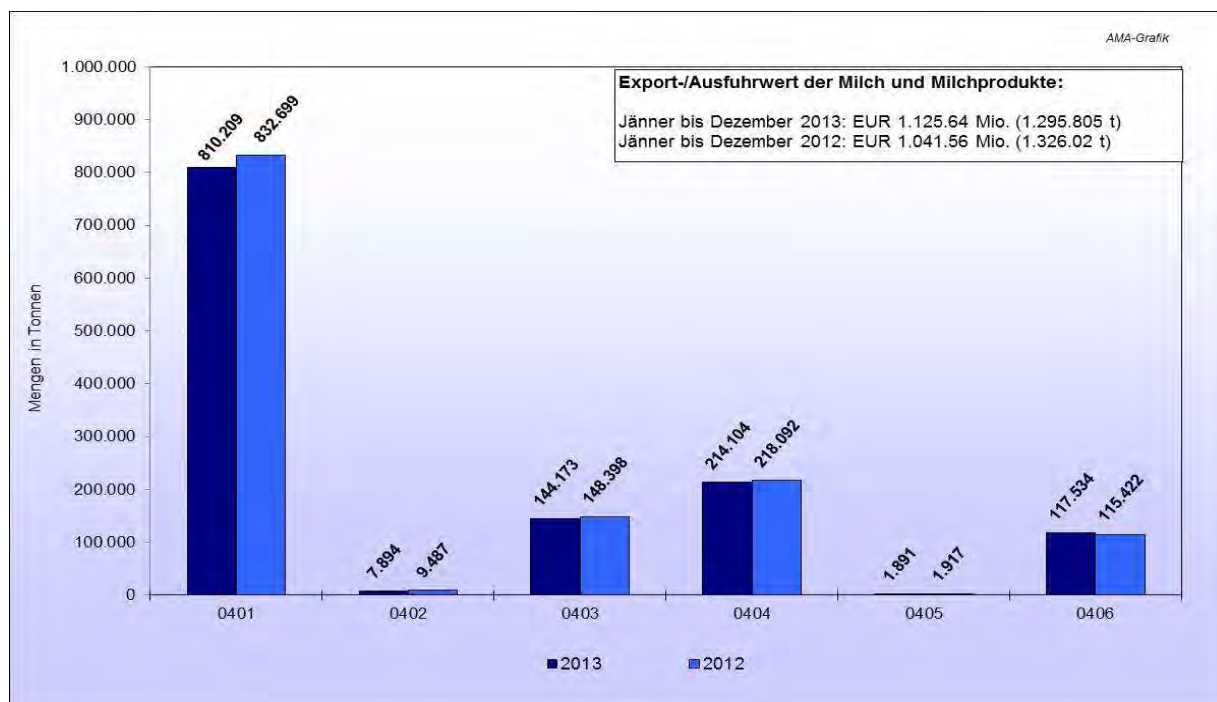


1.9. Gesamte Erzeugung von Käse 2013 - Aufteilung nach Sorten

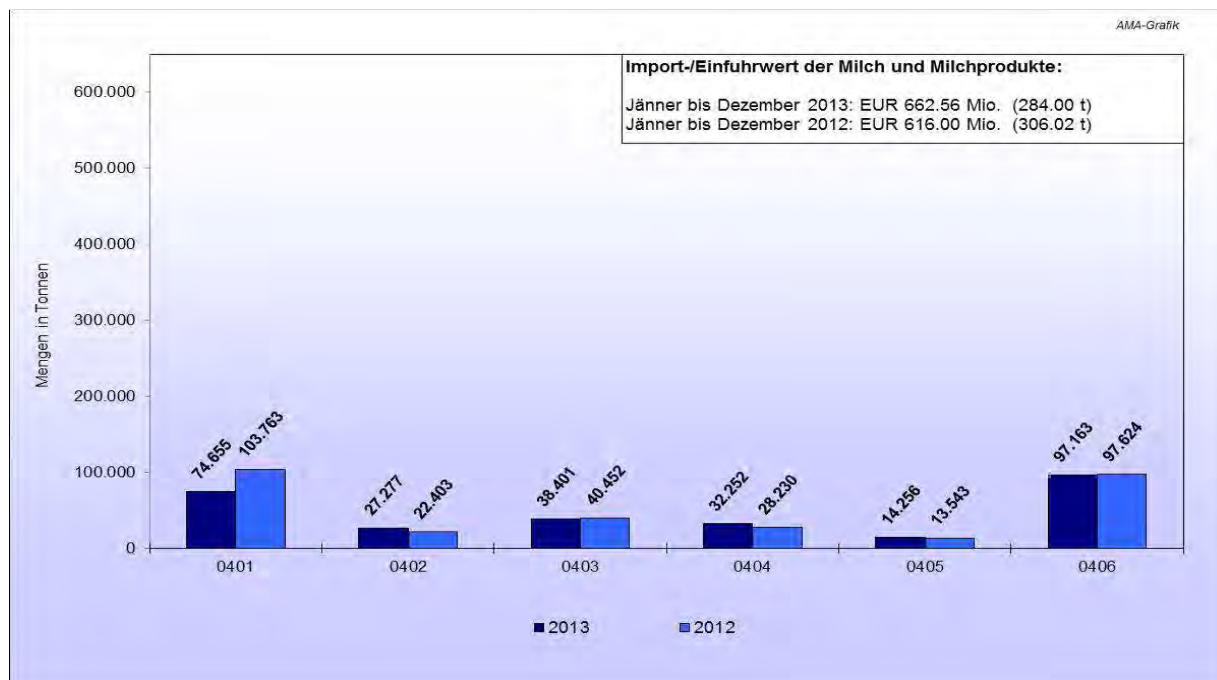


Quelle: AMA

1.10. Exporte aus Österreich von Milchprodukten



1.11. Importe nach Österreich von Milchprodukten



Quelle: Statistik Austria

V MARKT UND PREISE INTERNATIONAL

1.1. Übersicht Milchwirtschaft in der EU im Vergleich zu Österreich 2013

Erzeugung

Mengen in 1.000 t	EU-28*	Österreich
Anzahl der Milchkühe (in Stück, Dezember-Erhebung)	23.279.000*	525.235
Kuhmilcherzeugung	150.675*	3.393
Kuhmilchanlieferung an Molkereien und Käsereien	141.000*	2.933
Erzeugung von Trinkmilch (roh, past., ESL, UHT)	30.900*	786
Buttererzeugung	1.959*	34
Käseerzeugung	8.716*	164
Erzeugung von Magermilchpulver	1.174*	4
Erzeugung von Vollmilchpulver	760*	0,4

* vorläufig

Erzeugermilchpreis, tatsächliche Inhaltsstoffe, ohne Ust, in EUR/100 kg

Monate 2013	EU-15	EU gewicht. Ø	Österreich
Jänner	34,89	34,33	35,16
Februar	34,66	34,11	35,37
März	34,58	34,07	35,63
April	34,72	34,19	35,34
Mai	34,80	34,25	35,93
Juni	36,53	35,68	36,18
Juli	37,15	36,31	36,58
August	37,68	36,85	37,52
September	39,28	38,44	38,86
Oktober	40,22	39,45	40,35
November	40,91	40,21	41,95
Dezember	40,83	40,21	42,70

Aufgrund der verschiedenen Fett- bzw. Eiweißgehaltstufen in den einzelnen Mitgliedstaaten ist eine direkte Vergleichbarkeit nicht gegeben.

Marktordnungsmaßnahmen Einlagerungsmengen Gesamt

Menge in t	EU-27	Österreich
Private Lagerhaltung Butter	89.615	736
Öffentliche Lagehaltung (Intervention) Butter	0	0
Öffentliche Lagerhaltung (Intervention) Magermilchpulver	0	0

Übersicht Außenhandel von Milchprodukten (Mengen in t)

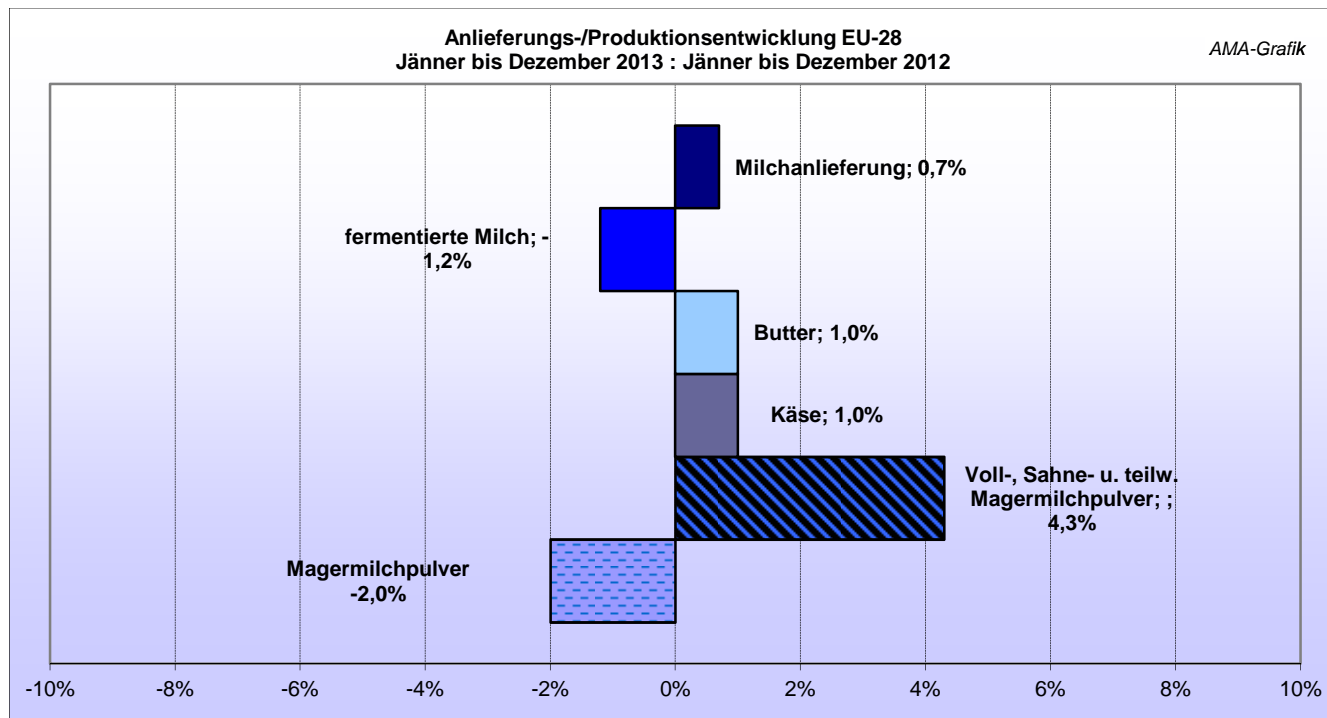
Exporte	EU-28			Österreich		
	2012	2013	%	2012	2013	%
Butter	101.871	102.144	+0,27	1.917	1.897	-1,0
Butteröl	20.790	21.342	+2,66	7	131	+1.771,4
Käse	767.666	787.510	+2,58	115.422	118.941	+3,0
Vollmilchpulver	385.993	374.386	-3,01	2.590	3.034	+17,1
Magermilchpulver	520.436	409.933	-21,23	1.050	900	-14,3

Importe	EU-28			Österreich		
	2012	2013	%	2012	2013	%
Butter	20.281	15.716	-22,51	13.543	14.303	+5,6
Butteröl	3.938	16.954	+330,52	1.372	1.244	-9,3
Käse	78.080	75.593	-3,19	97.114	96.788	-0,3
Vollmilchpulver	2.690	3.415	+26,95	12.690	13.909	+9,6
Magermilchpulver	1.640	4.895	+198,48	542	689	+27,1

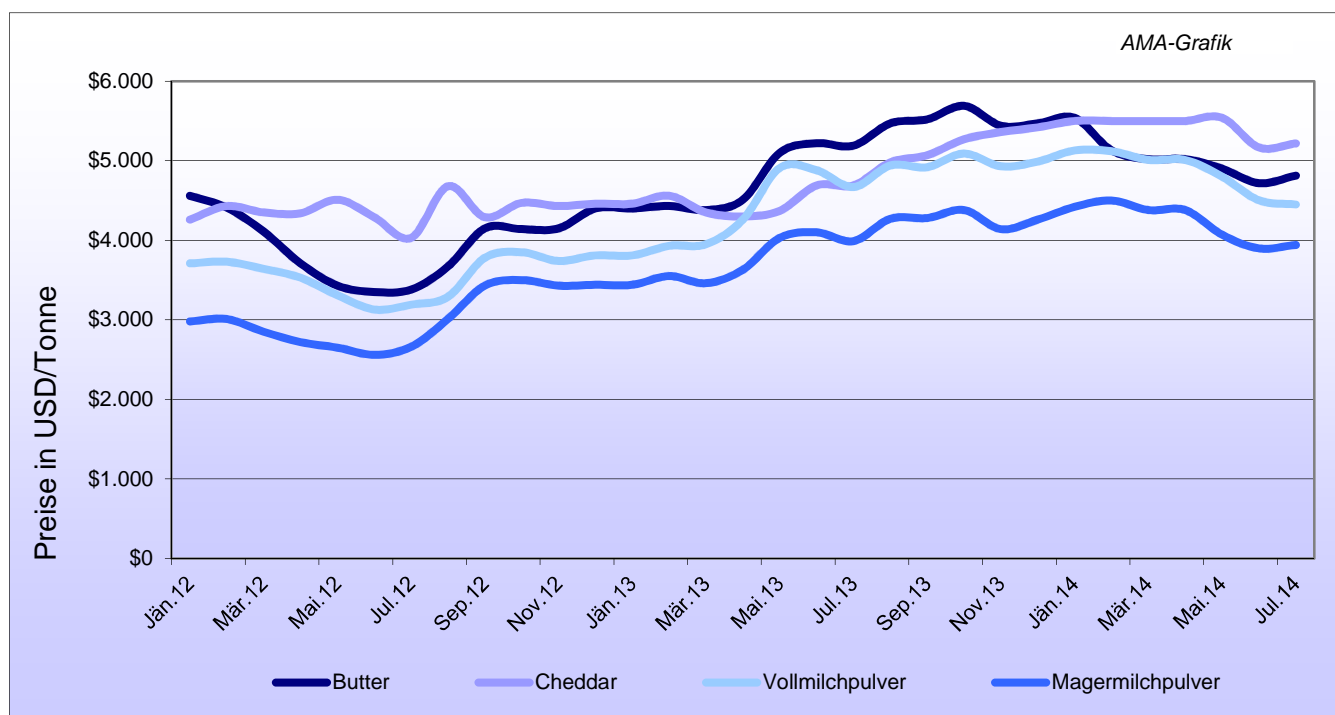
Quelle: CIRCA – EU Homepage, Statistik Austria, AMA

VI GRAFIKEN INTERNATIONAL

1.1. Anlieferungs-/Produktionsentwicklung EU-27 Vergleich 2013 : 2012

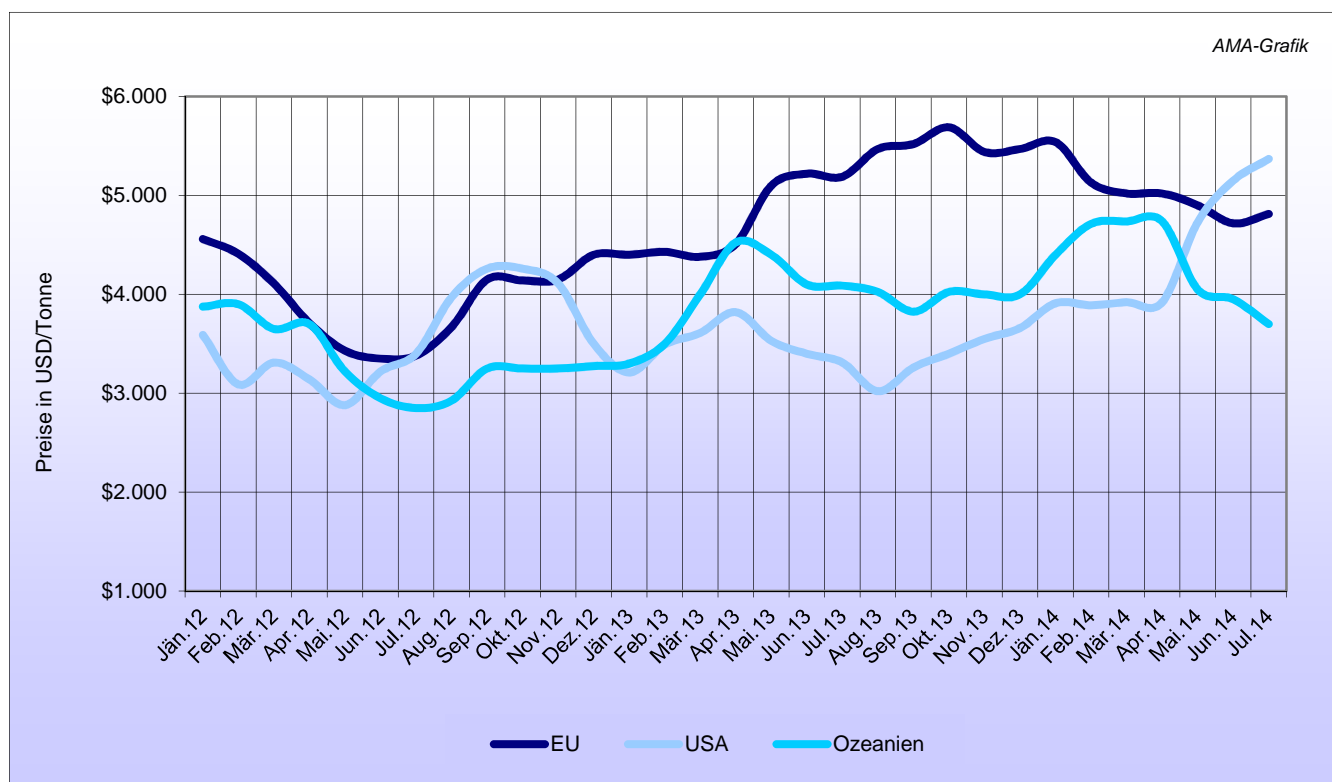


1.2. EU-Produktpreise auf dem Weltmarkt

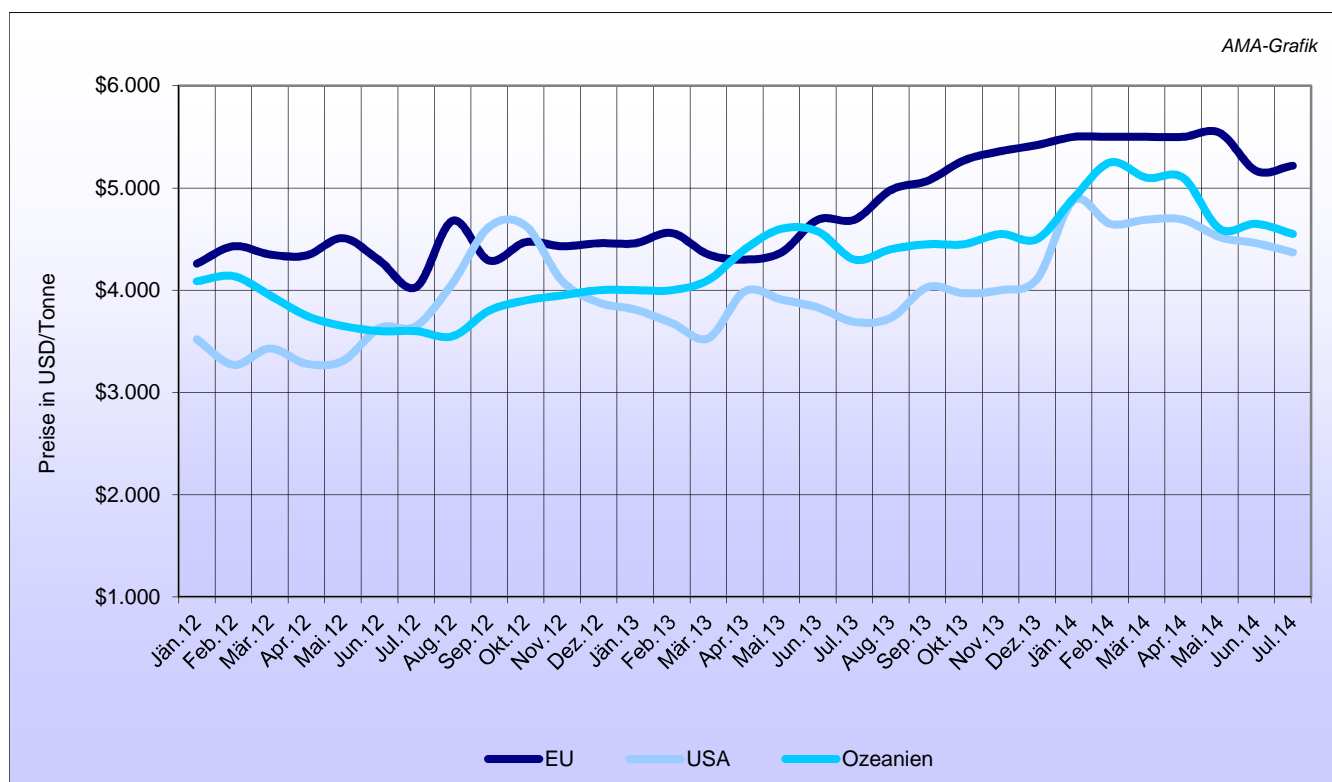


Quelle: CIRCA - EU Homepage

1.3. Marktpreise Butter international

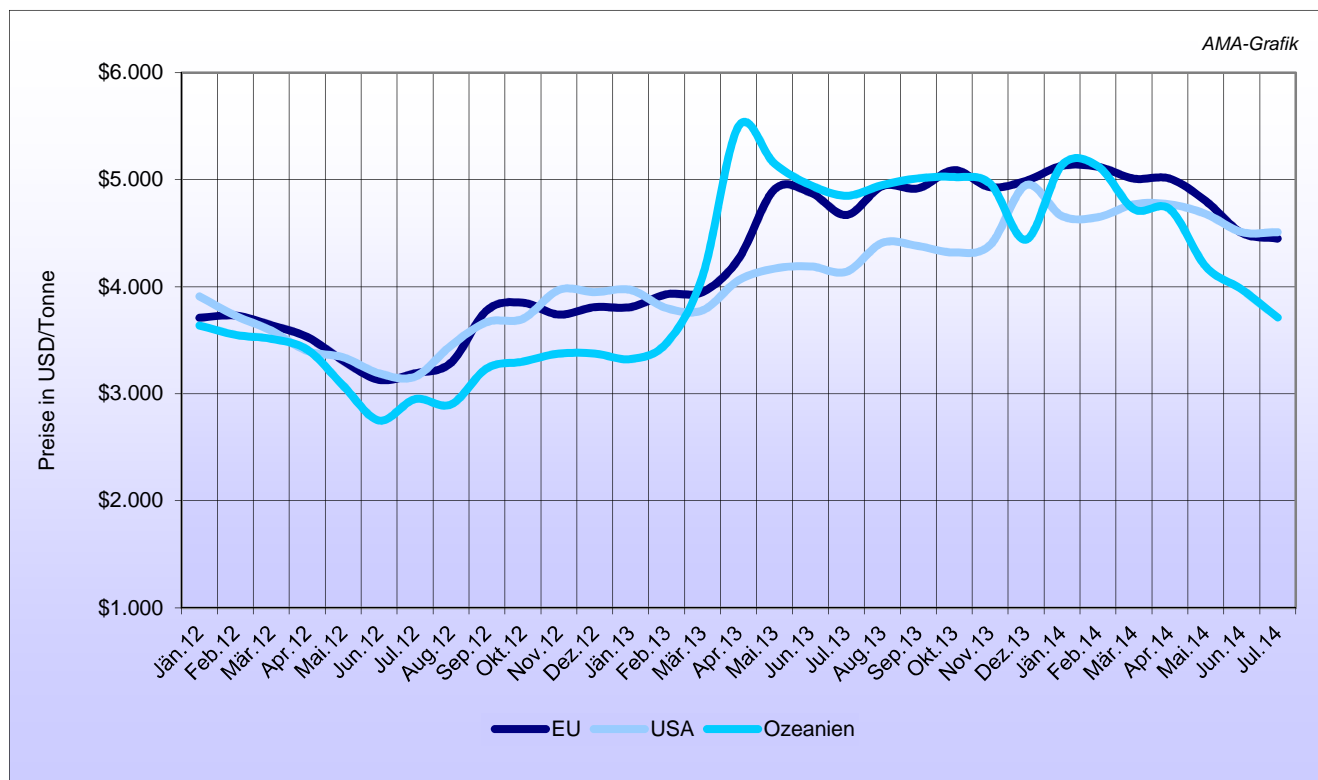


1.4. Marktpreise Cheddar international

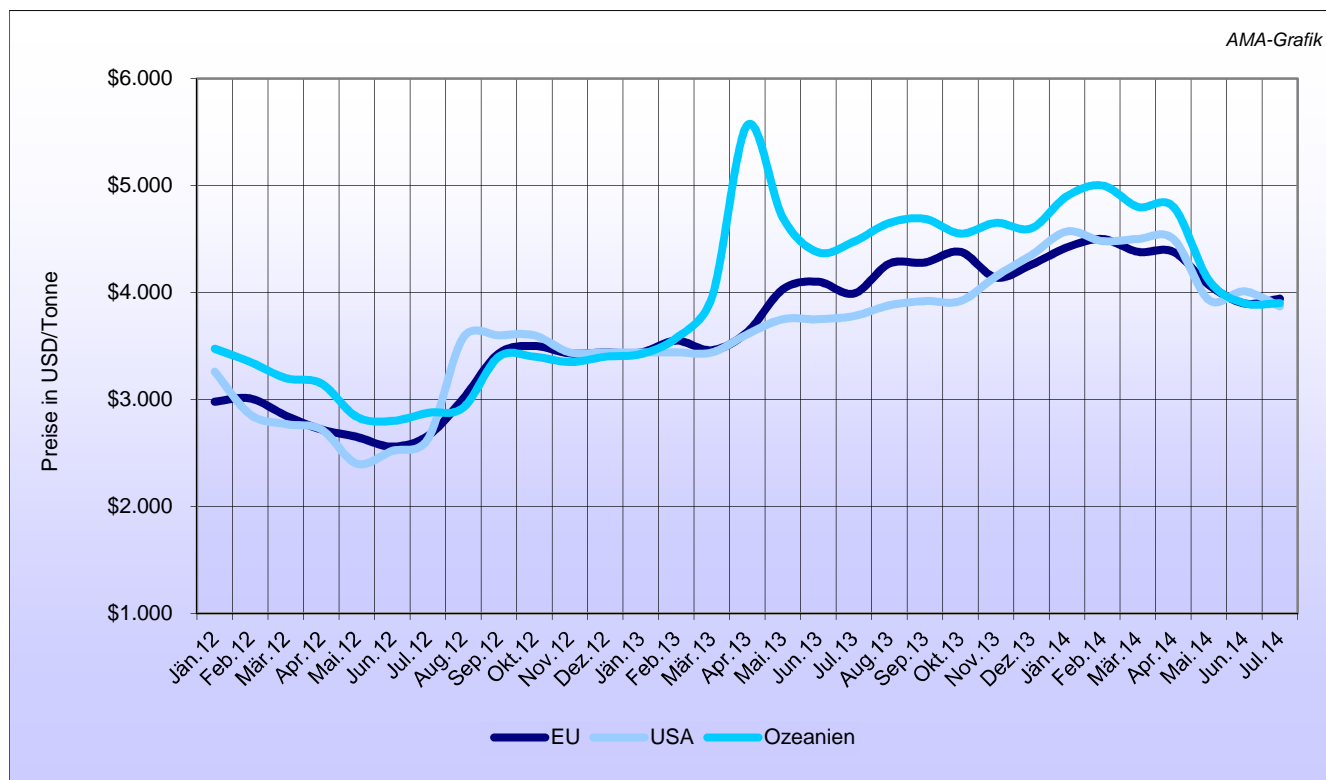


Quelle: CIRCA - EU Homepage

1.5. Marktpreise Vollmilchpulver international



1.6. Marktpreise Magermilchpulver international



Quelle: CIRCA - EU Homepage

Der Jahresbericht Milch und Milchprodukte erscheint jährlich.

Dieser Bericht ist auf der Webseite der Agrarmarkt Austria (www.ama.at) im Internet verfügbar.

Die nächste Ausgabe wird voraussichtlich Ende August 2015 erscheinen.

Impressum:

Informationen gemäß § 5 E-Commerce Gesetz und Offenlegung gemäß § 25 Mediengesetz

Medieninhaber, Herausgeber, Vertrieb: Agrarmarkt Austria
Redaktion: GBI/Abt3 – Referat 8
Dresdner Straße 70
1200 Wien
UID-Nr.: ATU16305503
DVR-Nr.: 0719838
Telefon: +43 1 33151-324
Fax: +43 1 33151-396
E-Mail: bereich.milch@ama.gv.at

Vertretungsbefugt:

Dipl.-Ing. Günter Griesmayr, Vorstandsvorsitzender und Vorstand für den Geschäftsbereich II
Dr. Richard Leutner, Vorstand für den Geschäftsbereich I

Die Agrarmarkt Austria ist eine gemäß § 2 AMA-Gesetz, BGBl. Nr. 367/1992 eingerichtete juristische Person öffentlichen Rechts, deren Aufgaben im § 3 festgelegt sind. Sie unterliegt gemäß § 25 AMA-Gesetz der Aufsicht des Bundesministers für Land- und Forstwirtschaft, Umwelt und Wasserwirtschaft.

Hersteller: Eigendruck

Verlagsrechte: Die in dieser Broschüre veröffentlichten Beiträge sind urheberrechtlich geschützt. Alle Rechte sind vorbehalten. Nachdruck und Auswertung der von der AGRARMARKT AUSTRIA erhobenen Daten sind mit Quellenangabe gestattet. Alle Angaben ohne Gewähr.