



AMA
AgrarMarkt *Austria*

K-Ö
Gemäß des § 3 Abs. 1 des AMA-Gesetzes 1992 (BGBl. Nr. 376/1992 i. d. g. F.)
Quality Austria - Zertifiziertes Qualitätsmanagement-System nach ÖNORM EN ISO 9001 REG. Nr. 01537/0
CIS - Zertifiziertes Informationssicherheits-Managementsystem nach ISO/IEC 27001 REG Nr. 35/0

www.ama.at

Dresdner Straße 70, 1200 Wien



Marktbericht

MILCH UND MILCHPRODUKTE | Ausgabemonat Mai 2014

2. AUSGABE 2014

Marktübersicht

Markt Österreich

Preisbericht Österreich

Markt und Preise International

INHALT

I.....	MARKTÜBERSICHT.....	3
II.....	MARKT ÖSTERREICH.....	7
	A) Milchanlieferung	7
	B) Produktion	9
III.....	PREISBERICHT ÖSTERREICH.....	11
	C) Erzeugermilchpreiserhebung ab Hof in EUR/100 kg, exkl. Ust	11
IV.....	GRAFIKEN ÖSTERREICH.....	12
	D) Milchanlieferung in Österreich im Tagesdurchschnitt	12
	E) Durch. Fett- und Eiweißgehalt der österreichischen Anlieferungsmilch (in %)	13
	F) Erzeugermilchpreis ab Hof – Österreich in EUR/100 kg, exkl. Ust, 4,2 % Fett, 3,4 % Eiweiß	13
	G) Qualitätsergebnisse der Anlieferungsmilch Österreich – Keimzahl	14
	H) Qualitätsergebnisse der Anlieferungsmilch Österreich - Somatische Zellen	14
	I) Exporte/Ausfuhren aus Österreich in alle Länder	15
	J) Importe/Einfuhren nach Österreich von allen Ländern.....	15
V.....	MARKT UND PREISE INTERNATIONAL.....	16
	K) Erzeugermilchpreise ab Hof – Österreich im Vergleich mit Deutschland und Bayern in EUR/100 kg, exkl. Ust, 4,0 % Fett, 3,4 % Eiweiß.....	16
	L) Erzeugermilchpreis ab Hof – Übersicht ausgewählter EU-Länder in EUR/100 kg, exkl. Ust, tatsächliche Inhaltsstoffe	16
	M) Übersicht internationaler Handel - Exporte und Importe (in t).....	17
	N) Notierungen Milchprodukte Neuseeland	18
	O) Übersicht EU-Produktpreise (14. Kalenderwoche 2014)	18
	P) Notierungen Milchprodukte Kempten und Hannover	19
VI.....	GRAFIKEN INTERNATIONAL.....	20
	Q) Anlieferungs-/Produktionsentwicklung EU-28	20
	R) Anlieferungs-/Produktionsentwicklung EU-28	20
	S) Erzeugermilchpreise ab Hof - EU-27 in EUR/100 kg. exkl. Ust, tatsächliche Inhaltsstoffe.	21
	T) EU-Blockbutterpreise (25 kg)	21
	U) Marktpreise Butter international	22
	V) Marktpreise Cheddar international	22
	W) Marktpreise Vollmilchpulver international.....	23
	X) Marktpreise Magermilchpulver international	23
	Y) Internationaler Handel - Butter	24
	Z) Internationaler Handel - Käse.....	24
	AA) Internationaler Handel - Vollmilchpulver	25
	BB) Internationaler Handel - Magermilchpulver	25

I MARKTÜBERSICHT

Österreichischer Milchmarkt

Milchanlieferung über dem Vorjahresniveau

Österreichs Molkereien und Käsereien nahmen im aktuellen Zwölf- Monatszeitraum 13/14 2.971.968 t Milch entgegen. Daher ergibt sich im Vergleich des Zwölf- Monatszeitraumes 12/13 ein Plus von 0,9 %. Auch in der aktuellen Dekade wird mehr Milch als im Vorjahr angeliefert. Mit einer Liefermenge von 91.119 t konnte man im Vergleich zum Vorjahr um 6,7 % mehr Milch anliefern.

Erzeugermilchpreis weiterhin stabil

Nachdem im Monat Februar erstmals seit Anfang 2013 der Erzeugermilchpreis 4,2%Fett, 3,4 % Eiweiß etwas gesunken ist, zeigt sich der Milchpreis im März wieder stabil. Im März 2014 wurden Österreichs Milcherzeuger mit 42,35 Cent pro Kilo entlohnt. Im Vergleich zu März 2013 bedeutet das einen hohen Anstieg des Erzeugermilchpreises von 19,7%.

Biomilch: Österreich nimmt in der EU Spitzenplatz ein

Die Biomilcherzeugung ist im vergangenen Jahr in vielen EU- Staaten stärker gewachsen als die konventionelle Produktion. Wie aus Daten der Zentralen Milchmarkt Berichterstattung (ZMB) hervorgeht, nahm in ausgewählten EU- Ländern die Ökomilcherzeugung 2013 im Schnitt ca. 3 Prozent gegenüber dem Vorjahr zu, während die „normale“ Produktion laut EU – Kommission im gleichen Zeitraum um nur 1,1 % anstieg.

Österreich nimmt dabei einen Spitzenplatz ein. Rund 15 % der gesamten Milchanlieferung stammten im Jahr 2013 von bio und ökologisch wirtschaftenden Höfen, die ihre Produktion im Vergleich zu 2012 um 5,3 % auf fast 440.000 t ausdehnten.

Noch dynamischer als in Österreich entwickelte sich die Ökomilcherzeugung in Schweden. Sie wuchs von 2009 – 2013 um fast 60 % auf 366.000 t. Damit steuerten Biobauern in Schweden fast 13 % zum gesamten Milchaufkommen bei.

Internationaler Milchmarkt

Import aus der Ukraine nach Russland eingeschränkt

Die russische Verbraucherschutzbehörde teilte am 7. April 2014 mit, den Import bei Milchprodukten, vor allem bei Butter und Käse aus dem Nachbarland Ukraine einzuschränken.

Grund dafür sei die Verletzung der Hygienevorschriften, betroffen davon seien sechs ukrainische Unternehmen. Russlands Ministerpräsident Dmitri Medwedew: „Sollte Kiew ein Assoziierungsabkommen mit der Europäischen Union unterzeichnen, oder wie bereits angekündigt tatsächlich aus der Gemeinschaft Unabhängiger Staaten austreten, dann geht es um den „Schutz des eigenen Agrarmarktes“.

In Russland ist es nicht das erste Mal Handelsbeschränkungen gegen Länder zu verhängen, mit denen man politische Konflikte austrägt, unter anderem gab es schon Einfuhrverbote für Wein aus Georgien und Milchprodukten aus den baltischen Staaten.

Außenhandel immer wichtiger

Mit Exporten im Ausmaß von 1,126 Mrd. Euro und Importen im Wert von 663 Mio. Euro konnte man 2013 mit einem Außenhandels Saldo von 463 Mio. Euro (+8,7% zu 2012) einen neuen Rekord verzeichnen. Diese Zahlen stellen den hohen Qualitätsstandard und die Leistungsstärke österreichischer Produkte enorm unter Beweis. Begründet wird das erfreuliche Ergebnis mit der weltweit sehr guten Nachfrage an hochwertigen Milchprodukten und bei wichtigen Exporteuren gedämpften Mengen, die zu entsprechenden Preisanpassungen geführt haben.

Wichtigstes Exportprodukt ist Käse, mit einem Export von 117,6 Tausend (+1,0 % zu 2012) wurde eine neue Rekordmenge erreicht, während die Importe mit 97,1 Tausend t in etwa gleich blieben. Am deutlichsten war die Steigerung der Exportmengen in Drittländer. Hier konnte die weltweit gute Nachfrage auch von österreichischen Exporteuren mit einem Plus von 22,5 % zum Vorjahr bedient werden.

Der Anteil der Drittländer an den österreichischen Exporten beträgt ca. 10%.

Teilweise hohe Preisanstiege im Vergleich zu 2013

Die AMA erhebt quartalsweise (eine ausgewählte Woche im März, Juni, September und Dezember) Verbraucherpreise von Milchprodukten. Die Erhebungen finden bundesländerweise statt. Erhoben werden die Preise der **günstigsten, österreichischen** Produkte. Die Verbraucherpreiserhebungen werden in ausgewählten Geschäften des Lebensmittelhandels (Billa, Merkur, Spar, Hofer, Lidl, Zielpunkt/PLUS, Penny) in Österreich durchgeführt.

Unterschieden wird zwischen Erzeugermarken (zB Marken von Berglandmilch, NÖM, Gmundner Milch,...) und Handelsmarken (zB Clever, Spar, Milfina; bei Bioprodukten: Ja natürlich, Natur pur). Aktionsware wird nicht erhoben.

Eine Gewichtung der Preise kann mangels fehlender Mengenangaben nicht vorgenommen werden. Hier wird das meist vorgefundene Produkt dargestellt.

Preiserhebung auf der nächsten Seite

Vergleich der Erhebung 2013 zum aktuellen Zeitraum

WARENKORB März/April 2013	WARENKORB März/April 2014 (aktuell)
Vollmilch (1 Liter, 3,5 % Fett, Papierpackung)	Vollmilch (1 Liter, 3,5 % Fett, Papierpackung)
Herstellermarke: € 1,05 - € 1,09 Handelsmarke: € 0,89 (einheitlich)	Herstellermarke: € 1,15-1,25 Handelsmarke: € 0,99 (einheitlich)
ESL-Milch (1 Liter, 3,5 % Fett, Papierpackung)	ESL-Milch (1 Liter, 3,5 % Fett, Papierpackung)
Herstellermarke: € 1,05 - € 1,15 Handelsmarke: € 0,89	Herstellermarke: € 1,15 - € 1,25 Handelsmarke: € 0,99
Bio-ESL-Milch (1 Liter, 3,6 % Fett, Papierpackung)	Bio-ESL-Milch (1 Liter, 3,6 % Fett, Papierpackung)
Herstellermarke: € 1,05 - € 1,19 Handelsmarke: --	Herstellermarke: € 1,25 - € 1,39 Handelsmarke: € 1,15 - € 1,25
Haltbarmilch (UHT) (1 Liter, 0,5 % Fett, Papierpackung)	Haltbarmilch (UHT) (1 Liter, 0,5 % Fett, Papierpackung)
Herstellermarke: € 0,95 Handelsmarke: € 0,69	Herstellermarke: € 0,89 - 1,05 Handelsmarke: € 0,69 - € 0,79
Schlagobers (250 g, 36 % Fett, Kunststoffbecher)	Schlagobers (250 g, 36 % Fett, Kunststoffbecher)
Herstellermarke: € 1,05 - € 1,19 Handelsmarke: € 0,85	Herstellermarke: € 1,19 - € 1,29 Handelsmarke: € 0,95 - € 0,99
ESL-Schlagobers (250 g, 36 % Fett, Kunststoffbecher)	ESL-Schlagobers (250 g, 36 % Fett, Kunststoffbecher)
Herstellermarke: € 1,09 - € 1,25 Handelsmarke: € 0,89 - € 0,95	Herstellermarke: € 1,19-1,25 Handelsmarke: € 0,99 (vereinz.1,25)
Sauerrahm (250 g, 15 % Fett, Kunststoffbecher)	Sauerrahm (250 g, 15 % Fett, Kunststoffbecher)
Herstellermarke: € 0,79 - € 0,85 Handelsmarke: € 0,55	Herstellermarke: € 0,85 - € 0,95 Handelsmarke: € 0,59
Naturjoghurt (250 g, 3,6 % Fett, Kunststoffbecher.)	Naturjoghurt (250 g, 3,6 % Fett, Kunststoffbecher.)
Herstellermarke: € 0,49 - € 0,59 Handelsmarke: € 0,29 (einheitlich)	Herstellermarke: € 0,51 - € 0,59 Handelsmarke: € 0,29 - € 0,33
Fruchtjoghurt (180 g, 3,2 % Fett, Kunststoffbecher)	Fruchtjoghurt (180 g, 3,2 % Fett, Kunststoffbecher)
Herstellermarke: € 0,65 - € 0,69 Handelsmarke: € 0,33	Herstellermarke: € 0,65 - € 0,69 Handelsmarke: € 0,32 - € 0,33
Österreichische Teebutter (250 g, mind. 82 % Fett, Alufolie)	Österreichische Teebutter (250 g, mind. 82 % Fett, Alufolie)
Herstellermarke: unterschiedlich € 1,49 - € 1,99 Handelsmarke: € 1,25 - € 1,29	Herstellermarke: unterschiedlich € 1,99 - € 2,15 Handelsmarke: € 1,29 - € 1,39
Österreichischer Bergkäse (250 g, 45 % F.i.T., I. Qualität, verpackt im Stück)	Österreichischer Bergkäse (250 g, 45 % F.i.T., I. Qualität, verpackt im Stück)
Herstellermarke: € 14,00 - € 15,00 Handelsmarke: € 8,00	Herstellermarke: € 14,00 - € 16,00 Handelsmarke: € 7,95 - € 9,16
Österreichischer Emmentaler (250 g, 45 % F.i.T., I. Qualität, verpackt im Stück)	Österreichischer Emmentaler (250 g, 45 % F.i.T., I. Qualität, verpackt im Stück)
Herstellermarke: € 9,00 - € 13,00 Handelsmarke: € 7,50	Herstellermarke: € 12,76 - € 13,56 Handelsmarke: € 8,00 - € 12,00

Fortsetzung auf der nächsten Seite

Österreichischer Bergbaron/Drautaler (250 g, 45 % F.i.T., I. Qual., verpackt im Stück)	Österreichischer Bergbaron/Drautaler (250 g, 45 % F.i.T., I. Qual., verpackt im Stück)
Herstellermarke: € ~ 10,00 Handelsmarke: --	Herstellermarke: € 8,99 - € 13,56 Handelsmarke: --
Österreichischer Gouda/Edamer (450 g, 45 % F.i.T., I. Qualität, verpackt im Stück)	Österreichischer Gouda/Edamer (450 g, 45 % F.i.T., I. Qualität, verpackt im Stück)
Herstellermarke: -- Handelsmarke: € 4,00-6,15	Herstellermarke: € 8,00 - € 15,00 Handelsmarke: € 4,98- € 6,73
Tilsiter (250 g, 35 % F.i.T., I. Qualität, verpackt im Stück)	Tilsiter (250 g, 35 % F.i.T., I. Qualität, verpackt im Stück)
Herstellermarke: € 9,96 Handelsmarke: --	Herstellermarke: € 9,36- € 11,56 Handelsmarke: € 6,00 - € 8,00
Camembert (300 g, 6 Port., 45 % F.i.T., I. Qualität, Kartonverpackung)	Camembert (300 g, 6 Port., 45 % F.i.T., I. Qualität, Kartonverpackung)
Herstellermarke: € 3,19 Handelsmarke: gibt es (noch) nicht	Herstellermarke: € 3,19 - € 3,65 Handelsmarke: € 1,69
Cottage Cheese, (200 g, 10 % F.i.T., I. Qualität, Kunststoffdose)	Cottage Cheese, (200 g, 10 % F.i.T., I. Qualität, Kunststoffdose)
Herstellermarke: € 0,79- € 1,39 Handelsmarke: € 0,69 - € 0,79	Herstellermarke: € 0,79 - € 1,69 Handelsmarke: € 0,71 - € 0,89
Cottage Cheese, (200 g, 20 % F.i.T., I. Qualität, Kunststoffdose)	Cottage Cheese, (200 g, 20 % F.i.T., I. Qualität, Kunststoffdose)
Herstellermarke: € 1,39 Handelsmarke: € 0,69	Herstellermarke: € 1,69 Handelsmarke: € 0,71 - € 0,89
Speisetopfen (250 g, 20 % F.i.T., I. Qualität, Kunststoffdose)	Speisetopfen (250 g, 20 % F.i.T., I. Qualität, Kunststoffdose)
Herstellermarke: € 0,89-1,05 Handelsmarke: € 0,69	Herstellermarke: € 0,99 - € 1,19 Handelsmarke: € 0,69 - € 0,99

II MARKT ÖSTERREICH

A) Milchanlieferung

nach dem Standort der Bearbeitungs- und Verarbeitungsbetriebe

1. Milchanlieferung aktuelle Dekade (in t)

In den Unternehmen wird Milch in unterschiedlichem Ausmaß aus verschiedenen Bundesländern erfasst. Auch die Milchströme ändern sich von Zeit zu Zeit in Hinblick auf die übernehmenden Standorte. Ein Vergleich der Bundesländerergebnisse wäre dadurch erschwert bzw. sogar unmöglich gemacht. **Aus diesem Grund wurde die Auswertung auf Basis der Dekadenmeldung für manche Bundesländer in Regionen eingeteilt.**

	10. Dekade (01.-10.04.2014)			1. - 10. Dekade (01.01.-10.04.2014)		
	2013	2014	%	2013	2014	%
NÖ, OÖ	43.133	46.355	+ 7,5	420.887	446.095	+ 6,0
Salzburg	10.892	11.845	+ 8,8	105.719	111.084	+ 5,1
Steiermark, Kärnten	17.194	18.066	+ 5,1	168.070	173.887	+ 3,5
Tirol	9.748	10.105	+ 3,7	92.974	98.382	+ 5,8
Vorarlberg	4.498	4.749	+ 5,6	42.912	45.021	+ 4,9
Österreich	85.464	91.119	+ 6,7	830.561	874.470	+ 5,3

Quelle: AMA Dekadenmeldung

2. Übersicht Bio- und Heumilchanlieferung März 2014

Es sind nur jene Mengen von Bio- und Heumilch berücksichtigt, für die auch ein Bio- bzw. Heumilchzuschlag an die Landwirte bezahlt wird. Darüber hinaus gibt es auch Bio- und Heumilch, die jedoch im Rahmen der Milchsammlung mit konventioneller Milch miterfasst und zu konventionellen Produkten verarbeitet wird. Für diese Milch wird auch kein Bio- bzw. Heumilchzuschlag bezahlt.

Bundesland	Gesamte Milchanlieferung	Biomilchanlieferung	Anteil Biomilchanl. an der ges. Milchanl.	Biomilch Zuschlag	Biomilch Zuschlag
	in t	in t	in %	in Cent/kg	in EUR
NÖ	49.631	4.963	10,0	6,10	302.805
Oberösterr.	89.714	7.285	8,1	5,43	395.766
Salzburg	35.153	13.964	39,7	7,70	1.075.764
Steiermark	39.216	5.362	13,7	8,16	437.705
Kärnten	17.894	2.383	13,3	7,03	167.662
Tirol	31.771	6.037	19,0	9,13	551.092
Vorarlberg	14.404	1.001	7,0	6,81	68.164
Österreich	277.783	40.995	14,8	7,32	2.998.958

Bundesland	Gesamte Milchanlieferung	Heumilchanlieferung	Anteil Heumilchanl. an der ges. Milchanl.	Heumilch Zuschlag	Heumilch Zuschlag
	in t	in t	in %	in Cent/kg	in EUR
NÖ	49.631	0	0,0	0	0
Oberösterr.	89.714	1.806	2,0	3,73	67.463
Salzburg	35.153	9.158	26,1	4,60	421.243
Steiermark	39.216	2.006	5,1	3,48	69.905
Kärnten	17.894	0	0,0	0	0
Tirol	31.771	9.565	30,1	4,08	390.389
Vorarlberg	14.404	5.705	39,6	3,38	192.608
Österreich	277.783	28.240	10,2	4,04	1.141.608

Quelle: AMA Monatsmeldung

Anmerkung: Die Bio- bzw. Heumilchanlieferung ist in der Spalte „Gesamte Milchanlieferung“ enthalten.

3. Milchlieferung im Zwölf-Monatszeitraum (in t)

nach dem Standort der Bearbeitungs- und Verarbeitungsbetriebe

In den Unternehmen wird Milch in unterschiedlichem Ausmaß aus den verschiedenen Bundesländern angeliefert. Die Anlieferungsmengen sind nach dem Standort der übernehmenden Betriebstätten im jeweiligen Bundesland zugeordnet.

Anlieferung in t (nicht fett korrigiert)													
Bundesland	Apr. 2013	Mai 2013	Jun. 2013	Jul. 2013	Aug. 2013	Sep. 2013	Okt. 2013	Nov. 2013	Dez. 2013	Jan. 2014	Feb. 2014	März 2014	Summe ZMZ*
NÖ	46.515	49.089	45.504	46.225	44.856	43.055	43.421	41.777	44.833	47.080	43.799	49.631	545.784
OÖ	82.729	87.467	81.143	83.252	80.922	77.502	78.917	75.351	80.693	85.102	79.529	89.714	982.322
Salzburg	33.174	35.948	31.417	30.926	29.325	29.209	31.128	29.512	31.217	33.186	31.120	35.153	381.313
Steiermark	36.437	38.714	35.600	36.035	34.550	33.886	34.287	32.178	34.501	36.773	34.277	39.216	426.453
Kärnten	16.729	17.190	15.315	14.973	14.317	14.340	14.837	14.215	15.488	16.623	15.601	17.894	187.522
Tirol	29.502	30.438	25.867	23.204	19.883	18.763	21.604	22.962	26.316	29.045	27.735	31.771	307.090
Vorarlberg	13.710	14.130	10.755	9.315	8.920	9.565	11.113	11.115	12.349	13.452	12.652	14.404	141.479
Österreich	258.796	272.975	245.601	243.931	232.773	226.319	235.306	227.109	245.398	261.261	244.712	277.783	2.971.964

ZMZ = Zwölf-Monatszeitraum (April 2013 bis März 2014)

Veränderung in %													
Bundesland	Apr. 2013: Apr. 2012	Mai 2013: Mai 2012	Jun. 2013: Jun. 2012	Jul. 2013: Jul. 2012	Aug. 2013: Aug. 2012	Sep. 2013: Sep. 2012	Okt. 2013: Okt. 2012	Nov. 2013: Nov. 2012	Dez. 2013: Dez. 2012	Jan. 2014: Jan. 2013	Feb. 2014: Feb. 2013	Mär. 2014: Mär. 2013	Veränderung % ZMZ*
NÖ	-2,5	-2,1	-3,7	-2,4	-1,1	+0,7	-0,5	+2,0	+3,2	+3,9	+4,3	+5,1	+0,5
OÖ	-2,5	-2,5	-3,5	-1,6	-0,4	-0,2	+0,5	+1,9	+2,7	+3,9	+5,3	+5,9	+0,7
Salzburg	-2,5	-2,3	-3,5	-0,5	+0,2	+1,0	+2,1	+3,3	+4,1	+4,4	+5,6	+5,1	+1,3
Steiermark	-4,0	-4,3	-5,2	-3,0	-3,2	-1,1	+0,5	+2,3	+3,0	+5,3	+5,7	+6,0	±0,0
Kärnten	-1,8	-2,5	-2,3	-0,6	-0,3	+1,1	+2,9	+4,2	+3,6	+5,7	+5,3	+5,4	+1,6
Tirol	-1,4	-1,9	-1,9	-0,8	-0,6	+1,4	+2,1	+4,5	+4,6	+5,5	+6,9	+6,8	+2,1
Vorarlberg	-4,9	-3,4	-2,1	-2,0	+0,5	-0,5	+2,8	+2,5	+3,1	+5,0	+5,8	+5,6	+1,0
Österreich	-2,7	-2,7	-3,5	-1,7	-0,9	+0,2	+0,9	+2,6	+3,3	+4,5	+5,4	+5,7	+0,9

Quelle: AMA Monatsmeldung

B) Produktion

1. Produktion flüssige Milchprodukte, Butter, Käse und Topfen gegliedert nach Produktgruppen (in t)

Produkt	Februar		Veränderung in %
	2013	2014	%
Trinkmilch frisch	10.970	10.875	-0,9
Trinkmilch ESL („länger-frisch“)	21.757	21.789	+0,1
UHT-Milch	30.184	28.738	-4,8
Mischtrunk inkl. ESL	21.557	21.755	+0,9
Mischtrunk UHT	958	1.792	+87,0
Summe Trinkmilch und Mischtrunk	85.426	84.949	-0,6
Schlagobers (inkl. ESL & UHT)	3.637	3.473	-4,5
Kaffeeobers (inkl. UHT-Kaffeeobers)	223	191	-14,3
Sauerrahm	1.695	1.666	-1,7
Summe Schlagobers, Kaffeeobers, Sauerrahm	5.555	5.330	-4,0
Summe flüssige Milchprodukte	90.981	90.279	-0,8
Butter	2.947	3.002	+1,8
Hartkäse	3.076	3.233	+5,1
Schnittkäse	4.471	4.865	+8,8
Weichkäse	1.142	1.230	+7,7
Frischkäse	1.746	1.813	+3,8
Topfen	2.220	2.409	+8,5
Industrietopfen	44	57	+29,0
Summe Käse und Topfen	12.700	13.608	+7,2

2. Produktion flüssige Milchprodukte (in t)

(Beinhaltet Trinkmilch, Trinkmilch ESL, UHT-Milch, Mischtrunk inkl. ESL, Mischtrunk UHT, Schlagobers inkl. ESL und UHT, Kaffeeobers inkl. UHT-Kaffeeobers, Sauerrahm ohne Kondensmilch)

	Februar		Veränderung in %
	2013	2014	%
Niederösterreich	36.092	35.905	-0,5
Oberösterreich	20.746	19.162	-7,6
Salzburg	9.173	10.976	+19,7
Steiermark	5.173	5.041	-2,6
Kärnten	12.230	12.275	+0,4
Tirol	6.162	5.483	-11,0
Vorarlberg	1.404	1.438	+2,4
Österreich	90.981	90.279	-0,8

Quelle: AMA Monatsmeldung, vorläufige Daten

3. Verarbeitungsmilch Zukauf aus den Mitgliedstaaten, Versand an die Mitgliedstaaten (in t)

	Februar		Veränderung in %
	2013	2014	%
Zukauf aus den Mitgliedstaaten	2.866	5.443	+89,9
Versand an die Mitgliedstaaten	37.613	36.113	-4,0

4. Butterproduktion (in t)

	Februar		Veränderung in %
	2013	2014	%
Niederösterreich	1.930	2.066	+7,1
Oberösterreich	323	289	-10,4
Salzburg	189	180	-5,0
Steiermark	189	168	-11,1
Kärnten	34	65	+89,5
Tirol	186	149	-19,9
Vorarlberg	96	84	-11,9
Österreich	2.947	3.002	+1,8

5. Produktion von Käse (inklusive Speisetopfen und Industrietopfen, in t)

	Februar		Veränderung in %
	2013	2014	%
Niederösterreich	1.042	1.060	+1,7
Oberösterreich	4.494	4.858	+8,1
Salzburg	1.567	1.543	-1,6
Steiermark	2.866	3.113	+8,6
Kärnten	346	347	+0,2
Tirol	1.509	1.788	+18,5
Vorarlberg	877	899	+2,5
Österreich	12.700	13.608	+7,2

6. Produktion von Milchpulver (in t)

	Februar		Veränderung in %
	2013	2014	%
Vollmilchpulver	24	0	-100,0
Magermilchpulver	273	85	-68,9
Molkenpulver	2.795	2.347	-16,0

Quelle: AMA Monatsmeldung, vorläufige Daten

Bei Vollmilchpulver ist auch Biovollmilch- und Rahmpulver sowie **Konzentrat** enthalten.

Bei Magermilchpulver ist auch Biomagermilch-, Buttermilch- und Biobuttermilchpulver sowie **Konzentrat** enthalten.

Anmerkung Produktion Molkepulver:

Bei der Produktion des Molkepulvers ist Molke sowie auch Molkekonzentrat aus Österreich und aus anderen Mitgliedstaaten und aus Drittstaaten vertrocknet worden.

III PREISBERICHT ÖSTERREICH

C) Erzeugermilchpreiserhebung ab Hof in EUR/100 kg, exkl. Ust

nach dem Standort der Bearbeitungs- und Verarbeitungsbetriebe

In den Unternehmen wird Milch in unterschiedlichem Ausmaß aus den verschiedenen Bundesländern angeliefert. Die Anlieferungsmengen sind nach dem Standort der übernehmenden Betriebstätten im jeweiligen Bundesland zugeordnet.

1. DURCHSCHNITT ALLER MILCHSORTEN (zB Biomilch, Heumilch) und QUALITÄTEN

	Milchpreis ab Hof	Milchpreis ab Hof	Milchpreis ab Hof	Milchpreis ab Hof	% Vergleich VORMONAT	% Vergleich VORJAHR
Monate	natürlicher Fettgehalt	3,7 Fett 3,4 Eiweiß	4,2 Fett 3,4 Eiweiß	4,0 Fett 3,4 Eiweiß	4,2 % Fett 3,4 % Eiweiß	4,2 % Fett 3,4 % Eiweiß
Jän.14	42,60	40,88	42,34	41,76	--	+21,9
Feb.14	42,26	40,68	42,14	41,56	-0,5	+20,4
Mär.14	42,23	40,89	42,35	41,77	+0,5	+19,7

2. KONVENTIONELLER ERZEUGERMILCHPREIS

	Milchpreis ab Hof	Milchpreis ab Hof	Milchpreis ab Hof	Milchpreis ab Hof	% Vergleich VORMONAT	% Vergleich VORJAHR
Monate	natürlicher Fettgehalt	3,7 Fett 3,4 Eiweiß	4,2 Fett 3,4 Eiweiß	4,0 Fett 3,4 Eiweiß	4,2 % Fett 3,4 % Eiweiß	4,2 % Fett 3,4 % Eiweiß
Jän.14	41,53	39,82	41,28	40,69	--	+22,4
Feb.14	41,19	39,60	41,06	40,48	-0,5	+20,9
Mär.14	41,16	39,81	41,27	40,69	+0,5	+20,1

3. BIO – ERZEUGERMILCHPREIS

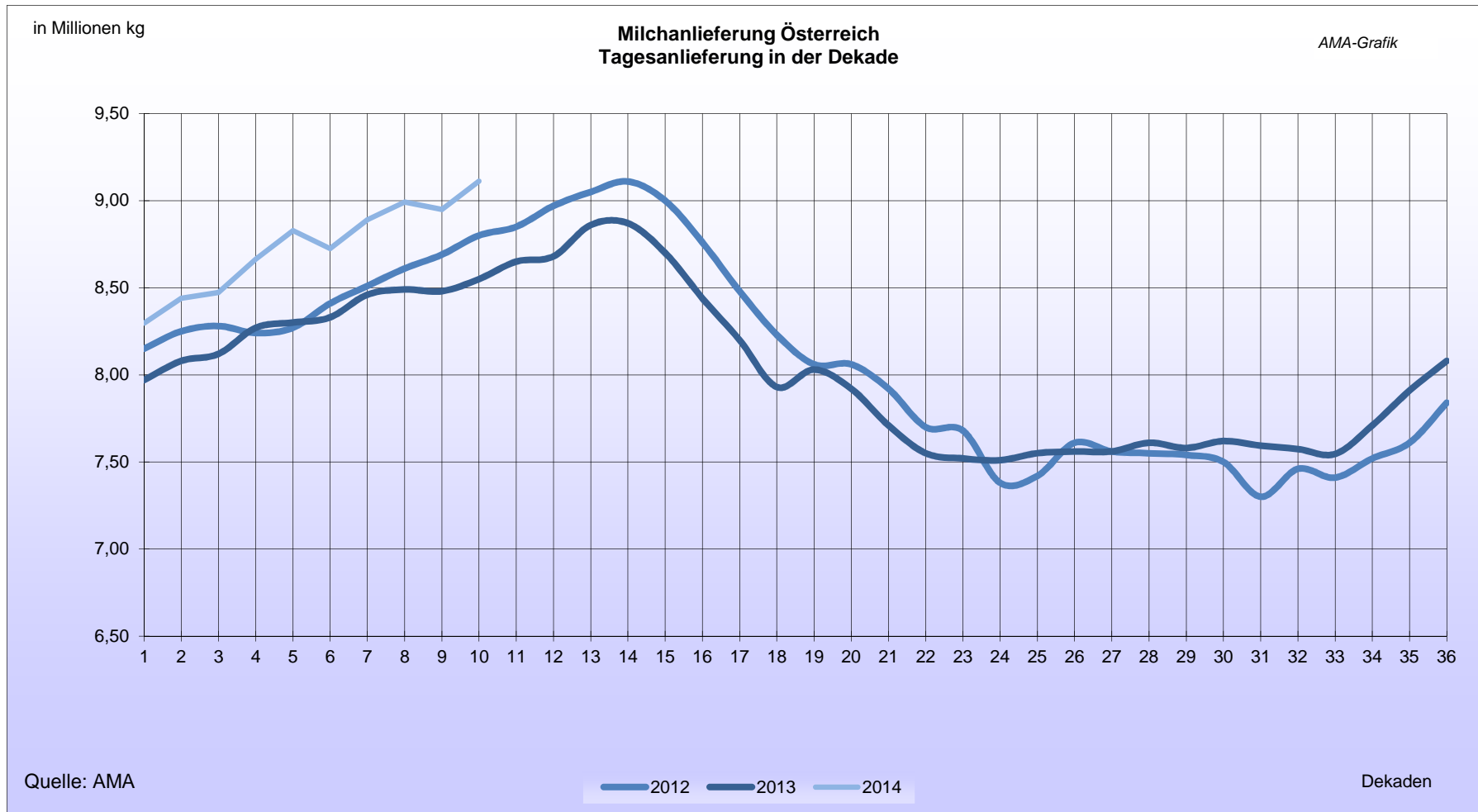
Zu beachten: Es sind nur jene Mengen von Biomilch berücksichtigt, für die auch ein Biomilchzuschlag an die Landwirte bezahlt wird. Darüber hinaus gibt es auch Biomilch, die jedoch im Rahmen der Milchsammlung mit konventioneller Milch miterfasst und zu konventionellen Produkten verarbeitet wird. Für diese Milch wird auch kein Biomilchzuschlag bezahlt.

	Milchpreis ab Hof	Milchpreis ab Hof	Milchpreis ab Hof	Milchpreis ab Hof	% Vergleich VORMONAT	% Vergleich VORJAHR
Monate	natürlicher Fettgehalt	3,7 Fett 3,4 Eiweiß	4,2 Fett 3,4 Eiweiß	4,0 Fett 3,4 Eiweiß	4,2 % Fett 3,4 % Eiweiß	4,2 % Fett 3,4 % Eiweiß
Jän.14	48,75	47,04	48,50	47,91	--	+20,5
Feb.14	48,45	46,86	48,32	47,74	-0,4	+19,2
Mär.14	48,48	47,13	48,59	48,01	+0,6	+18,8

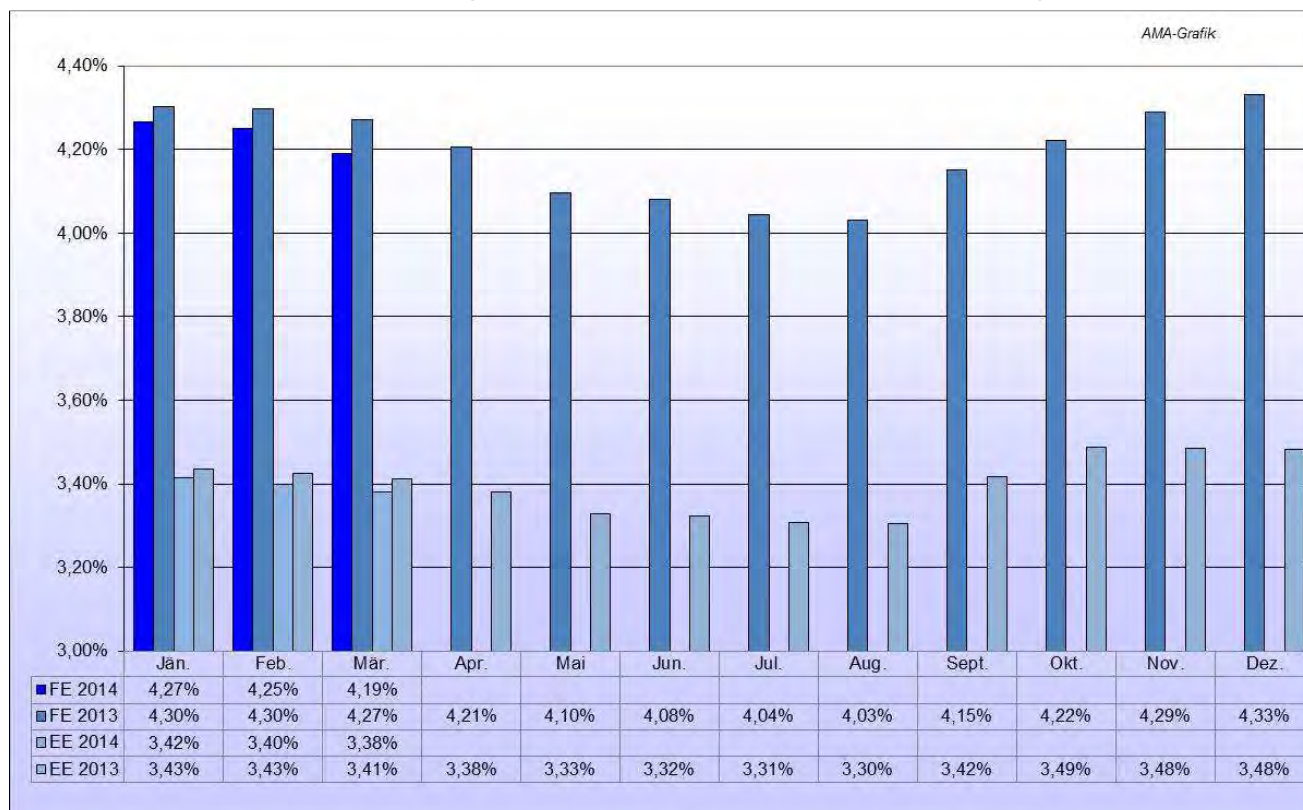
Quelle: AMA Monatsmeldung

IV GRAFIKEN ÖSTERREICH

D) Milchanlieferung in Österreich im Tagesdurchschnitt

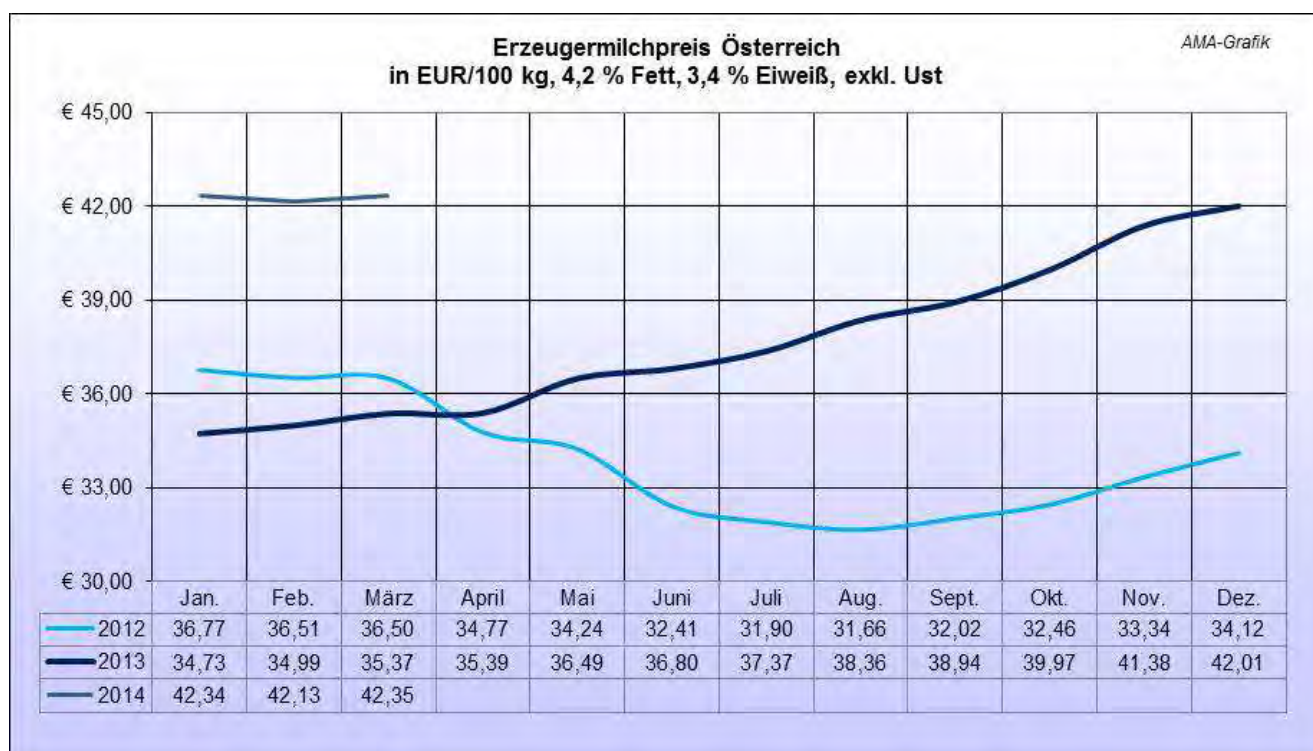


E) Durch. Fett- und Eiweißgehalt der österreichischen Anlieferungsmilch (in %)



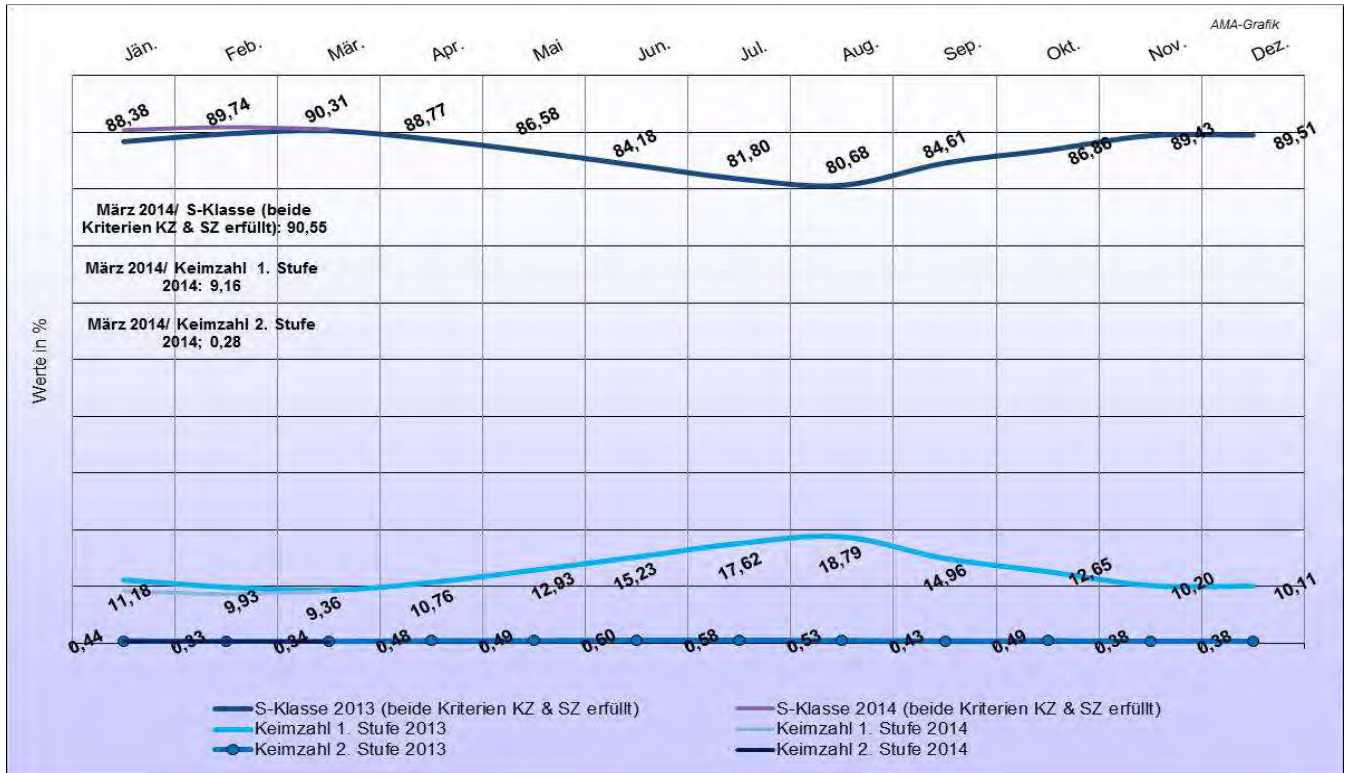
Anmerkung: FE = Fettgehalt, EE = Eiweißgehalt

F) Erzeugermilchpreis ab Hof – Österreich in EUR/100 kg, exkl. Ust, 4,2 % Fett, 3,4 % Eiweiß

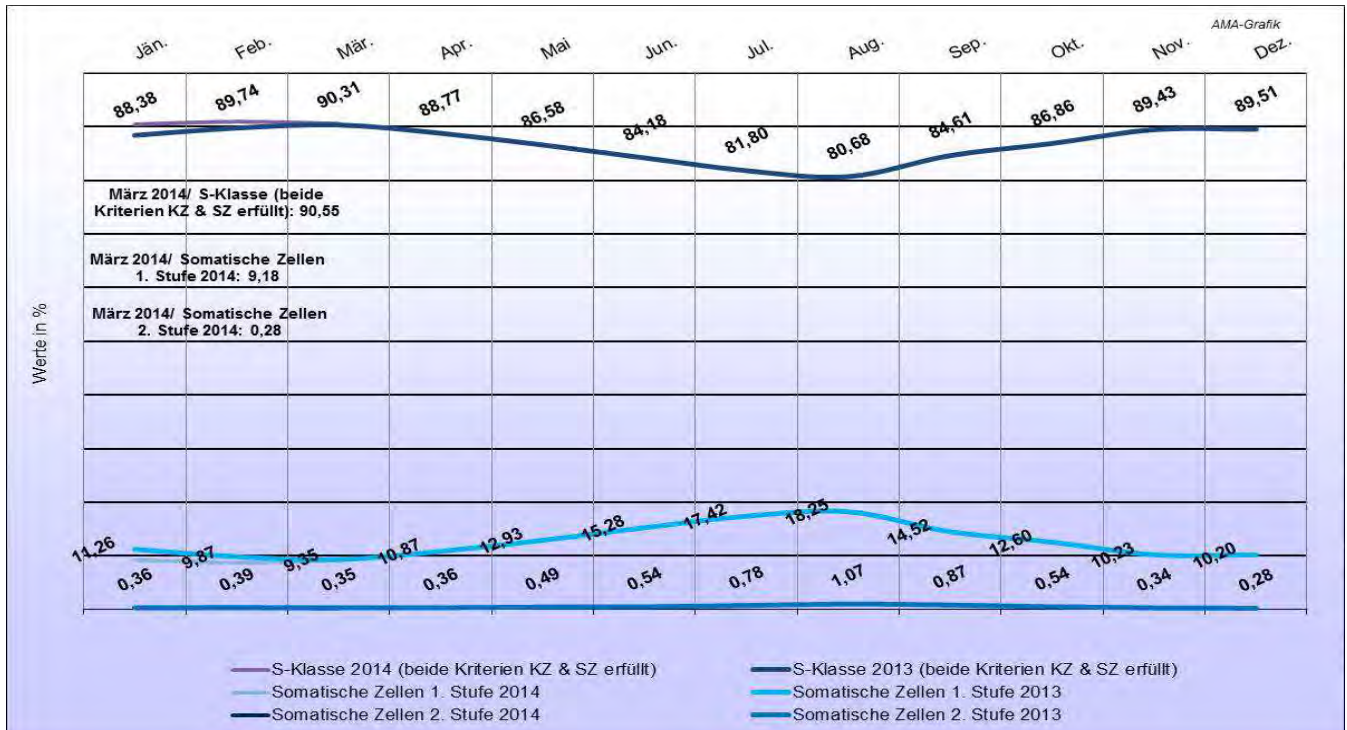


Quelle: AMA Monatsmeldung

G) Qualitätsergebnisse der Anlieferungsmilch Österreich – Keimzahl



H) Qualitätsergebnisse der Anlieferungsmilch Österreich - Somatische Zellen



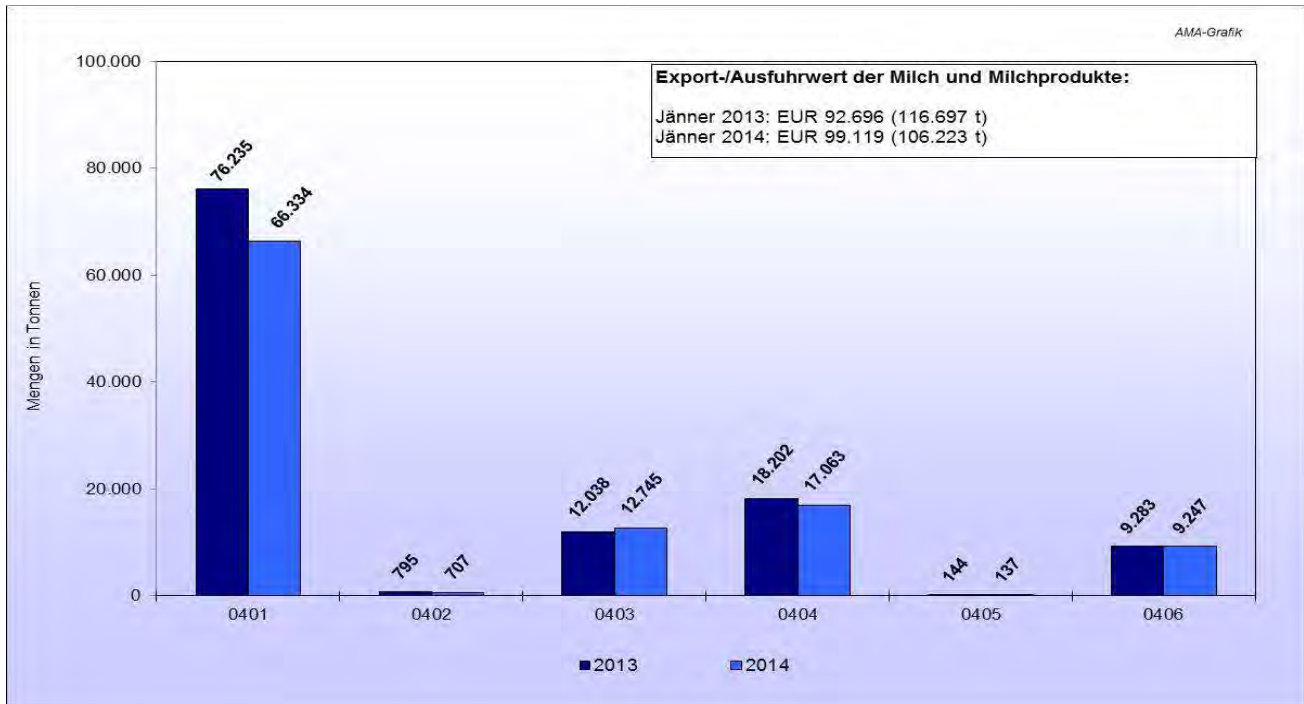
Quelle: AMA Monatsmeldung

Qualitätsparameter

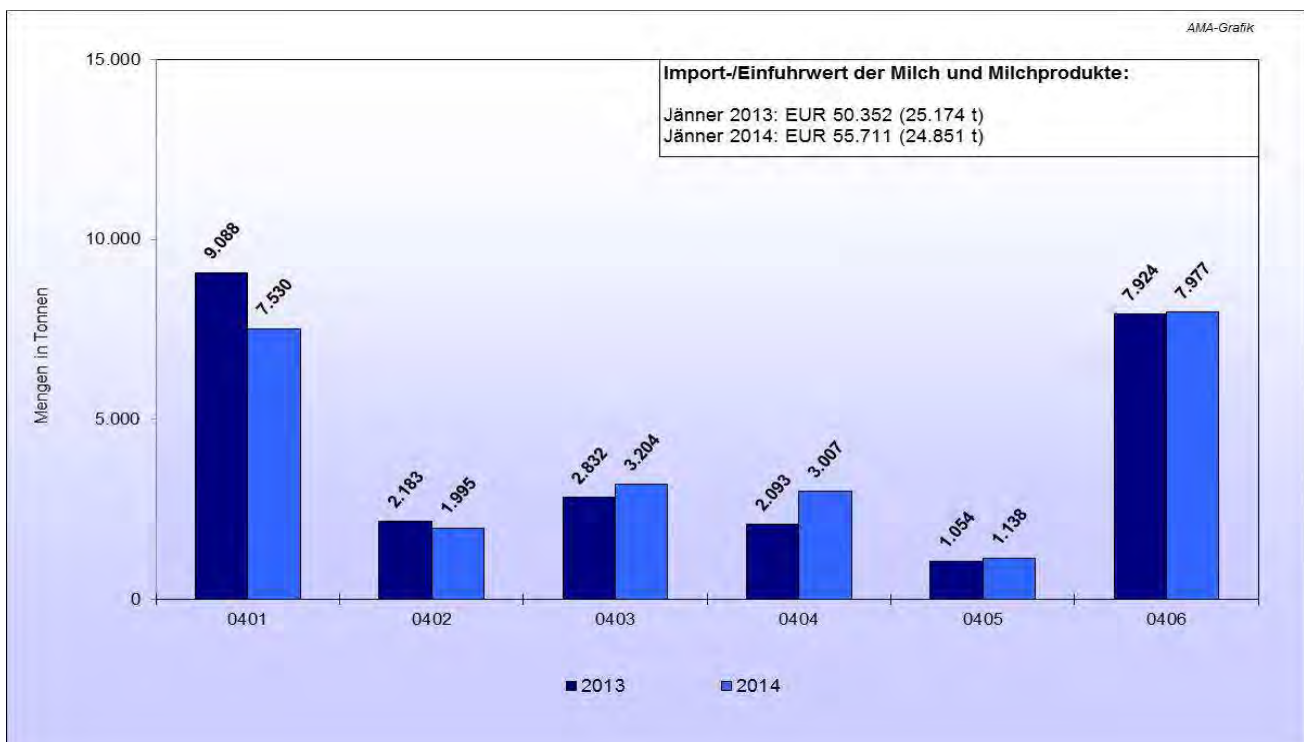
S-Klasse: Keimzahl < 50.000, Somatische Zellen < 250.000

Keimzahl: 1. Stufe < 100.000, 2. Stufe: > 100.000, **Somatische Zellen:** 1. Stufe < 400.000, 2. Stufe > 400.000

I) Exporte/Ausfuhren aus Österreich in alle Länder



J) Importe/Einfuhren nach Österreich von allen Ländern



Beschreibung der KN-Codes

- K0401: Milch und Rahm, weder eingedickt noch mit Zusatz von Zucker oder anderen Süßmitteln
- K0402: Milch und Rahm, eingedickt oder mit Zusatz von Zucker oder anderen Süßmitteln
- K0403: Buttermilch, saure Milch bzw. Rahm, Joghurt, Kefir u. andere fermentierte od. gesäuerte Milch, einschl. Rahm, auch eingedickt od. aromatisiert, auch mit Zusatz von Zucker, anderen Süßmitteln, Früchten, Nüssen od. Kakao
- K0404: Molke, auch eingedickt oder mit Zusatz von Zucker oder anderen Süßmitteln
- K0405: Butter, einschl. entwässerte Butter u. Ghee, u. andere Fettstoffe aus der Milch sowie Milchstreichfette
- K0406: Käse und Topfen

V MARKT UND PREISE INTERNATIONAL

K) Erzeugermilchpreise ab Hof – Österreich im Vergleich mit Deutschland und Bayern in EUR/100 kg, exkl. Ust, 4,0 % Fett, 3,4 % Eiweiß

	2013			2014		
	Bayern	Deutschland	Österreich	Bayern	Deutschland	Österreich
Jänner	34,10	33,57	34,15	**	**	41,76
Februar	34,33	33,70	34,41	**	**	41,56
März			34,79			41,77

Quelle: BMELV, AMI, AMA Monatsmeldung

*) Monatsdaten ohne Nachzahlungen, **noch nicht vorhanden, # Schätzung

L) Erzeugermilchpreis ab Hof – Übersicht ausgewählter EU-Länder in EUR/100 kg, exkl. Ust, tatsächliche Inhaltsstoffe

	Jänner			Februar		
	2013	2014	%	2013	2014	%
Irland	33,89	41,60	+22,8	33,21	39,80	+19,8
Niederlande	35,70	43,00	+20,4	35,00	43,00	+22,9
Deutschland	34,77	41,30	+18,8	34,58	40,90	+18,3
Italien	37,84	38,50	+1,7	37,84	41,40	+9,4
Österreich	35,16	42,90	+22,0	35,37	42,26	+19,5
Ver. Königreich	35,10	39,70	+13,1	33,87	39,90	+17,8
Frankreich	32,62	39,10	+19,9	32,89	38,90	+18,3
Tsch. Republik	32,00	36,50	+14,1	31,40	34,50	+9,9
Bulgarien	34,00	36,90	+8,5	32,99	36,40	+10,3
Ungarn	31,33	37,20	+18,7	31,53	35,20	+11,6
Polen	29,75	35,80	+20,3	29,63	35,60	+20,1
EU-27	36,32	40,00	+10,1	34,11	40,10	+17,6

Quelle: CIRCA - EU Homepage, 16.04.2014

EU: arithmetischer Durchschnitt

ACHTUNG: Aufgrund der verschiedenen Fett- bzw. Eiweißgehalte in den einzelnen Mitgliedstaaten ist eine direkte Vergleichbarkeit nicht gegeben.

Tabelle enthält auch vorläufige und geschätzte Zahlen.

M) Übersicht internationaler Handel - Exporte und Importe (in t)

Butter-Export	Jänner bis Februar 2014	Jänner bis Februar 2014	%
Neuseeland	92.508	102.990	+11,3
EU-28	21.019	24.548	+16,8
USA	8.582	19.257	+124,4
Australien	9.484	9.254	-2,4
Argentinien	2.477	2.706	+9,2

Butter-Import	Jänner bis Februar 2014	Jänner bis Februar 2014	%
EU-28	6.478	20.378	+214,6
Russland	15.774	19.844	+25,8
China	10.021	18.240	+82,0
USA	2.694	1.825	-32,3

Käse-Export	Jänner bis Februar 2014	Jänner bis Februar 2014	%
EU-28	123.676	123.643	±0,0
Neuseeland	55.779	48.128	-13,7
USA	43.769	63.530	+45,1
Australien	26.657	22.125	-17,0

Käse-Import	Jänner bis Februar 2014	Jänner bis Februar 2014	%
Russland	45.411	46.277	+1,9
Japan	36.946	33.173	-10,2
USA	20.861	19.830	-4,9
EU-28	12.693	17.344	+36,6
China	6.618	12.067	+82,3

Vollmilchpulver-Export	Jänner bis Februar 2014	Jänner bis Februar 2014	%
Neuseeland	267.478	297.673	+11,29
EU-28	54.405	66.285	+21,84
Australien	14.790	20.597	+39,26
USA	3.087	10.010	+224,26
Argentinien	28.913	24.898	-13,89

Vollmilchpulver-Import	Jänner bis Februar 2014	Jänner bis Februar 2014	%
China	124.775	221.086	+77,2
USA	1.545	1.144	-26,0
EU-28	652	7	-98,9
Russland	369	1.621	+339,3

Magermilchpulver-Export	Jänner bis Februar 2014	Jänner bis Februar 2014	%
EU-28	63.041	93.930	+49,0
USA	66.823	81.867	+22,5
Neuseeland	83.304	65.045	-21,9
Australien	24.740	32.637	+31,9
Argentinien	1.881	4.672	+148,4

Magermilchpulver-Import	Jänner bis Februar 2014	Jänner bis Februar 2014	%
China	28.077	60.917	+117,0
Japan	5.138	5.067	-1,4
Russland	3.621	4.072	+12,5
EU-28	669	93	-86,1
Mexiko	15.672	13.405	-14,5

Quelle: CIRCA - EU Homepage, 16.04.2014

N) Notierungen Milchprodukte Neuseeland

globaldairytrade, Neuseeland (Fonterra)

Ergebnisse der Auktion vom 15. April 2014

	Kontrakt 1	Kontrakt 2	Kontrakt 3	Kontrakt 4	Kontrakt 5	Kontrakt 6	Gewichteter Ø Preis	Ver- änderung %*
Preise in EUR/t	Mai 2014	Juni 2014	Juli 2014	August 2014	September 2014	Oktober 2014		
Milchfett	kein Angebot	4,068	4,093	4,099	4,106	4,227	4,086	+0,6
Butter	4,050	3,791	3,745	3,785	kein Angebot	kein Angebot	3,832	-4,9
Buttermilchpulver	kein Angebot	4,075	kein Angebot	kein Angebot	kein Angebot	kein Angebot	4,075	-8,6
Cheddar	kein Angebot	4,220	4,425	kein Angebot	kein Angebot	kein Angebot	4,273	-3,3
Milcheiweißkonzentrat	kein Angebot	7,800	7,885	kein Angebot	kein Angebot	kein Angebot	7,824	-7,0
Labkasein	kein Angebot	10,630	kein Angebot	kein Angebot	kein Angebot	kein Angebot	10,630	-4,3
Magermilchpulver	4,000	3,949	3,941	4,009	4,069	4,047	3,969	-4,4
Vollmilchpulver	kein Angebot	3,913	4,029	4,223	4,228	4,166	3,990	-1,6

Quelle: www.globaldairytrade.info

* Veränderungen zur vorherigen Handelssitzung (14-tägige Handelssitzungen)

Anmerkung: Preise von US-Dollar in Euro umgerechnet, 15.04.2014: **1 EUR = 1,3803 \$** (Quelle: ECB)

O) Übersicht EU-Produktpreise (14. Kalenderwoche 2014)

Produktpreise	EU – Durchschnittspreis in EUR/100 kg	Vergleich Vorwoche in %	Vergleich Vorjahr in %
Butter	361	+0,8	-3,0
Magermilchpulver	312	-1,2	+5,0
Vollmilchpulver	356	-1,5	+2,0
Cheddar	400	-0,2	+16,0
Edamer	356	-1,1	+11,0
Gouda	360	-1,4	+14,0
Emmentaler	450	±0,0	+8,0
Molkepulver	95	-2,6	-10,0

P) Notierungen Milchprodukte Kempten und Hannover

Süddeutsche Butter- und Käse-Börse e.V. Kempten

Amtliche Preisnotierungen vom 30. April 2014

Preise in EUR/kg	aktuelle Woche	Vorwoche	Tendenz
Markenbutter, geformt, 250 g	3,52 – 3,58	3,52 – 3,58	gute Nachfrage
Markenbutter, lose, 25 kg	3,40 – 3,50	3,50 – 3,60	abwartend

Preise in EUR/t #	aktuelle Woche	Vorwoche	arithmet. Mittel	Tendenz
Vollmilchpulver (26 % Fett) 25 kg Sack (Lebensmittelqual., Sprühware)	3500 – 3600	3550 – 3620	3550	schwächer
Magermilchpulver 25 kg Sack (Lebensmittelqual., Sprühware)	2930 – 3050	3040 – 3160	2990	schwächer
Magermilchpulver lose (Futtermittelqual., Sprühware)	2500 – 2600	2500 – 2600	2550	unverändert

Preise in EUR/t #	aktuelle Woche	Vorwoche	Preisspanne	Tendenz
Süßmolkepulver 25 kg Sack (Lebensmittelqual., Sprühware)	1020	1020	1000 – 1040	stabil
Süßmolkepulver lose (Futtermittelqual., Sprühware)	880	860	870 – 890	befestigt

Monatsdurchschnitt April 2014 (arithmetisches Mittel)

Preise in EUR/t #	März 2013	März 2014	April 2013	April 2014
Vollmilchpulver (26 % Fett, Lebensmittelqual., 25 kg Sack)	3131,25	3798,75	3486,25	3619,00
Magermilchpulver (Lebensmittelqual., 25 kg Sack)	2666,25	3266,25	2993,75	3119,00
Magermilchpulver (Futtermittelqual., lose)	2507,50	2872,50	2868,75	2625,00
Süßmolkepulver (Lebensmittelqual., 25 kg Sack)	1030,00	1058,75	1062,50	1030,00
Süßmolkepulver (Futtermittelqual., lose)	882,50	923,75	1030,00	870,00

Preise netto, ab Werk, Sprühware

Amtliche Notierungskommission für Schnittkäse, Hannover

Amtliche Preisnotierungen vom 30. April 2014

Tagespreis in EUR/kg **	aktuelle Woche	Vorwoche	Tendenz
Gouda 48 %, Edamer 40 % Fett i. Tr., Block	3,15 – 3,30	3,20 – 3,40	ausreichendes Angebot, schwächere Preise
Gouda 48 %, Edamer 40 % Fett i. Tr., Brot	3,15 – 3,40	3,25 – 3,45	ausreichendes Angebot, schwächere Preise

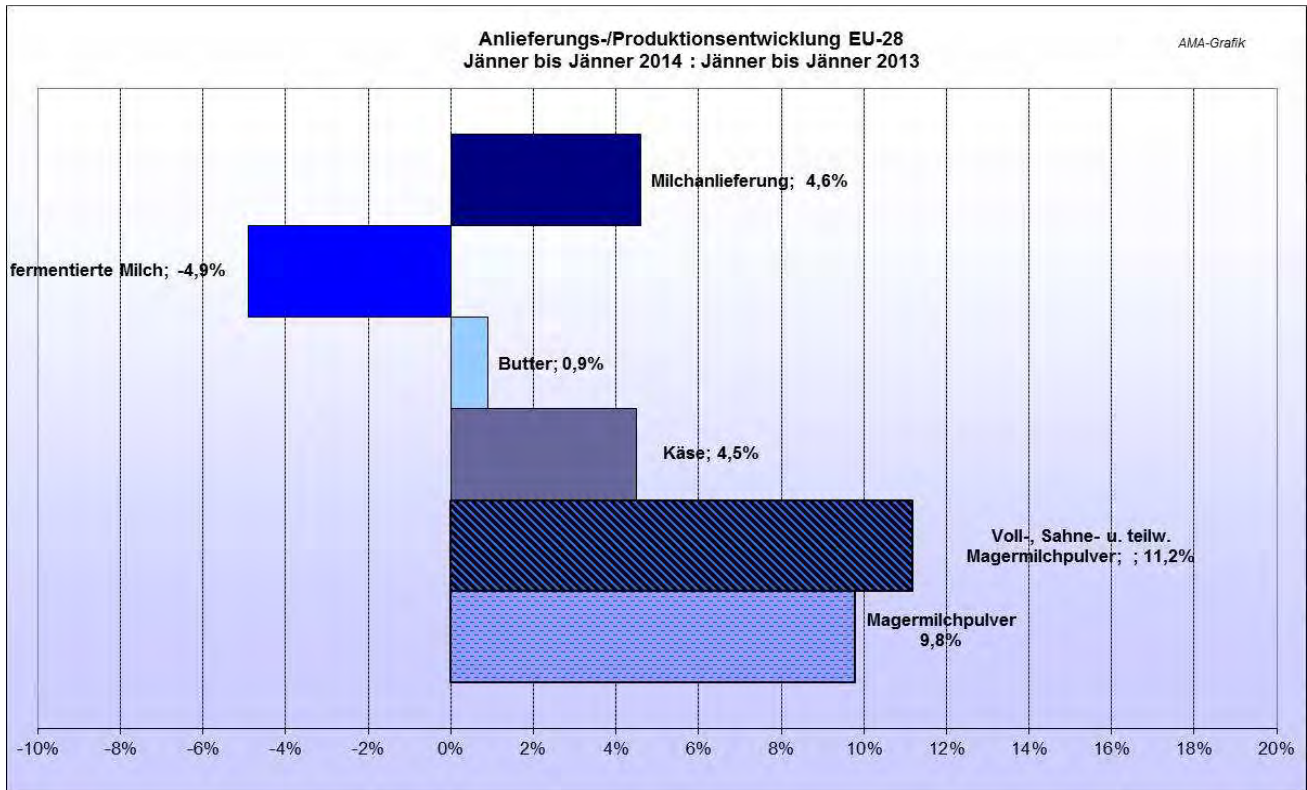
Fakturapreis in EUR/kg **	März	Vormonat
Gouda 48 %, Edamer 40 % Fett i. Tr., Block	3,55 – 3,65	3,60 – 3,70

** Kaufpreis des Handels ohne Steuer, ab Werk, einschließlich Verpackung

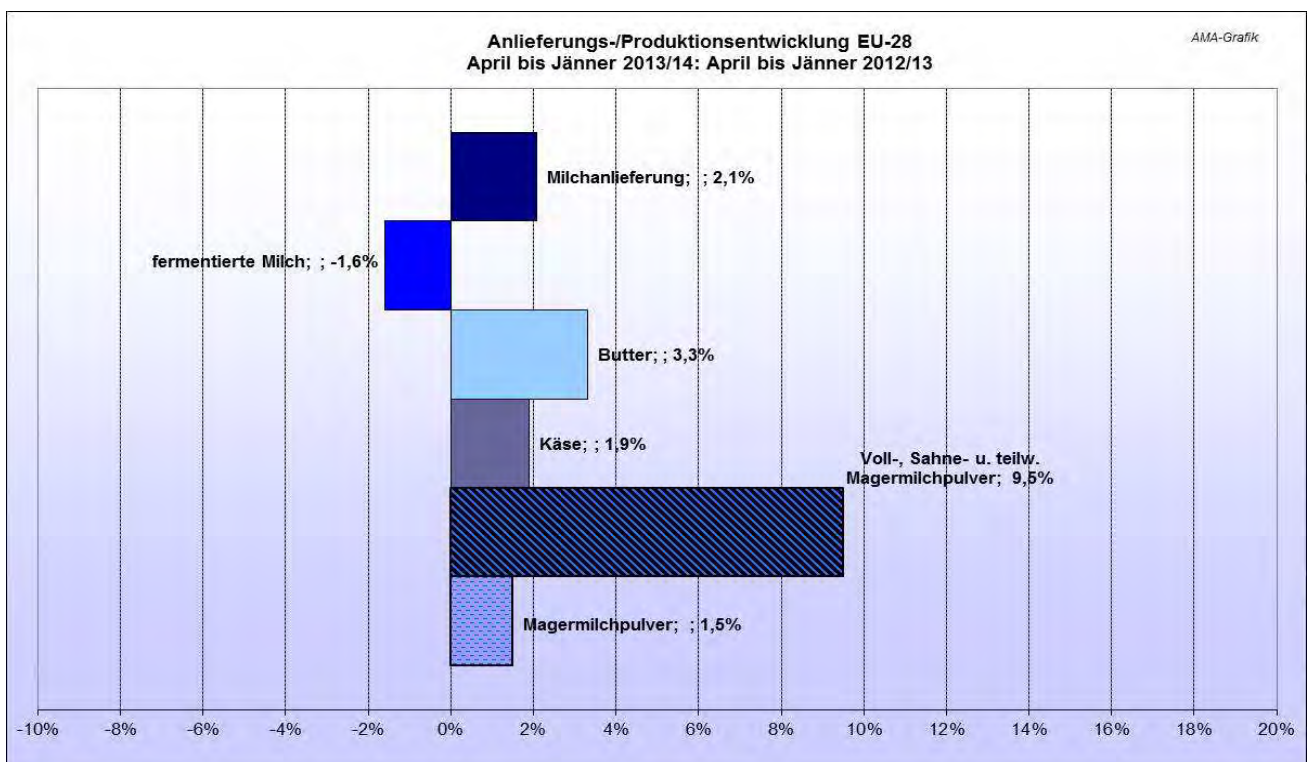
Quelle: www.butterkaeseboerse.de

VI GRAFIKEN INTERNATIONAL

Q) Anlieferungs-/Produktionsentwicklung EU-28

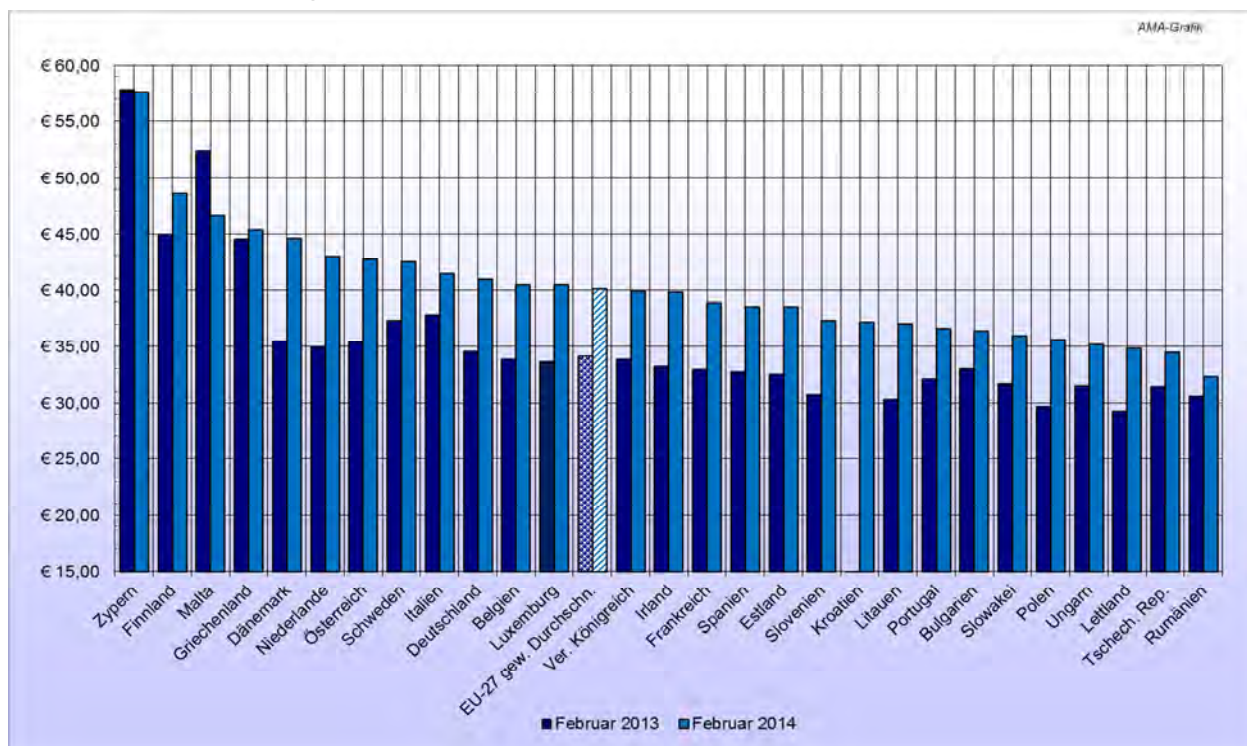


R) Anlieferungs-/Produktionsentwicklung EU-28



Quelle: CIRCA - EU Homepage, 16.04.2014

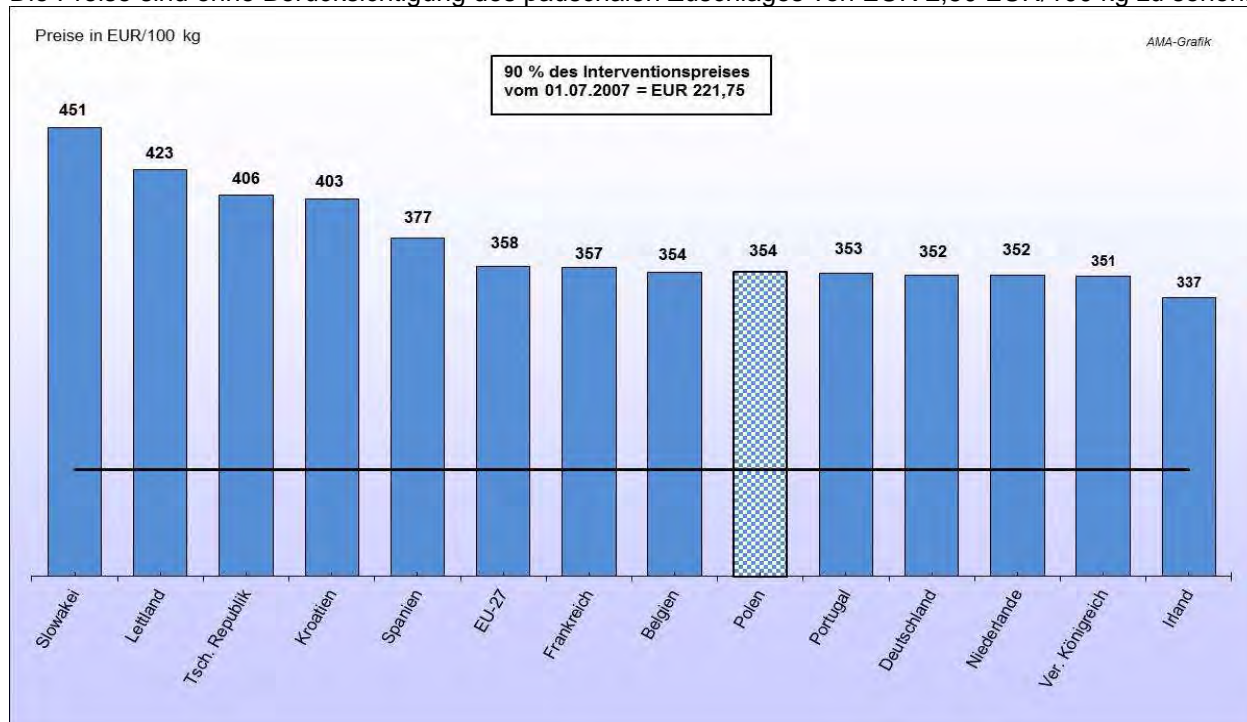
**S) Erzeugermilchpreise ab Hof - EU-27
in EUR/100 kg. exkl. Ust, tatsächliche Inhaltsstoffe**



ACHTUNG: Aufgrund der verschiedenen Fett- bzw. Eiweißgehalte in den einzelnen Mitgliedstaaten ist eine direkte Vergleichbarkeit nicht gegeben. Grafik enthält auch vorläufige und geschätzte Zahlen.

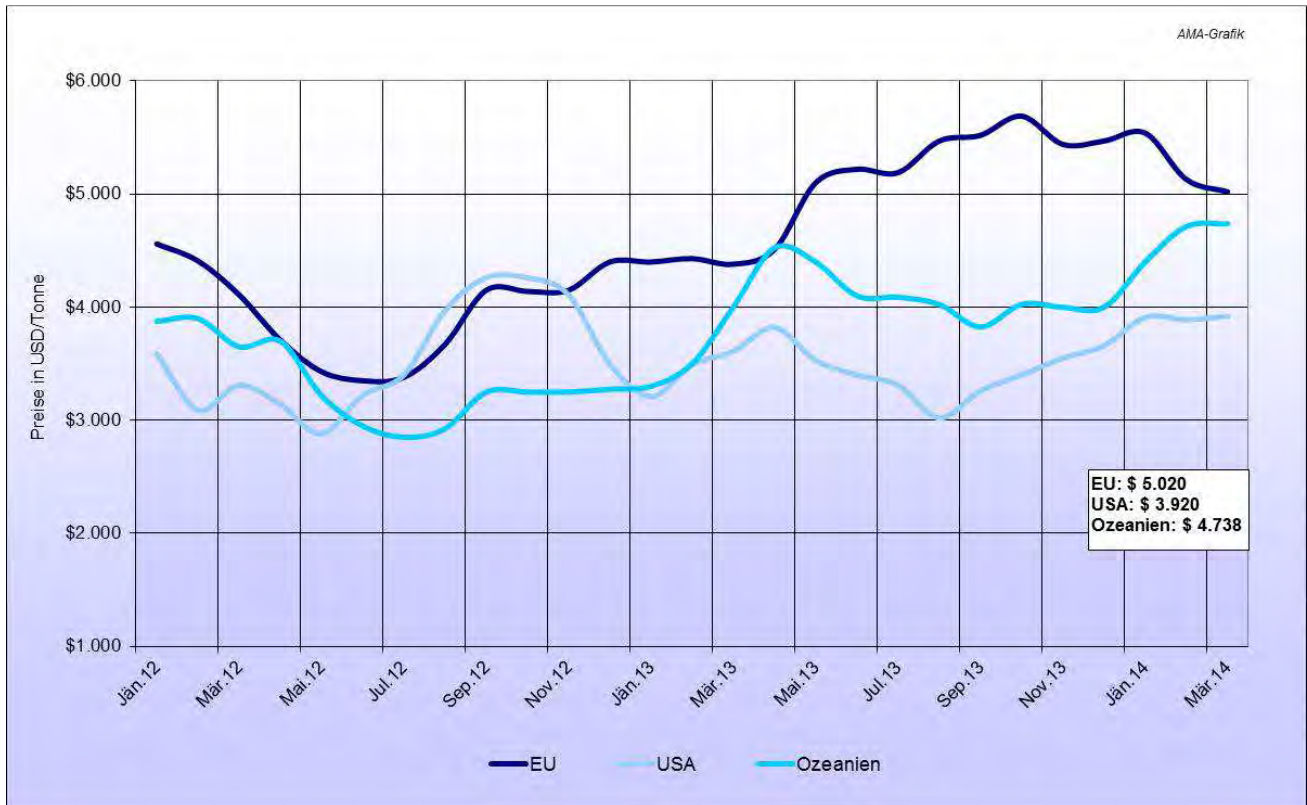
T) EU-Blockbutterpreise (25 kg)

Ausgewählte Mitgliedstaaten melden wöchentlich den Marktpreis für Blockbutter an die EU-Kommission. Die Preise sind ohne Berücksichtigung des pauschalen Zuschlages von EUR 2,50 EUR/100 kg zu sehen.



Quelle: CIRCA - EU Homepage, 16.04.2014, Stand EU-Blockbutterpreise: 06.04.2014

U) Marktpreise Butter international

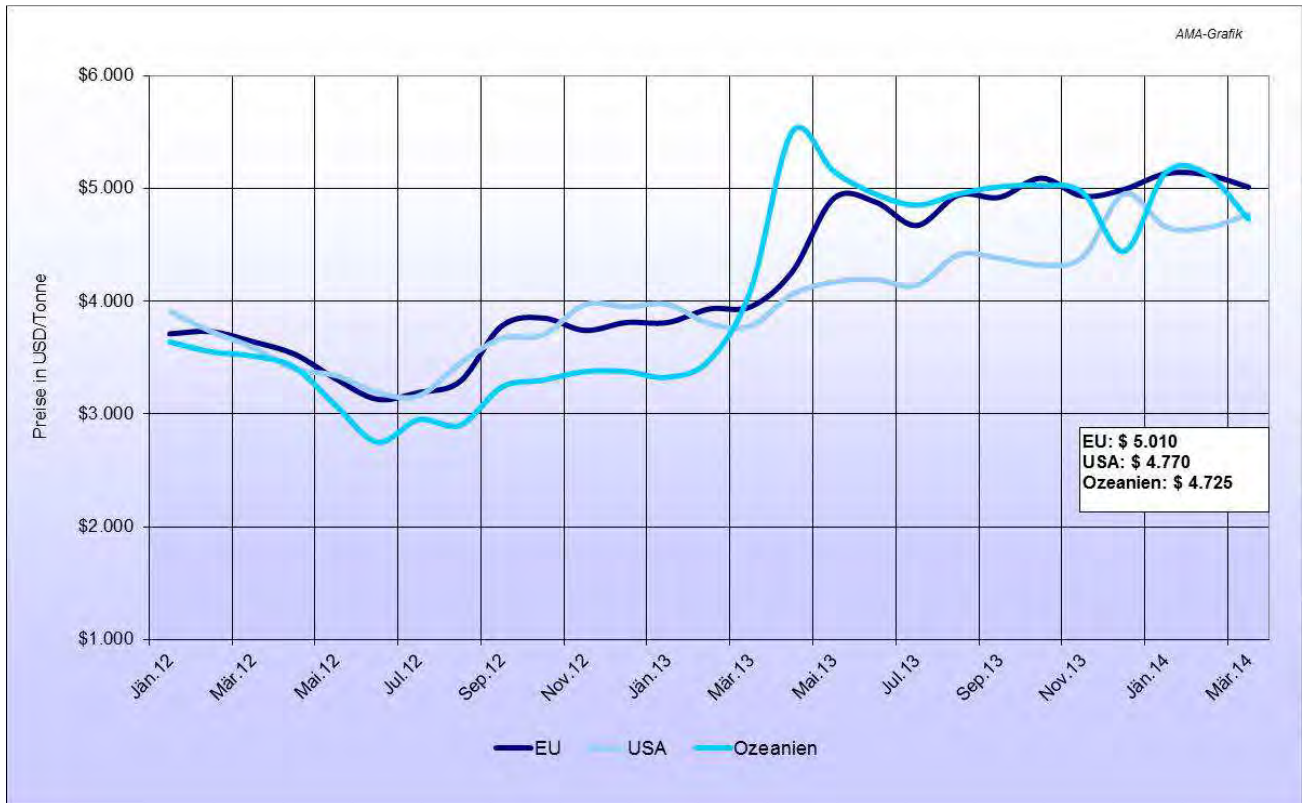


V) Marktpreise Cheddar international

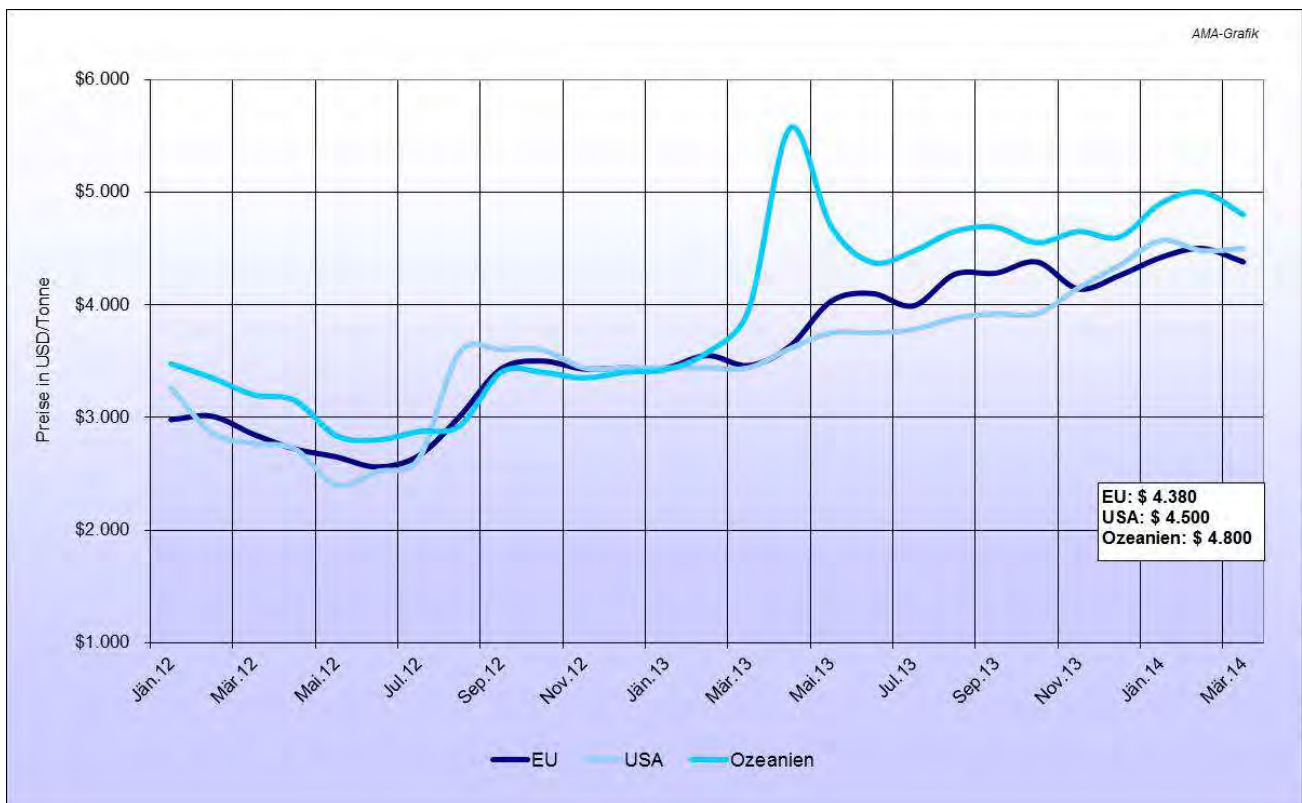


Quelle: CIRCA - EU Homepage, 16.04.2014

W) Marktpreise Vollmilchpulver international



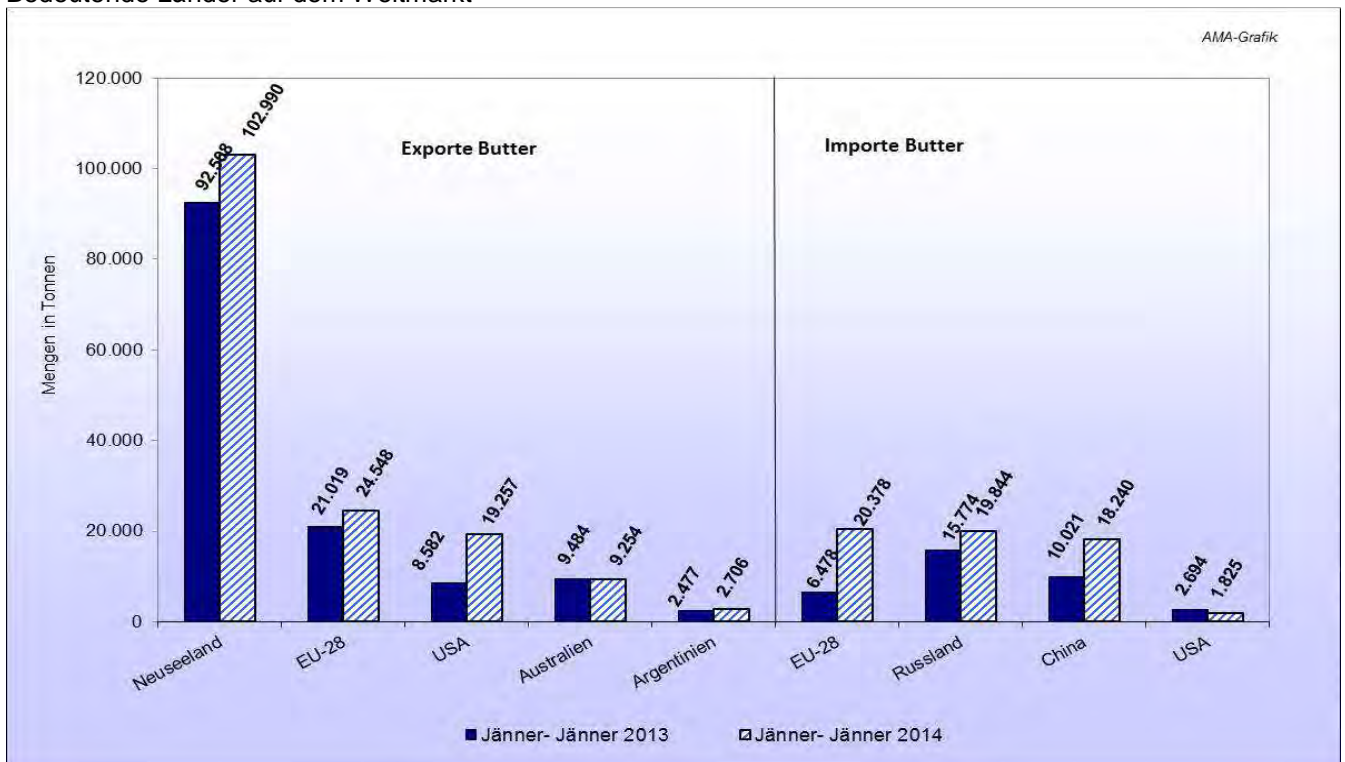
X) Marktpreise Magermilchpulver international



Quelle: CIRCA - EU Homepage, 16.04.2014

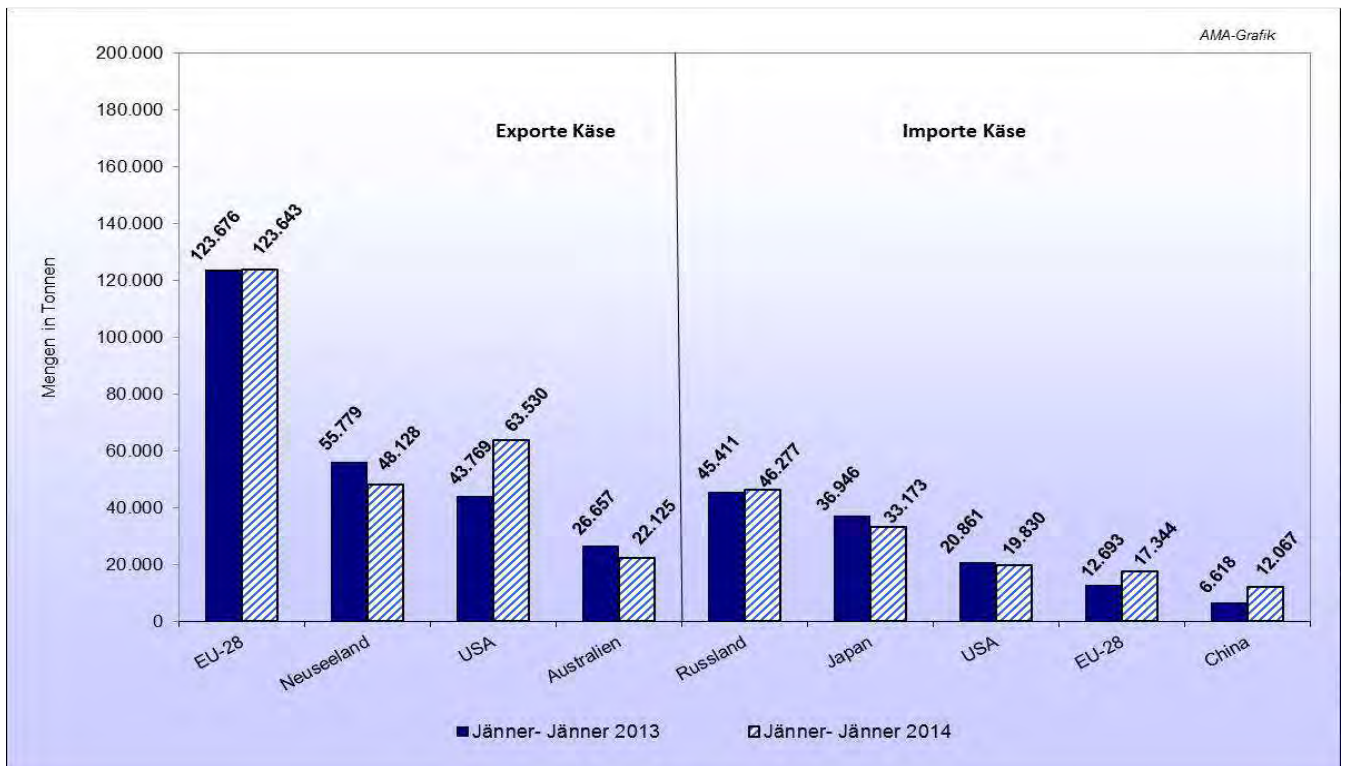
Y) Internationaler Handel - Butter

Bedeutende Länder auf dem Weltmarkt



Butterimporte: keine Daten für den entsprechenden Zeitraum verfügbar.

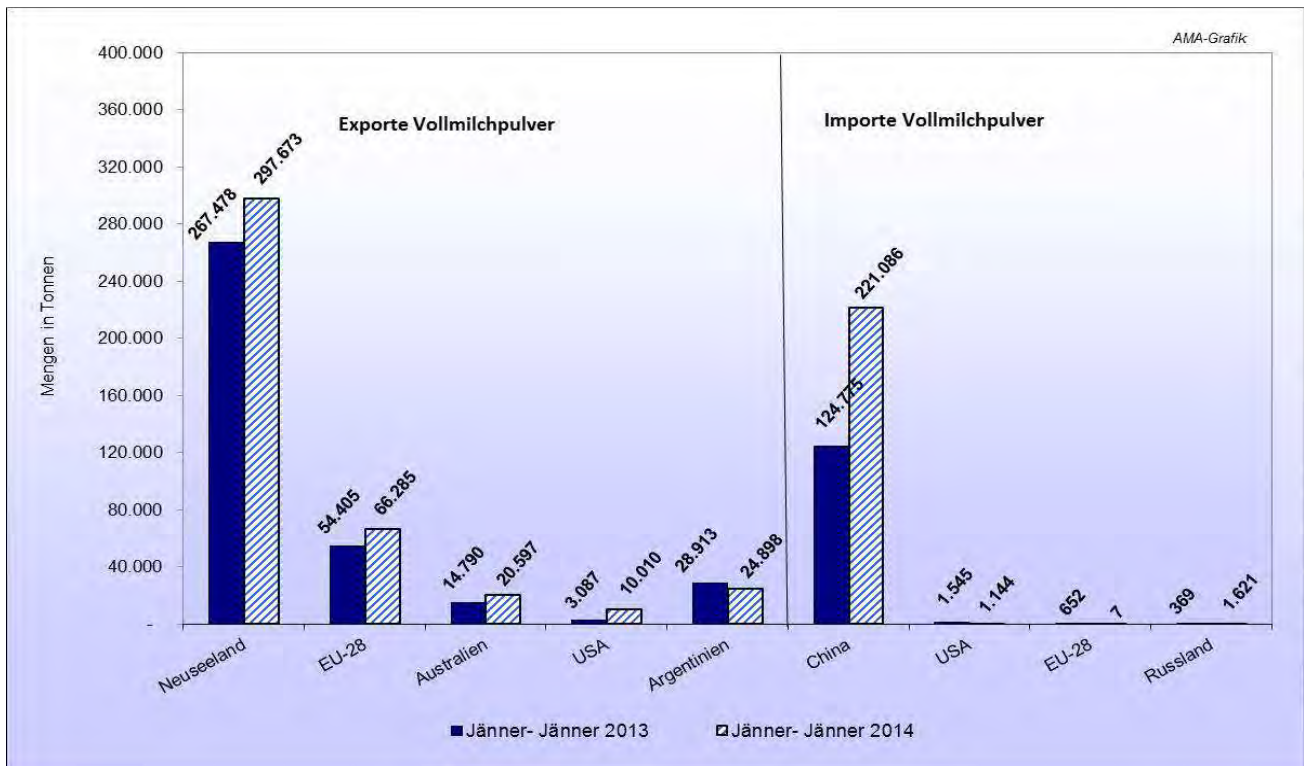
Z) Internationaler Handel - Käse



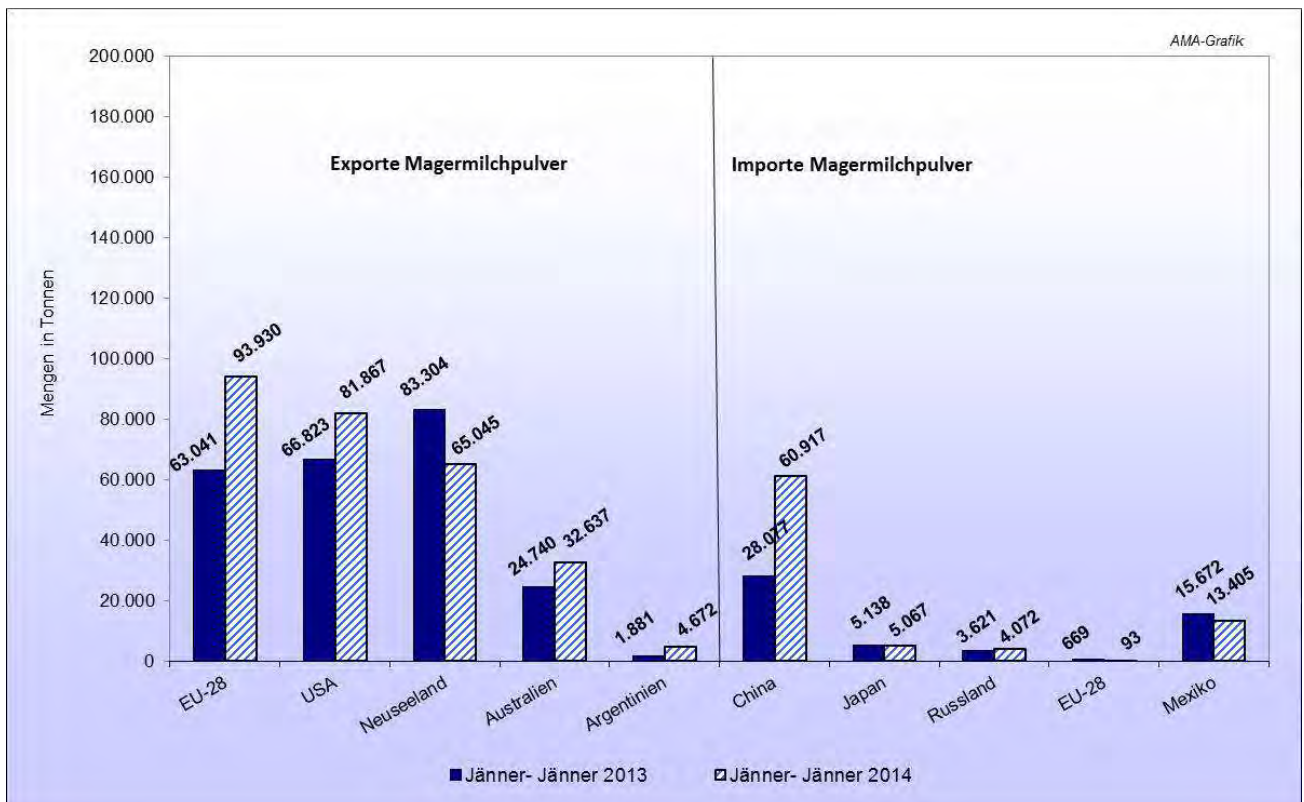
Quelle: CIRCABC - EU Homepage, 16.04.2014

AA) Internationaler Handel - Vollmilchpulver

Bedeutende Länder auf dem Weltmarkt



BB) Internationaler Handel - Magermilchpulver



Quelle: CIRCABC - EU Homepage, 16.04.2014

Der Marktbericht Milch und Milchprodukte erscheint monatlich.

Dieser Bericht ist auf der Webseite der
Agrarmarkt Austria (www.ama.at) im Internet verfügbar.

Die nächste Ausgabe wird voraussichtlich
Ende Mai 2014 erscheinen.

Impressum:

Informationen gemäß § 5 E-Commerce Gesetz und Offenlegung gemäß § 25 Mediengesetz

Medieninhaber, Herausgeber, Vertrieb: Agrarmarkt Austria
Redaktion: GBI/Abt3 – Referat 8
Dresdner Straße 70
1200 Wien
UID-Nr.: ATU16305503
DVR-Nr.: 0719838
Telefon: +43 1 33151-324
Fax: +43 1 33151-396
E-Mail: bereich.milch@ama.gv.at

Vertretungsbefugt:
Dipl.-Ing. Günter Griesmayr, Vorstandsvorsitzender und Vorstand für den Geschäftsbereich II
Dr. Richard Leutner, Vorstand für den Geschäftsbereich I

Die Agrarmarkt Austria ist eine gemäß § 2 AMA-Gesetz, BGBl. Nr. 367/1992 eingerichtete juristische Person öffentlichen Rechts, deren Aufgaben im § 3 festgelegt sind. Sie unterliegt gemäß § 25 AMA-Gesetz der Aufsicht des Bundesministers für Land- und Forstwirtschaft, Umwelt und Wasserwirtschaft.

Hersteller: Eigendruck

Verlagsrechte: Die in dieser Broschüre veröffentlichten Beiträge sind urheberrechtlich geschützt.
Alle Rechte sind vorbehalten. Nachdruck und Auswertung der von der AGRARMARKT AUSTRIA erhobenen Daten sind mit Quellenangabe gestattet.
Alle Angaben ohne Gewähr.