



**AMA**  
AgrarMarkt *Austria*

K-Ö  
Gemäß des § 3 Abs. 1 des AMA-Gesetzes 1992 (BGBl. Nr. 376/1992 i. d. g. F.)  
Zertifiziertes Qualitätsmanagement-System nach ÖNORM EN ISO 9001 REG. Nr. 01537/0  
Zertifiziertes Informationssicherheits-Management-System nach ÖNORM ISO/IEC 27001 REG Nr. 35/0  
Zertifiziertes IT Service-Management-System nach ISO/IEC 20000-1 REG Nr. 45/0  
Zertifiziertes Umweltmanagement-System nach EMAS REG Nr. AT-000680 und ÖNORM EN ISO 14001 REG Nr. 02982/0

[www.ama.at](http://www.ama.at)



# Marktbericht

MILCH UND MILCHPRODUKTE | Juli 2020

5. AUSGABE 2020

Marktübersicht  
Markt Österreich  
Preisbericht Österreich  
Markt und Preise International

<b>I.....MARKTÜBERSICHT.....</b>	<b>3</b>
A)    Milchanlieferung .....	5
B)    Produktion .....	6
<b>II.....PREISBERICHT ÖSTERREICH.....</b>	<b>8</b>
C)    Erzeugermilchpreiserhebung ab Hof.....	8
<b>III.....GRAFIKEN ÖSTERREICH .....</b>	<b>9</b>
D)    Milchanlieferung .....	9
E)    Erzeugermilchpreis – Österreich .....	9
F)    Exporte/Ausfuhren aus Österreich in alle Länder .....	10
G)    Importe/Einfuhren nach Österreich von allen Ländern.....	10
<b>IV.....MARKT UND PREISE INTERNATIONAL.....</b>	<b>11</b>
H)    Erzeugermilchpreise – Österreich, Deutschland und Bayern .....	11
I)    Übersicht EU-Produktpreise.....	11
J)    Private Lagerhaltung EU.....	12
K)    Süddeutsche Butter- und Käse-Börse e.V. Kempten.....	13
<b>V.....GRAFIKEN INTERNATIONAL .....</b>	<b>14</b>
L)    Anlieferungs-/Produktionsentwicklung EU-28.....	14
M)    Erzeugermilchpreise ab Hof - EU-28, tatsächliche Inhaltsstoffe... ..	14
N)    EU - Milchanlieferung.....	15
O)    Kieler Rohstoffwert vs. Spotmarktpreis (Lodi).....	15
P)    Marktpreise Butter.....	16
Q)    Marktpreise Cheddar.....	16
R)    Marktpreise Vollmilchpulver.....	17
S)    Marktpreise Magermilchpulver.....	17
T)    Internationaler Handel Butter.....	18
U)    Internationaler Handel Käse.....	18
V)    Internationaler Handel Vollmilchpulver.....	19
W)    Internationaler Handel Magermilchpulver.....	19

**Nachträgliche Änderungen werden im Marktbericht nicht berücksichtigt!**

## I MARKTÜBERSICHT

### **Heimischer Erzeugermilchpreis gibt nach**

Die Molkereien und Käsereien zahlten im Mai 2020 ihren Milchlieferanten im Schnitt 36,39 ct/kg (Durchschnitt aller Qualitäten und Inhaltsstoffe). Gegenüber dem Vormonat ergab sich ein Minus von 0,79 Cent pro Kilogramm Rohmilch. Im Mai des Vorjahres erlösten die Milchbauern von den Molkereien 37,45 ct/kg; der Auszahlungsbetrag pro Kilogramm war im Vorjahresmonat folglich um 1,06 Cent höher.

Die AMA schätzt den Erzeugermilchpreis für Juni 2020 auf 36,00 ct/kg (Durchschnitt aller Qualitäten und Inhaltsstoffe); Grund des Preisrückganges sind die geringeren Inhaltsstoffe und die Auswirkungen der COVID-19 Pandemie.

### **EU- Erzeugermilchpreis tendiert weiter nach unten**

Der durchschnittliche EU-Erzeugermilchpreis für Mai 2020 betrug 32,96 ct/kg und gab um 0,57 Cent gegenüber dem Vormonat nach. Der EU-Erzeugermilchpreis für Juni 2020 wird von der EU-Kommission auf 32,66 ct/kg geschätzt und würde somit weiter nach unten tendieren, es bleibt zu hoffen, dass der Tiefstand von 2018 nicht erreicht wird. Anmerkung: die Preisangaben beziehen sich auf die EU ohne Großbritannien.

### **Milchanlieferung erstmals unter dem Vorjahresniveau**

Die heimischen Molkereien und Sennereien haben im Mai 289.435 t Rohmilch von ihren Lieferanten übernommen. Die Milchanlieferung lag damit um 1,1 % unter dem Vorjahresmonat. Seit August 2019 war zu beobachten, dass die monatliche Milchanlieferung immer leicht über dem Vergleichszeitraum des Vorjahres lag, dieser Trend wurde mit der Maianlieferung unterbrochen. Betriebsindividuelle Programme und Aufrufe der Verarbeiter zur Drosselung der Milchanlieferung zeigen erstmals Wirkung.

### **EU-Milchanlieferung leicht über dem Vorjahresniveau**

Bei der EU-Milchanlieferung ist der Trend zur Mehrlieferung seit einiger Zeit ersichtlich. Im April 2020 setzte sich diese Entwicklung fort und die Anlieferungsmenge lag um 0,8 % über der Vorjahresmonatsmenge. Von Jänner bis April 2020 lag die Milchanlieferung in der EU um 1,6 % (schaltjahrbereinigt) über jener aus dem Vergleichszeitraum des Vorjahres.

## **Produktion der Molkereien passt sich der veränderten Nachfrage aufgrund der Corona-Krise an**

Zeitgleich mit den immer strengeren Corona-Maßnahmen und dem anschließenden Lockdown steuerte das heimische Milchaufkommen saisonbedingt seinem Höhepunkt (im Mai) entgegen. Molkereien und Käsereien appellierten bereits im März an ihre Lieferanten die Milchanlieferung zu drosseln. Der Gastronomiebereich und Großhandel, als wichtige Abnehmer von Milchprodukten sind mit dem Lockdown völlig weggebrochen und auch die Exporte sind teilweise zum Erliegen gekommen. Durch Umschichtung der Produktion als Reaktion auf die veränderte Nachfrage konnten die ansässigen Molkereien die Milchmengen (z.B. in Haltbarprodukte) verarbeiten.

Im Trinkmilchbereich ist die Produktionsanpassung augenscheinlich. Der große Gewinner im Trinkmilchsegment ist die UHT-Milch (Haltbarmilch). Im März wurde im Vergleich zum Vorjahresmonat ein Anstieg von 49 % verzeichnet; im April stieg die Produktion um 39 % und im Mai um 11 % an. Grund dafür waren Vorratskäufe aufgrund der Covid-19-Ausbreitung. Völlig entgegengesetzt entwickelte sich die Produktion von Frischmilch, da die angehäuften Haushaltsvorräte an UHT-Milch und anderen auf Lager gekauften Produkten auch wieder aufgebraucht werden mussten. Bereits im März wurde um ca. 8 % weniger Frischmilch abgesetzt als noch im Vorjahresmonat. Im April wurde die Produktion von Frischmilch abermals verringert (- 12 %) und im Mai betrug das Produktionsminus zum Vorjahr bereits 17 % und lag im Mai 2020 bei etwa 4,3 Mio. kg.

Sauerrahm und Weichkäse konnten in allen drei Monaten Produktionszuwächse im Vergleich zu den Vorjahreszeiträumen aufweisen. Die Sauerrahmproduktion stieg vor allem im März (+ 25 %) und im Mai (+ 20 %) stark an. Bei Weichkäse wurde das größte Produktionsplus im März (+ 19 %) notiert.

Nicht nur Frischmilch war negativ von den Umschichtungen betroffen, auch Süßrahm und Hartkäse zählten zu den Verlierern. Während im März (- 4 %) und im Mai (- 5 %) die Produktion von Süßrahm stagnierte, musste im April ein Minus von über 1 Mio. kg (- 24 %) gegenüber dem Vorjahrszeitraum verzeichnet werden. Die 4,5 Mio. kg erzeugter Hartkäse aus dem Mai 2020 bedeuten einen Produktionsrückgang von 13 % oder 658.508 kg gegenüber Mai 2019.

## A) Milchanlieferung

### 1. Milchanlieferung (in t)

Die Bundesländeraufschlüsselung erfolgt nach dem Standort der Lieferanten

Bundesland	Mai.19	Jun.19	Jul.19	Aug.19	Sep.19	Okt.19	Nov.19	Dez.19	Jan.20	Feb.20	Mär.20	Apr.20	Mai.20
Burgenland	2.334	2.162	2.143	2.056	1.960	1.998	1.945	2.052	2.122	2.095	2.303	2.247	2.327
Niederösterreich	59.771	55.771	56.641	55.034	51.886	52.716	50.431	53.807	56.283	53.718	59.256	57.460	58.849
Oberösterreich	98.937	92.454	94.150	92.082	86.527	87.761	83.799	89.267	92.815	89.341	97.257	95.142	98.817
Salzburg	34.720	30.215	28.163	26.601	25.977	28.429	27.527	29.531	31.261	30.709	33.566	33.204	34.328
Steiermark	48.101	44.913	44.895	43.974	42.045	42.845	40.492	43.481	45.930	44.677	48.799	47.757	49.794
Kärnten	18.844	16.959	16.509	16.244	15.688	16.521	15.788	17.196	18.224	17.850	19.607	18.695	18.545
Tirol	35.157	29.770	26.128	22.870	21.337	24.956	25.965	29.691	32.243	32.006	35.544	34.797	34.870
Vorarlberg	16.388	12.838	11.244	10.881	11.415	12.857	12.742	13.980	14.699	14.532	15.863	15.158	14.253
<b>Milchanlieferung österreichischer Landwirte</b>	<b>314.252</b>	<b>285.083</b>	<b>279.873</b>	<b>269.741</b>	<b>256.835</b>	<b>268.082</b>	<b>258.688</b>	<b>279.005</b>	<b>293.578</b>	<b>284.929</b>	<b>312.195</b>	<b>304.460</b>	<b>311.784</b>
-davon an Molkereien in anderen MS	21.567	20.322	20.518	19.973	18.758	19.097	18.306	19.348	20.988	19.617	22.141	21.640	22.313
<b>-davon an österreichische Erstkäufer</b>	<b>292.685</b>	<b>264.761</b>	<b>259.355</b>	<b>249.768</b>	<b>238.078</b>	<b>248.985</b>	<b>240.382</b>	<b>259.657</b>	<b>272.590</b>	<b>265.312</b>	<b>290.054</b>	<b>282.820</b>	<b>289.471</b>
-davon Biomilch	37.275	32.395	30.315	29.400	28.821	30.852	29.658	32.999	35.230	34.053	37.022	36.051	36.928
-davon Heumilch	30.484	29.830	27.973	26.651	22.801	23.222	22.974	25.028	25.593	26.318	28.553	27.870	29.509
-davon Bioheumilch	19.191	17.169	16.287	15.139	14.461	15.788	15.087	16.258	17.392	16.966	18.639	18.794	19.770
-davon konventionell	205.735	185.367	184.780	178.578	171.995	179.123	172.663	185.372	194.375	187.975	205.840	200.105	203.264

Quelle: AMA

\* "Erstkäufer" ist ein Unternehmen oder eine Unternehmensgemeinschaft, die Milch bei Erzeugern kauft, um

- a. sie einem oder mehreren Sammel-, Verpackungs-, Lagerungs-, Kühlungs- oder Verarbeitungsvorgängen zu unterziehen, auch auf Vertragsbasis;
  - b. sie an Unternehmen abzugeben, die Milch behandeln, verarbeiten oder weiterverkaufen.
- 1) Hinweis: nicht schaltjahrbereinigt! Februar 2020: 29 Tage

## 2. Zukauf und Versand an andere Mitgliedstaaten (in t)

	Mai			Jänner bis Mai		
	2019	2020	in %	2019	2020	in %
Versand an die Mitgliedstaaten	24.898	21.459	-13,8	116.899	107.822	-7,8
Zukauf aus den Mitgliedstaaten	6.990	6.701	-4,1	33.405	34.882	4,4

Quelle: AMA Monatsmeldung

## B) Produktion

### 1. Produktion (in t)

Produkt	Mai			Jänner bis Mai		
	2019	2020	%	2019	2020	%
Trinkmilch frisch	5.181	4.308	-16,8	26.126	23.404	-10,4
Trinkmilch ESL	28.540	28.438	-0,4	143.196	148.351	3,6
UHT-Milch	34.024	37.806	11,1	154.029	189.830	23,2
Mischtrunk	30.067	30.005	-0,2	142.378	146.470	2,9
Süßrahm	4.181	3.978	-4,8	19.812	18.621	-6,0
Sauerrahm	2.020	2.430	20,3	9.952	10.954	10,1
<b>Butter</b>	<b>3.418</b>	<b>3.146</b>	<b>-8,0</b>	<b>17.015</b>	<b>17.806</b>	<b>4,7</b>
Hartkäse	5.208	4.549	-12,7	23.147	21.465	-7,3
Schnittkäse	6.451	6.269	-2,8	31.191	30.518	-2,2
Weichkäse	2.472	2.746	11,1	11.977	13.454	12,3
Frischkäse	2.712	2.614	-3,6	12.606	12.825	1,7
<b>Käse Gesamt</b>	<b>16.843</b>	<b>16.178</b>	<b>-3,9</b>	<b>78.921</b>	<b>78.263</b>	<b>-0,8</b>
Speisetopfen	2.700	2.476	-8,3	13.150	12.809	-2,6
Industrietopfen	49	57	15,7	269	257	-4,5
<b>Topfen Gesamt</b>	<b>2.749</b>	<b>2.533</b>	<b>-7,9</b>	<b>13.419</b>	<b>13.066</b>	<b>-2,6</b>

Quelle: AMA Monatsmeldung

### 2. Pulverproduktion (in t)

Produkt	Mai			Jänner bis Mai		
	2019	2020	%	2019	2020	%
Vollmilchpulver	243	0	-100,0	439	0	-100,0
Magermilchpulver	564	955	69,5	2.181	3.877	77,7
Molkepulver	3.655	3.621	-0,9	17.273	17.261	-0,1

Quelle: AMA

### 3. Qualitätsergebnisse der Anlieferungsmilch

Qualitätsergebnisse der Anlieferungsmilch Österreich							
Zeitraum	Milch ohne Q-Abzüge %	S-Klasse KZ<50.000 ZZ<250.000 %	Keimzahl		Somatische Zellen		
			1. Stufe KZ<100.000 %	2. Stufe KZ>100.000 %	1. Stufe ZZ<400.000 %	2. Stufe ZZ>400.000 %	
Mai 19	99,53	93,99	5,70	0,31	5,79	0,22	
Jun.19	99,25	92,01	7,50	0,49	7,64	0,35	
Jul.19	98,98	89,03	10,39	0,58	10,39	0,58	
Aug.19	98,79	87,72	11,66	0,62	11,53	0,75	
Sep.19	98,73	87,02	12,35	0,63	12,17	0,81	
Okt.19	98,86	89,67	9,80	0,53	9,67	0,66	
Nov.19	99,25	91,74	7,81	0,45	7,79	0,47	
Dez.19	99,45	93,40	6,27	0,33	6,31	0,30	
Jan. 20	99,44	94,08	5,54	0,38	5,62	0,30	
Feb. 20	99,47	94,39	5,24	0,37	5,37	0,24	
Mär. 20	99,58	94,72	5,00	0,28	5,07	0,21	
Apr. 20	99,25	92,06	7,51	0,43	7,52	0,43	
Mai 20	99,44	93,56	6,08	0,35	6,12	0,31	

Quelle: AMA Monatsmeldung

## II PREISBERICHT ÖSTERREICH

### C) Erzeugermilchpreiserhebung ab Hof in EUR/100 kg

Milchpreiserhebung Österreich - Auszahlung Mai 2020															
auf Basis aller Inhaltsstoffe, Durchschnitt aller Qualitäten und aller Milchsorten (alle Beträge in Cent)															
Grundpreis je kg	freiwillige Qualitäts- prämie je kg	Biomilch- zuschlag je kg	Heumilch- zuschlag je kg	Bio-Heu- milch Zuschlag je kg	je FE	Fettbez. je kg	je EE	EE-Bez. je kg	Qual. Abzüge je kg	Marketing- beiträge je kg	Sonst. Abzüge je kg	Milchpreis ab Hof nat. FGeh. je kg	Milchpreis ab Hof 3,7% FE 3,4% EE	Milchpreis ab Hof 4,2% FE 3,4% EE	Milchpreis ab Hof 4,0% FE 3,4% EE
6,41	2,10	1,27	0,45	1,03	3,10	12,84	3,75	12,80	0,03	0,35	0,11	36,39	34,98	36,53	35,91
Inkl. 13% UST												41,13	39,53	41,28	40,58

ÖSTERREICH Preis - Vergleich diverse Milchsorten (Netto)	Milchpreis ab Hof nat. FGeh. je kg	Milch- preis ab Hof 3,7% FE 3,4% EE	Milchpreis ab Hof 4,2% FE 3,4% EE	Milchpreis ab Hof 4,0% FE 3,4% EE
	konventionelle Milch	33,66	32,24	33,79
Heumilch	38,04	36,63	38,18	37,56
Biomilch	43,57	42,16	43,71	43,09
Bioheumilch	48,68	47,26	48,82	48,20

Die Werte der Fett- und Eiweißbezahlung auf Basis der tatsächlichen Inhaltsstoffe

4,14 FE

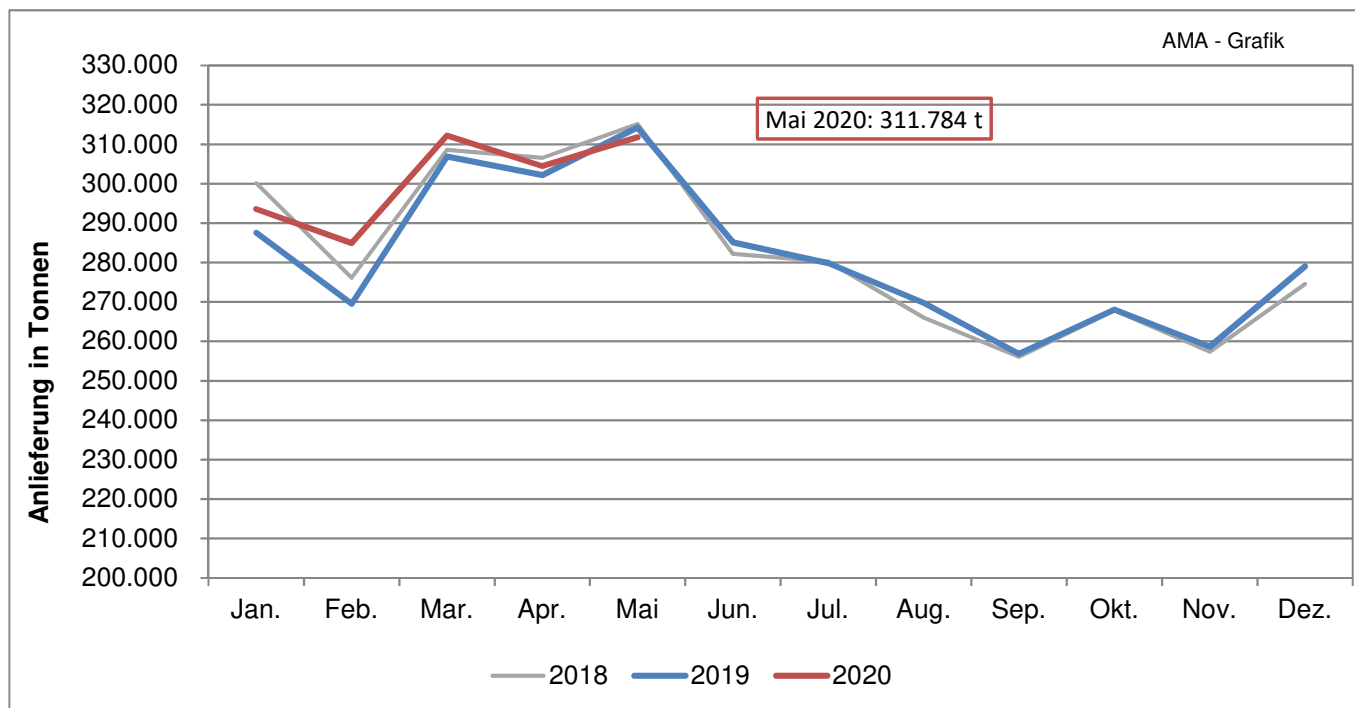
3,41 EE

Quelle: AMA Monatsmeldung



### III GRAFIKEN ÖSTERREICH

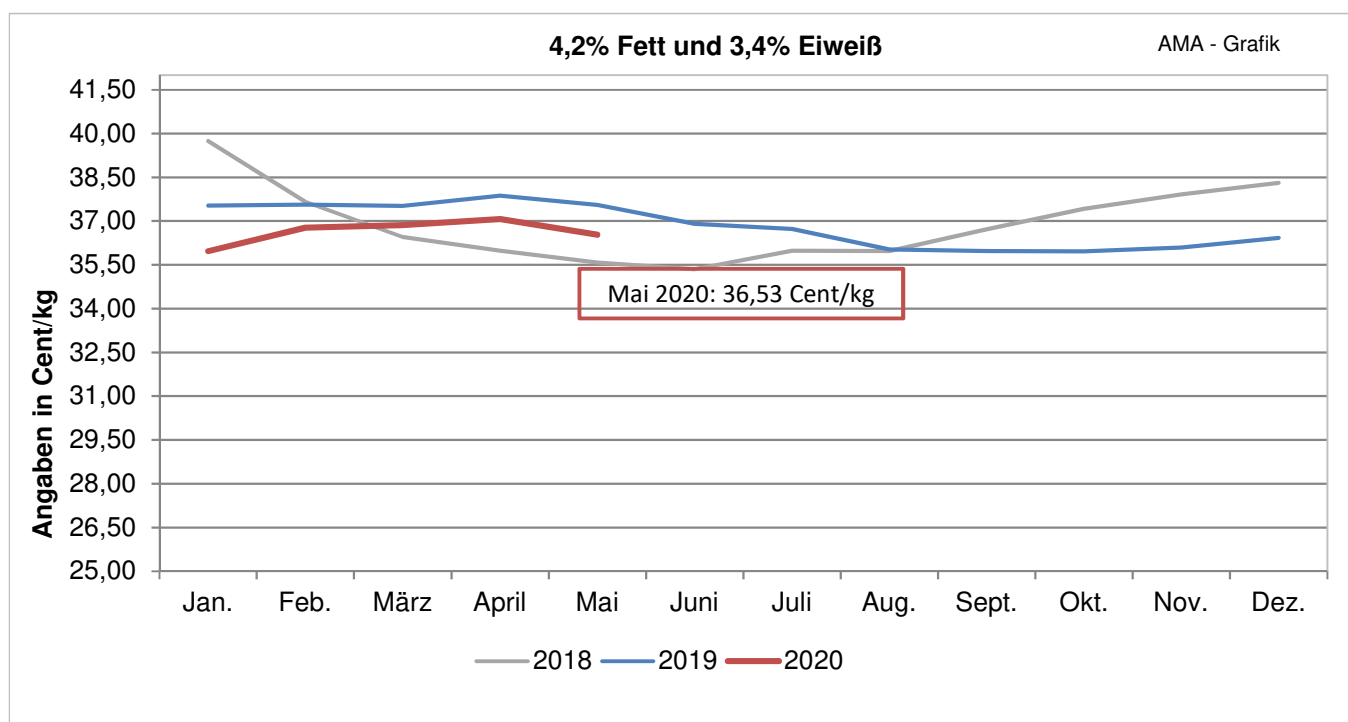
#### D) Milchlieferung österreichischer Landwirte



Hinweis: nicht schaltjahrbereinigt! Februar 2020: 29 Tage

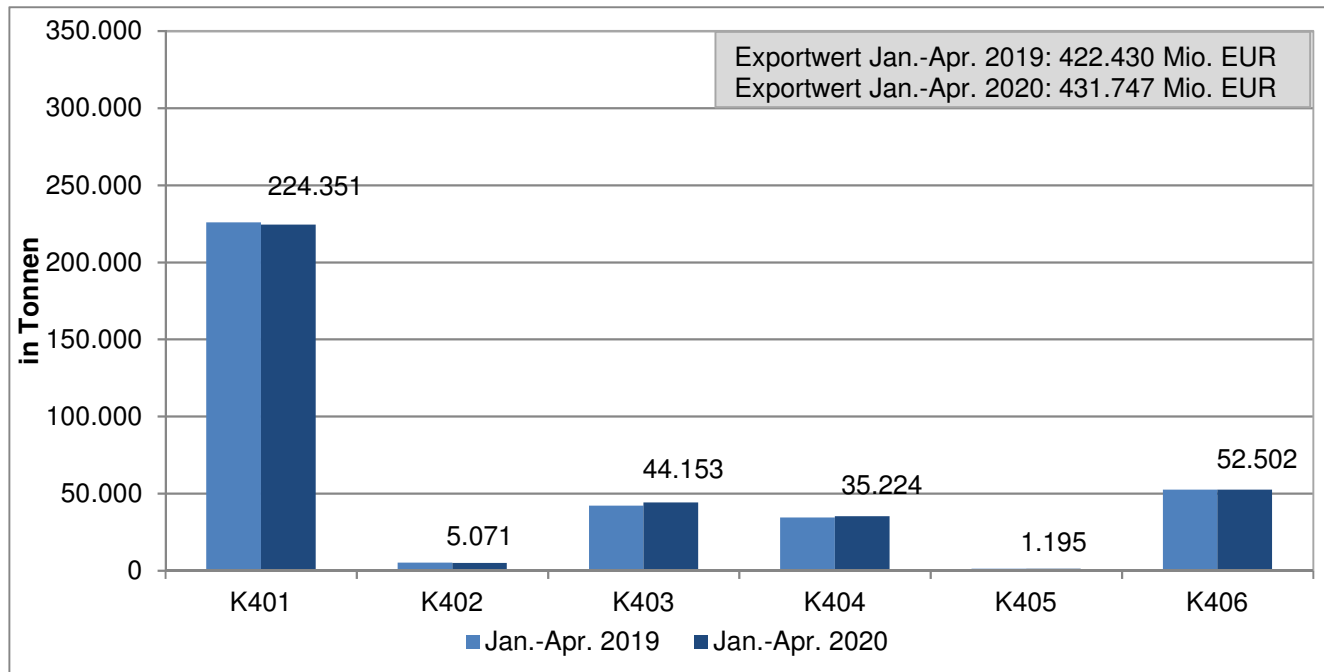
Quelle: AMA, monatliche Lieferantendaten

#### E) Erzeugermilchpreis – Österreich

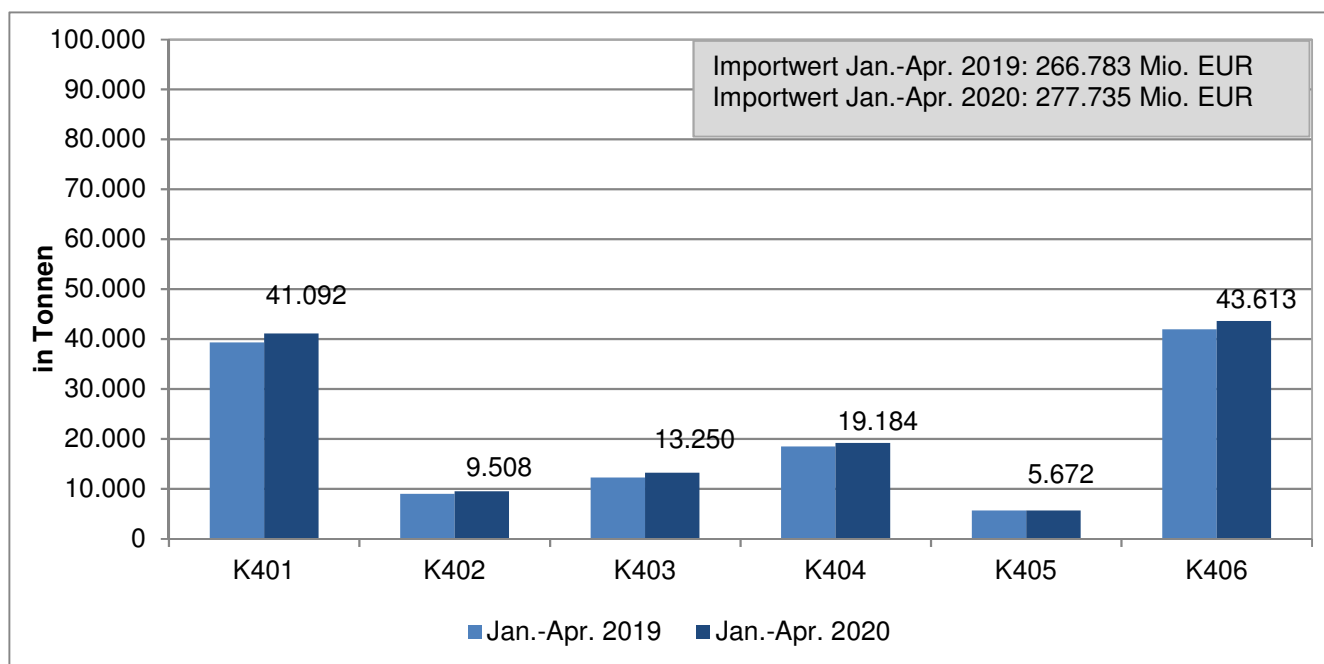


Quelle: AMA Monatsmeldung

## F) Exporte/Ausfuhren aus Österreich in alle Länder



## G) Importe/Einfuhren nach Österreich von allen Ländern



### Beschreibung der KN-Codes

K0401: Milch und Rahm, weder eingedickt noch mit Zusatz von Zucker oder anderen Süßmitteln

K0402: Milch und Rahm, eingedickt oder mit Zusatz von Zucker oder anderen Süßmitteln

K0403: Buttermilch, saure Milch bzw. Rahm, Joghurt, Kefir u. andere fermentierte od. gesäuerte Milch, einschl. Rahm, auch eingedickt od. aromatisiert, auch mit Zusatz von Zucker, anderen Süßmitteln, Früchten, Nüssen od. Kakao

K0404: Molke, auch eingedickt oder mit Zusatz von Zucker oder anderen Süßmitteln

K0405: Butter, einschl. entwässerte Butter u. Gele, u. andere Fettstoffe aus der Milch sowie Milchstreichfette

K0406: Käse und Topfen

Quelle: Statistik Austria

## IV MARKT UND PREISE INTERNATIONAL

### H) Erzeugermilchpreise ab Hof – Österreich im Vergleich mit Deutschland und Bayern in EUR/100 kg, exkl. Ust, 4,0 % Fett, 3,4 % Eiweiß

Monate	Mai 2019 - Mai 2020		
	Österreich	Deutschland	Bayern
Mai	36,93	32,99	34,56
Juni	36,29	32,87	34,18
Juli	36,11	32,71	33,92
August	35,41	32,61	33,82
September	35,35	32,71	33,76
Oktober	35,34	32,92	33,90
November	35,47	33,02	33,99
Dezember	35,80	33,31	33,99
Jänner	35,35	33,24	34,26
Februar	36,15	33,31	34,45
März	36,24	33,36	34,58
April	36,45	32,68	33,99
Mai	35,91	*	*

\*keine Daten verfügbar

Quelle: AMI, AMA Monatsmeldung

### I) Übersicht EU-Produktpreise 27. Kalenderwoche 2020

Produkt	EU- Durchschnittspreis in EUR/100 kg	% Vergleich zur Vorwoche	% Vergleich zum Vorjahr
Butter	331	2,9	-14,0
Magermilchpulver	217	2,7	6,0
Vollmilchpulver	279	0,1	-3,0
Cheddar	303	-0,1	±0,0
Edamer	294	0,7	-5,0
Gouda	302	1,1	-3,0
Emmentaler	482	1,6	1,0
Molkepulver	74	0,7	3,0

Quelle: CIRCA - EU Homepage

## J) Private Lagerhaltung EU

Magermilchpulver (Stand 2020 KW 27)	
Land	Angebotene Mengen (in Tonnen)
Belgien	1.845
Tschechien	447
Deutschland	10.025
Spanien	185
Litauen	724
Niederlande	4.710
Polen	354
Portugal	1.825
Rumänien	23
<b>Gesamt EU</b>	<b>20.138</b>

Quelle: CIRCA EU - Homepage

Butter (Stand 2020 KW 27)	
Land	Angebotene Mengen (in Tonnen)
Belgien	3.448
Tschechien	71
Deutschland	13.368
Irland	14.840
Spanien	793
Frankreich	7.214
Kroatien	238
Italien	215
Lettland	28
Litauen	1.717
Niederlande	21.602
Österreich	623
Polen	431
Portugal	1.085
Rumänien	38
Finnland	230
Ungarn	60
<b>Gesamt EU</b>	<b>67.694</b>

Quelle: CIRCA EU – Homepage

Käse (Stand 2020 KW 27)	
Land	Angebotene Mengen (in Tonnen)
Belgien	1.130
Bulgarien	55
Tschechien	185
Deutschland	901
Irland	2.180
Spanien	4592
Frankreich	8.838
Italien	12.654
Litauen	978
Ungarn	518
Niederlande	8.022
Österreich	1.461
Polen	39
Portugal	217
Rumänien	178
Finnland	472
Schweden	792
<b>Gesamt EU</b>	<b>47.711</b>

**K) Süddeutsche Butter- und Käse-Börse e.V. Kempten**
Amtliche Preisnotierungen vom 8. Juli 2020

Preise in EUR/t	aktuelle Woche	Vorwoche	arithmet. Mittel	Tendenz
Vollmilchpulver (26 % Fett) 25 kg Sack	2700 – 2800	2700 – 2800	2750	→
Magermilchpulver 25 kg Sack	2150 – 2230	2150 – 2230	2190	→
Magermilchpulver lose	1970 – 1990	1970 – 1990	1980	→

Preise in EUR/t	aktuelle Woche	Vorwoche	arithmet. Mittel	Tendenz
Süßmolkepulver 25 kg Sack	810 – 890	830 – 890	850	↓
Süßmolkepulver lose	690 – 720	700 – 730	705	↓

Monatsdurchschnitt Juni 2020 (arithmetisches Mittel)

Preise in EUR/t, netto, ab Werk, Sprühware	Juni 2020	Veränderung zum Vormonat
Vollmilchpulver (26 % Fett, Lebensmittelqual., 25 kg Sack)	2707,50	↗
Magermilchpulver (Lebensmittelqual., 25 kg Sack)	2182,50	↗
Magermilchpulver (Futtermittelqual., lose)	1972,50	↗
Süßmolkepulver (Lebensmittelqual., 25 kg Sack)	877,50	↓
Süßmolkepulver (Futtermittelqual., lose)	727,50	↗

**Amtliche Notierungskommission für Schnittkäse, Hannover**
Amtliche Preisnotierungen vom 8. Juli 2020

Preise in EUR/kg	aktuelle Woche	Vorwoche	Tendenz
Markenbutter, geformt, 250 g	3,36 – 3,44	3,36 – 3,44	→
Markenbutter, lose, 25 kg	3,40 – 3,45	3,35 – 3,45	↗

Tagespreis in EUR/kg **	aktuelle Woche	Vorwoche	Tendenz
Gouda 48 %, Edamer 40 % Fett i.Tr.,Block	2,75 – 2,95	2,70 – 2,90	↗
Gouda 48 %, Edamer 40 % Fett i. Tr., Brot	2,90 – 3,10	2,85 – 3,10	↗

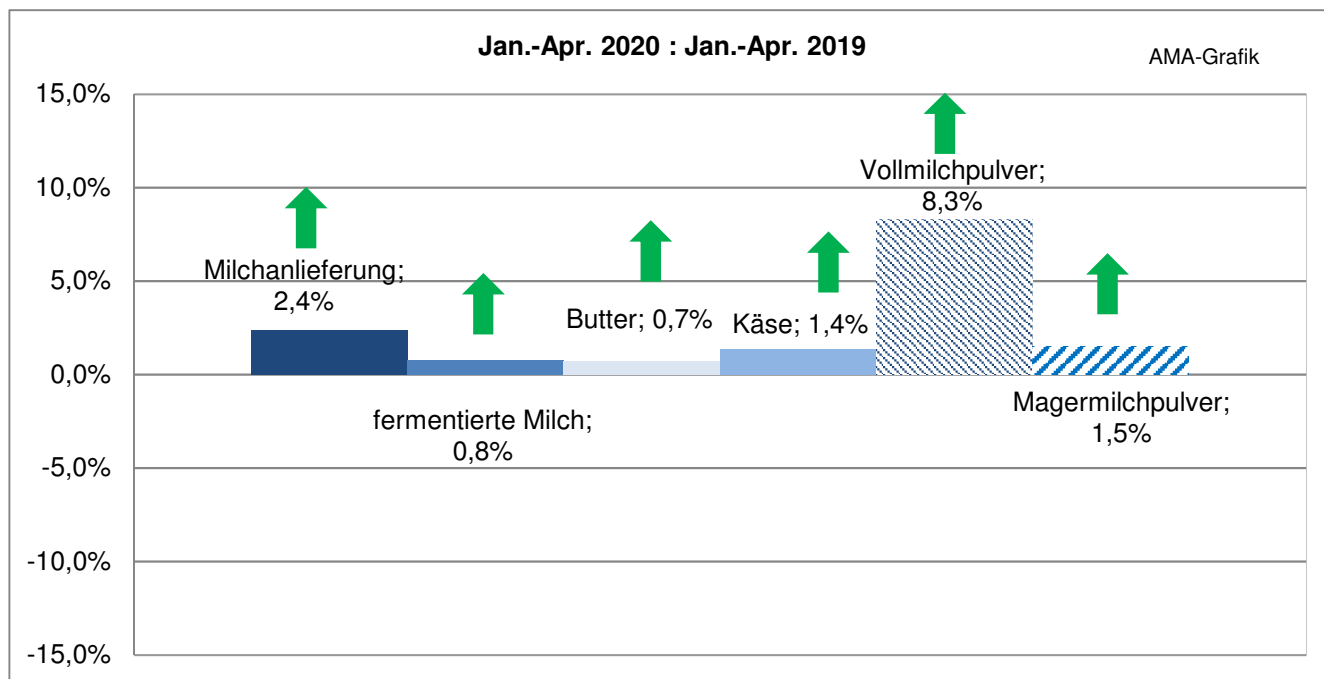
Fakturapreis in EUR/kg **	Juni 2020	Vormonat
Gouda 48 %, Edamer 40 % Fett i. Tr., Block	2,90 – 3,10	→

\*\* Kaufpreis des Handels netto, ab Werk, einschließlich Verpackung

Quelle: [www.butterkaeseboerse.de](http://www.butterkaeseboerse.de)

## V GRAFIKEN INTERNATIONAL

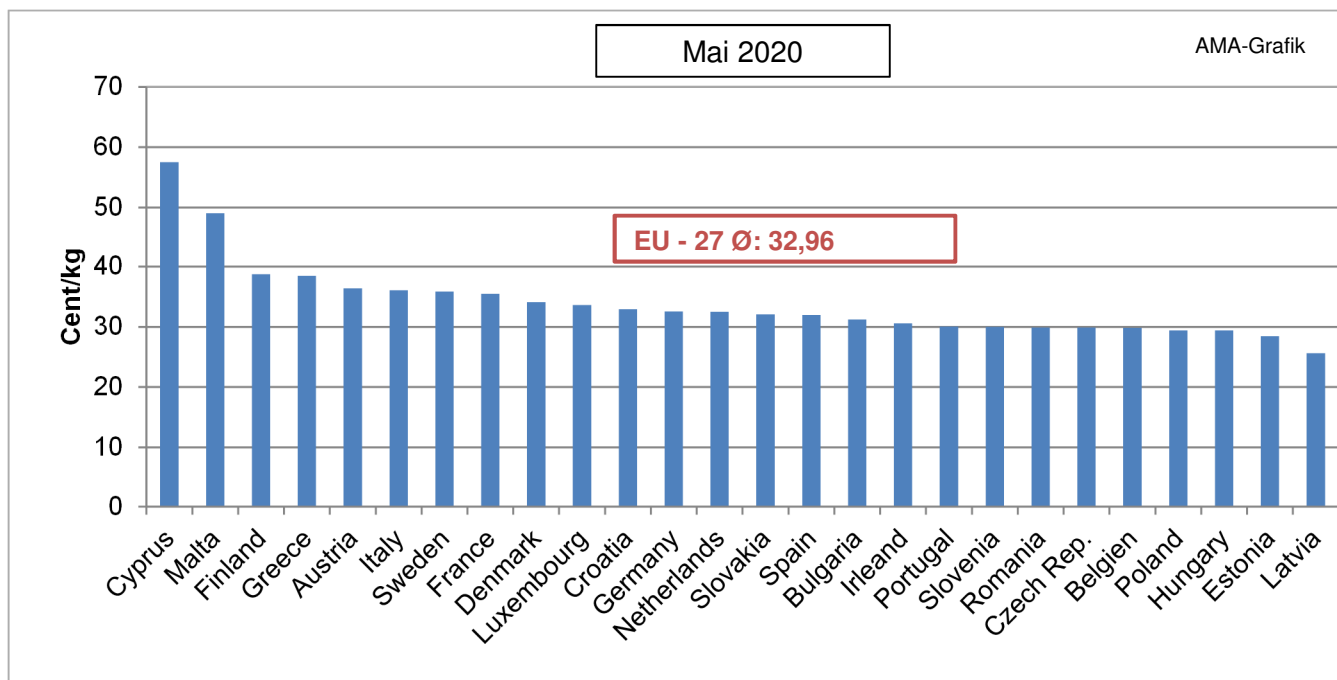
### L) Anlieferungs-/Produktionsentwicklung EU-27



Hinweis: nicht schaltjahrbereinigt! Februar 2020: 29 Tage

Quelle: CIRCA - EU Homepage

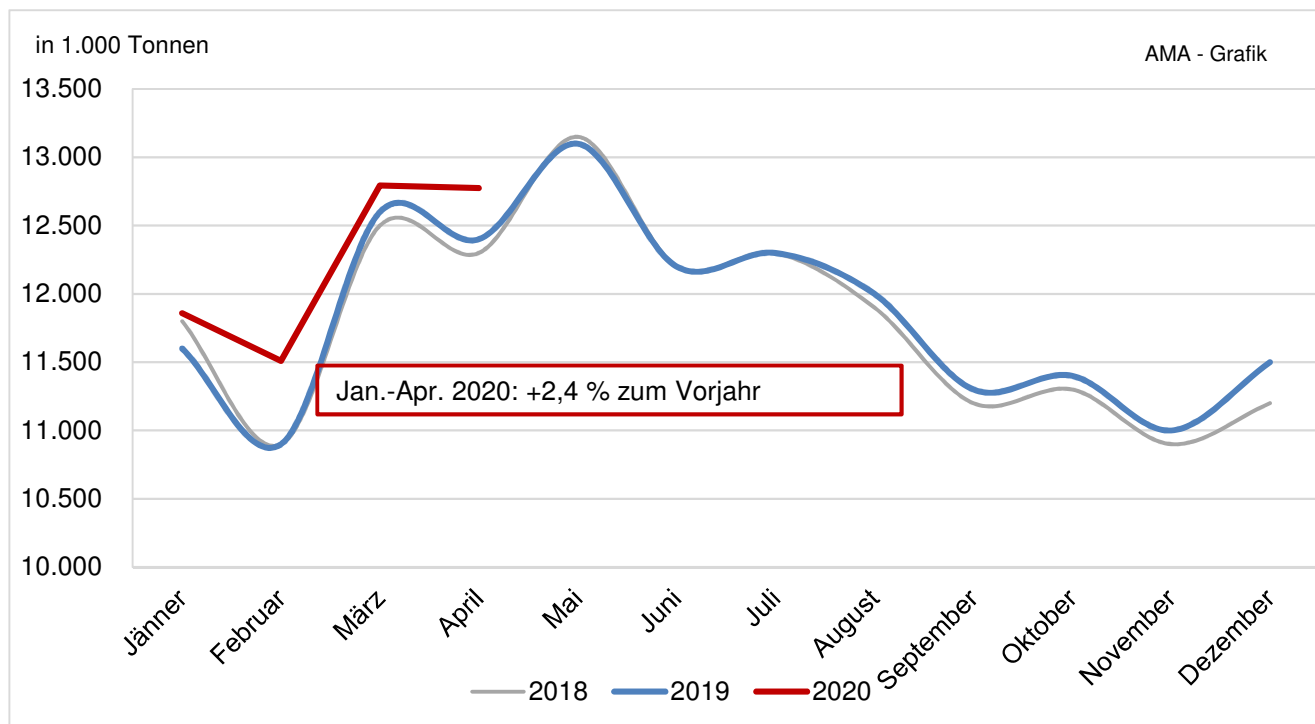
### M) Erzeugermilchpreise ab Hof - EU-27/ tatsächliche Inhaltsstoffe



**ACHTUNG:** Aufgrund der verschiedenen Fett- bzw. Eiweißgehalte in den einzelnen Mitgliedstaaten ist eine direkte Vergleichbarkeit nicht möglich.

Quelle: CIRCA - EU Homepage

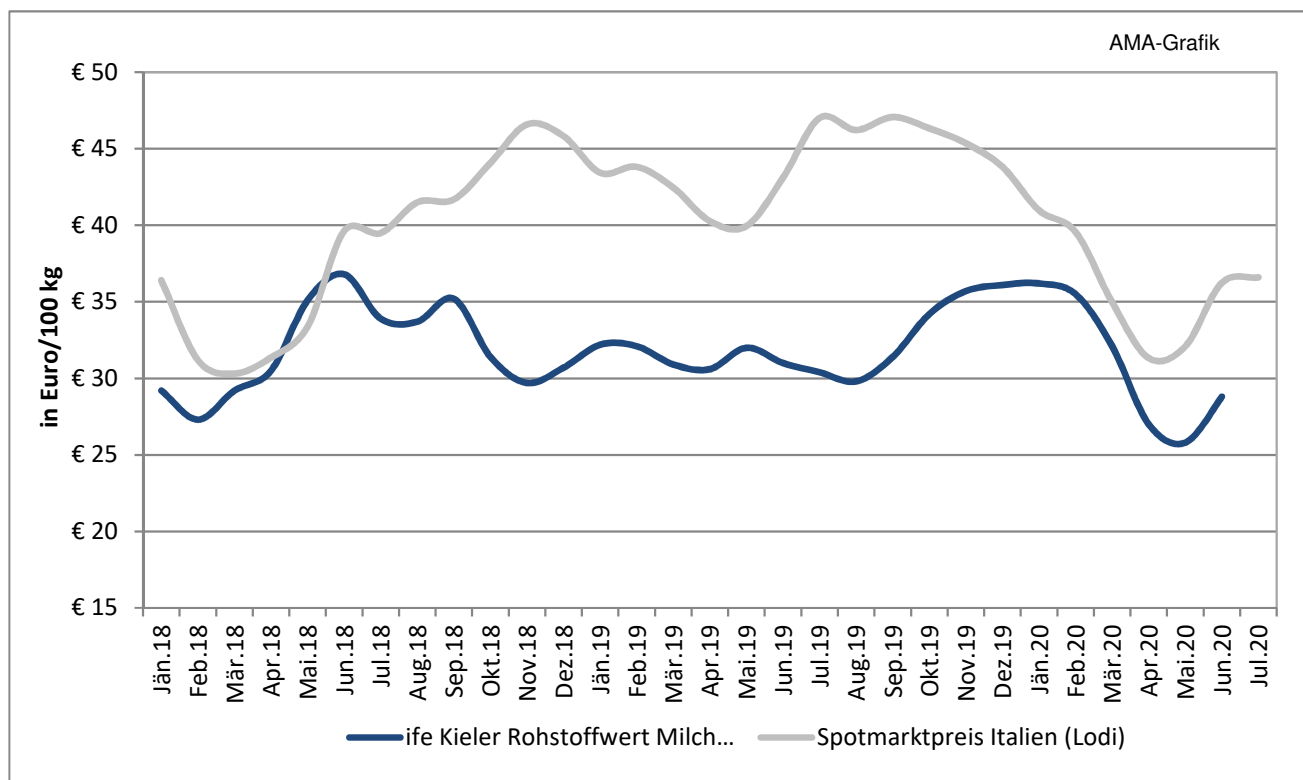
## N) EU- Milchanlieferung



Hinweis: nicht schaltjahrbereinigt! Februar 2020: 29 Tage

Quelle: CIRCA - EU Homepage

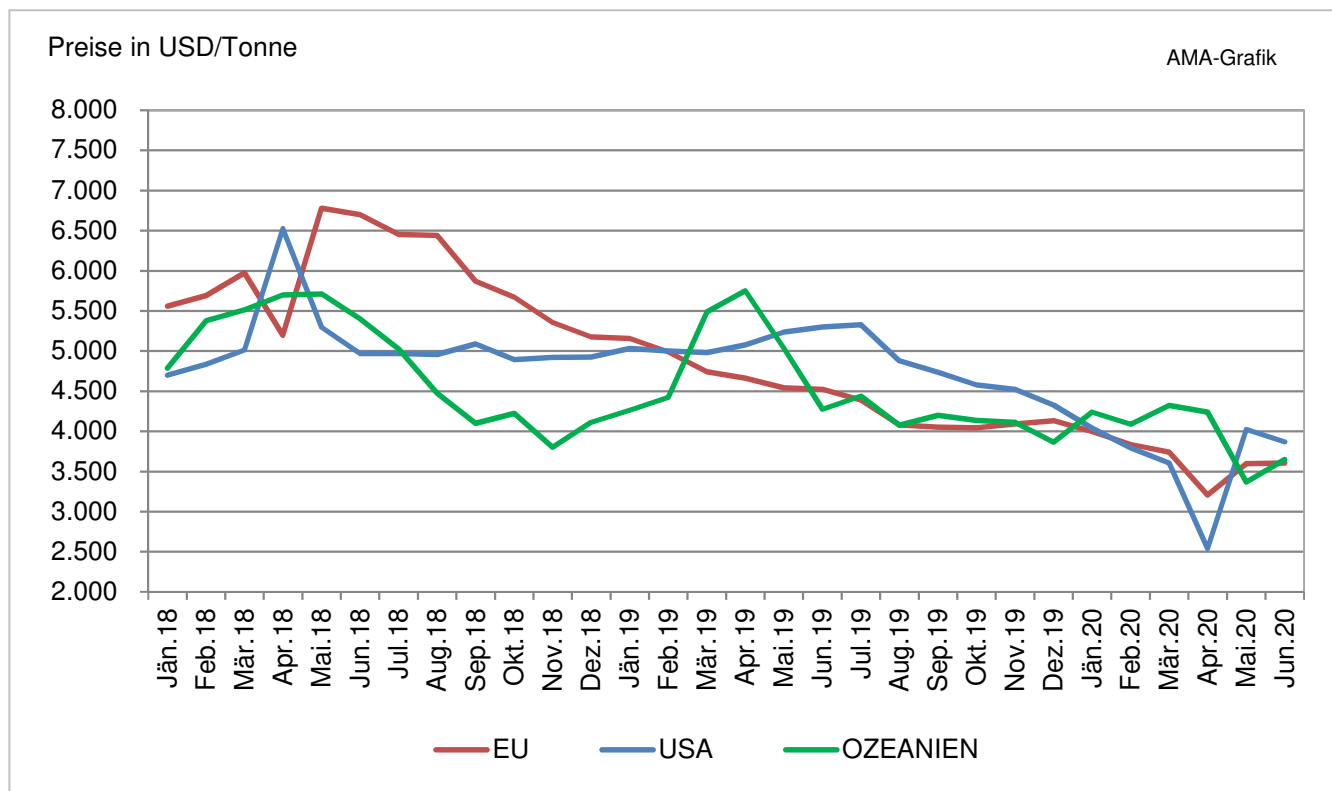
## O) Kieler Rohstoffwert vs. Spotmarktpreis (Lodi)



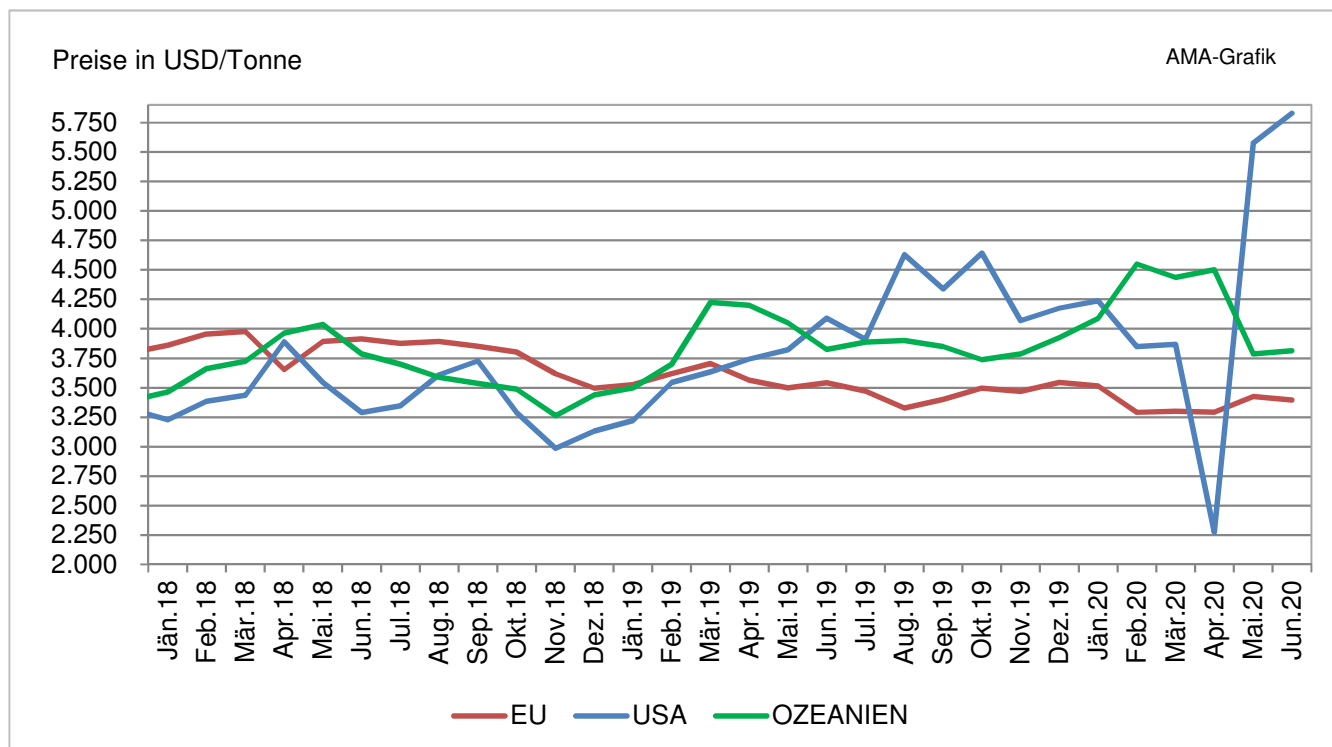
Quelle: CLAL. ife



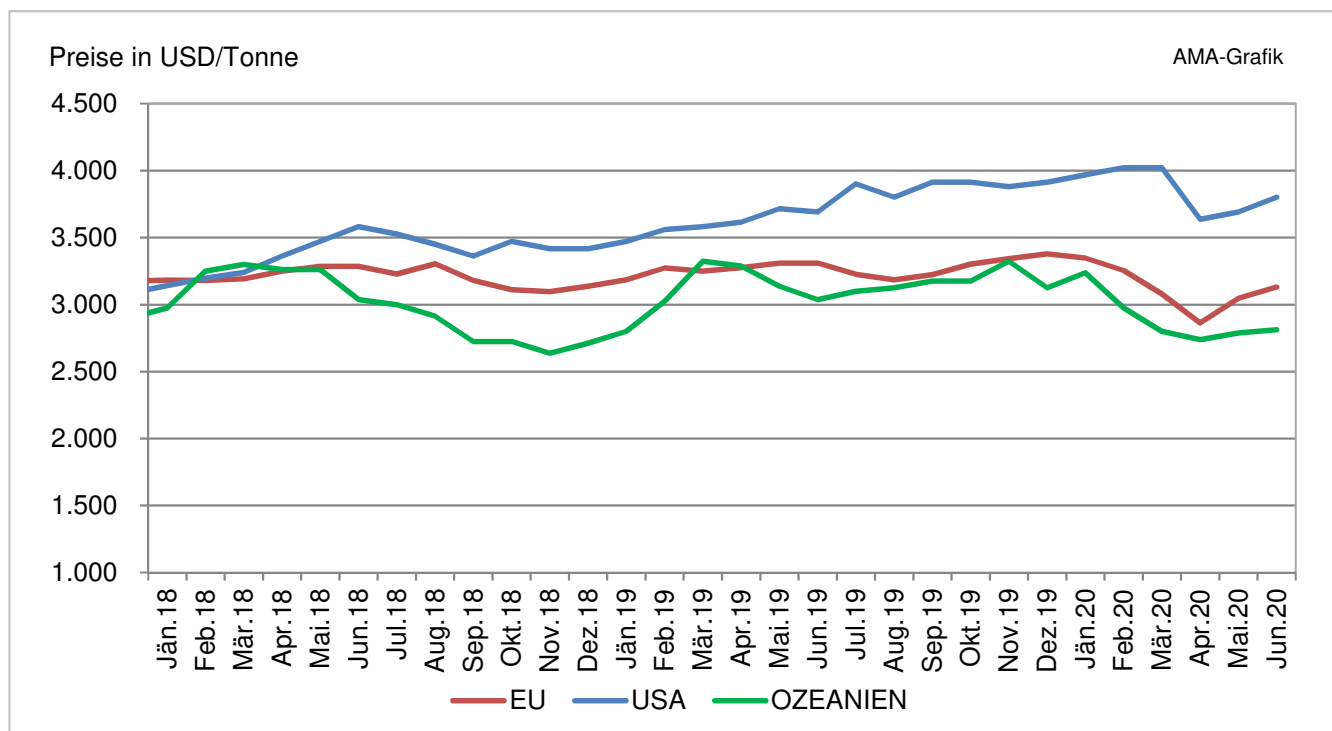
## P) Marktpreise Butter international



## Q) Marktpreise Cheddar international

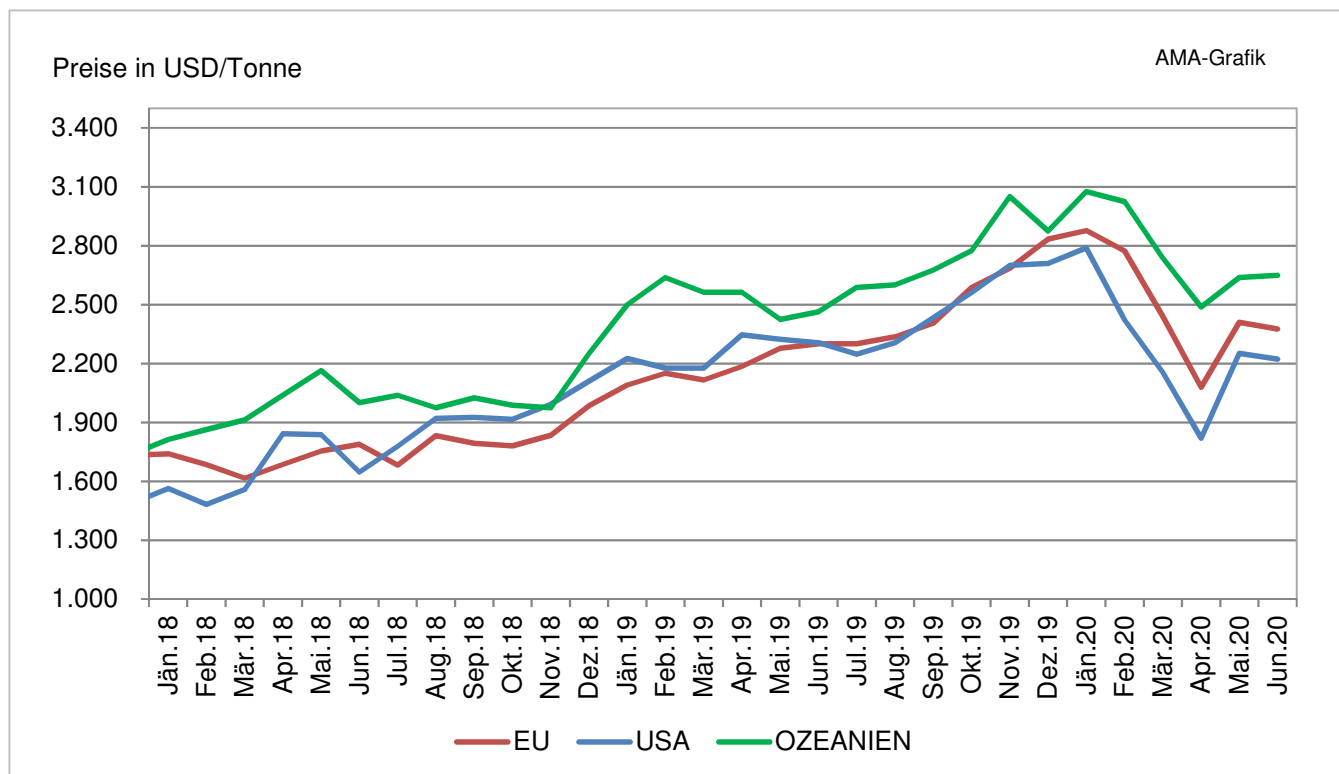


## R) Marktpreise Vollmilchpulver international



Quelle: CIRCA - EU Homepage

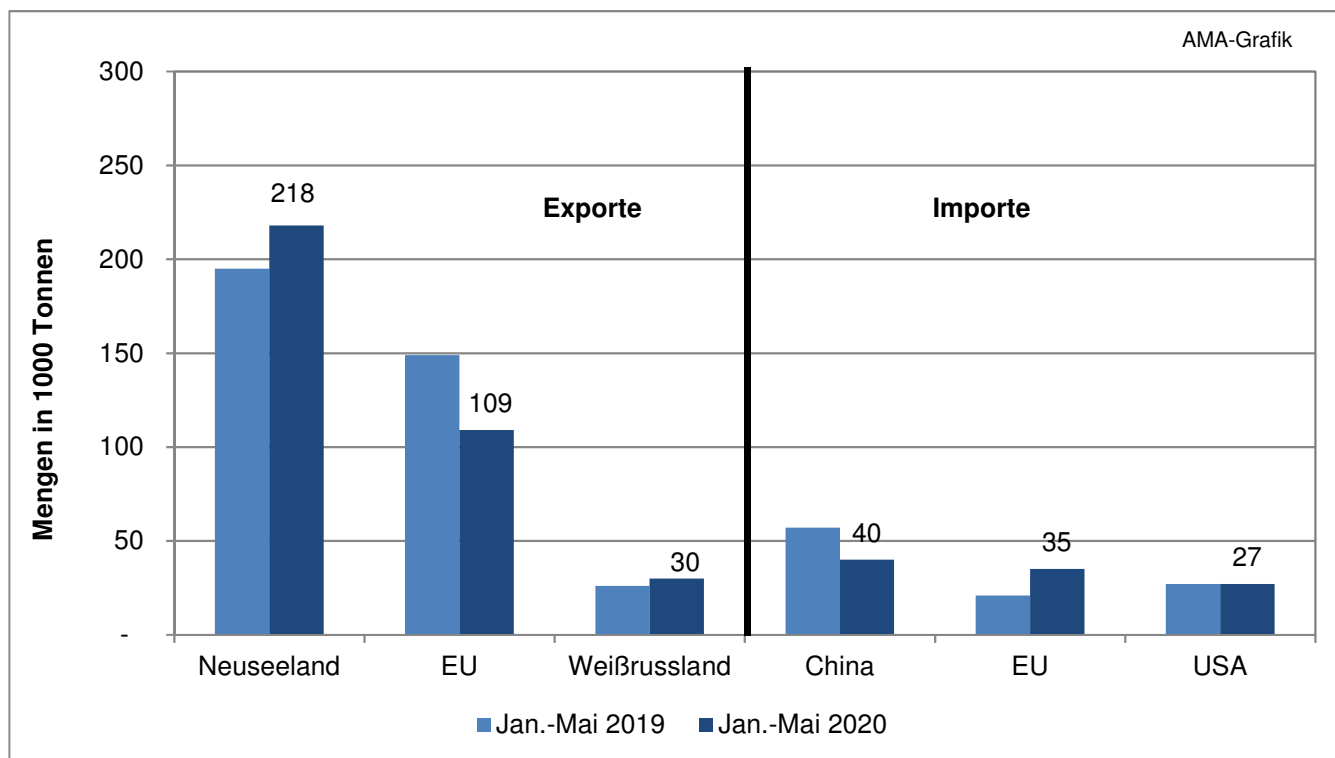
## S) Marktpreise Magermilchpulver international



Quelle: CIRCA - EU Homepage

## T) Internationaler Handel - Butter

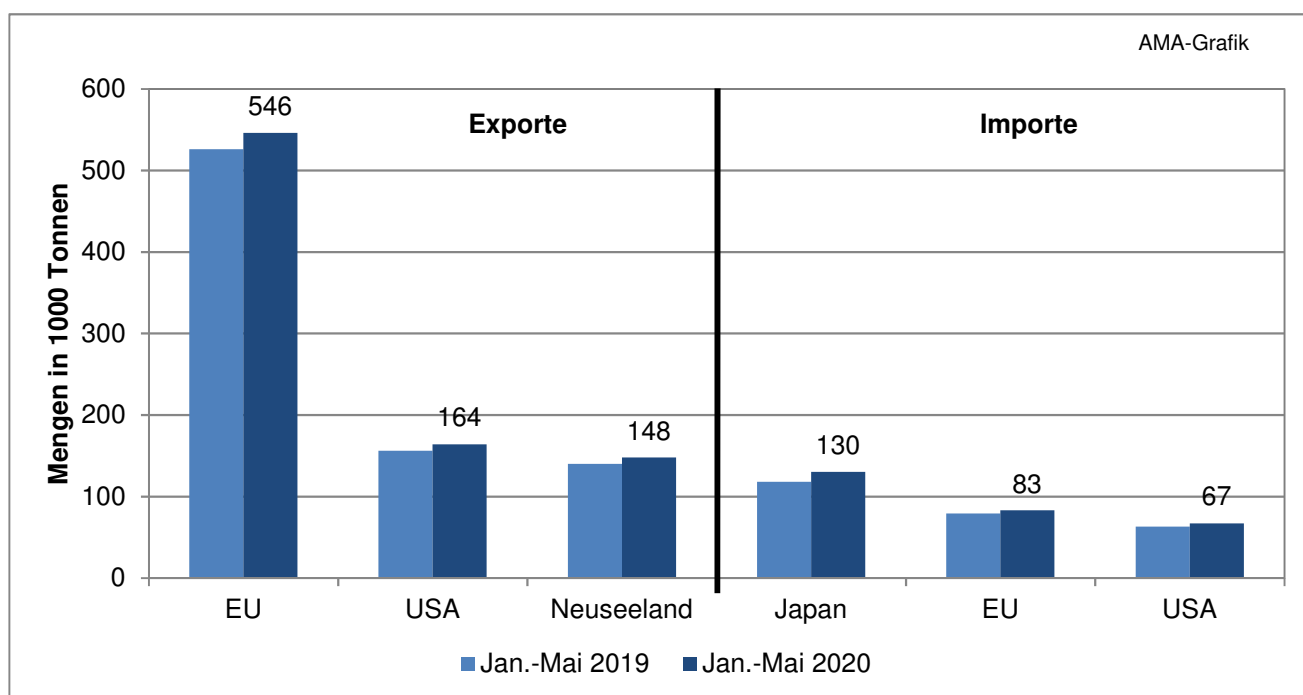
Bedeutende Länder auf dem Weltmarkt



Quelle: CIRCA - EU Homepage

## U) Internationaler Handel – Käse

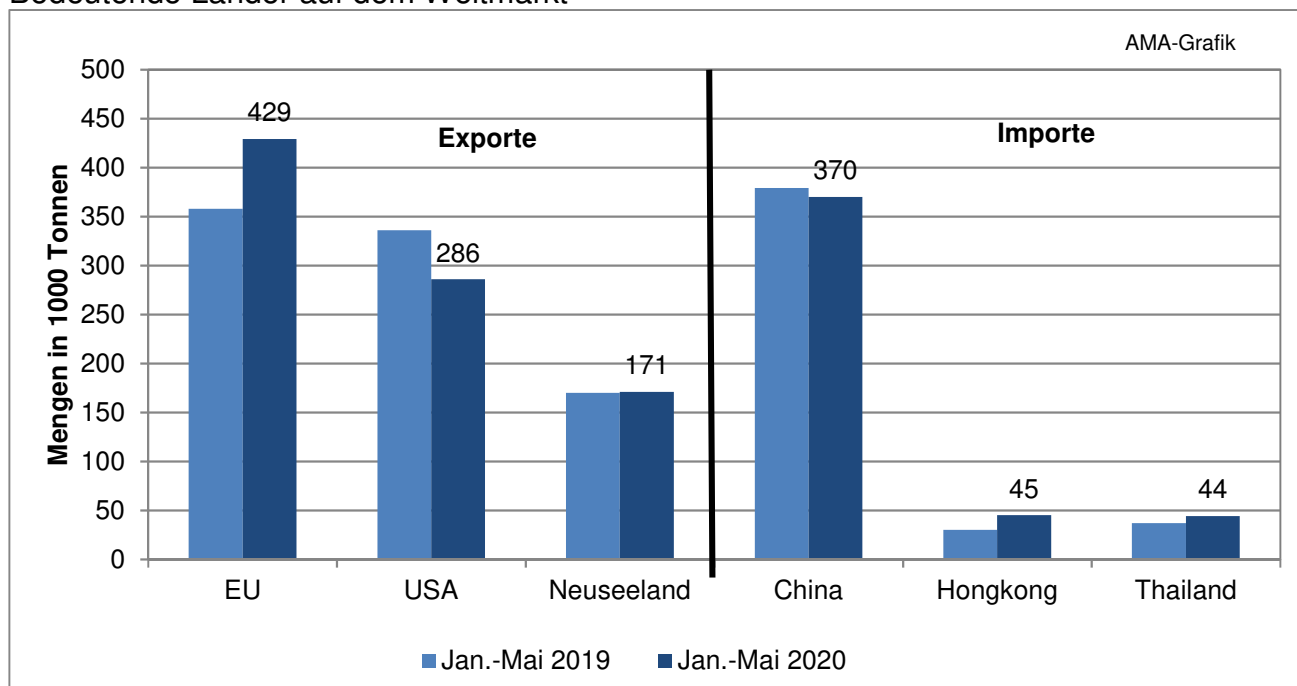
Bedeutende Länder auf dem Weltmarkt



Quelle: CIRCA - EU Homepage

## V) Internationaler Handel – Vollmilchpulver

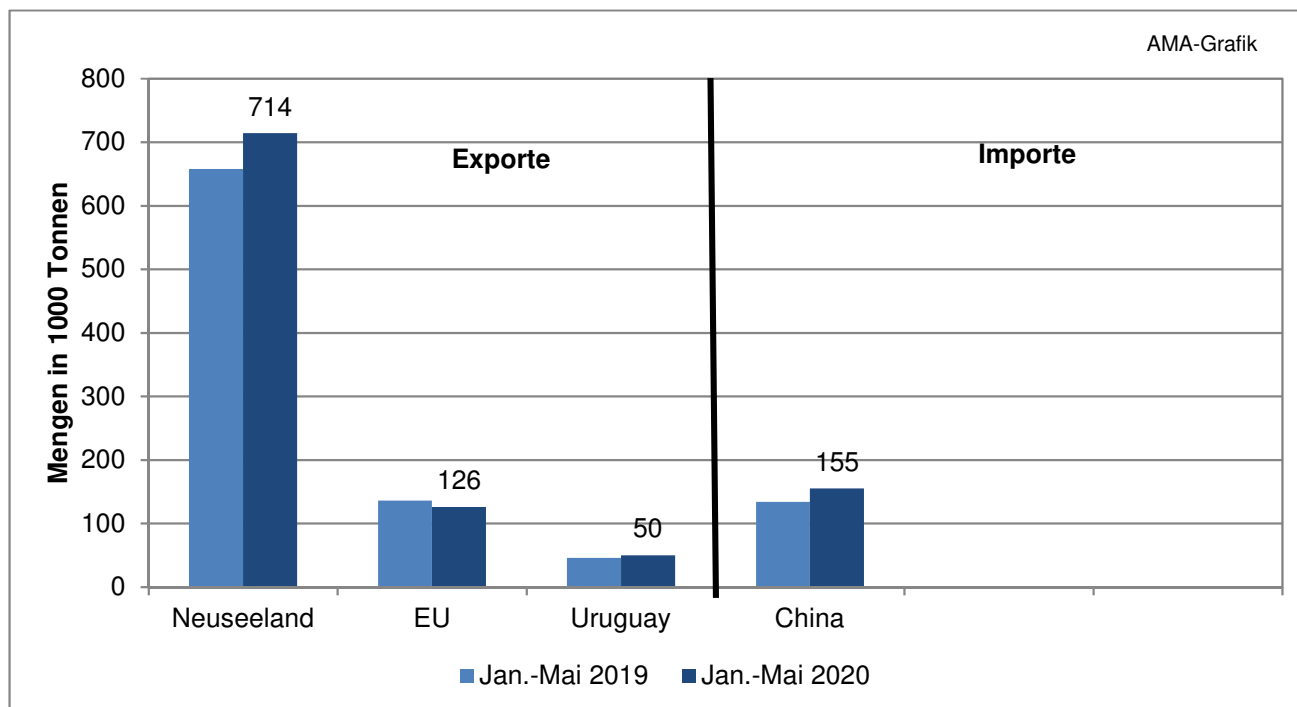
Bedeutende Länder auf dem Weltmarkt



Quelle: CIRCA - EU Homepage

## W) Internationaler Handel – Magermilchpulver

Bedeutende Länder auf dem Weltmarkt



Quelle: CIRCA - EU Homepage

Der Marktbericht Milch und Milchprodukte erscheint monatlich.

Dieser Bericht ist auf der Webseite der  
Agrarmarkt Austria ([www.ama.at](http://www.ama.at)) im Internet verfügbar.

Die nächste Ausgabe wird voraussichtlich Mitte August 2020 erscheinen.

### **Impressum**

Informationen gemäß § 5 E-Commerce Gesetz und Offenlegung gemäß § 25 Mediengesetz

Medieninhaber, Herausgeber, Vertrieb: Agrarmarkt Austria

Redaktion: GBI/Abt3 – Referat 8

Dresdner Straße 70

1200 Wien

UID-Nr.: ATU16305503

Telefon: +43 5 03151-324

Fax: +43 5 03151-396

E-Mail: [bereich.milch@ama.gv.at](mailto:bereich.milch@ama.gv.at)

Vertretungsbefugt:

Dipl.-Ing. Günter Griesmayr, Vorstandsvorsitzender und Vorstand für den Geschäftsbereich II

Dr. Richard Leutner, Vorstand für den Geschäftsbereich I

Die Agrarmarkt Austria ist eine gemäß § 2 AMA-Gesetz 1992, BGBl. Nr. 376/1992, eingerichtete juristische Person öffentlichen Rechts, deren Aufgaben im § 3 festgelegt sind. Sie unterliegt gemäß § 25 AMA-Gesetz der Aufsicht der Bundesministerin für Nachhaltigkeit und Tourismus.

Hersteller: Eigendruck

Bildnachweis: Agrarmarkt Austria

Verlagsrechte: Die in dieser Broschüre veröffentlichten Beiträge sind urheberrechtlich geschützt. Alle Rechte sind vorbehalten. Nachdruck und Auswertung der von der ARARMARKT AUSTRIA erhobenen Daten sind mit Quellenangabe gestattet. Alle Angaben ohne Gewähr.

Im Sinne des Gleichheitsgrundsatzes haben die Ausführungen in gleicher Weise für Frauen und Männer Geltung.