



**AMA**  
AgrarMarkt *Austria*

[www.ama.at](http://www.ama.at)

Dresdner Straße 70, 1200 Wien



# Jahresbericht

MILCH UND MILCHPRODUKTE | Österreich für das Jahr 2010

MARKT ÖSTERREICH

PREISBERICHT ÖSTERREICH

MARKT UND PREISE INTERNATIONAL

# INHALT

<b>I</b>	<b>JAHRESBERICHT FÜR DAS JAHR 2010</b>	<b>3</b>
<b>II</b>	<b>MARKT ÖSTERREICH</b>	<b>4</b>
1.	Kuhmilcherzeugung und -verwendung 2010	4
2.	Milchanlieferung	5
3.	Erzeugung Milch und flüssige Milchprodukte	11
4.	Erzeugung von Butter	20
5.	Erzeugung von Käse und Topfen in Molkereien und Käsereien	22
6.	Pulvererzeugung	28
7.	Schaf- und Ziegenmilchverarbeitung	29
8.	Verkauf im Rahmen der D-Quote	29
9.	Quoteneinstufung Österreich	30
10.	Schulmilch in Österreich	31
11.	Außenhandel Österreich	32
12.	Betriebs- und Personalstatistik in den milchwirtschaftlichen Unternehmen	33
<b>III</b>	<b>PREISBERICHT ÖSTERREICH</b>	<b>34</b>
1.1.	Milcherzeugerpreis - gewogenes Mittel - nach Bundesländern	34
1.2.	Milcherzeugerpreise - gewogenes Mittel - nach Monaten	35
1.3.	Milcherzeugerpreis ab Hof, tatsächliche Inhaltsstoffe, exkl. Ust – Zeitreihe	36
<b>IV</b>	<b>GRAFIKEN ÖSTERREICH</b>	<b>37</b>
1.1.	Milchanlieferung Österreich im Tagesdurchschnitt (in Millionen kg)	37
1.2.	Erzeugung von Trinkmilch, ESL-Milch und UHT-Milch	37
1.3.	Erzeugung von Trinkmilch und Mischtrunk 2010 nach Produktgruppen	38
1.4.	Erzeugung von Butter Zeitreihe 1970 - 2010	38
1.5.	Gesamte Erzeugung von Käse 2010 - Aufteilung nach Sorten	39
1.6.	Milcherzeugerpreis Österreich in EUR inkl. 12 % Ust je 100 kg, 4,2 % Fett, 3,4 % Eiweiß	39
1.7.	Exporte aus Österreich von Milchprodukten	40
1.8.	Importe nach Österreich von Milchprodukten	40
<b>V</b>	<b>MARKT UND PREISE INTERNATIONAL</b>	<b>41</b>
1.1.	Übersicht Milchwirtschaft in der EU im Vergleich zu Österreich 2010	41
<b>VI</b>	<b>GRAFIKEN INTERNATIONAL</b>	<b>42</b>
1.1.	Anlieferungs-/Produktionsentwicklung EU-27 Vergleich 2009 : 2010	42
1.2.	Produktpreise EU-27	42

# I JAHRESBERICHT FÜR DAS JAHR 2010

Die AgrarMarkt Austria erstellte auf Grundlage der

- Richtlinie 96/16/EG des Rates vom 19. März 1996 betreffend die statistischen Erhebungen über Milch und Milcherzeugnissen,
- Entscheidung 97/80/EG der Kommission vom 18. Dezember 1996 mit Durchführungsbestimmungen zur Richtlinie 96/16/EG des Rates und
- Melchmeldeverordnung 2010 für das abgelaufene Kalenderjahr 2010 den Jahresbericht.

Die Europäische Kommission benötigt zur Erfüllung ihrer Aufgaben im Bereich der Verwaltung des Marktes für Milch und Milcherzeugnisse zuverlässige Angaben über die Milchproduktion und die Milchverwendung.

Die AgrarMarkt Austria kommt diesem Auftrag zusammen mit ihren Meldepartnern (Molkereien und Käsereien) durch Auswertungen der qualitativ hochwertigen Monatsmeldung nach.

Der logische Aufbau dieses vorliegenden Jahresberichtes beruht auf den Vorgaben der oben angeführten Rechtsvorschriften. Die AgrarMarkt Austria erarbeitete darüber hinausgehend eine Auffächerung des vorhandenen Zahlenmaterials ergänzt mit Tabellen und Grafiken.

## **Der Milchmarkt hat sich 2010 wieder erholt**

### **Österreich**

In Österreich lag die Milchlieferung im Jahr 2010 stetig über dem Niveau von 2009. In Summe wurde um 2,7 % mehr Milch angeliefert. Der Erzeugermilchpreis lag im 1. Quartal 2010 deutlich unter dem Vorjahresniveau. Dies änderte sich jedoch im April, der Erzeugermilchpreis konnte aufholen und überstieg ab Mai dann schließlich die Preise von 2009. Im Jahresdurchschnitt 2010 wurde um rund 10 % mehr für die Milch bezahlt als 2009. Die Exportmenge von Milchprodukten stagnierte 2010 auf dem Niveau von 2009. Beim Import wurde jedoch ein Anstieg von knapp 4 % beobachtet.

### **International**

Nach der weltweiten Milchkrise im Jahr 2009 zeigte sich der Milchmarkt in den ersten Monaten von 2010 wieder freundlicher. Global und auch in der EU näherten sich das Angebot und die Nachfrage wieder an und auch die Lagerbestände wurden abgebaut. Die Preise für Milchprodukte begannen wieder zu steigen. Was jedoch laufend betont wird, ist dass der Milchmarkt auch in Zukunft immer wieder starken Schwankungen nach oben und nach unten ausgesetzt sein wird.

#### Milchanlieferung EU unterschritt Quote erneut

In der EU wuchs die Milchanlieferung 2010 gegenüber 2009 um 1,2 %. Trotz dieses Wachstums wurde die EU-weite Quote für Lieferungen (A-Quote) im Zwölf-Monatszeitraum 2009/2010 erneut unterschritten (- 7,5 %).

#### Erzeugermilchpreise erhöht

Nach dem Tief 2009 konnten sich die Erzeugermilchpreise in der EU 2010 wieder festigen. Im Juli 2010 wurden 30 Cent/kg und darüber hinaus bezahlt.

#### Regel Welthandel

Die EU konnte 2010 den Export von Magermilchpulver sehr deutlich gegenüber 2009 um beinahe 64 % ausweiten. Auch der Käseexport konnte sich sehen lassen (+ 17 %). Bei Butter wurde immerhin ein Plus von 6,4 % erreicht.

Auch für die USA war 2010 ein erfreuliches Exportjahr. Die Exporte von Butter konnten im Vergleich zu 2009 um das Doppelte, bei Käse um 59,5 % sowie bei Magermilchpulver um 55,1 % erhöht werden.

Neuseeland behauptete sich bei den Exporten von Vollmilchpulver gut und verzeichnete somit um 15,9 % mehr als 2009.

Russland und China waren auch 2010 stark auf Importe von Milchprodukten angewiesen, um den inländischen Bedarf zu decken. Russland importierte um 33,2 % mehr Butter und 26,9 % mehr Käse als 2009.

China dagegen kaufte sehr viel Milchpulver. Die Vollmilchpulverimporte stiegen 2010 gegenüber 2009 um 83,6 %, bei Magermilchpulver waren es immerhin 25,7 %.

Die Aussichten für die Milchwirtschaft in den nächsten Jahren werden als positiv bewertet.

## II MARKT ÖSTERREICH

### 1. Kuhmilcherzeugung und -verwendung 2010

			Rohmilchverwendung							
			am Hof verwertete Rohmilch				Anteil am Hof verwertete Rohmilch			
Bundesländer	Milch- kühe in Stück <sup>1)</sup>	Jahresmilch- leistung je Kuh in kg	Rohmilch- erzeugung	Milchliefere- leistung	zur menschl. Ernährung	zur Verfütterung <sup>2)</sup>	Schwund <sup>3)</sup>	Milchliefere- leistung	zur menschl. Ernährung	zur Verfütterung <sup>2)</sup>
Burgenland	4.617	6.444	29.752	25.566	2.005	1.883	298	85,9	6,7	6,3
Kärnten	34.866	6.104	212.839	169.217	18.805	22.689	2.128	79,5	8,8	10,7
Niederöst./Wien <sup>4)</sup>	105.751	6.173	652.827	561.662	26.820	57.817	6.528	86,0	4,1	8,9
Oberösterreich	168.432	6.009	1.012.111	884.483	25.600	91.907	10.121	87,4	2,5	9,1
Salzburg	57.669	5.705	329.005	280.243	10.148	35.324	3.290	85,2	3,1	10,7
Steiermark	82.011	6.200	508.503	432.684	23.770	46.964	5.085	85,1	4,7	9,2
Tirol	56.769	6.198	351.827	291.819	18.900	37.590	3.518	82,9	5,4	10,7
Vorarlberg	23.944	6.719	160.874	135.397	14.015	9.853	1.609	84,2	8,7	6,1
<b>Österreich 2010</b>	<b>534.059</b>	<b>6.100</b>	<b>3.257.738</b>	<b>2.781.071</b>	<b>140.063</b>	<b>304.027</b>	<b>32.577</b>	<b>85,4</b>	<b>4,3</b>	<b>9,3</b>
<b>Österreich 2009</b>	<b>532.295</b>	<b>6.068</b>	<b>3.229.809</b>	<b>2.708.838</b>	<b>154.600</b>	<b>334.073</b>	<b>32.298</b>	<b>83,9</b>	<b>4,8</b>	<b>10,3</b>

Quelle: Statistik Austria, Landwirtschaftskammern, AMA

*Rundungsdifferenzen nicht ausgeglichen*

1) Jahres-Durchschnittsbestand

2) An Kälber und sonstige Haustiere

3) 1% der Gesamtmilcherzeugung

4) Infolge des geringen Milchkuhbestands wird Wien bei Niederösterreich miteingefasst.

## 2. Milchanlieferung

### 2.1. Milchanlieferung an die Bearbeitungs- und Verarbeitungsbetriebe

(nach den Betriebsstandorten der Molkereien / Käsereien)

Im Kalenderjahr 2010 konnte die Milchanlieferung gegenüber dem Vorjahr gesteigert werden. Betrachtet man dagegen das Jahr 2009 gegenüber 2008 wurde die Milchanlieferung nicht erhöht.

Im Zwölf-Monatszeitraum 2010/2011 konnte die Milchmenge weiter gesteigert werden. Die nationale zur Verfügung stehende Quotenmenge wurde um 0,7 % überliefert und die betreffenden Landwirte mussten eine Abgabe in Höhe von ca. EUR 5,9 Mio. bezahlen.

Bundesland	2009		2010		Veränderung
	kg	%-Anteil	kg	%-Anteil	in %
NÖ, Bgld.	516.215.664	19,05	524.912.363	18,87	+ 1,68
Oberösterreich	854.571.529	31,54	897.146.054	32,26	+ 4,98
Salzburg	353.964.026	13,06	357.431.999	12,85	+ 0,98
Steiermark	396.140.078	14,62	403.813.253	14,52	+ 1,94
Kärnten	168.476.105	6,22	176.199.114	6,34	+ 4,58
Tirol	287.514.395	10,61	285.992.498	10,28	- 0,53
Vorarlberg	132.499.067	4,89	135.615.460	4,88	+ 2,35
Österreich	2.709.380.864	100,00	2.781.110.741	100,00	+ 2,65

Monat	2009		2010		Veränderung
	kg	%-Anteil	kg	%-Anteil	in %
Jänner	229.872.693	8,48	231.643.524	8,33	+ 0,77
Februar	215.435.784	7,95	215.840.252	7,76	+ 0,19
März	243.609.698	8,99	246.705.127	8,87	+ 1,27
April	243.224.178	8,98	246.891.624	8,88	+ 1,51
Mai	254.637.339	9,40	261.699.348	9,41	+ 2,77
Juni	232.048.198	8,56	237.027.598	8,52	+ 2,15
Juli	225.292.397	8,32	233.564.405	8,40	+ 3,67
August	218.263.081	8,06	226.157.265	8,13	+ 3,62
September	207.407.761	7,66	216.571.622	7,79	+ 4,42
Oktober	214.417.862	7,91	223.098.044	8,02	+ 4,05
November	204.635.098	7,55	213.636.714	7,68	+ 4,40
Dezember	220.536.775	8,14	228.275.218	8,21	+ 3,51
Österreich	2.709.380.864	100,00	2.781.110.741	100,00	+ 2,65

Zwölf-Monatszeitraum	2009/2010	2010/2011	Veränderung
(1. April-31. März)	kg	kg	in %
NÖ, Bgld.	522.585	522.414	- 0,03
Oberösterr.	855.674	912.020	+ 6,58
Salzburg	351.556	360.847	+ 2,64
Steiermark	397.709	408.062	+ 2,60
Kärnten	170.130	178.691	+ 5,03
Tirol	283.853	289.390	+ 1,95
Vorarlberg	132.586	136.169	+ 2,70
Österreich	2.714.092	2.807.592	+ 3,44

Quelle: AMA Monatsmeldungen

## 2.2. Biomilchanlieferung an die Bearbeitungs- und Verarbeitungsbetriebe

(nach den Betriebsstandorten der Molkereien / Käsereien)

So wie die gesamte Milchanlieferung war auch die Anlieferung von biologisch hergestellter Milch gestiegen. Seit 1998 verfügt die AMA über Aufzeichnungen der Biomilchanlieferung. Seit diesem Jahr bis zu den aktuellen Zahlen konnte der Anteil an der Gesamtanlieferung kontinuierlich gesteigert werden. (1998 betrug der Anteil an der Gesamtanlieferung 4,2 %).

Zu beachten ist jedoch, dass der AMA lediglich die Mengen zur Verfügung stehen, welche als Biomilch bezahlt werden. Somit gibt es auch Biomilch, die aufgrund der nicht gesonderten Abholung bzw. Verarbeitung als konventionelle Milch verrechnet wird.

Bundesland	2009		2010		Veränderung in %
	kg	%-Anteil*	kg	%-Anteil*	
NÖ, Bgld.	43.830.913	1,62	52.427.959	1,89	+ 19,61
Oberösterreich	65.336.834	2,41	73.343.366	2,64	+ 12,25
Salzburg	124.106.667	4,58	136.617.283	4,91	+ 10,08
Steiermark	62.141.371	2,29	55.665.127	2,00	- 10,42
Kärnten	20.518.921	0,76	22.296.139	0,80	+ 8,66
Tirol	33.397.430	1,23	32.846.773	1,18	- 1,65
Vorarlberg	6.339.804	0,23	7.995.799	0,29	+ 26,12
Österreich	355.671.940	13,13	381.192.446	13,71	+ 7,18

Monat	2009		2010		Veränderung in %
	kg	%-Anteil*	kg	%-Anteil*	
Jänner	29.589.008	1,09	30.860.041	1,11	+ 4,30
Februar	27.843.497	1,03	29.567.412	1,06	+ 6,19
März	31.705.349	1,17	33.451.136	1,20	+ 5,51
April	31.945.885	1,18	33.921.781	1,22	+ 6,19
Mai	34.126.314	1,26	36.805.869	1,32	+ 7,85
Juni	29.812.040	1,10	32.002.052	1,15	+ 7,35
Juli	28.695.378	1,06	30.778.266	1,11	+ 7,26
August	27.754.365	1,02	30.508.165	1,10	+ 9,92
September	27.326.067	1,01	30.010.157	1,08	+ 9,82
Oktober	29.274.795	1,08	31.562.750	1,13	+ 7,82
November	27.620.018	1,02	29.756.454	1,07	+ 7,74
Dezember	29.979.224	1,11	31.968.363	1,15	+ 6,64
Österreich	355.671.940	13,13	381.192.446	13,71	+ 7,18

Quelle: AMA Monatsmeldungen

\* Anteil an der gesamten Milchanlieferung in Österreich

## 2.3. Heumilchanlieferung an die Bearbeitungs- und Verarbeitungsbetriebe

(nach den Betriebsstandorten der Molkereien / Käsereien)

Ähnlich wie bei Biomilch wuchs auch die angelieferte Heumilchmenge 2010. Betrachtet man das Jahr 2008 (8,9 %) und das Jahr 2010 (10,3 %) war auch hier ein kontinuierlicher Anstieg zu verzeichnen.

Auch bei Heumilch gilt das selbe wie für Biomilch. Der AMA stehen lediglich die Mengen zur Verfügung, welche als Heumilch bezahlt werden. Somit gibt es auch Heumilch, die nicht als solche bezahlt wird.

Bundesland	2009		2010		Veränderung in %
	kg	%-Anteil*	kg	%-Anteil*	
NÖ, Bgld.	0	0,00	0	0,00	--
Oberösterreich	8.848.404	0,33	18.935.597	0,68	+ 114,00
Salzburg	116.046.770	4,28	120.649.236	4,34	+ 3,97
Steiermark	26.686.481	0,98	23.877.884	0,86	- 10,52
Kärnten	0	0,00	0	0,00	--
Tirol	58.083.455	2,14	72.589.907	2,61	+ 24,98
Vorarlberg	45.824.922	1,69	50.053.812	1,80	+ 9,23
Österreich	255.490.032	9,43	286.106.436	10,29	+ 11,98

Monat	2009		2010		Veränderung in %
	kg	%-Anteil*	kg	%-Anteil*	
Jänner	24.231.296	0,89	24.734.994	0,89	+ 2,08
Februar	22.774.890	0,84	23.174.069	0,83	+ 1,75
März	25.836.074	0,95	26.733.578	0,96	+ 3,47
April	26.592.078	0,98	27.611.386	0,99	+ 3,83
Mai	21.396.277	0,79	25.940.267	0,93	+ 21,24
Juni	18.426.223	0,68	22.044.708	0,79	+ 19,64
Juli	16.840.518	0,62	21.600.418	0,78	+ 28,26
August	16.453.049	0,61	20.464.675	0,74	+ 24,38
September	16.830.344	0,62	20.544.481	0,74	+ 22,07
Oktober	21.057.000	0,78	24.951.961	0,90	+ 18,50
November	21.810.655	0,81	23.408.535	0,84	+ 7,33
Dezember	23.241.628	0,86	24.897.364	0,90	+ 7,12
Österreich	255.490.032	9,43	286.106.436	10,29	+ 11,98

Quelle: AMA Monatsmeldungen

\* Anteil an der gesamten Milchanlieferung in Österreich

**Heumilch:** Dieser Begriff bezeichnet Milch von Kühen, die mit frischem Gründlandfutter, Heu sowie mineralstoffreichen Getreideschrot gefüttert werden. Heumilch wird entsprechend dem „Österreichischen Programm zur Förderung einer umweltgerechten, extensiven und den natürlichen Lebensraum schützenden Landwirtschaft (ÖPUL)“ unter Verzicht auf Silage (Gärfutter aus Gras/Mais) produziert.

## 2.4. Milchanlieferung Jänner bis Dezember 2010 (Gliederung in Fett- und Eiweißgehalt)

Die Anlieferungsentwicklung zeigt, dass in den Jahren 1995 bis 2000 die Milchmengen stetig gestiegen sind. Zwischen 2001 bis 2004 stagnierte die Milchanlieferung. Ab dem Jahr 2005 wird eine Tendenz zu einer höheren Lieferbereitschaft beobachtet.

Bundesland	kg	kg %	FE	FE/kg	EE	EE/kg
NÖ, Bgld.	524.912.363	18,87	2.242.482.110	4,27	1.795.591.558	3,42
Oberösterreich	897.146.054	32,26	3.808.005.850	4,24	3.038.799.409	3,39
Salzburg	357.431.999	12,85	1.447.012.531	4,05	1.182.253.308	3,31
Steiermark	403.813.253	14,52	1.714.331.014	4,25	1.379.757.807	3,42
Kärnten	176.199.114	6,34	741.646.989	4,21	597.107.987	3,39
Tirol	285.992.498	10,28	1.162.930.870	4,07	947.789.327	3,31
Vorarlberg	135.615.460	4,88	552.947.480	4,08	465.065.227	3,43
Österreich	2.781.110.741	100,00	11.669.356.844	4,20	9.406.364.623	3,38

Monat	kg	kg %	FE	FE/kg	EE	EE/kg
Jänner	231.643.524	8,33	1.001.186.808	4,32	798.112.253	3,45
Februar	215.840.252	7,76	929.287.081	4,31	739.104.485	3,42
März	246.705.127	8,87	1.048.264.582	4,25	836.747.044	3,39
April	246.891.624	8,88	1.027.955.462	4,16	824.910.302	3,34
Mai	261.699.348	9,41	1.078.304.042	4,12	869.823.581	3,32
Juni	237.027.598	8,52	966.285.157	4,08	779.201.744	3,29
Juli	233.564.405	8,40	942.172.933	4,03	762.069.957	3,26
August	226.157.265	8,13	920.691.615	4,07	746.934.524	3,30
September	216.571.622	7,79	900.013.750	4,16	738.110.269	3,41
Oktober	223.098.044	8,02	943.260.886	4,23	777.522.087	3,49
November	213.636.714	7,68	916.592.369	4,29	739.914.221	3,46
Dezember	228.275.218	8,21	995.342.159	4,36	793.914.156	3,48
Österreich	2.781.110.741	100,00	11.669.356.844	4,20	9.406.364.623	3,38

## 2.5. Anlieferungsentwicklung - Zeitreihe

Jahr	Anlieferung		Fett		Eiweiß	
	kg	1995 = 100 %	Einheiten	1995 = 100 %	Einheiten	1995 = 100 %
1995	2.292.143.542	100	9.360.862.912	100	7.596.894.762	100
1996	2.342.166.409	102	9.604.540.894	103	7.808.504.025	103
1997	2.419.266.310	106	9.940.074.639	106	8.054.782.397	106
1998	2.447.993.602	107	10.114.199.653	108	8.177.602.901	108
1999	2.539.958.275	111	10.534.574.613	113	8.548.811.066	113
2000	2.660.828.289	116	10.986.695.667	117	8.939.630.365	118
2001	2.653.655.292	116	11.073.135.666	118	9.009.307.334	119
2002	2.648.846.277	116	11.054.019.912	118	8.974.062.510	118
2003	2.644.301.406	115	11.094.642.210	119	8.974.514.647	118
2004	2.616.786.041	114	11.060.183.081	118	8.909.958.144	117
2005	2.621.064.084	114	11.006.891.953	118	8.889.006.733	117
2006	2.673.464.619	117	11.213.627.048	120	9.011.597.997	119
2007	2.661.386.715	116	11.197.790.764	120	9.044.901.611	119
2008	2.716.203.660	119	11.384.029.988	122	9.200.767.637	121
2009	2.709.380.864	118	11.342.411.834	121	9.128.347.235	120
2010	2.781.110.741	121	11.669.356.844	125	9.406.364.623	124

Quelle: AMA Monatsmeldungen



## 2.6. Durchschnittlicher Fettgehalt und Eiweißgehalt der Anlieferungsmilch

Fettgehalt					
Jahr	in %	1970 = 100 %	Jahr	in %	1970 = 100 %
1970	3,86	100	1991	4,02	104
1971	3,84	99	1992	4,02	104
1972	3,87	100	1993	4,07	105
1973	3,88	101	1994	4,07	105
1974	3,88	101	1995	4,08	106
1975	3,87	100	1996	4,10	106
1976	3,89	101	1997	4,11	106
1977	3,91	101	1998	4,13	107
1978	3,93	102	1999	4,15	108
1979	3,93	102	2000	4,13	107
1980	3,93	102	2001	4,17	108
1981	3,93	102	2002	4,17	108
1982	3,93	102	2003	4,20	109
1983	3,93	102	2004	4,23	109
1984	3,97	103	2005	4,20	109
1985	3,95	102	2006	4,19	109
1986	3,97	103	2007	4,21	109
1987	4,00	104	2008	4,19	109
1988	3,98	103	2009	4,19	108
1989	4,03	104	2010	4,20	109
1990	4,05	105			

Eiweißgehalt					
Jahr	in %	1993 = 100 %	Jahr	in %	1993 = 100 %
1991	3,22	--	2001	3,39	103
1992	3,25	--	2002	3,39	103
1993	3,30	100	2003	3,39	103
1994	3,28	99	2004	3,40	103
1995	3,31	100	2005	3,39	103
1996	3,33	101	2006	3,37	102
1997	3,33	101	2007	3,40	103
1998	3,34	101	2008	3,39	103
1999	3,37	102	2009	3,37	102
2000	3,36	102	2010	3,38	102

Quelle: AMA Monatsmeldungen

*Einführung der Eiweißbezahlung in Österreich per 01.01.1993, 1991 und 1992 = Versuchserhebungen*

## 2.7. Qualitätsergebnisse der Anlieferungsmilch 2010

(nach den Betriebsstandorten der Molkereien / Käsereien)

	Milch	S-Klasse	Keimzahl		Somatische Zellen	
	ohne	KZ**) < 50.000	1. Stufe	2. Stufe	1. Stufe	2. Stufe
	Q-Abzüge*)	SZ***) < 250.000	KZ < 100.000	KZ > 100.000	SZ < 400.000	SZ > 400.000
	%	%	%	%	%	%
NÖ	98,96	85,36	14,07	0,56	14,07	0,57
OÖ	99,04	84,83	14,65	0,51	14,66	0,51
Salzburg	98,29	85,24	13,93	0,83	13,81	0,95
Stmk	98,90	86,09	13,27	0,64	13,30	0,60
Kärnten	98,88	85,72	13,58	0,70	13,77	0,51
Tirol	98,91	85,11	14,39	0,50	14,22	0,67
Vorarlberg	99,28	86,08	13,61	0,31	13,45	0,48
Österreich	98,90	85,31	14,10	0,58	14,08	0,61

	Milch	S-Klasse	Keimzahl		Somatische Zellen	
	ohne	KZ**) < 50.000	1. Stufe	2. Stufe	1. Stufe	2. Stufe
	Q-Abzüge*)	SZ***) < 250.000	KZ < 100.000	KZ > 100.000	SZ < 400.000	SZ > 400.000
	%	%	%	%	%	%
Jänner	99,12	87,59	11,88	0,54	11,98	0,44
Februar	99,17	88,49	11,02	0,49	11,11	0,40
März	99,28	88,27	11,27	0,46	11,39	0,34
April	99,21	87,27	12,25	0,48	12,34	0,38
Mai	98,90	85,82	13,45	0,73	13,64	0,54
Juni	98,90	83,71	15,70	0,59	15,71	0,58
Juli	98,44	78,72	20,64	0,64	20,26	1,02
August	98,16	80,03	19,32	0,65	18,71	1,27
September	98,60	83,69	15,76	0,55	15,39	0,91
Oktober	98,93	85,87	13,53	0,59	13,54	0,59
November	98,98	86,32	13,02	0,66	13,21	0,47
Dezember	99,07	87,80	11,60	0,60	11,81	0,39
Jahr	98,90	85,31	14,10	0,58	14,08	0,61

Quelle: AMA Monatsmeldungen

### 3. Erzeugung Milch und flüssige Milchprodukte

#### 3.1. Erzeugung von Trinkmilch und Mischtrunk – nach Produkten

Bei Trinkmilch gibt es drei unterschiedliche Methoden zur Haltbarmachung: pasteurisieren, hoherhitzen/tiefenfiltrieren (ESL-Milch) und ultrahocherhitzen (UHT-Milch).

Produkt	2009		2010		Veränderung in %
	kg	%-Anteil	kg	%-Anteil	
Rohe Trinkmilch natürlicher Fettgehalt	36.865	0,00	44.626	0,00	+ 21,05
Past. Trinkvollmilch 3,5% bis 3,8 %	206.874.691	20,26	188.471.907	18,32	- 8,90
ESL-Trinkvollmilch 3,5% bis 3,8 %	123.855.521	144,39	142.342.336	13,84	+ 14,93
Past. Trinkmilch m. natürl. FE	1.063.434	0,10	1.038.662	0,10	- 2,33
Past. Extra Vollmilch 4,2% und 4,5 %	578.040	0,06	273.248	0,03	- 52,73
Past. Kinderfrischmilch	408.090	0,04	keine Produktion mehr		--
Past. Trinkmilch 1,5 % u. 1,8 %	29.921.587	2,93	27.295.485	2,65	- 8,78
ESL-Trinkmilch 1,5 % u. 1,8 %	26.468.155	30,86	30.433.785	2,96	+ 14,98
Past. Leichtmilch > 0,5 % bis 1,0 %	3.811.632	0,37	3.030.932	0,29	- 20,48
ESL-Leichtmilch > 0,5 % bis 1,0 %	7.501.071	8,74	7.959.295	0,77	+ 6,11
Past. Trinkmagermilch bis 0,5 %	802.888	0,08	620.419	0,06	- 22,73
ESL-Leichtmilch bis 0,5 %	2.288.004	2,67	2.611.537	0,25	+ 14,14
<b>Summe Trinkmilch (roh, pasteurisiert, ESL)</b>	<b>403.609.978</b>	<b>39,52</b>	<b>404.122.231</b>	<b>39,29</b>	<b>+ 0,13</b>
UHT-Milch	311.383.052	30,49	322.948.674	31,40	+ 3,71
<b>Summe UHT-Milch</b>	<b>311.383.052</b>	<b>30,49</b>	<b>322.948.674</b>	<b>31,40</b>	<b>+ 3,71</b>
Sauermilch	3.493.528	0,34	3.846.691	0,37	+ 10,11
Kakaomilch	1.178.841	0,12	1.292.213	0,13	+ 9,62
ESL-Kakaomilch	2.902.571	0,28	2.926.347	0,28	+ 0,82
Vanille-, Bananenmilch; Milchdrink	6.144.990	0,60	7.513.875	0,73	+ 22,28
ESL-Vanille-, Bananenmilch; Milchdrink	582.545	0,06	660.512	0,06	+ 13,38
Buttermilch	10.913.461	1,07	11.005.488	1,07	+ 0,84
Joghurt	51.062.479	5,00	53.822.658	5,23	+ 5,41
Trinkjoghurt	6.543.869	0,64	7.060.464	0,69	+ 7,89
Sauermilch mit Jam	6.497.896	0,64	6.792.672	0,66	+ 4,54
Fruchtjoghurt	83.427.637	8,17	86.606.550	8,42	+ 3,81
Trinkfruchtjoghurt	117.771.854	11,53	101.220.647	9,84	- 14,05
Fermentierte Fruchtmilch	1.136.481	0,11	346.823	0,03	- 69,48
Buttermilch mit Marmelade	2.686.645	0,26	2.803.795	0,27	+ 4,36
Kefir	571.178	0,06	1.037.896	0,10	+ 81,71
Fermentierter Fruchtrahm	1.992.727	0,20	1.842.361	0,18	- 7,55
Milchzubereitungen	1.083.400	0,11	1.385.143	0,13	+ 27,85
<b>Summe Mischtrunk (pasteurisiert, ESL)</b>	<b>297.990.102</b>	<b>29,18</b>	<b>290.164.135</b>	<b>28,21</b>	<b>- 2,63</b>
UHT-Mischtrunk	8.242.213	0,81	11.358.401	1,10	+ 37,81
<b>Summe UHT-Mischtrunk</b>	<b>8.242.213</b>	<b>0,81</b>	<b>11.358.401</b>	<b>1,10</b>	<b>+ 37,81</b>
<b>Summe Trinkmilch und Mischtrunk</b>	<b>1.021.224.640</b>	<b>100,00</b>	<b>1.028.593.440</b>	<b>100,00</b>	<b>+ 0,72</b>
davon					
Trinkmilch (roh, pasteurisiert, ESL, UHT)	714.992.325	70,01	727.070.904	70,69	+ 1,69
Mischtrunk (pasteurisiert, ESL, UHT)	306.232.315	29,99	301.522.536	29,31	- 1,54

Quelle: AMA Monatsmeldungen

### 3.2. Erzeugung von Trinkmilch und Mischtrunk gesamt

In diesen Tabellen ist die Summe aus Trinkmilch und Mischtrunk nach Bundesländern und Monaten angeführt. Welche Produkte in dieser Summe enthalten sind sehen Sie in der Tabelle unter Pkt. 3.1.

Bundesland	2009		2010		Veränderung
	kg	%-Anteil	kg	%-Anteil	in %
NÖ, Bgld.	414.084.862	40,55	407.131.215	39,58	- 1,68
Oberösterreich	232.293.420	22,75	240.418.867	23,37	+ 3,50
Salzburg	110.645.006	10,83	115.965.596	11,27	+ 4,81
Steiermark	62.567.530	6,13	58.388.610	5,68	- 6,68
Kärnten	131.421.147	12,87	136.720.313	13,29	+ 4,03
Tirol	57.057.787	5,59	55.929.986	5,44	- 1,98
Vorarlberg	13.154.888	1,29	14.038.854	1,36	+ 6,72
Österreich	1.021.224.640	100,00	1.028.593.440	100,00	+ 0,72

Monat	2009		2010		Veränderung
	kg	%-Anteil	kg	%-Anteil	in %
Jänner	85.780.602	8,40	81.097.809	7,88	- 5,46
Februar	81.300.928	7,96	79.505.195	7,73	- 2,21
März	90.567.545	8,87	92.709.059	9,01	+ 2,36
April	88.135.242	8,63	85.559.503	8,32	- 2,92
Mai	86.549.208	8,48	88.762.136	8,63	+ 2,56
Juni	85.468.786	8,37	86.402.297	8,40	+ 1,09
Juli	86.557.910	8,48	85.901.046	8,35	- 0,76
August	79.929.343	7,83	84.656.100	8,23	+ 5,91
September	85.202.880	8,34	87.532.362	8,51	+ 2,73
Oktober	85.250.475	8,35	86.009.166	8,36	+ 0,89
November	81.565.757	7,99	85.809.649	8,34	+ 5,20
Dezember	84.915.965	8,32	84.649.118	8,23	- 0,31
Österreich	1.021.224.640	100,00	1.028.593.440	100,00	+ 0,72

Quelle: AMA Monatsmeldungen

### 3.3. Erzeugung von Trinkmilch (ohne UHT-Milch)

Bei der UHT-Milch ist zu beachten, dass ein sehr großer Teil (67,1 %) exportiert wird.

Bundesland	2009		2010		Veränderung
	kg	%-Anteil	kg	%-Anteil	in %
NÖ, Bgld.	170.400.929	42,22	167.518.872	41,45	- 1,69
Oberösterreich	46.062.110	11,41	46.162.680	11,42	+ 0,22
Salzburg	62.446.482	15,47	67.751.853	16,77	+ 8,50
Steiermark	48.157.088	11,93	43.851.501	10,85	- 8,94
Kärnten	32.647.338	8,09	34.045.750	8,42	+ 4,28
Tirol	36.107.157	8,95	36.867.549	9,12	+ 2,11
Vorarlberg	7.788.874	1,93	7.924.026	1,96	+ 1,74
Österreich	403.609.978	100,00	404.122.231	100,00	+ 0,13

Monat	2009		2010		Veränderung
	kg	%-Anteil	kg	%-Anteil	in %
Jänner	34.255.735	8,49	32.851.817	8,13	- 4,10
Februar	33.226.305	8,23	32.249.594	7,98	- 2,94
März	35.415.457	8,77	36.424.747	9,01	+ 2,85
April	34.830.124	8,63	34.154.040	8,45	- 1,94
Mai	33.052.053	8,19	33.302.048	8,24	+ 0,76
Juni	32.816.668	8,13	32.973.161	8,16	+ 0,48
Juli	32.874.251	8,15	32.428.152	8,02	- 1,36
August	31.173.678	7,72	32.441.837	8,03	+ 4,07
September	32.729.201	8,11	33.495.804	8,29	+ 2,34
Oktober	35.025.903	8,68	34.705.958	8,59	- 0,91
November	32.805.147	8,13	33.454.169	8,28	+ 1,98
Dezember	35.405.456	8,77	35.640.903	8,82	+ 0,67
Österreich	403.609.978	100,00	404.122.231	100,00	+ 0,13

### 3.4. Erzeugung von UHT-Milch

Monat	2009		2010		Veränderung
	kg	%-Anteil	kg	%-Anteil	in %
Jänner	25.884.862	8,31	24.866.385	7,70	- 3,93
Februar	24.582.257	7,89	24.479.453	7,58	- 0,42
März	27.141.754	8,72	28.130.675	8,71	+ 3,64
April	26.614.289	8,55	25.805.843	7,99	- 3,04
Mai	25.213.175	8,10	28.608.380	8,86	+ 13,47
Juni	25.535.643	8,20	25.579.490	7,92	+ 0,17
Juli	26.018.343	8,36	23.713.033	7,34	- 8,86
August	21.903.878	7,03	27.124.428	8,40	+ 23,83
September	25.999.273	8,35	28.532.075	8,83	+ 9,74
Oktober	26.213.884	8,42	28.056.821	8,69	+ 7,03
November	26.974.611	8,66	28.921.508	8,96	+ 7,22
Dezember	29.301.083	9,41	29.130.583	9,02	- 0,58
Österreich	311.383.052	100,00	322.948.674	100,00	+ 3,71

Exportanteil	207.736.471	66,71	216.762.216	67,12	+ 4,34
--------------	-------------	-------	-------------	-------	--------

Quelle: AMA Monatsmeldungen

Anmerkung: Aufgrund von Datenschutz kann keine Aufstellung nach Bundesländern erfolgen.

### 3.5. Erzeugung von Mischtrunk

(ohne Kondensmilch und ohne UHT-Mischtrunk)

Die Produkte, die unter die Bezeichnung „Mischtrunk“ fallen, können unter Punkt 3.1 nachgelesen werden. Zum UHT-Mischtrunk zählen zB der H-Eiskaffee, H-Schokomilch, H-Kakao usw.

Bundesland	2009		2010		Veränderung in %
	kg	%-Anteil	kg	%-Anteil	
NÖ, Bgld.	180.507.129	60,58	174.133.911	60,01	- 3,53
Oberösterreich	11.944.334	4,01	12.100.094	4,17	+ 1,30
Salzburg	27.914.194	9,37	30.727.123	10,59	+ 10,08
Steiermark	12.798.455	4,29	11.770.576	4,06	- 8,03
Kärnten	38.508.641	12,92	36.255.166	12,49	- 5,85
Tirol	20.950.630	7,03	19.062.437	6,57	- 9,01
Vorarlberg	5.366.014	1,80	6.114.828	2,11	+ 13,95
Österreich	297.989.397	100,00	290.164.135	100,00	- 2,63

Monat	2009		2010		Veränderung in %
	kg	%-Anteil	kg	%-Anteil	
Jänner	25.241.141	8,47	22.918.853	7,90	- 9,20
Februar	23.039.085	7,73	22.168.340	7,64	- 3,78
März	27.201.257	9,13	26.879.384	9,26	- 1,18
April	25.850.584	8,68	24.477.006	8,44	- 5,31
Mai	27.171.932	9,12	25.505.295	8,79	- 6,13
Juni	26.486.280	8,89	27.042.091	9,32	+ 2,10
Juli	26.724.982	8,97	28.474.846	9,81	+ 6,55
August	25.903.938	8,69	24.032.662	8,28	- 7,22
September	25.789.766	8,65	24.664.796	8,50	- 4,36
Oktober	23.553.361	7,90	22.521.119	7,76	- 4,38
November	21.237.631	7,13	22.413.108	7,72	+ 5,53
Dezember	19.789.440	6,64	19.066.635	6,57	- 3,65
Österreich	297.989.397	100,00	290.164.135	100,00	- 2,63

### 3.6. Erzeugung von UHT-Mischtrunk

Monat	2009		2010		Veränderung in %
	kg	%-Anteil	kg	%-Anteil	
Jänner	398.864	4,84	460.754	4,06	+ 15,52
Februar	453.281	5,50	607.808	5,35	+ 34,09
März	809.076	9,82	1.274.253	11,22	+ 57,49
April	840.245	10,19	1.122.614	9,88	+ 33,61
Mai	1.112.048	13,49	1.346.413	11,85	+ 21,08
Juni	630.195	7,65	807.555	7,11	+ 28,14
Juli	940.333	11,41	1.285.015	11,31	+ 36,66
August	947.850	11,50	1.057.173	9,31	+ 11,53
September	684.640	8,31	839.687	7,39	+ 22,65
Oktober	457.327	5,55	725.268	6,39	+ 58,59
November	548.368	6,65	1.020.864	8,99	+ 86,16
Dezember	419.986	5,10	810.997	7,14	+ 93,10
Österreich	8.242.213	100,00	11.358.401	100,00	+ 37,81

Quelle: AMA Monatsmeldungen

Anmerkung: Aufgrund von Datenschutz kann keine Aufstellung nach Bundesländern erfolgen.

### 3.7. Zeitreihe Erzeugung Trinkmilch- und Mischtrunk (roh, pasteurisiert, ESL, UHT)

Wie in der Tabelle ersichtlich, ist die Trinkmilch- und Mischtrunkerzeugung seit 1995 kontinuierlich gestiegen. Seit 1970 ist die Erzeugung um mehr als das Doppelte angewachsen.

Jahr	in t	1970 = 100 %
1970	498.760	100
1971	506.519	102
1972	507.066	102
1973	509.588	102
1974	501.556	101
1975	497.629	100
1976	501.208	100
1977	487.536	98
1978	493.558	99
1979	506.368	102
1980	513.745	103
1981	529.864	106
1982	537.575	108
1983	539.517	108
1984	532.483	107
1985	542.629	109
1986	540.368	108
1987	547.045	110
1988	566.576	114
1989	580.770	116
1990	588.119	118
1991	598.072	120
1992	603.596	121
1993	597.444	120
1994	597.029	120
1995	582.256	117
1996	583.938	117
1997	600.120	120
1998	627.075	126
1999	633.277	127
2000	653.476	131
2001	690.299	138
2002	731.121	147
2003	761.767	153
2004	787.353	158
2005	822.479	165
2006	901.648	181
2007	962.961	193
2008	1.018.587	204
2009	1.021.225	205
2010	1.028.593	206

Quelle: AMA Monatsmeldungen

### 3.8. Erzeugung von Schlagobers (inklusive ESL-Schlagobers ohne UHT-Schlagobers)

Bundesland	2009		2010		Veränderung
	kg	%-Anteil	kg	%-Anteil	in %
NÖ, Bgld.	10.273.289	31,23	9.580.558	28,14	- 6,74
Oberösterreich	3.377.896	10,27	3.489.188	10,25	+ 3,29
Salzburg	5.528.781	16,81	7.398.994	21,73	+ 33,83
Steiermark	2.885.661	8,77	3.042.361	8,94	+ 5,43
Kärnten	4.497.683	13,67	4.883.666	14,35	+ 8,58
Tirol	5.108.872	15,53	4.474.817	13,14	- 12,41
Vorarlberg	1.223.271	3,72	1.172.716	3,44	- 4,13
Österreich	32.895.452	100,00	34.042.299	100,00	+ 3,49

Monat	2009		2010		Veränderung
	kg	%-Anteil	kg	%-Anteil	in %
Jänner	2.506.224	7,62	2.415.908	7,10	- 3,60
Februar	2.564.770	7,80	2.643.300	7,76	+ 3,06
März	2.650.136	8,06	3.028.396	8,90	+ 14,27
April	2.834.938	8,62	2.836.853	8,33	+ 0,07
Mai	2.848.946	8,66	3.100.190	9,11	+ 8,82
Juni	2.674.003	8,13	2.843.850	8,35	+ 6,35
Juli	2.813.520	8,55	2.757.755	8,10	- 1,98
August	2.719.416	8,27	3.044.675	8,94	+ 11,96
September	2.638.470	8,02	2.795.671	8,21	+ 5,96
Oktober	2.665.506	8,10	2.639.699	7,75	- 0,97
November	2.354.338	7,16	2.486.276	7,30	+ 5,60
Dezember	3.625.186	11,02	3.449.726	10,13	- 4,84
Österreich	32.895.452	100,00	34.042.299	100,00	+ 3,49

Anteil	kg	%-Anteil*	kg	%-Anteil*	in %
ESL-Schlagobers	8.763.057	26,64	9.970.832	29,29	+ 13,78

### 3.9. UHT-Schlagobers

Beim UHT-Schlagobers wurde um mehr als ein Drittel der hergestellten Mengen exportiert.

Monat	2009		2010		Veränderung
	kg	%-Anteil	kg	%-Anteil	in %
Jänner	426.532	8,41	303.031	7,00	- 28,95
Februar	347.607	6,86	292.378	6,76	- 15,89
März	387.101	7,64	425.324	9,83	+ 9,87
April	491.862	9,70	427.740	9,89	- 13,04
Mai	446.266	8,80	328.339	7,59	- 26,43
Juni	506.501	9,99	411.774	9,52	- 18,70
Juli	394.431	7,78	312.770	7,23	- 20,70
August	438.906	8,66	301.990	6,98	- 31,19
September	345.214	6,81	372.596	8,61	+ 7,93
Oktober	378.138	7,46	462.282	10,69	+ 22,25
November	375.805	7,41	293.809	6,79	- 21,82
Dezember	531.110	10,48	394.199	9,11	- 25,78
Österreich	5.069.473	100,00	4.326.232	100,00	- 14,66
Exportanteil	2.378.632	46,92	1.634.080	37,77	- 31,30

Quelle: AMA Monatsmeldungen

Anmerkung: Aufgrund von Datenschutz kann keine Aufstellung nach Bundesländern erfolgen.



### 3.10. Erzeugung von Kaffeeobers (ohne UHT-Kaffeeobers)

Bei Obers unterscheiden wir zwischen Schlag- und Kaffeeobers. Wie beim UHT-Schlagobers wird auch UHT-Kaffeeobers exportiert. Der Exportanteil ist jedoch sehr gering.

Bundesland	2009		2010		Veränderung
	kg	%-Anteil	kg	%-Anteil	in %
NÖ, Bgld.	328.849	48,71	320.053	48,01	- 2,67
Oberösterreich	--	--	--	--	--
Salzburg	57	0,01	58	0,01	+ 1,75
Steiermark	--	--	--	--	--
Kärnten	--	--	--	--	--
Tirol	--	--	--	--	--
Vorarlberg	346.220	51,28	346.530	51,98	+ 0,09
Österreich	675.126	100,00	666.641	100,00	- 1,26

Monat	2009		2010		Veränderung
	kg	%-Anteil	kg	%-Anteil	in %
Jänner	48.971	7,25	70.285	10,54	+ 43,52
Februar	50.353	7,46	25.515	3,83	- 49,33
März	77.678	11,51	78.517	11,78	+ 1,08
April	54.947	8,14	46.377	6,96	- 15,60
Mai	26.115	3,87	51.564	7,73	+ 97,45
Juni	76.311	11,30	54.932	8,24	- 28,02
Juli	50.557	7,49	51.326	7,70	+ 1,52
August	50.800	7,52	78.479	11,77	+ 54,49
September	50.848	7,53	18.004	2,70	- 64,59
Oktober	78.998	11,70	57.352	8,60	- 27,40
November	75.332	11,16	75.844	11,38	+ 0,68
Dezember	34.216	5,07	58.446	8,77	+ 70,81
Österreich	675.126	100,00	666.641	100,00	- 1,26

### 3.11. UHT-Kaffeeobers

Monat	2009		2010		Veränderung
	kg	%-Anteil	kg	%-Anteil	in %
Jänner	158.230	7,17	141.160	6,43	- 10,79
Februar	142.852	6,47	180.797	8,23	+ 26,56
März	198.438	8,99	183.473	8,36	- 7,54
April	186.385	8,44	171.490	7,81	- 7,99
Mai	163.347	7,40	171.924	7,83	+ 5,25
Juni	204.963	9,28	221.062	10,07	+ 7,85
Juli	219.629	9,95	193.894	8,83	- 11,72
August	174.888	7,92	152.561	6,95	- 12,77
September	177.071	8,02	198.568	9,04	+ 12,14
Oktober	206.257	9,34	198.726	9,05	- 3,65
November	164.689	7,46	167.237	7,62	+ 1,55
Dezember	210.981	9,56	214.943	9,79	+ 1,88
Österreich	2.207.730	100,00	2.195.834	100,00	- 0,54
Exportanteil	124.634	5,65	111.416	5,07	- 10,61

Quelle: AMA Monatsmeldungen

Anmerkung: Aufgrund von Datenschutz kann keine Aufstellung nach Bundesländern erfolgen.

### 3.12. Erzeugung von Sauerrahm

Bundesland	2009		2010		Veränderung in %
	kg	%-Anteil	kg	%-Anteil	
NÖ, Bgld.	10.780.144	53,15	10.519.939	51,54	- 2,41
Oberösterreich	847.391	4,18	899.510	4,41	+ 6,15
Salzburg	3.381.568	16,67	3.692.380	18,09	+ 9,19
Steiermark	2.149.124	10,60	2.001.400	9,81	- 6,87
Kärnten	2.141.731	10,56	2.450.994	12,01	+ 14,44
Tirol	746.540	3,68	608.529	2,98	- 18,49
Vorarlberg	237.530	1,17	238.454	1,17	+ 0,39
Österreich	20.284.027	100,00	20.411.206	100,00	+ 0,63

Monat	2009		2010		Veränderung in %
	kg	%-Anteil	kg	%-Anteil	
Jänner	1.472.576	7,26	1.369.319	6,71	- 7,01
Februar	1.553.647	7,66	1.560.629	7,65	+ 0,45
März	1.654.522	8,16	1.713.990	8,40	+ 3,59
April	1.769.243	8,72	1.687.643	8,27	- 4,61
Mai	1.775.938	8,76	1.761.772	8,63	- 0,80
Juni	1.763.527	8,69	1.904.167	9,33	+ 7,97
Juli	1.884.826	9,29	1.847.556	9,05	- 1,98
August	1.789.510	8,82	1.859.202	9,11	+ 3,89
September	1.590.564	7,84	1.617.639	7,93	+ 1,70
Oktober	1.634.241	8,06	1.658.839	8,13	+ 1,51
November	1.429.336	7,05	1.545.515	7,57	+ 8,13
Dezember	1.966.099	9,69	1.884.936	9,23	- 4,13
Österreich	20.284.027	100,00	20.411.206	100,00	+ 0,63

### 3.13 Erzeugung von Schlagobers, Kaffeeobers und Sauerrahm in Summe (ohne UHT-Produkte)

Bundesland	2009		2010		Veränderung in %
	kg	%-Anteil	kg	%-Anteil	
NÖ, Bgld.	21.382.281	39,70	20.420.549	37,05	- 4,50
Oberösterreich	4.225.286	7,85	4.388.697	7,96	+ 3,87
Salzburg	8.910.406	16,55	11.091.432	20,12	+ 24,48
Steiermark	5.034.785	9,35	5.043.760	9,15	+ 0,18
Kärnten	6.639.414	12,33	7.334.659	13,31	+ 10,47
Tirol	5.855.412	10,87	5.083.346	9,22	- 13,19
Vorarlberg	1.807.021	3,36	1.757.701	3,19	- 2,73
Österreich	53.854.605	100,00	55.120.145	100,00	+ 2,35

Quelle: AMA Monatsmeldungen

### 3.14. Zeitreihe Erzeugung von Schlagobers, Kaffeeobers und Sauerrahm (inklusive UHT-Produkte)

Schlagobers			Kaffeeobers/Sauerrahm		
Jahr	in t	1970 = 100 %	Jahr	in t	1970 = 100 %
1970	9.291	100	1970	11.669	100
1971	9.645	104	1971	11.669	100
1972	10.255	110	1972	11.979	103
1973	10.648	115	1973	12.744	109
1974	11.158	120	1974	13.372	115
1975	11.674	126	1975	14.009	120
1976	12.778	138	1976	14.508	124
1977	13.213	142	1977	14.041	120
1978	14.236	153	1978	14.526	124
1979	14.837	160	1979	15.332	131
1980	15.214	164	1980	15.413	132
1981	15.103	163	1981	15.985	137
1982	15.452	166	1982	16.409	141
1983	16.155	174	1983	17.511	150
1984	16.149	174	1984	17.797	153
1985	16.587	179	1985	18.186	156
1986	17.323	186	1986	18.059	155
1987	18.207	196	1987	17.739	152
1988	18.843	203	1988	17.919	154
1989	19.359	208	1989	18.444	158
1990	20.316	219	1990	19.123	164
1991	20.791	224	1991	19.870	170
1992	20.554	221	1992	19.955	171
1993	20.700	223	1993	20.437	175
1994	21.552	232	1994	20.949	180
1995	26.765	288	1995	22.419	192
1996	28.398	306	1996	22.992	197
1997	29.438	317	1997	22.818	196
1998	30.346	327	1998	23.189	199
1999	31.995	344	1999	22.578	193
2000	32.359	348	2000	23.049	198
2001	33.053	356	2001	22.875	196
2002	34.546	372	2002	22.967	197
2003	36.072	388	2003	22.500	193
2004	36.540	393	2004	22.622	194
2005	36.655	395	2005	22.293	191
2006	38.962	419	2006	25.116	215
2007	38.967	419	2007	23.910	205
2008	38.105	410	2008	24.191	207
2009	37.965	409	2009	23.167	199
2010	38.369	413	2010	23.274	199

Quelle: AMA Monatsmeldungen

## 4. Erzeugung von Butter

### 4.1. Erzeugung Butter

Bei der Erzeugung von Butter wird je nach Qualität in Teebutter, Tafelbutter und Kochbutter unterschieden. Die höchste Qualitätsstufe ist die Teebutter mit dem größten Anteil an der Erzeugung (96,8 %). Somit entfällt auf Tafelbutter nur mehr 3,1 % und Kochbutter hat einen kaum nennenswerten Anteil.

Bundesland	2009		2010		Veränderung in %
	kg	%-Anteil	kg	%-Anteil	
NÖ, Bgld.	14.895.538	46,12	18.165.559	54,74	+ 21,95
Oberösterreich	8.658.410	26,81	5.683.808	17,13	- 34,36
Salzburg	1.564.148	4,84	1.502.308	4,53	- 3,95
Steiermark	3.251.729	10,07	3.101.855	9,35	- 4,61
Kärnten	465.461	1,44	631.855	1,90	+ 35,75
Tirol	2.590.110	8,02	3.185.742	9,60	+ 23,00
Vorarlberg	872.677	2,70	911.460	2,75	+ 4,44
Österreich	32.298.073	100,00	33.182.586	100,00	+ 2,74

Monat	2009		2010		Veränderung in %
	kg	%-Anteil	kg	%-Anteil	
Jänner	3.353.856	10,38	3.136.415	9,45	- 6,48
Februar	2.810.340	8,70	2.789.366	8,41	- 0,75
März	2.964.262	9,18	2.899.884	8,74	- 2,17
April	2.734.424	8,47	3.003.401	9,05	+ 9,84
Mai	2.717.336	8,41	2.898.120	8,73	+ 6,65
Juni	2.626.282	8,13	2.776.124	8,37	+ 5,71
Juli	2.652.182	8,21	2.500.008	7,53	- 5,74
August	2.308.673	7,15	2.314.781	6,98	+ 0,26
September	2.322.963	7,19	2.442.394	7,36	+ 5,14
Oktober	2.477.102	7,67	2.783.305	8,39	+ 12,36
November	2.634.002	8,16	2.583.710	7,79	- 1,91
Dezember	2.696.652	8,35	3.055.077	9,21	+ 13,29
Österreich	32.298.073	100,00	33.182.586	100,00	+ 2,74

Österreich	2009		2010		Veränderung in %
	kg	%-Anteil*	kg	%-Anteil*	
Biobutter	3.313.129	10,26	3.226.869	9,72	- 2,60

Quelle: AMA Monatsmeldungen

\* Anteil an der gesamten Butterproduktion in Österreich

## 4.2. Zeitreihe Erzeugung von Butter

Im Zeitraum 1970 bis 2010 wurde die größte Menge an Butter im Jahr 1983 hergestellt. In den letzten Jahren hat sich die Buttererzeugung auf einem gleichbleibenden Niveau von etwa 33.000 t eingependelt.

Jahr	in t	1970 = 100 %
1970	40.961	100
1971	39.372*)	96
1972	42.611	104
1973	41.726	102
1974	41.946	102
1975	40.912	100
1976	41.454	101
1977	43.352	106
1978	38.553	94
1979	36.851	90
1980	39.765	97
1981	40.767	100
1982	41.091	100
1983	44.630	109
1984	43.036	105
1985	40.508	99
1986	42.408	104
1987	38.024	93
1988	35.339	86
1989	34.270	84
1990	35.299	86
1991	36.131	88
1992	36.697	90
1993	37.410	91
1994	36.609	89
1995	36.749	90
1996	39.128	96
1997	39.416	96
1998	38.503	94
1999	34.847	85
2000	35.886	88
2001	36.039	88
2002	32.359	79
2003	32.389	79
2004	32.245	79
2005	30.507	74
2006	32.388	79
2007	33.973	83
2008	32.850	80
2009	32.298	79
2010	33.183	81

Quelle: AMA Monatsmeldungen

\*) ohne Erzeugung von Butter aus Importtrahm

## 5. Erzeugung von Käse und Topfen in Molkereien und Käsereien

### 5.1. Gesamte Erzeugung von Käse und Topfen (in kg Reifgewicht) – nach Sorten

Produkt	2009		2010		Veränderung
	kg	%-Anteil	kg	%-Anteil	in %
Österr. Emmentaler in Laiben	854.333	0,73	851.305	0,68	- 0,35
Berg-Alpkäse	16.135.446	13,85	18.325.354	14,61	+ 13,57
Österr. Emmentaler in Blöcken	7.852.979	6,74	8.301.423	6,62	+ 5,71
Mischlingskäse	82.244	0,07	72.455	0,06	- 11,90
Andere Hartkäse	7.206.668	6,18	7.090.016	5,65	- 1,62
<b>Summe Hartkäse</b>	<b>32.131.671</b>	<b>27,57</b>	<b>34.640.553</b>	<b>27,61</b>	<b>+ 7,81</b>
Magerkäse in Stangen u. Laiben	0	0,00	29.277	0,02	+ 100,00
Tilsiter u.a. Schnittk. m. Bruchlochung	7.494.238	6,43	7.392.888	5,89	- 1,35
Tilsiter mit Rundlochung	1.646.413	1,41	1.625.531	1,30	- 1,27
Weißkäse nach Balkanart	22.354	0,02	19.357	0,02	- 13,41
Edamer, Gouda, Geheimratskäse	23.253.532	19,95	26.612.024	21,21	+ 14,44
Österr. Halbharter Schnittkäse	14.363.565	12,33	15.058.292	12,00	+ 4,84
Halbweicher Schnittkäse	4.734.407	4,06	5.203.496	4,15	+ 9,91
Käse nach Holländer Art	842.197	0,72	826.278	0,66	- 1,89
Österr. Butterkäse	1.285.630	1,10	1.569.203	1,25	+ 22,06
<b>Summe Schnittkäse</b>	<b>53.642.336</b>	<b>46,03</b>	<b>58.336.346</b>	<b>46,50</b>	<b>+ 8,75</b>
Grünschimmelkäse	638.909	0,55	648.241	0,52	+ 1,46
Österr. Camembert u. Brie	2.702.673	2,32	2.832.281	2,26	+ 4,80
Weichkäse mit Oberfl.-Reifung	1.354.701	1,16	969.433	0,77	- 28,44
Graukäse mager	564.700	0,48	565.491	0,45	+ 0,14
Sauerkäse mager	87.423	0,08	85.178	0,07	- 2,57
Doppelschimmelkäse	338.496	0,29	330.668	0,26	- 2,31
Weichkäse in Salzlake	4.008.595	3,44	4.905.014	3,91	+ 22,36
Ungereifter Weichkäse	140.644	0,12	107.277	0,09	- 23,72
<b>Summe Weichkäse</b>	<b>9.836.141</b>	<b>8,44</b>	<b>10.443.583</b>	<b>8,32</b>	<b>+ 6,18</b>
Rahmschotten	1.390.334	1,19	1.526.131	1,22	+ 9,77
Gervais	2.626.956	2,25	2.633.014	2,10	+ 0,23
Cottage-Cheese	13.134.757	11,27	13.493.963	10,76	+ 2,73
Frischkäse	3.772.328	3,24	4.390.908	3,50	+ 16,40
<b>Summe Frischkäse</b>	<b>20.924.375</b>	<b>17,96</b>	<b>22.044.016</b>	<b>17,57</b>	<b>+ 5,35</b>
<b>Gesamtsumme Käseerzeugung</b>	<b>116.534.523</b>	<b>100,00</b>	<b>125.464.498</b>	<b>100,00</b>	<b>+ 7,66</b>
Kräutertopfen, Früchtetopfen	4.965.526	16,65	5.705.468	19,75	+ 14,90
Speisetopfen mager	8.648.576	29,00	7.767.243	26,88	- 10,19
Speisetopfen 10 %	2.608.608	8,75	1.895.090	6,56	- 27,35
Speisetopfen 20 %	11.223.547	37,64	11.198.434	38,76	- 0,22
Speisetopfen 30 %	370.788	1,24	233.844	0,81	- 36,93
Speisetopfen 40 %	1.069.788	3,59	935.317	3,24	- 12,57
Speisetopfen 50 % + 55 %	437.305	1,47	632.638	2,19	+ 44,67
<b>Summe Speisetopfen</b>	<b>29.324.137</b>	<b>98,34</b>	<b>28.368.034</b>	<b>98,18</b>	<b>- 3,26</b>
Industrietopfen	495.695	1,66	526.019	1,82	+ 6,12
<b>Summe Industrietopfen</b>	<b>495.695</b>	<b>1,66</b>	<b>526.019</b>	<b>1,82</b>	<b>+ 6,12</b>
<b>Summe Topfenerzeugung</b>	<b>29.819.832</b>	<b>100,00</b>	<b>28.894.053</b>	<b>100,00</b>	<b>- 3,10</b>
<b>Gesamtsumme Käse-, Speisetopfen- und Industrietopfenerzeugung</b>	<b>146.354.355</b>	<b>100,00</b>	<b>154.358.551</b>	<b>100,00</b>	<b>+ 5,47</b>

Quelle: AMA Monatsmeldungen

## 5.2. Gesamte Erzeugung von Käse und Topfen (in kg Reifgewicht)

In diesen Tabellen ist die Summe von Käse und Topfen nach Bundesländern und Monaten angeführt. Welche Produkte in dieser Summe enthalten sind, sehen Sie in der Tabelle unter Pkt. 5.1.

Bundesland	2009		2010		Veränderung
	kg	%-Anteil	kg	%-Anteil	in %
NÖ, Bgld.	10.726.986	7,33	11.715.601	7,59	+ 9,22
Oberösterreich	56.183.620	38,39	60.314.455	39,07	+ 7,35
Salzburg	17.121.106	11,70	18.298.046	11,85	+ 6,87
Steiermark	34.716.354	23,72	34.358.790	22,26	- 1,03
Kärnten	3.986.991	2,72	4.057.437	2,63	+ 1,77
Tirol	14.500.121	9,91	16.221.196	10,51	+ 11,87
Vorarlberg	9.119.177	6,23	9.393.027	6,09	+ 3,00
Österreich	146.354.354	100,00	154.358.550	100,00	+ 5,47

Monat	2009		2010		Veränderung
	kg	%-Anteil	kg	%-Anteil	in %
Jänner	12.467.028	8,52	12.748.519	8,26	+ 2,26
Februar	11.487.967	7,85	11.894.810	7,71	+ 3,54
März	12.774.754	8,73	14.124.129	9,15	+ 10,56
April	12.401.691	8,47	13.113.889	8,50	+ 5,74
Mai	12.621.431	8,62	13.827.918	8,96	+ 9,56
Juni	12.147.932	8,30	13.095.784	8,48	+ 7,80
Juli	12.149.634	8,30	12.817.662	8,30	+ 5,50
August	12.061.424	8,24	12.860.160	8,33	+ 6,62
September	12.225.834	8,35	12.869.865	8,34	+ 5,27
Oktober	12.695.396	8,67	12.548.471	8,13	- 1,16
November	11.375.386	7,77	12.054.662	7,81	+ 5,97
Dezember	11.945.878	8,16	12.402.681	8,03	+ 3,82
Österreich	146.354.354	100,00	154.358.550	100,00	+ 5,47

Quelle: AMA Monatsmeldungen

### 5.3. Hartkäse

Käse wird in vier große Gruppen eingeteilt: Hart-, Schnitt- Weich- und Frischkäse.

Schnittkäse beansprucht den höchsten Produktionsanteil (46,5 %).

Welche Käsesorten in den einzelnen Produktgruppenzusammengefasst sind, ist unter Punkt 5.1. ersichtlich.

Monat	2009		2010		Veränderung
	kg	%-Anteil	kg	%-Anteil	in %
Jänner	2.937.415	9,14	3.068.096	8,86	+ 4,45
Februar	2.757.875	8,58	2.758.783	7,96	+ 0,03
März	2.908.328	9,05	3.144.995	9,08	+ 8,14
April	2.963.263	9,22	3.076.956	8,88	+ 3,84
Mai	3.282.971	10,22	3.316.886	9,58	+ 1,03
Juni	2.771.148	8,62	2.891.292	8,35	+ 4,34
Juli	2.719.604	8,46	2.950.454	8,52	+ 8,49
August	2.308.671	7,19	2.679.282	7,73	+ 16,05
September	2.145.646	6,68	2.709.050	7,82	+ 26,26
Oktober	2.399.278	7,47	2.617.493	7,56	+ 9,10
November	2.328.148	7,25	2.525.578	7,29	+ 8,48
Dezember	2.609.324	8,12	2.901.687	8,38	+ 11,20
Österreich	32.131.671	100,00	34.640.553	100,00	+ 7,81

### 5.4. Schnittkäse

Monat	2009		2010		Veränderung
	kg	%-Anteil	kg	%-Anteil	in %
Jänner	4.642.915	8,66	5.101.552	8,75	+ 9,88
Februar	3.842.798	7,16	4.235.413	7,26	+ 10,22
März	4.399.852	8,20	5.127.531	8,79	+ 16,54
April	4.265.335	7,95	4.872.025	8,35	+ 14,22
Mai	4.337.748	8,09	5.146.027	8,82	+ 18,63
Juni	4.222.453	7,87	4.811.735	8,25	+ 13,96
Juli	4.201.815	7,83	4.842.544	8,30	+ 15,25
August	4.871.944	9,08	4.994.829	8,56	+ 2,52
September	4.820.712	8,99	4.920.977	8,44	+ 2,08
Oktober	4.975.709	9,28	4.832.040	8,28	- 2,89
November	4.324.270	8,06	4.658.766	7,99	+ 7,74
Dezember	4.736.785	8,83	4.792.907	8,22	+ 1,18
Österreich	53.642.336	100,00	58.336.346	100,00	+ 8,75

Quelle: AMA Monatsmeldungen



## 5.5. Weichkäse

Monat	2009		2010		Veränderung
	kg	%-Anteil	kg	%-Anteil	in %
Jänner	790.437	8,04	827.099	7,92	+ 4,64
Februar	742.855	7,55	816.931	7,82	+ 9,97
März	884.654	8,99	1.021.582	9,78	+ 15,48
April	826.258	8,40	740.354	7,09	- 10,40
Mai	667.036	6,78	888.520	8,51	+ 33,20
Juni	833.502	8,47	925.077	8,86	+ 10,99
Juli	810.842	8,24	612.722	5,87	- 24,43
August	713.057	7,25	963.202	9,22	+ 35,08
September	941.875	9,58	1.041.085	9,97	+ 10,53
Oktober	995.486	10,12	882.562	8,45	- 11,34
November	924.688	9,40	939.907	9,00	+ 1,65
Dezember	705.451	7,17	784.542	7,51	+ 11,21
Österreich	9.836.141	100,00	10.443.583	100,00	+ 6,18

## 5.6. Frischkäse

Monat	2009		2010		Veränderung
	kg	%-Anteil	kg	%-Anteil	in %
Jänner	1.643.670	7,86	1.630.822	7,40	- 0,78
Februar	1.693.146	8,09	1.761.621	7,99	+ 4,04
März	1.877.492	8,97	2.000.214	9,07	+ 6,54
April	1.762.500	8,42	2.000.567	9,08	+ 13,51
Mai	1.864.922	8,91	2.015.184	9,14	+ 8,06
Juni	1.737.790	8,31	1.767.168	8,02	+ 1,69
Juli	1.758.615	8,40	1.888.932	8,57	+ 7,41
August	1.663.405	7,95	1.764.865	8,01	+ 6,10
September	1.705.553	8,15	1.866.030	8,47	+ 9,41
Oktober	1.917.551	9,16	1.862.018	8,45	- 2,90
November	1.573.724	7,52	1.727.903	7,84	+ 9,80
Dezember	1.726.006	8,25	1.758.692	7,98	+ 1,89
Österreich	20.924.375	100,00	22.044.016	100,00	+ 5,35

Quelle: AMA Monatsmeldungen

*Welche Käsesorten in den einzelnen Produktgruppenzusammengefasst sind, ist unter Punkt 5.1. ersichtlich.*

## 5.7. Speisetopfen

Beim Topfen wird zwischen Speise- und Industrietopfen unterschieden. Der Speisetopfen wird in unterschiedliche Fettstufen, sowie in Kräuter- und Fruchtopfen eingeteilt. Die einzelnen Produktionsmengen sind unter Punkt 5.1. aufgelistet.

Bundesland	2009		2010		Veränderung
	kg	%-Anteil	kg	%-Anteil	in %
NÖ, Bgld.	5.132.607	17,50	5.183.830	18,27	+ 1,00
Oberösterreich	2.821.855	9,62	1.668.883	5,88	- 40,86
Salzburg	2.579.756	8,80	2.880.307	10,15	+ 11,65
Steiermark	14.400.882	49,11	14.327.338	50,51	- 0,51
Kärnten	90.821	0,31	134.914	0,48	+ 48,55
Tirol	3.299.484	11,25	3.243.916	11,44	- 1,68
Vorarlberg	998.733	3,41	928.847	3,27	- 7,00
Österreich	29.324.137	100,00	28.368.034	100,00	- 3,26

Monat	2009		2010		Veränderung
	kg	%-Anteil	kg	%-Anteil	in %
Jänner	2.427.044	8,28	2.091.576	7,37	- 13,82
Februar	2.416.953	8,24	2.285.498	8,06	- 5,44
März	2.661.211	9,08	2.788.752	9,83	+ 4,79
April	2.541.797	8,67	2.384.950	8,41	- 6,17
Mai	2.427.567	8,28	2.418.122	8,52	- 0,39
Juni	2.540.261	8,66	2.657.355	9,37	+ 4,61
Juli	2.609.727	8,90	2.479.532	8,74	- 4,99
August	2.457.706	8,38	2.407.164	8,49	- 2,06
September	2.568.648	8,76	2.287.395	8,06	- 10,95
Oktober	2.361.253	8,05	2.300.872	8,11	- 2,56
November	2.180.951	7,44	2.154.587	7,60	- 1,21
Dezember	2.131.019	7,27	2.112.232	7,45	- 0,88
Österreich	29.324.137	100,00	28.368.034	100,00	- 3,26

## 5.8. Industrietopfen

Monat	2009		2010		Veränderung
	kg	%-Anteil	kg	%-Anteil	in %
Jänner	25.547	5,15	29.374	5,58	+ 14,98
Februar	34.340	6,93	36.564	6,95	+ 6,48
März	43.217	8,72	41.055	7,80	- 5,00
April	42.538	8,58	39.037	7,42	- 8,23
Mai	41.186	8,31	43.178	8,21	+ 4,84
Juni	42.778	8,63	43.157	8,20	+ 0,89
Juli	49.031	9,89	43.478	8,27	- 11,33
August	46.641	9,41	50.818	9,66	+ 8,96
September	43.399	8,76	45.329	8,62	+ 4,45
Oktober	46.120	9,30	53.486	10,17	+ 15,97
November	43.605	8,80	47.922	9,11	+ 9,90
Dezember	37.293	7,52	52.621	10,00	+ 41,10
Österreich	495.695	100,00	526.019	100,00	+ 6,12

Quelle: AMA Monatsmeldungen

Anmerkung: Aufgrund von Datenschutz kann keine Aufstellung nach Bundesländern erfolgen.

## 5.9. Zeitreihe Erzeugung von Hart-, Schnitt-, Weich- und Frischkäse

Die größte Produktion an Hartkäse wurde 1984, an Schnittkäse 2003, an Weichkäse 2007 und an Frischkäse 2010 verzeichnet.

Jahr	Hartkäse		Schnittkäse		Weichkäse		Frischkäse	
	in t	1970=100 %	in t	1970=100 %	in t	1970=100 %	in t	1970=100 %
1970	21.952	100	18.057	100	2.994	100	1.139	100
1971	22.861	104	19.070	106	3.339	112	1.314	115
1972	25.858	118	20.298	112	3.399	114	1.672	147
1973	26.684	122	21.510	119	3.387	113	1.831	161
1974	27.825	127	23.641	131	3.297	110	1.991	175
1975	28.946	132	23.976	133	3.429	115	2.524	222
1976	30.948	141	24.211	134	3.507	117	2.771	243
1977	32.973	150	26.077	144	3.500	117	2.801	246
1978	33.903	154	27.791	154	3.713	124	2.973	261
1979	34.018	155	28.806	160	3.765	126	3.077	270
1980	34.945	159	28.941	160	4.036	135	3.358	295
1981	37.375	170	30.156	167	4.562	152	3.735	328
1982	39.316	179	32.061	178	4.500	150	4.031	354
1983	39.501	180	30.984	172	4.561	152	4.011	352
1984	41.083	187	32.642	181	4.540	152	3.822	336
1985	38.844	177	34.697	192	4.587	153	3.897	342
1986	33.523	153	33.575	186	4.761	159	4.356	382
1987	32.245	147	34.389	190	5.052	169	4.895	430
1988	34.449	157	36.902	204	4.910	164	5.330	468
1989	34.636	158	38.729	214	5.205	174	6.079	534
1990	31.547	144	41.149	228	5.531	185	6.284	552
1991	27.585	126	39.914	221	5.369	179	6.346	557
1992	27.357	125	41.010	227	5.540	185	6.777	595
1993	30.084	137	39.049	216	5.183	173	7.132	626
1994	30.853	141	37.678	209	5.298	177	7.099	623
1995	22.366	102	40.140	222	4.803	160	7.205	633
1996	22.438	102	40.442	224	5.265	176	6.984	613
1997	21.966	100	44.699	248	5.623	188	7.277	639
1998	24.131	110	46.179	256	5.871	196	7.993	702
1999	23.072	105	44.605	247	5.400	180	9.099	799
2000	24.368	111	51.425	285	6.081	203	10.280	903
2001	25.820	118	57.812	320	7.052	236	15.193	1.334
2002	26.594	121	57.279	317	7.383	247	18.374	1.613
2003	32.624	149	60.746	336	8.016	268	19.685	1.728
2004	31.152	142	54.712	303	8.678	290	20.173	1.771
2005	34.110	155	55.661	308	9.535	318	20.411	1.792
2006	34.553	157	55.537	308	9.879	330	20.524	1.802
2007	32.714	149	55.962	310	10.633	355	19.718	1.731
2008	34.554	157	51.846	287	9.734	325	20.948	1.839
2009	32.132	146	53.642	297	9.836	329	20.924	1.837
2010	34.641	158	58.336	323	10.444	349	22.044	1.935

Quelle: AMA Monatsmeldungen

## 5.10. Zeitreihe Erzeugung von Speisetöpfen und Industrietöpfen

Speisetöpfen			Industrietöpfen		
Jahr	in t	1970 = 100 %	Jahr	in t	1970 = 100 %
1970	13.849	100	1970	1.301	100
1971	14.737	106	1971	1.330	102
1972	16.285	118	1972	1.341	103
1973	16.252	117	1973	1.216	93
1974	16.744	121	1974	1.233	95
1975	16.927	122	1975	1.266	97
1976	17.576	127	1976	1.489	114
1977	18.052	130	1977	1.426	110
1978	18.572	134	1978	1.411	108
1979	18.170	131	1979	1.353	104
1980	18.899	136	1980	1.432	110
1981	19.210	139	1981	1.412	109
1982	19.402	140	1982	1.476	113
1983	19.708	142	1983	1.394	107
1984	20.067	145	1984	1.319	101
1985	20.130	145	1985	1.240	95
1986	20.086	145	1986	1.238	95
1987	20.433	148	1987	1.334	103
1988	21.018	152	1988	1.380	106
1989	21.124	153	1989	1.379	106
1990	21.543	156	1990	1.439	111
1991	21.464	155	1991	1.373	106
1992	20.850	151	1992	1.353	104
1993	20.296	147	1993	1.315	101
1994	20.505	148	1994	1.263	97
1995	22.779	164	1995	1.101	85
1996	22.063	159	1996	854	66
1997	24.642	178	1997	625	48
1998	25.667	185	1998	442	34
1999	25.972	188	1999	463	36
2000	25.912	187	2000	458	35
2001	26.515	191	2001	652	50
2002	25.692	186	2002	496	38
2003	25.042	181	2003	615	47
2004	24.833	179	2004	572	44
2005	24.254	175	2005	522	40
2006	24.980	180	2006	541	42
2007	29.301	212	2007	502	39
2008	30.077	217	2008	472	36
2009	28.904	209	2009	496	38
2010	28.368	205	2010	526	40

## 6. Pulvererzeugung

Trockenmasseeinsatz Produkt	2009		2010		Veränderung in %
	kg	%-Anteil	kg	%-Anteil	
Vollmilch- und Sahnepulver	516.912	1,76	434.063	1,59	- 16,03
Magermilchpulver	5.983.126	20,38	6.775.992	24,86	+ 13,25
Molkepulver	22.845.155	77,81	20.022.450	73,46	- 12,36
Sonstige*)	16.824	0,06	22.426	0,08	+ 33,30
Summe erzeugtes Pulver	29.362.016	100,00	27.254.931	100,00	- 7,18

Quelle: AMA Monatsmeldungen,

\*) zB Joghurtpulver, Topfpulver

## 7. Schaf- und Ziegenmilchverarbeitung

2010 wurden österreichweit zwölf Bearbeitungs- und Verarbeitungsbetriebe, die Schaf- und/oder Ziegenmilch erzeugten und verarbeiteten, erfasst.

	Schafmilch in kg			Ziegenmilch in kg		
	2009	2010	%	2009	2010	%
Rohmilcherzeugung *	9.210.000	9.461.000	+ 2,73	17.907.000	18.715.000	+ 4,51
verfüttert, Eigenverbrauch, Direktvermarkt.	5.813.068	5.759.771	- 0,92	12.153.751	9.924.373	- 18,34
Anlieferung an Molkereien/Käsereien	3.396.932	3.701.229	+ 8,96	5.753.249	8.790.627	+ 52,79
<i>verarbeitet zu</i>						
Frischmilch	182.600	299.268	+ 63,89	840.458	969.168	+ 15,31
Frischmilchprodukte (Joghurt usw.)	555.401	520.523	- 6,28	276.969	152.344	- 45,00
<b>Käse</b>						
davon:						
Schnittkäse	131.609	262.021	+ 99,09	337.518	617.950	+ 83,09
Weichkäse	16.541	17.816	+ 7,71	60.727	68.517	+ 12,83
Frischkäse	297.875	342.134	+ 14,86	245.477	143.323	- 41,61
Sonstige Produkte (Pulver)	8.280	0	--	60.572	9.400	- 84,48
<b>Summe erzeugte Milchprodukte</b>	<b>1.192.306</b>	<b>1.441.762</b>	<b>+ 20,92</b>	<b>1.821.721</b>	<b>1.960.702</b>	<b>+ 7,63</b>

Quelle: AMA Monatsmeldungen  
\* Statistik Austria

## 8. Verkauf im Rahmen der D-Quote

Milchprodukte, die im Rahmen der Direktvermarktungsquote (D-Quote) verkauft wurden

Produkte in kg	ZMZ 2009/2010	ZMZ 2010/2011	%
Milch	30.597.043	28.262.509	- 7,63
Butter	325.674	310.171	- 4,76
Käse	1.301.601	1.258.678	- 3,30
Topfen	569.168	527.396	- 7,34
Joghurt	1.628.534	1.555.830	- 4,46
Sonstige Produkte #	929.673	979.377	+ 5,35
verfüttert	183.887	188.369	+ 2,44

Quelle: AMA D-Quotenmeldungen

# zB Schafmischkäse, aromatisierte Milch (Erdbeer-, Vanillemilch)  
ZMZ: Zwölf-Monatszeitraum 1. April bis 31. März

## 9. Quoteneinstufung Österreich

### 9.1. A-Quote (für Anlieferungen an Molkereien und Käsereien)

Zwölf-Monatszeitraum 2010/2011				
Einstufung A-Quote	Anlieferungsmenge in kg	% Aufteilung der Anlieferungsmenge	Anzahl der Milchlieferanten	% Aufteilung der Milchlieferanten
< 10.000	12.036.270	0,4	1.871	5,1
> 9.999 u. < 20.000	67.086.187	2,4	4.398	12,0
> 19.999 u. < 30.000	109.232.027	3,9	4.408	12,0
> 29.999 u. < 40.000	125.176.146	4,5	3.600	9,8
> 39.999 u. < 50.000	134.485.492	4,8	3.000	8,2
> 49.999 u. < 60.000	148.483.809	5,3	2.697	7,3
> 59.999 u. < 70.000	162.542.276	5,8	2.505	6,8
> 69.999 u. < 80.000	152.735.174	5,4	2.039	5,6
> 79.999 u. < 90.000	143.877.102	5,1	1.693	4,6
> 89.999 u. < 100.000	131.191.266	4,7	1.384	3,8
> 99.999 u. < 150.000	569.061.154	20,3	4.715	12,8
> 149.999 u. < 200.000	348.010.474	12,4	2.031	5,5
> 199.999 u. < 250.000	252.825.206	9,0	1.140	3,1
> 249.999 u. < 300.000	136.012.995	4,8	502	1,4
> 299.999	315.252.263	11,2	764	2,1
<b>GESAMT</b>	<b>2.808.007.841</b>	<b>100,0</b>	<b>36.747</b>	<b>100,0</b>

### 9.2. D-Quote (für Direktvermarkter)

Zwölf-Monatszeitraum 2010/2011				
Einstufung D-Quote	Direktverkaufsmenge in kg	% Aufteilung der Direktverkaufsmenge	Anzahl der Milchlieferanten	% Aufteilung der Milchlieferanten
< 10.000	23.482.354	35,3	11.311	91,1
> 9.999 u. < 20.000	6.847.907	10,3	498	4,0
> 19.999 u. < 30.000	4.561.211	6,9	188	1,5
> 29.999 u. < 40.000	3.662.868	5,5	106	0,9
> 39.999 u. < 50.000	3.275.153	4,9	74	0,6
> 49.999 u. < 60.000	2.875.537	4,3	53	0,4
> 59.999 u. < 70.000	2.004.541	3,0	31	0,3
> 69.999 u. < 80.000	2.114.717	3,2	28	0,2
> 79.999 u. < 90.000	2.197.076	3,3	26	0,2
> 89.999 u. < 100.000	1.810.356	2,7	19	0,2
> 99.999 u. < 150.000	5.617.800	8,5	47	0,4
> 149.999 u. < 200.000	2.595.041	3,9	15	0,1
> 199.999 u. < 250.000	2.164.739	3,3	10	0,1
> 249.999 u. < 300.000	516.398	0,8	2	0,0
> 299.999	2.767.950	4,2	5	0,0
<b>GESAMT</b>	<b>66.493.648</b>	<b>100,0</b>	<b>12.413</b>	<b>100,0</b>

Quelle: AMA

Anmerkung: Zwölf-Monatszeitraum: 1. April 2010 bis 31. März 2011

## 10. Schulmilch in Österreich

Zweck dieser Maßnahme ist es, Kinder schon so früh wie möglich zum Milchtrinken zu animieren. Wenn Kinder Milchprodukte konsumieren, werden sie mit dem notwendigen Maß an wichtigen Nährstoffen, Energie und Flüssigkeit versorgt.

In den Genuss der Schulmilchaktion kommen Schüler bis zur Matura, sowie Kindergartenkinder und Kinder in Vorschulen. Die EU fördert diese Maßnahme je Kind bis zu ¼ lt. pro Öffnungstag (global gerechnet). Die Förderung beträgt bei ¼ lt. Vollmilch EUR 0,05. Diese Beihilfe (EU-Förderung) wird von der AMA nach Antragstellung ausbezahlt.

An der Schulmilchbeihilfenmaßnahme nahmen im Schuljahr 2009/2010 87 Beihilfeempfänger (Landwirte, Molkereien und Handelsbetriebe) teil.

93 % der Beihilfeempfänger sind Landwirte. Die Landwirte verarbeiten die Milch, die auf ihren Bauernhöfen erzeugt wird, auf ihren Betrieben zu pasteurisierten Schulmilchprodukten. Diese Schulmilchprodukte werden von den Landwirten im Zuge der Direktvermarktung an die Schulen und Kindergärten täglich frisch abgegeben. Viele Landwirte bieten die Möglichkeit eines Hofbesuches an.

Ca. 15 % der Beihilfeempfänger produzieren bzw. vertreiben biologische Schulmilchprodukte. Das AMA-Gütesiegel führen ca. 25 % der Beihilfeempfänger.

Entwicklung vom Schuljahr 2001/2002 bis 2009/2010				
Schuljahr	Beihilfeempfänger	Anzahl belieferte Einrichtungen	Beihilfe in t	Beihilfe in Euro
2001/2002	137	3.970	5.210	1.204.224,13
2002/2003	138	4.090	4.724	1.092.313,68
2003/2004	132	3.900	4.597	1.062.630,22
2004/2005	120	3.789	4.067	877.732,81
2005/2006	111	3.698	3.987	799.652,67
2006/2007	107	3.628	3.755	691.084,71
2007/2008	98	3.234	3.624	652.378,92
2008/2009	94	3.265	3.992	723.341,06
2009/2010	87	3.102	3.923	710.444,67

Quelle: AMA

## 11. Außenhandel Österreich

Exporte von Österreich in alle Länder, Importe von allen Ländern nach Österreich  
*endgültige Ergebnisse*

<b>0401 Milch und Rahm, weder eingedickt noch mit Zusatz von Zucker oder anderen Süßmitteln</b>					
Export in t			Import in t		
2009	2010	%	2009	2010	%
716.823	715.657	- 0,2	71.971	87.823	+ 22,0

<b>0402 Milch und Rahm, eingedickt oder mit Zusatz von Zucker oder anderen Süßmitteln</b>					
Export in t			Import in t		
2009	2010	%	2009	2010	%
13.930	10.945	- 21,4	28.568	25.546	- 10,6

<b>0403 Buttermilch, saure Milch und saurer Rahm, Joghurt, Kefir und andere fermentierte oder gesäuerte Milch (einschließlich Rahm), auch eingedickt oder aromatisiert, auch mit Zusatz von Zucker, anderen Süßmitteln, Früchten, Nüssen oder Kakao</b>					
Export in t			Import in t		
2009	2010	%	2009	2010	%
165.680	161.432	- 2,6	48.901	51.097	+ 4,5

<b>0404 Molke, auch eingedickt oder mit Zusatz von Zucker oder anderen Süßmitteln, Erzeugnisse, die aus natürlichen Milchbestandteilen bestehen, auch mit Zusatz von Zucker oder anderen Süßmitteln, anderweit weder genannt noch inbegriffen</b>					
Export in t			Import in t		
2009	2010	%	2009	2010	%
141.395	146.845	+ 3,9	24.550	20.451	- 16,7

<b>0405 Butter und andere Fettstoffe aus der Milch</b>					
Export in t			Import in t		
2009	2010	%	2009	2010	%
3.026	2.476	- 18,2	15.776	14.431	- 8,5

<b>0406 Käse und Topfen</b>					
Export in t			Import in t		
2009	2010	%	2009	2010	%
95.264	99.750	+ 4,7	84.985	85.593	+ 0,7

<b>04 Summe</b>					
Export in t			Import in t		
2009	2010	%	2009	2010	%
1.136.118	1.137.105	+ 0,1	274.751	284.941	+ 3,7

Quelle: Statistik Austria



## 12. Betriebs- und Personalstatistik in den milchwirtschaftlichen Unternehmen

	UNTERNEHMEN (Stichtag 01.01.)														
Bundesland	1997	1998	1999	2000	2001	2002	2003	2004	2005	2006	2007	2008	2009	2010	2011
Wien	1	0	0	0	0	0	0	0	0	0	0	0	0	0	0
Niederösterreich	2	4	4	5	5	6	6	7	6	6	5	5	6	7	7
Burgenland	2	2	2	2	2	2	2	1	1	1	1	1	1	0	0
Oberösterreich	17	17	16	18	18	16	17	16	16	15	14	16	17	16	16
Salzburg	14	12	11	11	11	10	10	10	10	9	9	9	9	9	9
Steiermark	6	6	6	6	5	5	5	5	5	5	5	5	4	4	4
Kärnten	1	1	1	1	1	1	1	1	1	1	1	1	1	2	2
Tirol	27	27	27	26	27	25	25	22	22	21	21	21	20	20	20
Vorarlberg	35	36	36	36	36	36	34	34	32	32	31	32	32	34	34
<b>Gesamt</b>	<b>105</b>	<b>105</b>	<b>103</b>	<b>105</b>	<b>105</b>	<b>101</b>	<b>100</b>	<b>96</b>	<b>93</b>	<b>90</b>	<b>87</b>	<b>90</b>	<b>90</b>	<b>92</b>	<b>92</b>

	BETRIEBSSTÄTTEN Stichtag 01.01., (nach den tatsächlichen Standorten in den Bundesländern)														
Wien	1	0	0	0	0	0	0	0	0	0	0	0	0	0	0
Niederösterreich	9	8	6	8	8	9	9	9	8	8	7	7	8	9	9
Burgenland	2	2	2	2	2	2	2	2	1	1	1	1	1	0	0
Oberösterreich	28	27	26	25	23	21	22	21	21	20	20	21	21	21	20
Salzburg	17	15	13	13	13	12	12	12	12	11	11	10	10	10	9
Steiermark	11	11	11	11	9	9	8	8	8	8	8	8	8	8	8
Kärnten	2	2	2	2	2	3	3	3	3	3	3	3	3	4	3
Tirol	28	28	28	27	28	30	30	29	29	28	27	27	26	25	23
Vorarlberg	36	37	36	36	36	36	35	36	34	35	34	35	35	35	35
<b>Gesamt</b>	<b>134</b>	<b>130</b>	<b>124</b>	<b>124</b>	<b>121</b>	<b>122</b>	<b>121</b>	<b>120</b>	<b>116</b>	<b>114</b>	<b>111</b>	<b>112</b>	<b>112</b>	<b>112</b>	<b>107</b>

Personalstand	1997	1998	1999	2000	2001	2002	2003	2004	2005	2006	2007	2008	2009	2010
Be- und Verarbeitungsbetriebe	4.561	3.833	3.468	3.569	3.444	3.362	3.479	3.556	3.522	3.644	3.643	3.657	3.677	3.766
Sonstige Unternehmen*)	465	468	443	404	426	469	540	530	530	535	690	706	699	684
<b>Gesamt</b>	<b>5.026</b>	<b>4.301</b>	<b>3.911</b>	<b>3.973</b>	<b>3.870</b>	<b>3.831</b>	<b>4.019</b>	<b>4.086</b>	<b>4.052</b>	<b>4.179</b>	<b>4.333</b>	<b>4.363</b>	<b>4.376</b>	<b>4.450</b>

Quelle: AMA

Stichtag der Personalstandsmeldung: 31.12.

\*) Sonstige Unternehmen: Käseschmelzwerke, Trockenwerke und wirtschaftliche Zusammenschlüsse

### III PREISBERICHT ÖSTERREICH

#### 1.1. Milcherzeugerpreis - gewogenes Mittel - Auszahlung Jänner bis Dezember 2010 – nach Bundesländern

1	2	3	4	5	6	7	8	9	10	11	12	13	14	15	16
Bundesland	Grundp. u. n. qual.bez. Leistungen# je kg	freiwillige Qualitätspr. je kg	Biomilch-zuschlag je kg	Heumilch-zuschlag je kg	je FE**)	Fettbez. je kg	je EE***)	EE-Bez. je kg	Qual. Abzüge je kg	Marketing-beiträge je kg	Sonst. Abzüge je kg	Milchpr. ab Hof nat. Fett je kg	Milchpr. ab Hof 3,7% Fett 3,4% Eiw.	Milchpr. ab Hof 4,2% Fett 3,4% Eiw.	Milchpr. ab Hof 4,0% Fett 3,4% Eiw.
NÖ	3,407	1,939	0,608	0,000	3,060	13,071	3,816	13,055	0,056	0,300	0,192	31,533	29,704	31,233	30,621
OÖ	6,886	1,262	0,467	0,024	2,790	11,842	3,477	11,778	0,043	0,296	0,122	31,797	30,322	31,717	31,159
Salzburg	4,373	2,034	2,588	0,785	2,764	11,191	3,454	11,425	0,051	0,347	0,189	31,808	31,164	32,546	31,993
Stmk	2,862	2,381	0,985	0,103	3,060	12,989	3,817	13,041	0,055	0,300	0,142	31,864	30,131	31,661	31,049
Kärnten	3,053	3,092	0,752	0,000	3,060	12,880	3,817	12,936	0,062	0,300	0,061	32,290	30,774	32,304	31,692
Tirol	1,669	3,331	0,787	0,494	2,970	12,079	3,724	12,340	0,058	0,340	0,022	30,279	29,510	30,996	30,402
Vorarlberg	4,622	4,030	0,373	1,189	2,814	11,474	3,645	12,501	0,070	0,390	0,131	33,597	32,429	33,836	33,273
Österreich	<b>4,432</b>	<b>2,115</b>	<b>0,888</b>	<b>0,232</b>	<b>2,915</b>	<b>12,229</b>	<b>3,644</b>	<b>12,324</b>	<b>0,053</b>	<b>0,313</b>	<b>0,133</b>	<b>31,721</b>	<b>30,340</b>	<b>31,798</b>	<b>31,215</b>
Inkl. 12% UST												<b>35,528</b>	<b>33,981</b>	<b>35,613</b>	<b>34,960</b>

Quelle: AMA Monatsmeldungen

(alle Beträge in Cent)

# Grundpreis und nicht qualitätsbezogene Leistungen zB ein saisonaler Zuschlag

\*\* FE = Fetteinheit, 1 FE = 1 Fettprozent, \*\*\* EE = Eiweißeinheit, 1 EE = 1 Eiweißprozent,

Preis - Vergleich konventionelle Milch zu Biomilch je kg	Milchpr. ab Hof nat. Fett	Milchpr. ab Hof 3,7% Fett 3,4% Eiw.	Milchpr. ab Hof 4,2% Fett 3,4% Eiw.	Milchpr. ab Hof 4,0% Fett 3,4% Eiw.
konventionelle Milch ohne Ust	30,833	29,453	30,910	30,327
Biomilch ohne Ust	37,313	35,933	37,390	36,807

Anmerkung:

Durchschnitt aller Qualitäten.

Die Werte der Fett- und Eiweißbezahlung auf Basis der tatsächlichen Anlieferung und zwar: 4,20 FE    3,38 EE

Eventuelle Nachzahlungen zum Milchgeld werden in jenem Monat ausgewiesen, in dem sie zahlungswirksam sind.

## 1.2. Milcherzeugerpreise - gewogenes Mittel - Auszahlung Jänner bis Dezember 2010 – nach Monaten

1	2	3	4	5	6	7	8	9	10	11	12	13	14	15	16
Bundesland	Grundp. u. n. qual.bez. Leistungen# je kg	freiwillige Qualitätspr. je kg	Biomilch-zuschlag je kg	Heumilch-zuschlag je kg	je FE**	Fettbez. je kg	je EE***	EE-Bez. je kg	Qual. Abzüge je kg	Marketing-beiträge je kg	Sonst. Abzüge je kg	Milchpr. ab Hof je kg	Milchpr. ab Hof 3,7% Fett 3,4% Eiw.	Milchpr. ab Hof 4,2% Fett 3,4% Eiw.	Milchpr. ab Hof 4 % Fett 3,4% Eiw.
Jänner	2,930	2,160	0,870	0,210	2,923	12,635	3,655	12,592	0,046	0,319	0,128	30,905	28,920	30,382	29,797
Februar	2,733	2,171	0,883	0,220	2,923	12,585	3,654	12,511	0,039	0,312	0,129	30,624	28,766	30,227	29,642
März	2,785	2,107	0,880	0,237	2,922	12,415	3,653	12,390	0,035	0,309	0,120	30,350	28,776	30,237	29,652
April	2,607	2,143	0,881	0,251	2,917	12,145	3,647	12,185	0,040	0,312	0,117	29,742	28,604	30,063	29,479
Mai	3,194	2,061	0,909	0,216	2,915	12,011	3,645	12,114	0,050	0,316	0,180	29,959	29,012	30,469	29,886
Juni	4,432	2,115	0,888	0,232	2,915	12,229	3,644	12,324	0,053	0,313	0,133	31,721	30,340	31,798	31,215
Juli	5,183	1,895	0,864	0,233	2,904	11,716	3,628	11,838	0,074	0,314	0,121	31,220	30,748	32,200	31,619
August	5,469	2,011	0,885	0,220	2,905	11,826	3,629	11,986	0,082	0,313	0,125	31,877	31,152	32,604	32,023
September	6,246	1,983	0,900	0,223	2,908	12,087	3,638	12,398	0,065	0,313	0,132	33,329	31,973	33,428	32,846
Oktober	6,089	2,178	0,914	0,265	2,911	12,309	3,644	12,700	0,055	0,311	0,126	33,963	32,116	33,571	32,989
November	6,474	2,325	0,893	0,260	2,914	12,502	3,644	12,622	0,051	0,314	0,128	34,582	32,630	34,087	33,504
Dezember	6,847	2,382	0,886	0,251	2,919	12,728	3,649	12,691	0,043	0,313	0,122	35,308	33,096	34,556	33,972
Jahr	<b>4,432</b>	<b>2,115</b>	<b>0,888</b>	<b>0,232</b>	<b>2,915</b>	<b>12,229</b>	<b>3,644</b>	<b>12,324</b>	<b>0,053</b>	<b>0,313</b>	<b>0,133</b>	<b>31,721</b>	<b>30,340</b>	<b>31,798</b>	<b>31,215</b>
Inkl. 12% UST												<b>35,528</b>	<b>33,981</b>	<b>35,613</b>	<b>34,960</b>

Quelle: AMA Monatsmeldungen

(alle Beträge in Cent)

# Grundpreis und nicht qualitätsbezogene Leistungen zB ein saisonaler Zuschlag

\*\* FE = Fetteinheit, 1 FE = 1 Fettprozent, \*\*\* EE = Eiweißseinheit, 1 EE = 1 Eiweißprozent,

Anmerkung:  
Durchschnitt aller Qualitäten.

Die Werte der Fett- und Eiweißbezahlung auf Basis der tatsächlichen Anlieferung und zwar: 4,20 FE    3,38 EE

Eventuelle Nachzahlungen zum Milchgeld werden in jenem Monat ausgewiesen, in dem sie zahlungswirksam sind.

### 1.3. Milcherzeugerpreis ab Hof, tatsächliche Inhaltsstoffe, exkl. Ust – Zeitreihe

Bundesland	1999	2000	2001	2002	2003	2004	2005	2006	2007	2008	2009	2010
Niederösterreich	28,31	28,68	33,44	31,33	29,37	29,23	29,36	29,77	33,52	38,89	29,09	31,53
Burgenland *)	28,42	28,25	31,20	31,66	30,07	--	--	--	--	--	--	--
Oberösterreich	28,88	28,59	33,45	31,71	29,72	29,48	29,45	29,84	33,88	39,34	29,08	31,80
Salzburg	30,36	30,11	33,89	32,12	30,19	29,50	28,93	29,37	34,29	39,53	29,23	31,81
Steiermark	29,01	28,91	32,71	31,24	29,25	29,21	29,32	29,90	33,28	38,90	28,92	31,86
Kärnten	29,21	28,18	33,53	31,61	29,46	30,24	30,35	31,51	34,89	39,58	30,57	32,29
Tirol	29,53	29,91	33,09	30,61	29,12	28,84	28,79	29,08	32,61	36,49	26,34	30,28
Vorarlberg	29,56	29,25	33,09	33,34	32,35	32,50	32,06	32,09	35,11	38,97	31,26	33,60
Österreich	29,06	28,96	33,32	31,56	29,68	29,50	29,45	29,90	33,75	38,90	29,00	31,72

Quelle: AMA Monatsmeldungen

(alle Beträge in Cent)

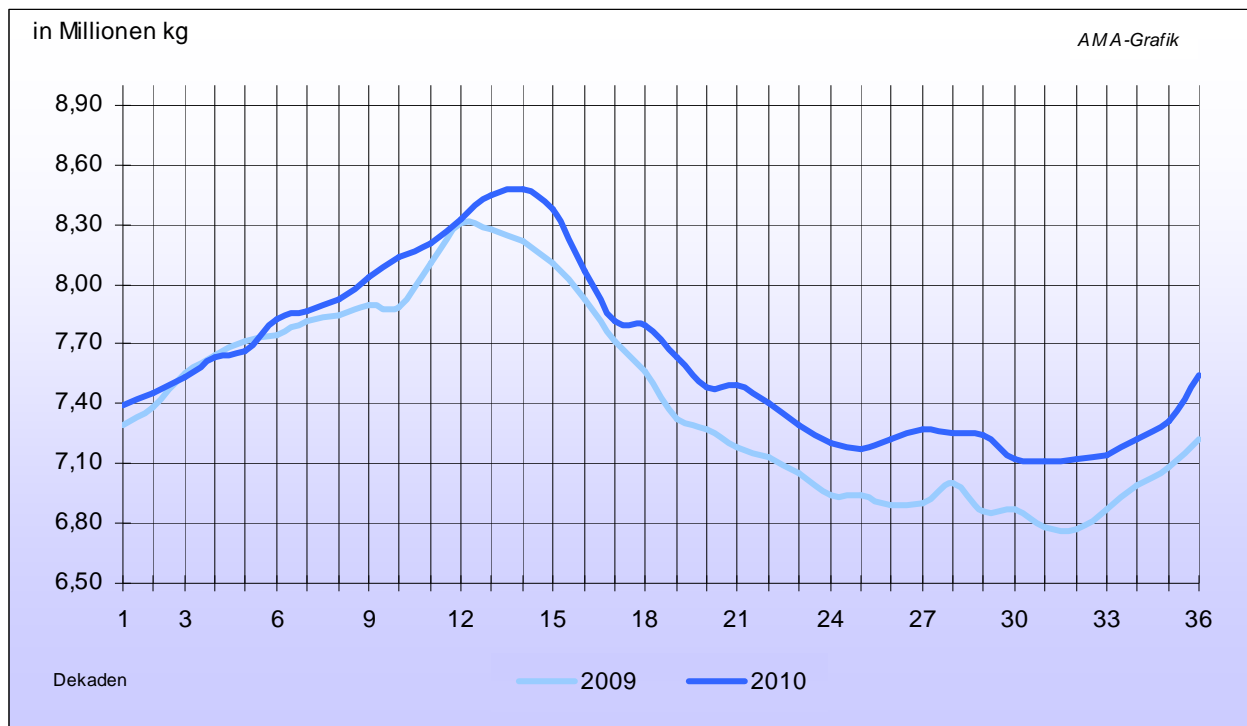
\*) aus Datenschutzgründen (nur ein Betrieb) ist die Verlautbarung ab 2004 nicht möglich.

# Die Beträge entsprechen Tabelle 1.1. & 1.2. Spalte 13

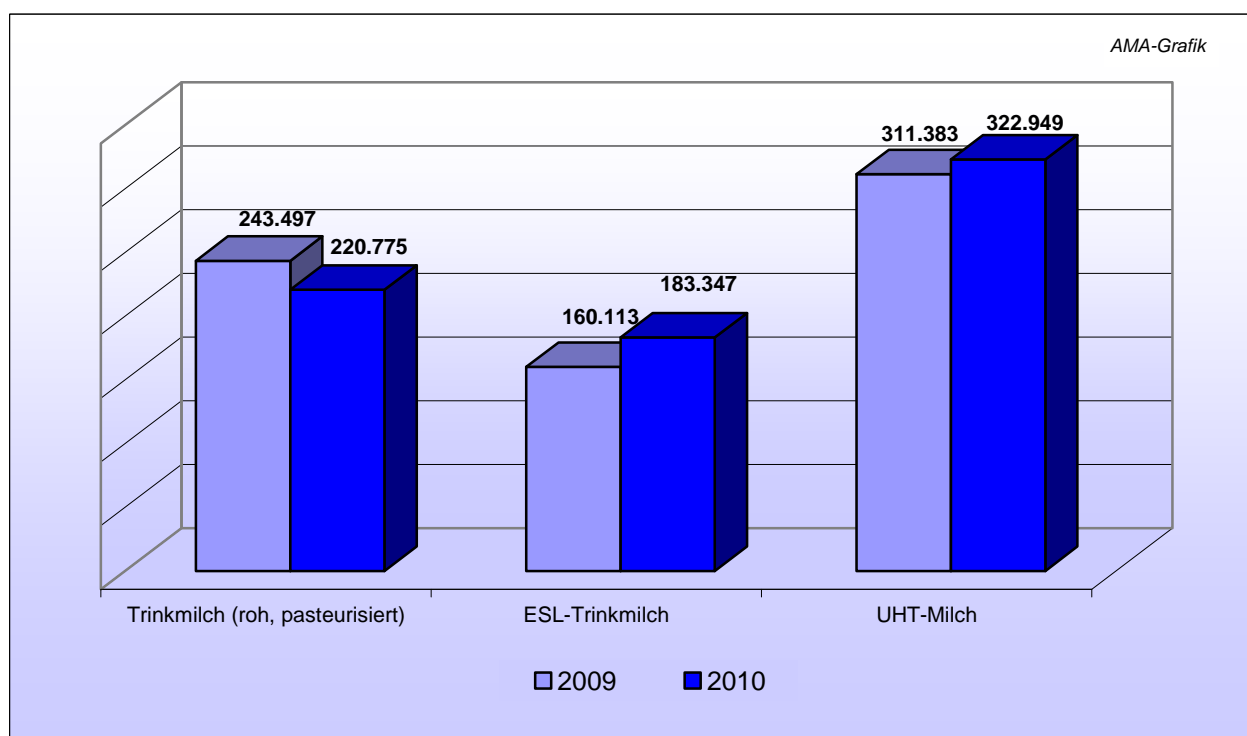
Molkereileistung ohne degressive Ausgleichszahlungen.  
Die Werte der Fett- und Eiweißbezahlung auf Basis der tatsächlichen Anlieferung.

## IV GRAFIKEN ÖSTERREICH

### 1.1. Milchanlieferung Österreich im Tagesdurchschnitt (in Millionen kg)

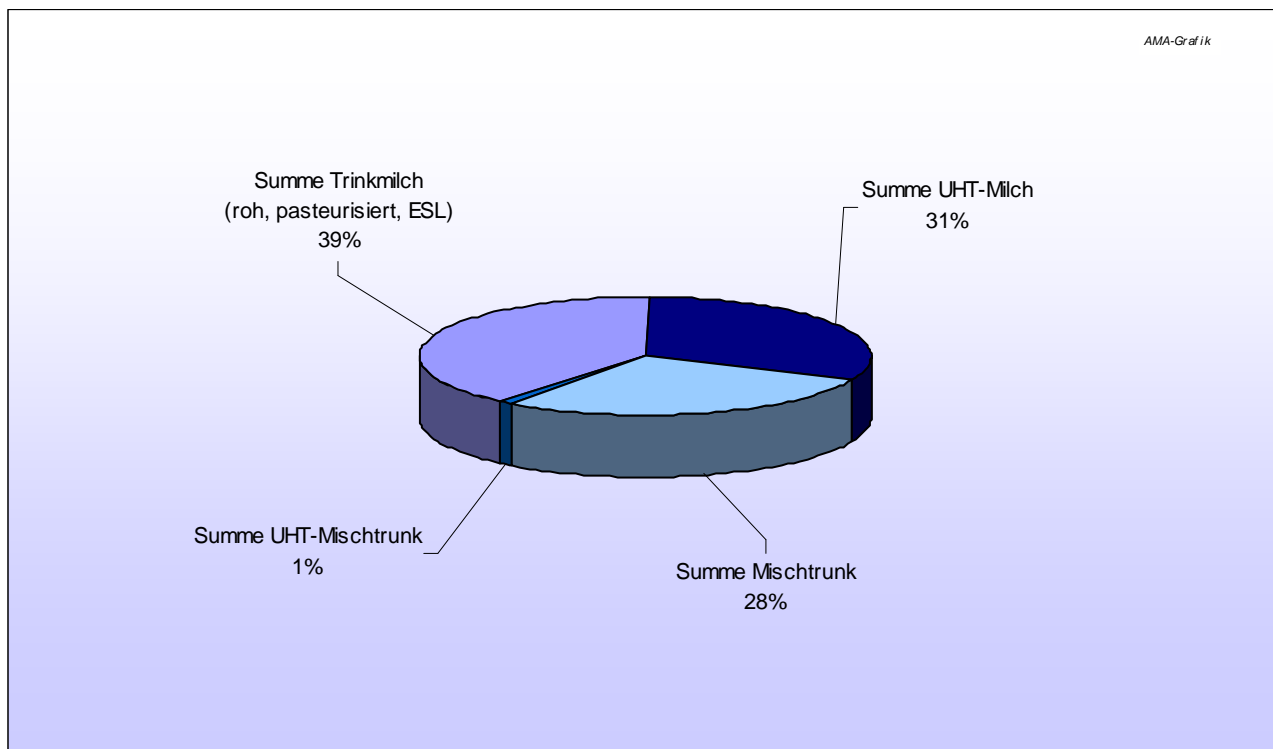


### 1.2. Erzeugung von Trinkmilch, ESL-Milch und UHT-Milch

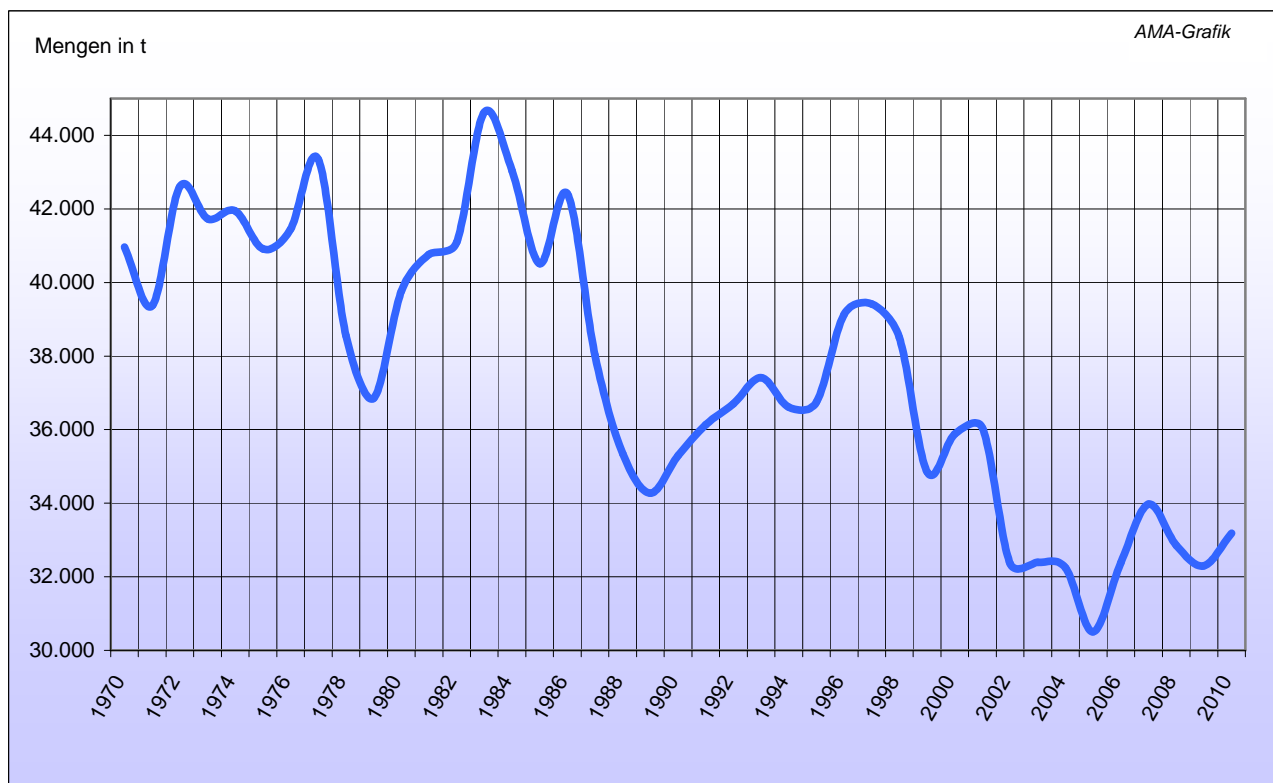


Quelle: AMA

### 1.3. Erzeugung von Trinkmilch und Mischtrunk 2010 nach Produktgruppen

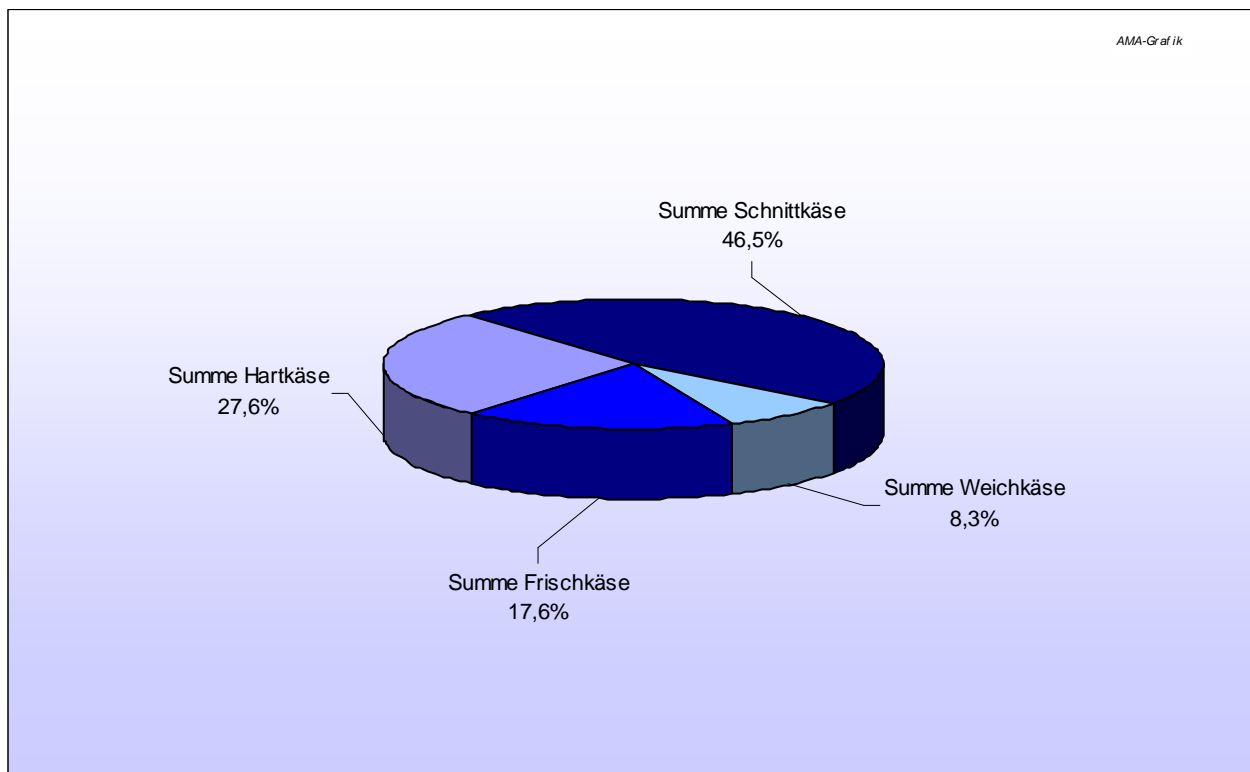


### 1.4. Erzeugung von Butter Zeitreihe 1970 - 2010

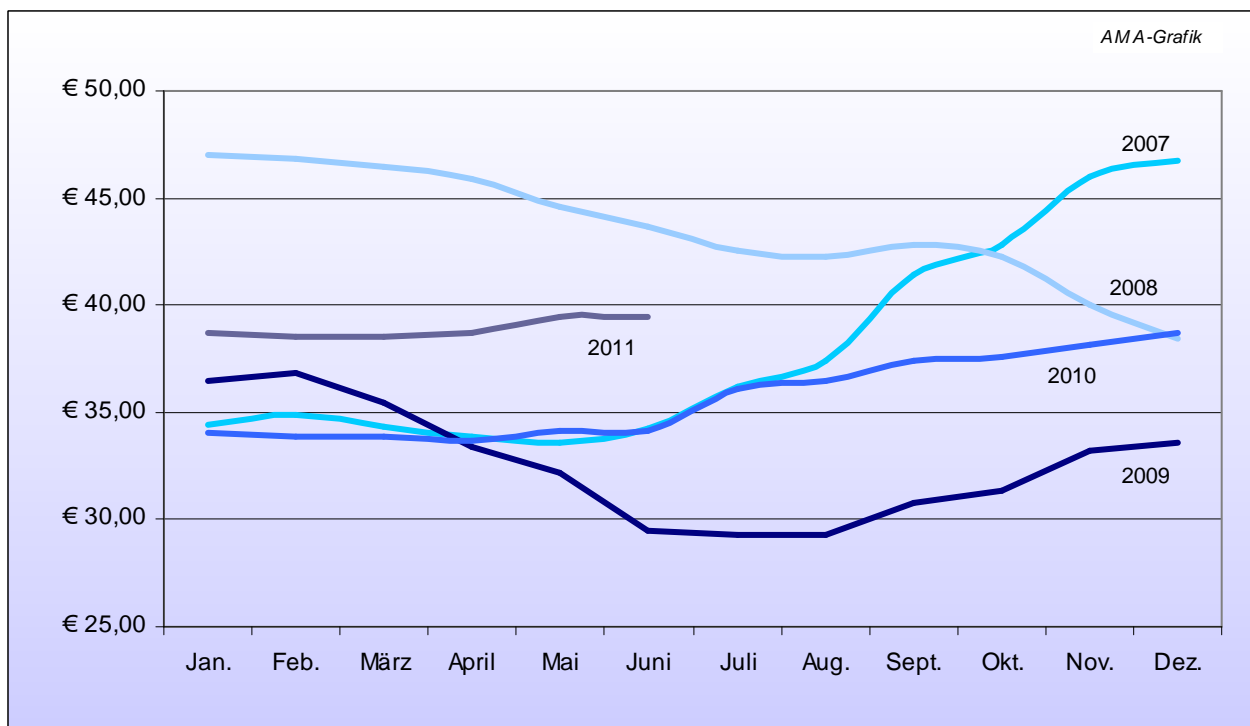


Quelle: AMA

## 1.5. Gesamte Erzeugung von Käse 2010 - Aufteilung nach Sorten

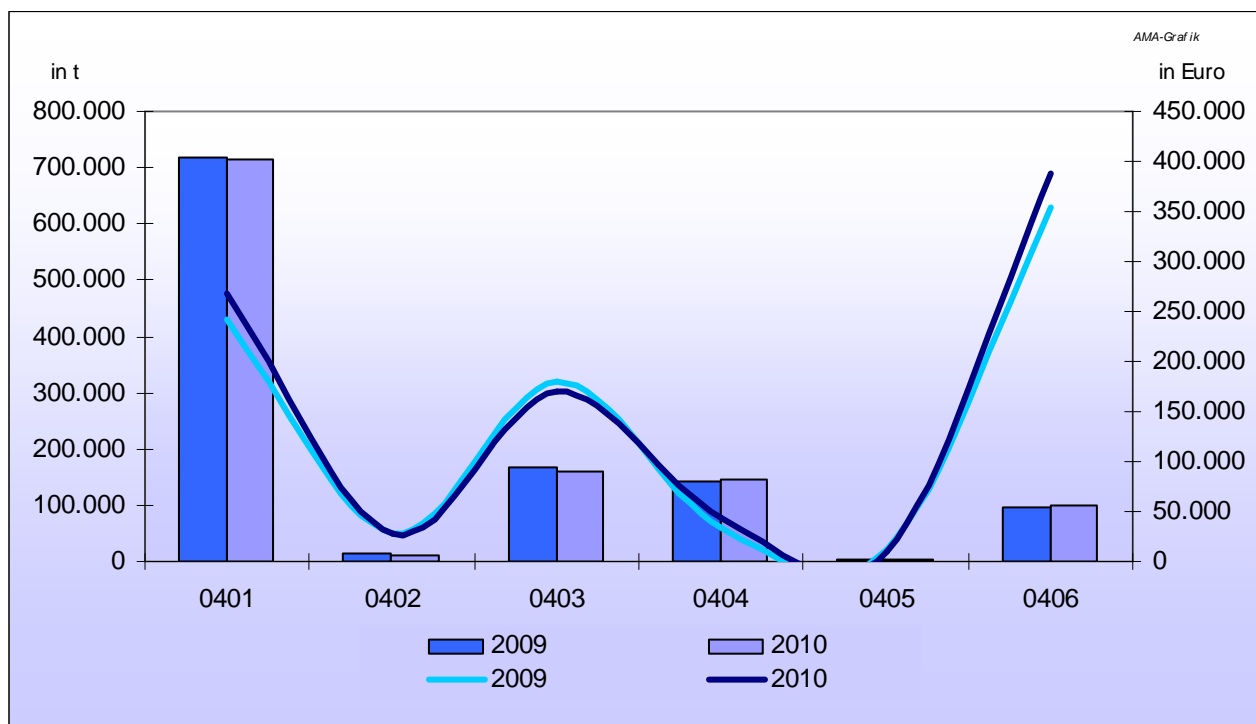


## 1.6. Milcherzeugerpreis Österreich in EUR inkl. 12 % Ust je 100 kg, 4,2 % Fett, 3,4 % Eiweiß

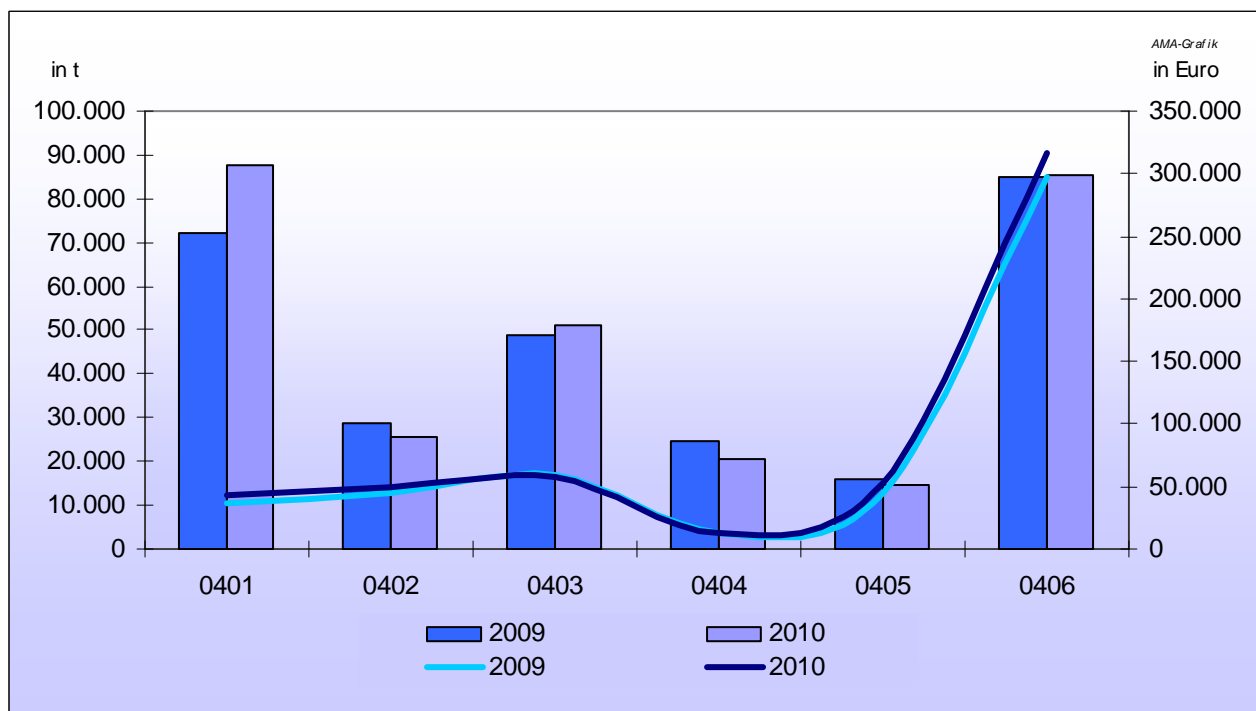


Quelle: AMA

## 1.7. Exporte aus Österreich von Milchprodukten



## 1.8. Importe nach Österreich von Milchprodukten



Quelle: Statistik Austria



## V MARKT UND PREISE INTERNATIONAL

### 1.1. Übersicht Milchwirtschaft in der EU im Vergleich zu Österreich 2010

#### Erzeugung

Mengen in 1.000 t	EU-27	Österreich
Anzahl der Milchkühe (in Stück, Dezember)	23.700 #	534
Kuhmilcherzeugung	148.200 #	3.258
Kuhmilchanlieferung an Molkereien und Käseereien	135.542 *	2.781
Erzeugung Trinkmilch (past., ESL, UHT)	30.798 *	727
Buttererzeugung	1.840 *	33
Käseerzeugung	8.215 *	154
Magermilchpulvererzeugung	981 *	6,8
Vollmilchpulvererzeugung	610 *	0,4

# geschätzt, \* vorläufig

#### Erzeugermilchpreis, tatsächliche Inhaltsstoffe, ohne Ust, in EUR/100 kg

Monate 2010	EU-15	EU-10	EU-2	EU-27	Österreich
Jänner	30,21	28,21	26,16	29,21	30,91
Februar	29,97	28,45	25,64	29,11	30,62
März	29,49	28,65	25,84	28,92	30,35
April	29,55	28,60	24,59	28,84	29,74
Mai	30,08	28,39	24,00	29,03	29,96
Juni	30,83	28,43	23,51	29,43	31,72
Juli	31,75	28,54	23,33	29,99	31,22
August	32,76	28,94	24,00	31,17	31,88
September	33,85	30,23	26,18	32,40	33,33
Oktober	34,45	31,04	27,93	33,18	33,96
November	34,95	31,82	28,92	33,91	34,58
Dezember	34,97	32,11	29,11	33,99	35,31

Aufgrund der verschiedenen Fett- bzw. Eiweißgehaltstufen in den einzelnen Mitgliedstaaten ist eine direkte Vergleichbarkeit nicht gegeben.

#### Marktordnungsmaßnahmen Einlagerungsmengen (Stand: 31.12.2010)

Menge in t	EU-27	Österreich
Private Lagerhaltung Butter	83.058	467
Öffentliche Lagerhaltung (Intervention) Butter	0	--
Öffentliche Lagerhaltung (Intervention) Magermilchpulver	0	--

#### Übersicht Außenhandel von Milchprodukten (Mengen in t)

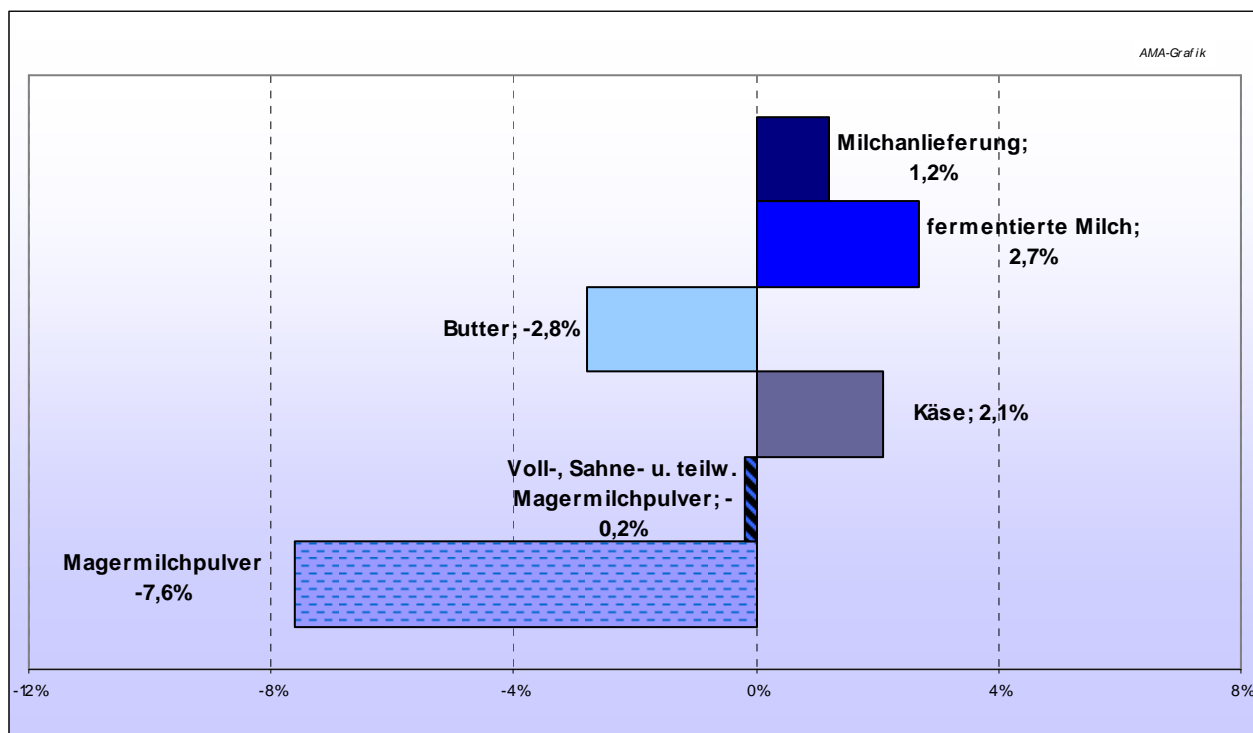
EXPORTE	EU-27			Österreich		
	2009	2010	%	2009	2010	%
Butter	118.555	126.103	+ 6,4	1.712	1.562	- 8,8
Butteröl	28.237	26.698	- 5,5	1.314	914	- 30,4
Käse	577.840	676.338	+ 17,0	95.264	99.750	+ 4,7
Vollmilchpulver	462.829	444.652	- 3,9	5.830	3.043	- 47,8
Magermilchpulver	231.179	378.434	+ 63,7	7.575	7.228	- 4,6

IMPORTE	EU-27			Österreich		
	2009	2010	%	2009	2010	%
Butter	59.204	37.470	- 36,7	14.505	13.026	- 10,2
Butteröl	2.937	2.347	- 20,1	1.271	1.405	+ 10,5
Käse	83.677	82.228	- 1,7	84.985	85.593	+ 0,7
Vollmilchpulver	840	1.974	+ 135,0	19.192	17.916	- 6,6
Magermilchpulver	6.051	3.824	- 36,8	6.010	5.352	- 10,9

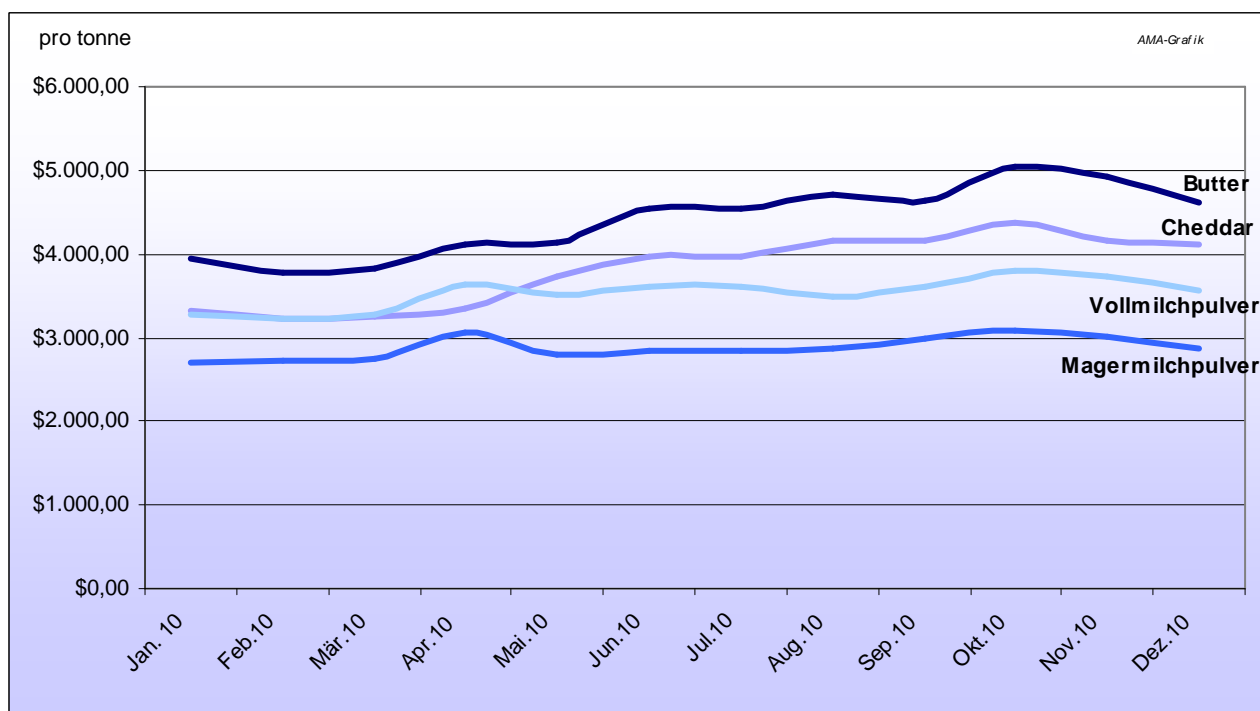
Quelle: CIRCA – EU Homepage, Statistik Austria, AMA

## VI GRAFIKEN INTERNATIONAL

### 1.1. Anlieferungs-/Produktionsentwicklung EU-27 Vergleich 2009 : 2010



### 1.2. Produktpreise EU-27



Quelle: CIRCA - EU Homepage

Der Jahresbericht Milch und Milchprodukte erscheint jährlich.

Dieser Bericht ist auf der Webseite der AgrarMarkt Austria ([www.ama.at](http://www.ama.at)) im Internet verfügbar.

Die nächste Ausgabe wird voraussichtlich im August 2012 erscheinen.

**Impressum:**

Marktbericht der Marktordnungsstelle AgrarMarkt Austria (AMA) für den Bereich Milch und Milchprodukte

Medieninhaber, Herausgeber und Vertrieb: AGRARMARKT AUSTRIA

Redaktion: AgrarMarkt Austria  
1/3 - Markt- und Preisberichte  
Dresdner Straße 70  
1200 Wien

Telefon: +43 1 331 51-324  
Telefax: +43 1 331 51-396  
E-Mail: [bereich.milch@ama.gv.at](mailto:bereich.milch@ama.gv.at)

Hersteller: Eigendruck

Verlagsrechte: Die in dieser Broschüre veröffentlichten Beiträge sind urheberrechtlich geschützt.  
Alle Rechte sind vorbehalten. Nachdruck und Auswertung der von der AGRARMARKT AUSTRIA erhobenen Daten sind mit Quellenangabe gestattet.  
Alle Angaben ohne Gewähr.