

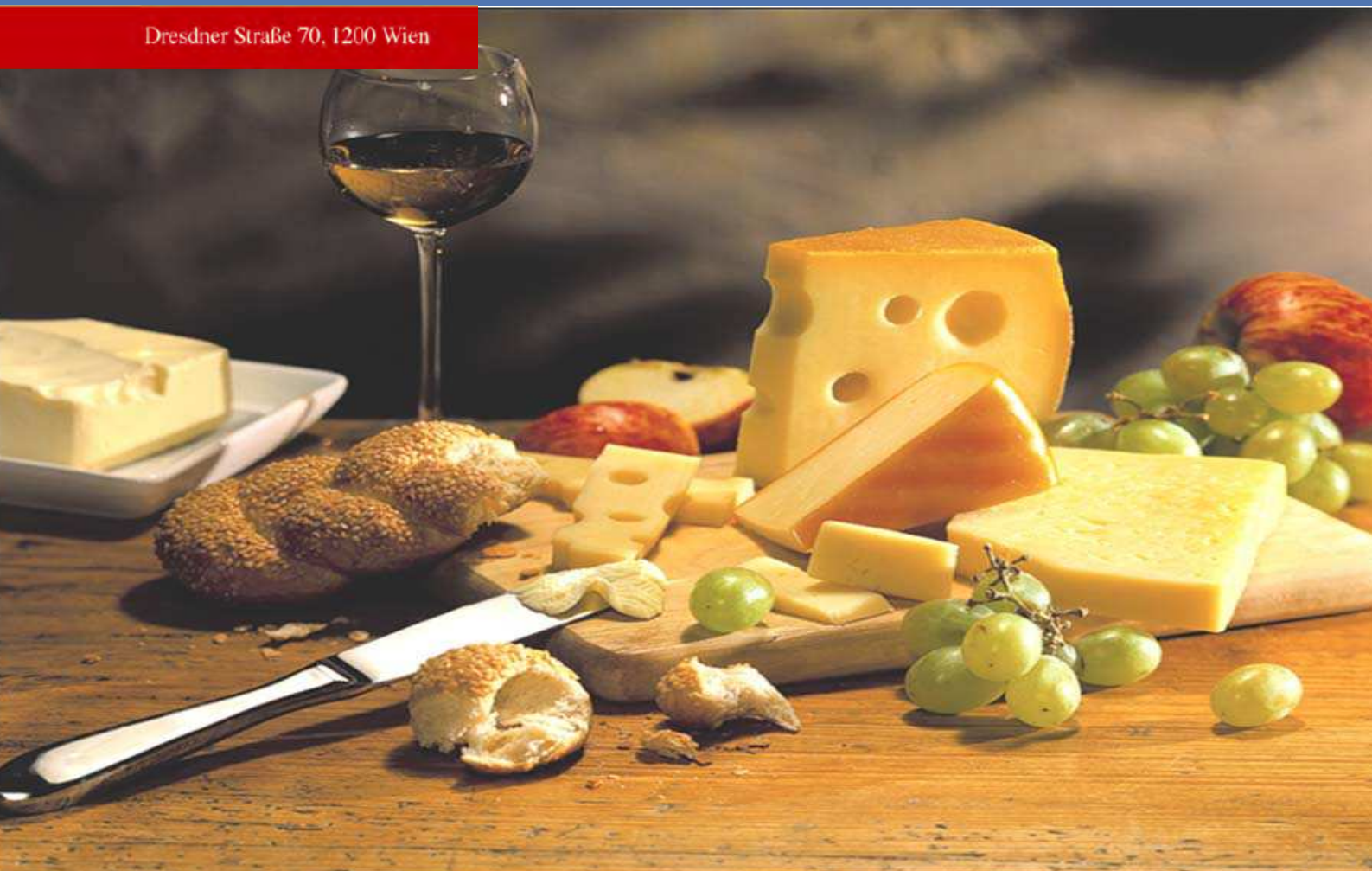


AMA
AgrarMarkt Austria

K-Ö
Gemäß § 3 Abs. 1 Z 1 des AMA-Gesetzes 1992 (BGBl. Nr. 376/1992 i.d.g.F.)
Quality Austria - Zertifiziertes Qualitätsmanagement-System nach ÖNORM EN ISO 9001 REG. Nr. 01537/0
CIS – Zertifiziertes Informationssicherheits-Managementssystem nach ISO/IEC 27001 REG Nr. 35/0

www.ama.at

Dresdner Straße 70, 1200 Wien



Marktbericht

MILCH UND MILCHPRODUKTE | Ausgabemonat September 2013

6. AUSGABE 2013

Marktübersicht

Markt Österreich

Preisbericht Österreich

Markt und Preise International

INHALT

I.....	MARKTÜBERSICHT.....	3
II.....	MARKT ÖSTERREICH.....	5
	A) Milchanlieferung	5
	B) Produktion	7
III.....	PREISBERICHT ÖSTERREICH.....	9
	C) Erzeugermilchpreiserhebung ab Hof	9
IV.....	GRAFIKEN ÖSTERREICH.....	10
	D) Milchanlieferung in Österreich im Tagesdurchschnitt	10
	E) Durch. Fett- und Eiweißgehalt der österreichischen Anlieferungsmilch (in %)	11
	F) Erzeugermilchpreis ab Hof – Österreich	11
	G) Qualitätsergebnisse der Anlieferungsmilch Österreich – Keimzahl	12
	H) Qualitätsergebnisse der Anlieferungsmilch Österreich - Somatische Zellen	12
	I) Exporte/Ausfuhren aus Österreich in alle Länder	13
	J) Importe/Einfuhren nach Österreich von allen Ländern.....	13
V.....	MARKT UND PREISE INTERNATIONAL.....	14
	K) Erzeugermilchpreise ab Hof – Österreich im Vergleich mit Deutschland und Bayern.....	14
	L) Erzeugermilchpreis ab Hof – Übersicht ausgewählter EU-Länder	14
	M) Private Lagerhaltung Butter – EU-Einlagerungsmengen (in t)	15
	N) Übersicht EU-Produktpreise (35. Kalenderwoche 2013)	15
	O) Notierungen Milchprodukte Neuseeland	16
	P) Notierungen Milchprodukte Kempten und Hannover	17
VI.....	GRAFIKEN INTERNATIONAL.....	18
	Q) Anlieferungs-/Produktionsentwicklung EU-28	18
	R) Anlieferungs-/Produktionsentwicklung EU-28	18
	S) Erzeugermilchpreise ab Hof - EU-27/EU-28	19
	T) EU-Blockbutterpreise (25 kg)	19
	U) Marktpreise Butter international	20
	V) Marktpreise Cheddar international	20
	W) Marktpreise Vollmilchpulver international.....	21
	X) Marktpreise Magermilchpulver international	21
	Y) Internationaler Handel - Exporte und Importe - Butter	22
	Z) Internationaler Handel - Exporte und Importe - Käse.....	22
	AA) Internationaler Handel - Exporte und Importe - Vollmilchpulver	23
	BB) Internationaler Handel - Exporte und Importe - Magermilchpulver	23

I MARKTÜBERSICHT

Österreichischer Milchmarkt

Milchanlieferung – Trendwende?

Die Anlieferungsmenge von Milch an die Molkereien und Käsereien lag von Jahresbeginn bis Juli 2013 immer unter dem Vorjahresniveau. Dies änderte sich in der 3. Augustdekade (+ 1,8 %). Im gesamten August wurde die Vorjahresmenge jedoch erneut unterschritten.

Die begrenzte Futtermittelverfügbarkeit könnte sich weiter senkend auf die Anlieferungsmenge auswirken; die steigenden Erzeugermilchpreise jedoch wieder positiv.

Rinderbestand weiterhin bei knapp 2 Mio. Tieren

Am Stichtag 1. Juni 2013 wurden österreichweit 1.939.406 Rinder gehalten. Gegenüber dem Stichtag vor einem halben Jahr (= 1. Dezember 2012) verringerte sich der Bestand leicht um 0,8 %.

Die Anzahl der Milchkühe betrug am 1. Juni 2013 524.050 Tiere. Das Niveau des vorangegangenen Stichtages wurde somit gehalten (+ 0,1 %).

Bei den „anderen Kühen“ war ein leichter Rückgang von 1,4 % auf 244.903 Kühe zu beobachten. Unter „anderen Kühen“ versteht man Kühe außer Milchkühe, einschließlich ggf. Arbeitskühe.

Die Zahl der rinderhaltenden Betriebe verringerte sich erneut um 1,6 % auf 66.596 Höfe mit einer durchschnittlichen Bestandsdichte je Betrieb von knapp über 29 Tieren.

Quelle der Daten: AMA Rinderdatenbank

Hoher Versorgungsgrad bei Konsummilch in Österreich

Die Versorgungsbilanz informiert im Wesentlichen über den Selbstversorgungsgrad und über den Pro-Kopf-Verbrauch der österreichischen Bevölkerung mit Milch und Milchprodukten.

Ende August 2013 wurde von der Statistik Austria die Bilanz für das Kalenderjahr 2012 veröffentlicht:

Bei Konsummilch betrug der Selbstversorgungsgrad 162 %, dh. es gab in Österreich genug Trinkmilch für alle Einwohner. Statistisch gesehen trank jeder Österreicher 81 Liter Milch im Jahr.

Bei Schlagobers und Sauerrahm war die Selbstversorgung mit inländischen Produkten beinahe vollständig gegeben (98 %). In dieser Gruppe lag der Pro-Kopf-Verbrauch bei 7,8 kg.

Bei Butter konnte der Bedarf zu 77 % mit der heimischen Produktion gedeckt werden. Laut Berechnung konsumierte jeder österreichische Staatsbürger 5 kg Butter im Jahr.

Bei Käse lag die Selbstversorgung bei 95 %. Betrachtet man die Vorjahre, so ist der Käseverbrauch stetig gestiegen. Im Kalenderjahr 2012 verzehrte statistisch betrachtet jeder Österreicher 19,4 kg Käse.

Quelle der Daten: Statistik Austria

Um die vollständige Bilanz anzusehen klicken Sie bitte hier:

http://www.statistik.at/web_de/statistiken/land_und_forstwirtschaft/preise_bilanzen/versorgungsbilanzen/index.html

Internationaler Milchmarkt

EU: weniger Milch, geringere Erzeugung, Milchpreis auf gutem Niveau

In der EU wurde im 1. Halbjahr 2013 weniger Milch angeliefert als im 1. Halbjahr 2012 (- 1,9 %). Auch bei der Produktion von fermentierten Milchprodukten, Butter, Käse und Milchpulver lagen die Mengen unter dem Vorjahresniveau.

Die EU-Erzeugermilchpreise befand sich im Juli 2013 auf einem guten Niveau. Die Erzeugermilchpreise lagen in beinahe allen Mitgliedstaaten über dem Vorjahreswert. Teilweise übertrafen die Julipreise um ein Drittel die Preise vom Juli 2012.

Durchschnittlich wurde EU-weit ein Erzeugermilchpreis von 36,40 Cent/kg (tatsächliche Inhaltsstoffe) ausbezahlt. Dies war um 17 % mehr als im Vergleich zum Vorjahresmonat.

Aufgrund des stabilen Milchmarktes, des weltweit geringeren Milchaufkommens und der steigenden Nachfrage wird von einem weiterhin guten Marktverlauf mit anziehenden Erzeuger- und Produktpreisen auf dem Weltmarkt gerechnet.

Quelle der Daten: EU DG-Agri

Mehr Milch in den USA

Die Tendenz der steigenden Milchanlieferung setzte sich auch im Juli 2013 in den USA fort. Nach vorläufigen Ergebnissen von 23 Bundesstaaten wurden gesamt 7,11 Mio. t Milch geliefert. Die Gesamtmenge betrug nach Schätzungen des US-Landwirtschaftsministeriums 7,61 Mio. t (fehlende Meldungen berücksichtigt). Im Vergleich zum Vorjahresmonat stieg somit die Menge um 1,1 %.

Im 1. Quartal 2013 zeigte sich noch ein anderes Bild. Hier lag die Menge um 1,1 % unter dem Vorjahresniveau. Erst im April 2013 änderte sich das. Im 2. Quartal erhöhte sich dann die Anlieferungsmenge um 0,9 % gegenüber dem 2. Quartal 2012.

Der Bundesstaat mit der höchsten Milchanlieferung war Kalifornien. Hier wurde im Juli 2013 rund ein Fünftel der gesamten US-Erzeugung produziert. Die weiteren Bundesstaaten waren Wisconsin (15 % Anteil an der Gesamterzeugung), Idaho und New York (beide mit einem 7 %-Anteil).

Quelle der Daten: USDA

Verunreinigtes Molkenprotein-Konzentrat aus Neuseeland

Wie Anfang August 2013 bekannt wurde, hat die neuseeländische Molkerei Fonterra kontaminiertes Molkenprotein-Konzentrat exportiert. Ende Juli 2013 wurde im Rahmen von internen Qualitätstests lebensgefährliche Botulismus-Bakterien gefunden.

Fonterra hat daraufhin eine internationale Rückrufaktion für Säuglingsnahrung und andere Lebensmittel, die betroffen sind gestartet. Alle anderen Milcherzeugnisse wie Voll-, Magermilchpulver und Butter sind laut der Wellingtoner-Regierung unbedenklich.

Nach Angaben von Fonterra gab es bislang keine Krankheitsfälle. Weiters wurde bekannt, dass die betroffenen Chargen bereits im Mai 2012 produziert wurden. Betroffen sind ein chinesischer Getränkehersteller und ein neuseeländisch-australischer Hersteller von Gesundheitsprodukten. Weiters wurde auch eine Menge von 56,9 t Säuglingsnahrung, ca. 2.160 t andere Lebensmittel und Kälbermilchaustauscher hergestellt.

Laut Konzernleitung wurde nach zwei Tagen des positiven Bakterienfundes eine Rückrufaktion gestartet und nach 72 Stunden erfolgreich abgeschlossen worden.

II MARKT ÖSTERREICH

A) Milchanlieferung

nach dem Standort der Bearbeitungs- und Verarbeitungsbetriebe

1. Milchanlieferung aktuelle Dekade (in t)

In den Unternehmen wird Milch in unterschiedlichem Ausmaß aus verschiedenen Bundesländern erfasst. Auch die Milchströme ändern sich von Zeit zu Zeit in Hinblick auf die übernehmenden Standorte. Ein Vergleich der Bundesländerergebnisse wäre dadurch erschwert bzw. sogar unmöglich gemacht. **Aus diesem Grund wurde die Auswertung auf Basis der Dekadenmeldung für manche Bundesländer in Regionen eingeteilt.**

	24. Dekade (21.-31.08.)			1. - 24. Dekade (01.01.-31.08.)		
	2012	2013	%	2012	2013 #	%
NÖ, OÖ	43.687	44.642	+2,2	1.052.012	1.030.230	-2,1
Salzburg	10.202	10.761	+5,5	260.486	256.608	-1,5
Steiermark, Kärnten	17.380	17.242	-0,8	419.891	405.643	-3,4
Tirol	6.751	6.799	+0,7	215.987	212.018	-1,8
Vorarlberg	3.132	3.151	+0,6	98.908	95.232	-3,7
Österreich	81.151	82.595	+1,8	2.047.285	1.999.730	-2,3

Quelle: AMA Dekadenmeldung

nicht schaltjahrbereinigt, schaltjahrbereinigt Österreich - 1,9 %

2. Übersicht Bio- und Heumilchanlieferung Juli 2013

Es sind nur jene Mengen von Bio- und Heumilch berücksichtigt, für die auch ein Bio- bzw. Heumilchzuschlag an die Landwirte bezahlt wird. Darüber hinaus gibt es auch Bio- und Heumilch, die jedoch im Rahmen der Milchsammlung mit konventioneller Milch miterfasst und zu konventionellen Produkten verarbeitet wird. Für diese Milch wird auch kein Bio- bzw. Heumilchzuschlag bezahlt.

Bundesland	Gesamte Milchanlieferung	Biomilchanlieferung	Anteil Biomilchanl. an der ges. Milchanl.	Biomilch Zuschlag	Biomilch Zuschlag
	in t	in t	in %	in Cent/kg	in EUR
NÖ	46.225	4.818	10,4	5,83	281.090
Oberöstr.	83.252	7.434	8,9	4,79	356.310
Salzburg	30.926	11.895	38,5	7,01	833.618
Steiermark	36.035	5.062	14,0	7,17	362.784
Kärnten	14.973	1.893	12,6	6,88	130.254
Tirol	23.204	3.890	16,8	7,88	306.613
Vorarlberg	9.315	513	5,5	6,29	32.270
Österreich	243.931	35.505	14,6	6,49	2.302.939

Bundesland	Gesamte Milchanlieferung	Heumilchanlieferung	Anteil Heumilchanl. an der ges. Milchanl.	Heumilch Zuschlag	Heumilch Zuschlag
	in t	in t	in %	in Cent/kg	in EUR
NÖ	46.225	0	--	--	--
Oberöstr.	83.252	2.018	2,4	3,71	74.852
Salzburg	30.926	10.653	34,4	3,58	381.151
Steiermark	36.035	1.974	5,5	3,48	68.747
Kärnten	14.973	0	--	--	--
Tirol	23.204	13.090	56,4	3,54	463.256
Vorarlberg	9.315	3.274	35,2	3,49	114.426
Österreich	243.931	31.009	12,7	3,56	1.102.432

Quelle: AMA Monatsmeldung

Anmerkung: Die Bio- bzw. Heumilchanlieferung ist in der Spalte „Gesamte Milchanlieferung“ enthalten.

3. Milchanlieferung im Zwölf-Monatszeitraum (in t)

nach dem Standort der Bearbeitungs- und Verarbeitungsbetriebe

In den Unternehmen wird Milch in unterschiedlichem Ausmaß aus den verschiedenen Bundesländern angeliefert. Die Anlieferungsmengen sind nach dem Standort der übernehmenden Betriebstätten im jeweiligen Bundesland zugeordnet.

Anlieferung in t (nicht fettkorrigiert)						
Bundesland	April 2013	Mai 2013	Juni 2013	Juli 2013	Summe ZMZ*	
NÖ	46.515	49.089	45.504	46.225	187.333	
OÖ	82.729	87.467	81.143	83.252	334.591	
Salzburg	33.174	35.948	31.417	30.926	131.465	
Steiermark	36.437	38.714	35.600	36.035	146.786	
Kärnten	16.729	17.190	15.315	14.973	64.206	
Tirol	29.502	30.438	25.867	23.204	109.012	
Vorarlberg	13.710	14.130	10.911	9.315	48.066	
Österreich	258.796	272.975	245.756	243.931	1.021.459	

ZMZ = Zwölf-Monatszeitraum (April 2013 bis März 2014)

Veränderung in %					
Bundesland	April 2013 : April 2012	Mai 2013 : Mai 2012	Juni 2013 : Juni 2012	Juli 2013 Juli 2012	Veränderung % ZMZ*
NÖ	-2,5	-2,1	-3,7	-2,4	-2,7
OÖ	-2,5	-2,5	-3,5	-1,6	-2,5
Salzburg	-2,5	-2,3	-3,5	-0,5	-2,3
Steiermark	-4,0	-4,3	-5,2	-3,0	-4,1
Kärnten	-1,8	-2,5	-2,3	-0,6	-1,8
Tirol	-1,4	-1,9	-1,9	-0,8	-1,5
Vorarlberg	-4,9	-3,4	-0,7	-2,0	-3,0
Österreich	-2,7	-2,7	-3,4	-1,7	-2,6

Quelle: AMA Monatsmeldung

B) Produktion

1. Produktion flüssige Milchprodukte, Butter, Käse und Topfen gegliedert nach Produktgruppen (in t)

Produkt	Juni			Jänner bis Juni		
	2012	2013	%	2012	2013	%
Trinkmilch frisch	12.474	10.746	-13,9	81.188	70.720	-12,9
Trinkmilch ESL („länger-frisch“)	19.729	20.973	+6,3	124.140	133.510	+7,5
UHT-Milch	28.815	30.383	+5,4	183.272	187.688	+2,4
Mischtrunk inkl. ESL	25.279	23.291	-7,9	145.653	141.977	-2,5
Mischtrunk UHT	1.595	2.002	+25,6	8.056	9.249	+14,8
Summe Trinkmilch und Mischtrunk	87.894	87.394	-0,6	542.307	543.144	+0,2
Schlagobers (inkl. ESL & UHT)	3.082	3.387	+9,9	19.117	22.561	+18,0
Kaffeeobers (inkl. UHT-Kaffeeobers)	232	215	-7,4	1.346	1.331	-1,1
Sauerrahm	1.852	1.808	-2,4	10.799	10.902	+1,0
Summe Schlagobers, Kaffeeobers, Sauerrahm	5.167	5.410	+4,7	31.261	34.795	+11,3
Summe flüssige Milchprodukte	93.060	92.805	-0,3	573.569	577.938	+0,8
Butter	2.835	2.485	-12,4	19.158	17.533	-8,5
Hartkäse	3.103	3.325	+7,2	19.600	20.388	+4,0
Schnittkäse	5.402	4.946	-8,4	32.554	30.481	-6,4
Weichkäse	1.122	1.062	-5,4	6.162	7.176	+16,5
Frischkäse	1.846	1.713	-7,2	11.636	10.796	-7,2
Topfen	2.658	2.525	-5,0	16.436	14.513	-11,7
Industrietopfen	58	55	-5,1	343	306	-10,7
Summe Käse und Topfen	14.189	13.625	-4,0	86.732	83.661	-3,5

2. Produktion flüssige Milchprodukte (in t)

(Beinhaltet Trinkmilch, Trinkmilch ESL, UHT-Milch, Mischtrunk inkl. ESL, Mischtrunk UHT, Schlagobers inkl. ESL und UHT, Kaffeeobers inkl. UHT-Kaffeeobers, Sauerrahm ohne Kondensmilch)

	Juni			Jänner bis Juni		
	2012	2013	%	2012	2013	%
Niederösterreich	38.208	37.357	-2,2	235.398	233.911	-0,6
Oberösterreich	19.882	20.504	+3,1	126.023	127.701	+1,3
Salzburg	10.221	9.253	-9,5	62.989	59.227	-6,0
Steiermark	5.699	5.034	-11,7	34.332	32.404	-5,6
Kärnten	12.153	13.606	+12,0	72.183	78.845	+9,2
Tirol	5.478	5.678	+3,6	34.241	37.355	+9,1
Vorarlberg	1.418	1.373	-3,2	8.404	8.496	+1,1
Österreich	93.060	92.805	-0,3	573.569	577.938	+0,8

Quelle: AMA Monatsmeldung, vorläufige Daten

3. Verarbeitungsmilch Zukauf aus den Mitgliedstaaten, Versand an die Mitgliedstaaten (in t)

	Juni			Jänner bis Juni		
	2012	2013	%	2012	2013	%
Zukauf aus den Mitgliedstaaten	2.856	3.559	+24,6	16.560	18.358	+10,9
Versand an die Mitgliedstaaten	39.813	35.839	-10,0	262.891	243.329	-7,4

4. Butterproduktion (in t)

	Juni			Jänner bis Juni		
	2012	2013	%	2012	2013	%
Niederösterreich	1.867	1.566	-16,1	12.975	11.808	-9,0
Oberösterreich	206	306	+48,3	1.691	1.652	-2,3
Salzburg	168	212	+26,4	1.075	1.098	+2,1
Steiermark	237	110	-53,5	1.353	1.061	-21,5
Kärnten	50	44	-11,9	471	329	-30,3
Tirol	227	189	-16,4	1.073	1.111	+3,6
Vorarlberg	81	58	-29,3	520	474	-8,8
Österreich	2.835	2.485	-12,4	19.158	17.533	-8,5

5. Produktion von Käse (inklusive Speisetopfen und Industrietopfen, in t)

	Juni			Jänner bis Juni		
	2012	2013	%	2012	2013	%
Niederösterreich	1.103	1.013	-8,2	6.523	6.473	-0,8
Oberösterreich	5.313	5.019	-5,5	31.542	30.173	-4,3
Salzburg	1.698	1.626	-4,3	10.642	10.121	-4,9
Steiermark	3.081	3.198	+3,8	19.534	19.036	-2,5
Kärnten	448	306	-31,7	2.519	2.091	-17,0
Tirol	1.811	1.675	-7,5	10.367	10.097	-2,6
Vorarlberg	735	788	+7,3	5.606	5.670	+1,1
Österreich	14.189	13.625	-4,0	86.732	83.661	-3,5

6. Produktion von Milchpulver (in t)

	Juni			Jänner bis Juni		
	2012	2013	%	2012	2013	%
Vollmilchpulver	12	13	+10,7	30	256	+740,5
Magermilchpulver	387	424	+9,5	2.531	2.365	-6,6
Molkenpulver	2.892	3.393	+17,4	17.984	18.752	+4,3

Quelle: AMA Monatsmeldung, vorläufige Daten

Bei Vollmilchpulver ist auch Biovollmilch- und Rahmpulver sowie **Konzentrat** enthalten.

Bei Magermilchpulver ist auch Biomagermilch-, Buttermilch- und Biobuttermilchpulver sowie **Konzentrat** enthalten.

Anmerkung Produktion Molkepulver:

Bei der Produktion des Molkenpulvers ist Molke sowie auch Molkenkonzentrat aus Österreich, aus anderen Mitgliedstaaten und aus Drittstaaten vertrocknet worden.

III PREISBERICHT ÖSTERREICH

C) Erzeugermilchpreiserhebung ab Hof in EUR/100 kg, exkl. Ust

nach dem Standort der Bearbeitungs- und Verarbeitungsbetriebe

In den Unternehmen wird Milch in unterschiedlichem Ausmaß aus den verschiedenen Bundesländern angeliefert. Die Anlieferungsmengen sind nach dem Standort der übernehmenden Betriebstätten im jeweiligen Bundesland zugeordnet.

1. DURCHSCHNITT ALLER MILCHSORTEN (zB Biomilch, Heumilch) und QUALITÄTEN

	Milchpreis ab Hof	Milchpreis ab Hof	Milchpreis ab Hof	Milchpreis ab Hof	% Vergleich VORMONAT	% Vergleich VORJAHR
Monate	natürlicher Fettgehalt	3,7 Fett 3,4 Eiweiß	4,2 Fett 3,4 Eiweiß	4,0 Fett 3,4 Eiweiß	4,2 % Fett 3,4 % Eiweiß	4,2 % Fett 3,4 % Eiweiß
Jän.13	35,16	33,27	34,73	34,15	--	-5,5
Feb.13	35,37	33,53	34,99	34,41	+0,7	-4,2
Mär.13	35,62	33,91	35,37	34,79	+1,1	-3,1
Apr.13	35,34	33,99	35,45	34,87	+0,2	+2,0
Mai.13	35,93	35,04	36,49	35,91	+2,9	+6,6
Jun.13	36,18	35,36	36,81	36,23	+0,9	+13,6
Jul.13	36,58	35,92	37,37	36,79	+1,5	+17,1
Ø	35,74	34,44	35,89	35,31	--	--

2. KONVENTIONELLER ERZEUGERMILCHPREIS

	Milchpreis ab Hof	Milchpreis ab Hof	Milchpreis ab Hof	Milchpreis ab Hof	% Vergleich VORMONAT	% Vergleich VORJAHR
Monate	natürlicher Fettgehalt	3,7 Fett 3,4 Eiweiß	4,2 Fett 3,4 Eiweiß	4,0 Fett 3,4 Eiweiß	4,2 % Fett 3,4 % Eiweiß	4,2 % Fett 3,4 % Eiweiß
Jän.13	34,14	32,26	33,72	33,13	--	-5,9
Feb.13	34,35	32,51	33,97	33,39	+0,8	-4,5
Mär.13	34,62	32,91	34,37	33,79	+1,2	-3,4
Apr.13	34,34	32,99	34,45	33,87	+0,2	+1,8
Mai.13	34,91	34,01	35,47	34,89	+2,9	+6,5
Jun.13	35,20	34,38	35,83	35,25	+1,0	+13,6
Jul.13	35,63	34,97	36,42	35,84	+1,6	+17,2
Ø	34,74	33,44	34,90	34,31	--	--

3. BIO – ERZEUGERMILCHPREIS

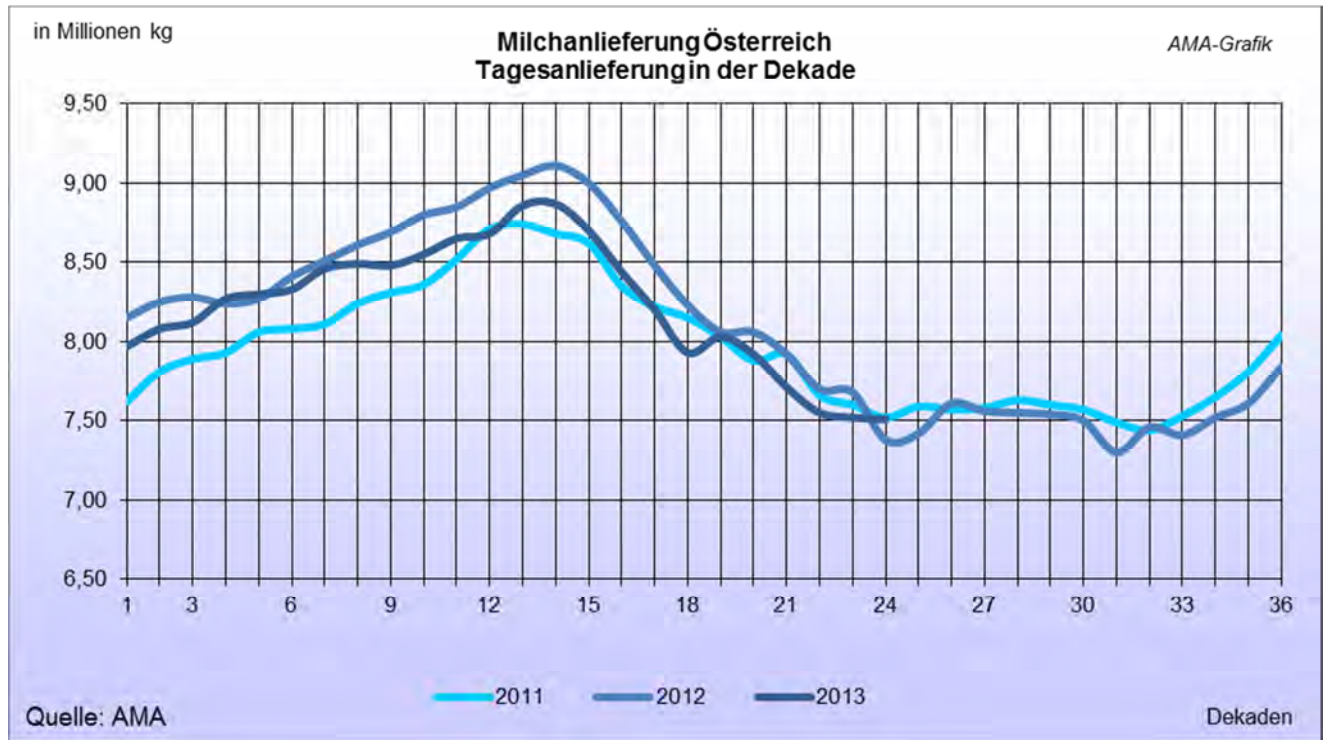
Zu beachten: Es sind nur jene Mengen von Biomilch berücksichtigt, für die auch ein Biomilchzuschlag an die Landwirte bezahlt wird. Darüber hinaus gibt es auch Biomilch, die jedoch im Rahmen der Milchsammlung mit konventioneller Milch miterfasst und zu konventionellen Produkten verarbeitet wird. Für diese Milch wird auch kein Biomilchzuschlag bezahlt.

	Milchpreis ab Hof	Milchpreis ab Hof	Milchpreis ab Hof	Milchpreis ab Hof	% Vergleich VORMONAT	% Vergleich VORJAHR
Monate	natürlicher Fettgehalt	3,7 Fett 3,4 Eiweiß	4,2 Fett 3,4 Eiweiß	4,0 Fett 3,4 Eiweiß	4,2 % Fett 3,4 % Eiweiß	4,2 % Fett 3,4 % Eiweiß
Jän.13	40,68	38,80	40,26	39,67	--	-5,0
Feb.13	40,93	39,09	40,55	39,97	+0,7	-3,8
Mär.13	41,14	39,43	40,89	40,31	+0,8	-2,8
Apr.13	40,81	39,46	40,92	40,34	+0,1	+1,7
Mai.13	41,42	40,52	41,98	41,40	+2,6	+5,7
Jun.13	41,71	40,89	42,34	41,76	+0,9	+12,0
Jul.13	42,12	41,46	42,91	42,33	+1,3	+14,0
Ø	41,25	39,95	41,41	40,82	--	--

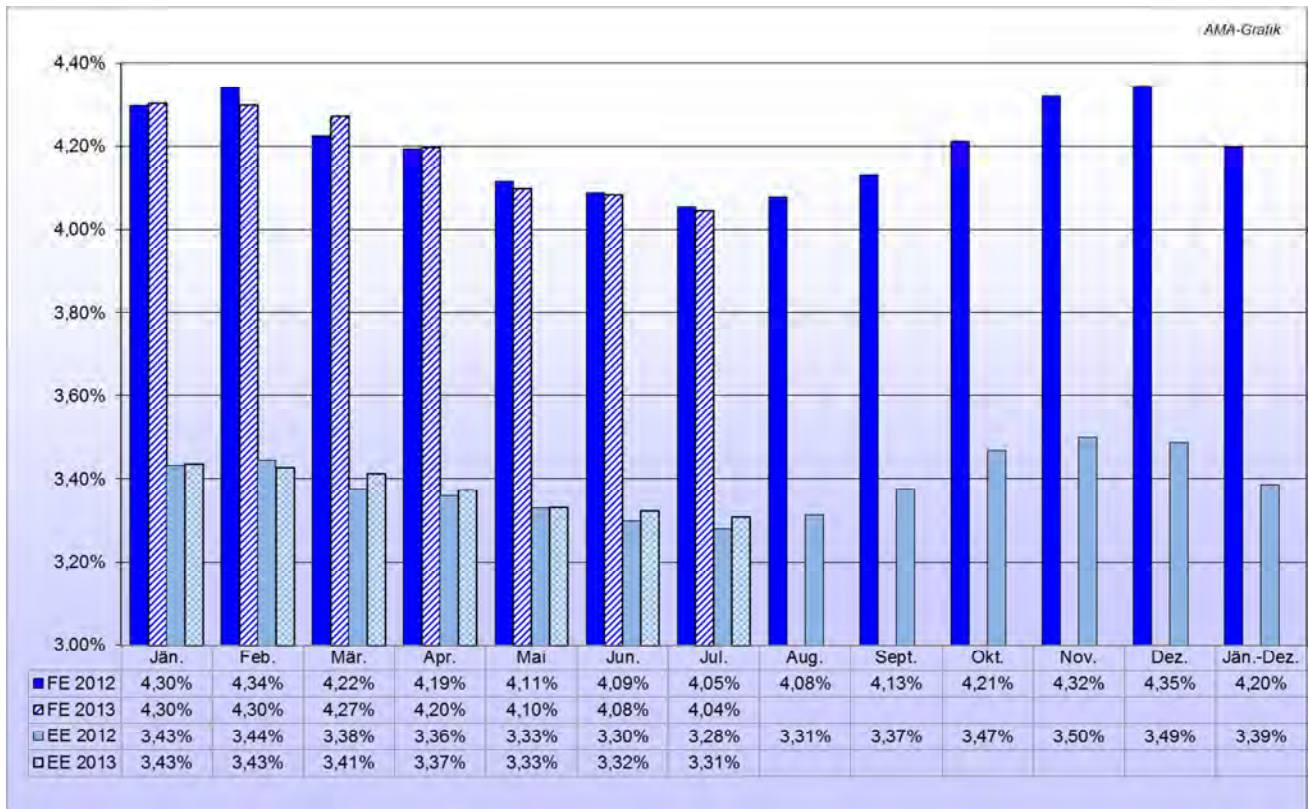
Quelle: AMA Monatsmeldung

IV GRAFIKEN ÖSTERREICH

D) Milchanlieferung in Österreich im Tagesdurchschnitt

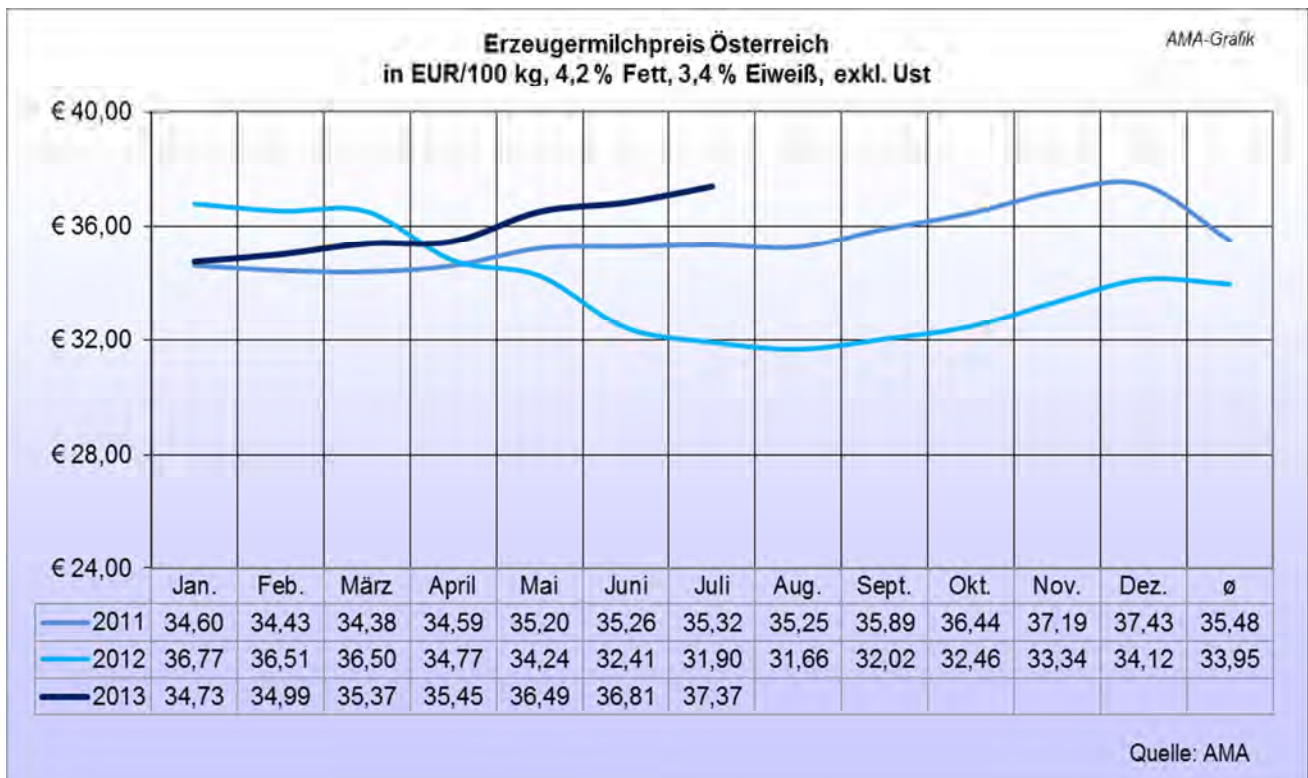


E) Durch. Fett- und Eiweißgehalt der österreichischen Anlieferungsmilch (in %)



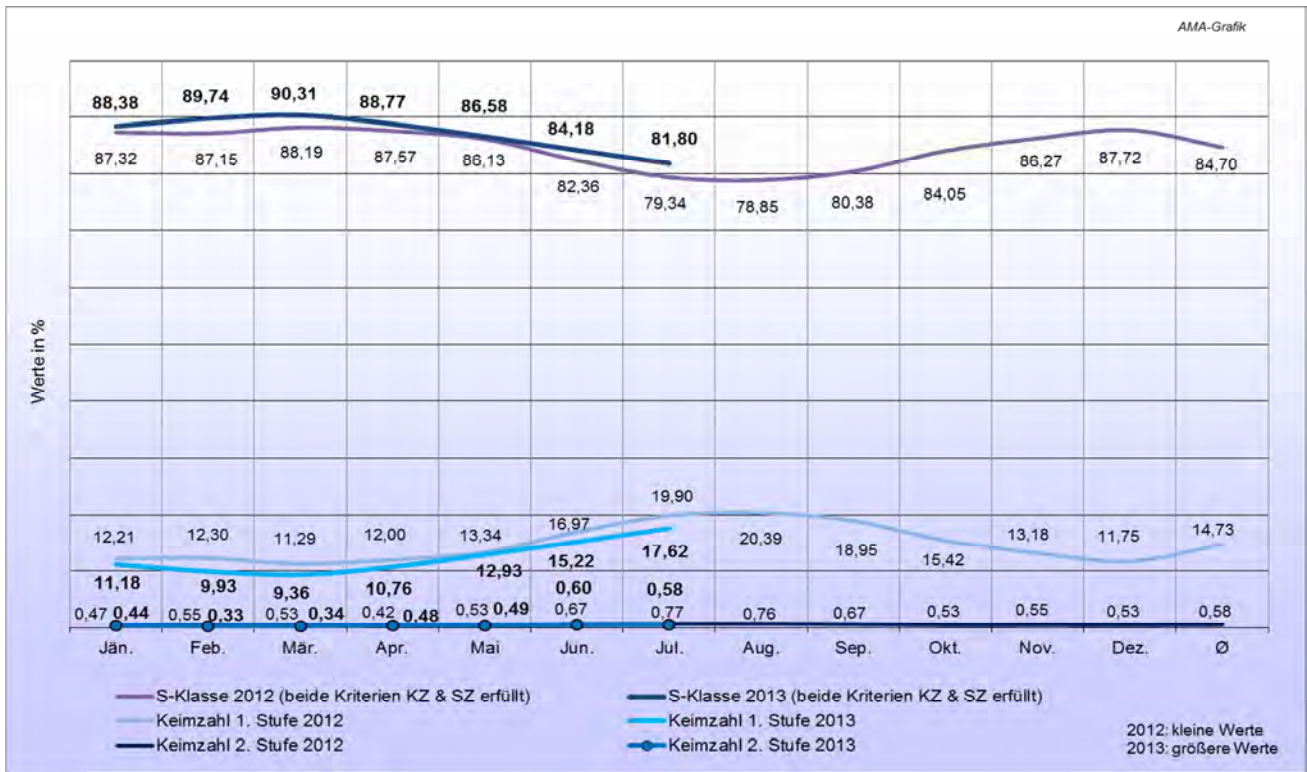
Anmerkung: FE = Fettgehalt, EE = Eiweißgehalt

**F) Erzeugermilchpreis ab Hof – Österreich
in EUR/100 kg, exkl. Ust, 4,2 % Fett, 3,4 % Eiweiß**

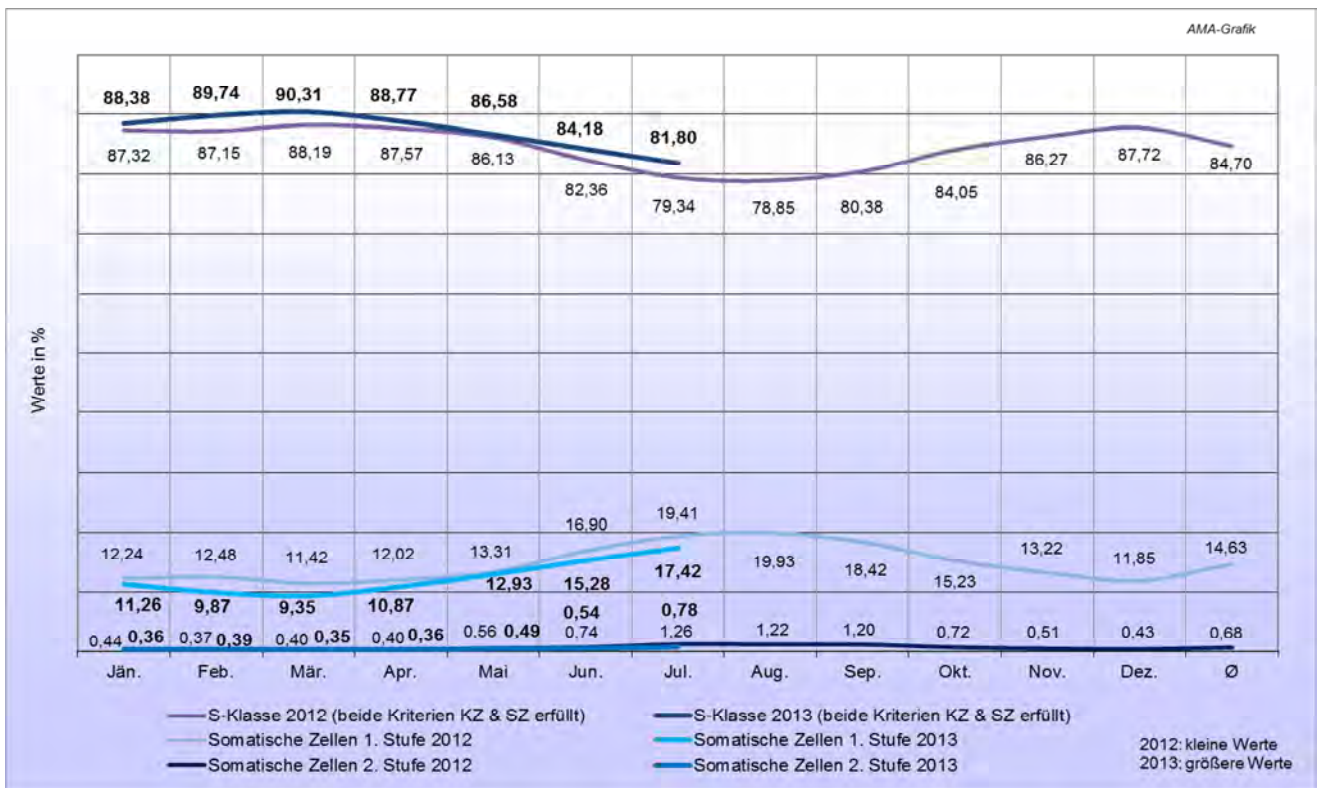


Quelle: AMA Monatsmeldung

G) Qualitätsergebnisse der Anlieferungsmilch Österreich – Keimzahl



H) Qualitätsergebnisse der Anlieferungsmilch Österreich - Somatische Zellen



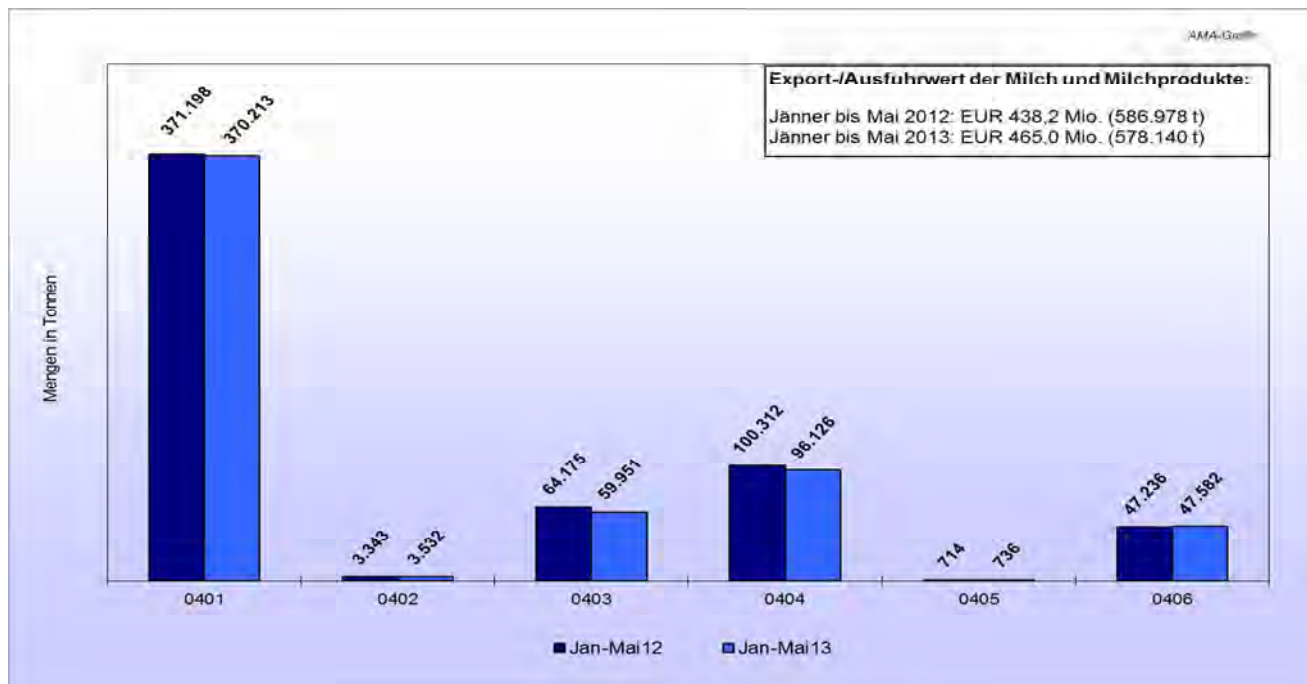
Quelle: AMA Monatsmeldung

Qualitätsparameter

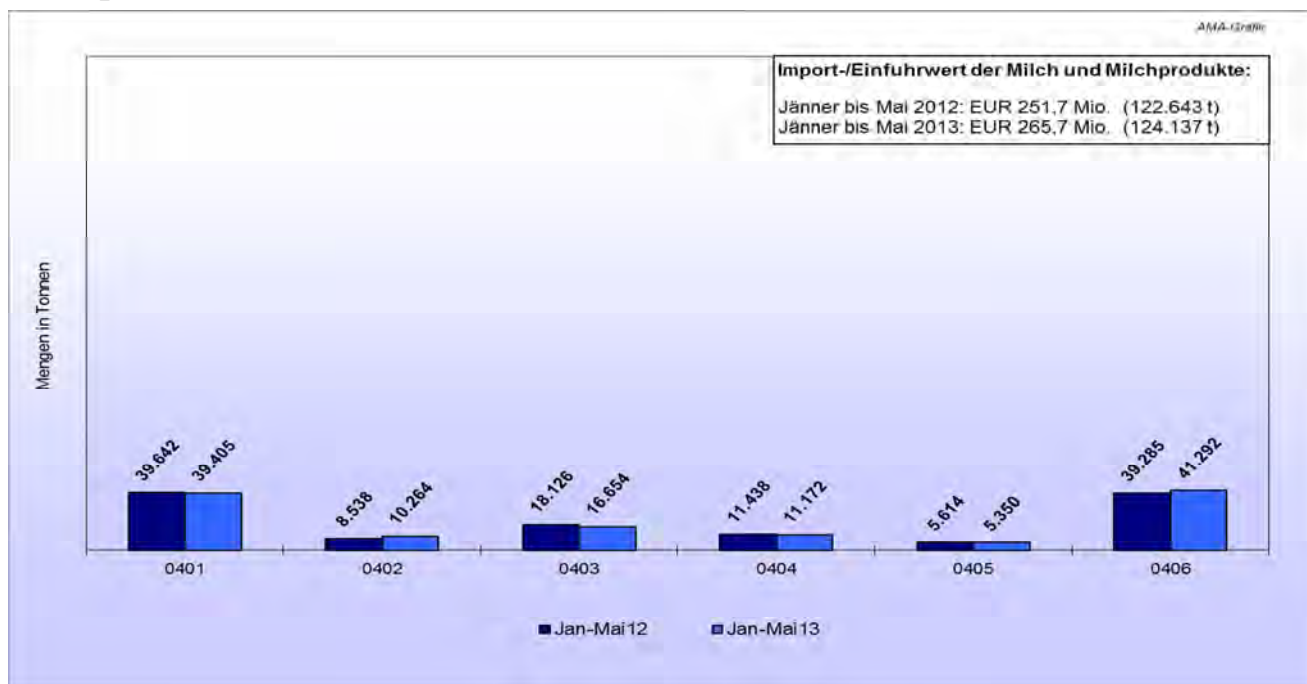
S-Klasse: Keimzahl < 50.000, Somatische Zellen < 250.000

Keimzahl: 1. Stufe < 100.000, 2. Stufe: > 100.000, **Somatische Zellen:** 1. Stufe < 400.000, 2. Stufe > 400.000

I) Exporte/Ausfuhren aus Österreich in alle Länder



J) Importe/Einfuhren nach Österreich von allen Ländern



Quelle: Statistik Austria

Anmerkung: Die Außenhandelsdaten werden in Zukunft quartalsweise im Marktbericht veröffentlicht. Falls Sie Daten von den einzelnen Monaten benötigen, bitte Ihre Anfrage an: bereich.milch@ama.gv.at senden.

Beschreibung der KN-Codes

- K0401: Milch und Rahm, weder eingedickt noch mit Zusatz von Zucker oder anderen Süßmitteln
- K0402: Milch und Rahm, eingedickt oder mit Zusatz von Zucker oder anderen Süßmitteln
- K0403: Buttermilch, saure Milch bzw. Rahm, Joghurt, Kefir u. andere fermentierte od. gesäuerte Milch, einschl. Rahm, auch eingedickt od. aromatisiert, auch mit Zusatz von Zucker, anderen Süßmitteln, Früchten, Nüssen od. Kakao
- K0404: Molke, auch eingedickt oder mit Zusatz von Zucker oder anderen Süßmitteln
- K0405: Butter, einschl. entwässerte Butter u. Ghee, u. andere Fettstoffe aus der Milch sowie Milchstreichfette
- K0406: Käse und Topfen

V MARKT UND PREISE INTERNATIONAL

K) Erzeugermilchpreise ab Hof – Österreich im Vergleich mit Deutschland und Bayern in EUR/100 kg, exkl. Ust, 4,0 % Fett, 3,4 % Eiweiß

	2012			2013		
	Bayern	Deutschland	Österreich	Bayern	Deutschland	Österreich
Jänner	35,06	33,46	36,19	34,11	33,67	34,15
Februar	34,97	33,27	35,93	34,33	33,70	34,41
März	34,37	32,74	35,91	34,51	33,80	34,79
April	33,55	31,91	34,18	35,02	34,22	34,87
Mai	32,09	30,38	33,66	36,11	35,93	35,91
Juni	31,22	29,52	31,83	36,70	36,51	36,23
Juli	30,51	29,09	31,32	37,50#	37,50#	36,79
August	30,59	29,30	31,08			
September	31,19	30,47	31,44			
Oktober	32,41	32,30	31,88			
November	33,20	33,70	32,76			
Dezember	33,67	33,71	33,53			
Ø*)	33,22	31,98	33,37			

Quelle: BMELV, AMI, AMA Monatsmeldung

Nach dem Standort der Molkereien

*) gewogener Durchschnittspreis einschl. Abschlusszahlungen, Rückvergütungen, Milchpreisberichtigungen

Schätzung

L) Erzeugermilchpreis ab Hof – Übersicht ausgewählter EU-Länder in EUR/100 kg, exkl. Ust, tatsächliche Inhaltsstoffe

	Juni			Juli		
	2012	2013	%	2012	2013	%
Niederlande	32,00	40,00	+25,0	32,00	40,00	+25,0
Italien	35,44	38,32	+8,1	35,82	38,32	+7,0
Deutschland	29,15	36,10	+23,8	29,04	37,56	+29,3
Irland	28,75	37,10	+29,0	28,45	36,81	+29,4
Österreich	31,71	36,18	+14,1	31,04	36,58	+17,8
Ver. Königreich	31,53	36,13	+14,6	32,45	36,43	+12,3
Frankreich	32,18	34,74	+8,0	32,66	35,98	+10,2
Bulgarien	28,22	33,04	+17,1	28,09	32,76	+16,6
Tsch. Republik	27,73	32,02	+15,5	27,51	32,23	+17,2
Ungarn	27,60	31,32	+13,5	27,66	31,54	+14,0
Polen	26,84	29,48	+9,8	27,34	30,21	+10,5
EU-27	30,90	35,73	+15,7	31,02	36,40	+17,3

Quelle: CIRCA - EU Homepage, 19.09.2013

EU: arithmetischer Durchschnitt

ACHTUNG: Aufgrund der verschiedenen Fett- bzw. Eiweißgehalte in den einzelnen Mitgliedstaaten ist eine direkte Vergleichbarkeit nicht gegeben.

Tabelle enthält auch vorläufige und geschätzte Zahlen.

M) Private Lagerhaltung Butter – EU-Einlagerungsmengen (in t)

Land	Lagerstand per 19.09.2013	Land	Lagerstand per 19.09.2013
Belgien	7.003	Litauen	0
Dänemark	5.550	Niederlande	23.824
Deutschland	14.575	Österreich	691
Irland	9.342	Polen	84
Spanien	2.506	Schweden	971
Frankreich	8.873	Verein. Königreich	2.221

Private Lagerhaltung EU gesamt: 75.640 kg

In der öffentlichen Lagerhaltung (Intervention) sind derzeit keine Mengen auf Lager.

N) Übersicht EU-Produktpreise (35. Kalenderwoche 2013)

Produktpreise	EU – Durchschnittspreis in EUR/100 kg	Vergleich Vorwoche in %	Vergleich Vorjahr in %
Butter	415	+0,2	+38
Magermilchpulver	324	--	+28
Vollmilchpulver	377	+0,5	+37
Cheddar	380	+0,4	+9
Edamer	347	-0,5	+18
Gouda	344	-1,0	+19
Emmentaler	437	+0,6	+9
Molkepulver	106	-	+4

Quelle: CIRCA - EU Homepage, 19.09.2013

O) Notierungen Milchprodukte Neuseeland

globaldairytrade, Neuseeland (Fonterra)

Ergebnisse der Auktion vom 17. September 2013

	Kontrakt 1	Kontrakt 2	Kontrakt 3	Kontrakt 4	Kontrakt 5	Kontrakt 6	Gewichteter Ø Preis	Ver- änderung*
Preise in EUR/t	Sep.2013	Okt.2013	Nov.2013	Dez.2013	Jän.2014	Feb.2014		
Milchfett	kein Angebot	3.663	3.722	3.657	3.661	4.092	3.699	-3,3%
Butter	2.796	2.931	2.909	2.961	kein Angebot	kein Angebot	2.928	+5,2%
Buttermilchpulver	kein Angebot	3.586	3.609	3.609	kein Angebot	kein Angebot	3.598	+2,2%
Cheddar	kein Angebot	3.253	3.184	3.213	kein Angebot	kein Angebot	3.216	+1,0%
Laktose	kein Angebot	kein Angebot	kein Angebot	kein Angebot	kein Angebot	kein Angebot	kein Angebot	--
Milcheiweißkonzentrat	kein Angebot	5.746	5.574	5.586	kein Angebot	kein Angebot	5.667	-0,6%
Labkasein	kein Angebot	7.358	7.323	7.388	kein Angebot	kein Angebot	7.356	-0,4%
Magermilchpulver	3.062	3.221	3.280	3.332	3.553	kein Angebot	3.242	-1,7%
Vollmilchpulver	kein Angebot	3.830	3.825	3.782	3.795	3.875	3.816	+1,1%

Quelle: www.globaldairytrade.info

* Veränderungen zur vorherigen Handelssitzung (14-tägige Handelssitzungen)

Anmerkung: Preise von US-Dollar in Euro umgerechnet, 17.09.2013: **1 EUR = 1,3356 \$** (Quelle: ECB)

P) Notierungen Milchprodukte Kempten und Hannover

Süddeutsche Butter- und Käse-Börse e.V. Kempten

Amtliche Preisnotierungen vom 18. September 2013

Preise in EUR/kg	Vorwoche	aktuelle Woche	Tendenz
Markenbutter, geformt, 250 g	4,20-4,30	4,20-4,30	sehr gute Nachfrage
Markenbutter, lose, 25 kg	4,25-4,35	4,25-4,35	abwartend

Preise in EUR/t #	Vorwoche	aktuelle Woche	arithmet. Mittel	Tendenz
Vollmilchpulver (26 % Fett) 25 kg Sack (Lebensmittelqual., Sprühware)	3.750-3.820	3.730-3.800	3.765	ruhig
Magermilchpulver 25 kg Sack (Lebensmittelqual., Sprühware)	3.280-3.350	3.250-3.350	3.300	uneinheitlich
Magermilchpulver lose (Futtermittelqual., Sprühware)	3.160-3.240	3.150-3.200	3.175	uneinheitlich

Preise in EUR/t #	Vorwoche	aktuelle Woche	Preisspanne	Tendenz
Süßmolkepulver 25 kg Sack (Lebensmittelqual., Sprühware)	1.090	1.080	1.070-1.100	ruhig
Süßmolkepulver lose (Futtermittelqual., Sprühware)	980	950	950-970	abgeschwächt

Monatsdurchschnitt August 2013 (arithmetisches Mittel)

Preise in EUR/t #	Aug.12	Aug.13	Jul.12	Jul.13
Vollmilchpulver (26 % Fett, Lebensmittelqual., 25 kg Sack)	3.692,00	3.751,25	2.520,00	2.726,00
Magermilchpulver (Lebensmittelqual., 25 kg Sack)	3.180,00	3.268,75	2.210,00	2.416,00
Magermilchpulver (Futtermittelqual., lose)	3.027,00	3.141,25	2.108,75	2.384,00
Süßmolkepulver (Lebensmittelqual., 25 kg Sack)	1.058,00	1.080,00	990,00	1.006,00
Süßmolkepulver (Futtermittelqual., lose)	948,00	1.007,50	867,50	942,00

Preise netto, ab Werk, Sprühware

Amtliche Notierungskommission für Schnittkäse, Hannover

Amtliche Preisnotierungen vom 18. September 2013

Tagespreis in EUR/kg **	Vorwoche	aktuelle Woche	Tendenz
Gouda 48 %, Edamer 40 % Fett i. Tr., Block	3,55-3,70	3,55-3,70	knappes Angebot, steigende Preise
Gouda 48 %, Edamer 40 % Fett i. Tr., Brot	3,55-3,70	3,55-3,70	knappes Angebot, steigende Preise

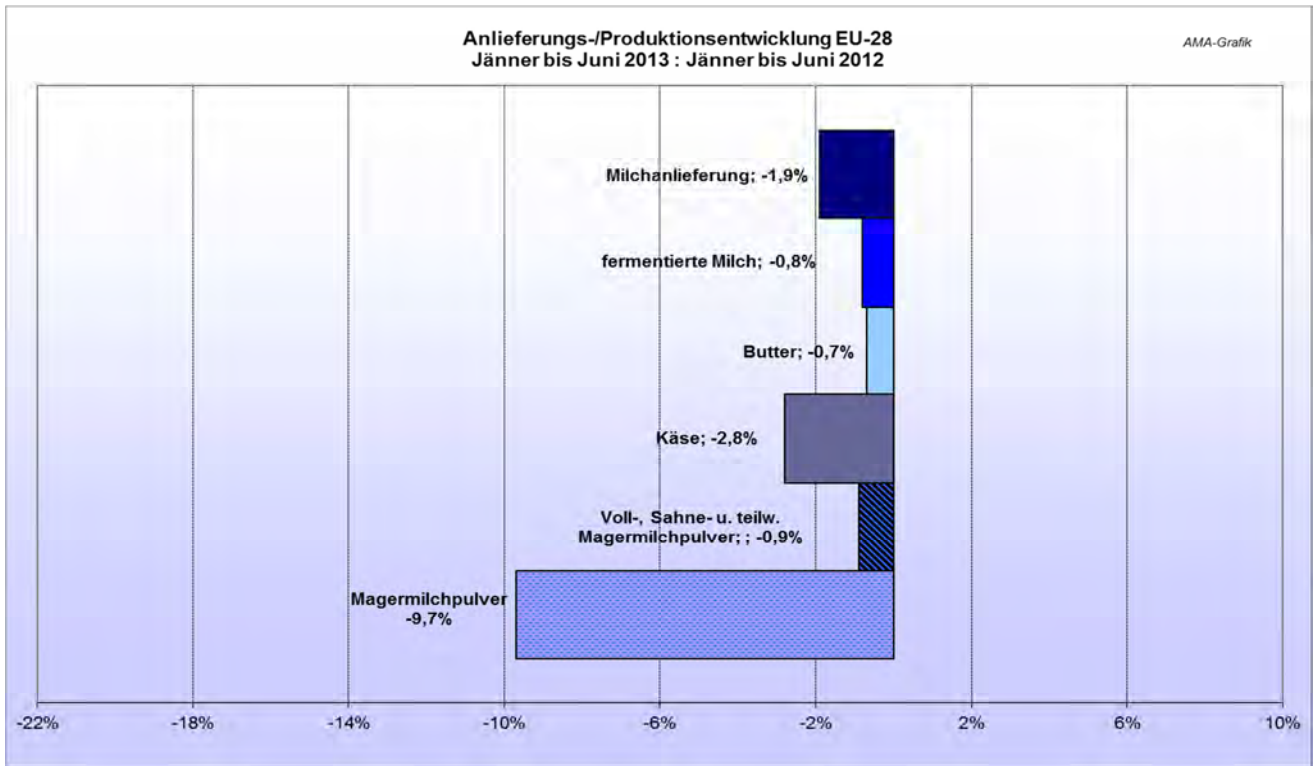
Fakturapreis in EUR/kg **	Vorwoche	aktuelle Woche
Gouda 48 %, Edamer 40 % Fett i. Tr., Block	3,05-3,25	3,15-3,30

** Kaufpreis des Handels ohne Steuer, ab Werk, einschließlich Verpackung

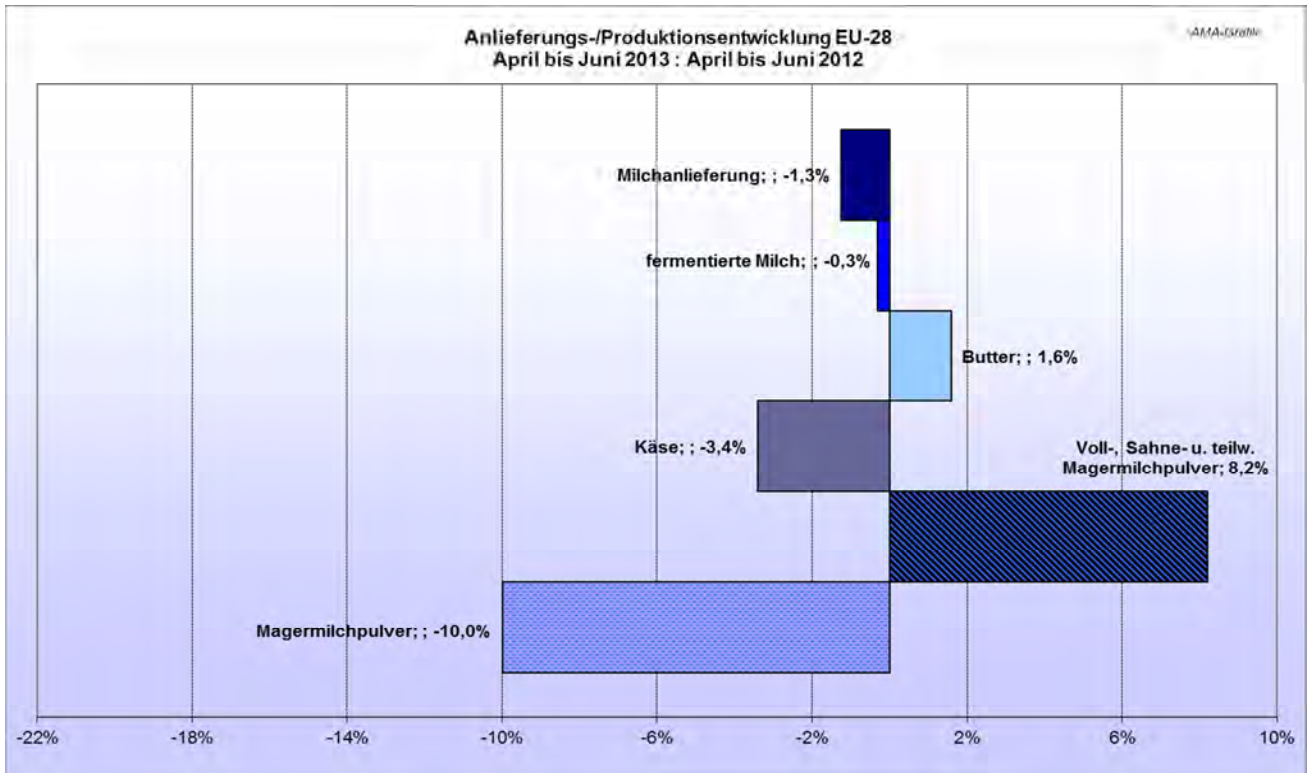
Quelle: www.butterkaeseboerse.de

VI GRAFIKEN INTERNATIONAL

Q) Anlieferungs-/Produktionsentwicklung EU-28

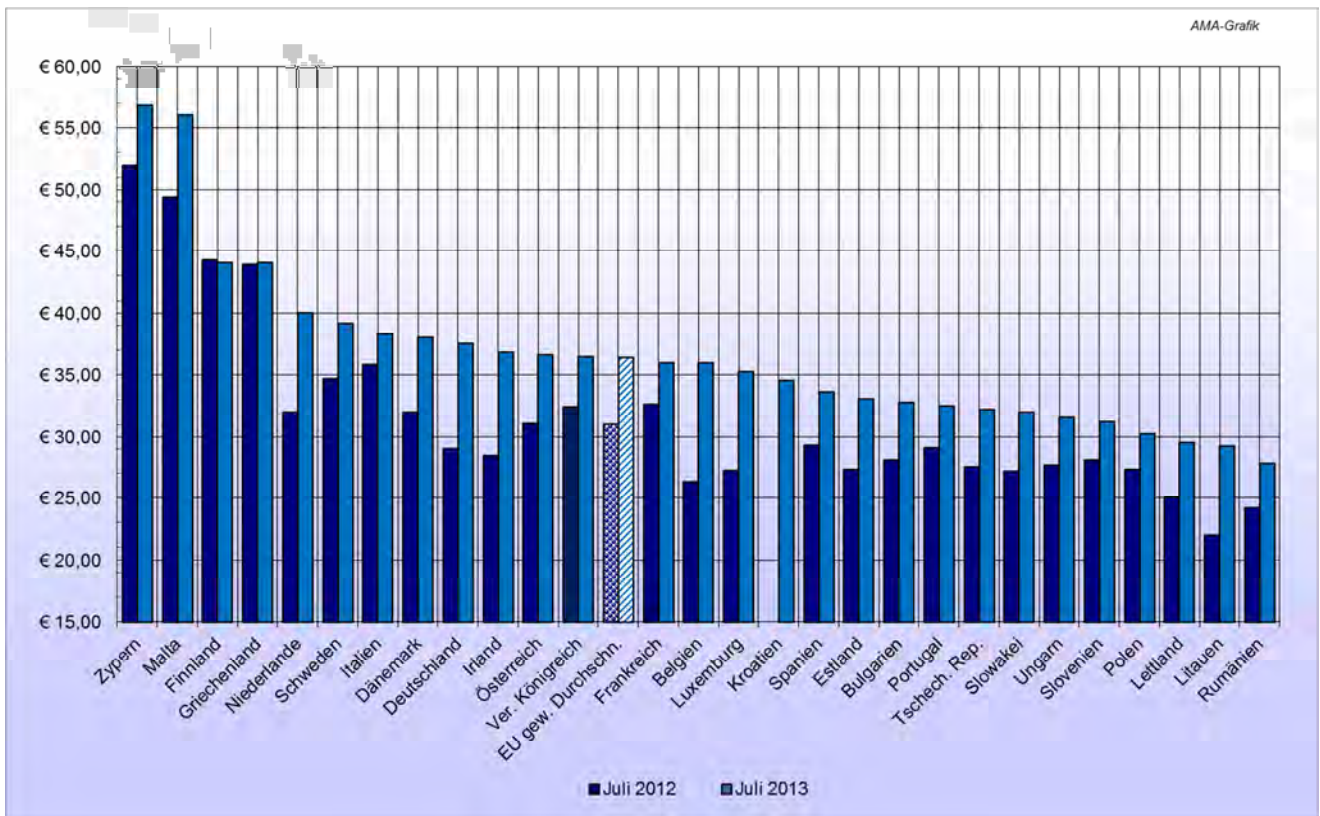


R) Anlieferungs-/Produktionsentwicklung EU-28



Quelle: CIRCA - EU Homepage, 19.09.2013

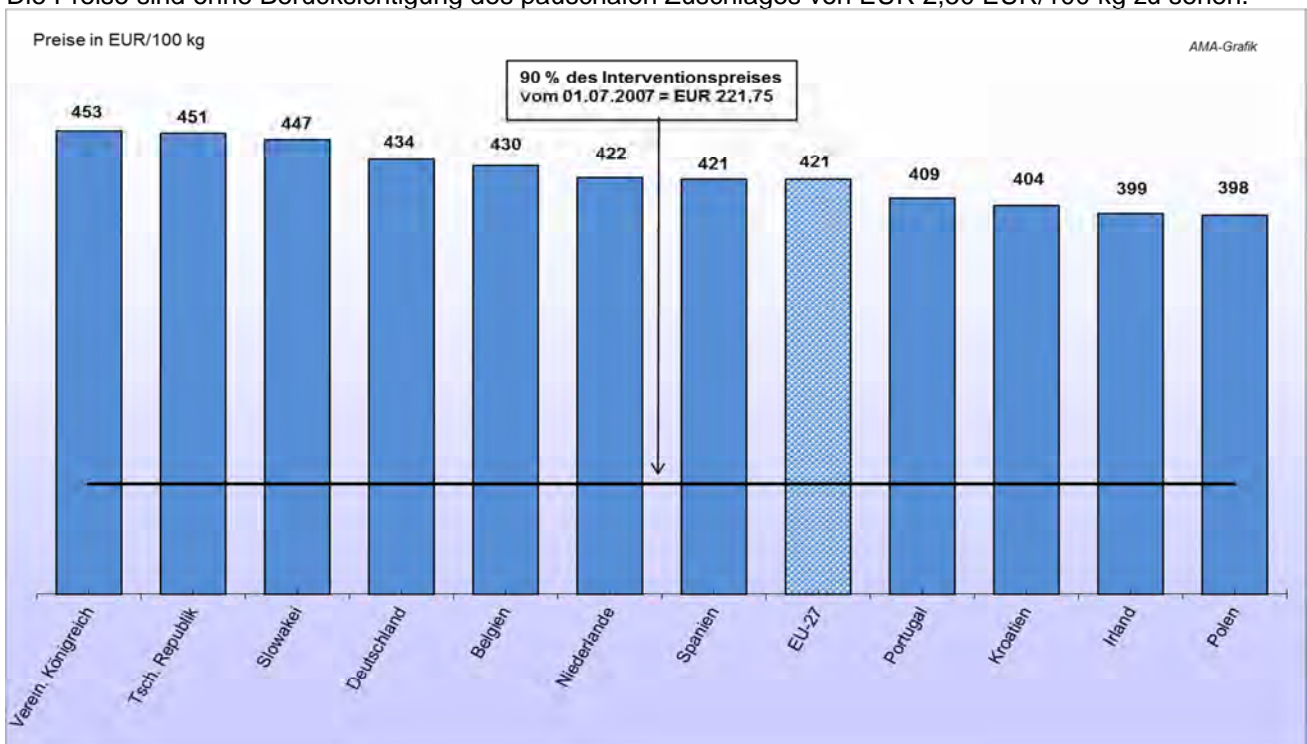
**S) Erzeugermilchpreise ab Hof - EU-27/EU-28
in EUR/100 kg. exkl. Ust, tatsächliche Inhaltsstoffe**



ACHTUNG: Aufgrund der verschiedenen Fett- bzw. Eiweißgehalte in den einzelnen Mitgliedstaaten ist eine direkte Vergleichbarkeit nicht gegeben. Grafik enthält auch vorläufige und geschätzte Zahlen.

T) EU-Blockbutterpreise (25 kg)

Ausgewählte Mitgliedstaaten melden wöchentlich den Marktpreis für Blockbutter an die EU-Kommission. Die Preise sind ohne Berücksichtigung des pauschalen Zuschlages von EUR 2,50 EUR/100 kg zu sehen.



Quelle: CIRCA - EU Homepage, 19.09.2013, Stand EU-Blockbutterpreise: 08.09.2013

U) Marktpreise Butter international



V) Marktpreise Cheddar international



Quelle: CIRCA - EU Homepage, 19.09.2013

W) Marktpreise Vollmilchpulver international



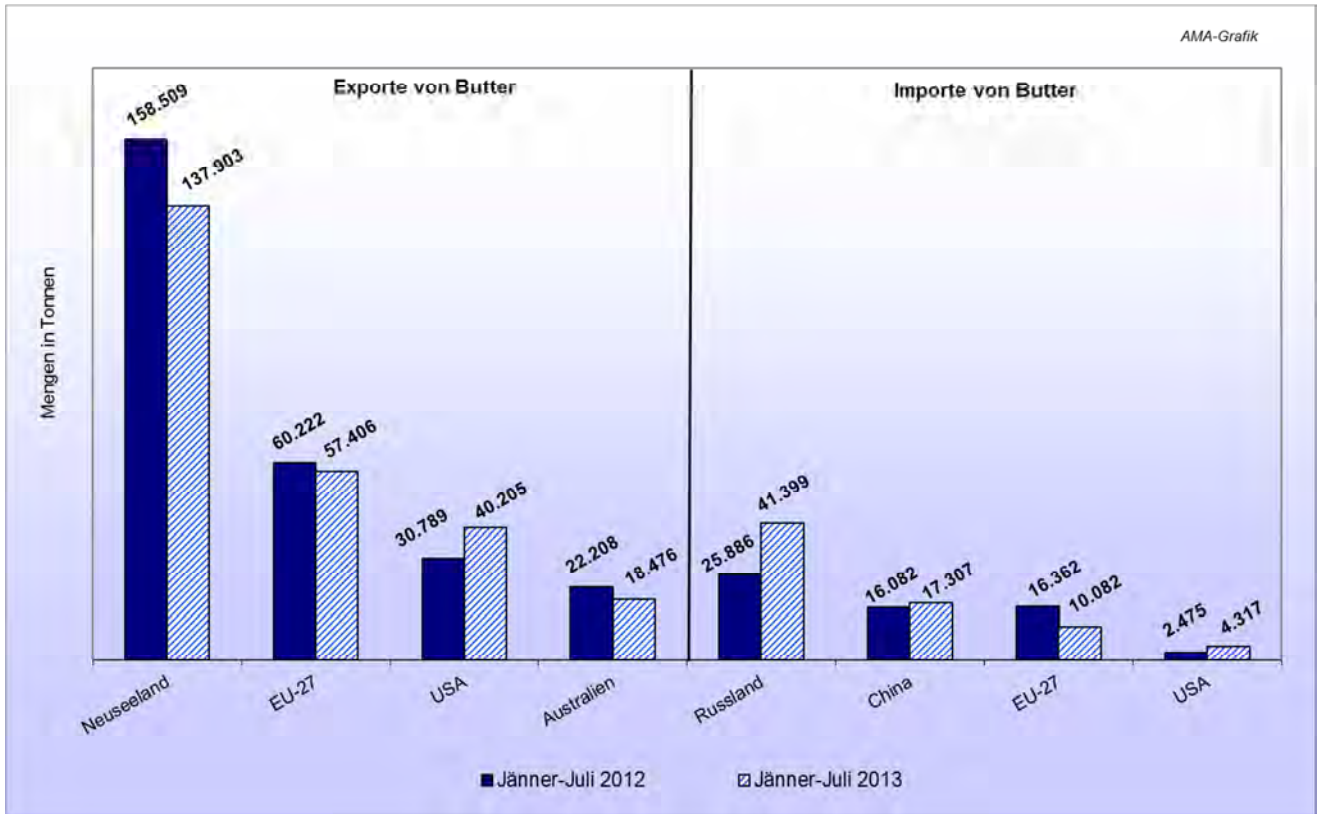
X) Marktpreise Magermilchpulver international



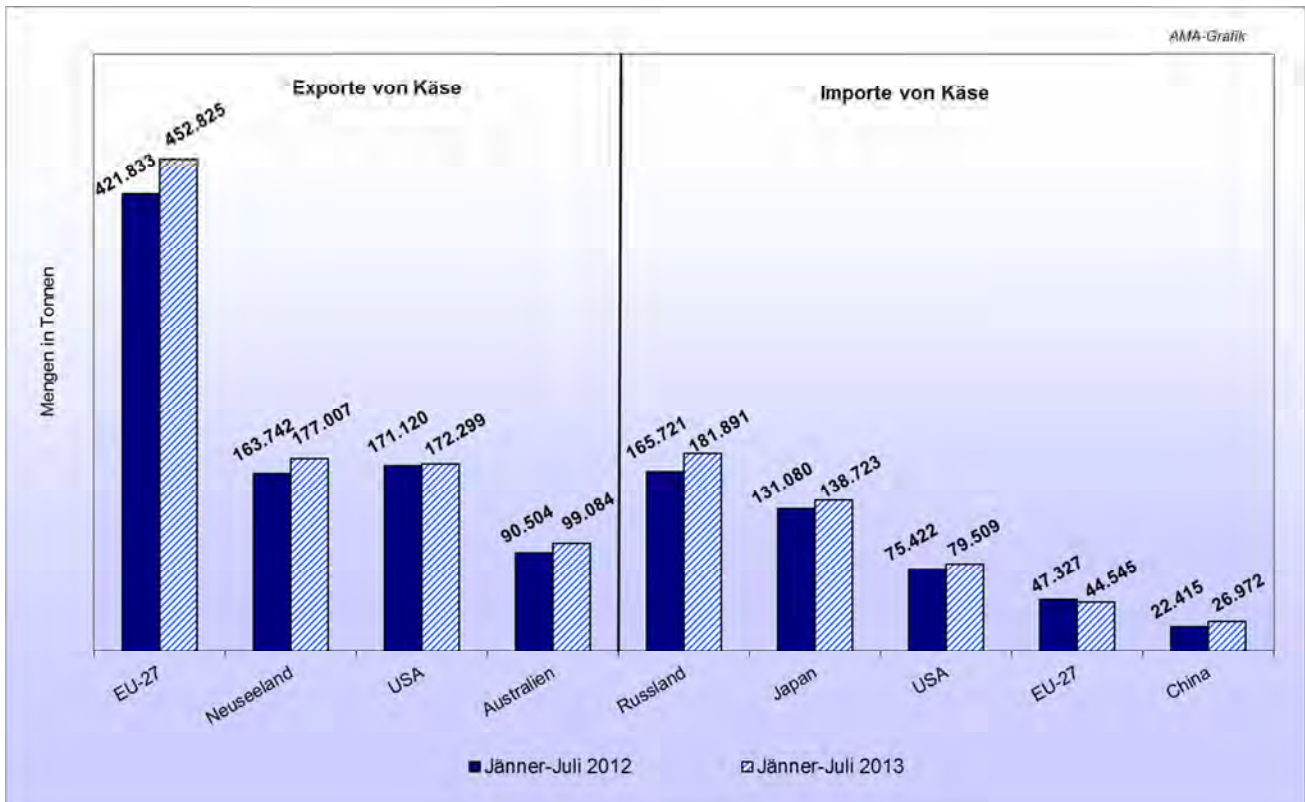
Quelle: CIRCA - EU Homepage, 19.09.2013

Y) Internationaler Handel - Exporte und Importe - Butter

Bedeutende Länder auf dem Weltmarkt

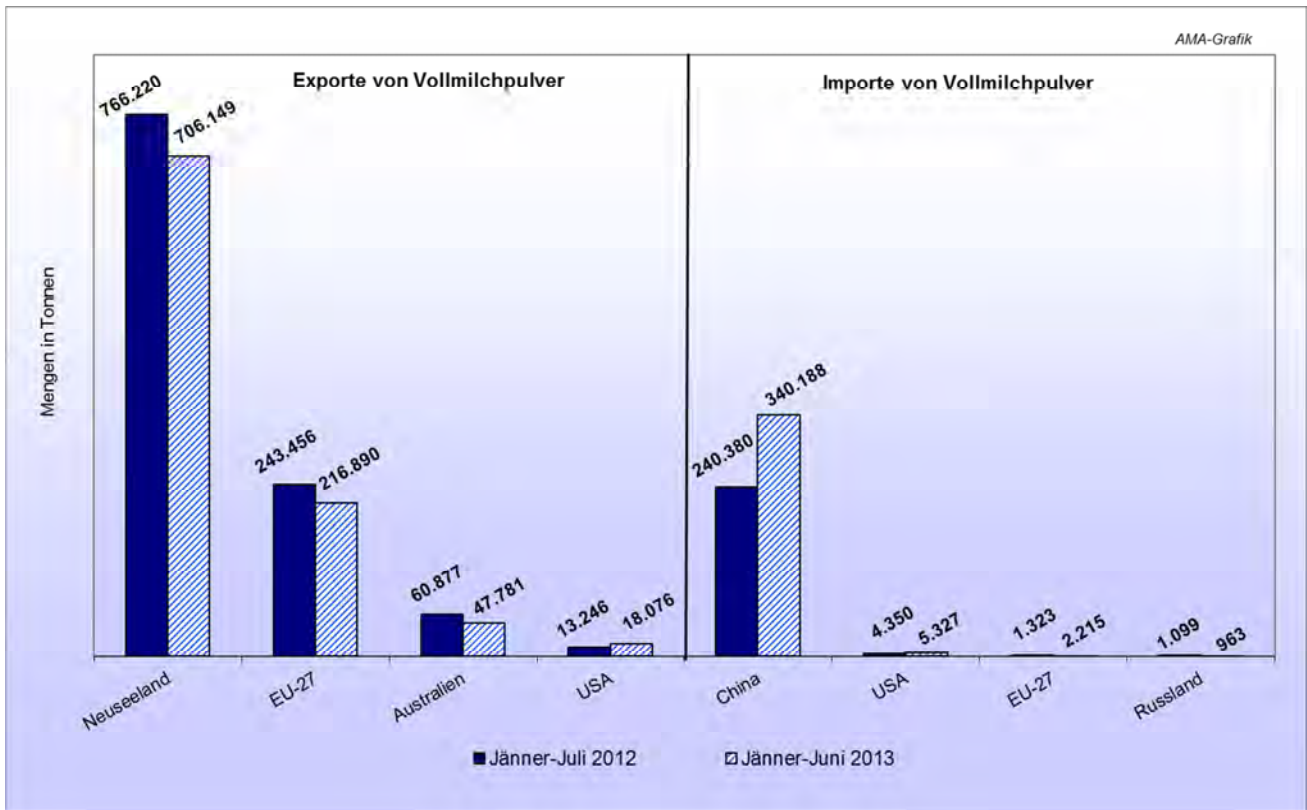


Z) Internationaler Handel - Exporte und Importe - Käse

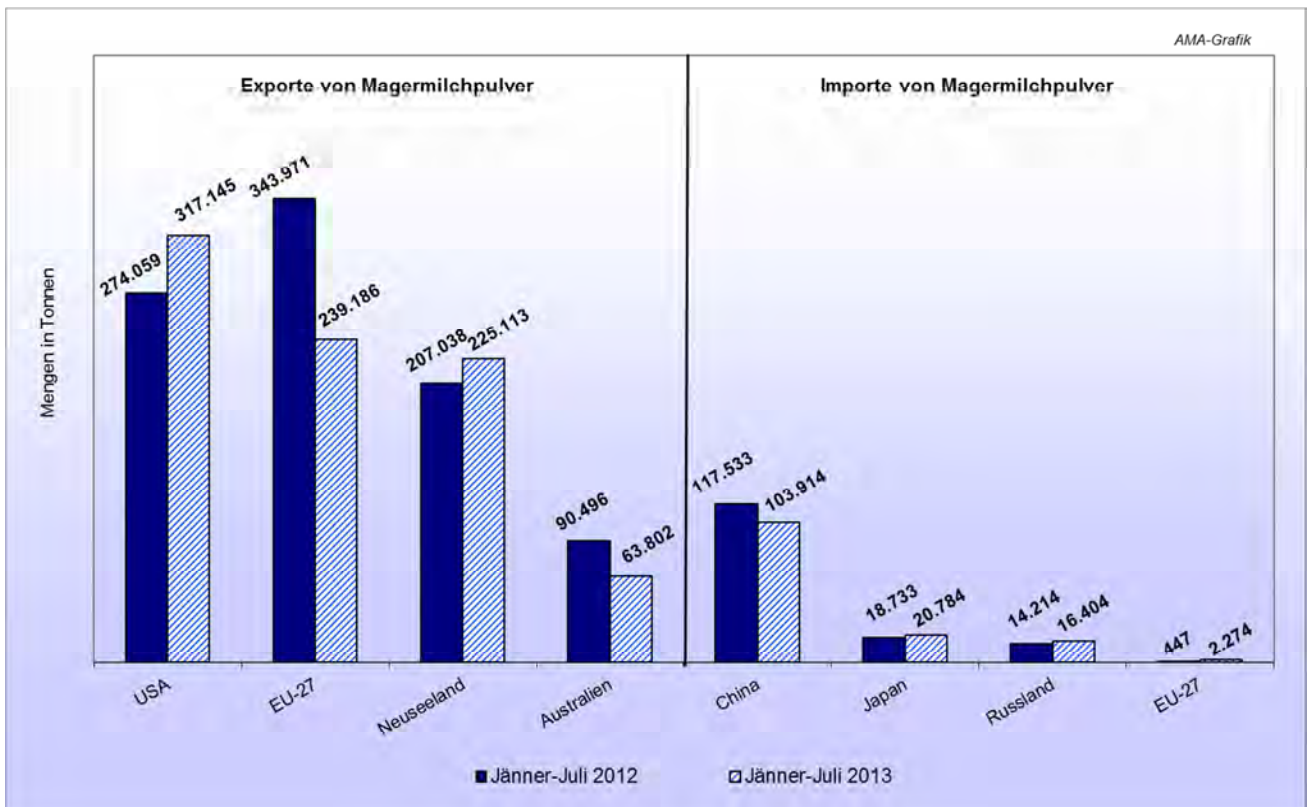


Quelle: CIRCA - EU Homepage, 19.09.2013

AA) Internationaler Handel - Exporte und Importe - Vollmilchpulver



BB) Internationaler Handel - Exporte und Importe - Magermilchpulver



Quelle: CIRCA - EU Homepage, 19.09.2013

Der Marktbericht Milch und Milchprodukte erscheint monatlich.

Dieser Bericht ist auf der Webseite der Agrarmarkt Austria (www.ama.at) im Internet verfügbar.

Die nächste Ausgabe wird voraussichtlich Anfang Oktober 2013 erscheinen.

Impressum:

Marktbericht der Marktordnungsstelle Agrarmarkt Austria (AMA) für den Bereich Milch und Milchprodukte

Medieninhaber, Herausgeber und Vertrieb: AGRARMARKT AUSTRIA

Redaktion: Agrarmarkt Austria
1/3 - Markt- und Preisberichte
Dresdner Straße 70
1200 Wien

Telefon: +43 1 331 51-324
Telefax: +43 1 331 51-396
E-Mail: bereich.milch@ama.gv.at

Hersteller: Eigendruck

Verlagsrechte: Die in dieser Broschüre veröffentlichten Beiträge sind urheberrechtlich geschützt.
Alle Rechte sind vorbehalten. Nachdruck und Auswertung der von der AGRARMARKT AUSTRIA erhobenen Daten sind mit Quellenangabe gestattet.
Alle Angaben ohne Gewähr.