



**AMA**  
AgrarMarkt *Austria*

K-Ö  
Gemäß des § 3 Abs. 1 des AMA-Gesetzes 1992 (BGBl. Nr. 376/1992 i. d. g. F.)  
Quality Austria - Zertifiziertes Qualitätsmanagement-System nach ÖNORM EN ISO 9001 REG. Nr. 01537/0  
CIS - Zertifiziertes Informationssicherheits-Managementsystem nach ISO/IEC 27001 REG Nr. 35/0

[www.ama.at](http://www.ama.at)

Dresdner Straße 70, 1200 Wien



# Marktbericht

MILCH UND MILCHPRODUKTE | Ausgabemonat November 2014

9. AUSGABE 2014

Marktübersicht

Markt Österreich

Preisbericht Österreich

Markt und Preise International

## **INHALT**

<b>I.....</b>	<b>MARKTÜBERSICHT.....</b>	<b>3</b>
<b>II.....</b>	<b>MARKT ÖSTERREICH.....</b>	<b>5</b>
	A) Milchanlieferung .....	5
	B) Produktion .....	7
<b>III.....</b>	<b>PREISBERICHT ÖSTERREICH.....</b>	<b>9</b>
	C) Erzeugermilchpreiserhebung ab Hof in EUR/100 kg, exkl. Ust .....	9
<b>IV.....</b>	<b>GRAFIKEN ÖSTERREICH.....</b>	<b>11</b>
	D) Milchanlieferung in Österreich im Tagesdurchschnitt .....	11
	E) Durch. Fett- und Eiweißgehalt der österreichischen Anlieferungsmilch (in %) .....	12
	F) Erzeugermilchpreis – Österreich .....	12
	G) Qualitätsergebnisse der Anlieferungsmilch Österreich – Keimzahl .....	13
	H) Qualitätsergebnisse der Anlieferungsmilch Österreich - Somatische Zellen .....	13
	I) Exporte/Ausfuhren aus Österreich in alle Länder .....	14
	J) Importe/Einfuhren nach Österreich von allen Ländern.....	14
<b>V.....</b>	<b>MARKT UND PREISE INTERNATIONAL .....</b>	<b>15</b>
	K) Erzeugermilchpreise ab Hof – Österreich im Vergleich mit Deutschland und Bayern in EUR/100 kg, exkl. Ust, 4,0 % Fett, 3,4 % Eiweiß.....	15
	L) Erzeugermilchpreis ab Hof – Übersicht ausgewählter EU-Länder in EUR/100 kg, exkl. Ust, tatsächliche Inhaltsstoffe .....	15
	M) Übersicht EU-Produktpreise 41. Kalenderwoche 2014.....	16
	N) Notierungen Milchprodukte Neuseeland .....	16
	O) Übersicht internationaler Handel - Exporte und Importe.....	17
	P) Notierungen Milchprodukte Kempten und Hannover .....	18
<b>VI.....</b>	<b>GRAFIKEN INTERNATIONAL .....</b>	<b>19</b>
	Q) Anlieferungs-/Produktionsentwicklung EU-28 .....	19
	R) Anlieferungs-/Produktionsentwicklung EU-28 .....	19
	S) Erzeugermilchpreise ab Hof - EU-27 in EUR/100 kg. exkl. Ust, tatsächliche Inhaltsstoffe.	20
	T) EU-Blockbutterpreise (25 kg) .....	20
	U) Marktpreise Butter international .....	21
	V) Marktpreise Cheddar international .....	21
	W) Marktpreise Vollmilchpulver international.....	22
	X) Marktpreise Magermilchpulver international .....	22
	Y) Internationaler Handel - Butter .....	23
	Z) Internationaler Handel – Käse.....	23
	AA) Internationaler Handel – Vollmilchpulver.....	24
	BB) Internationaler Handel – Magermilchpulver .....	24

## **I MARKTÜBERSICHT**

### **Österreichischer Milchmarkt**

#### **Rege Milchanlieferung, trotz drohend hoher Überschussabgabe**

Auch in der 1. Novemberdekade 2014 war eine sehr rege Milchanlieferung an die Molkereien und Käseereien zu beobachten. Das Niveau der vergleichbaren Vorjahresdekade wurde um 2,3 % übertroffen.

Von Jänner bis 10. November 2014 lag die übernommene Milchmenge um 5,1 % höher als im gleichen Zeitraum von 2013.

Im laufenden Zwölf-Monatszeitraum (Milchwirtschaftsjahr) von 1. April bis 10. November 2014 überstieg die angelieferte Milchmenge den Vorjahreszeitraum um 5,0 %.

#### **Abschwächung der Erzeugermilchpreise in Österreich**

Der Erzeugermilchpreis in Österreich ist gegenüber dem Vormonat stark gefallen. Die Molkereien zahlten ihren Lieferanten im Bundesschnitt 41,79 Cent brutto je kg beziehungsweise 37,31 Cent netto (ab Hof, bezogen auf 4,2% Fett und 3,4% Eiweiß).

Gegenüber dem Vormonat September kam es damit zu einer Abschwächung von 1,17 Cent netto. Einen geringeren Auszahlungspreis gab es zuletzt im Juni 2013.

#### **Milchversand über dem Vorjahr**

Im September 2014 versendeten die österreichischen Milchverarbeiter um 5,2 % mehr Tankmilch als im September 2013.

Im Zeitraum Jänner bis September 2014 kam es ebenfalls zu einem Anstieg (+1,7 %) der Versandmenge gegenüber dem Vorjahreszeitraum.

Der Zukauf von Tankmilch aus anderen Mitgliedstaaten lag im September 2014 um knapp 30 % über der Vorjahresmenge. Von Jänner bis September 2014 wurde bereits um 4.987 Tonnen (+18,4 %) mehr Milch zugekauft als im selbigen Zeitraum 2013.

### **Internationaler Milchmarkt**

#### **Japan muss erstmals Butter importieren**

In vielen Geschäften sei die Butter so knapp, dass die Butterregale leer seien. In manchen gebe es nur ein Päckchen pro Kunde. So kam es bereits zum zweiten Butterimport in diesem Jahr.

Im Mai 2014 wurden bereits 7.000 Tonnen importiert und im September folgten weitere 3.000 Tonnen Butter. Schuld sei unter anderem der brütend heiße Sommer, der die Milchkühe so erschöpfte, dass sie nicht die übliche Leistung erbringen konnten. Dazu komme, dass die Milchbauern die Produktion ohnehin

zurückfahren, da es in Japan durch einen Bevölkerungsrückgang immer weniger Konsumenten gibt. Weiteres ist das importierte Futter für die Kühe wegen des schwachen Yen teuer.

## **EU: Milchanlieferung deutlich über dem Vorjahr**

Beinahe in allen Erzeugerländern der EU ist die Milchanlieferung steigend.

In der EU-28 wurde im Zeitraum Jänner bis September 2014 um 5,6% mehr Milch angeliefert als von Jänner bis September 2013. In beinahe allen Mitgliedstaaten war die Anlieferungsmenge höher als im Vorjahr. Das höchste Plus verzeichnete im Vergleich zum Vorjahr Rumänien (+15,5%), Lettland (+11,0%) und UK (+9,5%). Ausnahme war nur Griechenland mit einem Rückgang von 4,4%.

Die Mehrmenge an Milch wurde verarbeitet zu Magermilchpulver (+26%), Vollmilchpulver (11,2%), Rahm (+4,8%), Butter (+4,1%), Käse (+2,6%), Kondensmilch (+2,4) und Trinkmilch (+0,1%). Den einzigen Rückgang verzeichnete fermentierte Milch mit einem Produktionsrückgang von 2,9%.

## **Angebot an den Weltmärkten über der Nachfrage**

Das Angebot an den Weltmärkten liegt weiterhin über der Nachfrage. Das hohe Preisniveau an den Märkten vor Jahresende hatte Milchbauern in den Hauptproduktionsregionen rund um den Globus zur Steigerung ihrer Produktion bewogen.

Das Weltmilchaufkommen ist allein in den ersten sieben Monaten des laufenden Jahres um etwa 10% gestiegen. Die Nachfrage konnte allerdings dem Anstieg nicht folgen. Nun drückt die erhöhte Produktion auf die Preise. Die bisherigen Preissenkungen scheinen aber noch nicht auszureichen um ein Gleichgewicht herzustellen.

## **Steigende Exportmengen in der EU**

In den ersten neun Monaten des Jahres 2014, ist bei den meisten Milchprodukten eine Exportmengensteigerung zu beobachten. Einzige Ausnahmen sind Käse und Molkepulver, mit einem Rückgang von 5,9% bzw. 1,5%. Magermilchpulver und Butter sind 2014 bisher die dynamischsten Produkte.

## **China und Australien unterzeichnen Freihandelsabkommen**

Die Regierungschefs Australiens und Chinas haben kürzlich ein Freihandelsabkommen unterzeichnet, dem zehnjährige Verhandlungen vorausgegangen waren. Die Zölle für Milchprodukte aus Australien werden über einen Zeitraum von vier bis elf Jahren vollständig abgebaut.

Auch die Zölle für Wein und Rindfleisch werden über einen Zeitraum von mehreren Jahren abgeschafft. Einige andere landwirtschaftliche Produkte sind vom Freihandel ausgenommen. Die australische Milchwirtschaft erhofft sich von dem Abkommen weiter steigende Exporte nach China.

In den letzten Jahren haben die Lieferungen bereits deutlich zugenommen. 2013 haben vor allem die Ausfuhren von flüssiger Milch, Käse und Milchpulver nach China zugelegt.

## II MARKT ÖSTERREICH

### A) Milchanlieferung

nach dem Standort der Bearbeitungs- und Verarbeitungsbetriebe

#### 1. Milchanlieferung aktuelle Dekade (in t)

In den Unternehmen wird Milch in unterschiedlichem Ausmaß aus verschiedenen Bundesländern erfasst. Auch die Milchströme ändern sich von Zeit zu Zeit in Hinblick auf die übernehmenden Standorte. Ein Vergleich der Bundesländerergebnisse wäre dadurch erschwert bzw. sogar unmöglich gemacht. **Aus diesem Grund wurde die Auswertung auf Basis der Dekadenmeldung für manche Bundesländer in Regionen eingeteilt.**

	31. Dekade (01.-10.11.2014)			1. - 31. Dekade (01.01.-10.11.2014)		
	2013	2014	%	2013	2014	%
NÖ, OÖ	39.203	39.769	+1,4	1.313.030	1.384.669	+5,5
Salzburg	10.167	10.653	+4,8	326.156	342.950	+5,1
Steiermark, Kärnten	15.470	15.768	+1,9	518.503	539.978	+4,1
Tirol	7.423	7.646	+3,0	259.806	273.749	+5,4
Vorarlberg	3.673	3.866	+5,3	119.594	125.303	+4,8
<b>Österreich</b>	<b>75.935</b>	<b>77.703</b>	<b>+2,3</b>	<b>2.537.088</b>	<b>2.666.650</b>	<b>+5,1</b>

Quelle: AMA Dekadenmeldung

#### 2. Übersicht Bio- und Heumilchanlieferung Oktober 2014

Es sind nur jene Mengen von Bio- und Heumilch berücksichtigt, für die auch ein Bio- bzw. Heumilchzuschlag an die Landwirte bezahlt wird. Darüber hinaus gibt es auch Bio- und Heumilch, die jedoch im Rahmen der Milchsammlung mit konventioneller Milch miterfasst und zu konventionellen Produkten verarbeitet wird. Für diese Milch wird auch kein Bio- bzw. Heumilchzuschlag bezahlt.

Bundesland	Gesamte Milchanlieferung	Biomilchanlieferung	Anteil Biomilchanl. an der ges. Milchanl.	Biomilch Zuschlag	Biomilch Zuschlag
	in t	in t	in %	in Cent/kg	in EUR
NÖ	44.402	4.706	10,6	6,07	285.778
Oberösterr.	80.213	6.204	7,7	5,82	361.027
Salzburg	31.610	12.320	39,0	8,50	1.046.966
Steiermark	35.157	4.873	13,9	8,26	402.725
Kärnten	14.839	1.849	12,5	6,77	125.202
Tirol	22.481	4.135	18,4	9,29	384.261
Vorarlberg	11.574	927	8,0	7,46	69.145
<b>Österreich</b>	<b>240.275</b>	<b>35.015</b>	<b>14,6</b>	<b>7,64</b>	<b>2.675.105</b>

Bundesland	Gesamte Milchanlieferung	Heumilchanlieferung	Anteil Heumilchanl. an der ges. Milchanl.	Heumilch Zuschlag	Heumilch Zuschlag
	in t	in t	in %	in Cent/kg	in EUR
NÖ	44.402	0	0,0	0	0
Oberösterr.	80.213	1.897	2,4	3,76	71.292
Salzburg	31.610	9.750	30,8	4,63	451.100
Steiermark	35.157	1.941	5,5	4,48	86.896
Kärnten	14.839	0	0,0	0	0
Tirol	22.481	6.384	28,4	4,23	270.083
Vorarlberg	11.574	4.567	39,5	3,48	159.123
<b>Österreich</b>	<b>240.275</b>	<b>24.539</b>	<b>10,2</b>	<b>4,23</b>	<b>1.038.494</b>

Quelle: AMA Monatsmeldung

Anmerkung: Die Bio- bzw. Heumilchanlieferung ist in der Spalte „Gesamte Milchanlieferung“ enthalten.

### 3. Milchanlieferung im Zwölf-Monatszeitraum (in t)

#### nach dem Standort der Bearbeitungs- und Verarbeitungsbetriebe

In den Unternehmen wird Milch in unterschiedlichem Ausmaß aus den verschiedenen Bundesländern angeliefert. Die Anlieferungsmengen sind nach dem Standort der übernehmenden Betriebstätten im jeweiligen Bundesland zugeordnet.

Anlieferung in t (nicht fett korrigiert)													
Bundesland	Apr. 2014	Mai 2014	Jun. 2014	Jul. 2014	Aug. 2014	Sep. 2014	Okt. 2014	Nov. 2014	Dez. 2014	Jan. 2015	Feb. 2015	März 2015	Summe ZMZ*
NÖ	48.987	50.457	47.646	48.678	47.205	43.950	44.402	--	--	--	--	--	331.323
OÖ	88.825	92.324	86.746	88.264	85.947	79.946	80.213	--	--	--	--	--	602.267
Salzburg	36.149	37.468	33.820	32.929	31.267	29.608	31.610	--	--	--	--	--	232.850
Steiermark	39.490	41.170	38.157	38.321	37.358	34.725	35.157	--	--	--	--	--	264.377
Kärnten	17.769	18.237	16.250	15.798	15.250	14.326	14.839	--	--	--	--	--	112.470
Tirol	30.707	31.917	27.063	24.187	21.080	19.357	22.481	--	--	--	--	--	176.791
Vorarlberg	14.607	14.141	10.707	10.030	9.542	10.103	11.574	--	--	--	--	--	80.703
<b>Österreich</b>	<b>276.533</b>	<b>285.714</b>	<b>260.389</b>	<b>258.207</b>	<b>247.648</b>	<b>232.015</b>	<b>240.275</b>	--	--	--	--	--	<b>1.800.781</b>

\*ZMZ = Zwölf-Monatszeitraum (April 2014 bis März 2015)

Veränderung in %													
Bundesland	Apr. 2014: Apr. 2013	Mai 2014: Mai 2013	Jun. 2014: Jun. 2013	Jul. 2014: Jul. 2013	Aug. 2014: Aug. 2013	Sep. 2014: Sep. 2013	Okt. 2014: Okt. 2013	Nov. 2014: Nov. 2013	Dez. 2014: Dez. 2013	Jan. 2015: Jan. 2014	Feb. 2015: Feb. 2014	Mär. 2015: Mär. 2014	Veränderung % ZMZ*
NÖ	5,3	2,8	4,7	5,3	5,2	2,1	2,3	--	--	--	--	--	+4,0
OÖ	7,4	5,6	7,3	6,0	6,2	3,2	1,6	--	--	--	--	--	+5,3
Salzburg	9,0	4,2	7,7	6,5	6,6	1,4	1,5	--	--	--	--	--	+5,3
Steiermark	8,4	6,3	7,2	6,3	8,1	2,5	2,5	--	--	--	--	--	+6,0
Kärnten	6,2	6,1	6,1	5,5	6,5	-0,1	0,0	--	--	--	--	--	+4,4
Tirol	4,1	4,9	4,6	4,2	6,0	3,2	4,1	--	--	--	--	--	+4,4
Vorarlberg	6,5	0,1	-0,4	7,7	7,0	5,6	4,2	--	--	--	--	--	+4,1
<b>Österreich</b>	<b>6,9</b>	<b>4,7</b>	<b>6,1</b>	<b>5,9</b>	<b>6,4</b>	<b>2,5</b>	<b>2,1</b>	--	--	--	--	--	<b>+5,0</b>

Quelle: AMA Monatsmeldung

## B) Produktion

### 1. Produktion flüssige Milchprodukte, Butter, Käse und Topfen gegliedert nach Produktgruppen (in t)

Produkt	September			Jänner bis September		
	2013	2014	%	2013	2014	%
Trinkmilch frisch	11.209	10.870	-3,0	104.260	99.362	-4,7
Trinkmilch ESL („länger-frisch“)	21.936	23.429	+6,8	199.207	204.526	+2,7
UHT-Milch	31.195	24.749	-20,7	278.047	254.392	-8,5
Mischtrunk inkl. ESL	22.042	22.837	+3,6	218.079	214.238	-1,8
Mischtrunk UHT	1.374	1.760	+28,1	14.932	20.062	+34,4
<b>Summe Trinkmilch und Mischtrunk</b>	<b>87.756</b>	<b>83.644</b>	<b>-4,7</b>	<b>814.525</b>	<b>792.580</b>	<b>-2,7</b>
Schlagobers (inkl. ESL & UHT)	3.353	3.650	+8,8	33.132	33.313	+0,5
Kaffeeobers (inkl. UHT-Kaffeeobers)	382	237	-38,0	2.323	1.843	-20,7
Sauerrahm	1.744	1.866	+7,0	16.670	16.781	+0,7
<b>Summe Schlagobers, Kaffeeobers, Sauerrahm</b>	<b>5.479</b>	<b>5.752</b>	<b>+5,0</b>	<b>52.126</b>	<b>51.937</b>	<b>-0,4</b>
<b>Summe flüssige Milchprodukte</b>	<b>93.235</b>	<b>89.397</b>	<b>-4,1</b>	<b>866.651</b>	<b>844.517</b>	<b>-2,6</b>
<b>Butter</b>	<b>2.531</b>	<b>2.572</b>	<b>+1,6</b>	<b>25.065</b>	<b>26.161</b>	<b>+4,4</b>
Hartkäse	2.778	3.258	+17,3	28.988	34.363	+18,5
Schnittkäse	5.107	5.280	+3,4	45.638	47.803	+4,7
Weichkäse	1.226	1.300	+6,0	10.654	11.008	+3,3
Frischkäse	1.577	1.711	+8,5	16.006	16.335	+2,1
Topfen	2.525	2.548	+0,9	22.642	22.904	+1,2
Industrietopfen	58	59	+1,8	479	517	+7,9
<b>Summe Käse und Topfen</b>	<b>13.272</b>	<b>14.157</b>	<b>+6,7</b>	<b>124.407</b>	<b>132.929</b>	<b>+6,9</b>

### 2. Produktion flüssige Milchprodukte (in t)

(Beinhaltet Trinkmilch, Trinkmilch ESL, UHT-Milch, Mischtrunk inkl. ESL, Mischtrunk UHT, Schlagobers inkl. ESL und UHT, Kaffeeobers inkl. UHT-Kaffeeobers, Sauerrahm ohne Kondensmilch)

	September			Jänner bis September		
	2013	2014	%	2013	2014	%
Niederösterreich	38.218	35.915	-6,0	352.377	347.290	-1,4
Oberösterreich	19.829	19.041	-4,0	187.442	173.749	-7,3
Salzburg	10.176	11.763	15,6	90.448	102.542	13,4
Steiermark	4.912	5.668	15,4	48.178	51.320	6,5
Kärnten	13.362	10.457	-21,7	120.198	107.081	-10,9
Tirol	5.311	5.310	-0,0	55.059	50.047	-9,1
Vorarlberg	1.427	1.244	-12,9	12.949	12.488	-3,6
<b>Österreich</b>	<b>93.235</b>	<b>89.397</b>	<b>-4,1</b>	<b>866.651</b>	<b>844.517</b>	<b>-2,6</b>

Quelle: AMA Monatsmeldung, vorläufige Daten

### 3. Verarbeitungsmilch Zukauf aus den Mitgliedstaaten, Versand an die Mitgliedstaaten (in t)

	September			Jänner bis September		
	2013	2014	%	2013	2014	%
Zukauf aus den Mitgliedstaaten	3.359	4.367	+30,0	27.091	32.078	+18,4
Versand an die Mitgliedstaaten	26.362	27.721	+5,2	325.508	331.173	+1,7

### 4. Butterproduktion (in t)

	September			Jänner bis September		
	2013	2014	%	2013	2014	%
Niederösterreich	1.593	1.529	-4,0	16.686	16.403	-1,7
Oberösterreich	386	393	+1,9	2.538	3.144	+23,8
Salzburg	122	152	+24,4	1.517	1.635	+7,8
Steiermark	176	186	+5,7	1.586	1.610	+1,5
Kärnten	54	26	-51,7	475	620	+30,5
Tirol	133	207	+55,5	1.604	2.059	+28,3
Vorarlberg	68	80	+18,7	659	691	+4,9
<b>Österreich</b>	<b>2.531</b>	<b>2.572</b>	<b>+1,6</b>	<b>25.065</b>	<b>26.161</b>	<b>+4,4</b>

### 5. Produktion von Käse (inklusive Speisetopfen und Industrietopfen, in t)

	September			Jänner bis September		
	2013	2014	%	2013	2014	%
Niederösterreich	1.112	1.173	+5,5	9.602	10.078	+5,0
Oberösterreich	4.794	5.056	+5,5	45.375	47.306	+4,3
Salzburg	1.599	1.503	-6,0	15.113	15.126	+0,1
Steiermark	3.218	3.383	+5,1	28.653	29.470	+2,9
Kärnten	339	338	-0,1	3.074	3.406	+10,8
Tirol	1.462	1.933	+32,2	14.809	19.648	+32,7
Vorarlberg	748	770	+3,0	7.781	7.896	+1,5
<b>Österreich</b>	<b>13.272</b>	<b>14.157</b>	<b>+6,7</b>	<b>124.407</b>	<b>132.929</b>	<b>+6,9</b>

### 6. Produktion von Milchpulver (in t)

	September			Jänner bis September		
	2013	2014	%	2013	2014	%
Vollmilchpulver	35	127	+262,6	375	1.018	+171,4
Magermilchpulver	234	578	+146,7	3.218	6.744	+109,6
Molkenpulver	3.544	2.846	-19,7	29.398	27.843	-5,3

Quelle: AMA Monatsmeldung, vorläufige Daten

Bei Vollmilchpulver ist auch Biovollmilch- und Rahmpulver sowie **Konzentrat** enthalten.

Bei Magermilchpulver ist auch Biomagermilch-, Buttermilch- und Biobuttermilchpulver sowie **Konzentrat** enthalten.

#### Anmerkung Produktion Molkepulver:

Bei der Produktion des Molkepulvers ist Molke sowie auch Molkekonzentrat aus Österreich und aus anderen Mitgliedstaaten und aus Drittstaaten vertrocknet worden.



### III PREISBERICHT ÖSTERREICH

#### C) Erzeugermilchpreiserhebung ab Hof in EUR/100 kg, exkl. Ust

*nach dem Standort der Bearbeitungs- und Verarbeitungsbetriebe*

In den Unternehmen wird Milch in unterschiedlichem Ausmaß aus den verschiedenen Bundesländern angeliefert. Die Anlieferungsmengen sind nach dem Standort der übernehmenden Betriebstätten im jeweiligen Bundesland zugeordnet.

##### 1. DURCHSCHNITT ALLER MILCHSORTEN (zB Biomilch, Heumilch) und QUALITÄTEN

	Milchpreis ab Hof	Milchpreis ab Hof	Milchpreis ab Hof	Milchpreis ab Hof	% Vergleich VORMONAT	% Vergleich VORJAHR
Monate	natürlicher Fettgehalt	3,7 Fett 3,4 Eiweiß	4,2 Fett 3,4 Eiweiß	4,0 Fett 3,4 Eiweiß	4,2 % Fett 3,4 % Eiweiß	4,2 % Fett 3,4 % Eiweiß
Jän.14	42,60	40,88	42,34	41,76	--	+21,9
Feb.14	42,26	40,68	42,14	41,56	-0,5	+20,4
Mär.14	42,24	40,89	42,35	41,77	+0,5	+19,7
Apr.14	40,52	39,39	40,83	40,25	-3,6	+15,4
Mai 14	39,56	38,48	39,92	39,34	-2,2	+9,4
Jun.14	38,32	37,45	38,88	38,31	-2,6	+5,6
Jul. 14	38,20	37,36	38,80	38,22	-0,2	+3,8
Aug. 14	38,37	37,40	38,83	38,26	+0,1	+1,2
Sep. 14	38,91	37,48	38,91	38,34	+0,2	-0,1
Okt. 14	37,48	35,87	37,31	36,74	-4,4	-6,6

##### 2. KONVENTIONELLER ERZEUGERMILCHPREIS

	Milchpreis ab Hof	Milchpreis ab Hof	Milchpreis ab Hof	Milchpreis ab Hof	% Vergleich VORMONAT	% Vergleich VORJAHR
Monate	natürlicher Fettgehalt	3,7 Fett 3,4 Eiweiß	4,2 Fett 3,4 Eiweiß	4,0 Fett 3,4 Eiweiß	4,2 % Fett 3,4 % Eiweiß	4,2 % Fett 3,4 % Eiweiß
Jän.14	41,53	39,82	41,28	40,69	--	+22,4
Feb.14	41,19	39,60	41,06	40,48	-0,5	+20,9
Mär.14	41,16	39,81	41,27	40,69	+0,5	+20,1
Apr.14	39,44	38,31	39,75	39,17	-3,7	+15,6
Mai 14	38,46	37,37	38,82	38,24	-2,3	+9,4
Jun.14	37,28	36,41	37,84	37,27	-2,5	+5,6
Jul. 14	37,16	36,32	37,75	37,18	-0,2	+3,6
Aug. 14	37,34	36,36	37,79	37,22	+0,1	+0,9
Sep. 14	37,86	36,43	37,86	37,29	+0,2	-0,3
Okt. 14	36,37	34,76	36,20	35,62	-4,4	-7,1

### 3. BIO – ERZEUGERMILCHPREIS

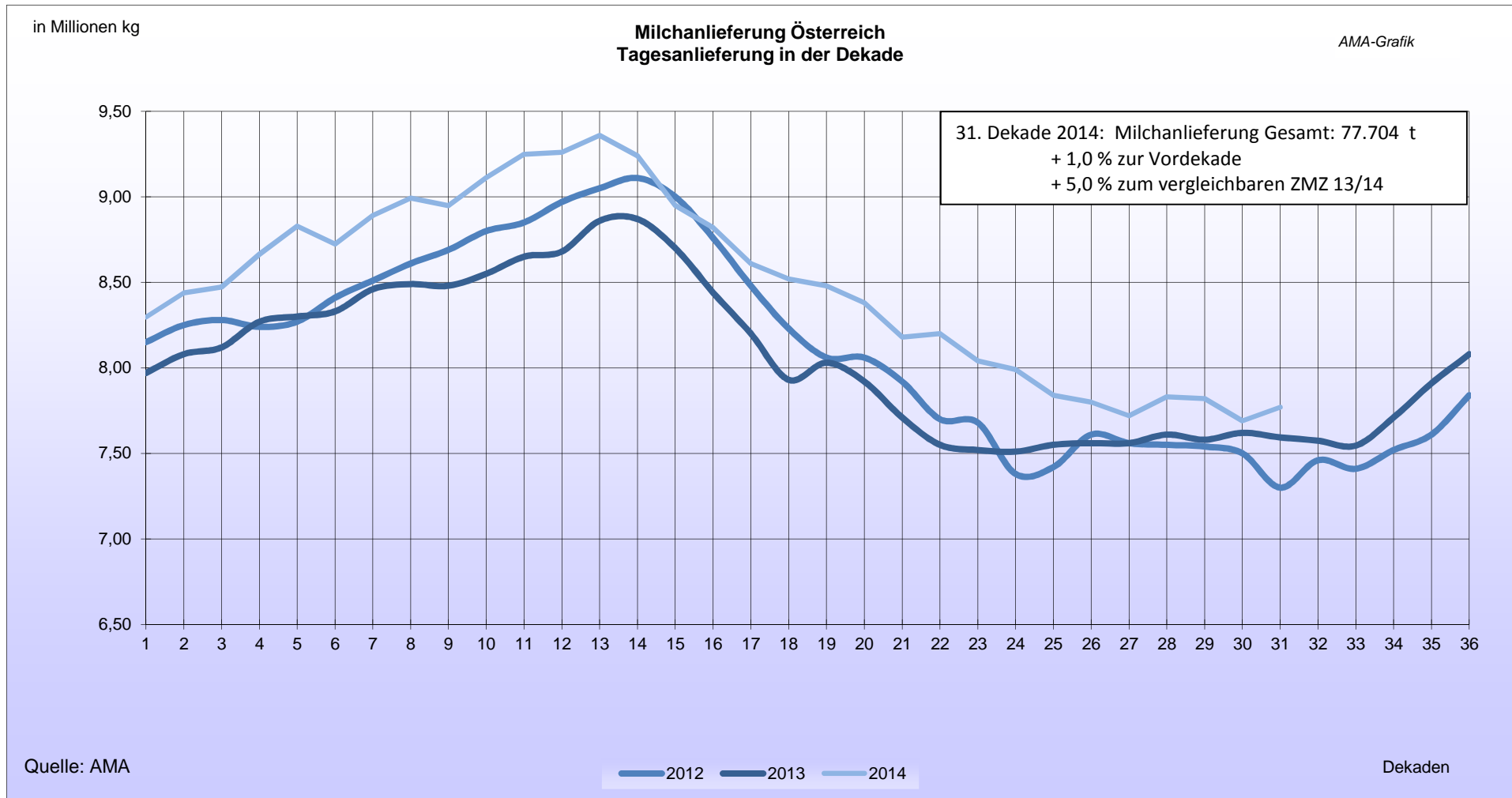
Zu beachten: Es sind nur jene Mengen von Biomilch berücksichtigt, für die auch ein Biomilchzuschlag an die Landwirte bezahlt wird. Darüber hinaus gibt es auch Biomilch, die jedoch im Rahmen der Milchsammlung mit konventioneller Milch miterfasst und zu konventionellen Produkten verarbeitet wird. Für diese Milch wird auch kein Biomilchzuschlag bezahlt.

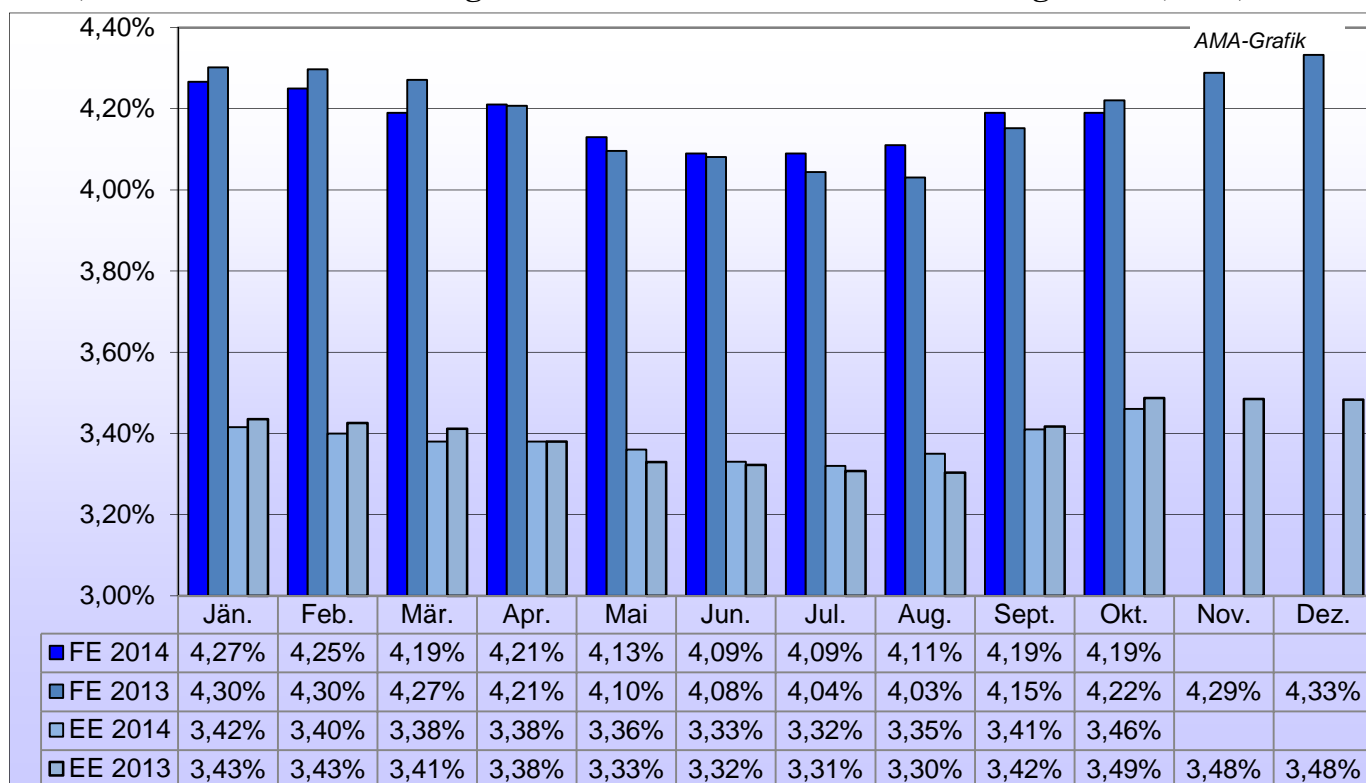
	Milchpreis ab Hof	Milchpreis ab Hof	Milchpreis ab Hof	Milchpreis ab Hof	% Vergleich VORMONAT	% Vergleich VORJAHR
Monate	natürlicher Fettgehalt	3,7 Fett 3,4 Eiweiß	4,2 Fett 3,4 Eiweiß	4,0 Fett 3,4 Eiweiß	4,2 % Fett 3,4 % Eiweiß	4,2 % Fett 3,4 % Eiweiß
Jän. 14	48,75	47,04	48,50	47,91	--	+20,5
Feb. 14	48,45	46,86	48,32	47,74	-0,4	+19,2
Mär. 14	48,48	47,13	48,59	48,00	+0,6	+18,8
Apr. 14	46,74	45,61	47,05	46,47	-3,2	+15,2
Mai 14	45,92	44,83	46,28	45,70	-1,6	+10,2
Jun. 14	44,83	43,95	45,39	44,82	-1,9	+7,2
Jul. 14	44,18	43,34	44,77	44,20	-1,4	+4,3
Aug. 14	44,88	43,90	45,33	44,76	+1,2	+3,3
Sep. 14	45,37	43,94	45,37	44,80	+0,1	+1,9
Okt. 14	44,01	42,40	43,84	43,26	-3,4	-4,1

Quelle: AMA Monatsmeldung

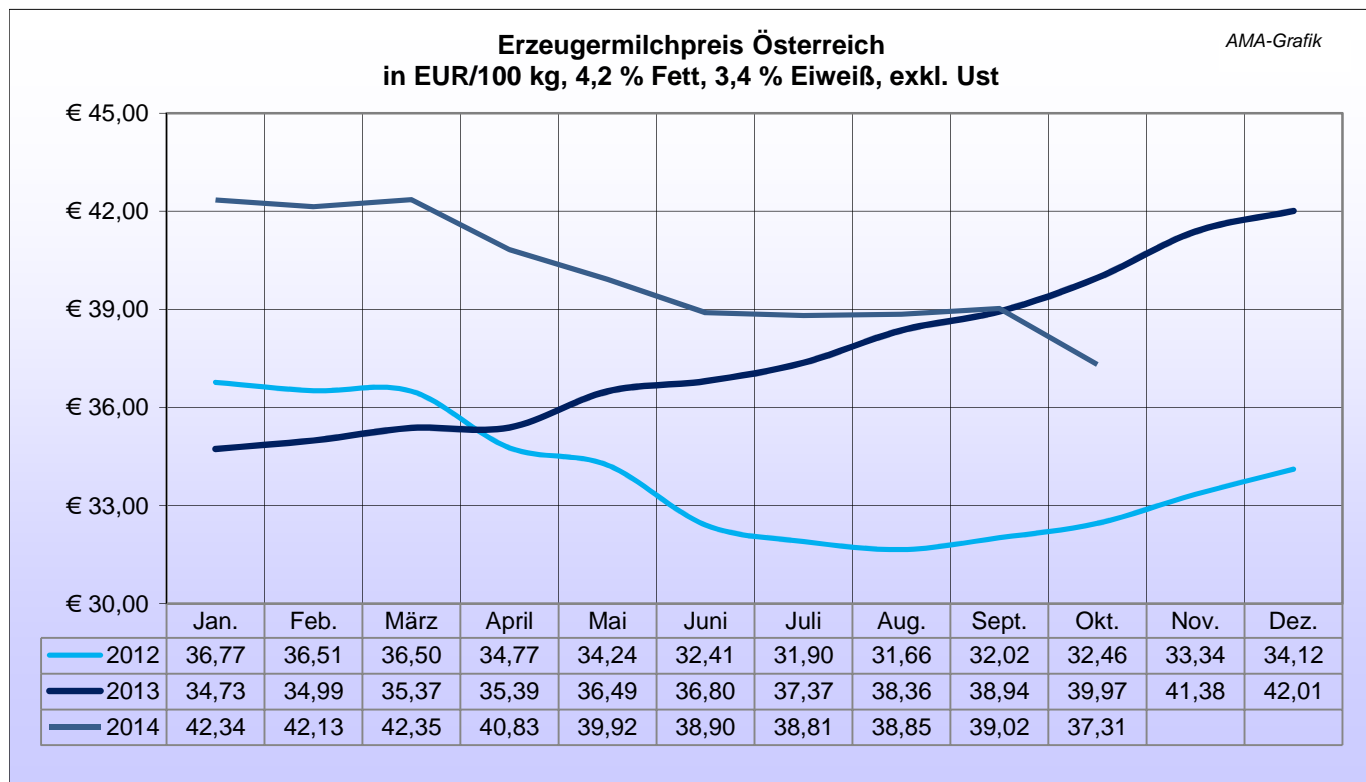
## IV GRAFIKEN ÖSTERREICH

### D) Milchanlieferung in Österreich im Tagesdurchschnitt



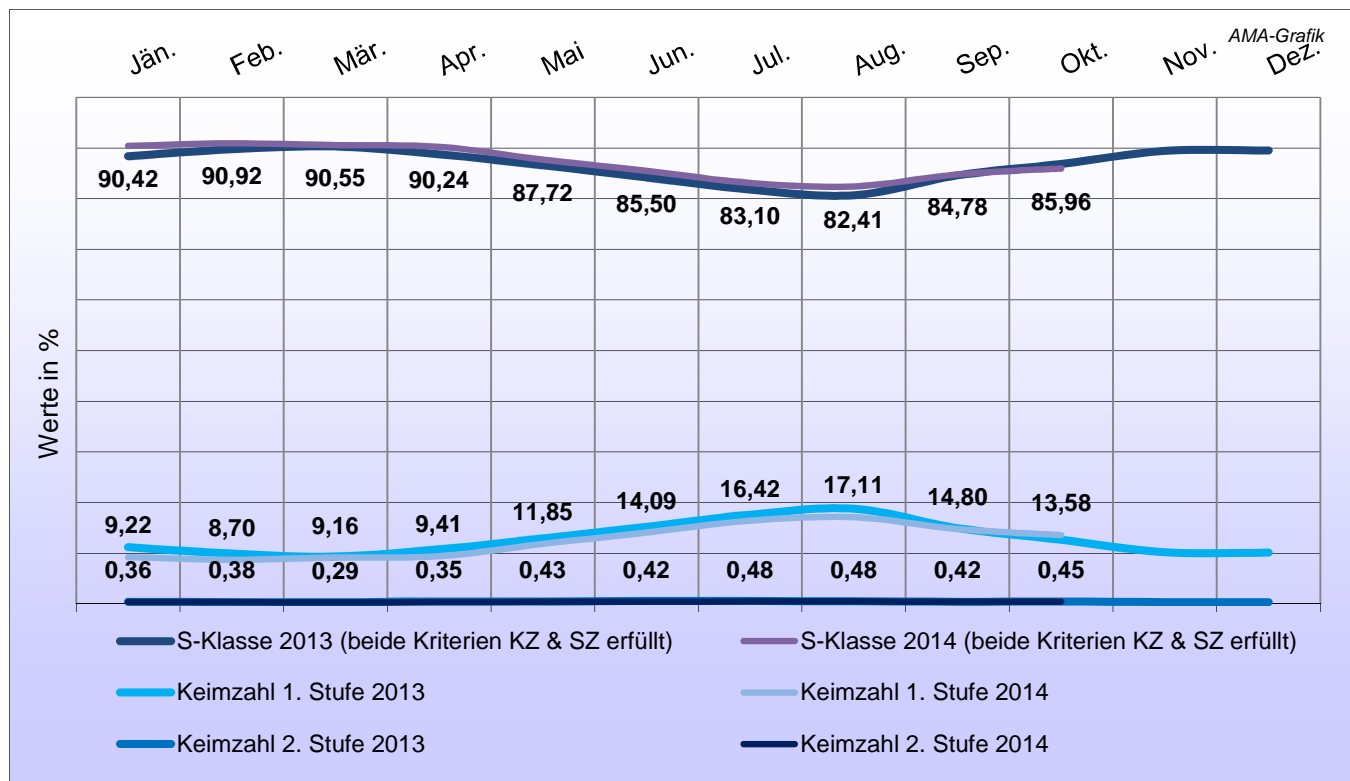
**E) Durch. Fett- und Eiweißgehalt der österreichischen Anlieferungsmilch (in %)**


Anmerkung: FE = Fettgehalt, EE = Eiweißgehalt

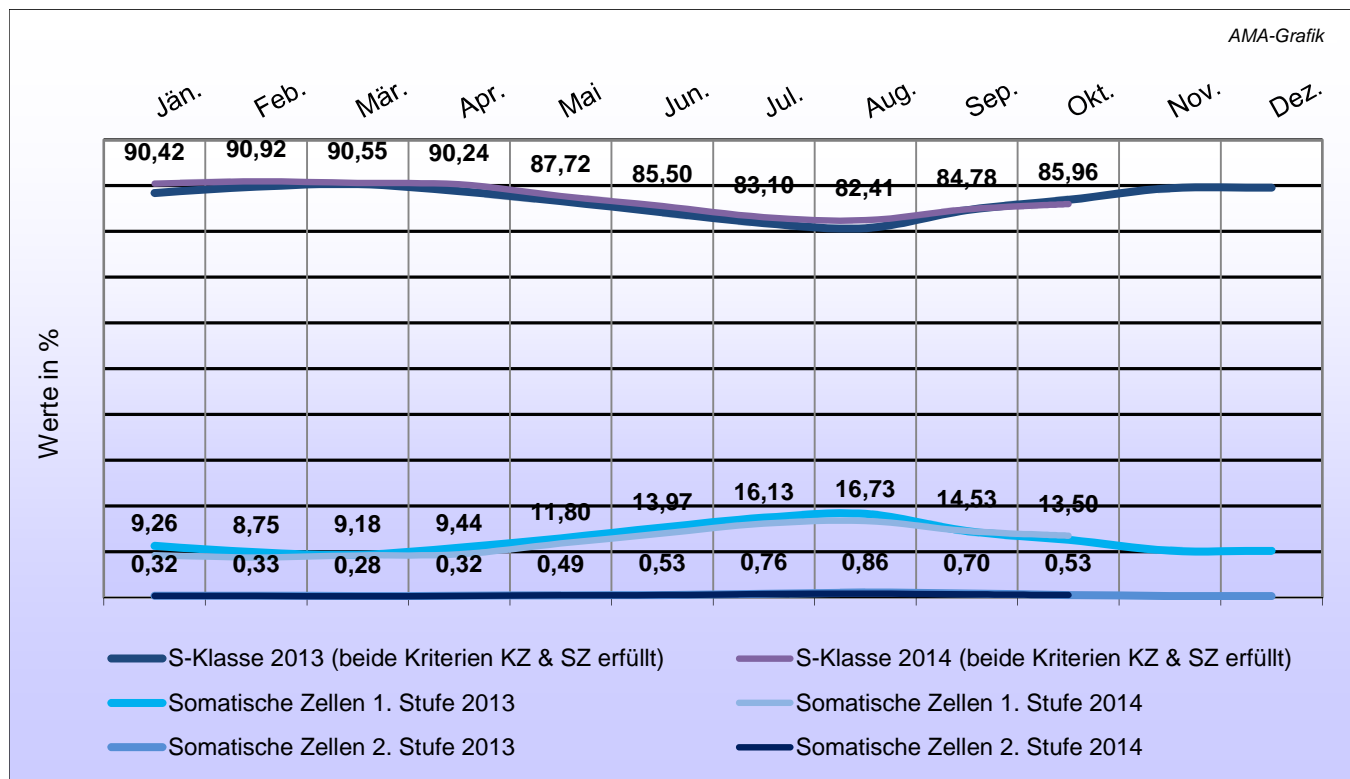
**F) Erzeugermilchpreis – Österreich**


Quelle: AMA Monatsmeldung

### G) Qualitätsergebnisse der Anlieferungsmilch Österreich – Keimzahl



### H) Qualitätsergebnisse der Anlieferungsmilch Österreich - Somatische Zellen



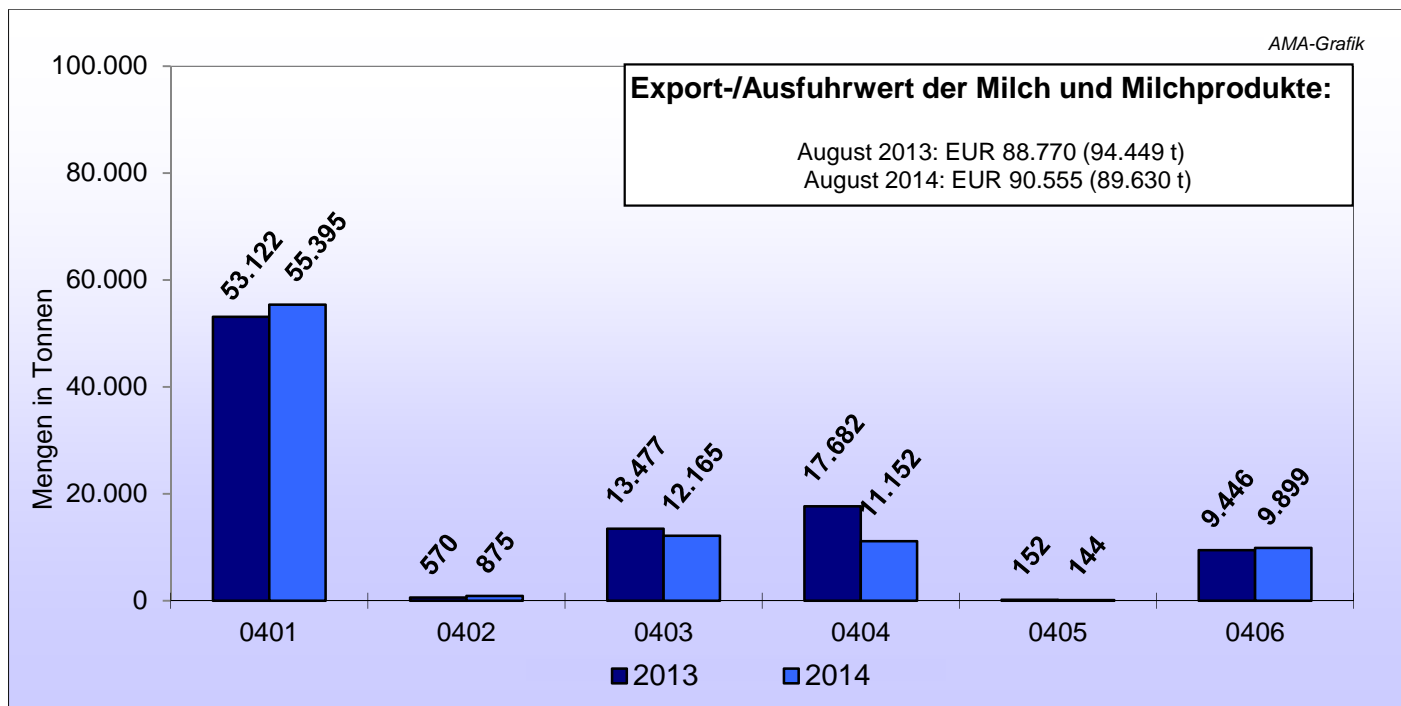
Quelle: AMA Monatsmeldung

#### Qualitätsparameter

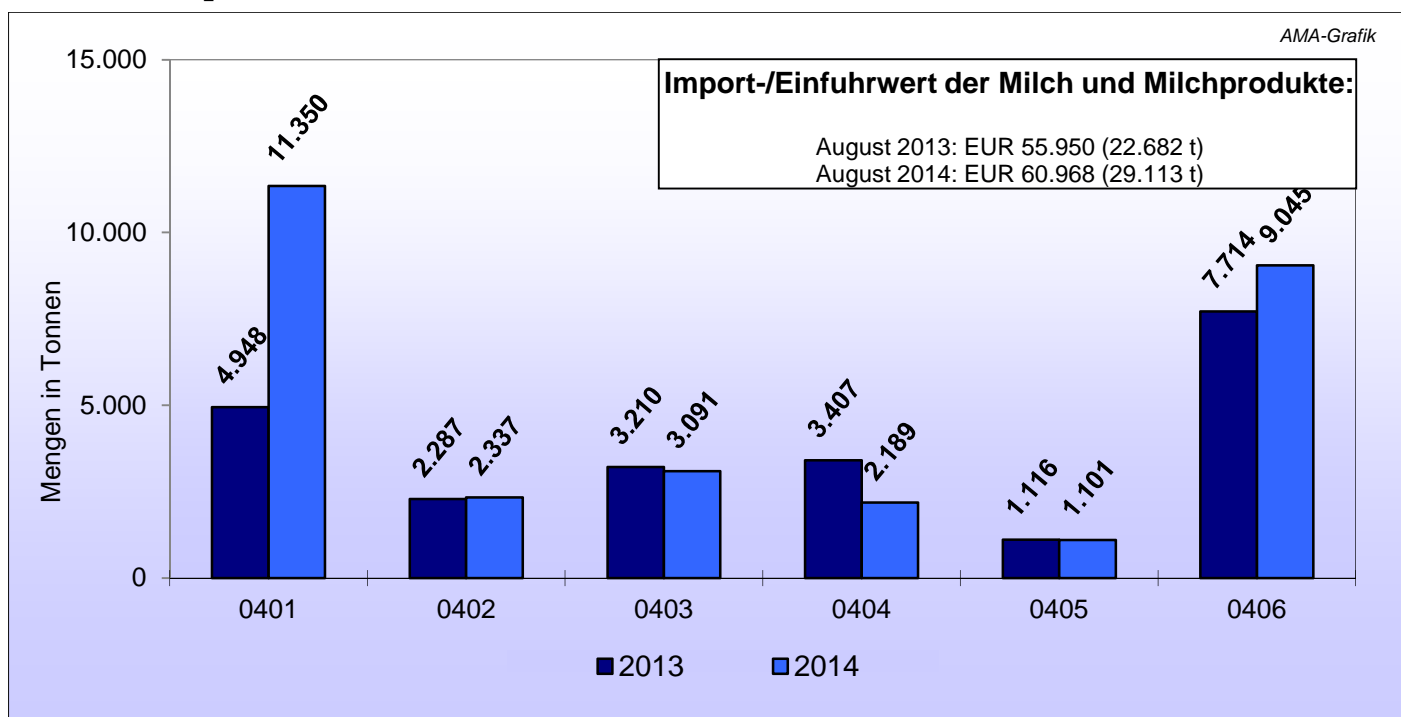
**S-Klasse:** Keimzahl < 50.000, Somatische Zellen < 250.000

**Keimzahl:** 1. Stufe < 100.000, 2. Stufe > 100.000, **Somatische Zellen:** 1. Stufe < 400.000, 2. Stufe > 400.000

## I) Exporte/Ausfuhren aus Österreich in alle Länder



## J) Importe/Einfuhren nach Österreich von allen Ländern



Beschreibung der KN-Codes

- K0401: Milch und Rahm, weder eingedickt noch mit Zusatz von Zucker oder anderen Süßmitteln
- K0402: Milch und Rahm, eingedickt oder mit Zusatz von Zucker oder anderen Süßmitteln
- K0403: Buttermilch, saure Milch bzw. Rahm, Joghurt, Kefir u. andere fermentierte od. gesäuerte Milch, einschl. Rahm, auch eingedickt od. aromatisiert, auch mit Zusatz von Zucker, anderen Süßmitteln, Früchten, Nüssen od. Kakao
- K0404: Molke, auch eingedickt oder mit Zusatz von Zucker oder anderen Süßmitteln
- K0405: Butter, einschl. entwässerte Butter u. Gele, u. andere Fettstoffe aus der Milch sowie Milchstreichfette
- K0406: Käse und Topfen

## V MARKT UND PREISE INTERNATIONAL

### K) Erzeugermilchpreise ab Hof – Österreich im Vergleich mit Deutschland und Bayern in EUR/100 kg, exkl. Ust, 4,0 % Fett, 3,4 % Eiweiß

	2013			2014		
	Bayern	Deutschland	Österreich	Bayern	Deutschland	Österreich
Jänner	33,69	33,53	34,15	40,65	40,22	41,76
Februar	33,91	33,59	34,41	40,62	40,16	41,55
März	34,03	33,64	35,37	40,50	39,96	41,77
April	34,58	34,07	35,39	39,60	39,40	40,26
Mai	35,64	35,84	35,91	38,74	38,55	39,35
Juni	36,24	36,41	36,22	38,29	38,15	38,31
Juli	36,93	37,32	36,79	38,10	37,50	38,22
August	37,50	38,13	37,78	37,82	37,15	38,26
September	38,58	39,56	38,36	*37,00	*35,90	38,45
Oktober			39,38			36,74

Quelle: BMELV, AMI, AMA Monatsmeldung

\*) vorläufige Zahlen

### L) Erzeugermilchpreis ab Hof – Übersicht ausgewählter EU-Länder in EUR/100 kg, exkl. Ust, tatsächliche Inhaltsstoffe

	August			September		
	2013	2014	%	2013	2014	%
Niederlande	39,52	39,73	0,53	39,82	39,79	-0,07
Italien	40,00	39,75	-0,63	41,50	38,00	-8,43
Ver. Königreich	36,12	38,08	5,43	38,00	37,81	-0,50
Österreich	37,52	38,37	2,27	38,86	38,91	0,13
Deutschland	36,12	38,08	5,43	38,44	36,52	-4,99
EU ø	37,70	37,09	-1,62	40,00	36,44	-8,90
Irland	36,31	38,51	6,06	37,08	38,87	4,83
Frankreich	39,33	36,52	-7,14	42,34	35,64	-15,82
Tsch. Republik	32,79	34,54	5,34	33,94	31,99	-5,75
Bulgarien	33,26	33,84	1,74	33,78	33,57	-0,62
Ungarn	31,55	31,80	0,79	32,98	32,08	-2,73
Polen	31,17	30,18	-3,18	32,64	29,74	-8,88

Quelle: CIRCA - EU Homepage, 20.11.2014

EU: arithmetischer Durchschnitt

**ACHTUNG: Aufgrund der verschiedenen Fett- bzw. Eiweißgehalte in den einzelnen Mitgliedstaaten ist eine direkte Vergleichbarkeit nicht gegeben.**

Tabelle enthält auch vorläufige und geschätzte Zahlen

## M) Übersicht EU-Produktpreise 41. Kalenderwoche 2014

Produktpreise	EU – Durchschnittspreis in EUR/100 kg	Vergleich Vorwoche in %	Vergleich Vorjahr in %
Butter	303	-2,9	-25,0
Magermilchpulver	196	-1,2	-37,0
Vollmilchpulver	238	+1,2	-36,0
Cheddar	339	-0,4	-15,0
Edamer	286	-0,2	-23,0
Gouda	298	-0,2	-21,0
Emmentaler	438	-0,3	+1,0
Molkepulver	91	-1,1	-9,0

Quelle: CIRCA - EU Homepage, 20.11.2014

## N) Notierungen Milchprodukte Neuseeland

### GLOBALDAIRYTRAIDE, Neuseeland (Fonterra)

Ergebnisse der Auktion vom 18. November 2014

	Kontrakt 1	Kontrakt 2	Kontrakt 3	Kontrakt 4	Kontrakt 5	Kontrakt 6	Gewichteter Ø Preis	Ver- änderung %*
Preise in EUR/t	Dezember 2014	Jänner 2015	Februar 2015	März 2015	April 2015	Mai 2015		
Milchfett	kein Angebot	3,459	3,497	3,523	3,496	3,575	3,490	+6,1
Butter	kein Angebot	2,635	2,700	2,620	2,690	kein Angebot	2,656	+6,0
Buttermilchpulver	kein Angebot	2,475	2,655	kein Angebot	kein Angebot	kein Angebot	2,511	+1,4
Cheddar	kein Angebot	2,938	2,862	2,777	kein Angebot	kein Angebot	2,861	+5,0
Labkasein	kein Angebot	6,657	6,721	kein Angebot	kein Angebot	kein Angebot	6,681	-12,2
Magermilchpulver	kein Angebot	2,230	2,363	2,421	2,478	2,741	2,299	-5,7
Vollmilchpulver	kein Angebot	2,353	2,411	2,447	2,691	2,709	2,400	-5,1

Quelle: www.globaldairytrade.info

\* Veränderungen zur vorherigen Handelssitzung (14-tägige Handelssitzungen)

Anmerkung: Preise von US-Dollar in Euro umgerechnet, 18.11.2014: **1 EUR = 1,2514 \$** (Quelle: ECB)



**O) Übersicht internationaler Handel - Exporte und Importe (in t)**

<b>Butter-Export</b>	<b>Jänner bis September 2013</b>	<b>Jänner bis September 2014</b>	<b>%</b>
Neuseeland	305.660	361.242	+18,18
EU-28	92.435	113.168	+22,43
USA	62.692	63.332	+1,02
Australien	31.292	28.745	-8,14
Argentinien	12.997	10.295	-20,79

<b>Butter-Import</b>	<b>Jänner bis September 2013</b>	<b>Jänner bis September 2014</b>	<b>%</b>
EU-28	37.503	42.246	+12,65
Russland	32.124	41.225	+28,33
China	35.615	69.073	+93,94
USA	11.656	11.656	±0

<b>Käse-Export</b>	<b>Jänner bis September 2013</b>	<b>Jänner bis September 2014</b>	<b>%</b>
EU-28	586.083	551.374	-5,92
Neuseeland	205.606	197.442	-3,97
USA	231.026	291.539	+26,19
Australien	119.957	110.836	-7,60

<b>Käse-Import</b>	<b>Jänner bis September 2013</b>	<b>Jänner bis September 2014</b>	<b>%</b>
Russland	101.229	95.983	-5,18
Japan	176.527	171.271	-2,98
USA	104.535	108.662	+3,95
EU-28	54.866	59.556	+8,55
China	34.116	51.382	+50,61

<b>Vollmilchpulver-Export</b>	<b>Jänner bis September 2013</b>	<b>Jänner bis September 2014</b>	<b>%</b>
Neuseeland	819.282	960.992	+17,30
EU-28	284.696	299.580	+5,23
Australien	59.539	60.027	+0,82
USA	28.889	42.996	+48,83
Argentinien	122.674	110.336	-10,06

<b>Vollmilchpulver-Import</b>	<b>Jänner bis September 2013</b>	<b>Jänner bis September 2014</b>	<b>%</b>
China	387.788	605.617	+56,17
USA	6.081	5.411	-11,02
EU-28	2.975	527	-82,29
Russland	549	3.350	+510,20

<b>Magermilchpulver-Export</b>	<b>Jänner bis September 2013</b>	<b>Jänner bis September 2014</b>	<b>%</b>
EU-28	301.540	477.619	+58,39
USA	413.575	438.005	+5,91
Neuseeland	265.607	246.494	-7,20
Australien	77.533	111.471	+43,77

<b>Magermilchpulver-Import</b>	<b>Jänner bis September 2013</b>	<b>Jänner bis September 2014</b>	<b>%</b>
China	154.782	208.498	+34,70
Japan	25.493	31.582	+23,88
Russland	7.510	7.137	-4,97
EU-28	4.585	2.058	-55,11

Quelle: CIRCA - EU Homepage, 20.11.2014

## P) Notierungen Milchprodukte Kempten und Hannover

### Süddeutsche Butter- und Käse-Börse e.V. Kempten

Amtliche Preisnotierungen vom 29. November 2014

Preise in EUR/kg	aktuelle Woche	Vorwoche	Tendenz
Markenbutter, geformt, 250 g	2,96 – 3,04	2,96 – 3,04	sehr gute Nachfrage
Markenbutter, lose, 25 kg	2,95 – 3,05	2,90 – 3,05	kurzfristige Belebung

Preise in EUR/t #	aktuelle Woche	Vorwoche	arithmet. Mittel	Tendenz
Vollmilchpulver (26 % Fett) 25 kg Sack (Lebensmittelqual., Sprühware)	2250 – 2350	2250 – 2350	2300	uneinheitlich
Magermilchpulver 25 kg Sack (Lebensmittelqual., Sprühware)	1840 – 1970	1850 – 2020	1905	uneinheitlich
Magermilchpulver lose (Futtermittelqual., Sprühware)	1670 – 1700	1670 – 1700	1685	ruhig

Preise in EUR/t #	aktuelle Woche	Vorwoche	Preisspanne	Tendenz
Süßmolkepulver 25 kg Sack (Lebensmittelqual., Sprühware)	1020	1010	980 – 1040	uneinheitlich
Süßmolkepulver lose (Futtermittelqual., Sprühware)	770	790	760 – 780	abgeschwächt

Monatsdurchschnitt November 2014 (arithmetisches Mittel)

Preise in EUR/t #	Okt. 2013	Okt. 2014	Nov. 2013	Nov. 2014
Vollmilchpulver (26 % Fett, Lebensmittelqual., 25 kg Sack)	3687,00	2405,00	3671,25	2303,75
Magermilchpulver (Lebensmittelqual., 25 kg Sack)	3187,00	2041,00	3141,25	1927,50
Magermilchpulver (Futtermittelqual., lose)	2997,00	1803,00	2988,75	1682,50
Süßmolkepulver (Lebensmittelqual., 25 kg Sack)	1068,00	1016,00	1065,00	1017,50
Süßmolkepulver (Futtermittelqual., lose)	914,00	840,00	940,00	790,00

# Preise netto, ab Werk, Sprühware

### Amtliche Notierungskommission für Schnittkäse, Hannover

Amtliche Preisnotierungen vom 26. November 2014

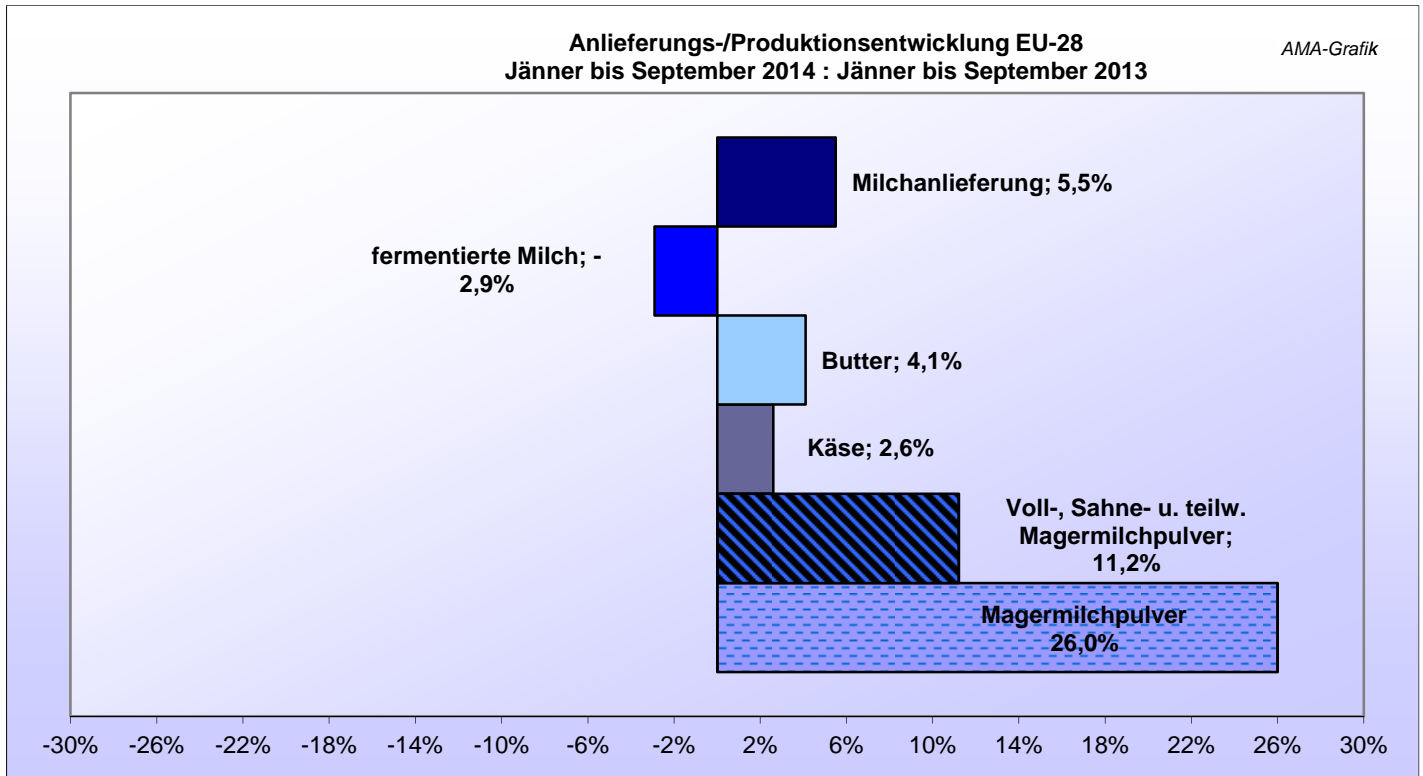
Tagespreis in EUR/kg **	aktuelle Woche	Vorwoche	Tendenz
Gouda 48 %, Edamer 40 % Fett i. Tr., Block	2,50 – 2,65	2,50 – 2,65	anhaltend gute Nachfrage
Gouda 48 %, Edamer 40 % Fett i. Tr., Brot	2,55 – 2,75	2,55 – 2,75	anhaltend gute Nachfrage

Fakturapreis in EUR/kg **	Oktober	Vormonat
Gouda 48 %, Edamer 40 % Fett i. Tr., Block	2,85 – 3,05	3,20 – 3,30

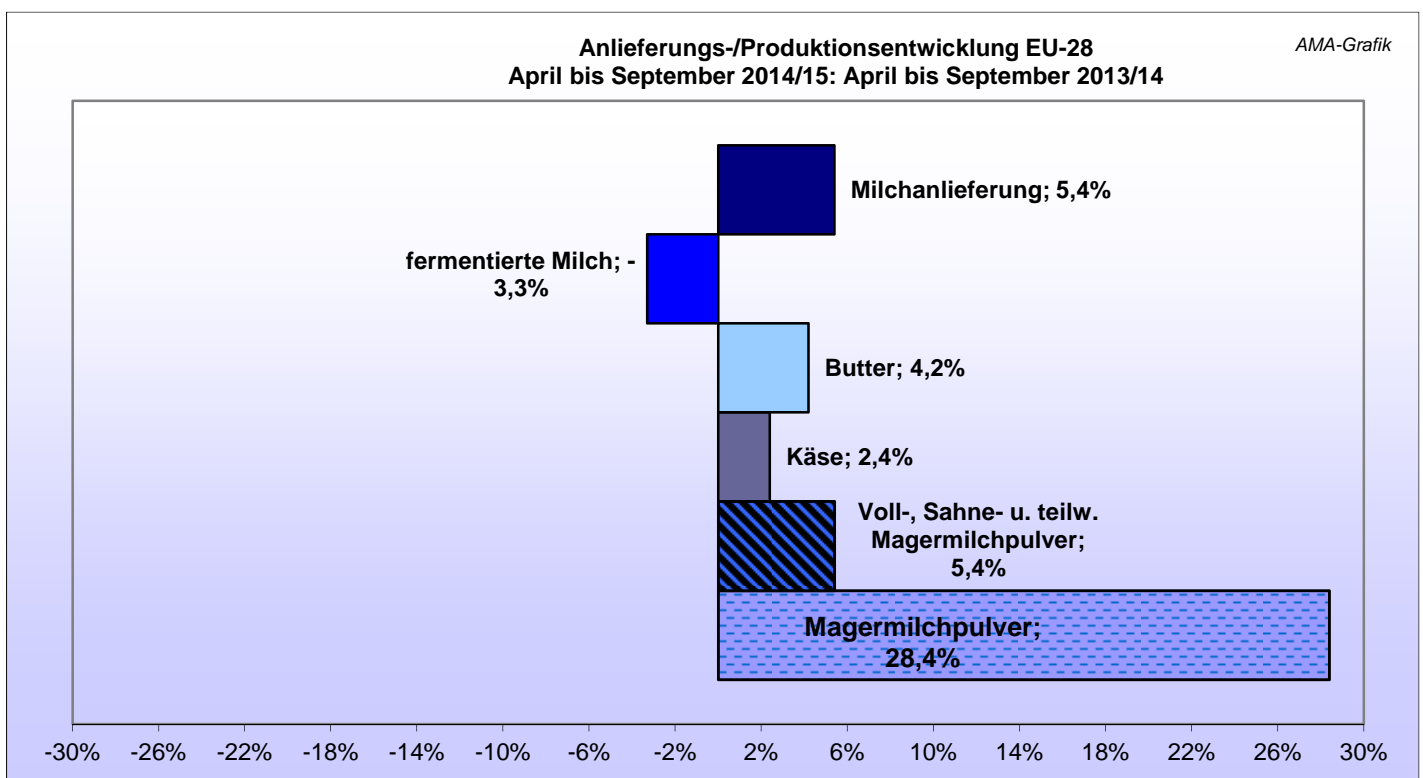
\*\* Kaufpreis des Handels ohne Steuer, ab Werk, einschließlich Verpackung  
Quelle: [www.butterkaeseboerse.de](http://www.butterkaeseboerse.de)

## VI GRAFIKEN INTERNATIONAL

### Q) Anlieferungs-/Produktionsentwicklung EU-28

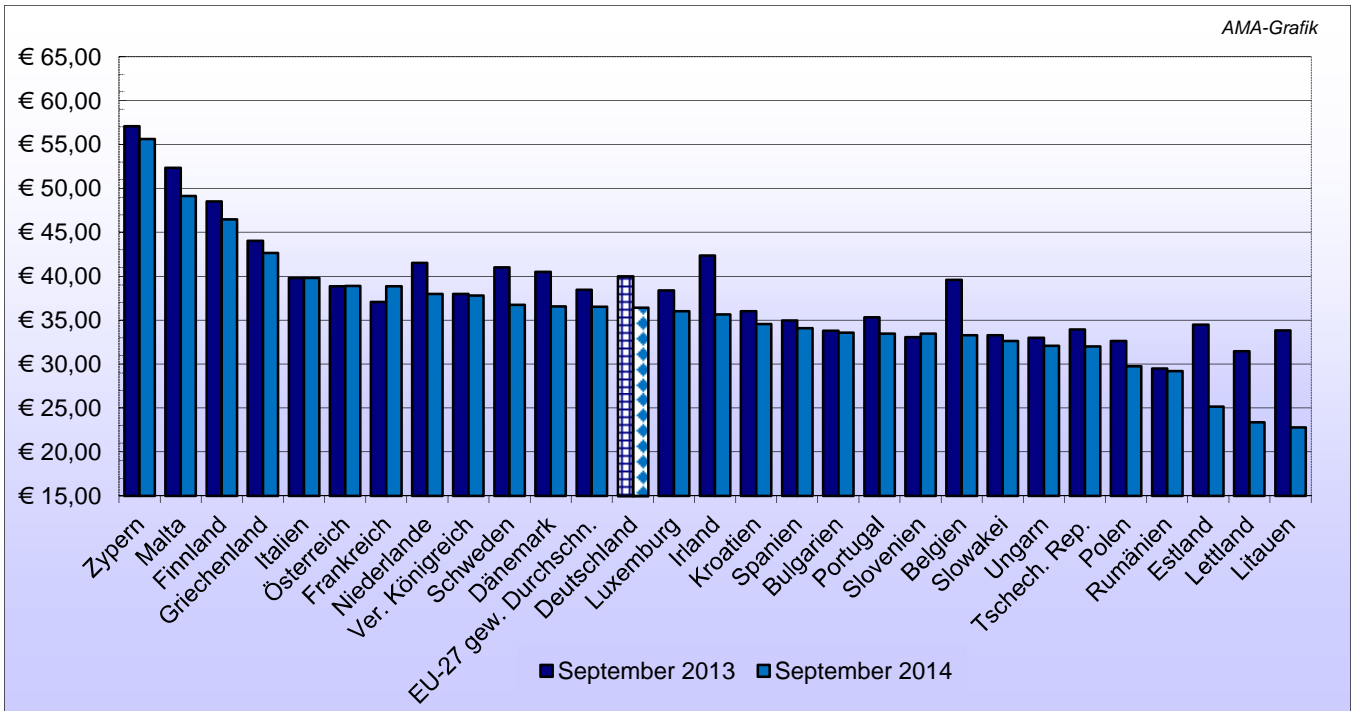


### R) Anlieferungs-/Produktionsentwicklung EU-28



Quelle: CIRCA - EU Homepage, 20.11.2014

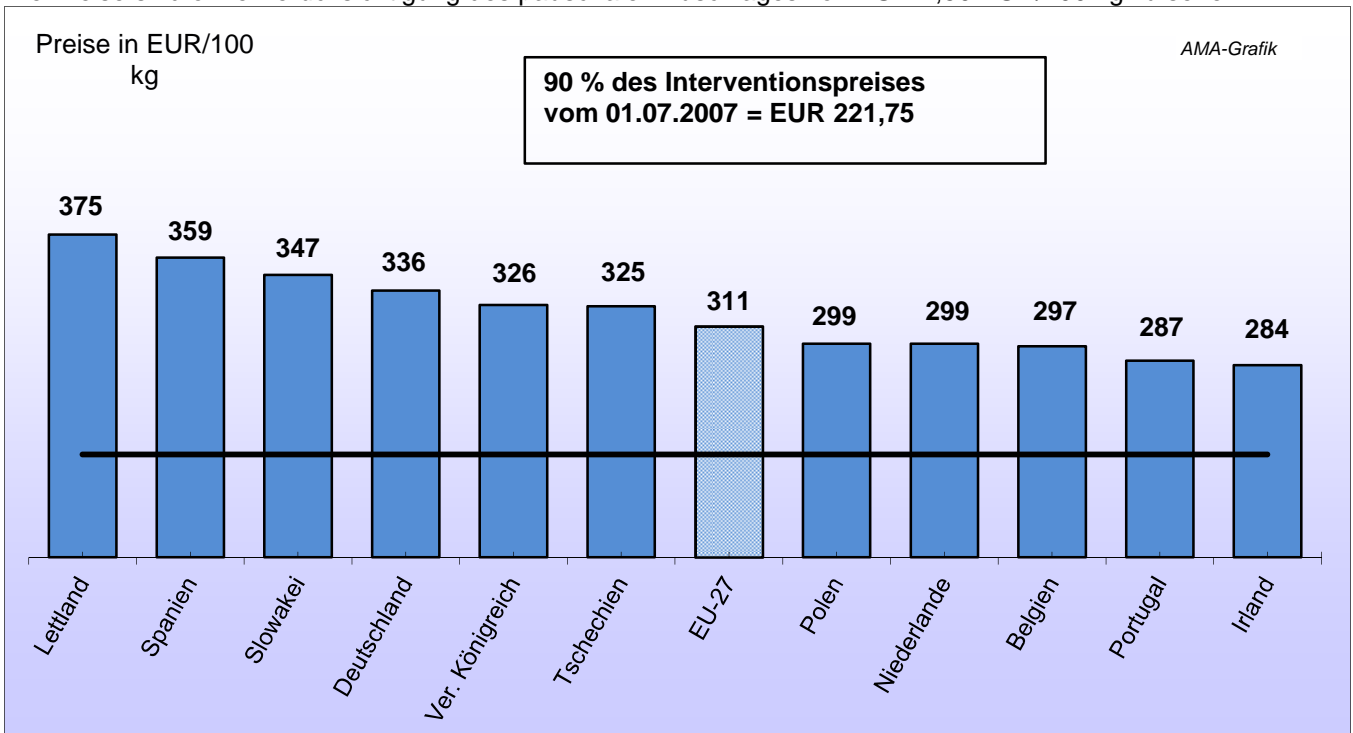
**S) Erzeugermilchpreise ab Hof - EU-27  
in EUR/100 kg. exkl. Ust, tatsächliche Inhaltsstoffe**



**ACHTUNG:** Aufgrund der verschiedenen Fett- bzw. Eiweißgehalte in den einzelnen Mitgliedstaaten ist eine direkte Vergleichbarkeit nicht gegeben. Grafik enthält auch vorläufige und geschätzte Zahlen.

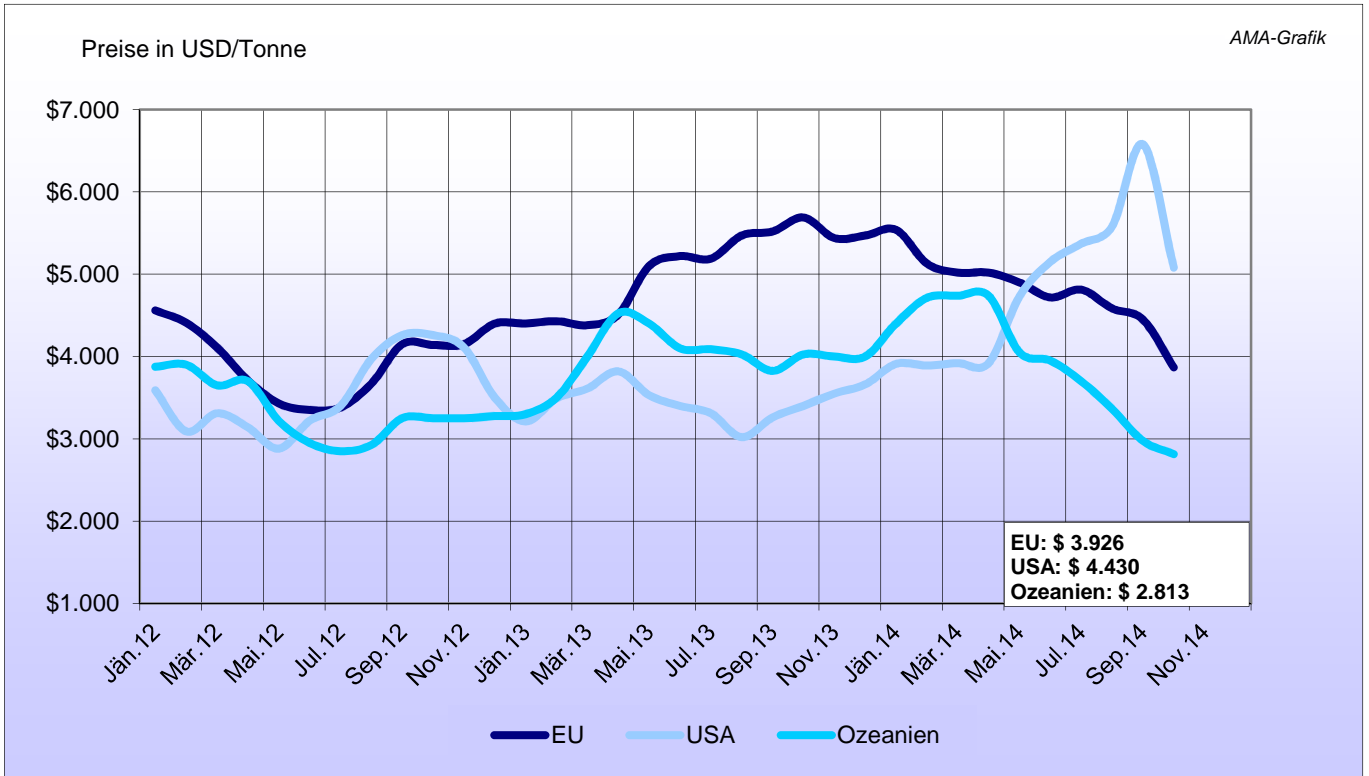
**T) EU-Blockbutterpreise (25 kg)**

Ausgewählte Mitgliedstaaten melden wöchentlich den Marktpreis für Blockbutter an die EU-Kommission. Die Preise sind ohne Berücksichtigung des pauschalen Zuschlages von EUR 2,50 EUR/100 kg zu sehen.

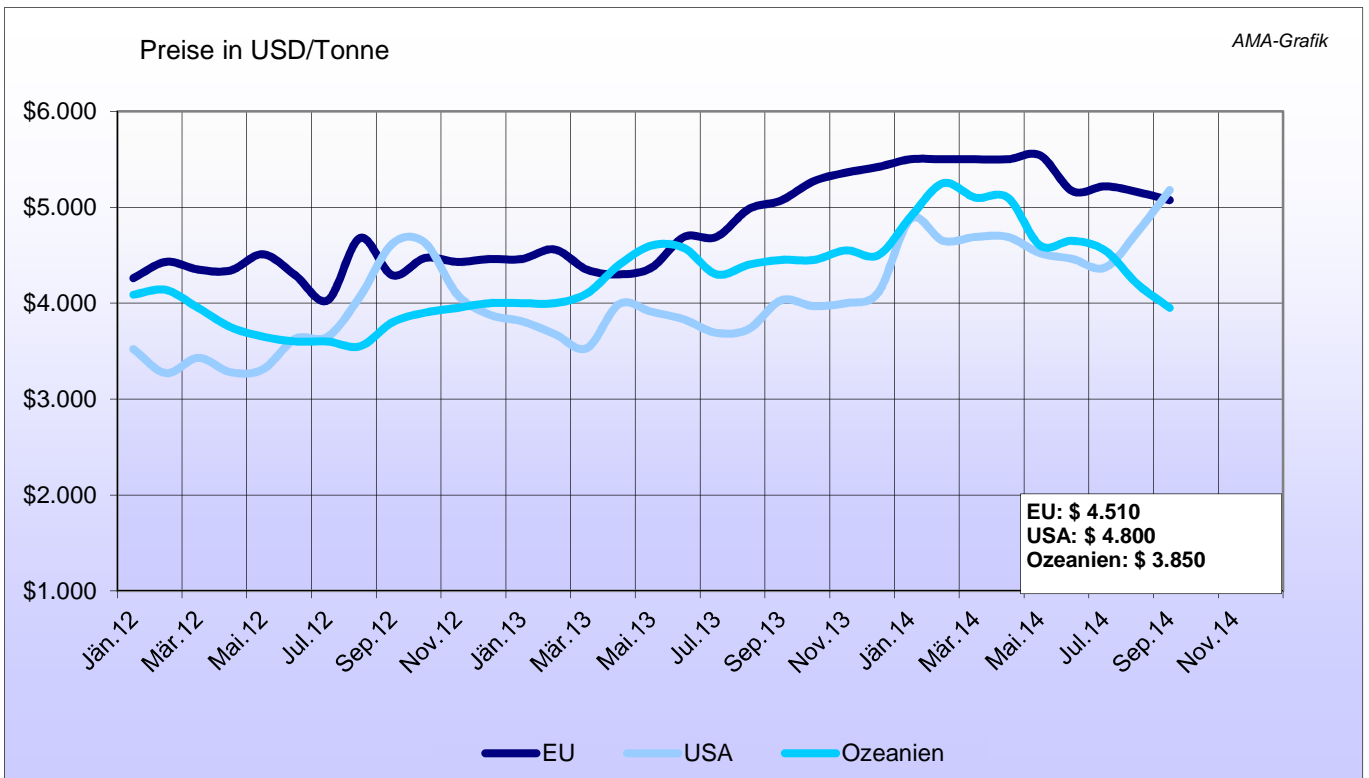


Quelle: CIRCA - EU Homepage, 20.11.2014, Stand EU-Blockbutterpreise: 09.11.2014

### U) Marktpreise Butter international

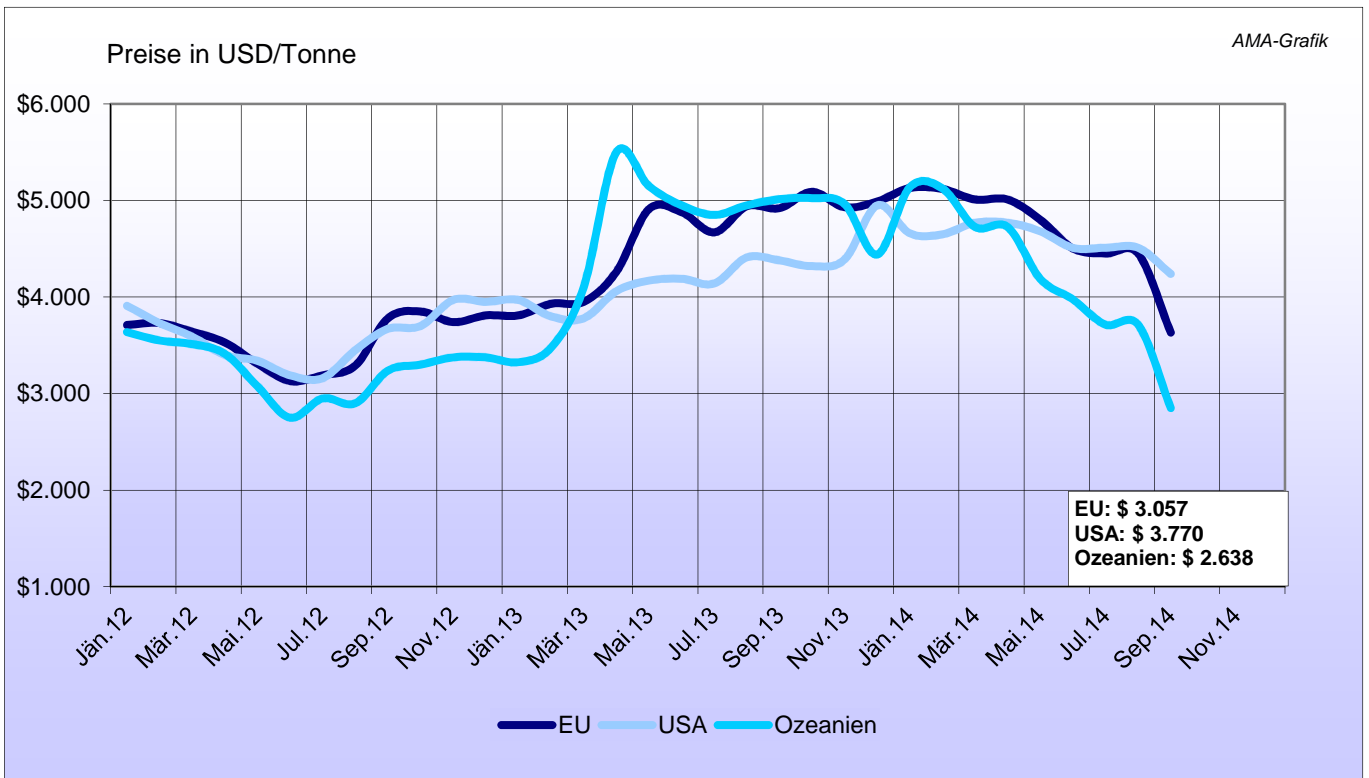


### V) Marktpreise Cheddar international

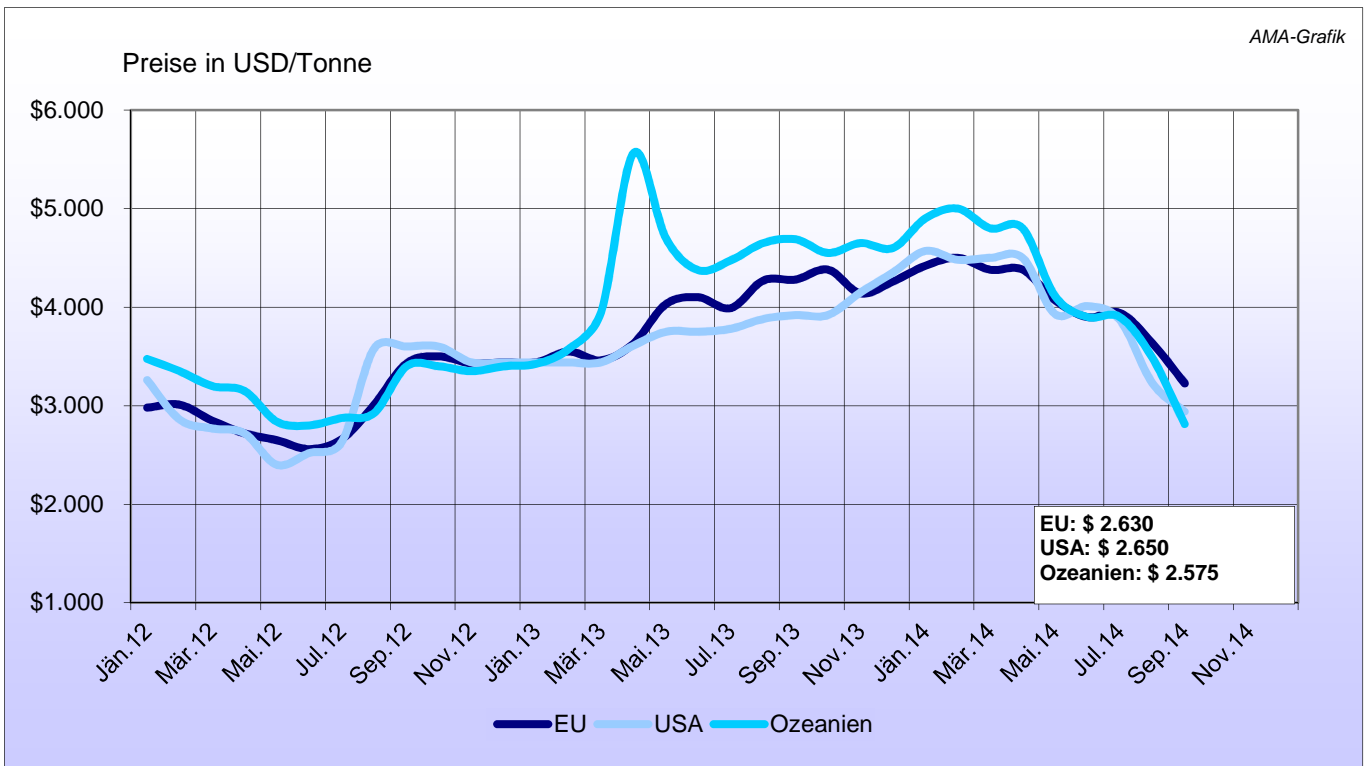


Quelle: CIRCA - EU Homepage, 20.11.2014

### W) Marktpreise Vollmilchpulver international



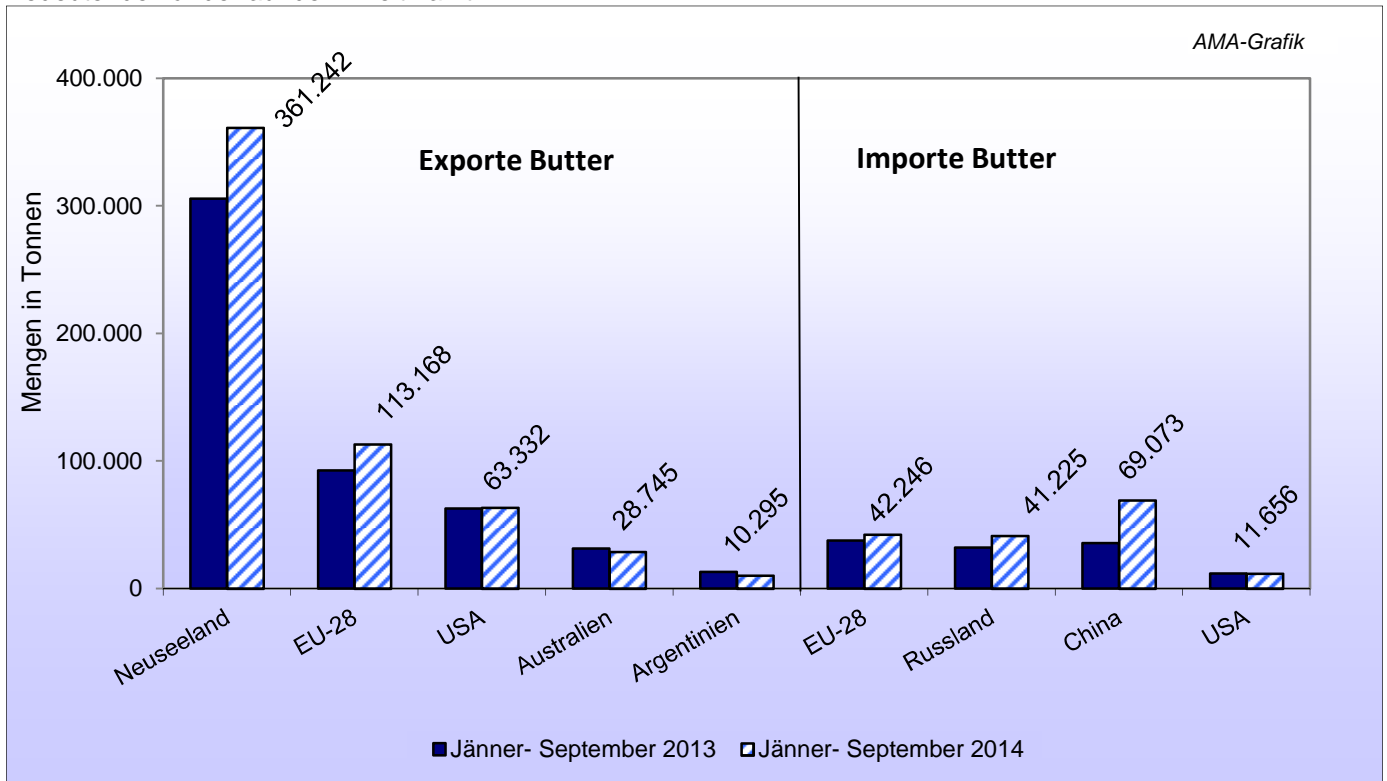
### X) Marktpreise Magermilchpulver international



Quelle: CIRCA - EU Homepage, 20.11.2014

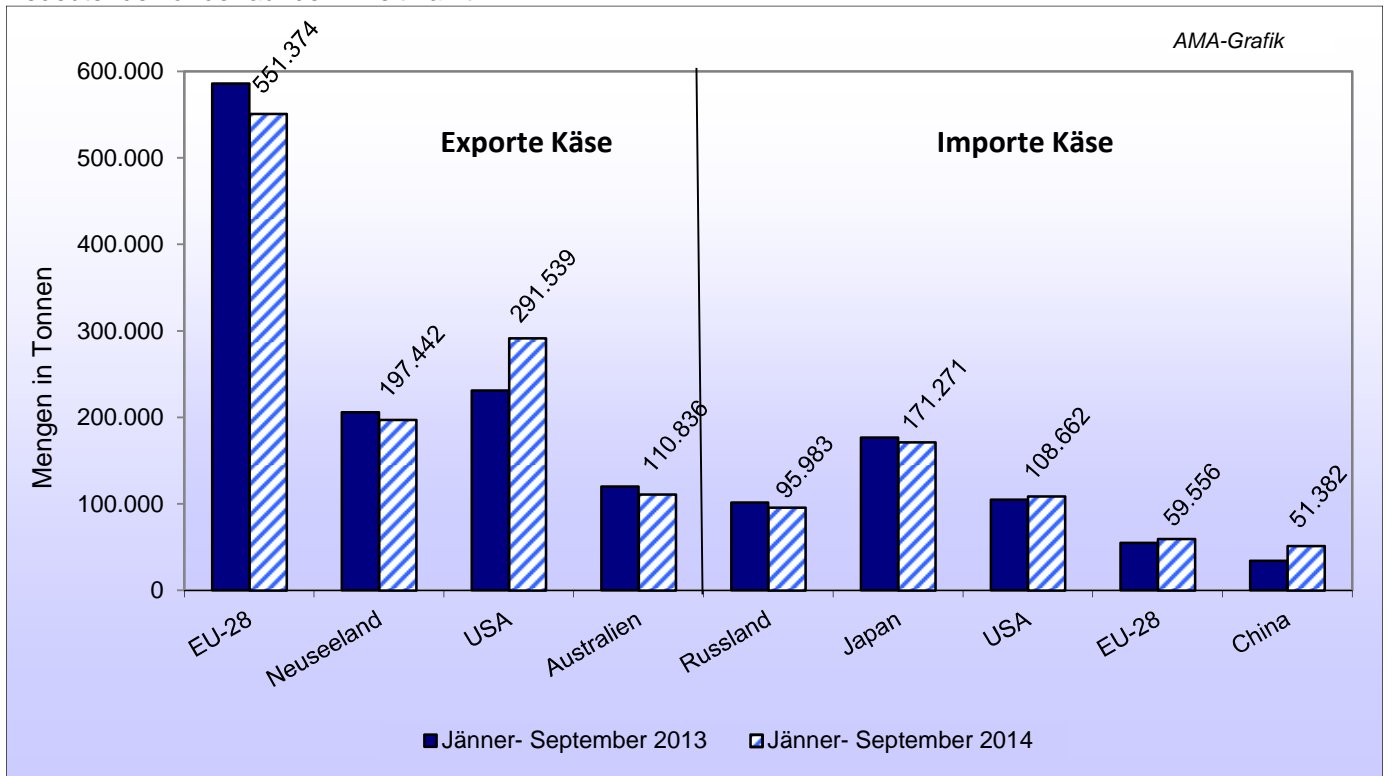
## Y) Internationaler Handel - Butter

Bedeutende Länder auf dem Weltmarkt



## Z) Internationaler Handel – Käse

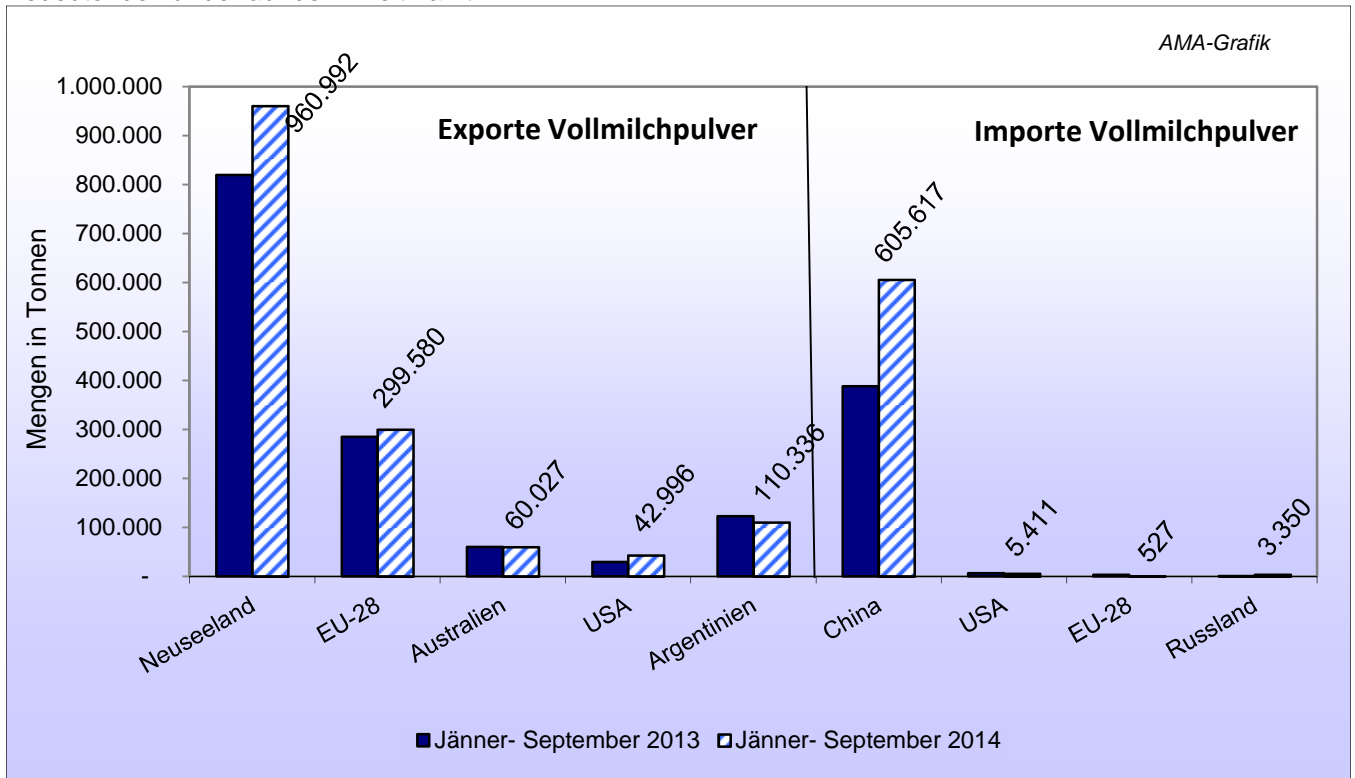
Bedeutende Länder auf dem Weltmarkt



Quelle: CIRCABC - EU Homepage, 20.11.2014

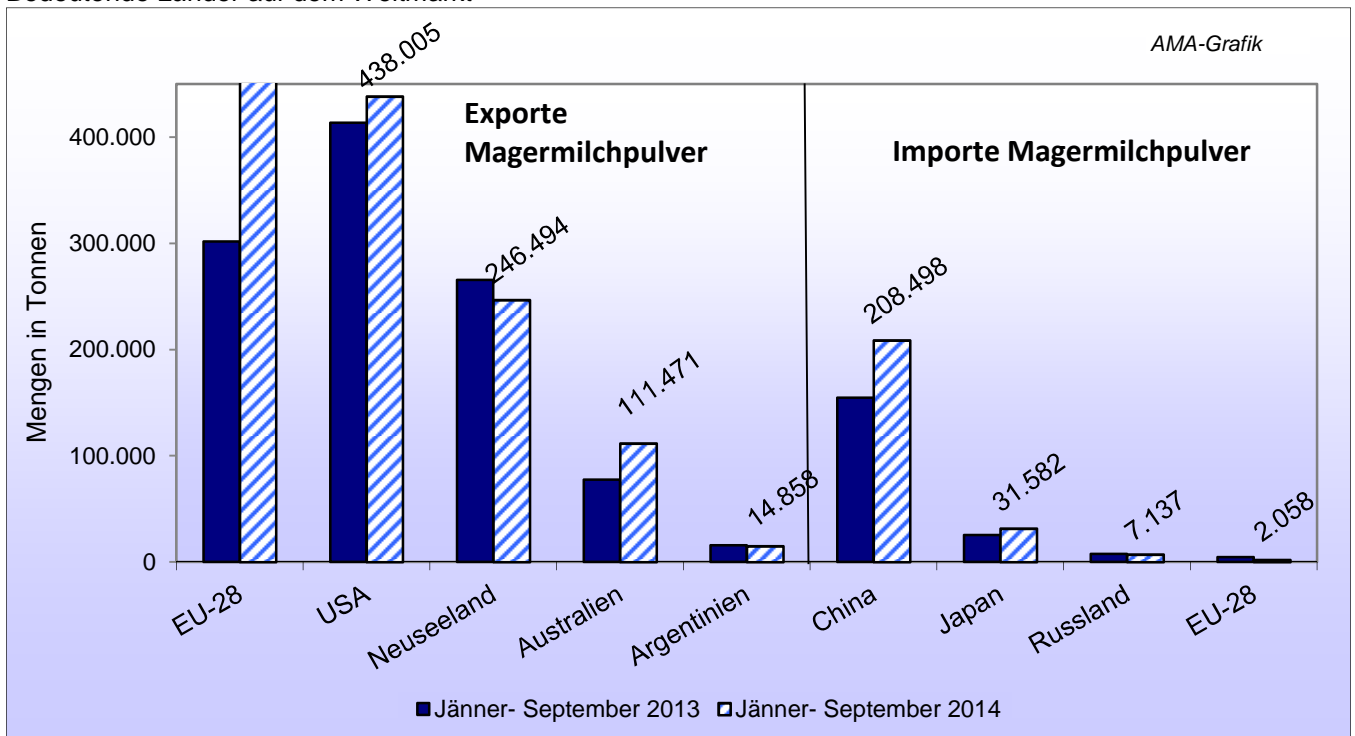
## AA) Internationaler Handel – Vollmilchpulver

Bedeutende Länder auf dem Weltmarkt



## BB) Internationaler Handel – Magermilchpulver

Bedeutende Länder auf dem Weltmarkt



Quelle: CIRCABC - EU Homepage, 20.11.2014



Der Marktbericht Milch und Milchprodukte erscheint monatlich.

Dieser Bericht ist auf der Webseite der  
Agrarmarkt Austria ([www.ama.at](http://www.ama.at)) im Internet verfügbar.

Die nächste Ausgabe wird voraussichtlich  
Anfang Jänner 2014 erscheinen.

### **Impressum:**

Informationen gemäß § 5 E-Commerce Gesetz und Offenlegung gemäß § 25 Mediengesetz

Medieninhaber, Herausgeber, Vertrieb: Agrarmarkt Austria  
Redaktion: GBI/Abt3 – Referat 8  
Dresdner Straße 70  
1200 Wien  
UID-Nr.: ATU16305503  
DVR-Nr.: 0719838  
Telefon: +43 1 33151-324  
Fax: +43 1 33151-396  
E-Mail: [bereich.milch@ama.gv.at](mailto:bereich.milch@ama.gv.at)

Vertretungsbefugt:

Dipl.-Ing. Günter Griesmayr, Vorstandsvorsitzender und Vorstand für den Geschäftsbereich II  
Dr. Richard Leutner, Vorstand für den Geschäftsbereich I

Die Agrarmarkt Austria ist eine gemäß § 2 AMA-Gesetz, BGBl. Nr. 367/1992 eingerichtete juristische Person öffentlichen Rechts, deren Aufgaben im § 3 festgelegt sind. Sie unterliegt gemäß § 25 AMA-Gesetz der Aufsicht des Bundesministers für Land- und Forstwirtschaft, Umwelt und Wasserwirtschaft.

Hersteller: Eigendruck

Verlagsrechte: Die in dieser Broschüre veröffentlichten Beiträge sind urheberrechtlich geschützt.  
Alle Rechte sind vorbehalten. Nachdruck und Auswertung der von der AGRARMARKT AUSTRIA erhobenen Daten sind mit Quellenangabe gestattet.  
Alle Angaben ohne Gewähr.