



AMA
AgrarMarkt Austria

www.ama.at

Dresdner Straße 70, 1200 Wien



Jahresbericht

MILCH UND MILCHPRODUKTE | Österreich für das Jahr 2007

Jahresbericht Österreich für das Jahr 2007
Milchanlieferung
Erzeugung Milch und flüssige Milchprodukte
Buttererzeugung in Molkereien und Käseereien
Käse- und Topfenerzeugung in Molkereien und Käseereien
Pulvererzeugung
Betriebs- und Personalstatistik
Preisbericht Österreich
Grafiken

INHALT

I	JAHRESBERICHT ÖSTERREICH FÜR DAS JAHR 2007	4
II	MILCHANLIEFERUNG	6
2.1.	Milchanlieferung an die Bearbeitungs- und Verarbeitungsbetriebe	6
2.2.	Biomilchanlieferung an die Bearbeitungs- und Verarbeitungsbetriebe	7
2.3.	Milchanlieferung Jänner bis Dezember 2007 Gliederung in Fett- und Eiweißgehalt	8
2.4.	Anlieferungsentwicklung - Zeitreihe	8
2.5.	Durchschnittlicher Fettgehalt und Eiweißgehalt der Anlieferungsmilch	9
III	ERZEUGUNG MILCH UND FLÜSSIGE MILCHPRODUKTE	10
3.1.	Erzeugung von Trinkvollmilch inklusive ESL-Milch, H-Milch und H-Milchprodukte, Mager- und Leichtmilch, Mischtrunk inklusive ESL-Produkte	10
3.2.	Erzeugung von Trinkvollmilch, Mager- und Leichtmilch, Mischtrunk	12
3.3.	H-Milch – Erzeugung ohne H-Mischtrunk	12
3.4.	Mischtrunkerzeugung (ohne Kondensmilch und ohne H-Mischtrunk)	13
3.5.	Zeitreihe Trinkmilcherzeugung inklusive H-Milch	14
3.6.	Schlagoberserzeugung	15
3.7.	Kaffeeoberserzeugung	16
3.8.	Sauerrahmerzeugung	17
3.9.	Schlagoberserzeugung sowie Kaffeeobers- und Sauerrahmerzeugung in Summe	17
3.10.	Zeitreihen Schlagoberserzeugung und Kaffeeobers- und Sauerrahmerzeugung	18
IV	BUTTERERZEUGUNG IN MOLKEREIEN UND KÄSEREIEN	19
4.1.	Buttererzeugung in Molkereien und Käsereien	19
4.2.	Zeitreihe Buttererzeugung	20
V	KÄSE- UND TOPFENERZEUGUNG IN MOLKEREIEN UND KÄSEREIEN	21
5.1.	Hartkäseerzeugung	21
5.2.	Schnittkäseerzeugung	21
5.3.	Weichkäseerzeugung	22
5.4.	Frischkäseerzeugung	22
5.5.	Speisetopferzeugung	23
5.6.	Industrietopferzeugung	23
5.7.	Gesamte Käse- und Topferzeugung (in Reifgewicht)	24
5.8.	Gesamte Käse- und Topferzeugung (in Reifgewicht) – nach Produkten	25
5.9.	Zeitreihen Hart-, Schnitt-, Weich- und Frischkäseerzeugung	26
5.10.	Zeitreihen Speisetopfen- und Industrietopferzeugung	27
VI	PULVERERZEUGUNG	28
6.1.	Pulvererzeugung	28
VII	BETRIEBS- UND PERSONALSTATISTIK	29

7.1. Stand der Bearbeitungs- und Verarbeitungsbetriebe der milchwirtschaftlichen Unternehmen 29

VIIIPREISBERICHT ÖSTERREICH..... 30

8.1. Milcherzeugerpreis - Auszahlung Jänner bis Dezember 2007 – nach Bundesländern 30
8.2. Milcherzeugerpreise - Auszahlung Jänner bis Dezember 2007 – nach Monaten 31
8.3. Milcherzeugerpreis ab Hof, natürlicher Fettgehalt, exkl. Ust – Zeitreihe 32

IX..... GRAFIKEN 33

9.1. Milchanlieferung Österreich im Tagesdurchschnitt (in Millionen kg) 33
9.2. Gesamte Trinkmilcherzeugung 2007– Aufteilung nach Produktgruppen..... 34
9.3. Buttererzeugung Zeitreihe 1970 - 2007..... 35
9.4. Käseerzeugung Zeitreihe 1970 - 2007 36
9.5. Käseerzeugung 2007 - Aufteilung nach Produktgruppen 37
9.6. Milcherzeugerpreis Österreich in EUR inkl. 12 % Ust je 100 kg, 4,2 % Fett, 3,4 % Eiweiß 38

I JAHRESBERICHT ÖSTERREICH FÜR DAS JAHR 2007

2007 – DAS Jahr für die Milchwirtschaft

2007 war ein turbulentes Jahr für die Milchwirtschaft. Die Erzeugerpreise haben neue historische Höchststände erreicht, die sogar die vorigen Rekordmarken um einiges übertroffen haben. Der starke Preisanstieg im Sommer 2007 kam unter anderem durch eine weltweite Knappheit an Milch und Milchprodukten zustande. Das Jahr 2007 war geprägt durch leer geräumte Interventionsbestände, die EU gewährte keine Exporterstattungen mehr, gewisse Butterbeihilfen wurden auf Null gesetzt und die Erzeugerpreise in der ganzen EU sind stark gestiegen. Im Durchschnitt wurde 2007 in der EU für Milch mit 3,7 % Fett ohne Ust ab Hof **€ 31,20/kg** bezahlt. Für 2008 werden ebenfalls hohe Milchpreise erwartet, wenn auch das Niveau von 2007 wahrscheinlich nicht mehr erreicht wird.

Österreichischer Erzeugermilchpreis 2007 liegt im EU Spitzenfeld

Mit 37,80 Cent/kg lag der durchschnittliche Auszahlungspreis ab Hof, natürlicher Fettgehalt (inklusive 12 % Ust) um beachtliche 4,32 Cent/kg über dem des Jahres 2006 (33,48 Cent/kg). Der Auszahlungspreis auf Basis 4,2 % Fett, 3,4 % Eiweiß (inklusive 12 % Ust) stieg mit 37,78 Cent/kg ebenfalls stark (+ 4,16 Cent/kg) gegenüber 2006 an.

Milchanlieferung im Jahr 2007 rückläufig

Die Milchanlieferung in Österreich für das Jahr 2007 betrug insgesamt 2.661.387 t und lag in beinahe allen Monaten unter dem Vorjahresniveau (2006). In der Österreichsumme belief sich das Minus auf 0,5 %. In Vorarlberg war der Rückgang der Milchanlieferung gegenüber dem Vorjahreszeitraum am größten (- 2,6 %). Die meiste Milch wurde im Mai 2007 von den Molkereien und Käsereien übernommen. Die geringste Anlieferung verzeichnete der November 2007.

Der durchschnittliche Fettgehalt betrug 4,21 % und lag um 0,02 %-Punkte über dem Fettgehalt des Jahres 2006. Der durchschnittliche Eiweißgehalt lag mit 3,40 % um 0,03 %-Punkte über dem Eiweißgehalt von 2006.

Biomilcherzeugung wächst in großen Schritten

Die Biomilchanlieferung (von den Betrieben gelieferte und verrechnete Menge) für das Jahr 2007 betrug insgesamt 293.330 t. Das entspricht einer Steigerung von 11 % zu 2006. Der Anteil der Biomilch an der gesamten Milchanlieferung behauptet sich mit 11 % im Jahr 2007 – Tendenz wachsend. Der Biomilchzuschlag 2007 betrug im Durchschnitt 5,7 Cent/kg (2006: 4,5 Cent/kg).

Produktion von flüssigen Milchprodukten weiterhin auf dem Vormarsch

Trinkmilch und Mischtrunk:

Die Erzeugung von Trinkvollmilch, H-Milch und H-Milchprodukte, Mager- und Leichtmilch sowie die Summe des Mischtrunks nahm im Berichtsjahr um 6,8 % auf 962.961 t zu. Die Steigerung betrug somit gegenüber 2006 in Summe 69.313 t.

Die Trinkvollmilch-, Mager- und Leichtmilch-, Mischtrunk- und H-Mischtrunkerzeugung ohne H-Milch konnte einen Anstieg um 5,6 % auf 679.554 t verzeichnen (Steigerung 2006 zu 2005: 6,5 %).

Haltbarmilch (H-Milch):

Der Produktionsanstieg der H-Milch war 2007 geringer (+ 9,7 % gegenüber 2006) ausgefallen als 2006 (+ 22 % gegenüber 2005). Die H-Milch wurde wahrscheinlich von der ESL-Milch verdrängt. Auch ist zu beachten, dass nur 40 % der erzeugten H-Milch in Österreich konsumiert werden. Der Rest wird ausgeführt.

ESL-Milch („länger-frisch“):

Einen sehr großen Produktionszuwachs konnte die ESL-Milch verzeichnen. 2007 produzierten die Molkereien beinahe doppelt soviel ESL-Milch als 2006.

Mischtrunk:

Die Mischtrunkerzeugung zeigte einen weiteren kontinuierlichen Anstieg von 274.103 t (2006) auf 291.716 t (2007), das entspricht einem Plus von 6,4 %. Die Steigerung betrug in Summe 17.614 t. Ein hohes Plus konnte die „Fermentierte Fruchtmilch“ mit 41 % auf 2.235 t (2007) verzeichnen, dies entspricht einer Steigerung von 650 Tonnen.

Neu in der Auswertung sind die sogenannten „Milchzubereitungen“. In dieser Menge sind Dessertprodukte auf Milchbasis (Pudding) enthalten.

Den überwiegenden Teil in der Mischtrunkpalette macht Joghurt (128.884 t) und Fruchtojoghurt (121.508 t) insgesamt 250.393 t aus. Das entspricht einem Anteil von 86 % der bunten Palette. Die H-Mischtrunkherzeugung betrug 8.081 t bzw. einem Plus von 1,4 %.

Schlagobers:

Die Erzeugung von Schlagobers (inkl. ESL-Schlagobers, ohne H-Schlagobers) sank auf 33.171 t, ds. 1.091 t oder 3 % weniger als 2006. Das ESL-Schlagobers dagegen verzeichnete einen starken Produktionsanstieg von 69 % auf 5.796 t gegenüber 2006.

Die Erzeugung von H-Schlagobers stieg erneut stark an (23,3 % 2007, 8,8 % 2006). In Summe betrug die Schlagobersherzeugung 38.967 t (siehe Zeitreihe Position 3.9.).

Kaffeeobers:

Die Kaffeeobersherzeugung (ohne H-Kaffeeobers) stieg um beachtliche 39 % auf 1.121 t, ds. 313 t mehr. Die H-Kaffeeobersherzeugung erhöhte sich ebenfalls auf 2.671 t bzw. + 2,1 %.

Sauerrahm:

Die Sauerrahmherzeugung ist gegenüber 2007 um 7,3 % bzw. 1.576 t auf 20.118 t gesunken.

In Summe betrug die Kaffeeobers- (inkl. H-Kaffeeobers) und Sauerrahmherzeugung 23.910 t.

Die gesamte Rahmherzeugung (Schlagobers 33.171 t, Kaffeeobers 1.121 t und Sauerrahm 20.118 t) betrug in Summe 54.409 t.

Stetige Steigerung der Butterproduktion

Im Jahr 2007 wurden 33.973 t Butter erzeugt, die erzeugte Buttermenge liegt damit erneut mit 4,9 % bzw. 1.585 t über dem Wert von 2006.

Die Gesamteinlagerungsmenge 2007 in die Private Lagerhaltung Butter war mit 511 t unter dem Jahr 2006.

Unterschiedliche Entwicklungen bei Käse und Topfen

Käse:

Die gesamte Käse- und Topfenerzeugung stieg um 1,9 % auf 148.830 t, das entspricht 2.816 t. Im einzelnen betrug die Steigerung bei Weichkäse 7,6 % und bei Schnittkäse 0,8 %. Der Hartkäse sowie der Frischkäse dagegen zeigten einen Rückgang um 5,3 % bzw. 3,9 %.

Topfen:

Bei der Speisetopfenerzeugung war ein Anstieg von 24.980 t (2006) um beachtliche 17,3 % auf 29.301 t (2007) zu beobachten und ist fast ausschließlich dem Fruchtopfen zuzurechnen. Die Industrietopfenerzeugung jedoch zeigte ein Minus von 7,3 %.

Pulverproduktion uneinheitlich

Die Erzeugung von Vollmilch- und Sahnepulver ist weiterhin auf geringem Niveau, jedoch im Vergleich zum 2006 sehr stark erhöht von 474 t (2006) auf 1.056 t (+ 122,8 %).

Die Magermilchpulverherzeugung dagegen war geringer als im Vorjahr und zwar um 1.673 t und betrug 2007 somit 2.796 t (- 37,4 %).

Die Erzeugung von Molkepulver war 2007 ebenfalls etwas rückläufig von 22.356 t (2006) auf 20.161 t (2007), das entspricht einem Minus von 9,8 %.

Die Erzeugung der sonstigen Pulverprodukte (zB. Joghurt- und Topfenpulver) zeigte weiters ein Minus von 23,9 % auf 78 Tonnen.

In Summe wurde mit 24.073 t Pulver um 12 % weniger erzeugt als 2006.

Milchwirtschaftliche Unternehmen: Mehr Betriebe und Personal

Die Anzahl der Bearbeitungs- und Verarbeitungsbetriebe nahm von 87 auf 90 Betriebe, die Anzahl der Betriebsstätten von 111 auf 112 zu.

Der Personalstand in den Bearbeitungs- und Verarbeitungsbetrieben stieg ebenfalls im Jahresdurchschnitt von 4.179 Vollzeitbeschäftigten auf 4.333 ds. 154 Beschäftigte mehr als 2006.

II MILCHANLIEFERUNG

2.1. Milchanlieferung an die Bearbeitungs- und Verarbeitungsbetriebe

(nach den Betriebsstandorten der Molkereien / Käseereien)

Bundesland	2006		2007		Veränderung
	kg	%-Anteil	kg	%-Anteil	in %
NÖ, Bgld.	510.301.378	19,09	510.925.832	19,20	+ 0,12
Oberösterreich	855.517.750	32,00	851.665.507	32,00	- 0,45
Salzburg	346.733.319	12,97	345.896.931	13,00	- 0,24
Steiermark	384.000.406	14,36	384.095.508	14,43	+ 0,02
Kärnten	161.244.696	6,03	161.165.959	6,06	- 0,05
Tirol	290.859.166	10,88	286.116.647	10,75	- 1,63
Vorarlberg	124.807.904	4,67	121.520.331	4,57	- 2,63
Österreich	2.673.464.619	100,00	2.661.386.715	100,00	- 0,45

Monat	2006		2007		Veränderung
	kg	%-Anteil	kg	%-Anteil	in %
Jänner	222.390.024	8,32	225.773.826	8,48	+ 1,52
Februar	205.065.308	7,67	207.894.565	7,81	+ 1,38
März	229.496.352	8,58	232.193.424	8,72	+ 1,18
April	233.956.542	8,75	237.218.698	8,91	+ 1,39
Mai	251.081.219	9,39	248.497.561	9,34	- 1,03
Juni	232.730.627	8,71	227.202.871	8,54	- 2,38
Juli	228.417.242	8,54	225.231.160	8,46	- 1,39
August	220.796.672	8,26	219.814.484	8,26	- 0,44
September	209.630.789	7,84	207.434.313	7,79	- 1,05
Oktober	218.098.072	8,16	212.118.885	7,97	- 2,74
November	204.265.871	7,64	200.832.436	7,55	- 1,68
Dezember	217.535.901	8,14	217.174.492	8,16	- 0,17
Österreich	2.673.464.619	100,00	2.661.386.715	100,00	- 0,45

Quelle: AMA Monatsmeldungen

2.2. Biomilchanlieferung an die Bearbeitungs- und Verarbeitungsbetriebe

(nach den Betriebsstandorten der Molkereien / Käseereien)

Bundesland	2006		2007		Veränderung in %
	kg	%-Anteil	kg	%-Anteil	
NÖ, Bgld.	38.637.024	1,45	35.547.148	1,34	- 8,00
Oberösterreich	58.944.766	2,20	60.962.939	2,29	+ 3,42
Salzburg	86.831.697	3,25	100.646.401	3,78	+ 15,91
Steiermark	35.130.083	1,31	45.976.311	1,73	+ 30,87
Kärnten	17.825.363	0,67	18.787.311	0,71	+ 5,40
Tirol	22.405.391	0,84	26.784.795	1,01	+ 19,55
Vorarlberg	4.416.621	0,17	4.625.312	0,17	+ 4,73
Österreich	264.190.945	9,88	293.330.217	11,02	+ 11,03

Monat	2006		2007		Veränderung in %
	kg	%-Anteil	kg	%-Anteil	
Jänner	19.062.628	0,71	23.246.352	0,87	+ 21,95
Februar	16.673.264	0,62	21.510.364	0,81	+ 29,01
März	22.717.026	0,85	22.871.520	0,86	+ 0,68
April	21.400.388	0,80	26.714.225	1,00	+ 24,83
Mai	21.631.491	0,81	27.599.694	1,04	+ 27,59
Juni	22.145.785	0,83	24.387.799	0,92	+ 10,12
Juli	21.514.544	0,80	24.142.000	0,91	+ 12,21
August	20.886.627	0,78	24.361.325	0,92	+ 16,64
September	20.913.618	0,78	23.811.430	0,89	+ 13,86
Oktober	22.449.212	0,84	25.150.014	0,94	+ 12,03
November	32.074.542	1,20	23.518.651	0,88	- 26,68
Dezember	22.721.820	0,85	26.016.843	0,98	+ 14,50
Österreich	264.190.945	9,88	293.330.217	11,02	+ 11,03

Quelle: AMA Monatsmeldungen

2.3. Milchanlieferung Jänner bis Dezember 2007 Gliederung in Fett- und Eiweißgehalt

Bundesland	kg	kg %	FE	FE/kg	EE	EE/kg
NÖ, Bgld.	510.925.832	19,20	2.187.787.398	4,28	1.757.211.500	3,44
Oberösterreich	851.665.507	32,00	3.620.854.421	4,25	2.902.865.977	3,41
Salzburg	345.896.931	13,00	1.414.234.330	4,09	1.155.756.606	3,34
Steiermark	384.095.508	14,43	1.628.898.145	4,24	1.316.611.587	3,43
Kärnten	161.165.959	6,06	679.422.796	4,22	546.432.489	3,39
Tirol	286.116.647	10,75	1.169.553.756	4,09	953.316.804	3,33
Vorarlberg	121.520.331	4,57	497.039.918	4,09	412.706.648	3,40
Österreich	2.661.386.715	100,00	11.197.790.764	4,21	9.044.901.611	3,40

Monat	kg	kg %	FE	FE/kg	EE	EE/kg
Jänner	225.773.826	8,48	965.570.870	4,28	775.779.815	3,44
Februar	207.894.565	7,81	882.872.114	4,25	708.471.130	3,41
März	232.193.424	8,72	981.655.977	4,23	788.184.411	3,39
April	237.218.698	8,91	990.283.179	4,17	797.106.170	3,36
Mai	248.497.561	9,34	1.021.648.180	4,11	830.709.084	3,34
Juni	227.202.871	8,54	926.034.731	4,08	750.732.006	3,30
Juli	225.231.160	8,46	921.626.021	4,09	743.545.563	3,30
August	219.814.484	8,26	903.360.042	4,11	734.550.856	3,34
September	207.434.313	7,79	871.182.262	4,20	712.936.480	3,44
Oktober	212.118.885	7,97	905.335.788	4,27	739.687.983	3,49
November	200.832.436	7,55	880.194.046	4,38	706.036.670	3,52
Dezember	217.174.492	8,16	948.027.554	4,37	757.161.443	3,49
Österreich	2.661.386.715	100,00	11.197.790.764	4,21	9.044.901.611	3,40

2.4. Anlieferungsentwicklung - Zeitreihe

Jahr	Anlieferung		Fett		Eiweiß	
	kg	1995 = 100 %	Einheiten	1995 = 100 %	Einheiten	1995 = 100 %
1995	2.292.143.542	100	9.360.862.912	100	7.596.894.762	100
1996	2.342.166.409	102	9.604.540.894	103	7.808.504.025	103
1997	2.419.266.310	106	9.940.074.639	106	8.054.782.397	106
1998	2.447.993.602	107	10.114.199.653	108	8.177.602.901	108
1999	2.539.958.275	111	10.534.574.613	113	8.548.811.066	113
2000	2.660.828.289	116	10.986.695.667	117	8.939.630.365	118
2001	2.653.655.292	116	11.073.135.666	118	9.009.307.334	119
2002	2.648.846.277	116	11.054.019.912	118	8.974.062.510	118
2003	2.644.301.406	115	11.094.642.210	119	8.974.514.647	118
2004	2.616.786.041	114	11.060.183.081	118	8.909.958.144	117
2005	2.621.064.084	114	11.006.891.953	118	8.889.006.733	117
2006	2.673.464.619	117	11.213.627.048	120	9.011.597.997	119
2007	2.661.386.715	116	11.197.790.764	120	9.044.901.611	119

Quelle: AMA Monatsmeldungen

2.5. Durchschnittlicher Fettgehalt und Eiweißgehalt der Anlieferungsmilch

Fettgehalt					
Jahr	in %	1970 = 100 %	Jahr	in %	1970 = 100 %
1970	3,86	100	1989	4,03	104
1971	3,84	99	1990	4,05	105
1972	3,87	100	1991	4,02	104
1973	3,88	101	1992	4,02	104
1974	3,88	101	1993	4,07	105
1975	3,87	100	1994	4,07	105
1976	3,89	101	1995	4,08	106
1977	3,91	101	1996	4,10	106
1978	3,93	102	1997	4,11	106
1979	3,93	102	1998	4,13	107
1980	3,93	102	1999	4,15	108
1981	3,93	102	2000	4,13	107
1982	3,93	102	2001	4,17	108
1983	3,93	102	2002	4,17	108
1984	3,97	103	2003	4,20	109
1985	3,95	102	2004	4,23	109
1986	3,97	103	2005	4,20	109
1987	4,00	104	2006	4,19	109
1988	3,98	103	2007	4,21	109

Eiweißgehalt					
Jahr	in %	1993 = 100 %	Jahr	in %	1993 = 100 %
1991	3,22	--	2000	3,36	102
1992	3,25	--	2001	3,39	103
1993	3,30	100	2002	3,39	103
1994	3,28	99	2003	3,39	103
1995	3,31	100	2004	3,40	103
1996	3,33	101	2005	3,39	103
1997	3,33	101	2006	3,37	102
1998	3,34	101	2007	3,40	103
1999	3,37	102			

Quelle: AMA Monatsmeldungen

Anmerkung:

Einführung der Eiweißzahlung in Österreich per 01.01.1993, 1991 und 1992 = Versuchserhebungen

III ERZEUGUNG MILCH UND FLÜSSIGE MILCHPRODUKTE

3.1. Erzeugung von Trinkvollmilch inklusive ESL-Milch, H-Milch und H-Milchprodukte, Mager- und Leichtmilch, Mischtrunk inklusive ESL-Produkte

Bundesland	2006		2007		Veränderung in %
	kg	%-Anteil	kg	%-Anteil	
NÖ, Bgld.	395.631.799	43,88	417.528.616	43,36	+ 5,53
Oberösterreich	187.732.337	20,82	214.499.926	22,28	+ 14,26
Salzburg	76.759.049	8,51	82.079.177	8,52	+ 6,93
Steiermark	62.624.050	6,95	66.372.578	6,89	+ 5,99
Kärnten	111.289.483	12,34	115.620.022	12,01	+ 3,89
Tirol	53.231.816	5,90	53.212.809	5,53	- 0,04
Vorarlberg	14.379.633	1,59	13.647.566	1,42	- 5,09
Österreich	901.648.168	100,00	962.960.694	100,00	+ 6,80

Monat	2006		2007		Veränderung in %
	kg	%-Anteil	kg	%-Anteil	
Jänner	72.600.217	8,05	77.877.734	8,09	+ 7,27
Februar	69.721.880	7,73	71.934.675	7,47	+ 3,17
März	82.514.436	9,15	84.682.093	8,79	+ 2,63
April	74.199.919	8,23	80.399.206	8,35	+ 8,35
Mai	78.813.823	8,74	84.390.135	8,76	+ 7,08
Juni	73.920.003	8,20	78.139.412	8,11	+ 5,71
Juli	72.448.583	8,04	80.328.218	8,34	+ 10,88
August	72.074.215	7,99	82.014.352	8,52	+ 13,79
September	75.080.868	8,33	78.135.065	8,11	+ 4,07
Oktober	79.629.219	8,83	86.973.674	9,03	+ 9,22
November	78.044.956	8,66	82.257.852	8,54	+ 5,40
Dezember	72.600.048	8,05	75.828.280	7,87	+ 4,45
Österreich	901.648.168	100,00	962.960.694	100,00	+ 6,80

Quelle: AMA Monatsmeldungen

3.1.1. Erzeugung von Trinkvollmilch, Mager- und Leichtmilch, Mischtrunk, (alle inklusive ESL-Milch) und H-Milchprodukte

Produkt	2006		2007		Veränderung
	kg	%-Anteil	kg	%-Anteil	in %
Rohe Trinkmilch	51.075	0,01	35.817	0,00	- 29,87
Trinkvollmilch 3,5 % bis 3,8 % (inkl. ESL)	302.315.877	33,53	314.688.017	32,68	4,09
Past. Trinkmilch m. natürl. FE	10.790.945	1,20	5.136.264	0,53	- 52,40
Extra Vollmilch 4,5 %	2.074.641	0,23	808.616	0,08	- 61,02
Kinderfrischmilch	1.885.430	0,21	815.297	0,08	- 56,76
Trinkmilch 1,8 % (inkl. ESL)	16.767.152	1,86	17.435.011	1,81	+ 3,98
Summe Trinkvollmilch	333.885.121	37,03	338.919.021	35,20	+1,51
H-Milch und H-Milchprodukte	266.289.992	29,53	291.488.491	30,27	+ 9,46
Summe H-Milch und H-Milchprodukte	266.289.992	29,53	291.488.491	30,27	+ 9,46
Trinkmagermilch (inkl. ESL)	2.255.323	0,25	2.705.678	0,28	+ 19,97
Leichtmilch (inkl. ESL)	25.115.212	2,79	35.943.114	3,73	+ 43,11
Summe Mager- und Leichtmilch	27.370.535	3,04	38.648.792	4,01	+ 41,21
Sauermilch	4.364.205	0,48	4.053.430	0,42	- 7,12
Kakaomilch	3.998.258	0,44	3.903.781	0,41	- 2,36
Vanillemilch, Bananenmilch, Milchdrink	7.353.954	0,82	6.421.645	0,67	- 12,68
Buttermilch	11.943.527	1,32	11.757.950	1,22	- 1,55
Joghurt u. Trinkjoghurt	49.133.180	5,45	53.196.130	5,52	+8,27
Sauermilch mit Jam	7.257.767	0,80	7.726.000	0,80	+ 6,45
Fruchtjoghurt u. Trinkfruchtjogurt	183.518.682	20,35	199.384.734	20,71	+8,65
Fermentierte Fruchtmilch	1.585.267	0,18	2.235.305	0,23	+ 41,00
Buttermilch mit Marmelade	2.115.802	0,23	2.359.210	0,24	+ 11,50
Kefir	731.122	0,08	627.504	0,07	- 14,17
Fermentierter Fruchtrahm	2.098.221	0,23	1.775.563	0,18	- 15,38
Tzaziki	2.535	0,00	18.500	0,00	+ 629,78
Milchzubereitungen	0	0,00	444.638	0,05	+ 100,00
Summe Mischtrunk inkl. ESL-Produkte	274.102.520	30,40	291.716.133	30,29	+ 6,43
Summe Trinkmilcherzeugung	901.648.168	100,00	962.960.694	100,00	+ 6,80

3.1.2. ESL-Milch und ESL-Milchprodukte

Produkt	2006	2007	Veränderung
	kg	kg	in %
ESL-Trinkvollmilch 3,5 % bis 3,8 %	62.287.169	91.964.791	+ 47,65
ESL-Extra Vollmilch 4,2 %	1.263.664	0	--
ESL-Trinkmilch 1,5 bis 1,8 %	5.110.929	6.674.112	+ 30,59
ESL-Leichtmilch 0,1 % bis 1,0 %	9.586.850	17.726.617	+ 84,91
Summe ESL-Milch	78.248.613	116.365.520	+ 48,71
ESL-Kakaomilch	2.986.927	3.232.854	+ 8,23
ESL-Vanille-, Bananenmilch; Milchdrink	1.820.134	851.411	- 53,22
ESL-Schlagobers	2.660.396	4.504.737	+ 69,33
Summe ESL-Produkte	85.716.070	124.954.522	+ 45,78

Quelle: AMA Monatsmeldungen

3.2. Erzeugung von Trinkvollmilch, Mager- und Leichtmilch, Mischtrunk, (alle inklusive ESL-Milch) und H-Mischtrunk, ohne H-Milch

Bundesland	2006		2007		Veränderung in %
	kg	%-Anteil	kg	%-Anteil	
NÖ, Bgld.	334.373.243	51,98	350.058.788	51,51	+ 4,69
Oberösterreich	49.172.002	7,64	48.906.001	7,20	- 0,54
Salzburg	70.894.236	11,02	74.794.201	11,01	+ 5,50
Steiermark	62.624.050	9,73	66.372.578	9,77	+ 5,99
Kärnten	58.652.089	9,12	72.561.894	10,68	+ 23,72
Tirol	53.231.816	8,27	53.212.809	7,83	- 0,04
Vorarlberg	14.379.633	2,24	13.647.566	2,01	- 5,09
Österreich	643.327.069	100,00	679.553.837	100,00	+ 5,63

Monat	2006		2007		Veränderung in %
	kg	%-Anteil	kg	%-Anteil	
Jänner	50.822.996	7,90	56.280.275	8,28	+ 10,74
Februar	48.076.728	7,47	52.263.502	7,69	+ 8,71
März	56.184.322	8,73	60.691.313	8,93	+ 8,02
April	52.579.740	8,17	55.934.432	8,23	+ 6,38
Mai	56.850.982	8,84	61.618.957	9,07	+ 8,39
Juni	55.592.625	8,64	56.869.189	8,37	+ 2,30
Juli	56.036.774	8,71	58.323.066	8,58	+ 4,08
August	54.848.978	8,53	58.091.866	8,55	+ 5,91
September	52.824.558	8,21	54.594.088	8,03	+ 3,35
Oktober	55.554.652	8,64	59.051.264	8,69	+ 6,29
November	53.266.032	8,28	55.204.904	8,12	+ 3,64
Dezember	50.688.684	7,88	50.630.981	7,45	- 0,11
Österreich	643.327.069	100,00	679.553.837	100,00	+ 5,63

3.3. H-Milch – Erzeugung ohne H-Mischtrunk

Monat	2006		2007		Veränderung in %
	kg	%-Anteil	kg	%-Anteil	
Jänner	21.777.221	8,43	21.597.459	7,62	- 0,83
Februar	21.645.151	8,38	19.671.172	6,94	- 9,12
März	26.330.115	10,19	23.990.780	8,47	- 8,88
April	21.620.179	8,37	24.464.773	8,63	+ 13,16
Mai	21.962.841	8,50	22.771.178	8,03	+ 3,68
Juni	18.327.378	7,09	21.270.223	7,51	+ 16,06
Juli	16.411.810	6,35	22.005.152	7,76	+ 34,08
August	17.225.237	6,67	23.922.486	8,44	+ 38,88
September	22.256.310	8,62	23.540.977	8,31	+ 5,77
Oktober	24.074.567	9,32	27.922.410	9,85	+ 15,98
November	24.778.924	9,59	27.052.948	9,55	+ 9,18
Dezember	21.911.365	8,48	25.197.300	8,89	+ 15,00
Österreich	258.321.098	100,00	283.406.857	100,00	+ 9,71

Exportanteil	152.075.703	58,87	168.055.973	59,30	+ 10,51
--------------	-------------	-------	-------------	-------	---------

Quelle: AMA Monatsmeldungen

3.4. Mischtrunkerzeugung (ohne Kondensmilch und ohne H-Mischtrunk)

Bundesland	2006		2007		Veränderung
	kg	%-Anteil	kg	%-Anteil	in %
NÖ, Bgld.	171.125.766	62,43	176.591.434	60,54	+ 3,19
Oberösterreich	14.342.056	5,23	14.281.074	4,90	- 0,43
Salzburg	25.515.865	9,31	29.056.105	9,96	+ 13,87
Steiermark	11.077.755	4,04	11.123.900	3,81	+ 0,42
Kärnten	24.815.588	9,05	32.435.923	11,12	+ 30,71
Tirol	21.620.800	7,89	22.811.027	7,82	+ 5,51
Vorarlberg	5.604.690	2,04	5.416.670	1,86	- 3,35
Österreich	274.102.520	100,00	291.716.133	100,00	+ 6,43

Monat	2006		2007		Veränderung
	kg	%-Anteil	kg	%-Anteil	in %
Jänner	21.004.122	7,66	23.298.759	7,99	+ 10,92
Februar	19.726.814	7,20	22.746.657	7,80	+ 15,31
März	23.894.262	8,72	25.899.126	8,88	+ 8,39
April	23.215.877	8,47	24.511.112	8,40	+ 5,58
Mai	25.513.449	9,31	27.968.103	9,59	+ 9,62
Juni	24.504.235	8,94	25.673.371	8,80	+ 4,77
Juli	26.566.583	9,69	26.936.027	9,23	+ 1,39
August	23.549.836	8,59	25.341.086	8,69	+ 7,61
September	22.677.847	8,27	23.526.103	8,06	+ 3,74
Oktober	23.155.069	8,45	24.937.456	8,55	+ 7,70
November	21.605.186	7,88	21.971.178	7,53	+ 1,69
Dezember	18.689.240	6,82	18.907.155	6,48	+ 1,17
Österreich	274.102.520	100,00	291.716.133	100,00	+ 6,43

3.4.1. H-Mischtrunk – Erzeugung

Monat	2006		2007		Veränderung
	kg	%-Anteil	kg	%-Anteil	in %
Jänner	308.017	3,87	966.484	11,96	+ 213,78
Februar	287.424	3,61	358.123	4,43	+ 24,60
März	740.320	9,29	590.514	7,31	- 20,24
April	872.172	10,94	933.206	11,55	+ 7,00
Mai	480.604	6,03	1.025.734	12,69	+ 113,43
Juni	954.576	11,98	888.179	10,99	- 6,96
Juli	1.378.970	17,30	974.069	12,05	- 29,36
August	1.076.127	13,50	629.348	7,79	- 41,52
September	370.926	4,65	467.383	5,78	+ 26,00
Oktober	496.184	6,23	465.384	5,76	- 6,21
November	425.355	5,34	378.973	4,69	- 10,90
Dezember	578.219	7,26	404.237	5,00	- 30,09
Österreich	7.968.894	100,00	8.081.634	100,00	+ 1,41

Quelle: AMA Monatsmeldungen

3.5. Zeitreihe Trinkmilcherzeugung inklusive H-Milch (Produkte siehe Position 3.2.)

Jahr	in t	1970 = 100 %
1970	498.760	100
1971	506.519	102
1972	507.066	102
1973	509.588	102
1974	501.556	101
1975	497.629	100
1976	501.208	100
1977	487.536	98
1978	493.558	99
1979	506.368	102
1980	513.745	103
1981	529.864	106
1982	537.575	108
1983	539.517	108
1984	532.483	107
1985	542.629	109
1986	540.368	108
1987	547.045	110
1988	566.576	114
1989	580.770	116
1990	588.119	118
1991	598.072	120
1992	603.596	121
1993	597.444	120
1994	597.029	120
1995	582.256	117
1996	583.938	117
1997	600.120	120
1998	627.075	126
1999	633.277	127
2000	653.476	131
2001	690.299	138
2002	731.121	147
2003	761.767	153
2004	787.353	158
2005	822.479	165
2006	901.648	181
2007	962.961	193

Quelle: AMA Monatsmeldungen

3.6. Schlagoberserzeugung 36 %

3.6.1. Schlagoberserzeugung (inklusive ESL-Schlagobers) ohne H-Schlagobers

Bundesland	2006		2007		Veränderung in %
	kg	%-Anteil	kg	%-Anteil	
NÖ, Bgld.	11.972.633	34,94	11.604.383	34,98	- 3,08
Oberösterreich	5.591.348	16,32	4.357.236	13,14	- 22,07
Salzburg	7.160.360	20,90	5.446.724	16,42	- 23,93
Steiermark	3.001.877	8,76	3.401.326	10,25	+ 13,31
Kärnten	2.938.378	8,58	3.549.821	10,70	+ 20,81
Tirol	2.067.450	6,03	3.512.935	10,59	+ 69,92
Vorarlberg	1.530.167	4,47	1.298.621	3,91	- 15,13
Österreich	34.262.214	100,00	33.171.047	100,00	- 3,18

Monat	2006		2007		Veränderung in %
	kg	%-Anteil	kg	%-Anteil	
Jänner	2.449.326	7,15	2.472.075	7,45	+ 0,93
Februar	2.621.575	7,65	2.540.664	7,66	- 3,09
März	2.974.539	8,68	2.793.885	8,42	- 6,07
April	2.963.126	8,65	2.852.544	8,60	- 3,73
Mai	3.280.047	9,57	3.164.234	9,54	- 3,53
Juni	3.026.693	8,83	2.751.219	8,29	- 9,10
Juli	2.764.288	8,07	2.688.848	8,11	- 2,73
August	3.074.900	8,97	2.993.399	9,02	- 2,65
September	2.693.699	7,86	2.496.272	7,53	- 7,33
Oktober	2.760.074	8,06	2.745.620	8,28	- 0,52
November	2.398.266	7,00	2.432.324	7,33	+ 1,42
Dezember	3.255.680	9,50	3.239.963	9,77	- 0,48
Österreich	34.262.214	100,00	33.171.047	100,00	- 3,18

3.6.2. H-Schlagoberserzeugung 32 %

Monat	2006		2007		Veränderung in %
	kg	%-Anteil	kg	%-Anteil	
Jänner	423.331	9,01	491.992	8,49	+ 16,22
Februar	190.759	4,06	310.631	5,36	+ 62,84
März	413.871	8,81	477.011	8,23	+ 15,26
April	302.759	6,44	470.004	8,11	+ 55,24
Mai	358.382	7,63	466.135	8,04	+ 30,07
Juni	416.602	8,86	463.412	8,00	+ 11,24
Juli	431.771	9,19	534.079	9,21	+ 23,69
August	454.974	9,68	538.940	9,30	+ 18,46
September	388.627	8,27	471.228	8,13	+ 21,25
Oktober	513.529	10,93	590.445	10,19	+ 14,98
November	371.041	7,90	520.205	8,98	+ 40,20
Dezember	433.882	9,23	462.065	7,97	+ 6,50
Österreich	4.699.528	100,00	5.796.147	100,00	+ 23,33

Quelle: AMA Monatsmeldungen

3.7. Kaffeeoberserzeugung

3.7.1. Kaffeeoberserzeugung 15 %, ohne H-Kaffeeobers

Bundesland	2006		2007		Veränderung in %
	kg	%-Anteil	kg	%-Anteil	
NÖ, Bgld.	302.785	37,49	325.924	29,08	+ 7,64
Oberösterreich	--	--	--	--	--
Salzburg	81	0,01	60	0,01	- 25,93
Steiermark	--	--	--	--	--
Kärnten	--	--	--	--	--
Tirol	--	--	--	--	--
Vorarlberg	504.790	62,50	794.868	70,92	+ 57,47
Österreich	807.656	100,00	1.120.852	100,00	+ 38,78

Monat	2006		2007		Veränderung in %
	kg	%-Anteil	kg	%-Anteil	
Jänner	49.733	6,16	49.578	4,42	- 0,31
Februar	22.962	2,84	49.415	4,41	+ 115,20
März	50.663	6,27	78.815	7,03	+ 55,57
April	72.495	8,98	79.095	7,06	+ 9,10
Mai	77.198	9,56	77.070	6,88	- 0,17
Juni	71.328	8,83	50.094	4,47	- 29,77
Juli	73.566	9,11	75.214	6,71	+ 2,24
August	75.136	9,30	79.482	7,09	+ 5,78
September	75.831	9,39	79.633	7,10	+ 5,01
Oktober	79.640	9,86	185.790	16,58	+ 133,29
November	76.980	9,53	176.948	15,79	+ 129,86
Dezember	82.124	10,17	139.718	12,47	+ 70,13
Österreich	807.656	100,00	1.120.852	100,00	+ 38,78

3.7.2. H-Kaffeeoberserzeugung 10 % bis 15 %

Monat	2006		2007		Veränderung in %
	kg	%-Anteil	kg	%-Anteil	
Jänner	215.148	8,23	193.864	7,26	- 9,89
Februar	141.617	5,42	209.716	7,85	+ 48,09
März	191.721	7,33	237.652	8,90	+ 23,96
April	201.448	7,70	222.557	8,33	+ 10,48
Mai	250.491	9,58	200.006	7,49	- 20,15
Juni	224.170	8,57	223.773	8,38	- 0,18
Juli	207.763	7,94	262.641	9,83	+ 26,41
August	264.206	10,10	203.085	7,60	- 23,13
September	223.222	8,54	243.452	9,12	+ 9,06
Oktober	241.465	9,23	290.195	10,87	+ 20,18
November	226.264	8,65	189.681	7,10	- 16,17
Dezember	227.600	8,70	193.902	7,26	- 14,81
Österreich	2.615.115	100,00	2.670.524	100,00	+ 2,12
Exportanteil	81.333	3,11	111.882	4,19	+ 37,56

Quelle: AMA Monatsmeldungen

3.8. Sauerrahmerzeugung 15 %, 20 %, 36 %

Bundesland	2006		2007		Veränderung in %
	kg	%-Anteil	kg	%-Anteil	
NÖ, Bgld.	10.917.548	50,33	10.894.692	54,16	- 0,21
Oberösterreich	676.634	3,12	689.942	3,43	+ 1,97
Salzburg	2.045.129	9,43	3.336.720	16,59	+ 63,15
Steiermark	2.073.032	9,56	2.263.233	11,25	+ 9,17
Kärnten	5.055.315	23,30	1.989.687	9,89	- 60,64
Tirol	671.876	3,10	691.325	3,44	+ 2,89
Vorarlberg	253.573	1,17	251.909	1,25	- 0,66
Österreich	21.693.107	100,00	20.117.507	100,00	- 7,26

Monat	2006		2007		Veränderung in %
	kg	%-Anteil	kg	%-Anteil	
Jänner	1.344.954	6,20	1.429.952	7,11	+ 6,32
Februar	1.645.399	7,58	1.458.824	7,25	- 11,34
März	1.945.066	8,97	1.566.416	7,79	- 19,47
April	1.786.195	8,23	1.498.885	7,45	- 16,09
Mai	2.078.436	9,58	1.789.827	8,90	- 13,89
Juni	2.047.961	9,44	1.757.883	8,74	- 14,16
Juli	2.017.961	9,30	1.904.455	9,47	- 5,62
August	2.043.134	9,42	1.872.052	9,31	- 8,37
September	1.785.765	8,23	1.621.864	8,06	- 9,18
Oktober	1.852.928	8,54	1.786.505	8,88	- 3,58
November	1.467.460	6,76	1.559.028	7,75	+ 6,24
Dezember	1.677.846	7,73	1.871.816	9,30	+ 11,56
Österreich	21.693.107	100,00	20.117.507	100,00	- 7,26

3.9. Schlagoberserzeugung (32 %, 36 %) sowie Kaffeeobers- und Sauerrahmerzeugung (10 %, 12 %, 15 %, 20 %, 36 %) in Summe (ohne H-Produkte)

Bundesland	2006		2007		Veränderung in %
	kg	%-Anteil	kg	%-Anteil	
NÖ, Bgld.	23.192.966	40,86	22.824.999	41,95	- 1,59
Oberösterreich	6.267.983	11,04	5.047.178	9,28	- 19,48
Salzburg	9.205.570	16,22	8.783.504	16,14	- 4,58
Steiermark	5.074.909	8,94	5.664.558	10,41	+ 11,62
Kärnten	7.993.693	14,08	5.539.508	10,18	- 30,70
Tirol	2.739.326	4,83	4.204.261	7,73	+ 53,48
Vorarlberg	2.288.530	4,03	2.345.398	4,31	+ 2,48
Österreich	56.762.976	100,00	54.409.405	100,00	- 4,15

Quelle: AMA Monatsmeldungen

3.10. Zeitreihen Schlagoberserzeugung (32 %, 36 %) und Kaffeeobers- und Sauer- rahmahmerzeugung (10 %, 12 %, 15 %, 20 %, 36 %) inklusive H-Produkte

Schlagobers			Kaffeeobers/Sauerrahm		
Jahr	in t	1970 = 100 %	Jahr	in t	1970 = 100 %
1970	9.291	100	1970	11.669	100
1971	9.645	104	1971	11.669	100
1972	10.255	110	1972	11.979	103
1973	10.648	115	1973	12.744	109
1974	11.158	120	1974	13.372	115
1975	11.674	126	1975	14.009	120
1976	12.778	138	1976	14.508	124
1977	13.213	142	1977	14.041	120
1978	14.236	153	1978	14.526	124
1979	14.837	160	1979	15.332	131
1980	15.214	164	1980	15.413	132
1981	15.103	163	1981	15.985	137
1982	15.452	166	1982	16.409	141
1983	16.155	174	1983	17.511	150
1984	16.149	174	1984	17.797	153
1985	16.587	179	1985	18.186	156
1986	17.323	186	1986	18.059	155
1987	18.207	196	1987	17.739	152
1988	18.843	203	1988	17.919	154
1989	19.359	208	1989	18.444	158
1990	20.316	219	1990	19.123	164
1991	20.791	224	1991	19.870	170
1992	20.554	221	1992	19.955	171
1993	20.700	223	1993	20.437	175
1994	21.552	232	1994	20.949	180
1995	26.765	288	1995	22.419	192
1996	28.398	306	1996	22.992	197
1997	29.438	317	1997	22.818	196
1998	30.346	327	1998	23.189	199
1999	31.995	344	1999	22.578	193
2000	32.359	348	2000	23.049	198
2001	33.053	356	2001	22.875	196
2002	34.546	372	2002	22.967	197
2003	36.072	388	2003	22.500	193
2004	36.540	393	2004	22.622	194
2005	36.655	395	2005	22.293	191
2006	38.962	419	2006	25.116	215
2007	38.967	419	2007	23.910	205

Quelle: AMA Monatsmeldungen

IV BUTTERERZEUGUNG IN MOLKEREIEN UND KÄSEREIEN

4.1. Buttererzeugung in Molkereien und Käsereien

Bundesland	2006		2007		Veränderung
	kg	%-Anteil	kg	%-Anteil	in %
NÖ, Bgld.	14.358.203	44,33	15.346.125	45,17	+ 6,88
Oberösterreich	9.454.015	29,19	9.698.401	28,55	+ 2,58
Salzburg	1.425.310	4,40	1.617.939	4,76	+ 13,51
Steiermark	3.641.003	11,24	3.581.913	10,54	- 1,62
Kärnten	297.329	0,92	405.503	1,19	+ 36,38
Tirol	2.260.306	6,98	2.352.801	6,93	+ 4,09
Vorarlberg	951.570	2,94	970.089	2,86	+ 1,95
Österreich	32.387.736	100,00	33.972.771	100,00	+ 4,89

Monat	2006		2007		Veränderung
	kg	%-Anteil	kg	%-Anteil	in %
Jänner	3.088.567	9,54	3.304.030	9,73	+ 6,98
Februar	2.612.222	8,07	2.432.002	7,16	- 6,90
März	2.770.965	8,56	2.857.723	8,41	+ 3,13
April	2.645.180	8,17	2.670.393	7,86	+ 0,95
Mai	2.965.142	9,16	2.738.456	8,06	- 7,65
Juni	2.577.174	7,96	2.763.508	8,13	+ 7,23
Juli	2.284.175	7,05	2.542.092	7,48	+ 11,29
August	2.468.902	7,62	2.773.471	8,16	+ 12,34
September	2.527.462	7,80	2.731.184	8,04	+ 8,06
Oktober	2.687.415	8,30	3.224.477	9,49	+ 19,98
November	2.819.720	8,71	2.945.870	8,67	+ 4,47
Dezember	2.940.814	9,08	2.989.566	8,80	+ 1,66
Österreich	32.387.736	100,00	33.972.771	100,00	+ 4,89

Quelle: AMA Monatsmeldungen

4.2. Zeitreihe Buttererzeugung

Jahr	in t	1970 = 100 %
1970	40.961	100
1971	39.372*)	96
1972	42.611	104
1973	41.726	102
1974	41.946	102
1975	40.912	100
1976	41.454	101
1977	43.352	106
1978	38.553	94
1979	36.851	90
1980	39.765	97
1981	40.767	100
1982	41.091	100
1983	44.630	109
1984	43.036	105
1985	40.508	99
1986	42.408	104
1987	38.024	93
1988	35.339	86
1989	34.270	84
1990	35.299	86
1991	36.131	88
1992	36.697	90
1993	37.410	91
1994	36.609	89
1995	36.749	90
1996	39.128	96
1997	39.416	96
1998	38.503	94
1999	34.847	85
2000	35.886	88
2001	36.039	88
2002	32.359	79
2003	32.389	79
2004	32.245	79
2005	30.507	74
2006	32.388	79
2007	33.973	83

Quelle: AMA Monatsmeldungen

*) ohne Buttererzeugung aus Importrahm

V KÄSE- UND TOPFENERZEUGUNG IN MOLKEREIEN UND KÄSEREIEN

5.1. Hartkäseerzeugung

Monat	2006		2007		Veränderung in %
	kg	%-Anteil	kg	%-Anteil	
Jänner	2.869.743	8,31	2.930.081	8,96	+ 2,10
Februar	2.568.267	7,43	2.527.757	7,73	- 1,58
März	2.810.373	8,13	2.840.839	8,68	+ 1,08
April	3.174.994	9,19	2.967.864	9,07	- 6,52
Mai	3.627.052	10,50	3.127.713	9,56	- 13,77
Juni	3.124.646	9,04	2.577.700	7,88	- 17,50
Juli	3.070.384	8,89	2.488.014	7,61	- 18,97
August	3.053.580	8,84	2.525.165	7,72	- 17,30
September	2.561.822	7,41	2.457.506	7,51	- 4,07
Oktober	2.517.251	7,29	2.793.911	8,54	+ 10,99
November	2.406.162	6,96	2.659.232	8,13	+ 10,52
Dezember	2.768.862	8,01	2.818.645	8,62	+ 1,80
Österreich	34.553.136	100,00	32.714.426	100,00	- 5,32

5.2. Schnittkäseerzeugung

Monat	2006		2007		Veränderung in %
	kg	%-Anteil	kg	%-Anteil	
Jänner	4.762.086	8,57	4.841.887	8,65	+ 1,68
Februar	3.941.695	7,10	4.311.912	7,71	+ 9,39
März	4.720.203	8,50	4.520.228	8,08	- 4,24
April	4.979.525	8,97	4.518.164	8,07	- 9,27
Mai	4.911.526	8,84	4.461.185	7,97	- 9,17
Juni	4.573.638	8,24	4.582.096	8,19	+ 0,18
Juli	4.425.700	7,97	4.775.346	8,53	+ 7,90
August	4.701.901	8,47	4.802.397	8,58	+ 2,14
September	4.720.190	8,50	4.823.556	8,62	+ 2,19
Oktober	4.690.233	8,45	5.076.252	9,07	+ 8,23
November	4.360.313	7,85	4.657.374	8,32	+ 6,81
Dezember	4.749.556	8,55	4.591.545	8,20	- 3,33
Österreich	55.536.566	100,00	55.961.942	100,00	+ 0,77

Quelle: AMA Monatsmeldungen

5.3. Weichkäseerzeugung

Monat	2006		2007		Veränderung in %
	kg	%-Anteil	kg	%-Anteil	
Jänner	849.170	8,60	910.474	8,56	+ 7,22
Februar	767.376	7,77	813.677	7,65	+ 6,03
März	850.494	8,61	860.718	8,09	+ 1,20
April	709.515	7,18	807.670	7,60	+ 13,83
Mai	794.764	8,04	894.575	8,41	+ 12,56
Juni	730.646	7,40	789.030	7,42	+ 7,99
Juli	749.125	7,58	883.906	8,31	+ 17,99
August	909.684	9,21	971.015	9,13	+ 6,74
September	874.700	8,85	898.044	8,45	+ 2,67
Oktober	923.736	9,35	1.006.626	9,47	+ 8,97
November	915.630	9,27	1.035.450	9,74	+ 13,09
Dezember	804.246	8,14	761.792	7,16	- 5,28
Österreich	9.879.086	100,00	10.632.977	100,00	+ 7,63

5.4. Frischkäseerzeugung

Monat	2006		2007		Veränderung in %
	kg	%-Anteil	kg	%-Anteil	
Jänner	1.506.108	7,34	1.516.770	7,69	+ 0,71
Februar	1.791.613	8,73	1.646.379	8,35	- 8,11
März	2.074.854	10,11	1.902.886	9,65	- 8,29
April	1.710.650	8,33	1.609.657	8,16	- 5,90
Mai	1.964.751	9,57	1.891.444	9,59	- 3,73
Juni	1.727.932	8,42	1.664.701	8,44	- 3,66
Juli	1.621.368	7,90	1.701.534	8,63	+ 4,94
August	1.700.748	8,29	1.622.197	8,23	- 4,62
September	1.655.160	8,06	1.512.705	7,67	- 8,61
Oktober	1.650.008	8,04	1.690.832	8,58	+ 2,47
November	1.657.049	8,07	1.528.680	7,75	- 7,75
Dezember	1.463.950	7,13	1.430.206	7,25	- 2,30
Österreich	20.524.190	100,00	19.717.992	100,00	- 3,93

Quelle: AMA Monatsmeldungen

5.5. Speisetopfenerzeugung

Bundesland	2006		2007		Veränderung in %
	kg	%-Anteil	kg	%-Anteil	
NÖ, Bgld.	5.751.622	23,02	5.617.315	19,17	- 2,34
Oberösterreich	3.127.542	12,52	3.211.027	10,96	+ 2,67
Salzburg	2.346.070	9,39	2.391.038	8,16	+ 1,92
Steiermark	10.601.160	42,44	14.042.070	47,92	+ 32,46
Kärnten	0	0	0	0	--
Tirol	2.770.910	11,09	3.384.188	11,55	+ 22,13
Vorarlberg	382.724	1,53	655.094	2,24	+ 71,17
Österreich	24.980.027	100,00	29.300.730	100,00	+ 17,30

Monat	2006		2007		Veränderung in %
	kg	%-Anteil	kg	%-Anteil	
Jänner	1.921.429	7,69	2.310.535	7,89	+ 20,25
Februar	1.950.997	7,81	2.168.479	7,40	+ 11,15
März	2.282.362	9,14	2.522.756	8,61	+ 10,53
April	2.008.113	8,04	2.361.355	8,06	+ 17,59
Mai	2.310.829	9,25	2.789.875	9,52	+ 20,73
Juni	2.211.218	8,85	2.543.313	8,68	+ 15,02
Juli	2.055.662	8,23	2.656.378	9,07	+ 29,22
August	2.295.387	9,19	2.560.167	8,74	+ 11,54
September	2.091.572	8,37	2.351.413	8,03	+ 12,42
Oktober	2.096.228	8,39	2.654.907	9,06	+ 26,65
November	1.904.131	7,62	2.289.342	7,81	+ 20,23
Dezember	1.852.100	7,41	2.092.213	7,14	+ 12,96
Österreich	24.980.027	100,00	29.300.730	100,00	+ 17,30

5.6. Industrietopfenerzeugung

Monat	2006		2007		Veränderung in %
	kg	%-Anteil	kg	%-Anteil	
Jänner	38.515	7,11	41.878	8,34	+ 8,73
Februar	42.593	7,87	39.958	7,96	- 6,19
März	42.119	7,78	42.802	8,53	+ 1,62
April	45.927	8,48	44.951	8,96	- 2,12
Mai	44.492	8,22	45.041	8,97	+ 1,23
Juni	46.187	8,53	42.447	8,46	- 8,10
Juli	45.921	8,48	42.556	8,48	- 7,33
August	56.945	10,52	50.479	10,06	- 11,35
September	51.535	9,52	43.232	8,61	- 16,11
Oktober	47.179	8,72	41.991	8,37	- 11,00
November	39.253	7,25	33.810	6,74	- 13,87
Dezember	40.660	7,51	32.714	6,52	- 19,54
Österreich	541.325	100,00	501.859	100,00	- 7,29

Quelle: AMA Monatsmeldungen

5.7. Gesamte Käse- und Topfenerzeugung (in Reifgewicht)

Bundesland	2006		2007		Veränderung in %
	kg	%-Anteil	kg	%-Anteil	
NÖ, Bgld.	11.332.139	7,76	12.035.729	8,09	+ 6,21
Oberösterreich	60.801.008	41,64	56.672.243	38,08	- 6,79
Salzburg	17.523.953	12,00	17.501.062	11,76	- 0,13
Steiermark	30.849.178	21,13	35.323.902	23,73	+ 14,51
Kärnten	4.102.359	2,81	4.471.536	3,00	+ 9,00
Tirol	13.545.735	9,28	14.688.609	9,87	+ 8,44
Vorarlberg	7.859.959	5,38	8.136.847	5,47	+ 3,52
Österreich	146.014.330	100,00	148.829.926	100,00	+ 1,93

Monat	2006		2007		Veränderung in %
	kg	%-Anteil	kg	%-Anteil	
Jänner	11.947.050	8,18	12.551.625	8,43	+ 5,06
Februar	11.062.542	7,58	11.508.161	7,73	+ 4,03
März	12.780.404	8,75	12.690.230	8,53	- 0,71
April	12.628.723	8,65	12.309.660	8,27	- 2,53
Mai	13.653.414	9,35	13.209.833	8,88	- 3,25
Juni	12.414.266	8,50	12.199.287	8,20	- 1,73
Juli	11.968.160	8,20	12.547.734	8,43	+ 4,84
August	12.718.246	8,71	12.531.420	8,42	- 1,47
September	11.954.979	8,19	12.086.456	8,12	+ 1,10
Oktober	11.924.635	8,17	13.264.518	8,91	+ 11,24
November	11.282.538	7,73	12.203.888	8,20	+ 8,17
Dezember	11.679.374	8,00	11.727.115	7,88	+ 0,41
Österreich	146.014.330	100,00	148.829.926	100,00	+ 1,93

Quelle: AMA Monatsmeldungen

5.8. Gesamte Käse- und Topfenerzeugung (in Reifgewicht) – nach Produkten

Produkt	2006		2007		Veränderung
	kg	%-Anteil	kg	%-Anteil	in %
Österr. Emmentaler in Laiben	965.271	0,80	822.740	0,69	- 14,77
Berg-Alpkäse	16.587.744	13,77	16.026.699	13,46	- 3,38
Österr. Emmentaler in Blöcken	8.764.908	7,27	8.160.584	6,86	- 6,89
Mischlingskäse	77.029	0,06	108.747	0,09	+ 41,18
Andere Hartkäse	8.158.184	6,77	7.595.656	6,38	- 6,90
Summe Hartkäse	34.553.136	28,68	32.714.426	27,48	- 5,32
Magerkäse in Stangen u. Laiben	22.101	0,02	1.935	0,00	- 91,24
Tilsiter u.a. Schnittk. m. Bruchlochung	11.117.296	9,23	10.164.697	8,54	- 8,57
Tilsiter mit Rundlochung	737.457	0,61	715.456	0,60	- 2,98
Weißkäse nach Balkanart	61.489	0,05	35.613	0,03	- 42,08
Edamer, Gouda, Geheimratskäse	24.458.314	20,30	23.818.931	20,01	- 2,61
Österr. Halbharter Schnittkäse	14.081.029	11,69	15.563.818	13,08	+ 10,53
Halbweicher Schnittkäse	2.356.108	1,96	3.168.633	2,66	+ 34,49
Käse nach Holländer Art	1.532.969	1,27	1.219.825	1,02	- 20,43
Österr. Butterkäse	1.169.803	0,97	1.273.034	1,07	+ 8,82
Summe Schnittkäse	55.536.566	46,09	55.961.942	47,02	+ 0,77
Grünschimmelkäse	813.313	0,67	814.129	0,68	+ 0,10
Österr. Camembert u. Brie	2.676.900	2,22	2.822.180	2,37	+ 5,43
Weichkäse mit Oberfl.-Reifung	1.220.188	1,01	1.297.385	1,09	+ 6,33
Graukäse mager	560.414	0,47	570.146	0,48	+ 1,74
Sauerkäse mager	87.714	0,07	88.374	0,07	+ 0,75
Doppelschimmelkäse	310.532	0,26	363.031	0,30	+ 16,91
Weichkäse in Salzlake	3.934.322	3,27	4.396.995	3,69	+ 11,76
Ungereifter Weichkäse	275.703	0,23	280.737	0,24	+ 1,83
Summe Weichkäse	9.879.086	8,20	10.632.977	8,93	+ 7,63
Rahmschotten	1.292.329	1,07	1.396.190	1,17	+ 8,04
Gervais	1.831.142	1,52	2.157.000	1,81	+ 17,80
Cottage-Cheese	14.059.300	11,67	12.124.913	10,19	- 13,76
Frischkäse	3.341.419	2,77	4.039.889	3,39	+ 20,90
Summe Frischkäse	20.524.190	17,03	19.717.992	16,57	- 3,93
Gesamtsumme Käseerzeugung	120.492.978	100,00	119.027.336	100,00	- 1,22
Kräutertopfen, Früchtetopfen	1.826.552	7,16	5.738.076	19,25	+ 214,15
Speisetopfen mager	8.594.627	33,68	9.118.692	30,60	+ 6,10
Speisetopfen 10%	2.573.863	10,09	2.527.581	8,48	- 1,80
Speisetopfen 20%	10.856.895	42,54	10.597.388	35,56	- 2,39
Speisetopfen 30%	0	0,00	84.981	0,29	+ 100,00
Speisetopfen 40%	619.385	2,43	712.519	2,39	+ 15,04
Speisetopfen 50% + 55%	508.706	1,99	521.495	1,75	+ 2,51
Summe Speisetopfen	24.980.027	97,88	29.300.730	98,32	+ 17,30
Industrietopfen	541.325	2,12	501.859	1,68	- 7,29
Summe Industrietopfen	541.325	2,12	501.859	1,68	- 7,29
Summe Topfenerzeugung	25.521.352	100,00	29.802.589	100,00	+ 16,78
Gesamtsumme Käse-, Speisetopfen- und Industrietopfenerzeugung	146.014.330	100,00	148.829.926	100,00	+ 1,93

Quelle: AMA Monatsmeldungen

5.9. Zeitreihen Hart-, Schnitt-, Weich- und Frischkäseerzeugung

Jahr	Hartkäse		Schnittkäse		Weichkäse		Frischkäse	
	in t	1970 = 100 %	in t	1970 = 100 %	in t	1970 = 100 %	in t	1970 = 100 %
1970	21.952	100	18.057	100	2.994	100	1.139	100
1971	22.861	104	19.070	106	3.339	112	1.314	115
1972	25.858	118	20.298	112	3.399	114	1.672	147
1973	26.684	122	21.510	119	3.387	113	1.831	161
1974	27.825	127	23.641	131	3.297	110	1.991	175
1975	28.946	132	23.976	133	3.429	115	2.524	222
1976	30.948	141	24.211	134	3.507	117	2.771	243
1977	32.973	150	26.077	144	3.500	117	2.801	246
1978	33.903	154	27.791	154	3.713	124	2.973	261
1979	34.018	155	28.806	160	3.765	126	3.077	270
1980	34.945	159	28.941	160	4.036	135	3.358	295
1981	37.375	170	30.156	167	4.562	152	3.735	328
1982	39.316	179	32.061	178	4.500	150	4.031	354
1983	39.501	180	30.984	172	4.561	152	4.011	352
1984	41.083	187	32.642	181	4.540	152	3.822	336
1985	38.844	177	34.697	192	4.587	153	3.897	342
1986	33.523	153	33.575	186	4.761	159	4.356	382
1987	32.245	147	34.389	190	5.052	169	4.895	430
1988	34.449	157	36.902	204	4.910	164	5.330	468
1989	34.636	158	38.729	214	5.205	174	6.079	534
1990	31.547	144	41.149	228	5.531	185	6.284	552
1991	27.585	126	39.914	221	5.369	179	6.346	557
1992	27.357	125	41.010	227	5.540	185	6.777	595
1993	30.084	137	39.049	216	5.183	173	7.132	626
1994	30.853	141	37.678	209	5.298	177	7.099	623
1995	22.366	102	40.140	222	4.803	160	7.205	633
1996	22.438	102	40.442	224	5.265	176	6.984	613
1997	21.966	100	44.699	248	5.623	188	7.277	639
1998	24.131	110	46.179	256	5.871	196	7.993	702
1999	23.072	105	44.605	247	5.400	180	9.099	799
2000	24.368	111	51.425	285	6.081	203	10.280	903
2001	25.820	118	57.812	320	7.052	236	15.193	1.334
2002	26.594	121	57.279	317	7.383	247	18.374	1.613
2003	32.624	149	60.746	336	8.016	268	19.685	1.728
2004	31.152	142	54.712	303	8.678	290	20.173	1.771
2005	34.110	155	55.661	308	9.535	318	20.411	1.792
2006	34.553	157	55.537	308	9.879	330	20.524	1.802
2007	32.714	149	55.962	310	10.633	355	19.718	1.731

Quelle: AMA Monatsmeldungen

5.10. Zeitreihen Speisetopfen- und Industrietopfenerzeugung

Speisetopfen			Industrietopfen		
Jahr	in t	1970 = 100 %	Jahr	in t	1970 = 100 %
1970	13.849	100	1970	1.301	100
1971	14.737	106	1971	1.330	102
1972	16.285	118	1972	1.341	103
1973	16.252	117	1973	1.216	93
1974	16.744	121	1974	1.233	95
1975	16.927	122	1975	1.266	97
1976	17.576	127	1976	1.489	114
1977	18.052	130	1977	1.426	110
1978	18.572	134	1978	1.411	108
1979	18.170	131	1979	1.353	104
1980	18.899	136	1980	1.432	110
1981	19.210	139	1981	1.412	109
1982	19.402	140	1982	1.476	113
1983	19.708	142	1983	1.394	107
1984	20.067	145	1984	1.319	101
1985	20.130	145	1985	1.240	95
1986	20.086	145	1986	1.238	95
1987	20.433	148	1987	1.334	103
1988	21.018	152	1988	1.380	106
1989	21.124	153	1989	1.379	106
1990	21.543	156	1990	1.439	111
1991	21.464	155	1991	1.373	106
1992	20.850	151	1992	1.353	104
1993	20.296	147	1993	1.315	101
1994	20.505	148	1994	1.263	97
1995	22.779	164	1995	1.101	85
1996	22.063	159	1996	854	66
1997	24.642	178	1997	625	48
1998	25.667	185	1998	442	34
1999	25.972	188	1999	463	36
2000	25.912	187	2000	458	35
2001	26.515	191	2001	652	50
2002	25.692	186	2002	496	38
2003	25.042	181	2003	615	47
2004	24.833	179	2004	572	44
2005	24.254	175	2005	522	40
2006	24.980	180	2006	541	42
2007	29.301	212	2007	502	39

Quelle: AMA Monatsmeldungen

VI PULVERERZEUGUNG

6.1. Pulvererzeugung

Trockenmasseeinsatz Produkt	2006		2007		Veränderung in %
	kg	%-Anteil	kg	%-Anteil	
Vollmilch- und Sahnepulver	473.853,58	1,73	1.055.813	4,39	+ 122,81
Magermilchpulver	4.468.661,84	16,32	2.796.042	11,61	- 37,43
Molkepulver	22.355.627,00	81,66	20.161.354	83,75	- 9,82
Sonstige*)	78.458,08	0,29	59.721	0,25	- 23,88
Summe erzeugtes Pulver	27.376.600,50	100,00	24.072.930	100,00	- 12,07

Quelle: AMA Monatsmeldungen

*) zB Joghurtpulver, Topfenpulver

VII BETRIEBS- UND PERSONALSTATISTIK IN DEN MILCHWIRTSCHAFTLICHEN UNTERNEHMEN

7.1. Stand der Bearbeitungs- und Verarbeitungsbetriebe der milchwirtschaftlichen Unternehmen

	UNTERNEHMEN (Stichtag 1.1.)											
Bundesland	1997	1998	1999	2000	2001	2002	2003	2004	2005	2006	2007	2008
Wien	1	0	0	0	0	0	0	0	0	0	0	0
Niederösterreich	2	4	4	5	5	6	6	7	6	6	5	5
Burgenland	2	2	2	2	2	2	2	1	1	1	1	1
Oberösterreich	17	17	16	18	18	16	17	16	16	15	14	16
Salzburg	14	12	11	11	11	10	10	10	10	9	9	9
Steiermark	6	6	6	6	5	5	5	5	5	5	5	5
Kärnten	1	1	1	1	1	1	1	1	1	1	1	1
Tirol	27	27	27	26	27	25	25	22	22	21	21	21
Vorarlberg	35	36	36	36	36	36	34	34	32	32	31	32
Gesamt	105	105	103	105	105	101	100	96	93	90	87	90
	BETRIEBSSTÄTTEN (nach den tatsächlichen Standorten in den Bundesländern)											
Wien	1	0	0	0	0	0	0	0	0	0	0	0
Niederösterreich	9	8	6	8	8	9	9	9	8	8	7	7
Burgenland	2	2	2	2	2	2	2	2	1	1	1	1
Oberösterreich	28	27	26	25	23	21	22	21	21	20	20	21
Salzburg	17	15	13	13	13	12	12	12	12	11	11	10
Steiermark	11	11	11	11	9	9	8	8	8	8	8	8
Kärnten	2	2	2	2	2	3	3	3	3	3	3	3
Tirol	28	28	28	27	28	30	30	29	29	28	27	27
Vorarlberg	36	37	36	36	36	36	35	36	34	35	34	35
Gesamt	134	130	124	124	121	122	121	120	116	114	111	112
Personalstand	1997	1998	1999	2000	2001	2002	2003	2004	2005	2006	2007	
Be- und Verarbeitungsbetriebe	4.561	3.833	3.468	3.569	3.444	3.362	3.479	3.556	3.522	3.644	3.643	
Sonstige Unternehmen*)	465	468	443	404	426	469	540	530	530	535	690	
Gesamt	5.026	4.301	3.911	3.973	3.870	3.831	4.019	4.086	4.052	4.179	4.333	

Quelle: AMA

*) Sonstige Unternehmen: Käseschmelzwerke, Trockenwerke und wirtschaftliche Zusammenschlüsse, Quargelzerzeuger in Be- und Verarbeitungsbetriebe enthalten

VIII PREISBERICHT ÖSTERREICH

8.1. Milcherzeugerpreis - gewogenes Mittel - Auszahlung Jänner bis Dezember 2007 – nach Bundesländern

1	2	3	4	5	6	7	8	9	10	11	12	13	14
Bundesland	Grundpr. u. n. qual. bez. Leistungen # je kg	freiwillige Qualitätspr. je kg	Zuschlag f. besond. Milchsorten je kg	je FE**)	Fettbez. je kg	je EE***)	EE-Bez. je kg	Qual. Abzüge je kg	Marketing- beiträge je kg	Sonst. Abzüge je kg	Milchpr. ab Hof je kg	Milchpr. ab Hof 3,7% Fett 3,4% Eiw.	Milchpr. ab Hof 4,2% Fett 3,4% Eiw.
NÖ	5,874	1,566	0,411	3,060	13,105	3,817	13,122	0,058	0,298	0,202	33,520	31,592	33,122
Bgld *)	0,000	0,000	0,000	0,000	0,000	0,000	0,000	0,000	0,000	0,000	0,000	0,000	0,000
OÖ	8,483	1,144	0,440	2,852	12,123	3,556	12,119	0,063	0,280	0,089	33,878	32,275	33,701
Salzburg	7,505	2,255	1,729	2,836	11,594	3,543	11,837	0,082	0,377	0,177	34,285	33,391	34,809
Stmk	4,438	2,753	0,553	3,060	12,978	3,817	13,085	0,081	0,291	0,156	33,278	31,515	33,045
Kärnten	5,807	2,971	0,685	3,060	12,900	3,817	12,942	0,060	0,291	0,066	34,888	33,347	34,877
Tirol	4,565	2,697	0,540	3,052	12,476	3,825	12,745	0,106	0,292	0,019	32,608	31,685	33,211
Vorarlberg	5,782	4,173	0,163	3,004	12,287	3,883	13,187	0,098	0,285	0,103	35,108	33,951	35,453
Österreich	6,564	2,014	0,629	2,961	12,458	3,702	12,581	0,074	0,300	0,123	33,751	32,253	33,734
Inkl. 12% Ust											37,801	36,123	37,782

Quelle: AMA Monatsmeldungen

(alle Beträge in Cent)

*) aus Datenschutzgründen (nur ein Betrieb) ist die Verlautbarung nicht möglich. In der Österreich-Summe sind die Daten des Bundeslands Burgenland selbstverständlich berücksichtigt.

**) FE = Fetteinheit, 1 FE = 1 Fettprozent, ***) EE = Eiweißeinheit, 1 EE = 1 Eiweißprozent, # Grundpreis und nicht qualitätsbezogene Leistungen zB ein saisonaler Zuschlag

Anmerkung:

Durchschnitt aller Qualitäten.

Die Werte der Fett- und Eiweißbezahlung auf Basis der tatsächlichen Anlieferung und zwar: 4,21 FE 3,40 EE

Eventuelle Nachzahlungen zum Milchgeld werden in jenem Monat ausgewiesen, in dem sie zahlungswirksam sind.

8.2. Milcherzeugerpreise - gewogenes Mittel - Auszahlung Jänner bis Dezember 2007 – nach Monaten

1	2	3	4	5	6	7	8	9	10	11	12	13	14
Monat	Grundpr. u. n. qual. bez. Leistungen # je kg	freiwillige Qualitätspr. je kg	Zuschlag f. besond. Milchsorten je kg	je FE**)	Fettbez. je kg	je EE***)	EE-Bez. je kg	Qual. Abzüge je kg	Marketing- beiträge je kg	Sonst. Abzüge je kg	Milchpr. ab Hof je kg	Milchpr. ab Hof 3,7% Fett 3,4% Eiw.	Milchpr. ab Hof 4,2% Fett 3,4% Eiw.
Jänner	3,670	1,969	0,516	2,968	12,694	3,710	12,751	0,057	0,299	0,124	31,120	29,271	30,755
Februar	4,014	2,008	0,523	2,967	12,600	3,710	12,641	0,046	0,299	0,128	31,314	29,663	31,146
März	3,509	2,011	0,520	2,966	12,541	3,709	12,590	0,080	0,299	0,120	30,673	29,128	30,611
April	3,091	1,945	0,589	2,963	12,368	3,704	12,447	0,051	0,300	0,116	29,974	28,715	30,196
Mai	3,011	1,828	0,592	2,961	12,173	3,702	12,376	0,053	0,313	0,102	29,513	28,506	29,986
Juni	3,765	1,711	0,586	2,957	12,051	3,696	12,211	0,081	0,298	0,122	29,823	29,066	30,544
Juli	5,438	1,816	0,619	2,955	12,090	3,692	12,187	0,100	0,298	0,122	31,630	30,837	32,314
August	6,525	1,846	0,640	2,954	12,139	3,692	12,336	0,136	0,298	0,125	32,927	31,932	33,409
September	9,807	1,977	0,695	2,956	12,413	3,696	12,703	0,083	0,298	0,133	37,082	35,468	36,946
Oktober	10,753	2,231	0,735	2,959	12,627	3,701	12,905	0,073	0,297	0,131	38,749	36,746	38,226
November	13,214	2,497	0,775	2,962	12,984	3,704	13,022	0,062	0,301	0,131	41,998	39,547	41,028
Dezember	13,939	2,432	0,790	2,964	12,938	3,707	12,922	0,065	0,292	0,131	42,534	40,241	41,723
Österreich	6,564	2,014	0,629	2,961	12,458	3,702	12,581	0,074	0,300	0,123	33,751	32,253	33,734
Inkl. 12 % Ust											37,801	36,123	37,782

Quelle: AMA Monatsmeldungen

(alle Beträge in Cent)

**) FE = Fetteinheit, 1 FE = 1 Fettprozent, ***) EE = Eiweißseinheit, 1 EE = 1 Eiweißprozent, # Grundpreis und nicht qualitätsbezogene Leistungen zB ein saisonaler Zuschlag

Anmerkung:

Durchschnitt aller Qualitäten.

Die Werte der Fett- und Eiweißbezahlung auf Basis der tatsächlichen Anlieferung und zwar: 4,21 FE 3,40 EE

Eventuelle Nachzahlungen zum Milchgeld werden in jenem Monat ausgewiesen, in dem sie zahlungswirksam sind.

8.3. Milcherzeugerpreis ab Hof, natürlicher Fettgehalt, exkl. Ust – Zeitreihe

Bundesland	1999	2000	2001	2002	2003	2004	2005	2006	2007**)
Niederösterreich	28,31	28,68	33,44	31,33	29,37	29,23	29,36	29,77	33,52
Burgenland *)	28,42	28,25	31,20	31,66	30,07	--	--	--	--
Oberösterreich	28,88	28,59	33,45	31,71	29,72	29,48	29,45	29,84	33,88
Salzburg	30,36	30,11	33,89	32,12	30,19	29,50	28,93	29,37	34,29
Steiermark	29,01	28,91	32,71	31,24	29,25	29,21	29,32	29,90	33,28
Kärnten	29,21	28,18	33,53	31,61	29,46	30,24	30,35	31,51	34,89
Tirol	29,53	29,91	33,09	30,61	29,12	28,84	28,79	29,08	32,61
Vorarlberg	29,56	29,25	33,09	33,34	32,35	32,50	32,06	32,09	35,11
Österreich	29,06	28,96	33,32	31,56	29,68	29,50	29,45	29,90	33,75

Quelle: AMA Monatsmeldungen

(alle Beträge in Cent)

*) aus Datenschutzgründen (nur ein Betrieb) ist die Verlautbarung nicht möglich.

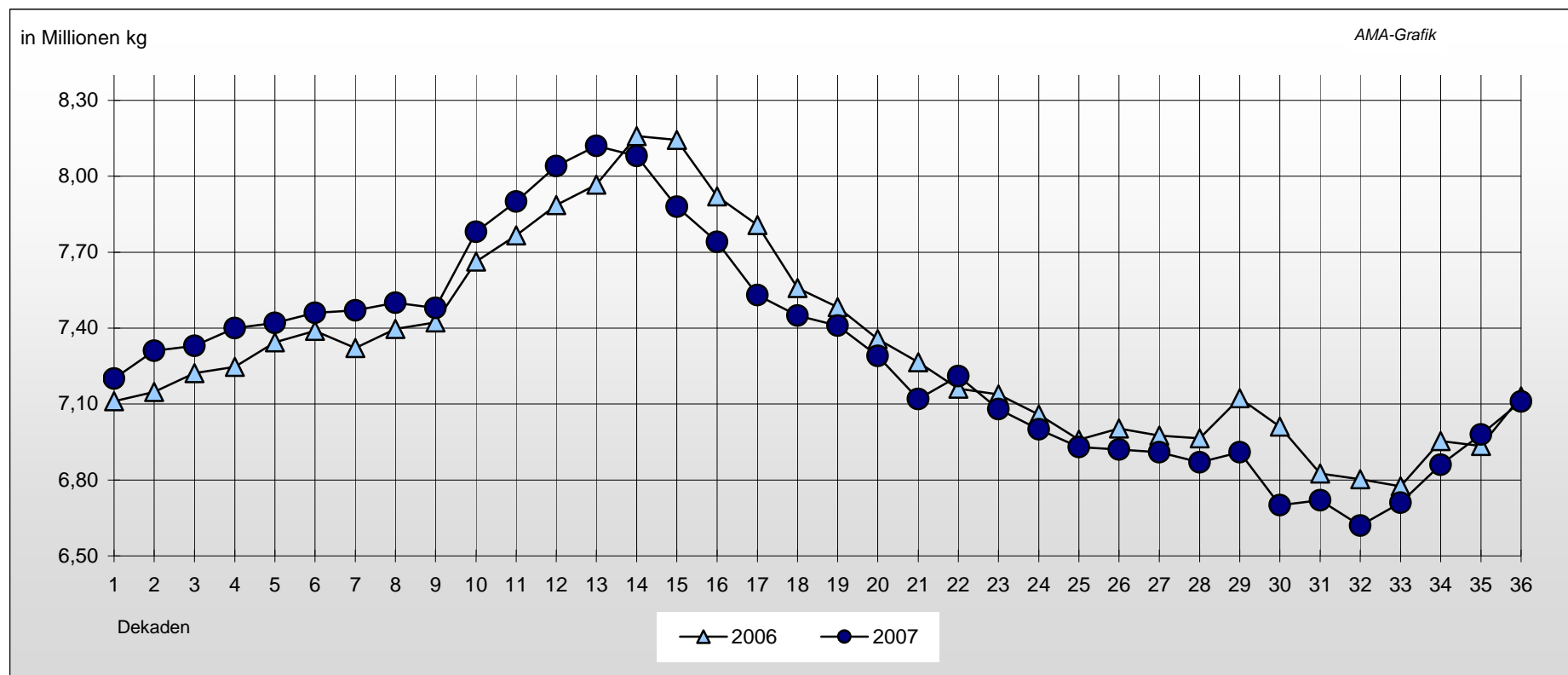
***) Die Beträge entsprechen Tabelle 8.1. Spalte 12

Molkereileistung ohne degressive Ausgleichszahlungen.

Die Werte der Fett- und Eiweißbezahlung auf Basis der tatsächlichen Anlieferung.

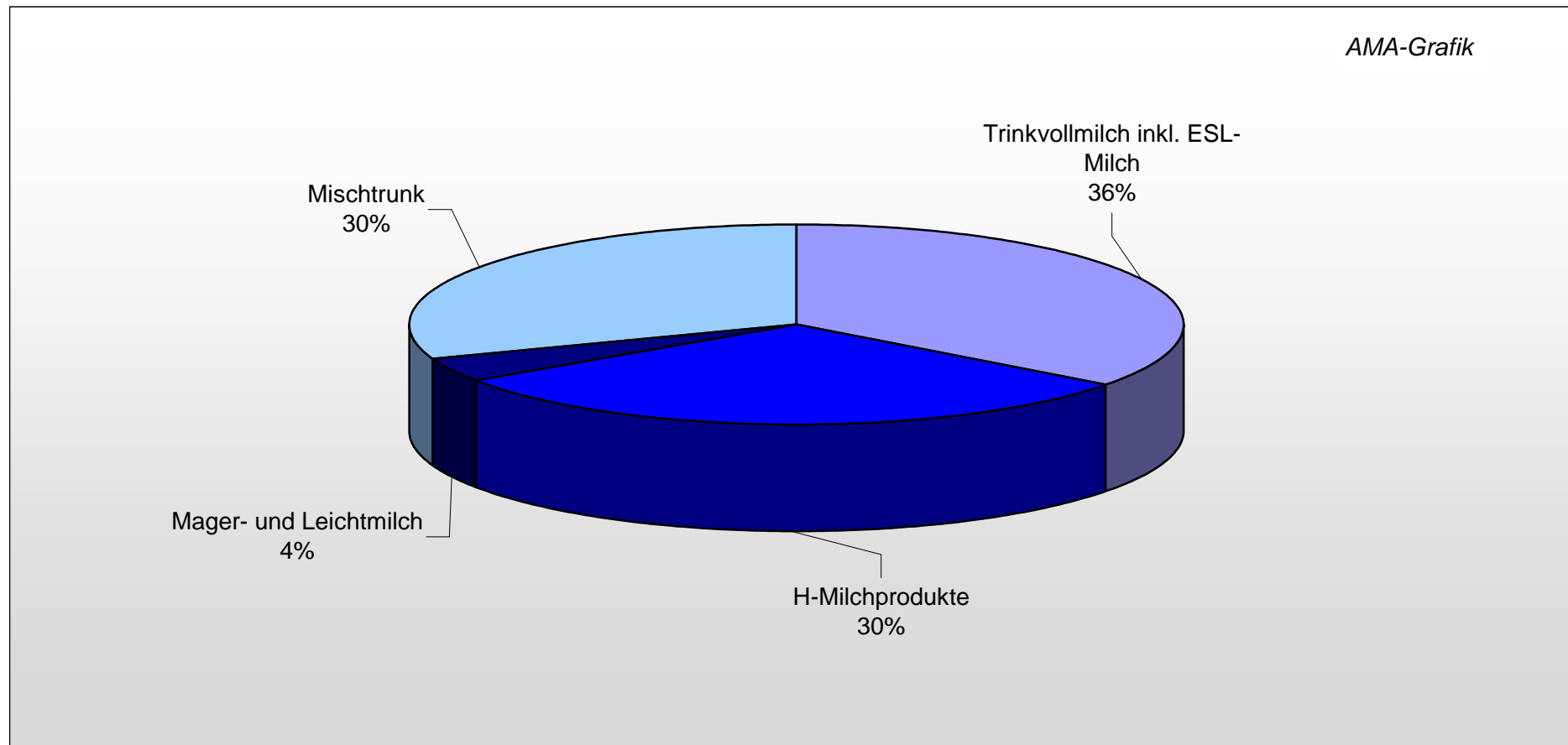
IX GRAFIKEN

9.1. Milchanlieferung Österreich im Tagesdurchschnitt (in Millionen kg)



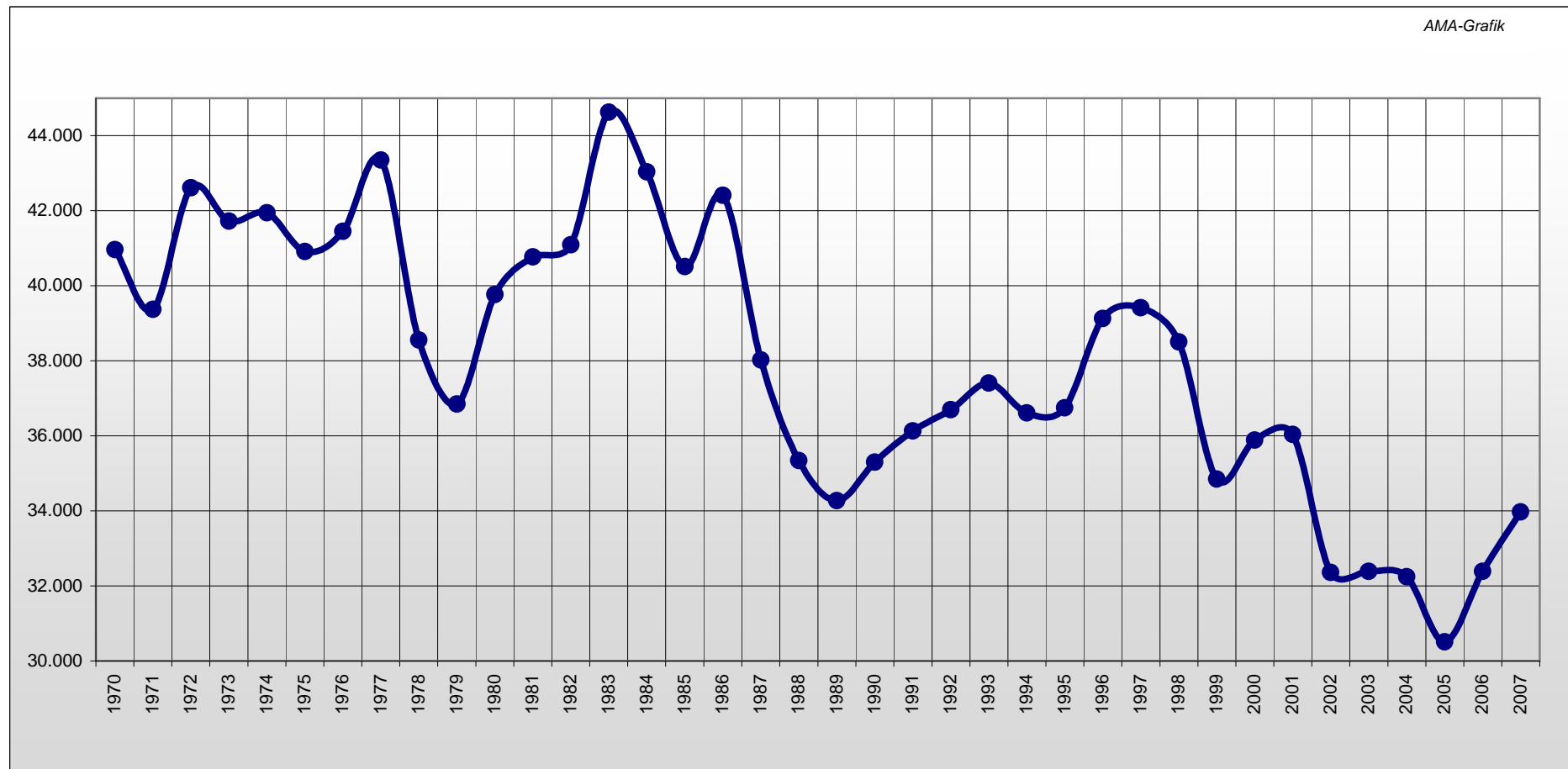
Quelle: AMA Dekadenmeldungen

9.2. Gesamte Trinkmilcherzeugung 2007– Aufteilung nach Produktgruppen



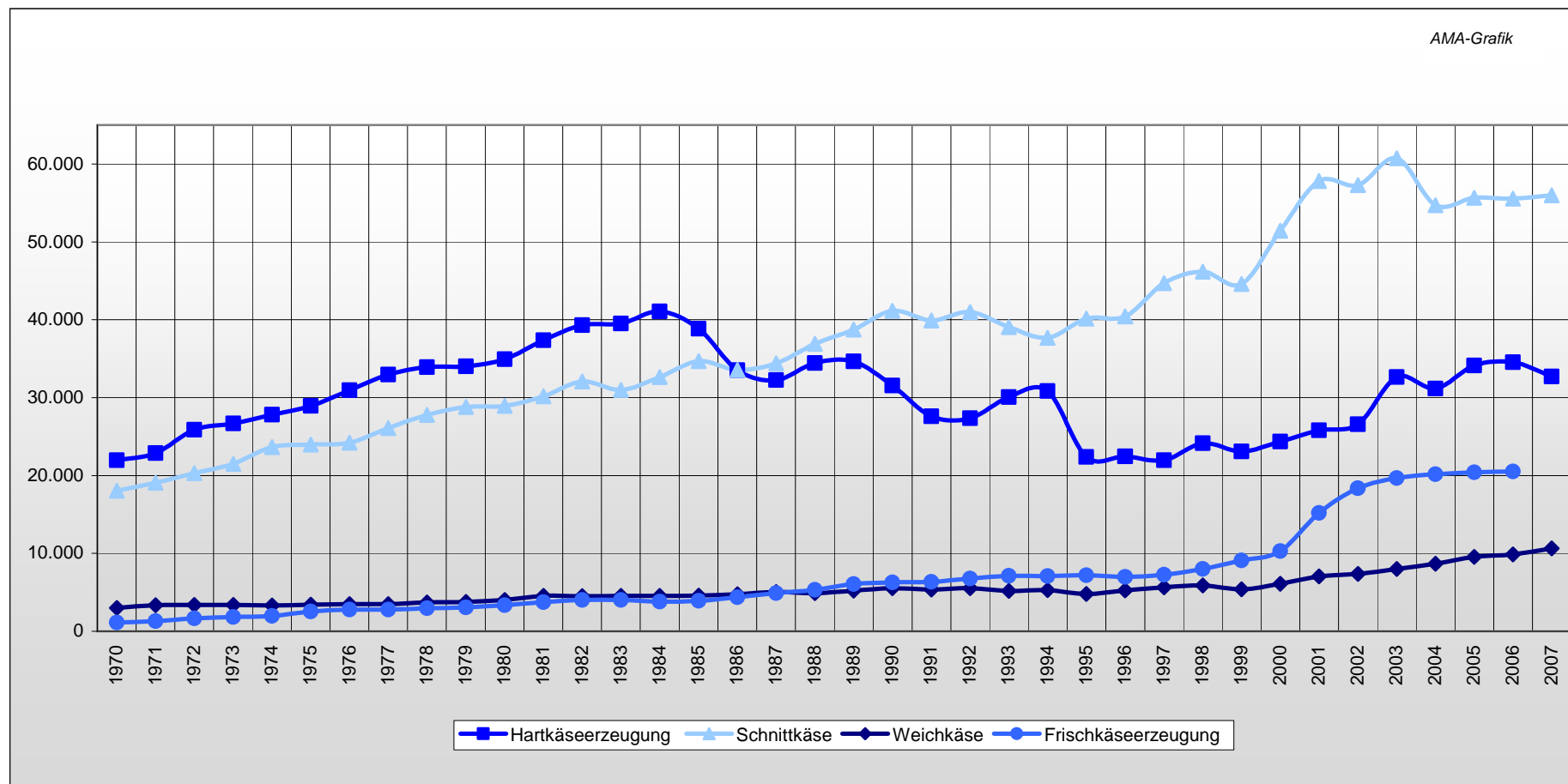
Quelle: AMA Monatsmeldungen

9.3. Buttererzeugung Zeitreihe 1970 - 2007



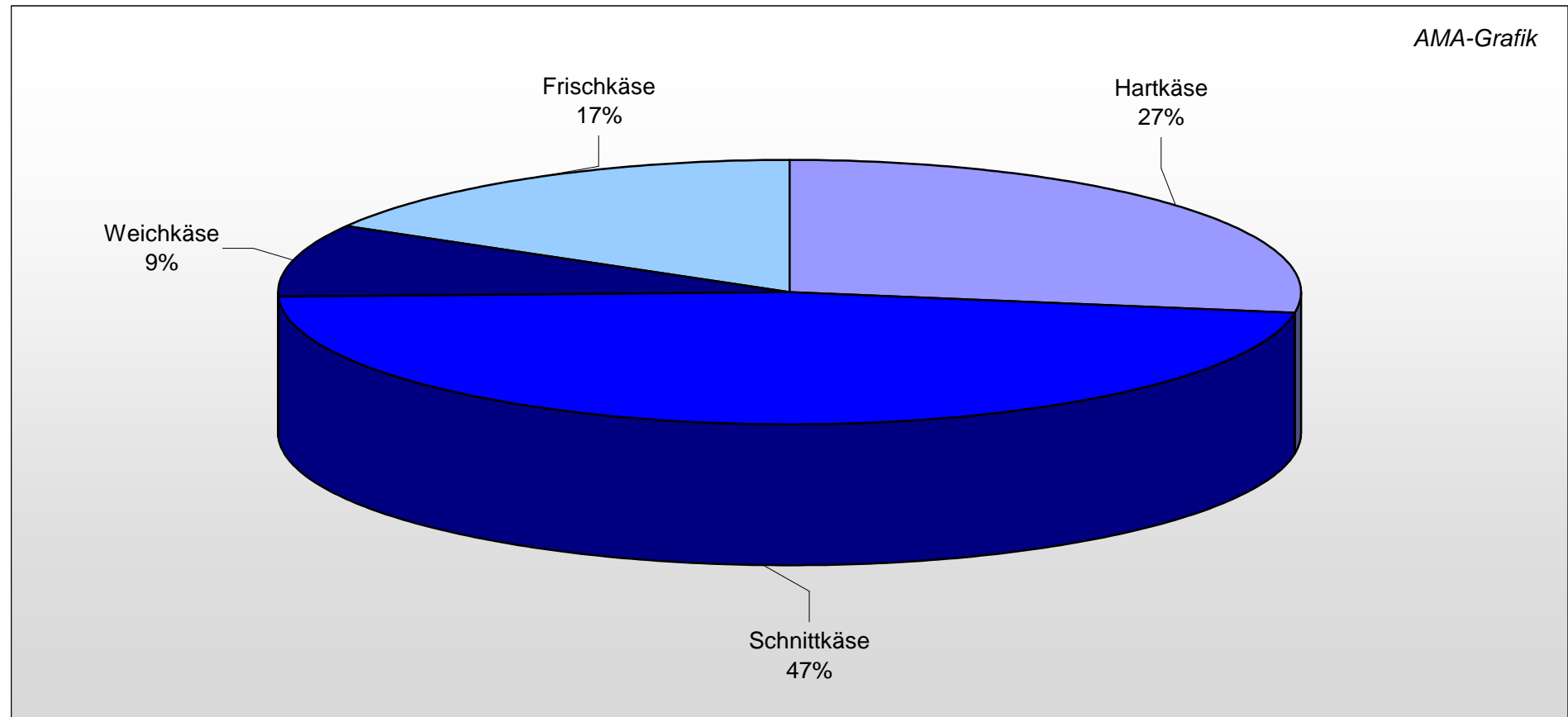
Quelle: AMA Monatsmeldungen

9.4. Käseerzeugung Zeitreihe 1970 - 2007



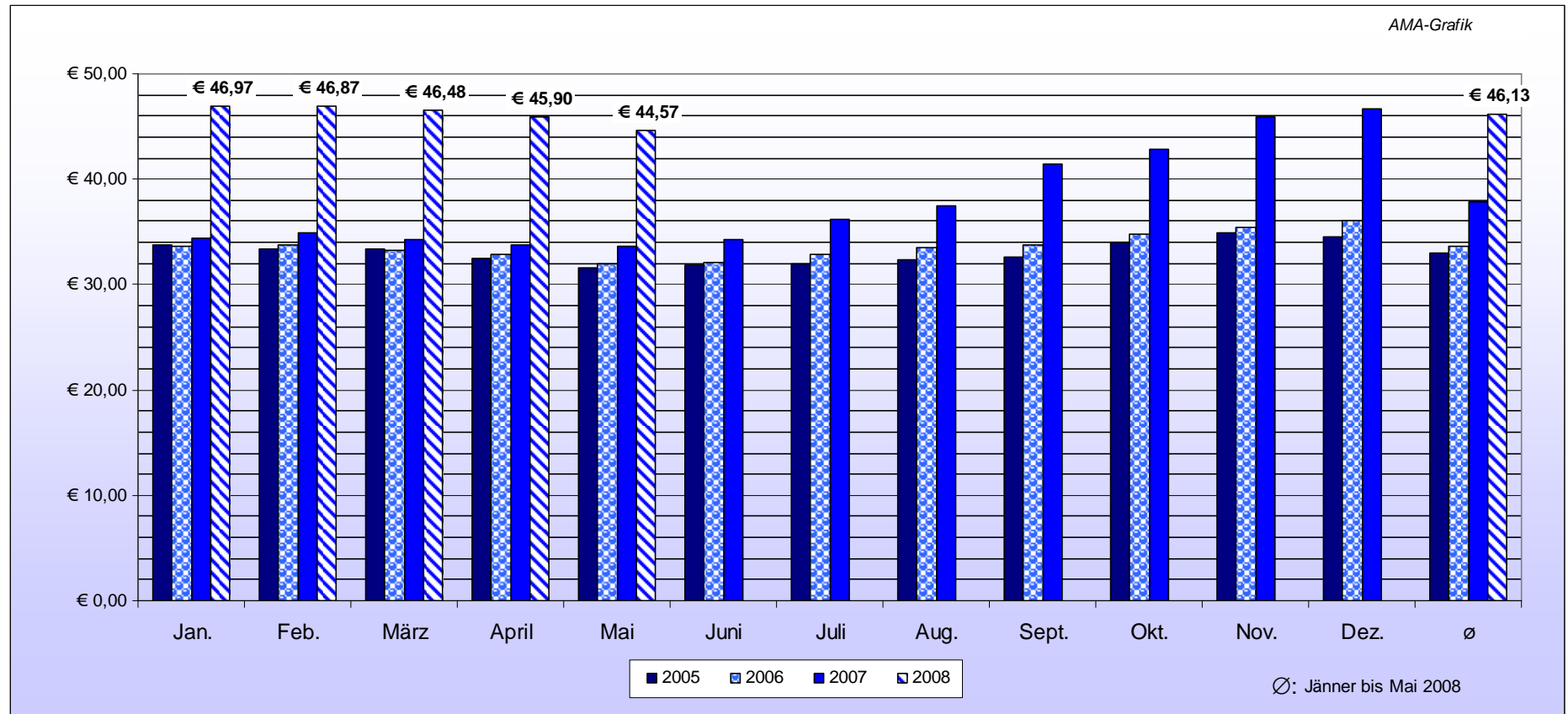
Quelle: AMA Monatsmeldungen

9.5. Käseerzeugung 2007 - Aufteilung nach Produktgruppen



Quelle: AMA Monatsmeldungen

9.6. Milcherzeugerpreis Österreich in EUR inkl. 12 % Ust je 100 kg, 4,2 % Fett, 3,4 % Eiweiß



Quelle: AMA Monatsmeldungen

Die nächste Ausgabe dieses Jahresberichtes mit den endgültigen Ergebnissen des Jahres 2008 wird voraussichtlich im **August 2009** erscheinen.

Dieser Bericht ist auf der Webseite der Agrarmarkt Austria (www.ama.at) im Internet verfügbar.

Impressum

Marktbericht der Marktordnungsstelle Agrarmarkt Austria (AMA) für den Bereich Milch und Milchprodukte

Medieninhaber, Herausgeber und Vertrieb: AGRARMARKT AUSTRIA

Redaktion: Agrarmarkt Austria
I/3 - Markt- und Preisberichte
Dresdner Straße 70
1200 Wien

Telefon: (01) 331 51-324
Telefax: (01) 331 51-396
E-Mail: bereich.milch@ama.gv.at

Hersteller: Eigendruck

Verlagsrechte: Die in dieser Broschüre veröffentlichten Beiträge sind urheberrechtlich geschützt.
Alle Rechte sind vorbehalten. Nachdruck und Auswertung der von der AGRARMARKT AUSTRIA erhobenen Daten sind mit Quellenangabe gestattet.
Alle Angaben ohne Gewähr.