



AMA
AgrarMarkt *Austria*

K-Ö
Gemäß des § 3 Abs. 1 des AMA-Gesetzes 1992 (BGBl. Nr. 376/1992 i. d. g. F.)
Zertifiziertes Qualitätsmanagement-System nach ÖNORM EN ISO 9001 REG. Nr. 01537/0
Zertifiziertes Informationssicherheits-Management-System nach ÖNORM ISO/IEC 27001 REG Nr. 35/0
Zertifiziertes Umweltmanagement-System nach EMAS REG Nr. AT-000680 und ÖNORM EN ISO 14001 REG Nr. 02982/0

www.ama.at



Marktbericht

MILCH UND MILCHPRODUKTE | Dezember 2024

12. AUSGABE 2024

Marktübersicht
Markt Österreich
Preisbericht Österreich
Markt und Preise International

Inhalt

I.....	MARKTÜBERSICHT	3
	A. Milchanlieferung	5
	B. Produktion	6
II	PREISBERICHT ÖSTERREICH	8
	C. Erzeugermilchpreiserhebung ab Hof	8
III	GRAFIKEN ÖSTERREICH	9
	D. Gesamte Milchanlieferung	9
	E. Erzeugermilchpreis – Österreich	9
	F. Exporte/Ausfuhren aus Österreich in alle Länder	10
	G. Importe/Einfuhren nach Österreich von allen Ländern	10
IV	MARKT UND PREISE INTERNATIONAL	11
	H. Erzeugermilchpreise ab Hof – Österreich, Deutschland und Bayern	11
	I. Übersicht EU-Produktpreise 49. Kalenderwoche 2024	11
	J. Süddeutsche Butter- und Käse-Börse e.V. Kempten	12
V	GRAFIKEN INTERNATIONAL	13
	K. Anlieferungs- /Produktionsentwicklung EU-27	13
	L. Erzeugermilchpreise ab Hof – EU-27 (tatsächliche Inhaltsstoffe)	13
	M. EU-Milchanlieferung	14
	N. Kieler Rohstoffwert vs. Spotmarktpreis (Lodi)	14
	O. Marktpreise Butter international	15
	P. Marktpreise Cheddar international	15
	Q. Marktpreise Vollmilchpulver international	16
	R. Marktpreise Magermilchpulver international	16
	S. Internationaler Handel – Butter	17
	T. Internationaler Handel – Käse	17
	U. Internationaler Handel – Vollmilchpulver	18
	V. Internationaler Handel – Magermilchpulver	18

Nachträgliche Änderungen werden im Marktbericht nicht berücksichtigt!

I MARKTÜBERSICHT

Heimische Erzeugermilchpreise: Hohes Niveau zum Jahresende

Der heimische Erzeugermilchpreis für GVO-freie Rohmilch stieg im Dezember 2024 auf 56,26 ct/kg (Durchschnitt aller Qualitäten, Milchsorten und Inhaltsstoffe. Hier schlagen sich sowohl die steigenden Milchinhaltstoffe und höheren Auszahlungspreise als auch die Nachzahlungen nieder, die einige Molkereien mit dem Dezember-Milchgeld für das gesamte Jahr vorgenommen haben.

Die Auszahlungspreise haben im Juli erstmals das Niveau von 2023 übertroffen. Bis zum Jahresende konnte der Vorsprung gegenüber dem Vorjahresergebnis weiter ausgebaut werden. Im Jahresschnitt erwirtschafteten die Milcherzeuger 50,32 ct/kg – das Jahresmittel von 2023 von 51,78 ct/kg wurde damit unterschritten.

Für Jänner 2025 rechnet die AMA mit einem Erzeugermilchpreis von 55,00 ct/kg (Durchschnitt aller Qualitäten und Inhaltsstoffe).

EU-Rohmilchpreise erreichen Jahreshoch

Die EU-Mitgliedsstaaten meldeten im Dezember 2024 einen durchschnittlichen Erzeugermilchpreis von 54,53 ct/kg auf Basis des natürlichen Fett- und Eiweißgehaltes. Das entsprach einem Plus von 1,9 % gegenüber November – die Steigerungsrate der vergangenen vier Monate schwächte damit etwas ab. Die Milchpreise zogen in allen großen Erzeugerländern mit Ausnahme von Irland (-3,1 %) an. Die polnischen Milcherzeuger erzielten mit einem Plus von 11 % gegenüber dem Vormonat den größten Zuwachs. Die Auszahlungspreise stiegen in den Niederlanden um 3,3 % und in Deutschland um 1,7 %. In Frankreich, Italien und Spanien blieb die Preissituation stabil. Die europäischen Auszahlungspreise lagen insgesamt um 17 % über dem Dezemberebene des Vorjahres. Für Jänner 2025 wird eine leichte Korrektur der EU-Milchpreise auf 54,30 ct/kg erwartet (-0,4 %).

Auf dem globalen Milchmarkt zeigte sich eine unterschiedliche Entwicklung zum Jahresende: Der US-Milchpreis (mit 4,2 % Fett) sank im Dezember auf 44,6 ct/kg. Der neuseeländische Auszahlungspreis (mit 4,2 % Fett und 3,35 % Protein) zog auf 41,7 ct/kg an.

Heimische Milchanlieferung liegt leicht über dem Vorjahr

Die österreichischen Molkereien und Käsereien haben im Dezember insgesamt 274.792 t GVO-freie Rohmilch übernommen. Der Anteil der gesamten Biomilch betrug 18,4 %. Von der angelieferten Rohmilchmenge entfielen 33.195 t auf Biomilch und 17.317 t auf Bioheumilch, 23.099 t waren Heumilch. Die Milchinhaltstoffe erreichten im Dezember saisonüblich ihren höchsten Stand im Jahresverlauf.

Im gesamten Jahr 2024 wurden 3,38 Mio. t Rohmilch von den hiesigen Molkereien übernommen. Dies bedeutet ein tatsächliches Anlieferungsplus von 0,6 % (schaltjahrbereinigt) gegenüber dem Vorjahr.

Allerdings ergibt sich rechnerisch ein Anlieferungsplus von 4,3 % gegenüber dem Jahr 2023; - da ab Beginn 2024 eine gewisse Rohmilchmenge nicht mehr direkt an Molkereien in andere Mitgliedsstaaten geliefert wird, sondern der Erstankauf und die Abrechnung nun in Österreich erfolgt und somit zur heimischen Anlieferung gezählt wird. Ein Großteil dieser Milchmenge wird jedoch nach wie vor ins Ausland verbracht.

EU-Produktion: Stabile Milchanlieferung – weniger Butter und Milchpulver

Den europäischen Molkereien stand im letzten Quartal etwas mehr Milch zur Verfügung als im Vorjahr. Im Zeitraum von Januar bis November 2024 übernahmen die Verarbeiter insgesamt 134,2 Mio. t Rohmilch. Damit wurde 0,4 % mehr Milch angeliefert als im Vorjahr (schaltjahrbereinigt).

In den ersten elf Monaten stieg die Produktion der Molkereiprodukte, ausgenommen Butter und Vollmilchpulver: Insgesamt erzeugten die Mitgliedsstaaten der EU-27 rund 1,9 Mio. t Butter – das bedeutet einen Rückgang von 1,4 % im Vergleich zur Vorjahresperiode. Bei Vollmilchpulver betrug das Minus 2,2 %. Magermilchpulver verzeichnete mit einer Gesamtproduktion von 1,1 Mio. t einen marginalen Anstieg (+0,05 %). Die Käseproduktion nahm um 2,7 % zu und belief sich im Zeitraum Jänner bis November auf rund 8,8 Mio. t. Ein Plus von knapp 4 % wurde bei Süß- und Sauerrahm sowie bei fermentierter Milch gemeldet.

A. Milchanlieferung

1. Milchanlieferung (in t)

Die Bundesländeraufschlüsselung erfolgt nach dem Standort der Lieferanten

Bundesland	Dez.23	Jan.24	Feb.24	Mär.24	Apr.24	Mai.24	Jun.24	Jul.24	Aug.24	Sep.24	Okt.24	Nov.24	Dez.24
Burgenland	1.844	1.971	1.964	2.164	2.120	2.171	1.961	1.860	1.823	1.696	1.737	1.653	1.832
Niederösterreich	57.083	59.908	58.916	64.296	63.296	65.183	61.039	60.486	58.695	54.874	56.044	53.777	57.763
Oberösterreich	95.114	99.193	97.373	105.871	104.498	107.909	101.403	101.209	98.208	91.713	93.124	88.718	94.365
Salzburg	31.313	33.536	32.741	35.795	36.193	36.531	31.074	29.020	27.768	27.395	30.066	29.067	31.128
Steiermark	42.494	45.116	44.633	49.167	48.648	50.376	46.309	45.592	44.730	42.381	42.974	40.844	43.872
Kärnten	16.312	17.542	17.355	19.257	18.827	19.169	17.165	16.695	16.229	15.711	16.291	15.870	17.327
Tirol	31.660	34.594	34.237	37.732	37.034	36.552	30.171	26.774	23.541	22.752	26.658	27.699	31.520
Vorarlberg	13.815	14.525	14.517	15.912	15.854	15.538	12.065	11.225	10.673	10.684	13.090	12.326	13.840
Milchanlieferung österreichischer Landwirte	289.635	306.385	301.736	330.194	326.471	333.429	301.187	292.861	281.667	267.206	279.985	269.954	291.647
-davon an Molkereien in anderen MS	24.127	17.130	16.723	18.246	17.934	18.404	17.184	17.116	16.189	14.239	15.968	15.180	16.855
-davon an österreichische Erstkäufer*	265.508	289.255	285.013	311.948	308.537	315.025	284.003	275.745	265.478	252.967	264.017	254.774	274.792
-davon Biomilch	31.382	32.718	32.167	37.532	37.187	37.808	32.109	30.972	29.809	29.127	31.325	30.394	33.195
-davon Heumilch	22.827	23.989	23.804	26.088	26.451	27.465	27.140	24.839	22.225	20.259	21.144	21.412	23.099
-davon Bioheumilch	17.433	18.782	18.509	20.142	20.771	21.348	18.304	17.132	16.231	15.600	17.011	16.123	17.317
-davon konventionell	193.866	213.766	210.533	228.186	224.128	228.404	206.450	202.802	197.213	187.981	194.536	186.846	201.181

¹ konventionell (ohne Heumilchzuschlag)

Quelle: AMA

* "Erstkäufer" ist ein Unternehmen oder eine Unternehmensgemeinschaft, die Milch bei Erzeugern kauft, um

- sie einem oder mehreren Sammel-, Verpackungs-, Lagerungs-, Kühlungs- oder Verarbeitungsvorgängen zu unterziehen, auch auf Vertragsbasis;
- sie an Unternehmen abzugeben, die Milch behandeln, verarbeiten oder weiterverkaufen.

2. Zukauf und Versand an andere Mitgliedstaaten (in t)

	Dezember			Jänner bis Dezember		
	2023	2024	in %	2023	2024	in %
Versand an die Mitgliedstaaten	13.010	19.098	46,8	173.479	259.183	49,4
Zukauf aus den Mitgliedstaaten	6.389	5.971	-6,5	73.580	79.501	8,0

Quelle: AMA Monatsmeldung

B. Produktion

1. Produktion (in t)

Produkt	Dezember			Jänner bis Dezember		
	2023	2024	%	2023	2024	%
Trinkmilch frisch	3.419	3.349	-2,0	43.713	40.982	-6,2
Trinkmilch ESL	24.736	24.583	-0,6	301.049	292.570	-2,8
UHT-Milch	33.050	30.567	-7,5	370.384	355.194	-4,1
Mischtrunk	26.779	31.607	18,0	398.052	442.728	11,2
Süßrahm	4.634	4.491	-3,1	48.138	47.221	-1,9
Sauerrahm	2.222	2.333	5,0	24.655	25.244	2,4
Butter	2.735	2.716	-0,7	34.143	32.706	-4,2
Hartkäse	4.462	3.853	-13,6	48.534	50.027	3,1
Schnittkäse	6.532	7.593	16,2	81.993	84.740	3,4
Weichkäse	2.068	2.153	4,1	29.494	26.484	-10,2
Frischkäse	3.228	3.527	9,3	40.244	44.845	11,4
Käse Gesamt	16.289	17.126	5,1	200.265	206.096	2,9
Speisetopfen	1.817	1.979	8,9	27.173	28.100	3,4
Industrietopfen	14	45	221,4	301	305	1,4
Topfen Gesamt	1.831	2.024	10,5	27.474	28.406	3,4

Quelle: AMA Monatsmeldung

2. Pulverproduktion (in t)

Produkt	Dezember			Jänner bis Dezember		
	2023	2024	%	2023	2024	%
Vollmilchpulver	43	39	-9,3	1.560	1.236	-20,8
Magermilchpulver	385	376	-2,3	5.534	5.368	-3,0
Molkepulver	2.550	2.712	6,3	34.431	34.122	-0,9

Quelle: AMA

3. Qualitätsergebnisse der Anlieferungsmilch

Qualitätsergebnisse der Anlieferungsmilch Österreich						
Zeitraum	Milch ohne Q-Abzüge %	S-Klasse	Keimzahl		Somatische Zellen	
		KZ<50.000 ZZ<250.000 %	1. Stufe KZ<100.000 %	2. Stufe KZ>100.000 %	1. Stufe ZZ<400.000 %	2. Stufe ZZ>400.000 %
Dezember 2023	99,36	93,19	6,43	0,38	6,45	0,35
Jänner	99,37	93,76	5,80	0,44	5,93	0,32
Februar	99,40	93,73	5,89	0,38	5,99	0,28
März	99,39	93,60	5,99	0,41	6,07	0,33
April	99,42	93,34	6,30	0,35	6,33	0,32
Mai	99,26	92,08	7,45	0,47	7,48	0,44
Juni	99,15	90,02	9,46	0,52	9,58	0,40
Juli	98,78	87,40	11,82	0,77	11,99	0,60
August	98,39	84,82	14,36	0,82	14,32	0,86
September	98,33	84,20	15,16	0,64	14,63	1,16
Oktober	98,74	87,22	12,36	0,42	11,90	0,88
November	99,07	90,12	9,44	0,44	9,40	0,47
Dezember 2024	99,40	92,74	6,89	0,37	6,93	0,33

Quelle: AMA Monatsmeldung

II PREISBERICHT ÖSTERREICH

C. Erzeugermilchpreiserhebung ab Hof (EUR/100kg)

Milchpreiserhebung Österreich - Auszahlung Dezember 2024															
auf Basis aller Inhaltsstoffe, Durchschnitt aller Qualitäten und aller Milchsorten (alle Beträge in Cent)															
Grundpreis je kg	freiwillige Qualitätsprämie je kg	Biomilch- zuschlag je kg	Heumilch- zuschlag je kg	Bio-Heu- milch Zuschlag je kg	je FE	Fettbez. je kg	je EE	EE-Bez. je kg	Qual. Abzüge je kg	Marketing- beiträge je kg	Sonst. Abzüge je kg	Milchpreis ab Hof nat. FGeh. je kg	Milchpreis ab Hof 3,7% FE 3,4% EE	Milchpreis ab Hof 4,2% FE 3,4% EE	Milchpreis ab Hof 4,0% FE 3,4% EE
27,50	2,59	0,88	0,28	0,81	2,89	12,68	3,35	11,91	0,03	0,26	0,08	56,26	53,77	55,22	54,64
Inkl. 13% UST												63,58	60,76	62,39	61,74

ÖSTERREICH Preis - Vergleich diverse Milchsorten (Netto)				Milchpreis ab Hof nat. FGeh. je kg	Milchpreis ab Hof 3,7% FE 3,4% EE	Milchpreis ab Hof 4,2% FE 3,4% EE	Milchpreis ab Hof 4,0% FE 3,4% EE
konventionelle Milch				54,30	51,80	53,25	52,67
Heumilch				57,61	55,12	56,56	55,98
Biomilch				61,57	59,08	60,53	59,95
Bioheumilch				67,10	64,60	66,05	65,47

Die Werte der Fett- und Eiweißbezahlung auf Basis der tatsächlichen Inhaltsstoffe

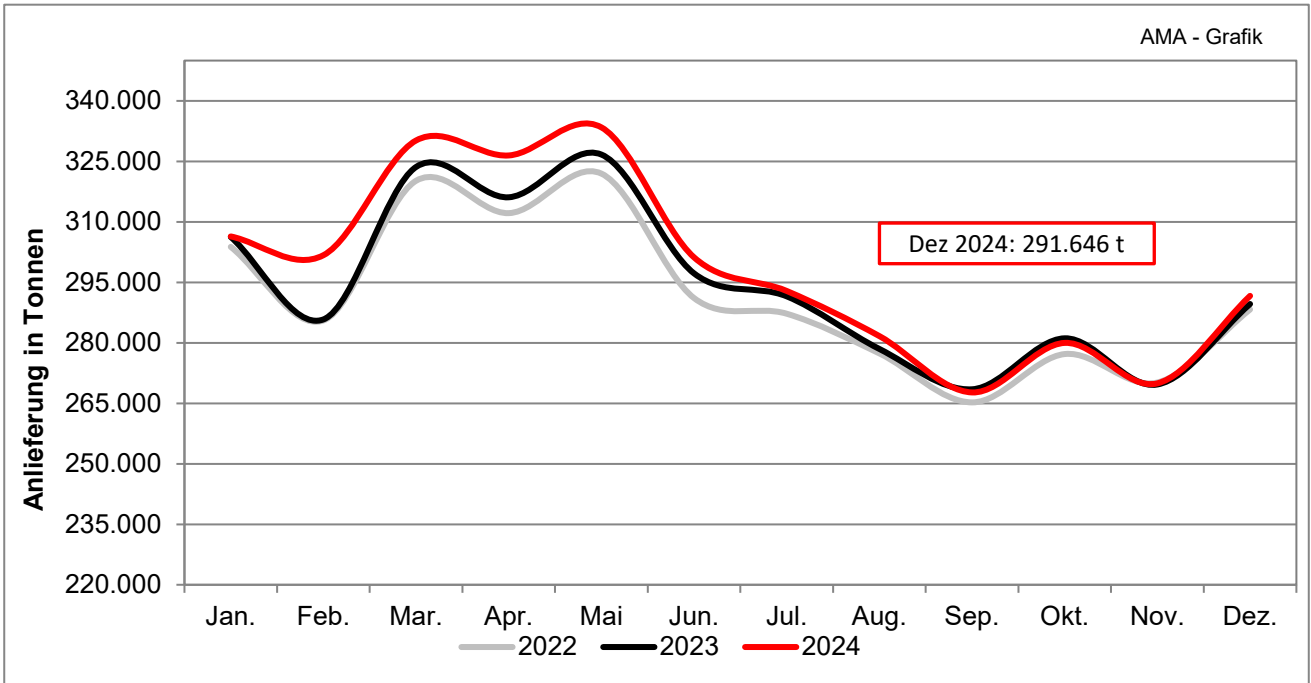
4,38 FE

3,56 EE

Quelle: AMA Monatsmeldung

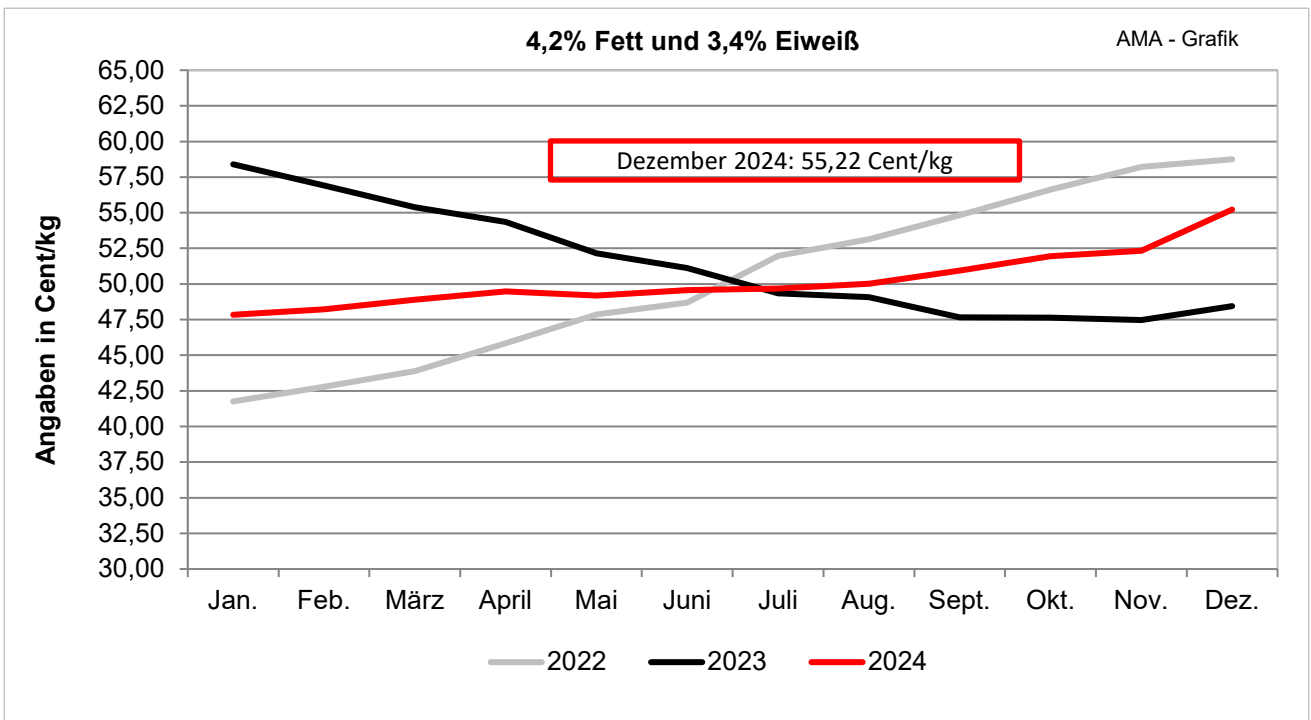
III GRAFIKEN ÖSTERREICH

D. Gesamte Milchanlieferung



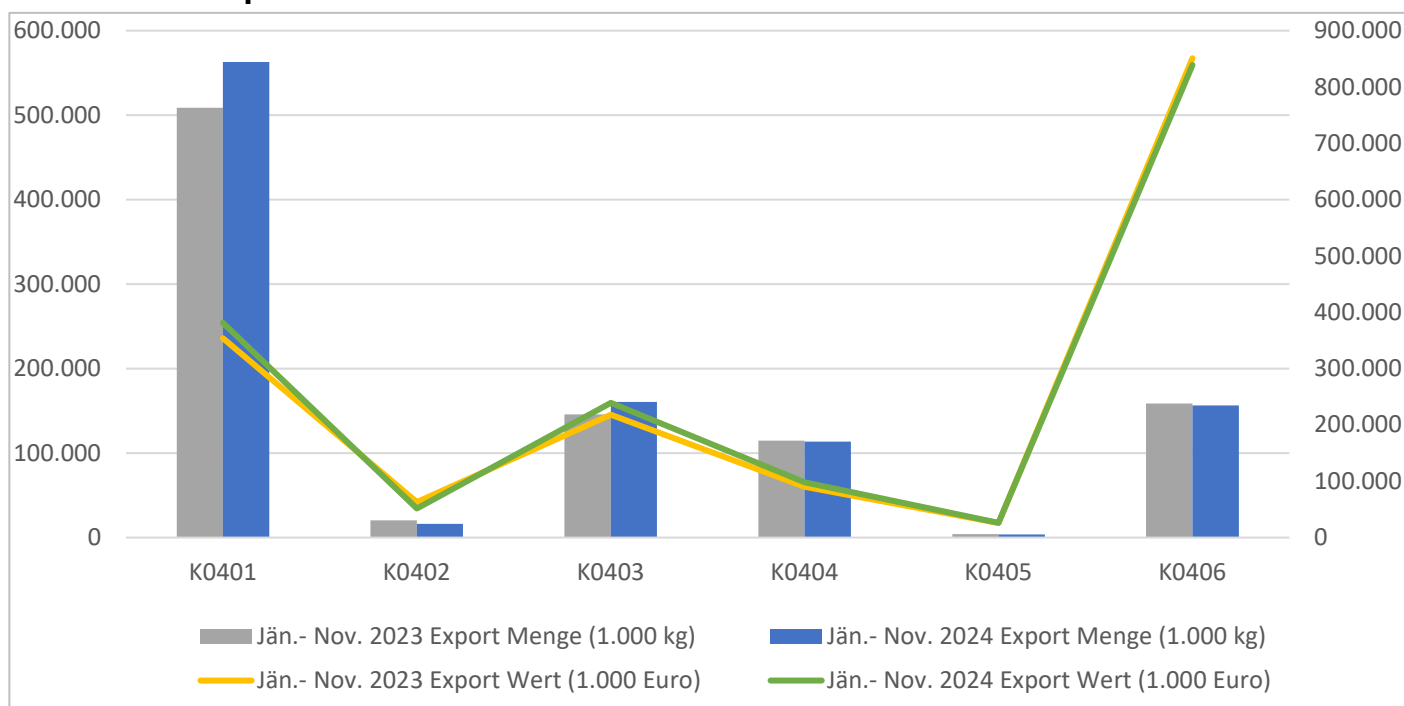
Quelle: AMA, monatliche Lieferantendaten

E. Erzeugermilchpreis – Österreich

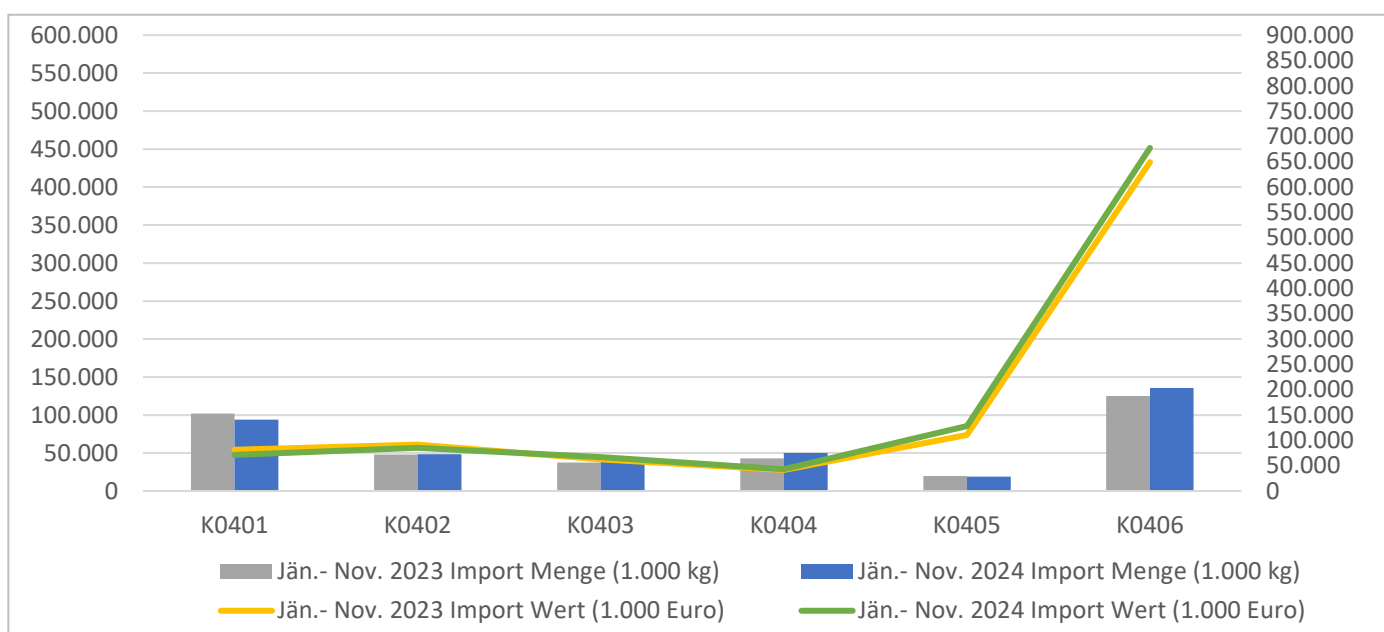


Quelle: AMA Monatsmeldung

F. Exporte/Ausfuhren aus Österreich in alle Länder



G. Importe/Einfuhren nach Österreich von allen Ländern



Beschreibung der KN-Codes

K0401: Milch und Rahm, weder eingedickt noch mit Zusatz von Zucker oder anderen Süßmitteln

K0402: Milch und Rahm, eingedickt oder mit Zusatz von Zucker oder anderen Süßmitteln

K0403: Buttermilch, saure Milch bzw. Rahm, Joghurt, Kefir u. andere fermentierte od. gesäuerte Milch, einschl. Rahm, auch eingedickt od. aromatisiert, auch mit Zusatz von Zucker, anderen Süßmitteln, Früchten, Nüssen od. Kakao

K0404: Molke, auch eingedickt oder mit Zusatz von Zucker oder anderen Süßmitteln

K0405: Butter, einschl. entwässerte Butter u. Gele, u. andere Fettstoffe aus der Milch sowie Milchstreichfette

K0406: Käse und Topfen

Quelle: Statistik Austria

IV MARKT UND PREISE INTERNATIONAL

H. Erzeugermilchpreise ab Hof – Österreich, Deutschland und Bayern

(in EUR/100 kg, exkl. USt, 4,0 % Fett, 3,4 % Eiweiß)

Monate			
	Österreich	Deutschland	Bayern
Dezember 2023	47,90	43,20	46,59
Jänner	47,26	43,92	46,45
Februar	47,65	44,22	46,67
März	48,31	44,67	46,76
April	48,90	44,79	46,90
Mai	48,62	45,08	46,95
Juni	49,01	45,53	47,10
Juli	49,11	46,29	47,52
August	49,46	47,30	47,92
September	50,36	48,72	48,82
Oktober	51,38	50,87	50,39
November	51,76	52,41	51,61
Dezember 2024	54,64	53,41	52,37

Quelle: AMA Monatsmeldung, BLE

I. Übersicht EU-Produktpreise 7. Kalenderwoche 2025

Produkt	EU- Durchschnittspreis in EUR/100 kg	% Vergleich zur Vorwoche	% Vergleich zum Vorjahr
Butter	718	-0,7	+30,0
Magermilchpulver	255	+0,5	+2,0
Vollmilchpulver	434	-1,3	+20,0
Cheddar	499	-0,5	+38,0
Edamer	492	+0,6	+15,0
Gouda	493	-0,4	+14,0
Emmentaler	622	-0,2	+3,0
Molkepulver	102	+0,2	+24,0

Quelle: CIRCA - EU Homepage

J. Süddeutsche Butter- und Käse-Börse e.V. Kempten

Amtliche Preisnotierungen vom 19.02.2025

Preise in EUR/t	aktuelle Woche	Vorwoche	arithmet. Mittel	Tendenz
Vollmilchpulver (26 % Fett) 25 kg Sack	4400 – 4460	4400 – 4460	4430	→
Magermilchpulver 25 kg Sack	2430 – 2550	2400 – 2550	2490	↑
Magermilchpulver lose	2350 – 2390	2350 – 2390	2370	→

Preise in EUR/t	aktuelle Woche	Vorwoche	arithmet. Mittel	Tendenz
Süßmolkepulver 25 kg Sack	1090 – 1190	1090 – 1190	1140	→
Süßmolkepulver lose	880 – 900	870 – 890	890	↑

Monatsdurchschnitt Jänner 2025 (arithmetisches Mittel)

Preise in EUR/t, netto, ab Werk, Sprühware	Jänner 2025	Veränderung zum Vormonat
Vollmilchpulver (26 % Fett, Lebensmittelqual., 25 kg Sack)	4373,75	↓
Magermilchpulver (Lebensmittelqual., 25 kg Sack)	2503,75	↓
Magermilchpulver (Futtermittelqual., lose)	2358,75	↓
Süßmolkepulver (Lebensmittelqual., 25 kg Sack)	1100,00	→
Süßmolkepulver (Futtermittelqual., lose)	860,00	↓

Amtliche Notierungskommission für Schnittkäse, Hannover

Amtliche Preisnotierungen vom 19.02.2025

Preise in EUR/kg	aktuelle Woche	Vorwoche	Tendenz
Markenbutter, geformt, 250 g	8,20 – 8,40	8,20 – 8,40	↑
Markenbutter, lose, 25 kg	6,95 – 7,10	7,05 – 7,30	↑

Tagespreis in EUR/kg **	aktuelle Woche	Vorwoche	Tendenz
Gouda 48 %, Edamer 40 % Fett i.Tr.,Block	4,55 – 4,75	4,55 – 4,75	→
Gouda 48 %, Edamer 40 % Fett i. Tr., Brot	4,75 – 4,95	4,75 – 4,95	→

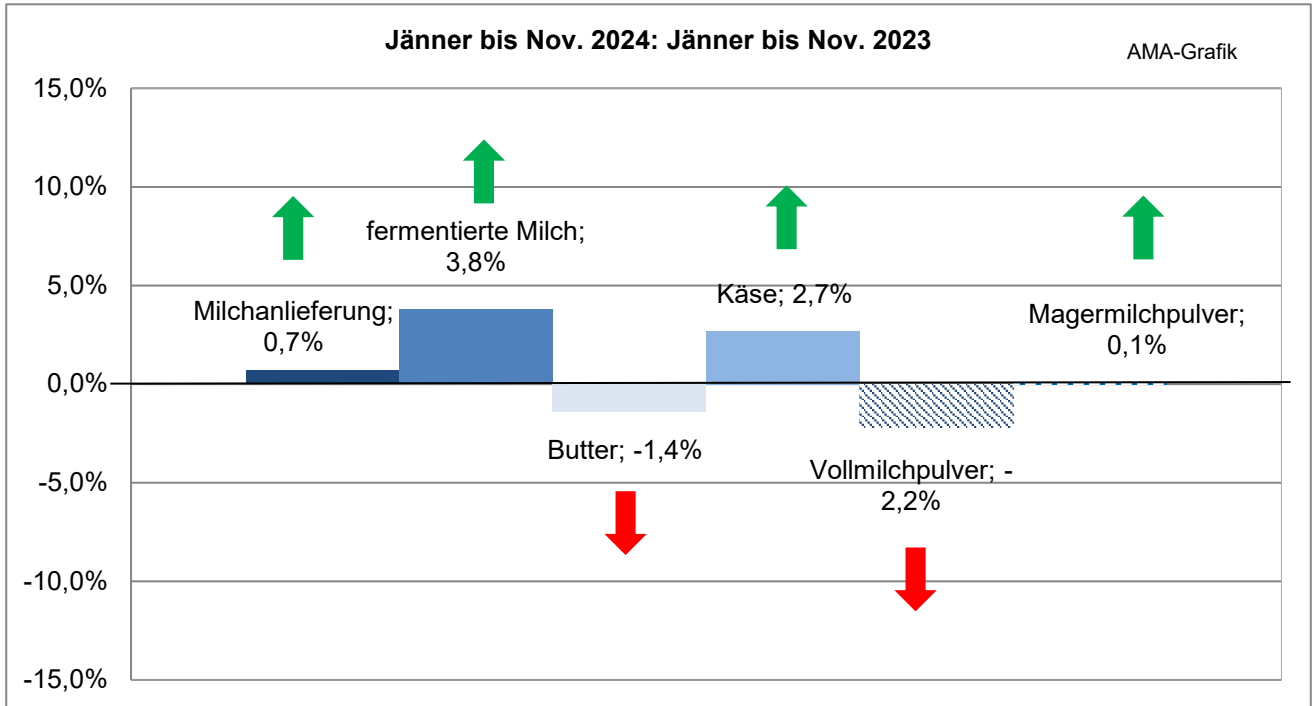
Fakturapreis in EUR/kg **	Jänner 2025	Vormonat
Gouda 48 %, Edamer 40 % Fett i. Tr., Block	4,45 – 4,60	↑

** Kaufpreis des Handels netto, ab Werk, einschließlich Verpackung

Quelle: www.butterkaeseboerse.de

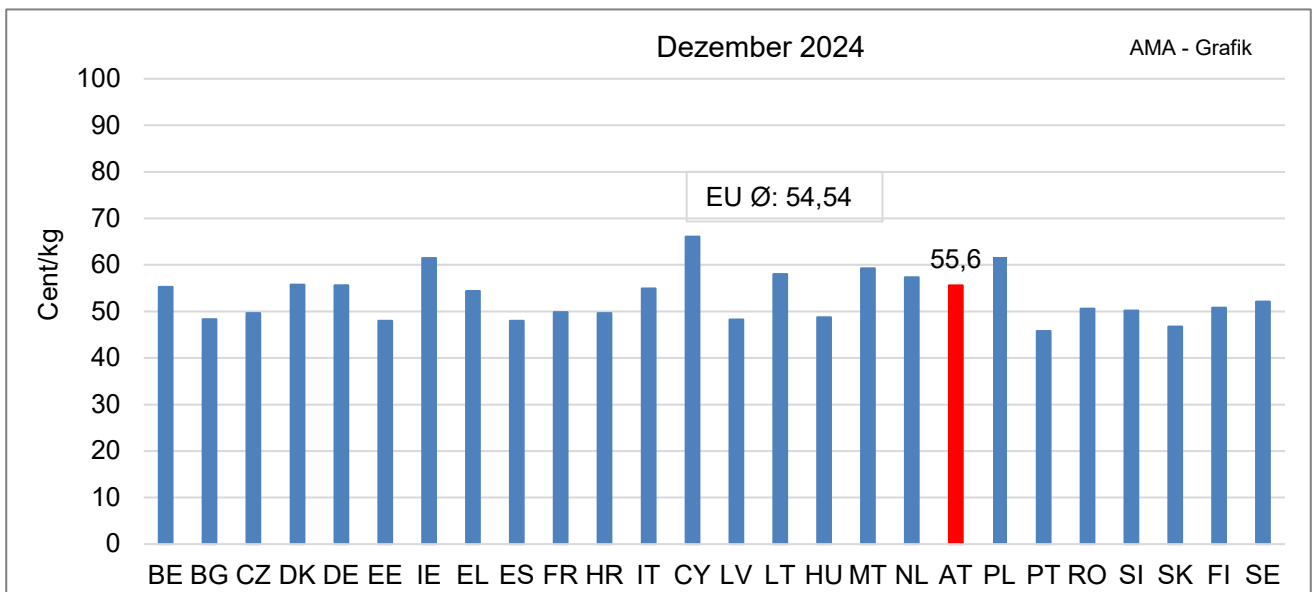
V GRAFIKEN INTERNATIONAL

K. Anlieferungs- /Produktionsentwicklung EU-27



Quelle: CIRCA - EU Homepage

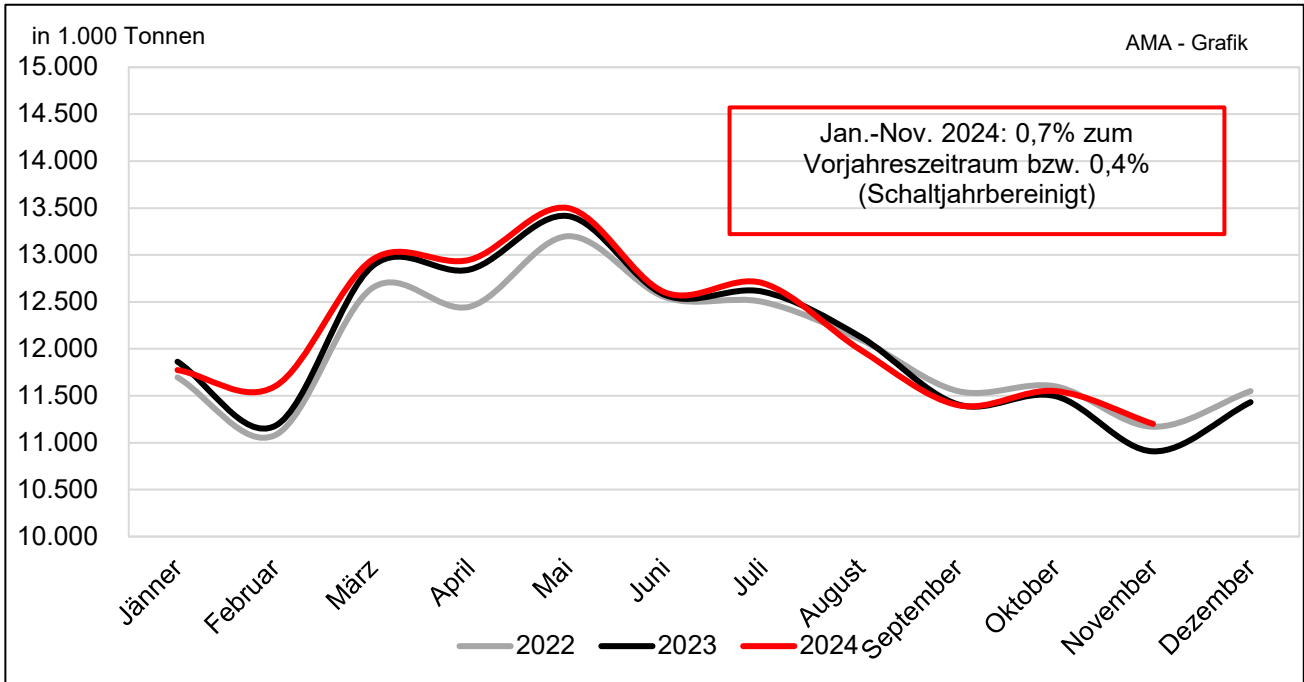
L. Erzeugermilchpreise ab Hof – EU-27 (tatsächliche Inhaltsstoffe)



Quelle: CIRCA - EU Homepage

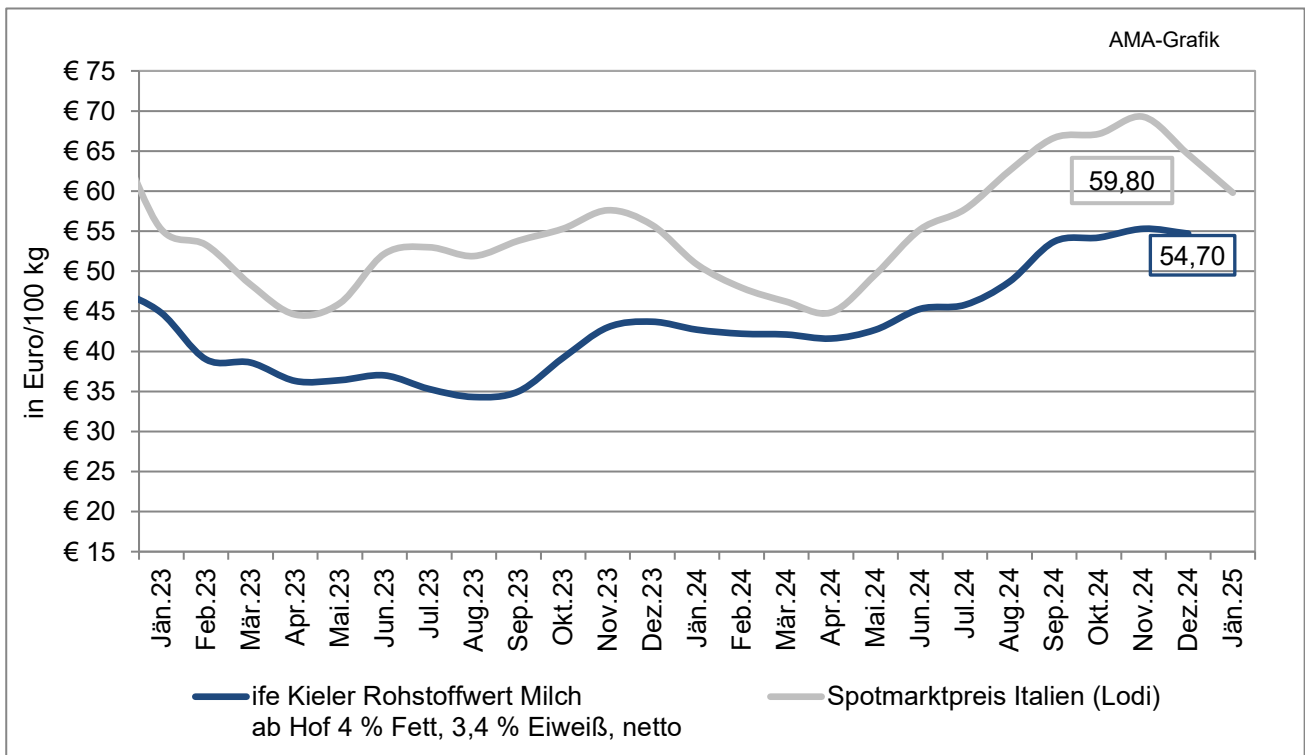
ACHTUNG: Aufgrund der verschiedenen Fett- bzw. Eiweißgehalte in den einzelnen Mitgliedstaaten ist eine direkte Vergleichbarkeit nicht möglich.

M. EU-Milchanlieferung



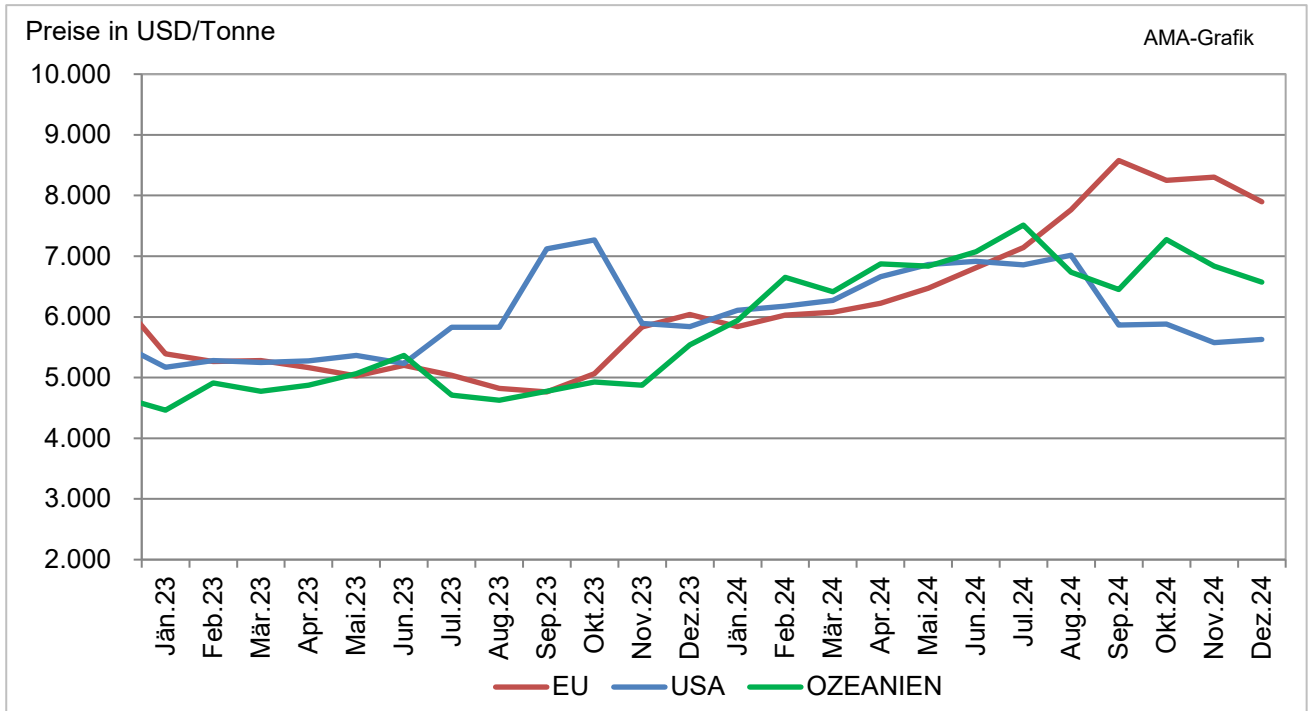
Quelle: CIRCA - EU Homepage

N. Kieler Rohstoffwert vs. Spotmarktpreis (Lodi)



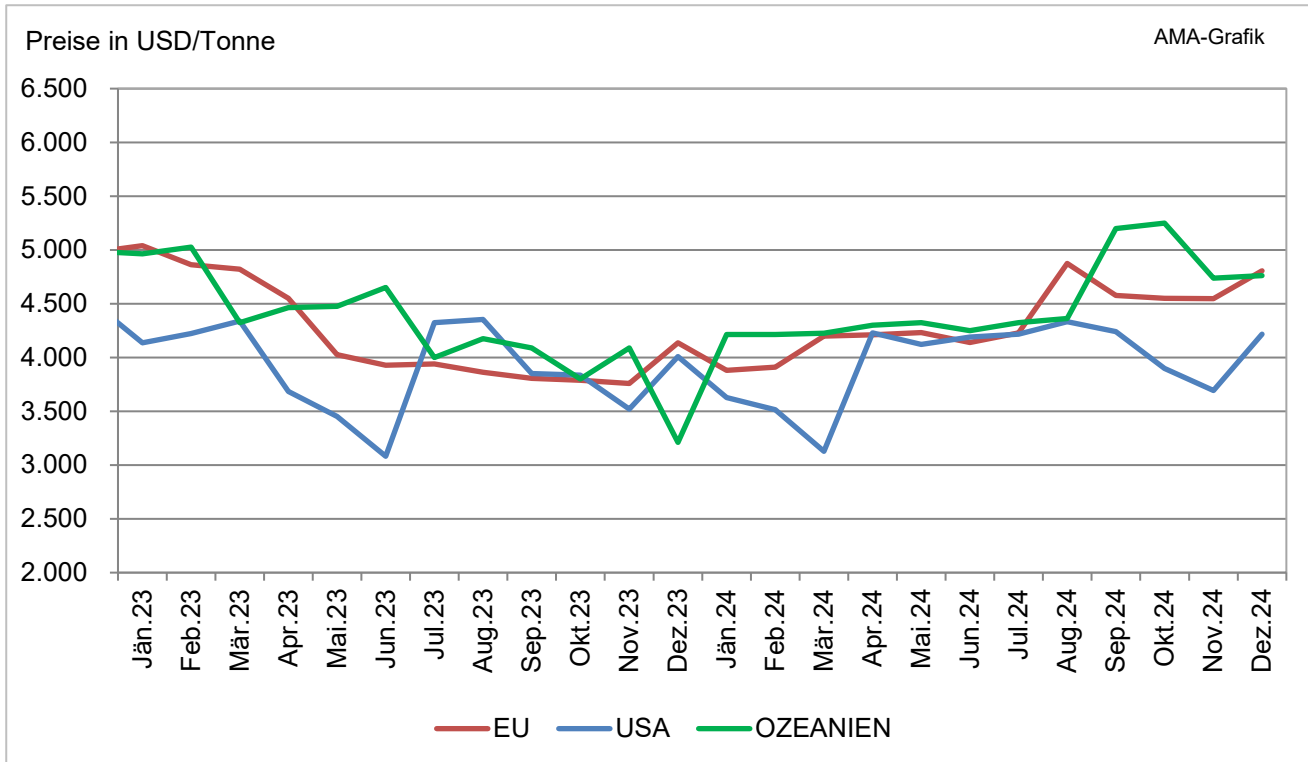
Quelle: CLAL.ife

O. Marktpreise Butter international



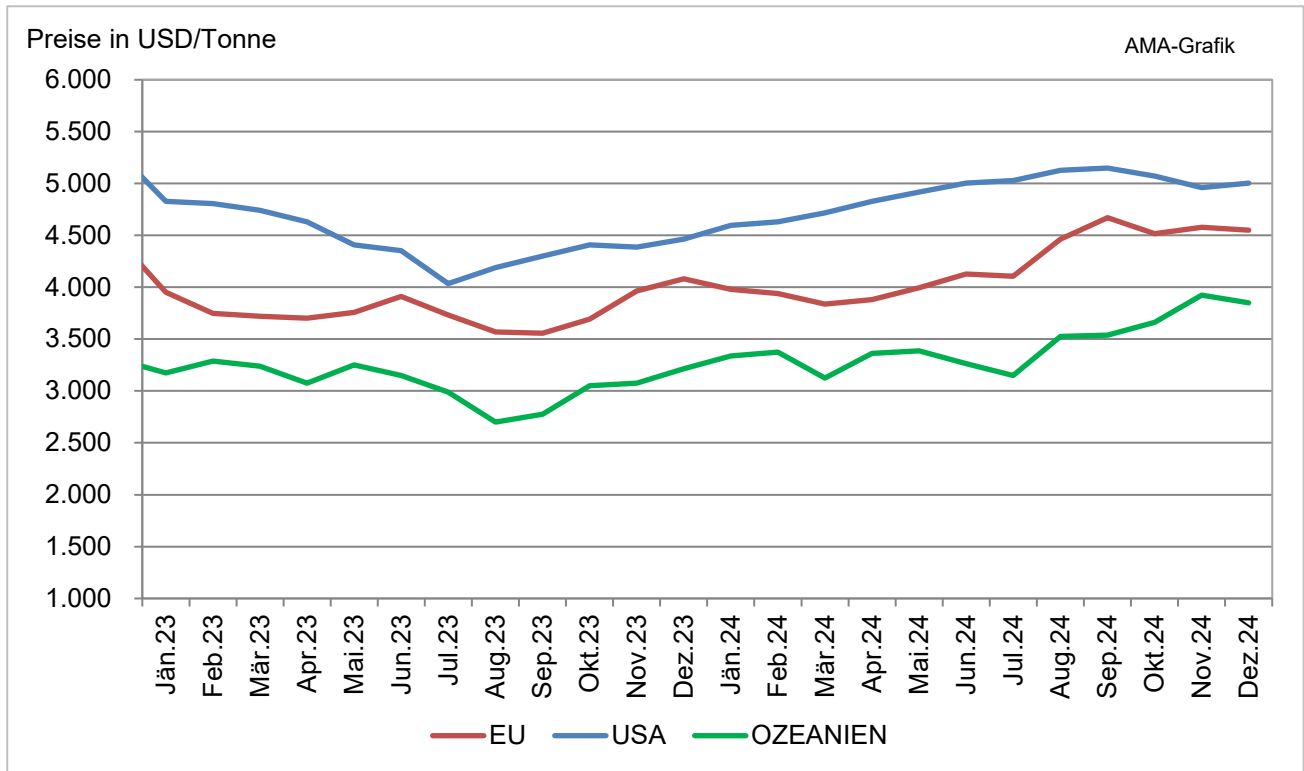
Quelle: CIRCA - EU Homepage

P. Marktpreise Cheddar international



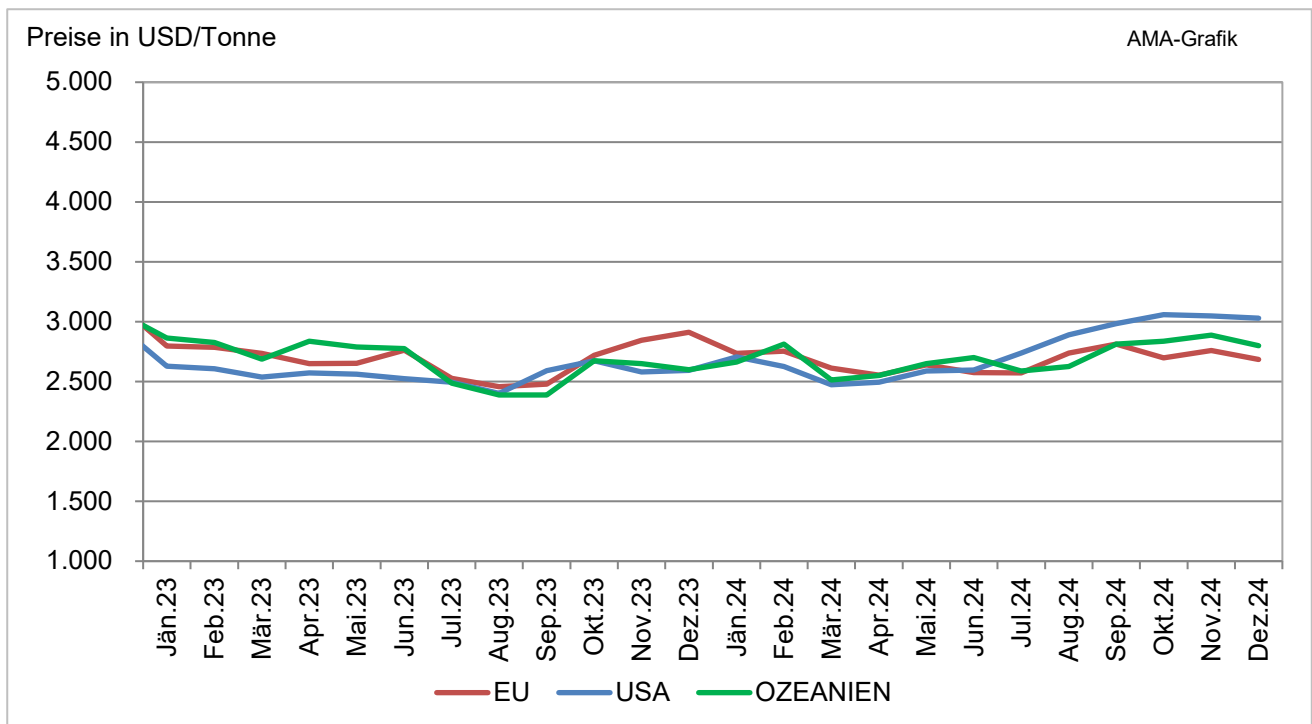
Quelle: CIRCA - EU Homepage

Q. Marktpreise Vollmilchpulver international



Quelle: CIRCA - EU Homepage

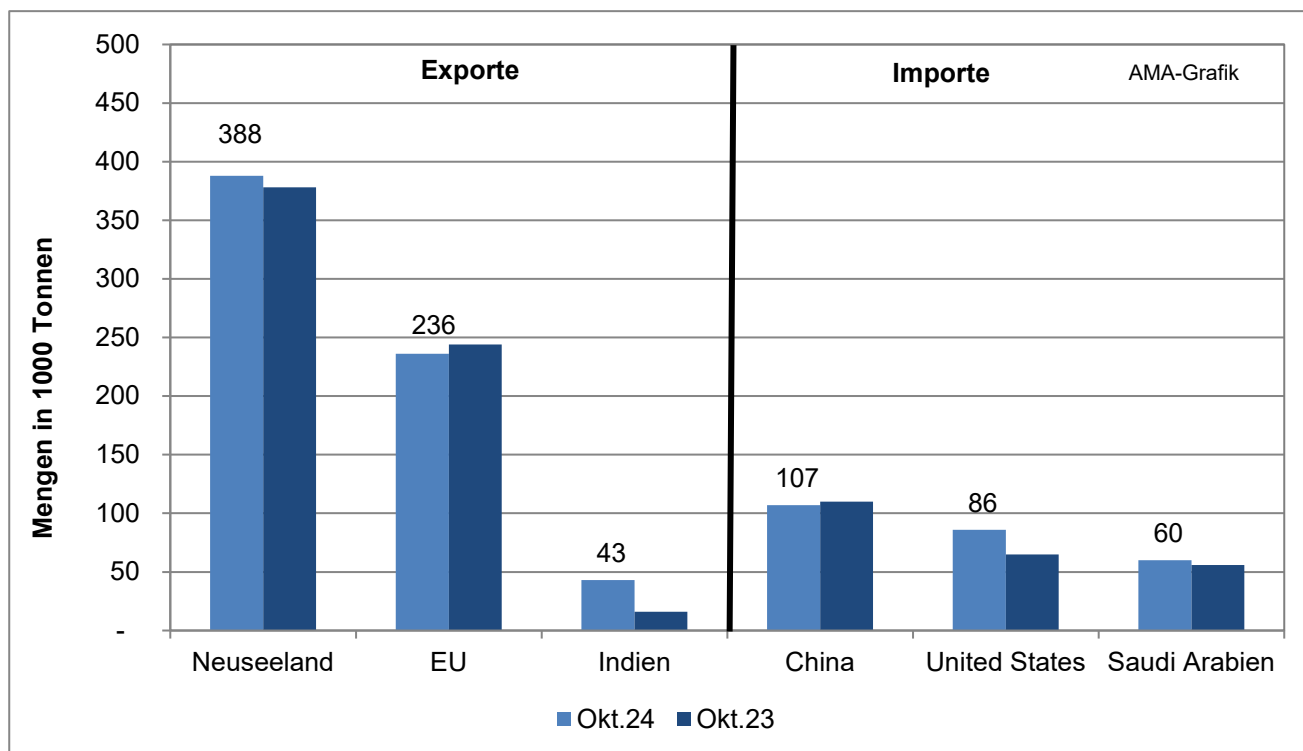
R. Marktpreise Magermilchpulver international



Quelle: CIRCA - EU Homepage

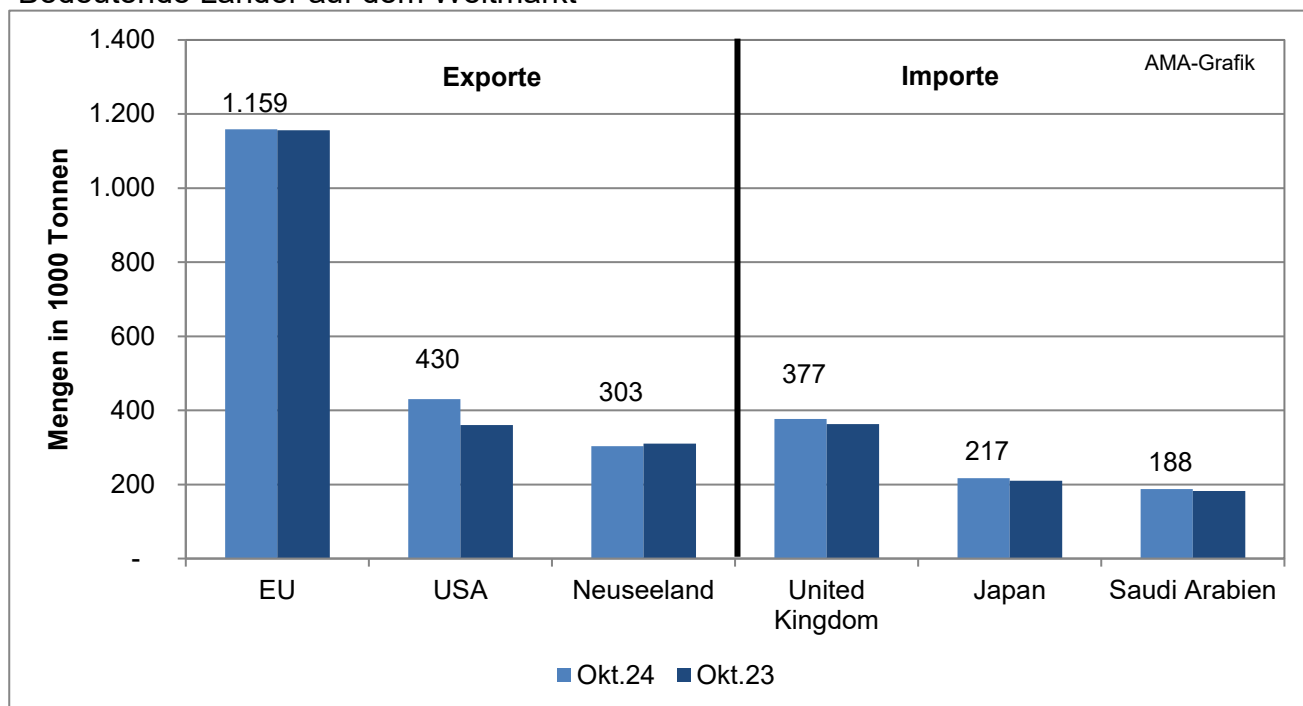
S. Internationaler Handel – Butter

Bedeutende Länder auf dem Weltmarkt



T. Internationaler Handel – Käse

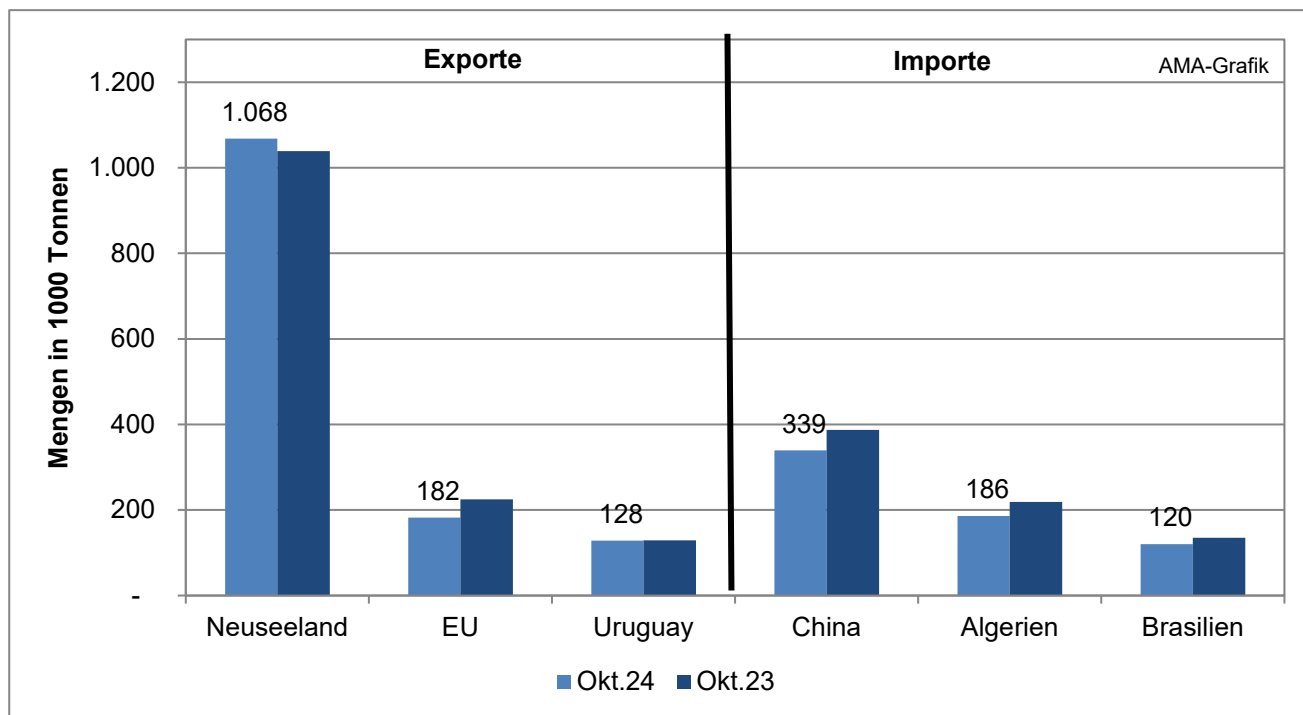
Bedeutende Länder auf dem Weltmarkt



Quelle: CIRCA - EU Homepage

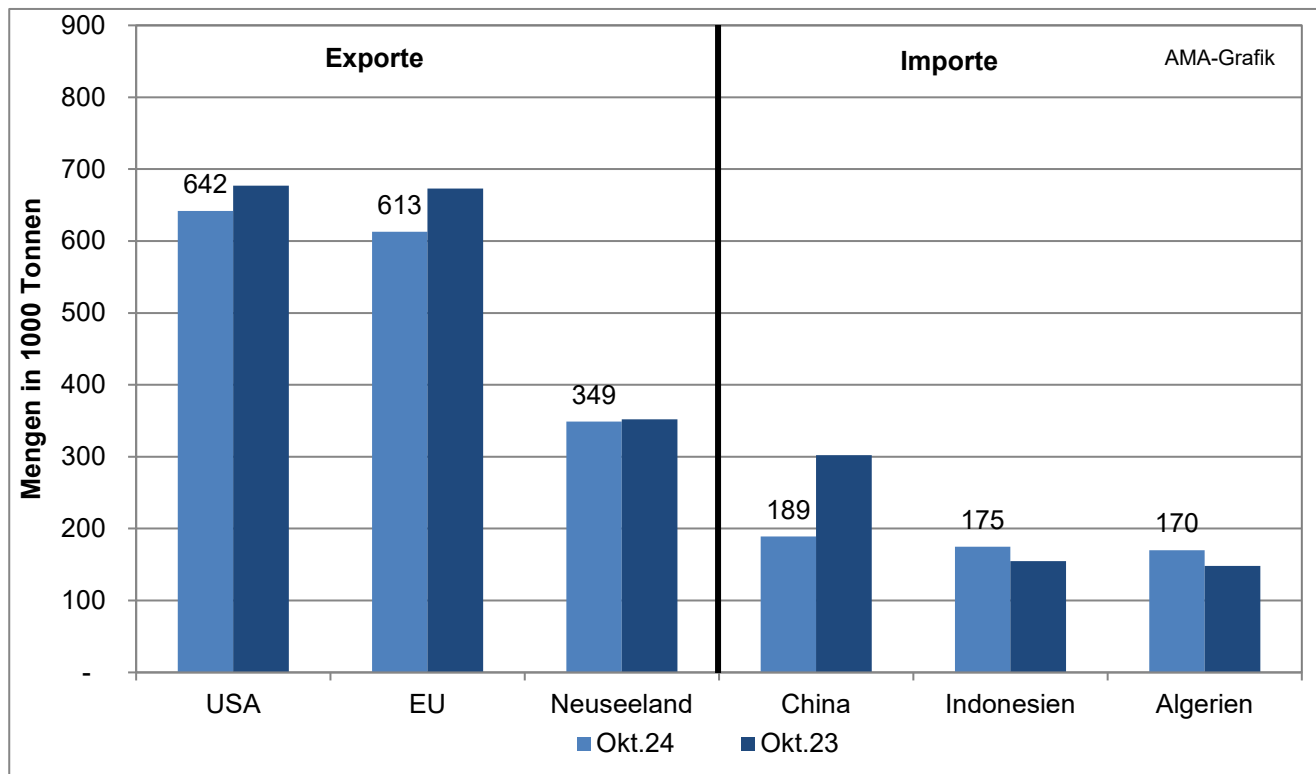
U. Internationaler Handel – Vollmilchpulver

Bedeutende Länder auf dem Weltmarkt



V. Internationaler Handel – Magermilchpulver

Bedeutende Länder auf dem Weltmarkt



Quelle: CIRCA - EU Homepage

Der Marktbericht Milch und Milchprodukte erscheint monatlich.

Dieser Bericht ist auf der Webseite der
Agrarmarkt Austria (www.ama.at) im Internet verfügbar.

Die nächste Ausgabe wird im Monat März 2025 erscheinen.

Impressum

Informationen gemäß § 5 E-Commerce Gesetz und Offenlegung gemäß § 25 Mediengesetz

Medieninhaber, Herausgeber, Vertrieb: Agrarmarkt Austria

Redaktion: GBI/Abt3 – Referat 8

Dresdner Straße 70

1200 Wien

UID-Nr.: ATU16305503

Telefon: +43 50 3151-324

Fax: +43 50 3151-396

E-Mail: bereich.milch@ama.gv.at

Vertretungsbefugt:

- Mag.^a Lena Karasz, Vorstandsmitglied für den Geschäftsbereich I
- Dipl.-Ing. Günter Griesmayr, Vorstandsvorsitzender und Vorstandsmitglied für den Geschäftsbereich II

Die Agrarmarkt Austria ist eine gemäß § 2 AMA-Gesetz 1992, BGBl. Nr. 376/1992, eingerichtete juristische Person öffentlichen Rechts, deren Aufgaben in § 3 leg. cit. festgelegt sind. Sie unterliegt gemäß § 25 leg. cit. der Aufsicht des gemäß Bundesministeriengesetz 1986, BGBl. Nr. 76/1986, für Landwirtschaft zuständigen Mitglieds der Bundesregierung.

Hersteller: Eigendruck

Bildnachweis: Agrarmarkt Austria

Verlagsrechte: Die in dieser Broschüre veröffentlichten Beiträge sind urheberrechtlich geschützt. Alle Rechte sind vorbehalten. Nachdruck und Auswertung der von der AGRARMARKT AUSTRIA erhobenen Daten sind mit Quellenangabe gestattet. Alle Angaben ohne Gewähr.

Im Sinne des Gleichheitsgrundsatzes haben die Ausführungen in gleicher Weise für alle Geschlechter Geltung.