



**AMA**  
AgrarMarkt *Austria*

K-Ö  
Gemäß des § 3 Abs. 1 des AMA-Gesetzes 1992 (BGBl. Nr. 376/1992 i. d. g. F.)  
Quality Austria - Zertifiziertes Qualitätsmanagement-System nach ÖNORM EN ISO 9001 REG. Nr. 01537/0  
CIS – Zertifiziertes Informationssicherheits-Managementsystem nach ISO/IEC 27001 REG Nr. 35/0

[www.ama.at](http://www.ama.at)

Dresdner Straße 70, 1200 Wien



# Marktbericht

MILCH UND MILCHPRODUKTE | Ausgabemonat Jänner 2016

10. AUSGABE 2015

Marktübersicht

Markt Österreich

Preisbericht Österreich

Markt und Preise International

<b>I.....</b>	<b>MARKTÜBERSICHT.....</b>	<b>3</b>
	A) Milchanlieferung .....	5
	B) Produktion .....	6
<b>II.....</b>	<b>PREISBERICHT ÖSTERREICH.....</b>	<b>8</b>
	C) Erzeugermilchpreiserhebung ab Hof.....	8
<b>III.....</b>	<b>GRAFIKEN ÖSTERREICH.....</b>	<b>10</b>
	D) Milchanlieferung in Österreich.....	10
	E) Durch. Fett- und Eiweißgehalt der österreichischen Anlieferungsmilch (in %) .....	11
	F) Erzeugermilchpreis – Österreich .....	11
	G) Qualitätsergebnisse der Anlieferungsmilch Österreich – Keimzahl .....	12
	H) Qualitätsergebnisse der Anlieferungsmilch Österreich - Somatische Zellen .....	12
	I) Exporte/Ausfuhren aus Österreich in alle Länder .....	13
	J) Importe/Einfuhren nach Österreich von allen Ländern.....	13
<b>IV.....</b>	<b>MARKT UND PREISE INTERNATIONAL .....</b>	<b>14</b>
	K) Erzeugermilchpreise ab Hof – Österreich im Vergleich mit Deutschland und Bayern.....	14
	L) Erzeugermilchpreis ab Hof – Übersicht ausgewählter EU-Länder.....	14
	M) Übersicht EU-Produktpreise.....	15
	N) Notierungen Milchprodukte Neuseeland .....	15
<b>VI.....</b>	<b>GRAFIKEN INTERNATIONAL .....</b>	<b>18</b>
	Q) Anlieferungs-/Produktionsentwicklung EU-28 .....	18
	R) Anlieferungs-/Produktionsentwicklung EU-28 .....	18
	S) Erzeugermilchpreise ab Hof - EU-28.....	19
	T) EU-Blockbutterpreise (25 kg) .....	19
	V) Marktpreise Butter international .....	20
	W) Marktpreise Cheddar international .....	21
<b>X).....</b>	<b>Marktpreise Vollmilchpulver international .....</b>	<b>21</b>
	Y) Marktpreise Magermilchpulver international .....	22
	Z) Internationaler Handel - Butter .....	22
	AA) Internationaler Handel – Käse.....	23
	BB) Internationaler Handel – Vollmilchpulver.....	23
	CC) Internationaler Handel – Magermilchpulver .....	24

## **I MARKTÜBERSICHT**

### **Österreichischer Milchmarkt**

#### **Weiterhin hohe Milchanlieferung**

Die Milchanlieferung bleibt auch im November 2015 konstant hoch. In Österreich wurde um 5,8 Prozent mehr Milch angeliefert als im Vorjahr. Von Jänner bis November betrachtet, lag die Menge 2014 um knapp 1 Prozent unter 2015.

#### **Erzeugermilchpreis im November stabil**

Der leichte Aufwärtstrend beim Auszahlungspreis für Rohmilch hat in Österreich auch im November angehalten. Für Milch mit 4,2 % Fett und 3,4% Eiweiß zahlten die Abnehmer den Bauern im Durchschnitt 33,61 Cent/kg (Plus 0,17 Cent gegenüber Oktober). Das sind allerdings immer noch 3,31 Cent/kg weniger als im November 2014. Der Preisanstieg betrifft sowohl Bio, als auch konventionell erzeugte Milch.

Laut aktuellen Schätzungen zufolge, bleibt der Auszahlungspreis bei Milch mit natürlichen Inhaltsstoffen im Dezember stabil bei 34,30 Cent/kg.

Die Milchpreisschätzung der AMA erfolgt auf Basis von ca. 85 % der angelieferten Milchmenge, wobei die saisonale Schwankung für die Bezahlung der Milchinhaltsstoffe (Fett und Eiweiß) berücksichtigt wird.

#### **Höhere Standards und Billigpreise sind Widerspruch**

„Das österreichische Bundestierschutzgesetz ist im EU-Vergleich, ja weltweit, eines der umfassendsten und strengsten. Um Österreich auch weiterhin als Tierschutz-Musterland zu verstehen, bedarf es einer stetigen Weiterentwicklung der Standards mit Maß und Ziel.

Strengere Regeln als in der EU dürfen jedoch nicht die heimische Produktion verhindern oder die Existenzen der österreichischen Tierhalter gefährden. Weder Tierschutz noch Verbraucher würden auf Sicht davon profitieren, wenn bestimmte Tiere nicht mehr in Österreich gehalten werden können und ihre Erzeugnisse aus Ländern mit niedrigeren Standards importiert werden müssen.

Die Landwirtschaft war und ist offen für kontinuierliche Weiterentwicklung. Doch alternative Lösungen müssen praxistauglich sein und den Anforderungen des Marktes, der Wirtschaft wie auch der Arbeit des Bauern Rechnung tragen. Ist der Produktionsstandort Österreich aufgegeben, hilft das hierzulande niemandem, weder den Tieren, noch den Bauern. Den Schaden haben die Konsumenten,“ so LK Österreich Präsident Hermann Schultes.

## **Internationaler Milchmarkt**

### **Globale Marktsituation von anhaltend schleppender Nachfrage und Überangebot geprägt**

In den letzten Wochen haben sich auch die Spotmilchpreise für Rohmilch deutlich reduziert. Ansteigend ist dagegen weiterhin die Milchmenge. Im Oktober legte die Anlieferung EU-weit zu und übertraf den Vorjahreswert um 4,1%. Abgeschwächt hat sich die Milcherzeugung dagegen in anderen Weltregionen. In den USA lag die Anlieferung im Oktober nur mehr ganz knapp über und in Neuseeland 1,3% unter dem Vorjahr.

### **2014/2015 war Rekordsaison für die neuseeländische Milchwirtschaft**

Die Milchsaison 2014/15 war in vielerlei Hinsicht ein Jahr der Rekorde. Wie der Branchenverband DairyNZ in seinem kürzlich veröffentlichten statistischen Jahrbuch berichtet, übertraf die Zahl der gehaltenen Milchkühe erstmals die Fünf-Millionen-Marke und der Bestand nahm im Vorjahresvergleich um 1,9 Prozent auf 5,02 Millionen Tiere zu. In den vergangenen zehn Jahren ist die Kuhpopulation Neuseelands damit um 1,15 Millionen Stück oder 30 Prozent gewachsen.

Die produzierte Milchmenge legte im Vergleich zur Saison 2013/14 um 596 Millionen Liter oder 2,9 Prozent auf das neue Rekordniveau von 21,25 Milliarden Liter zu. Neue Bestmarken wurden auch in der Milchleistung erzielt. Die durchschnittliche Milchkuh gab auf das Jahr gesehen 4.235 Liter und produzierte dabei 213 kg Fett und 164 kg Eiweiß. Im Durchschnitt wurden von den Farmern 419 Kühe gehalten; das waren sechs mehr als im Vorjahr und 104 Tiere mehr als noch vor zehn Jahren.

Das Milchwirtschaftsjahr 2014/15 wird den Neuseeländern aber auch als Saison der stark fallenden Milchpreise in Erinnerung. Im Schnitt erhielten neuseeländische Milchbauern im Schnitt um 45 Prozent weniger als in der Rekordsaison 2013/14 und der niedrigste Erlös seit 2006/07. Laut Prognosen von Fonterra deuten auch für 2015/16 auf unterdurchschnittliche Milcherzeugerpreise hin.

Quelle: AgE

## A) Milchanlieferung

nach dem Standort der Bearbeitungs- und Verarbeitungsbetriebe

### 1. Milchanlieferung in t

Bundesland	Milchanlieferung in t					
	November			Jänner bis November		
	2014	2015	%	2014	2015	%
NÖ	42.365	44.431	+4,88	514.209	519.390	+1,01
Oberösterr.	76.005	78.129	+2,79	933.560	918.372	-1,63
Salzburg	30.532	33.710	+10,41	362.841	378.366	+4,28
Steiermark	32.990	35.483	+7,56	407.632	413.185	+1,36
Kärnten	14.178	15.432	+8,85	176.766	180.062	+1,86
Tirol	23.441	25.072	+6,96	289.657	293.533	+1,34
Vorarlberg	11.516	12.123	+5,27	132.854	135.268	+1,82
<b>Österreich</b>	<b>231.028</b>	<b>244.381</b>	<b>+5,78</b>	<b>2.817.518</b>	<b>2.838.174</b>	<b>+0,73</b>

Quelle: AMA Monatsmeldung

### 2. Übersicht Bio- und Heumilchanlieferung November 2015

Es sind nur jene Mengen von Bio- und Heumilch berücksichtigt, für die auch ein Bio- bzw. Heumilchzuschlag an die Landwirte bezahlt wird. Darüber hinaus gibt es auch Bio- und Heumilch, die jedoch im Rahmen der Milchsammlung mit konventioneller Milch miterfasst und zu konventionellen Produkten verarbeitet wird. Für diese Milch wird auch kein Bio- bzw. Heumilchzuschlag bezahlt.

Bundesland	Gesamte Milchanlieferung	Biomilchanlieferung	Anteil Biomilchanl. an der ges. Milchanl.	Biomilch Zuschlag	Biomilch Zuschlag
	in t	in t	in %	in Cent/kg	in EUR
NÖ	44.431	4.584	10,3	12,18	558.183
Oberösterr.	78.129	5.533	7,1	10,41	575.792
Salzburg	33.710	13.203	39,2	12,62	1.665.923
Steiermark	35.483	4.705	13,3	14,40	677.534
Kärnten	15.432	2.032	13,2	8,29	168.383
Tirol	25.072	4.457	17,8	14,57	649.510
Vorarlberg	12.123	1.182	9,7	8,80	104.002
<b>Österreich</b>	<b>244.381</b>	<b>35.696</b>	<b>14,6</b>	<b>12,32</b>	<b>4.399.326</b>

Bundesland	Gesamte Milchanlieferung	Heumilchanlieferung	Anteil Heumilchanl. an der ges. Milchanl.	Heumilch Zuschlag	Heumilch Zuschlag
	in t	in t	in %	in Cent/kg	in EUR
NÖ	44.431	0	0,0	0,00	0
Oberösterr.	78.129	1.944	2,5	4,70	91.281
Salzburg	33.710	9.755	28,9	5,20	507.328
Steiermark	35.483	1.889	5,3	4,97	93.877
Kärnten	15.432	0	0,0	0,00	0
Tirol	25.072	7.666	30,6	5,36	411.117
Vorarlberg	12.123	3.853	31,8	3,08	118.489
<b>Österreich</b>	<b>244.381</b>	<b>25.107</b>	<b>10,3</b>	<b>4,87</b>	<b>1.222.092</b>

Anmerkung: Die Bio- bzw. Heumilchanlieferung ist in der Spalte „Gesamte Milchanlieferung“ enthalten

## B) Produktion

### 1. Produktion flüssige Milchprodukte, Butter, Käse und Topfen gegliedert nach Produktgruppen (in t)

Produkt	Oktober			Jänner bis Oktober		
	2014	2015	%	2014	2015	%
Trinkmilch frisch	11.763	11.280	-4,1	111.125	106.098	-4,5
Trinkmilch ESL („länger-frisch“)	24.649	24.703	+0,2	229.174	229.794	+0,3
UHT-Milch	24.441	27.097	+10,9	278.833	291.302	+4,5
Mischtrunk inkl. ESL	24.378	22.058	-9,5	238.614	230.156	-3,5
Mischtrunk UHT	1.862	2.950	+58,4	21.924	29.653	+35,3
<b>Summe Trinkmilch und Mischtrunk</b>	<b>87.094</b>	<b>88.088</b>	<b>+1,1</b>	<b>879.671</b>	<b>887.003</b>	<b>+0,8</b>
Schlagobers (inkl. ESL & UHT)	3.759	3.717	-1,1	37.052	38.343	+3,5
Kaffeeobers (inkl. UHT-Kaffeeobers)	261	284	+8,8	2.104	2.288	+8,8
Sauerrahm	1.809	1.815	+0,3	18.591	19.263	+3,6
<b>Summe Schlagobers, Kaffeeobers, Sauerrahm</b>	<b>5.830</b>	<b>5.816</b>	<b>-0,2</b>	<b>57.747</b>	<b>59.894</b>	<b>+3,7</b>
<b>Summe flüssige Milchprodukte</b>	<b>92.923</b>	<b>93.904</b>	<b>+1,1</b>	<b>937.418</b>	<b>946.898</b>	<b>+1,0</b>
<b>Butter</b>	<b>2.781</b>	<b>3.044</b>	<b>+9,5</b>	<b>28.869</b>	<b>28.129</b>	<b>-2,6</b>
Hartkäse	3.195	3.929	+23,0	37.745	37.523	-0,6
Schnittkäse	5.468	4.940	-9,6	53.270	52.477	-1,5
Weichkäse	1.353	1.625	+20,1	12.361	16.793	+35,9
Frischkäse	1.976	1.808	-8,5	18.311	19.490	+6,4
Topfen	2.622	2.757	+5,1	25.526	27.908	+9,3
Industrietopfen	63	67	+6,0	579	544	-6,1
<b>Summe Käse und Topfen</b>	<b>14.676</b>	<b>15.126</b>	<b>+3,1</b>	<b>147.792</b>	<b>154.734</b>	<b>+4,7</b>

### 2. Produktion flüssige Milchprodukte (in t)

(Beinhaltet Trinkmilch, Trinkmilch ESL, UHT-Milch, Mischtrunk inkl. ESL, Mischtrunk UHT, Schlagobers inkl. ESL und UHT, Kaffeeobers inkl. UHT-Kaffeeobers, Sauerrahm ohne Kondensmilch)

	Oktober			Jänner bis Oktober		
	2014	2015	%	2014	2015	%
Niederösterreich	37.466	44.134	+17,8	384.756	409.587	+6,5
Oberösterreich	18.637	17.787	-4,6	192.367	180.515	-6,2
Salzburg	11.854	10.430	-12,0	114.396	106.781	-6,7
Steiermark	6.235	5.639	-9,6	57.555	57.354	-0,4
Kärnten	11.766	9.948	-15,5	118.845	125.868	+5,9
Tirol	5.662	4.781	-15,6	55.709	53.424	-4,1
Vorarlberg	1.302	1.185	-9,0	13.791	13.370	-3,1
<b>Österreich</b>	<b>92.923</b>	<b>93.904</b>	<b>+1,1</b>	<b>937.418</b>	<b>946.898</b>	<b>+1,0</b>

Quelle: AMA Monatsmeldung, vorläufige Daten

**3. Verarbeitungsmilch Zukauf aus den Mitgliedstaaten, Versand an die Mitgliedstaaten (in t)**

	Oktober			Jänner bis Oktober		
	2014	2015	%	2014	2015	%
Zukauf aus den Mitgliedstaaten	3.372	4.261	+26,37	32.852	41.148	+25,25
Versand an die Mitgliedstaaten	31.249	34.038	+8,92	362.277	336.538	-7,10

**4. Butterproduktion (in t)**

	Oktober			Jänner bis Oktober		
	2014	2015	%	2014	2015	%
Niederösterreich	1.743	1.906	+9,3	18.073	17.683	-2,2
Oberösterreich	303	395	+30,3	3.447	3.530	+2,4
Salzburg	181	237	+31,5	1.815	1.868	+2,9
Steiermark	185	198	+6,6	1.796	1.673	-6,8
Kärnten	53	52	-1,7	673	563	-16,3
Tirol	229	160	-30,4	2.288	2.007	-12,3
Vorarlberg	86	97	+12,1	777	804	+3,5
<b>Österreich</b>	<b>2.781</b>	<b>3.044</b>	<b>+9,5</b>	<b>28.869</b>	<b>28.129</b>	<b>-2,6</b>

**5. Produktion von Käse (inklusive Speisetopfen und Industrietopfen, in t)**

	Oktober			Jänner bis Oktober		
	2014	2015	%	2014	2015	%
Niederösterreich	1.250	2.038	+63,0	11.329	19.022	+67,9
Oberösterreich	5.402	5.194	-3,8	52.707	54.686	+3,8
Salzburg	1.712	1.878	+9,7	16.838	18.499	+9,9
Steiermark	3.154	2.959	-6,2	32.622	28.822	-11,7
Kärnten	376	375	-0,3	3.782	3.946	+4,3
Tirol	1.888	1.676	-11,2	21.734	20.278	-6,7
Vorarlberg	894	1.006	+12,6	8.780	9.482	+8,0
<b>Österreich</b>	<b>14.676</b>	<b>15.126</b>	<b>+3,1</b>	<b>147.792</b>	<b>154.734</b>	<b>+4,7</b>

**6. Produktion von Milchpulver (in t)**

	Oktober			Jänner bis Oktober		
	2014	2015	%	2014	2015	%
Vollmilchpulver	166	139	-16,0	1.184	941	-20,5
Magermilchpulver	574	816	+42,0	7.318	8.252	+12,8
Molkenpulver	2.839	2.991	+5,4	30.681	30.338	-1,1

## II PREISBERICHT ÖSTERREICH

### C) Erzeugermilchpreiserhebung ab Hof in EUR/100 kg, exkl. Ust

*nach dem Standort der Bearbeitungs- und Verarbeitungsbetriebe*

In den Unternehmen wird Milch in unterschiedlichem Ausmaß aus den verschiedenen Bundesländern angeliefert. Die Anlieferungsmengen sind nach dem Standort der übernehmenden Betriebstätten im jeweiligen Bundesland zugeordnet

#### 1. DURCHSCHNITT ALLER MILCHSORTEN (zB Biomilch, Heumilch) und QUALITÄTEN

	Milchpreis ab Hof	Milchpreis ab Hof	Milchpreis ab Hof	Milchpreis ab Hof	% Vergleich VORMONAT	% Vergleich VORJAHR
Monate	natürlicher Fettgehalt	3,7 Fett 3,4 Eiweiß	4,2 Fett 3,4 Eiweiß	4,0 Fett 3,4 Eiweiß	4,2 % Fett 3,4 % Eiweiß	4,2 % Fett 3,4 % Eiweiß
Jän.15	35,14	33,30	34,74	34,17	-4,0	-18,0
Feb.15	34,94	33,11	34,55	33,97	-0,6	-18,0
Mär.15	34,81	33,31	34,75	34,18	+0,6	-17,9
Apr.15	33,81	32,60	34,03	33,46	-2,1	-16,7
Mai 15	33,17	32,32	33,75	33,18	-0,8	-15,5
Jun.15	32,69	32,04	33,47	32,90	-0,8	-14,0
Jul.15	31,77	31,31	32,73	32,16	-2,2	-15,7
Aug.15	32,04	31,43	32,86	32,29	+0,4	-15,4
Sep.15	32,87	31,55	32,97	32,40	+0,4	-15,5
Okt. 15	34,12	32,01	33,44	32,87	+1,4	-10,4
Nov. 15	34,38	32,18	33,61	33,04	+0,5	-9,0

#### 2. KONVENTIONELLER ERZEUGERMILCHPREIS

	Milchpreis ab Hof	Milchpreis ab Hof	Milchpreis ab Hof	Milchpreis ab Hof	% Vergleich VORMONAT	% Vergleich VORJAHR
Monate	natürlicher Fettgehalt	3,7 Fett 3,4 Eiweiß	4,2 Fett 3,4 Eiweiß	4,0 Fett 3,4 Eiweiß	4,2 % Fett 3,4 % Eiweiß	4,2 % Fett 3,4 % Eiweiß
Jän.15	33,97	32,13	33,57	32,99	-4,1	-18,7
Feb.15	33,75	31,92	33,37	32,79	-0,6	-18,7
Mär.15	33,63	32,13	33,57	33,00	+0,6	-18,6
Apr. 15	32,51	31,29	32,72	32,15	-2,5	-17,8
Mai 15	31,74	30,89	32,32	31,74	-1,2	-16,8
Jun. 15	31,29	30,64	32,06	31,49	-0,8	-15,2
Jul. 15	30,28	29,82	31,24	30,67	-2,6	-17,3
Aug. 15	30,52	29,91	31,33	30,76	+0,3	-17,1
Sep.15	31,28	29,96	31,38	30,81	+0,2	-17,4
Okt. 15	32,33	30,23	31,66	31,08	+0,9	-12,6
Nov. 15	32,58	30,38	31,81	31,24	+0,5	-11,1



### 3. BIO – ERZEUGERMILCHPREIS

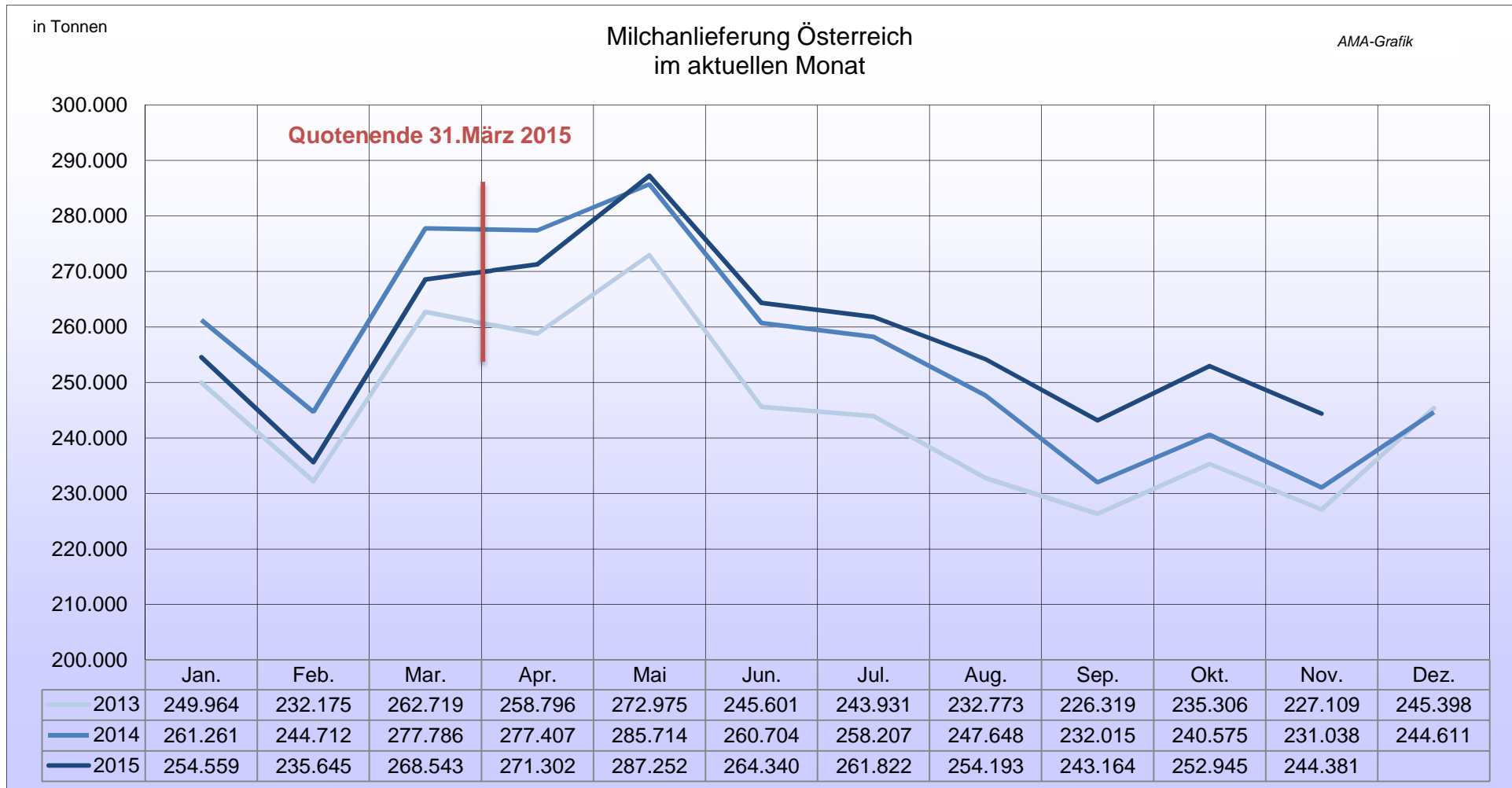
Zu beachten: Es sind nur jene Mengen von Biomilch berücksichtigt, für die auch ein Biomilchzuschlag an die Landwirte bezahlt wird. Darüber hinaus gibt es auch Biomilch, die jedoch im Rahmen der Milchsammlung mit konventioneller Milch miterfasst und zu konventionellen Produkten verarbeitet wird. Für diese Milch wird auch kein Biomilchzuschlag bezahlt.

	Milchpreis ab Hof	Milchpreis ab Hof	Milchpreis ab Hof	Milchpreis ab Hof	% Vergleich VOR- MONAT	% Vergleich VOR- JAHR
Monate	natürlicher Fettgehalt	3,7 Fett 3,4 Eiweiß	4,2 Fett 3,4 Eiweiß	4,0 Fett 3,4 Eiweiß	4,2 % Fett 3,4 % Eiweiß	4,2 % Fett 3,4 % Eiweiß
Jän.15	42,26	40,42	41,86	41,28	- 2,7	-13,8
Feb.15	42,13	40,30	41,75	41,17	-0,3	-13,7
Mär.15	41,98	40,48	41,92	41,35	+0,4	-13,8
Apr. 15	41,71	40,49	41,92	41,35	±0,0	-11,0
Mai 15	41,59	40,74	42,17	41,59	+0,6	-8,9
Jun. 15	41,34	40,69	42,11	41,54	-0,1	-7,1
Jul. 15	41,13	40,67	42,09	41,52	±0,0	-7,0
Aug. 15	41,56	40,95	42,37	41,80	+0,7	-6,4
Sep.15	42,52	41,20	42,62	42,05	+0,6	-6,3
Okt. 15	44,85	42,75	44,18	43,60	+3,6	+0,7
Nov. 15	44,90	42,70	44,13	43,56	-0,1	+1,1

Quelle: AMA Monatsmeldung

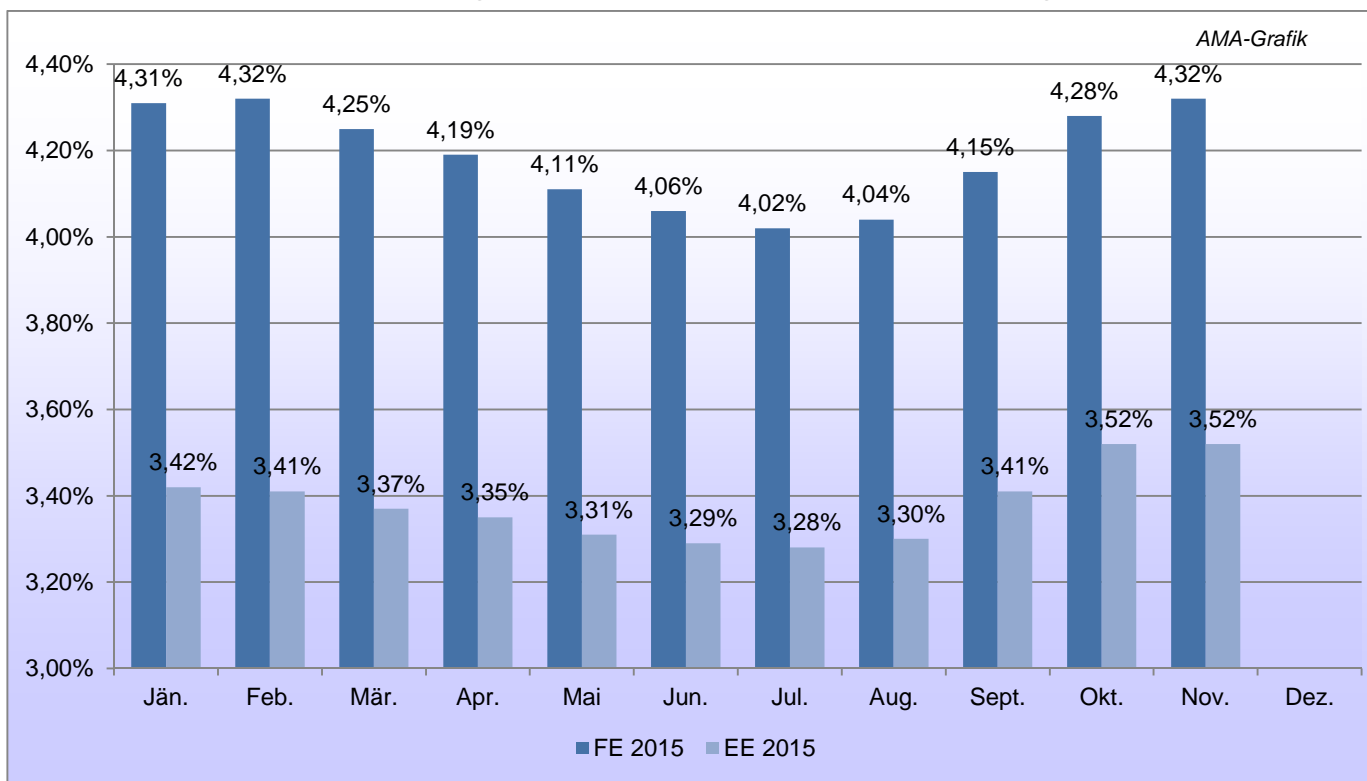
### III GRAFIKEN ÖSTERREICH

#### D) Milchanlieferung in Österreich



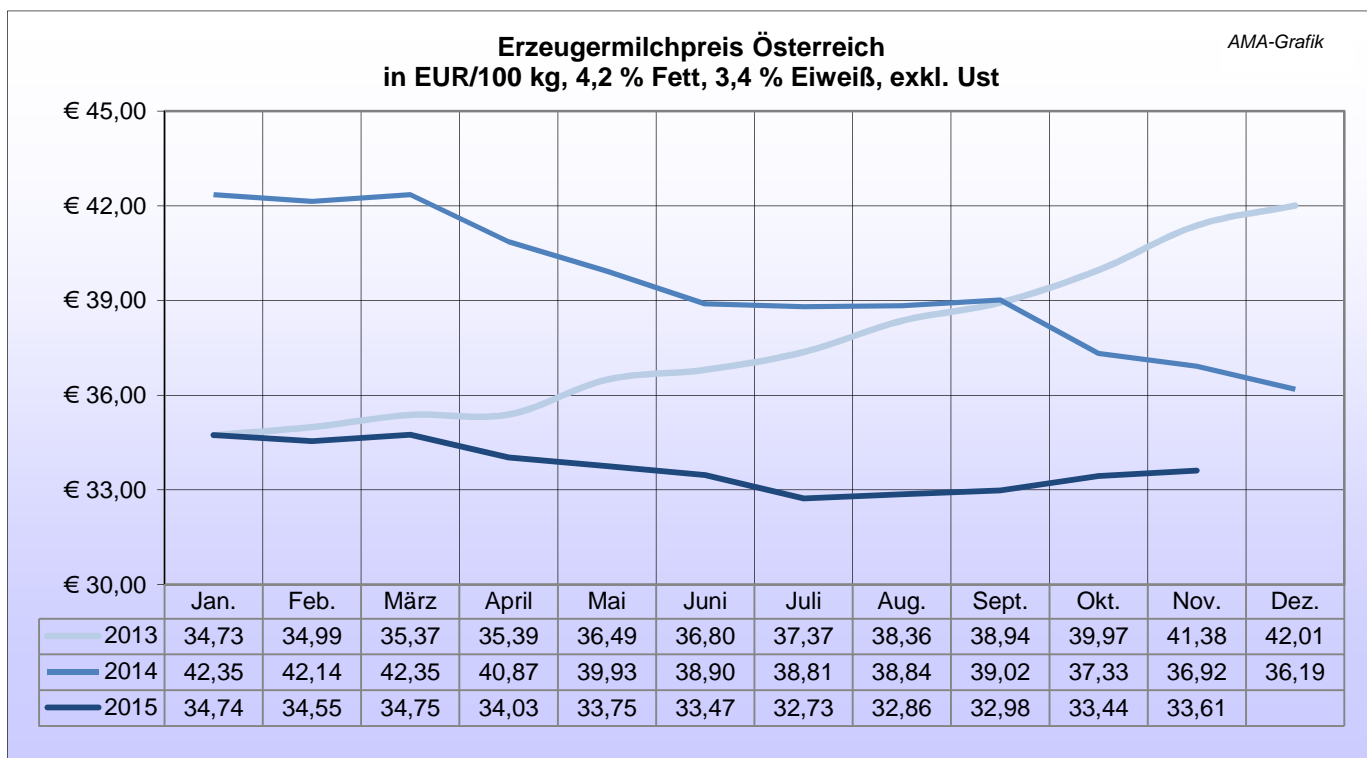
Quelle: AMA Monatsmeldung

### E) Durch. Fett- und Eiweißgehalt der österreichischen Anlieferungsmilch (in %)



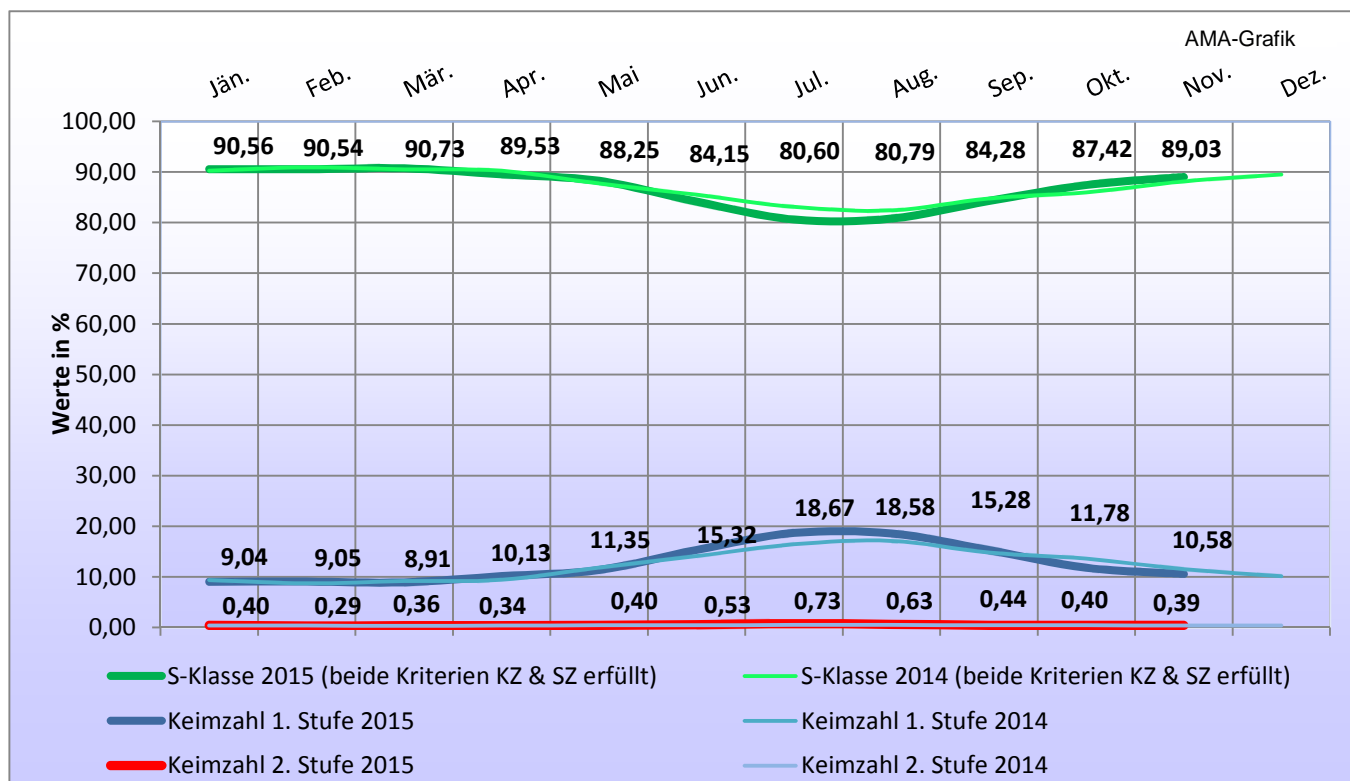
Anmerkung: FE = Fettgehalt, EE = Eiweißgehalt

### F) Erzeugermilchpreis – Österreich

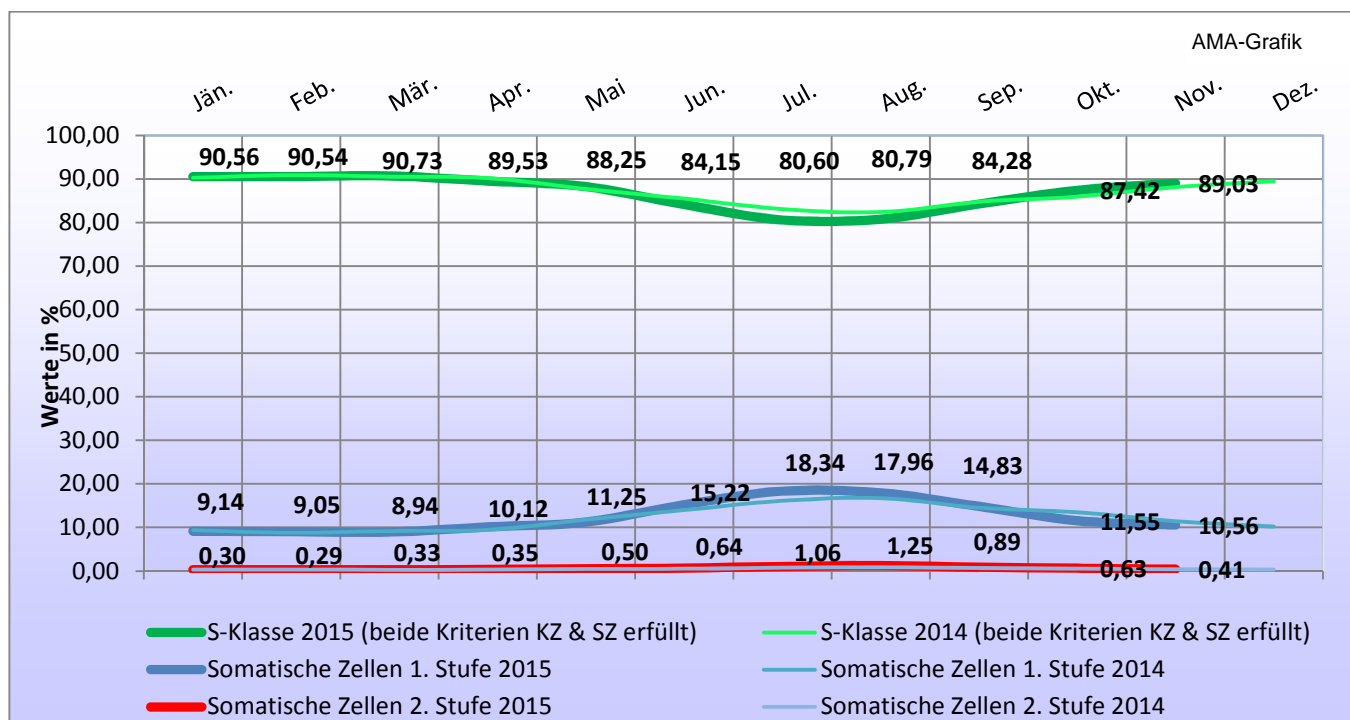


Quelle: AMA Monatsmeldung

### G) Qualitätsergebnisse der Anlieferungsmilch Österreich – Keimzahl



### H) Qualitätsergebnisse der Anlieferungsmilch Österreich - Somatische Zellen



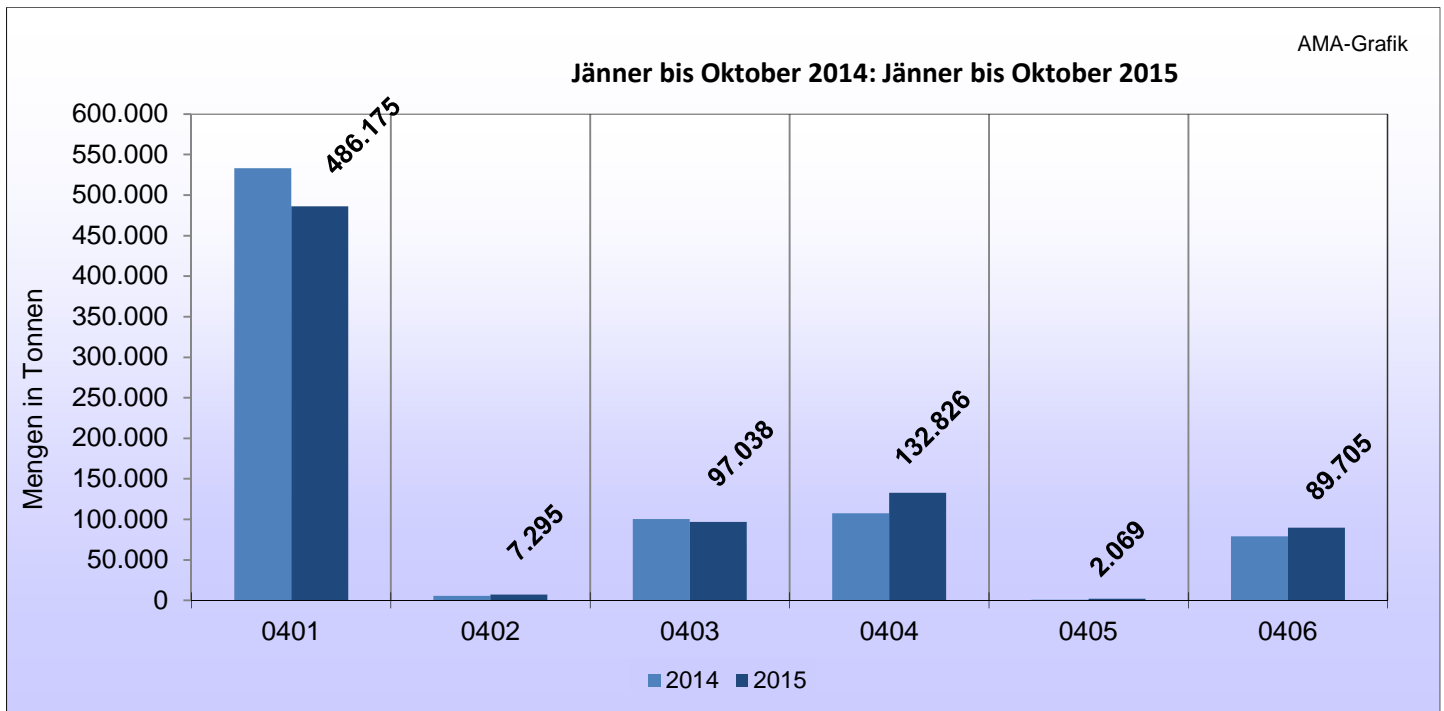
Quelle: AMA Monatsmeldung

#### Qualitätsparameter

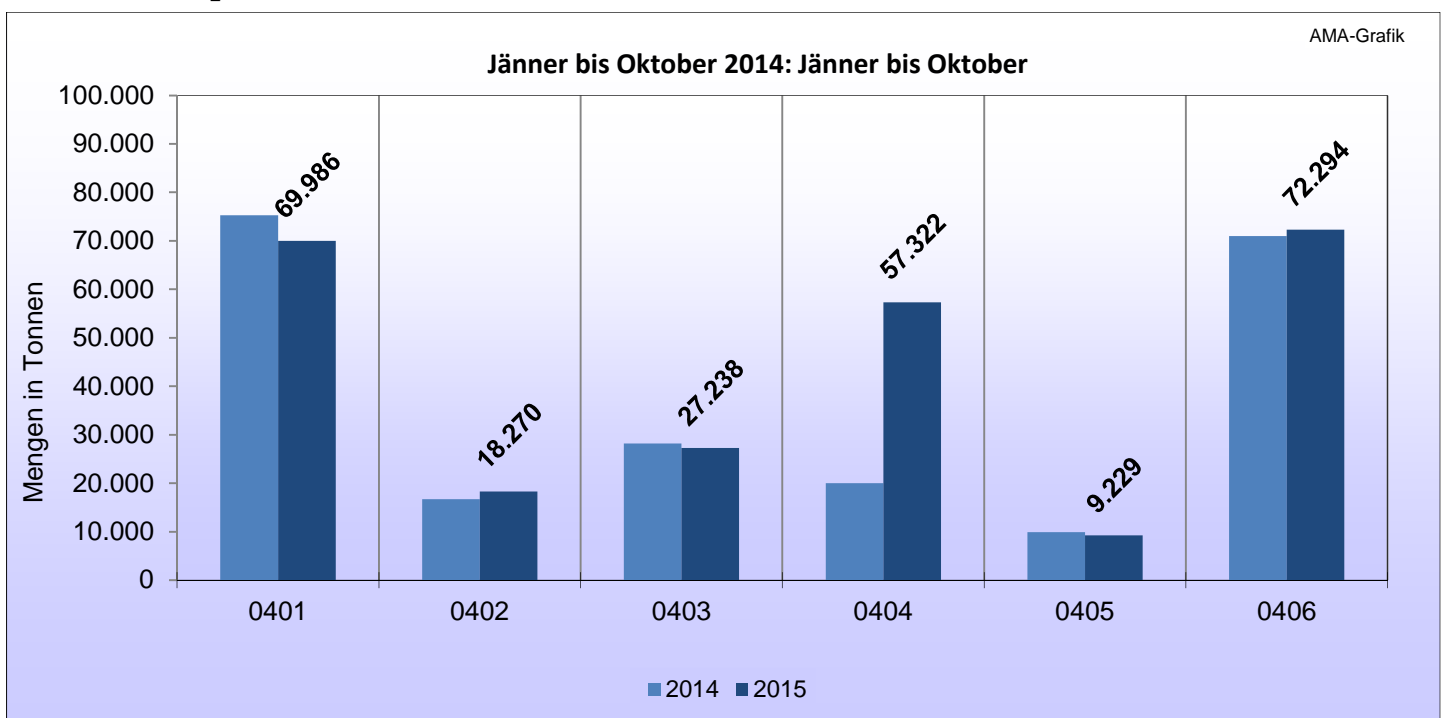
**S-Klasse:** Keimzahl < 50.000, Somatische Zellen < 250.000

**Keimzahl:** 1. Stufe < 100.000, 2. Stufe > 100.000, **Somatische Zellen:** 1. Stufe < 400.000, 2. Stufe > 400.000

## I) Exporte/Ausfuhren aus Österreich in alle Länder



## J) Importe/Einfuhren nach Österreich von allen Ländern



### Beschreibung der KN-Codes

K0401: Milch und Rahm, weder eingedickt noch mit Zusatz von Zucker oder anderen Süßmitteln

K0402: Milch und Rahm, eingedickt oder mit Zusatz von Zucker oder anderen Süßmitteln

K0403: Buttermilch, saure Milch bzw. Rahm, Joghurt, Kefir u. andere fermentierte od. gesäuerte Milch, einschl. Rahm, auch eingedickt od. aromatisiert, auch mit Zusatz von Zucker, anderen Süßmitteln, Früchten, Nüssen od. Kakao

K0404: Molke, auch eingedickt oder mit Zusatz von Zucker oder anderen Süßmitteln

K0405: Butter, einschl. entwässerte Butter u. Gele, u. andere Fettstoffe aus der Milch sowie Milchstreichfette

K0406: Käse und Topfen

## IV MARKT UND PREISE INTERNATIONAL

### K) Erzeugermilchpreise ab Hof – Österreich im Vergleich mit Deutschland und Bayern in EUR/100 kg, exkl. Ust, 4,0 % Fett, 3,4 % Eiweiß

	2014			2015		
	Bayern	Deutschland	Österreich	Bayern	Deutschland	Österreich
Jänner	40,65	40,22	41,77	32,18	29,78	34,17
Februar	40,62	40,16	41,56	31,80	29,72	33,97
März	40,50	39,96	41,77	31,77	29,88	34,18
April	39,60	39,40	40,29	31,60	30,12	33,46
Mai	38,74	38,55	39,36	30,74	29,55	33,18
Juni	38,29	38,15	38,32	30,09	28,78	32,90
Juli	38,10	37,50	38,24	29,84	28,20	32,16
August	37,82	37,15	38,27	29,64	27,80	32,29
September	37,06	35,84	38,45	29,68	27,54	32,41
Oktober	35,68	34,10	36,75	*29,70	*27,80	32,87
November	34,60	32,40	36,34	**	**	33,04
Dezember	33,54	31,04	35,61			
Ø	37,93	37,04	38,89			

Quelle: BMELV, AMI, AMA Monatsmeldung

\*) vorläufige Zahlen

\*\*\*) Daten noch nicht vorhanden

### L) Erzeugermilchpreis ab Hof – Übersicht ausgewählter EU-Länder in EUR/100 kg, exkl. Ust, tatsächliche Inhaltsstoffe

	September			Oktober		
	2014	2015	%	2014	2015	%
Italien	39,79	33,76	-15,16	36,77	33,93	-7,72
Niederlande	38,00	28,50	-25,00	37,00	29,00	-21,62
Ver. Königreich	37,81	31,37	-17,03	35,35	33,05	-6,51
Österreich	38,91	32,87	-15,52	37,63	34,12	-9,32
<b>EU Ø</b>	<b>36,52</b>	<b>29,91</b>	<b>-18,10</b>	<b>35,05</b>	<b>30,54</b>	<b>-12,87</b>
Deutschland	36,44	28,38	-22,12	35,14	29,50	-16,05
Frankreich	38,87	32,23	-17,08	35,91	31,52	-12,23
Irland	35,64	29,13	-18,27	36,90	30,30	-17,89
Tsch. Republik	31,99	25,42	-20,54	30,93	26,01	-15,92
Bulgarien	33,57	27,85	-17,04	33,45	28,44	-14,98
Ungarn	32,08	24,23	-24,47	32,14	24,99	-22,25
Polen	29,74	26,56	-10,69	29,64	27,31	-7,86

Quelle: CIRCA - EU Homepage, 23.12.2015

EU: arithmetischer Durchschnitt

**ACHTUNG: Aufgrund der verschiedenen Fett- bzw. Eiweißgehalte in den einzelnen Mitgliedstaaten ist eine direkte Vergleichbarkeit nicht gegeben.**

Tabelle enthält auch vorläufige und geschätzte Zahlen

## M) Übersicht EU-Produktpreise 1. Kalenderwoche 2016

Produktpreise	EU – Durchschnittspreis in EUR/100 kg	Vergleich Vorwoche in %	Vergleich Vorjahr in %
Butter	298	-0,7	+2,0
Magermilchpulver	172	-0,4	-7,0
Vollmilchpulver	227	-1,0	-3,0
Cheddar	287	-0,3	-8,0
Edamer	253	+0,7	-8,0
Gouda	253	+0,2	-12,0
Emmentaler	384	-2,3	-12,0
Molkepulver	56	+0,9	-32,0

Quelle: CIRCA - EU Homepage, 07.01.2016

## N) Notierungen Milchprodukte Neuseeland

### GLOBALDAIRYTRAIDE, Neuseeland (Fonterra)

Ergebnisse der Auktion vom 5. Jänner 2016

Preise in EUR/t	Kontrakt 1	Kontrakt 2	Kontrakt 3	Kontrakt 4	Kontrakt 5	Kontrakt 6	Gewichteter Ø Preis	Ver- änderung %*
	Februar 2016	März 2016	April 2016	Mai 2016	Juni 2016	Juli 2016		
Milchfett	3,674	3,653	3,617	3,663	3,591	3,705	3,644	-2,7 ↓
Butter	3,167	3,665	3,146	3,130	3,020	3,140	3,314	+6,7 ↑
Buttermilchpulver	kein Angebot	1,578	1,630	kein Angebot	kein Angebot	kein Angebot	1,586	+1,0 ↑
Cheddar	2,965	2,958	2,969	2,963	kein Angebot	kein Angebot	2,964	+3,5 ↑
Labkasein	4,810	4,708	4,776	kein Angebot	kein Angebot	kein Angebot	4,736	+3,9 ↑
Magermilchpulver	1,887	1,878	1,900	1,871	1,929	1,934	1,890	-0,8 ↓
Vollmilchpulver	2,219	2,186	2,184	2,264	2,241	2,270	2,210	-4,4 ↓

Quelle: www.globaldairytrade.info

\* Veränderungen zur vorherigen Handelssitzung (14-tägige Handelssitzungen)

Anmerkung: Preise von US-Dollar in Euro umgerechnet, 5.01.2016: **1 EUR = 1,1915 \$**

**O) Übersicht internationaler Handel - Exporte und Importe (in t)**

<b>Butter-Export</b>	<b>Jänner bis Oktober 2014</b>	<b>Jänner bis Oktober 2015</b>	<b>%</b>
Neuseeland	361.138	336.247	-6,89
EU-28	125.268	157.210	25,50
USA	63.072	19.555	-69,00
Australien	28.673	24.644	-14,05

<b>Butter-Import</b>	<b>Jänner bis Oktober 2014</b>	<b>Jänner bis Oktober 2015</b>	<b>%</b>
EU-28	44.883	21.605	-51,86
China	69.073	50.324	-27,14
USA	11.658	28.183	141,75

<b>Käse-Export</b>	<b>Jänner bis Oktober 2014</b>	<b>Jänner bis Oktober 2015</b>	<b>%</b>
EU-28	607.714	589.552	-2,99
Neuseeland	197.436	229.785	16,38
USA	291.411	246.103	-15,55
Australien	110.785	123.374	11,36

<b>Käse-Import</b>	<b>Jänner bis Oktober 2014</b>	<b>Jänner bis Oktober 2015</b>	<b>%</b>
Japan	171.267	184.311	7,62
USA	254.552	143.074	-43,79
EU-28	64.976	49.131	-24,39
China	51.382	55.129	7,29

<b>Vollmilchpulver-Export</b>	<b>Jänner bis Oktober 2014</b>	<b>Jänner bis Oktober 2015</b>	<b>%</b>
Neuseeland	960.873	922.251	-4,02
EU-28	332.061	331.375	-0,21
Australien	59.966	47.719	-20,42
USA	42.844	29.997	-29,99
Argentinien	110.336	89.042	-19,30

<b>Vollmilchpulver-Import</b>	<b>Jänner bis Oktober 2014</b>	<b>Jänner bis Oktober 2015</b>	<b>%</b>
China	621.010	299.851	-51,72
USA	6.437	9.213	43,13
EU-28	1.094	2.931	167,92

<b>Magermilchpulver-Export</b>	<b>Jänner bis Oktober 2014</b>	<b>Jänner bis Oktober 2015</b>	<b>%</b>
EU-28	529.357	573.786	8,39
USA	437.679	421.166	-3,77
Neuseeland	246.494	264.351	7,24
Australien	111.427	144.562	29,74

<b>Magermilchpulver-Import</b>	<b>Jänner bis Oktober 2014</b>	<b>Jänner bis Oktober 2015</b>	<b>%</b>
China	224.429	172.805	-23,00
Japan	34.129	46.906	37,44
EU-28	2.106	2.902	37,80

Quelle: CIRCA - EU Homepage, 23.12.2015



## P) Süddeutsche Butter- und Käse-Börse e.V. Kempten

Amtliche Preisnotierungen vom 23.Dezember 2015

Preise in EUR/kg	aktuelle Woche	Vorwoche	Tendenz
Markenbutter, geformt, 250 g	2,96 – 3,04	2,96 – 3,04	sehr gute Nachfrage
Markenbutter, lose, 25 kg	2,82 – 2,92	2,85 – 2,95	normale Nachfrage

Preise in EUR/t #	aktuelle Woche	Vorwoche	arithmet. Mittel	Tendenz
Vollmilchpulver (26 % Fett) 25 kg Sack (Lebensmittelqual., Sprühware)	2200 – 2290	2200 – 2290	2245	ruhig
Magermilchpulver 25 kg Sack (Lebensmittelqual., Sprühware)	1630 – 1730	1630 – 1730	1680	abwartend
Magermilchpulver lose (Futtermittelqual., Sprühware)	1500 - 1530	1500 - 1530	1515	ruhig

Preise in EUR/t #	aktuelle Woche	Vorwoche	Preisspanne	Tendenz
Süßmolkepulver 25 kg Sack (Lebensmittelqual., Sprühware)	670	670	650 – 700	ruhig
Süßmolkepulver lose (Futtermittelqual., Sprühware)	490	490	480 - 500	ruhig

Monatsdurchschnitt Dezember 2015 (arithmetisches Mittel)

Preise in EUR/t #	Dez. 2015	Veränderung zum Vormonat
Vollmilchpulver (26 % Fett, Lebensmittelqual., 25 kg Sack)	2245,00	↘
Magermilchpulver (Lebensmittelqual., 25 kg Sack)	1682,50	↘
Magermilchpulver (Futtermittelqual., lose)	1515,00	↘
Süßmolkepulver (Lebensmittelqual., 25 kg Sack)	672,50	↘
Süßmolkepulver (Futtermittelqual., lose)	490,00	↘

# Preise netto, ab Werk, Sprühware

### Amtliche Notierungskommission für Schnittkäse, Hannover

Amtliche Preisnotierungen vom 02.Dezember 2015

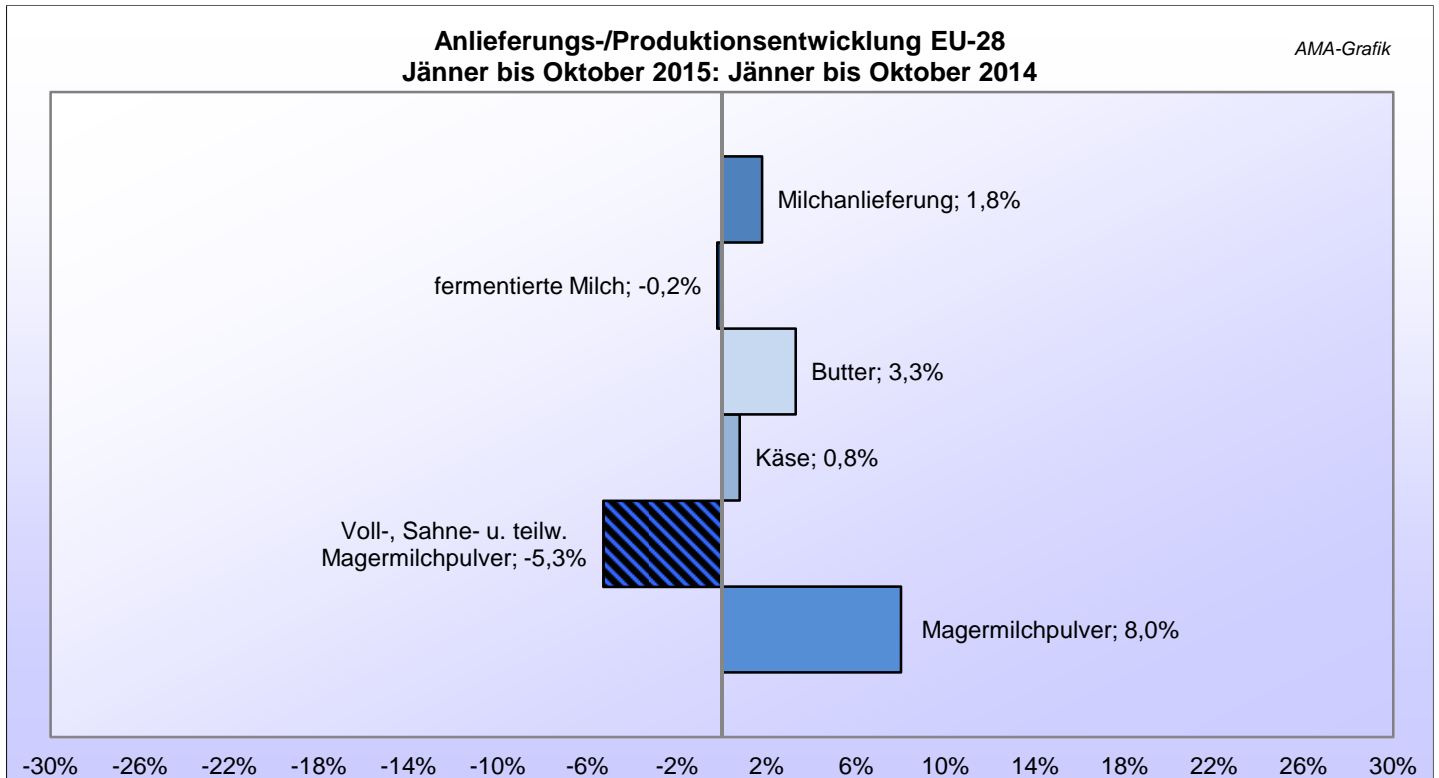
Tagespreis in EUR/kg **	aktuelle Woche	Vorwoche	Tendenz
Gouda 48 %, Edamer 40 % Fett i. Tr., Block	2,25 – 2,35	2,30 – 2,40	gute Nachfrage
Gouda 48 %, Edamer 40 % Fett i. Tr., Brot	2,30 – 2,50	2,30 – 2,50	gute Nachfrage

Fakturapreis in EUR/kg **	November	Vormonat
Gouda 48 %, Edamer 40 % Fett i. Tr., Block	2,30 – 2,45	2,30 -2,45

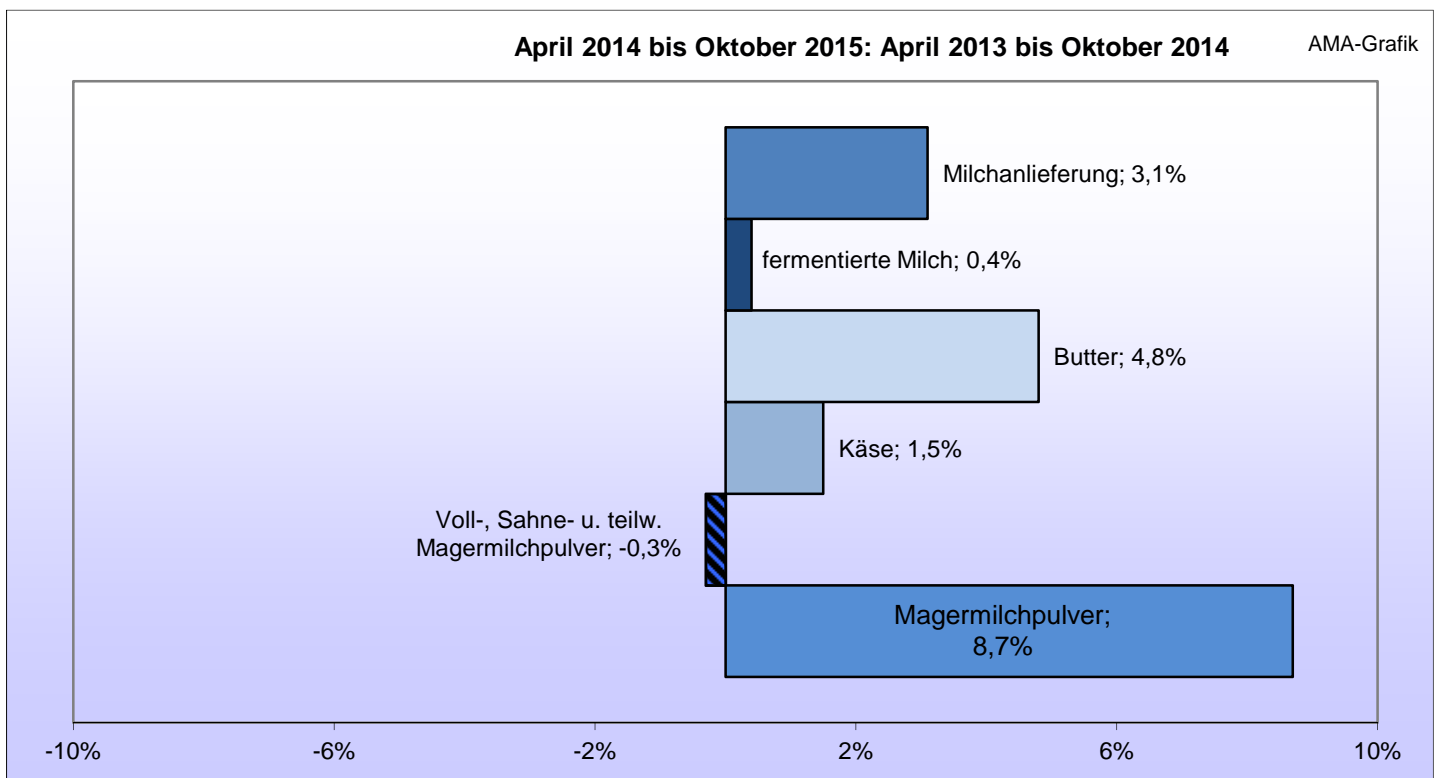
\*\* Kaufpreis des Handels ohne Steuer, ab Werk, einschließlich Verpackung  
Quelle: [www.butterkaeseboerse.de](http://www.butterkaeseboerse.de)

## VI GRAFIKEN INTERNATIONAL

### Q) Anlieferungs-/Produktionsentwicklung EU-28

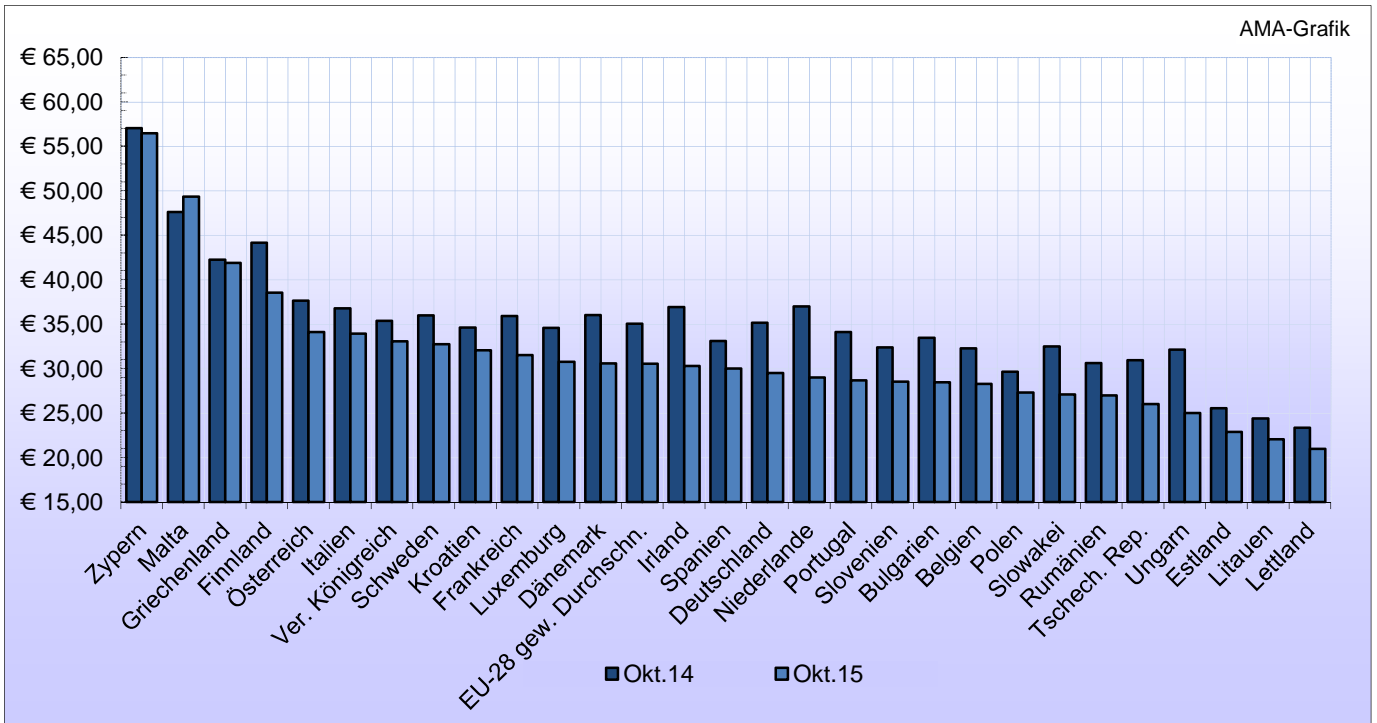


### R) Anlieferungs-/Produktionsentwicklung EU-28



Quelle: CIRCA - EU Homepage, 23.12.2015

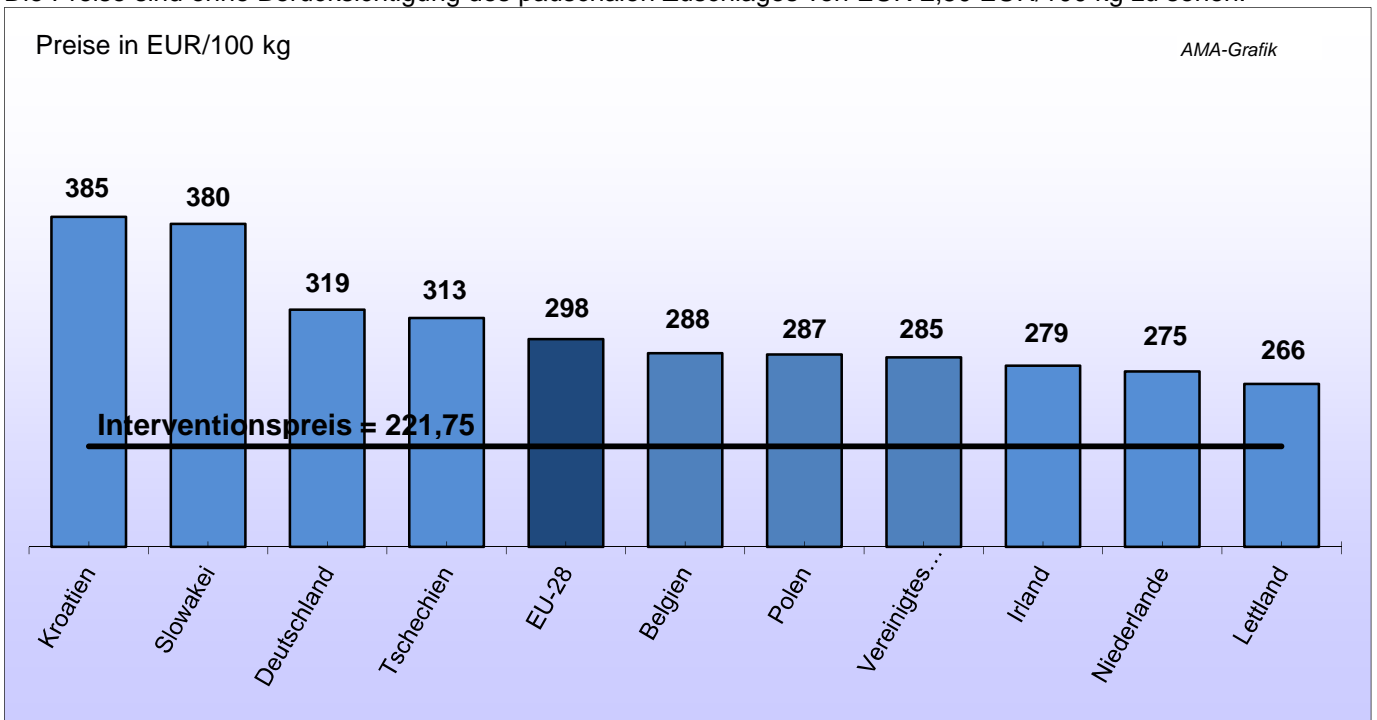
**S) Erzeugermilchpreise ab Hof - EU-28  
in EUR/100 kg. exkl. Ust, tatsächliche Inhaltsstoffe**



**ACHTUNG:** Aufgrund der verschiedenen Fett- bzw. Eiweißgehalte in den einzelnen Mitgliedstaaten ist eine direkte Vergleichbarkeit nicht gegeben. Grafik enthält auch vorläufige und geschätzte Zahlen.

**T) EU-Blockbutterpreise (25 kg)**

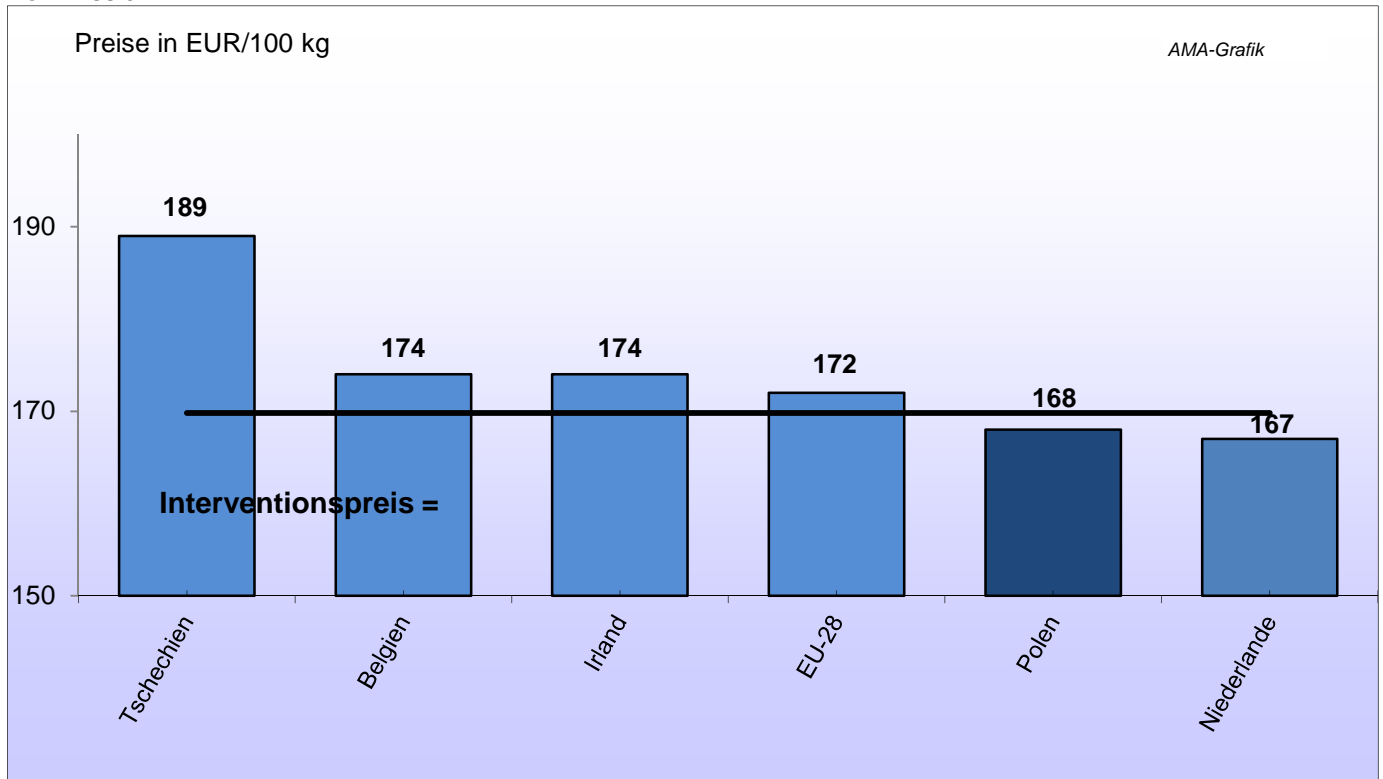
Ausgewählte Mitgliedstaaten melden wöchentlich den Marktpreis für Blockbutter an die EU-Kommission. Die Preise sind ohne Berücksichtigung des pauschalen Zuschlages von EUR 2,50 EUR/100 kg zu sehen.



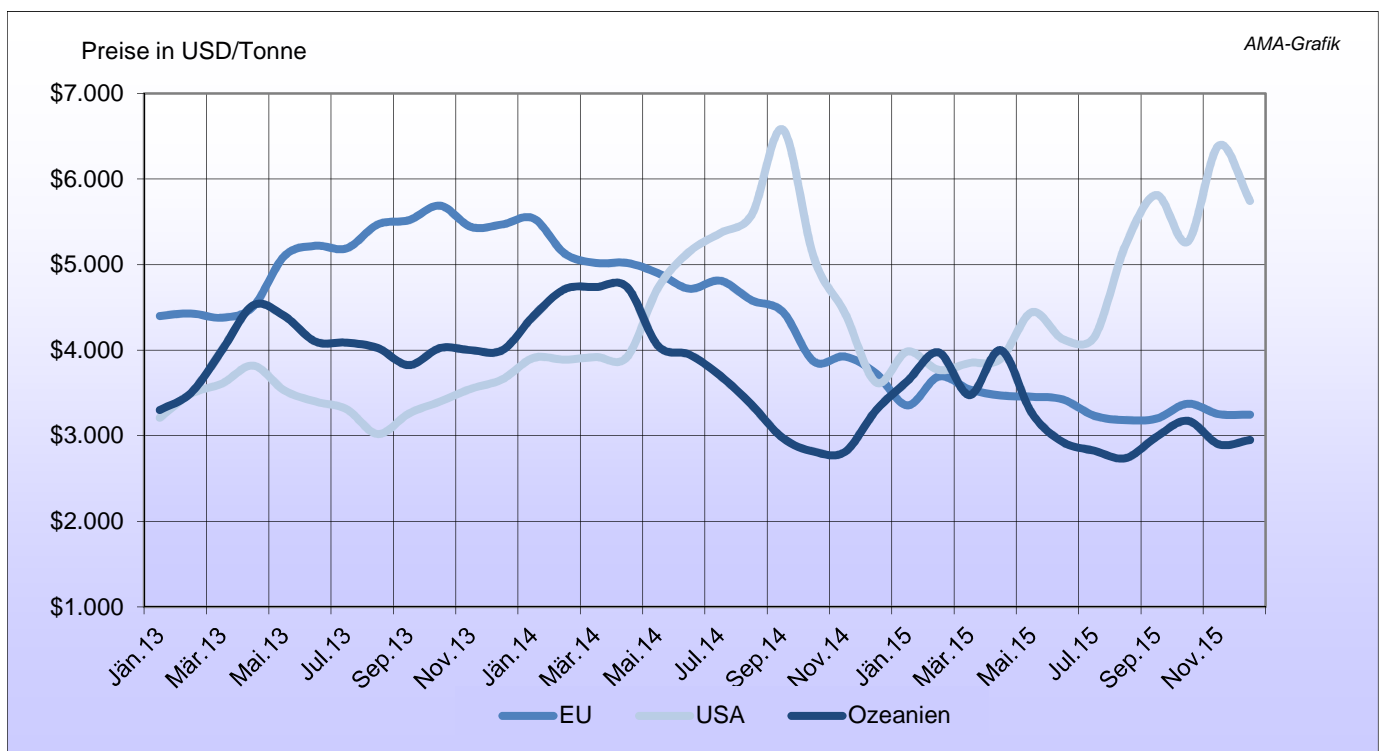
Quelle: CIRCA - EU Homepage, 23.12.2015 Stand EU, -Blockbutterpreise: 03.01.2016

## U) EU- Magermilchpulverpreise

Ausgewählte Mitgliedstaaten melden wöchentlich den Marktpreis für Magermilchpulver an die EU-Kommission.

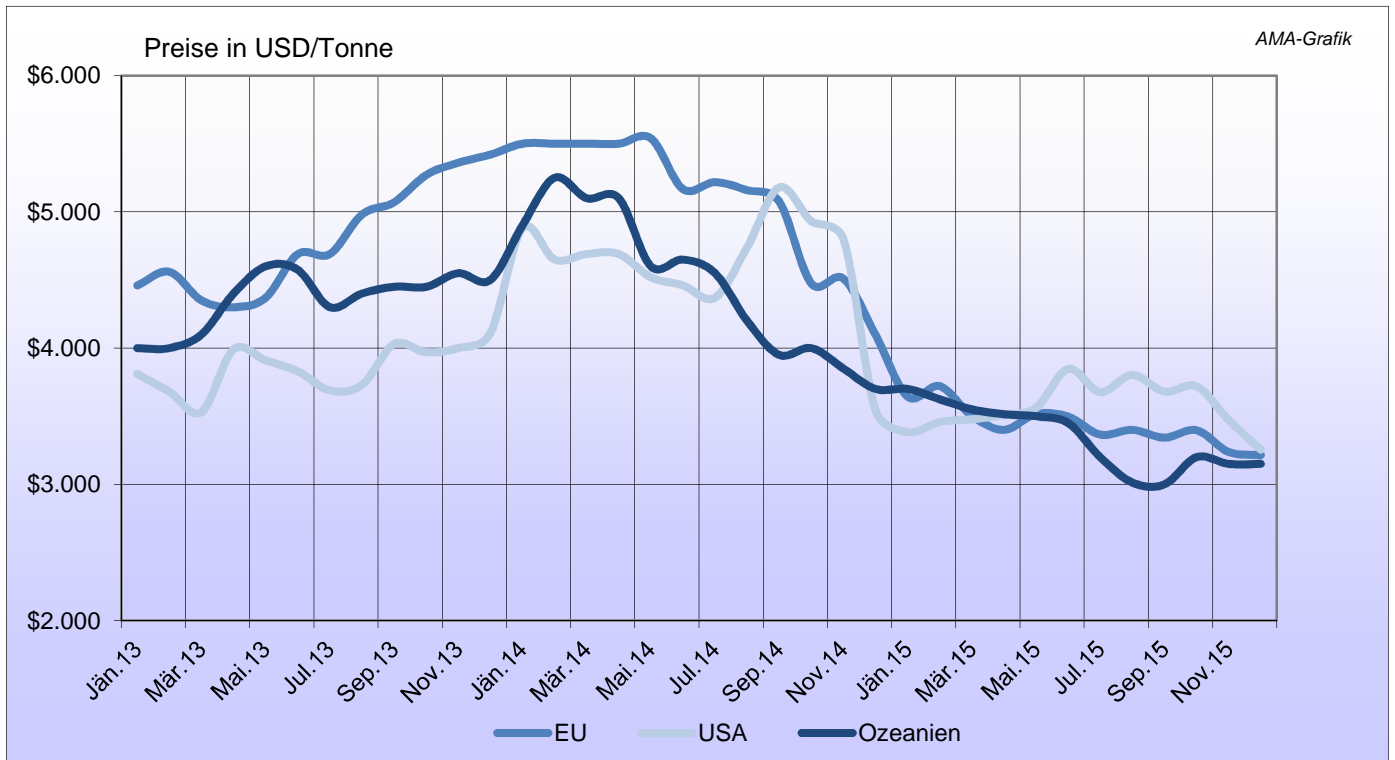


## V) Marktpreise Butter international

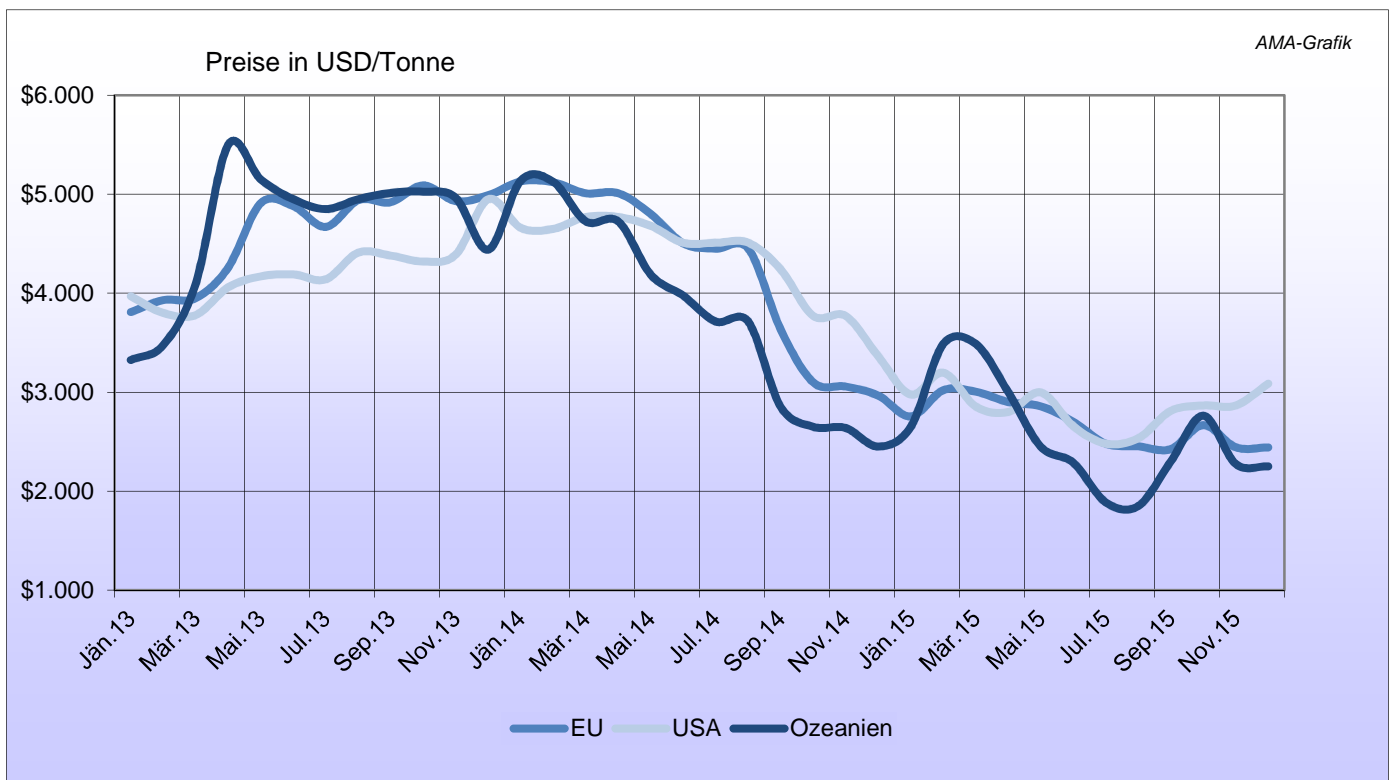


Quelle: CIRCA - EU Homepage, 23.12.2015

### W) Marktpreise Cheddar international

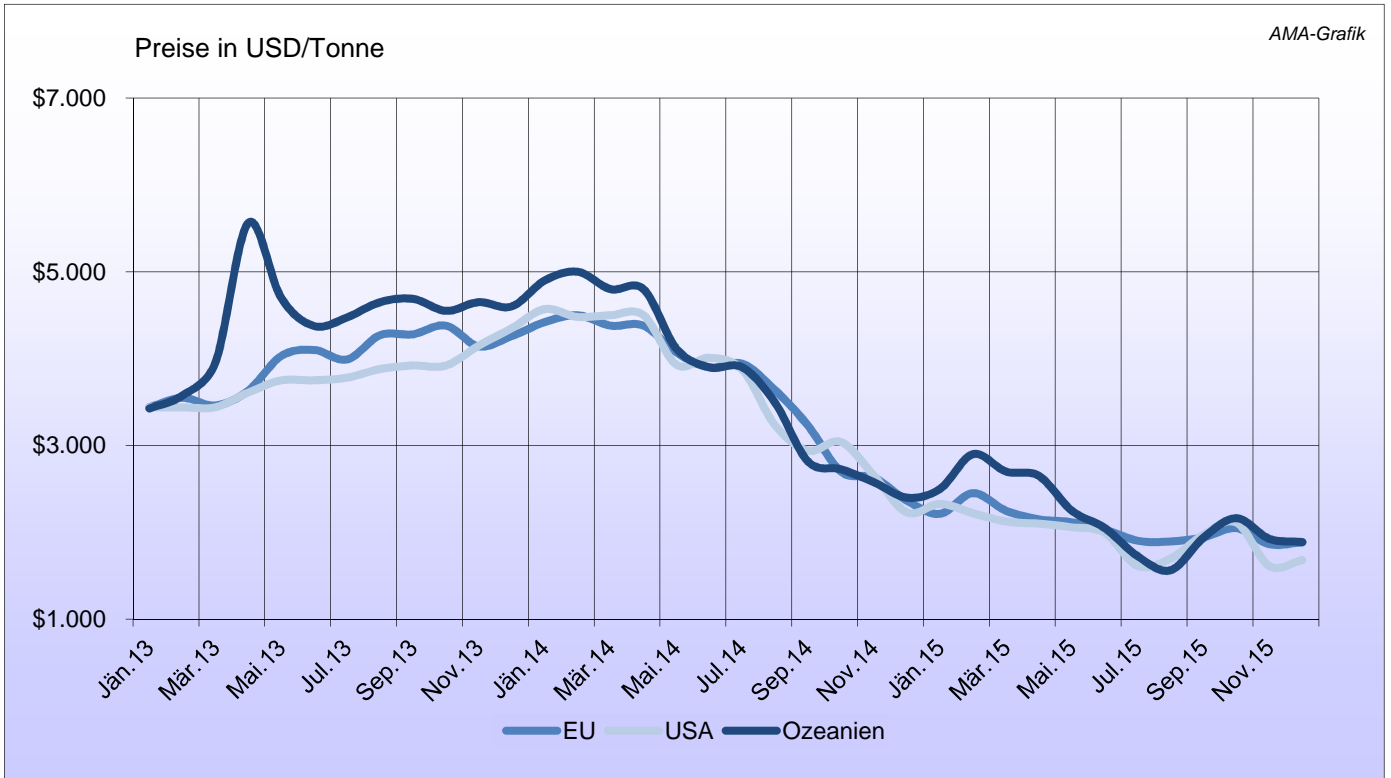


### X) Marktpreise Vollmilchpulver international



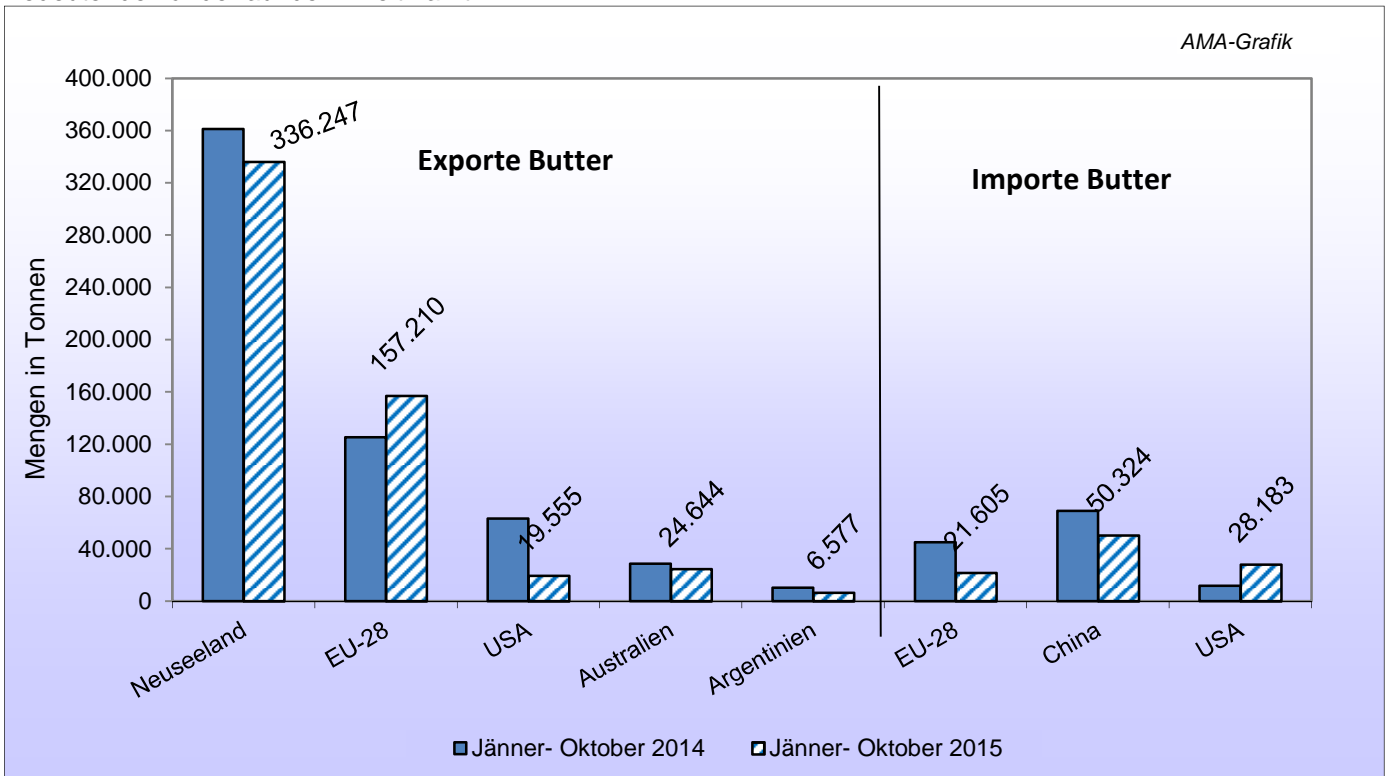
Quelle: CIRCA - EU Homepage, 23.12.2015

## Y) Marktpreise Magermilchpulver international



## Z) Internationaler Handel - Butter

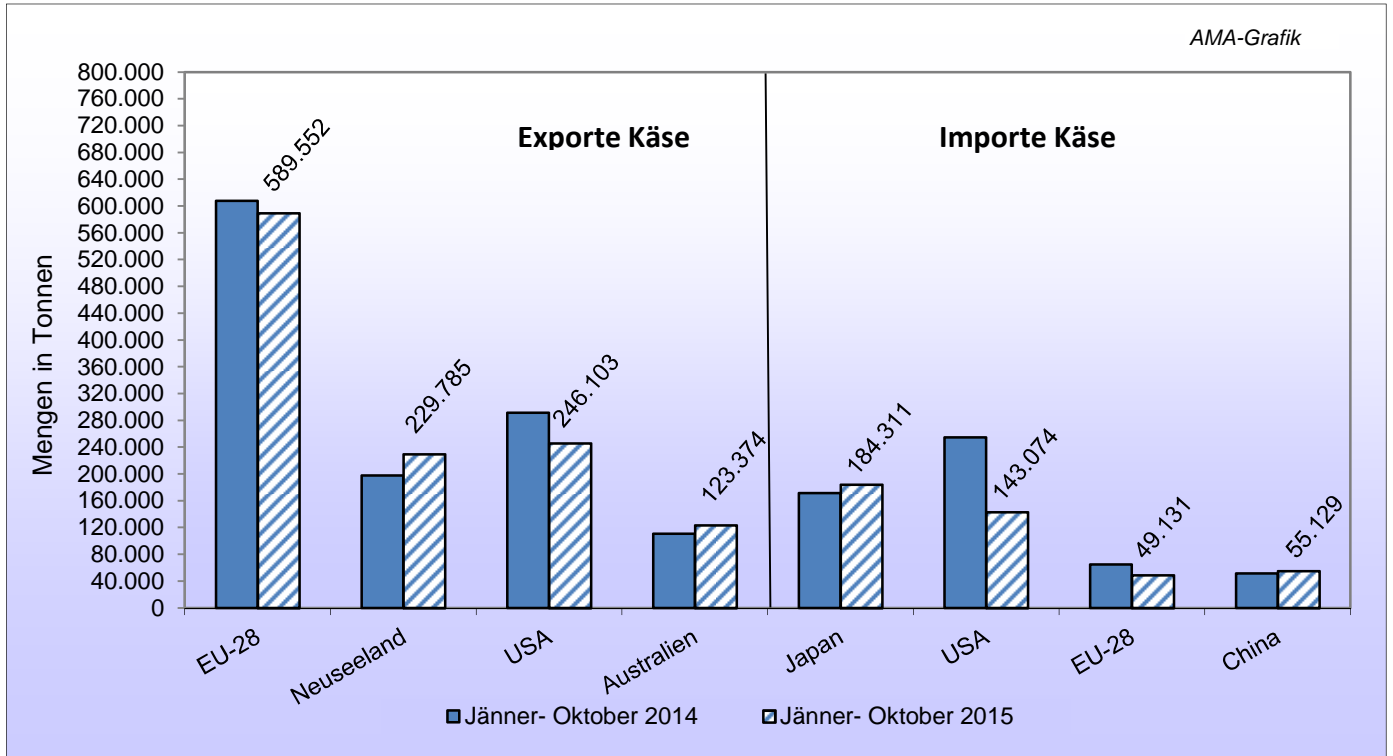
Bedeutende Länder auf dem Weltmarkt



Quelle: CIRCA - EU Homepage, 23.12.2015

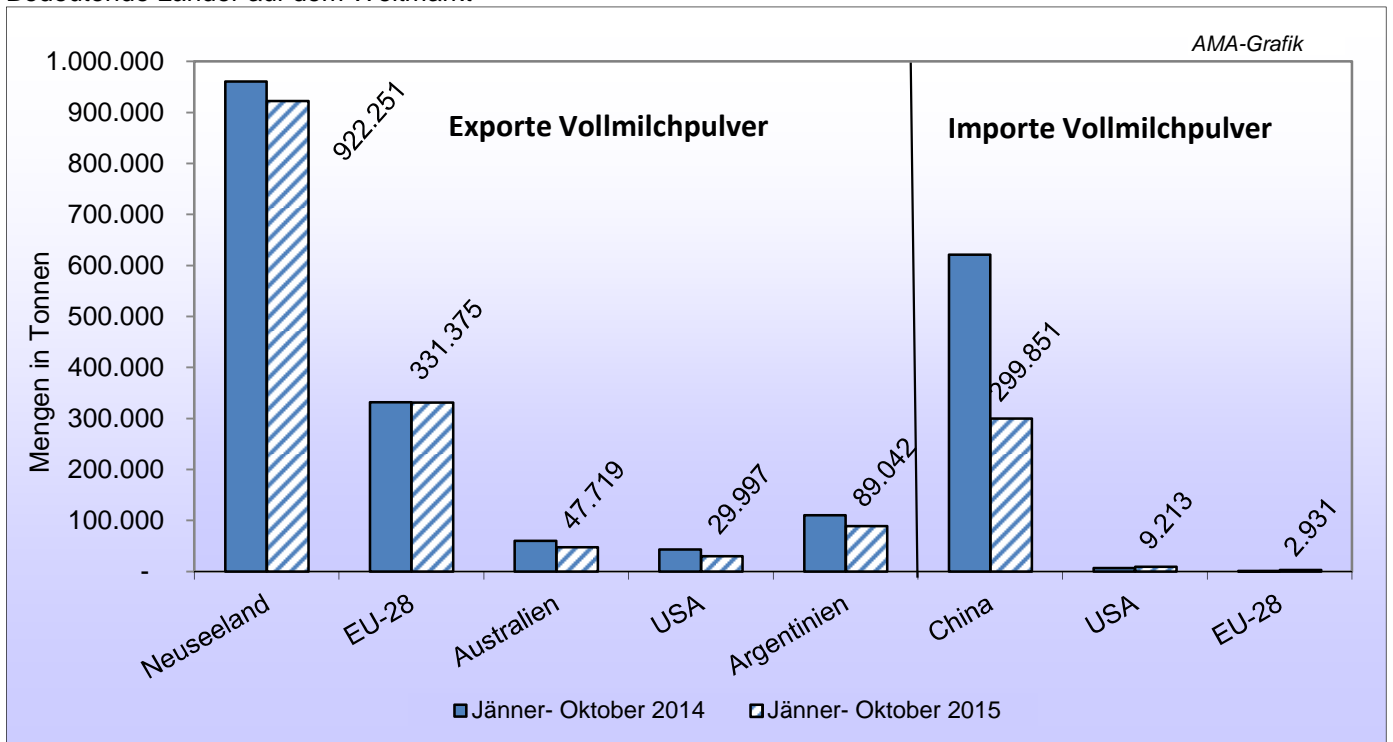
## AA) Internationaler Handel – Käse

Bedeutende Länder auf dem Weltmarkt



## BB) Internationaler Handel – Vollmilchpulver

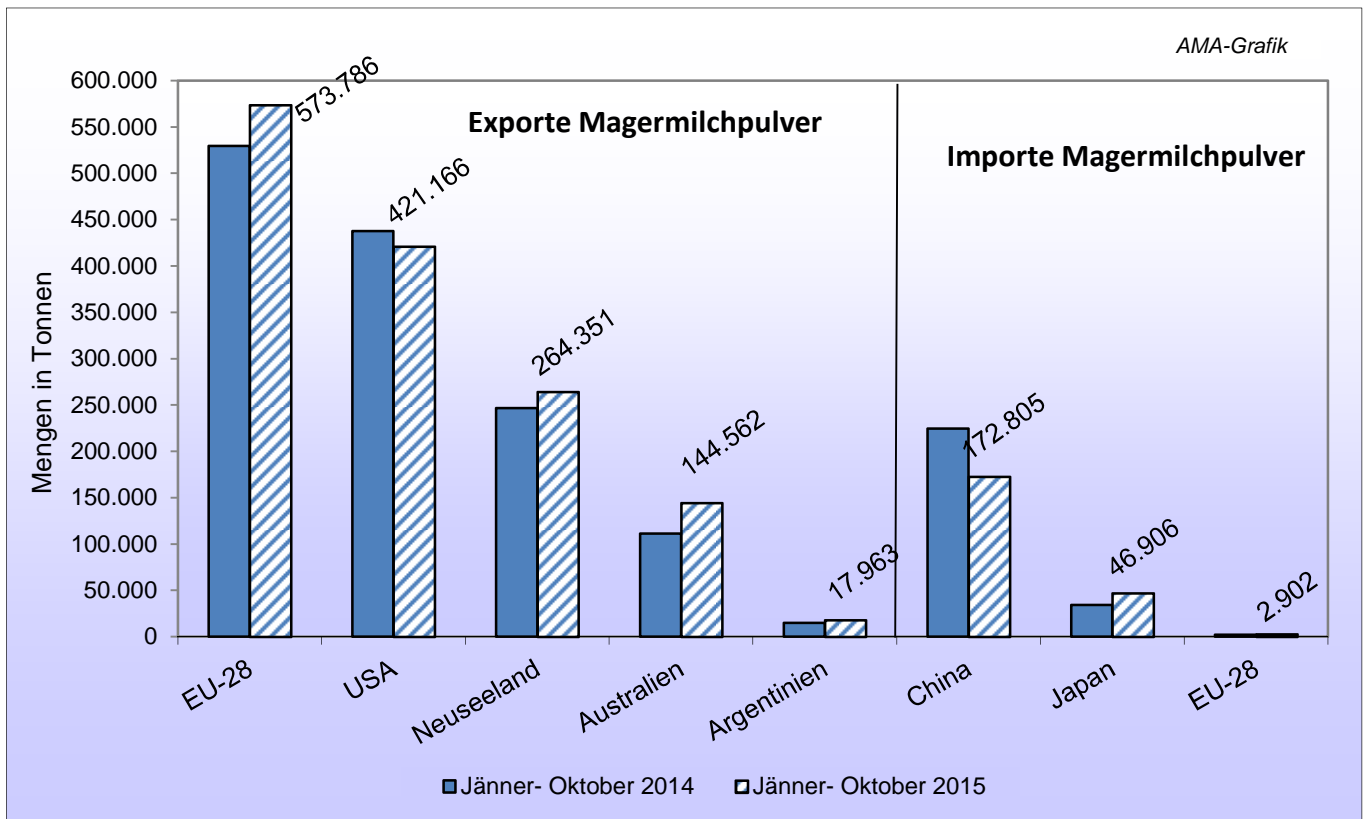
Bedeutende Länder auf dem Weltmarkt



Quelle: CIRCABC - EU Homepage, 23.12.2015

## CC) Internationaler Handel – Magermilchpulver

Bedeutende Länder auf dem Weltmarkt



Quelle: CIRCABC - EU Homepage, 23.12.2015



Der Marktbericht Milch und Milchprodukte erscheint monatlich.

Dieser Bericht ist auf der Webseite der  
AgrarMarkt Austria ([www.ama.at](http://www.ama.at)) im Internet verfügbar.

Die nächste Ausgabe wird voraussichtlich  
Ende Jänner 2016 erscheinen.

**Impressum:**

Informationen gemäß § 5 E-Commerce Gesetz und Offenlegung gemäß § 25 Mediengesetz

Medieninhaber, Herausgeber, Vertrieb: AgrarMarkt Austria  
Redaktion: GBI/Abt3 – Referat 8  
Dresdner Straße 70  
1200 Wien  
UID-Nr.: ATU16305503  
DVR-Nr.: 0719838  
Telefon: +43 1 33151-324  
Fax: +43 1 33151-396  
E-Mail: [bereich.milch@ama.gv.at](mailto:bereich.milch@ama.gv.at)

Vertretungsbefugt:

Dipl.-Ing. Günter Griesmayr, Vorstandsvorsitzender und Vorstand für den Geschäftsbereich II  
Dr. Richard Leutner, Vorstand für den Geschäftsbereich I

Die AgrarMarkt Austria ist eine gemäß § 2 AMA-Gesetz, BGBl. Nr. 367/1992 eingerichtete juristische Person öffentlichen Rechts, deren Aufgaben im § 3 festgelegt sind. Sie unterliegt gemäß § 25 AMA-Gesetz der Aufsicht des Bundesministers für Land- und Forstwirtschaft, Umwelt und Wasserwirtschaft.

Hersteller: Eigendruck

Verlagsrechte: Die in dieser Broschüre veröffentlichten Beiträge sind urheberrechtlich geschützt.  
Alle Rechte sind vorbehalten. Nachdruck und Auswertung der von der AGRARMARKT AUSTRIA erhobenen Daten sind mit Quellenangabe gestattet.  
Alle Angaben ohne Gewähr.