



K-Ö  
Gemäß des § 3 Abs. 1 des AMA-Gesetzes 1992 (BGBl. Nr. 376/1992 i. d. g. F) Zertifiziertes  
Qualitätsmanagement-System nach ÖNORM EN ISO 9001 REG. Nr. 01537/0 Zertifiziertes Informationssicherheits-  
Zertifiziertes Umweltmanagement-System nach EMAS REG Nr. AT-000680 und ÖNORM EN ISO 14001 REG Nr. 02982/0

**AMA**  
AgrarMarkt *Austria*

[www.ama.at](http://www.ama.at)



# Jahresbericht

OBST UND GEMÜSE | für das Jahr 2020

Jahresrückblick  
Preis- und Produktionsübersicht  
Markt Österreich  
Grafiken Österreich  
Außenhandel Österreich  
Grafiken International

# INHALT

<b>I.....</b>	<b>JAHRESRÜCKBLICK.....</b>	<b>3</b>
<b>II.....</b>	<b>PREIS- UND PRODUKTIONSÜBERSICHT.....</b>	<b>5</b>
	A) Obst – Kennzahlen Kernobst .....	5
	B) Obst – Kennzahlen Steinobst .....	6
	C) Obst – Kennzahlen Beerenobst .....	8
	D) Gemüse – Kennzahlen Fruchtgemüse.....	9
	E) Gemüse – Kennzahlen Blattgemüse .....	11
	F) Gemüse – Kennzahlen Feldgemüse .....	12
	G) Kartoffeln – Kennzahlen .....	13
<b>III.....</b>	<b>MARKT ÖSTERREICH.....</b>	<b>14</b>
	H) Produktion - Obst.....	14
	I) Flächen - Obst.....	14
	J) Flächen - Gemüse/Kartoffeln.....	15
	K) Produktion - Gemüse/Kartoffel.....	16
	L) Produktion - Obst.....	17
	M) Produktion - Gemüse .....	18
<b>IV.....</b>	<b>GRAFIKEN ÖSTERREICH.....</b>	<b>21</b>
	N) Apfel Indexentwicklung Österreich .....	21
	O) Apfel Indexentwicklung ausgewählter Sorten .....	21
	P) Karotten - Erzeugerpreise Niederösterreich.....	22
	Q) Zwiebel - Erzeugerpreise Niederösterreich .....	22
	R) Kartoffel - Zwiebel - Erzeugerpreise Niederösterreich.....	22
<b>V.....</b>	<b>AUßENHANDEL ÖSTERREICH.....</b>	<b>23</b>
	S) Außenhandel AT-alle Länder in Menge .....	23
	T) Außenhandel AT-alle Länder in Wert .....	24
<b>VI.....</b>	<b>GRAFIKEN INTERNATIONAL.....</b>	<b>25</b>
	U) Tafeläpfel: Produktion.....	25
	V) Tafeläpfel: Intra EU – Importe .....	26
	W) Tafeläpfel: Intra EU – Exporte .....	27

# I JAHRESRÜCKBLICK

## Obstbau

Massiver Kälteeinbruch Ende März, Anfang April ließ die heimische Obsternte 2020 stark unterdurchschnittlich ausfallen. Besonders betroffen war der Steinobstbau, wo aufgrund starker Minusgrade, trotz weitreichender Frostabwehrmaßnahmen, vielfach Totalausfälle hingenommen werden mussten. Etwas besser, aber immer noch unterdurchschnittlich, stellten sich die Erträge aus Obstanlagen bei Kernobst dar. Bei Beerenobst konnten zufriedenstellende Produktionsmengen erzielt werden.

### **Unterdurchschnittliche Apfelernte durch Spätfröste**

Bei Äpfeln wurde eine Produktionsmenge von 160.100 Tonnen (-13 % zu 2019) erreicht. Davon kamen über drei Viertel aus der Steiermark. Die lange Spätfrostperiode im April als auch Alternanzeffekte wirkten sich sortenspezifisch stark ertragslimitierend aus. Bei den von Frost betroffenen Sorten waren verminderte Qualitäten wie Frostringe und Schalenfehler festzustellen. Bei Birnen fiel die Ernte mit 8.200 Tonnen zwar deutlich höher aus, als im schwachen Vorjahr (+30 % zu 2019), blieb aber dennoch im Bereich des Zehnjahresmittels (-2 %).

### **Rekordminus bei Steinobst, Totalausfall bei Marillen**

An Steinobst wurden lediglich 5.600 Tonnen produziert, was einem Rekordminus entsprach. Die Ernte fiel demnach nicht nur im vieljährigen Mittel stark unterdurchschnittlich aus (-56 % zum Zehnjahresmittel), sondern stand auch 64 % unter Vorjahresniveau. Insbesondere bei Marillen führten die extremen Spätfröste zu katastrophalen Defiziten. So wurden im Durchschnitt lediglich 11 dt am Hektar geerntet, womit dessen Produktionsanteil von üblicherweise rund 90 % auf 60 % schrumpfte. Österreichweit wurde eine Erntemenge von gerade einmal 950 Tonnen verzeichnet (-90 % zu 2019), was 85 % unter dem Zehnjahresmittel lag.

Auch Kirschen litten nach frühzeitigem Vegetationsbeginn ebenfalls unter dem Spätfrost. Die Erntemenge belief sich hier auf 1.400 Tonnen und blieb damit 42 % unter dem Vorjahreswert. An Zwetschken wurde mit 2.000 Tonnen auf Vorjahresniveau produziert (+1 %), die Ernte lag jedoch 26 % unter dem langjährigen Mittel. Ausschlaggebend hierfür war auch bei dieser Kulturart hauptsächlich der Frost zur Blütezeit.

## **Erträge an Erdbeeren regional divergent, Ribiseln mit zartem Ertragswachstum**

Die Erdbeerproduktion war recht zufriedenstellend, wenn auch leicht unter Vorjahresniveau (-2 %) und belief sich auf 13.300 Tonnen, was 3 % über dem Zehnjahresmittel lag. Die Früchte stammten vornehmlich aus niederösterreichischem, steirischem und oberösterreichischem Anbau. Letzterer musste frostbedingt starke Einbußen hinnehmen, sodass der Produktionsanteil dieses Bundeslandes von üblicherweise rund einem Viertel auf 18 % zurückfiel. In der Steiermark hingegen wurde ein ausgesprochen hohes Ertragsniveau erzielt.

Ribiseln, die hauptsächlich aus steirischer Produktion kamen, erreichten mit 3.200 Tonnen eine marginal höhere Erntemenge als im Vorjahr (+2%).

## **Gemüsebau**

Bundesweite Produktionsdaten für Gemüsebau 2020 nicht verfügbar.

## **Versorgungslage 2019/20**

Österreich ist bei Obst und Gemüse traditionell Nettoimporteur. Dabei schwankt der heimische Selbstversorgungsgrad saisonal beträchtlich. Die österreichische Landwirtschaft produzierte im Beobachtungszeitraum 751.000 t Kartoffeln, 690.000 t Gemüse und 399.000 t Obst. Der Grad der Eigenversorgung erreichte damit bei Kartoffeln 85 %, bei Gemüse 55 % und bei Obst 45 %.

Die Selbstversorgung von Obst wird im höchsten Maße von der Kernobstgruppe getragen, welche bei Äpfeln mit 95 % SVG wie auch im Vorjahr wieder ein passables Niveau erreichte. Sowohl bei Stein- als auch bei Beerenobst kann die heimische Produktion den Bedarf bei weiten nicht decken und der Markt damit massiv von Importen abhängig.

Der Pro-Kopf-Verbrauch von Obst hatte sich mit 75 kg/Jahr nach der starken Kernobsternte 2019 wieder auf Normalniveau eingependelt. Tendenz durch veränderte Konsumgewohnheiten abnehmend.

Mit einem SVG von 80 - 120 % bei Feld- und Lagergemüsen ist Österreich gut versorgt. Ganzjährig aber im Besonderen in der vor- und nachgelagerten Saison werden bei einem SVG 20 - 60 % vor allem Importe bei Frucht- und Blattgemüse getätigt.

Der Pro-Kopf-Verbrauch von Gemüse hatte sich nach einer passablen Gemüseernte 2019 auf 118 kg/Jahr steigern können. Mit einem SVG von 85 % bei Kartoffeln konnte sich Österreich 2019/20 faktisch voll versorgen.

## II PREIS- UND PRODUKTIONSÜBERSICHT

### A) Obst – Kennzahlen Kernobst

Jahr	TAFELÄPFEL					TAFELBIRNEN				
	Fläche in ha	Ertrag dt/ha	Ernte in t	Preise* EUR/dt	SV-Grad in %	Fläche in ha	Ertrag dt/ha	Ernte in t	Preise* EUR/dt	SV-Grad in %
1982	3.905	269	105.125	39,10	-	215	214	4.602	38,01	-
1983	4.024	252	101.352	31,69	-	229	208	4.768	37,35	-
1984	4.214	228	96.189	39,75	-	250	314	7.839	43,89	-
1985	4.411	229	101.013	41,71	-	261	251	6.540	54,72	-
1986	4.027	259	104.314	38,30	-	231	249	5.756	45,42	-
1987	4.309	216	93.116	58,79	-	256	169	4.326	59,01	-
1988	4.552	255	116.233	52,47	-	279	225	6.286	55,52	-
1989	4.817	225	108.261	42,15	-	303	213	6.453	58,72	-
1990	3.970	281	111.719	56,25	-	281	197	5.547	66,28	-
1991	4.172	307	128.066	69,91	-	302	254	7.674	85,46	-
1992	5.450	203	110.371	61,12	-	315	203	6.387	69,69	-
1993	5.450	289	157.240	47,67	-	379	239	9.071	55,45	-
1994	5.450	270	146.914	39,68	69	379	192	7.271	69,98	80
1995	5.373	291	156.543	35,61	77	314	196	6.155	45,93	86
1996	5.740	283	162.466	33,28	71	368	155	5.710	37,94	75
1997	5.965	316	188.421	30,16	74	416	129	5.359	50,29	77
1998	5.965	262	156.191	24,78	91	416	148	6.140	50,73	84
1999	5.965	316	188.413	28,34	80	416	138	5.723	50,80	81
2000	5.982	328	195.948	25,65	78	415	143	5.917	38,59	83
2001	6.057	309	186.871	33,00	84	416	125	5.206	45,00	81
2002	5.860	348	204.174	34,25	100	412	121	4.995	61,76	77
2003	5.865	299	175.184	42,44	92	412	216	8.917	65,61	88
2004	6.068	326	197.703	35,05	91	412	230	9.483	53,84	81
2005	6.060	362	219.598	29,87	98	413	236	9.746	47,32	75
2006	6.060	305	184.667	30,98	98	414	189	7.825	52,35	75
2007	6.061	365	221.458	39,73	93	414	245	10.158	57,56	85
2008	6.029	328	197.960	49,96	89	398	215	8.583	69,15	67
2009	6.051	370	223.948	35,98	115	398	216	8.596	63,30	81
2010	6.051	326	197.413	33,57	112	398	205	8.185	73,60	69
2011	6.051	374	226.252	45,74	106	398	237	9.431	75,70	81
2012	6.051	305	184.713	43,64	91	398	186	7.408	74,18	79
2013	6.970	249	173.638	53,54	87	477	178	8.491	70,05	76
2014	6.764	339	229.299	39,77	109	441	228	10.061	90,30	74
2015	6.615	327	216.092	39,04	95	447	223	9.976	73,11	73
2016	6.667	91	60.808	34,94	59	457	105	4.790	79,88	57
2017	6.667	194	129.355	56,44	85	457	135	6.177	105,39	71
2018	6.741	356	239.979	59,88	94	490	260	12.746	118,51	84
2019	6.586	280	184.265	48,22	95	498	127	6.306	102,11	63
<b>2020</b>	<b>6.434</b>	<b>249</b>	<b>160.053</b>	<b>80,73</b>	<b>-</b>	<b>536</b>	<b>153</b>	<b>8.210</b>	<b>136,09</b>	<b>-</b>

Quelle: Statistik Austria, Bundesanstalt für Agrarwirtschaft und Bergbauernfragen  
 \*durchschnittliche Erzeugerpreise ab Hof, netto, ohne MwSt. und Transportkosten

## B) Obst – Kennzahlen Steinobst

Jahr	MARILLEN					KIRSCHEN				
	Fläche	Ertrag	Ernte	Preise*	SV-Grad	Fläche	Ertrag	Ernte	Preise*	SV-Grad
	in ha	dt/ha	in t	EUR/dt	in %	in ha	dt/ha	in t	EUR/dt	in %
1982	-	-	-	-	-	-	-	-	-	-
1983	-	-	-	-	-	-	-	-	-	-
1984	-	-	-	-	-	-	-	-	-	-
1985	-	-	-	-	-	-	-	-	-	-
1986	-	-	-	-	-	-	-	-	-	-
1987	-	-	-	-	-	-	-	-	-	-
1988	-	-	-	-	-	-	-	-	-	-
1989	-	-	-	-	-	-	-	-	-	-
1990	131	104	1.358	115,62	-	-	-	1.358	115,62	-
1991	138	99	1.371	101,02	-	-	-	1.371	101,02	-
1992	151	105	1.587	92,95	-	-	-	1.587	92,95	-
1993	153	36	549	129,28	-	-	-	549	129,28	-
1994	154	47	728	120,27	25	-	-	728	120,27	82
1995	252	94	2.377	96,29	53	-	-	2.377	96,29	82
1996	271	86	2.343	110,97	37	-	-	2.343	110,97	76
1997	362	64	2.301	152,69	45	-	-	2.301	152,69	73
1998	362	48	1.732	180,81	31	-	-	1.731	180,81	72
1999	433	115	4.962	121,07	47	78	96	748	225,21	61
2000	440	70	3.060	175,58	40	80	64	513	225,79	71
2001	440	66	2.923	177,00	34	86	78	666	213,00	80
2002	385	28	1.080	278,38	20	92	76	700	201,87	61
2003	385	108	4.152	201,40	41	92	121	1.112	296,58	73
2004	443	89	3.953	208,44	34	102	80	818	343,95	70
2005	456	63	2.861	241,53	29	104	84	874	278,65	75
2006	472	117	5.539	164,55	46	104	75	784	261,04	61
2007	503	49	2.443	219,81	38	148	85	1.259	312,94	71
2008	492	92	4.516	251,77	38	151	89	1.342	330,77	74
2009	511	117	5.965	245,09	43	184	63	1.163	316,16	73
2010	563	61	3.437	291,03	29	232	86	1.998	307,35	77
2011	584	99	5.805	270,40	45	236	109	2.568	339,24	81
2012	768	35	2.056	334,62	21	230	59	1.394	354,88	111
2013	768	135	10.399	304,13	53	230	83	1.917	344,37	72
2014	766	89	6.818	340,22	46	224	93	2.078	381,11	74
2015	737	95	7.003	352,23	44	209	90	1.885	361,99	58
2016	788	54	4.245	353,46	27	218	31	687	414,27	54
2017	788	63	4.995	325,73	34	219	65	1.428	449,22	66
2018	828	92	7.639	398,23	48	277	91	2.531	425,22	75
2019	822	116	9.502	281,38	48	277	88	2.434	435,96	60
<b>2020</b>	<b>828</b>	<b>11</b>	<b>949</b>	<b>415,26</b>	<b>-</b>	<b>277</b>	<b>50</b>	<b>1.398</b>	<b>691,32</b>	<b>-</b>

Quelle: Statistik Austria, Bundesanstalt für Agrarwirtschaft und Bergbauernfragen  
 \* durchschnittliche Erzeugerpreise ab Hof, netto, ohne MwSt. und Transportkost



Jahr	PFIRSICHE UND NEKTARINEN					ZWETSCHKEN INKL. PFLAUMEN				
	Fläche	Ertrag	Ernte	Preise*	SV-Grad	Fläche	Ertrag	Ernte	Preise*	SV-Grad
	ha	dt/ha	t	EUR/dt	%	ha	dt/ha	t	EUR/dt	%
1982	661	169	11.182	42,59	-	-	-	-	-	-
1983	716	118	8.415	54,65	-	-	-	-	-	-
1984	716	130	9.324	55,16	-	-	-	-	-	-
1985	716	97	6.973	58,79	-	-	-	-	-	-
1986	546	158	8.637	56,25	-	-	-	-	-	-
1987	561	113	6.355	65,55	-	-	-	-	-	-
1988	589	63	3.720	68,68	-	-	-	-	-	-
1989	589	110	6.486	66,79	-	-	-	-	-	-
1990	460	147	6.783	72,45	-	-	-	-	-	-
1991	497	142	7.063	67,22	-	-	-	-	-	-
1992	568	104	5.898	75,80	-	-	-	-	-	-
1993	574	121	6.922	77,61	-	-	-	-	-	-
1994	574	120	6.885	65,55	21	-	-	-	-	-
1995	445	135	5.988	51,31	25	-	-	-	-	-
1996	422	134	5.639	33,79	17	-	-	-	-	-
1997	374	107	4.004	61,92	20	-	-	-	-	-
1998	373	91	3.391	77,40	16	-	-	-	-	-
1999	373	120	4.476	56,90	16	317	128	4.068	74,78	86
2000	373	118	4.391	67,95	16	321	127	4.073	45,20	91
2001	373	82	3.054	53,00	14	321	109	3.502	51,00	93
2002	251	80	2.002	82,68	10	306	107	3.288	88,30	88
2003	251	93	2.336	97,86	13	310	167	5.166	72,49	92
2004	251	123	3.081	85,92	13	345	175	6.031	60,79	91
2005	238	117	2.774	106,77	11	346	185	6.389	77,37	89
2006	206	120	2.480	119,87	13	348	162	5.647	46,10	89
2007	197	100	1.974	106,06	10	348	157	5.448	59,67	89
2008	190	121	2.294	117,65	11	242	164	3.970	150,37	87
2009	194	113	2.189	134,47	10	242	143	3.468	68,80	85
2010	188	112	2.097	122,07	9	228	166	3.784	94,10	82
2011	188	132	2.475	111,66	11	239	175	4.175	102,46	89
2012	176	100	1.882	127,14	8	244	121	2.881	113,77	76
2013	176	102	1.793	115,77	9	244	137	3.346	168,49	75
2014	171	120	2.040	103,95	10	194	155	3.021	142,53	80
2015	165	115	1.895	108,54	10	177	138	2.444	141,50	80
2016	164	46	758	114,71	5	184	46	840	147,94	60
2017	164	67	1.101	116,74	7	185	68	1.262	161,94	72
2018	180	89	1.596	149,70	11	202	129	2.611	214,83	92
2019	180	90	1.617	145,15	10	202	95	1.924	204,65	78
<b>2020</b>	<b>177</b>	<b>65</b>	<b>1.161</b>	<b>194,33</b>	-	<b>214</b>	<b>91</b>	<b>1.952</b>	<b>233,27</b>	-

Quelle: Statistik Austria, Bundesanstalt für Agrarwirtschaft und Bergbauernfragen  
 \* durchschnittliche Erzeugerpreise ab Hof, netto, ohne MwSt. und Transportkosten

## C) Obst – Kennzahlen Beerenobst

Jahr	ERDBEEREN					RIBISELN - ROT, WEISS UND SCHWARZ				
	Fläche	Ertrag	Ernte	Preise*	SV-Grad	Fläche	Ertrag	Ernte	Preise*	SV-Grad
	ha	dt/ha	t	EUR/dt	%	ha	dt/ha	t	EUR/dt	%
1982	799	112	8.930	134,08	-	1287	57	7.299	-	-
1983	799	118	9.451	140,55	-	1287	71	9.191	-	-
1984	799	110	8.811	159,23	-	1287	52	6.698	-	-
1985	799	136	10.839	173,11	-	1287	37	4.783	-	-
1986	800	135	10.766	143,96	-	769	61	4.688	-	-
1987	800	141	11.265	136,99	-	769	41	3.117	-	-
1988	800	141	11.284	150,94	-	769	31	2.366	-	-
1989	800	128	10.250	159,66	-	769	39	3.006	-	-
1990	847	132	11.153	168,89	-	288	60	1.728	-	-
1991	793	129	10.225	159,52	-	288	59	1.698	-	-
1992	793	128	10.125	176,52	-	288	41	1.182	-	-
1993	793	98	7.752	180,59	-	288	54	1.540	-	-
1994	793	140	11.090	143,75	48	288	47	1.366	-	49
1995	973	122	11.835	154,43	50	175	54	941	-	47
1996	973	94	9.158	155,52	40	175	60	1.044	-	39
1997	1.224	112	13.670	151,01	32	218	48	1.036	-	43
1998	1.224	91	11.097	198,54	33	219	53	1.166	-	38
1999	1.224	134	16.355	153,92	45	219	55	1.202	-	38
2000	1.224	146	17.905	183,79	47	218	49	1.064	-	48
2001	1.224	136	16.644	176,00	49	219	47	1.021	130,02	40
2002	1.087	127	13.772	207,55	42	282	42	1.181	147,63	37
2003	1.087	131	14.200	250,92	40	281	80	2.252	98,32	30
2004	1.087	143	15.527	279,98	46	281	80	2.244	35,23	31
2005	1.073	133	14.281	210,64	46	281	71	2.005	73,56	40
2006	1.073	116	12.400	251,82	43	281	71	1.993	119,62	44
2007	1.123	112	12.550	190,35	43	281	67	1.894	150,91	41
2008	1.285	135	17.400	201,38	49	229	80	1.840	195,77	38
2009	1.253	122	15.213	263,48	46	222	50	1.109	166,21	45
2010	1.254	131	16.426	230,55	44	222	85	1.880	204,12	40
2011	1.268	112	14.239	276,96	31	228	68	1.544	178,96	50
2012	1.267	78	9.918	317,53	32	228	65	1.493	183,62	48
2013	1.285	116	14.946	279,22	41	230	55	1.259	274,64	40
2014	1.130	128	14.470	257,55	41	240	71	1.700	213,84	38
2015	1.144	117	13.368	278,40	41	239	70	1.666	219,85	38
2016	1.138	86	9.807	342,48	36	239	77	787	238,59	28
2017	1.140	102	11.567	268,00	41	259	73	1.647	301,53	-
2018	1.213	90	10.878	289,51	35	320	124	3.431	283,62	-
2019	1.191	114	13.578	274,91	40	315	110	3.090	236,31	-
<b>2020</b>	<b>1.182</b>	<b>113</b>	<b>13.306</b>	<b>385,23</b>	<b>-</b>	<b>311</b>	<b>112</b>	<b>3.157</b>	<b>370,48</b>	<b>-</b>

Quelle: Statistik Austria, Bundesanstalt für Agrarwirtschaft und Bergbauernfragen  
 \* durchschnittliche Erzeugerpreise ab Hof, netto, ohne MwSt. und Transportkosten



## D) Gemüse – Kennzahlen Fruchtgemüse

Jahr	TOMATEN					GURKEN				
	Fläche	Ertrag	Ernte	Preise*	SV-Grad	Fläche	Ertrag	Ernte	Preise*	SV-Grad
	ha	dt/ha	t	EUR/dt	%	ha	dt/ha	t	EUR/dt	%
1982	497	643	31.952	101,52	-	-	276	36.489	9,96	-
1983	225	586	13.190	68,17	-	-	218	12.410	20,64	-
1984	398	503	20.000	80,45	-	-	245	19.720	33,07	-
1985	319	633	20.205	86,55	-	868	254	22.037	19,69	-
1986	308	617	19.008	84,74	-	945	288	27.227	24,78	-
1987	300	643	19.280	80,88	-	875	298	26.102	16,13	-
1988	325	699	22.705	69,33	-	805	310	24.971	12,72	-
1989	286	643	18.395	61,19	-	748	262	19.559	41,86	-
1990	250	722	18.045	67,88	-	711	327	23.276	16,35	-
1991	220	626	13.768	68,09	-	699	348	24.326	22,67	-
1992	131	620	8.118	61,99	-	714	306	21.877	22,02	-
1993	152	605	9.188	60,03	-	637	322	20.531	18,17	-
1994	168	865	14.524	64,61	9	597	325	19.385	24,42	56
1995	226	1.120	25.315	37,14	16	656	560	36.754	19,77	59
1996	180	1.055	18.985	45,35	12	596	597	35.592	18,17	63
1997	174	1.049	18.259	46,44	14	571	698	39.843	21,8	58
1998	145	1.163	16.866	45,64	12	482	693	33.407	18,68	76
1999	161	1.230	19.796	50,07	14	559	796	44.517	16,71	74
2000	159	1.539	24.463	58,94	17	575	745	42.837	24,2	66
2001	156	1.706	26.613	55	18	579	756	43.760	23	71
2002	169	1.769	29.888	67,58	18	558	770	42.949	25,26	67
2003	171	2.020	34.539	47,84	19	554	780	43.153	22,59	61
2004	171	2.091	35.839	33,87	17	492	846	41.600	20,39	64
2005	184	1.921	35.321	44,03	16	427	894	38.195	21,94	59
2006	189	2.073	39.105	52,42	18	408	873	35.647	25,92	61
2007	198	2.273	44.922	36,06	19	405	955	38.721	19,58	65
2008	185	2.273	42.109	38,39	19	365	1.008	36.741	21,95	62
2009	172	2.415	41.513	34,25	18	426	976	41.534	32,98	65
2010	175	2.530	44.241	47,01	18	411	997	40.939	31,09	72
2011	185	2.731	50.389	32,33	20	396	1.147	45.393	26,71	74
2012	183	2.846	52.032	36,54	20	408	1.140	46.473	32,99	70
2013	183	2.909	53.327	52,4	20	367	1.164	42.694	43,73	68
2014	189	3.033	57.250	42,91	22	397	1.148	45.537	41,82	62
2015	188	2.961	55.673	60,72	21	402	1.087	43.646	42,31	55
2016	178	3.100	55.068	68,4	20	373	1.271	47.450	42,53	68
2017	179	3.040	54.258	76,70	20	362	1.289	46.581	38,71	64
2018	197	2.952	58.154	74,04	20	335	1.339	44.856	38,70	67
2019	196	2.976	58.332	-	19	359	1.261	45.264	-	68
<b>2020</b>	-	-	-	-	-	-	-	-	-	-

Quelle: Statistik Austria, Bundesanstalt für Agrarwirtschaft und Bergbauernfragen, keine Angaben für 2020 vorhanden.  
 \* durchschnittliche Erzeugerpreise ab Hof, netto, ohne MwSt. und Transportkosten

Jahr	PAPRIKA					WEISSKRAUT / ROTKRAUT				
	Fläche	Ertrag	Ernte	Preise*	SV-Grad	Fläche	Ertrag	Ernte	Preise*	SV-Grad
	ha	dt/ha	t	EUR/dt	%	ha	dt/ha	t	EUR/dt	%
1982	638	200	12.725	5,16	-	1.241	466	57.824	14,24	-
1983	217	182	3.938	7,27	-	939	430	40.342	15,26	-
1984	221	159	3.516	8,58	-	1.065	485	51.619	14,24	-
1985	114	188	2.137	8,36	-	1.057	485	51.256	10,03	-
1986	121	168	2.036	6,69	-	1.071	467	50.041	12,94	-
1987	200	191	3.825	5,81	-	1.105	496	54.781	13,81	-
1988	216	191	4.128	4,80	-	1.090	512	55.822	11,70	-
1989	207	188	3.882	4,87	-	1.081	495	53.499	13,95	-
1990	192	197	3.787	9,81	-	1.079	501	54.087	21,44	-
1991	197	219	4.315	15,19	-	1.104	510	56.264	19,26	-
1992	177	155	2.747	10,32	-	1.095	432	47.294	20,78	-
1993	236	204	4.807	9,88	-	972	475	46.189	22,46	-
1994	198	279	5.532	10,90	20	965	438	42.308	18,24	86
1995	224	298	6.669	9,88	21	1.108	489	54.182	16,42	91
1996	225	261	5.875	11,05	19	1.093	485	53.055	15,48	91
1997	194	297	5.757	12,28	18	1.103	571	62.954	12,21	93
1998	190	264	5.019	12,06	15	856	483	41.323	14,53	88
1999	197	254	4.997	11,99	16	920	534	49.103	14,68	88
2000	185	467	8.642	12,86	25	906	564	51.109	13,88	88
2001	180	459	8.260	16,00	22	952	560	53.266	19,00	88
2002	173	495	8.571	18,24	22	969	585	56.705	21,76	87
2003	158	577	9.118	16,14	23	968	502	48.537	20,70	85
2004	152	629	9.581	18,67	23	965	568	54.733	16,49	93
2005	133	680	9.048	12,72	21	924	604	55.827	15,27	92
2006	140	720	10.060	17,27	24	921	635	58.461	23,12	94
2007	148	971	14.410	18,40	34	938	632	59.280	21,87	98
2008	157	1.106	17.391	16,37	38	886	651	57.723	23,81	89
2009	152	1.159	17.558	15,84	35	944	603	56.910	23,09	87
2010	146	981	14.358	18,23	31	944	610	57.566	23,36	89
2011	151	1.040	15.660	16,24	33	947	694	65.723	21,38	95
2012	155	1.090	16.875	17,49	34	909	650	59.111	19,37	91
2013	157	1.137	17.878	17,99	35	862	545	47.004	26,11	85
2014	160	1.128	18.090	20,59	34	876	676	59.243	21,38	90
2015	156	982	15.302	20,92	34	801	531	42.549	26,77	81
2016	147	960	14.066	20,82	32	738	575	42.460	25,47	84
2017	159	965	15.340	19,81	32	688	552	37.979	23,69	86
2018	149	1.035	15.422	18,35	32	630	478	30.113	26,40	81
2019	149	983	14.642	-	31	673	539	36.275	-	75
<b>2020</b>	-	-	-	-	-	-	-	-	-	-

Quelle: Statistik Austria, Bundesanstalt für Agrarwirtschaft und Bergbauernfragen, keine Angaben für 2020 vorhanden.  
 \*durchschnittliche Erzeugerpreise ab Hof, netto, ohne MwSt. und Transportkosten

## E) Gemüse – Kennzahlen Blattgemüse

Jahr	HÄUPELSALAT					CHINAKOHL				
	Fläche	Ertrag	Ernte	Preise*	SV-Grad	Fläche	Ertrag	Ernte	Preise*	SV-Grad
	in ha	dt/ha	in t	EUR/dt	in %	in ha	dt/ha	in t	EUR/dt	in %
1982	982	306,0	30.049	15,41	-	-	-	-	-	-
1983	609	297,3	18.108	13,81	-	676	382,7	25.869	20,06	-
1984	799	307,9	24.605	15,04	-	773	396,4	30.641	20,78	-
1985	853	304,8	25.997	13,23	-	853	391,0	33.353	21,29	-
1986	889	297,6	26.460	14,53	-	889	416,9	37.060	16,57	-
1987	831	281,6	23.401	15,19	-	894	471,3	42.132	11,77	-
1988	894	319,4	28.558	12,50	-	932	474,4	44.211	15,55	-
1989	924	311,2	28.753	18,31	-	969	473,1	45.841	16,71	-
1990	894	303,6	27.141	15,77	-	937	507,8	47.585	18,10	-
1991	888	294,8	26.180	24,93	-	937	461,7	43.259	23,47	-
1992	586	281,7	16.508	24,71	-	1.004	335,7	33.702	26,31	-
1993	536	301,9	16.183	22,17	-	605	464,1	28.075	20,06	-
1994	589	283,1	16.674	26,09	65	739	503,5	37.208	21,73	94
1995	876	284,2	24.892	14,53	68	765	586,1	44.835	16,57	93
1996	909	330,2	30.020	20,20	68	715	425,8	30.442	13,66	91
1997	893	358,1	31.982	17,01	74	653	460,8	30.087	16,35	94
1998	780	298,2	23.263	16,93	71	470	435,7	20.480	19,99	93
1999	826	329,1	27.184	18,10	74	626	449,8	28.155	17,80	96
2000	738	405,5	29.929	18,82	72	679	513,2	34.850	15,26	97
2001	735	416,0	30.597	25,00	75	661	507,0	33.521	15,00	94
2002	730	411,0	29.976	18,49	77	641	639,0	40.963	39,20	98
2003	726	344,6	25.019	22,43	73	605	441,7	26.698	29,15	87
2004	705	359,9	25.372	17,83	77	594	592,9	35.203	23,49	94
2005	589	400,4	23.568	21,30	76	545	448,6	24.452	22,52	85
2006	597	414,5	24.728	21,71	78	508	561,8	28.516	21,83	90
2007	577	406,0	23.416	22,82	81	508	559,8	28.415	24,26	92
2008	542	384,9	20.874	22,90	79	510	467,0	23.796	26,10	88
2009	574	350,9	20.158	20,33	79	497	535,0	26.559	22,34	86
2010	480	322,1	15.461	28,60	79	497	523,9	26.015	25,47	87
2011	500	287,8	14.380	19,39	80	503	560,1	28.175	33,39	88
2012	506	326,2	16.504	23,58	82	494	551,0	27.220	24,69	84
2013	484	324,3	15.695	26,26	82	490	480,1	23.521	26,33	80
2014	494	303,5	14.983	23,95	82	445	542,6	24.163	29,46	75
2015	463	276,6	12.820	27,24	83	386	432,9	16.721	30,88	69
2016	456	308,6	14.080	28,41	84	361	456,7	16.463	29,68	67
2017	422	300,9	12.705	29,03	83	361	513,5	18.523	41,39	66
2018	407	272,3	11.084	30,77	78	355	505,8	17.968	30,33	64
2019	410	307	12.595	-	87	350	524	18.364	-	63
<b>2020</b>	-	-	-	-	-	-	-	-	-	-

Quelle: Statistik Austria, Bundesanstalt für Agrarwirtschaft und Bergbauernfragen, keine Angaben für 2020 vorhanden.

\* durchschnittliche Erzeugerpreise ab Hof, netto, ohne MwSt. und Transportkosten

## F) Gemüse – Kennzahlen Feldgemüse

Jahr	KAROTTEN					ZWIEBEL				
	Fläche	Ertrag	Ernte	Preise*	SV-Grad	Fläche	Ertrag	Ernte	Preise*	SV-Grad
	in ha	dt/ha	in t	EUR/dt	in %	in ha	dt/ha	in t	EUR/dt	in %
1982	609	352,0	21.405	12,65	-	1.142	306,2	34.967	17,37	-
1983	521	297,0	15.469	19,77	-	1.230	273,6	33.658	19,26	-
1984	567	354,0	20.096	16,06	-	1.343	334,0	44.855	32,85	-
1985	591	344,0	20.327	17,95	-	1.398	387,9	54.223	24,42	-
1986	591	312,0	18.456	13,44	-	1.408	352,4	49.611	21,95	-
1987	542	316,0	17.111	15,12	-	1.483	359,4	53.293	23,18	-
1988	621	330,0	20.500	15,99	-	1.704	361,9	61.670	15,04	-
1989	675	337,0	22.743	17,30	-	1.574	383,0	60.280	14,90	-
1990	648	357,0	23.105	22,53	-	1.566	365,8	57.288	17,73	-
1991	643	396,0	25.485	28,05	-	1.558	402,6	62.718	16,50	-
1992	789	275,0	21.661	21,95	-	1.522	370,8	56.432	14,24	-
1993	714	362,0	25.865	17,30	-	1.585	390,6	61.917	14,90	-
1994	959	319,0	30.579	22,31	81	1.518	405,3	61.522	25,29	96
1995	979	318,0	31.151	17,95	72	1.590	374,9	59.616	20,49	89
1996	986	348,0	34.271	14,17	76	1.719	407,8	70.097	6,40	103
1997	1.104	428,0	47.285	19,26	94	1.975	468,2	92.477	15,12	110
1998	1.276	311,0	39.712	15,70	101	2.240	528,4	118.355	22,60	104
1999	1.339	567,0	75.912	20,86	107	2.252	597,7	134.594	10,17	142
2000	1.264	475,0	59.980	18,17	93	2.308	414,8	95.741	10,46	105
2001	1.357	479,0	64.966	21,00	107	2.303	508,4	117.092	14,00	120
2002	1.316	542,0	71.256	19,43	107	2.332	476,8	111.197	15,72	118
2003	1.341	541,0	72.564	17,18	110	2.522	409,9	103.356	16,07	116
2004	1.405	579,0	81.302	13,45	100	2.722	432,4	117.678	13,31	129
2005	1.371	579,0	79.445	11,71	101	2.374	433,8	102.990	7,47	110
2006	1.425	542,0	77.201	23,38	108	2.518	396,0	99.735	15,71	116
2007	1.485	500,0	74.246	23,73	96	2.624	372,1	97.620	23,24	90
2008	1.491	542,0	80.849	29,33	102	2.816	435,4	122.608	10,36	113
2009	1.534	545,0	83.587	29,68	102	2.647	526,8	139.428	11,75	121
2010	1.623	528,0	85.631	33,34	95	2.905	530,4	154.105	31,15	134
2011	1.729	631,0	109.044	31,48	109	3.229	621,0	200.497	18,59	166
2012	1.665	590,0	98.272	41,31	105	2.916	464,3	135.382	13,18	123
2013	1.689	565,0	95.501	43,08	101	3.035	474,4	143.962	23,61	142
2014	1.724	620,0	106.943	36,14	96	3.214	641,1	206.021	19,20	151
2015	1.632	409,0	66.760	46,37	95	3.360	500,2	168.089	19,76	136
2016	1.814	543,0	98.476	43,04	97	3.512	465,0	163.292	22,73	128
2017	1.836	532,8	97.813	36,47	93	3.535	409,3	144.682	14,05	119
2018	1.831	513,0	93.841	40,40	94	3.303	400,3	132.197	25,23	114
2019	1.875	577,0	108.180	-	103	3.509	403,0	141.645	-	118
<b>2020</b>	-	-	-	-	-	-	-	-	-	-

Quelle: Statistik Austria, Bundesanstalt für Agrarwirtschaft und Bergbauernfragen, keine Angaben für 2020 vorhanden.  
 \* durchschnittliche Erzeugerpreise ab Hof, netto, ohne MwSt. und Transportkosten

## G) Kartoffeln – Kennzahlen

KARTOFFELN						
Jahr	Fläche	Ertrag	Ernte	Preise*	SV-Grad	
	in ha	dt/ha	in t	EUR/dt	in %	
1982	45.654	245,5	1.120.676	9,59	-	
1983	40.594	249,1	1.011.511	12,35	-	
1984	41.322	275,4	1.138.097	10,97	-	
1985	37.719	276,3	1.042.196	7,41	-	
1986	34.854	281,9	982.405	10,39	-	
1987	34.128	257,7	879.497	13,37	-	
1988	33.115	302,3	1.001.044	11,99	-	
1989	32.395	261,0	845.466	11,26	-	
1990	31.760	249,9	793.537	17,66	-	
1991	33.421	236,4	789.979	12,65	-	
1992	33.036	223,5	738.256	9,67	-	
1993	31.090	284,9	885.833	8,72	-	
1994	29.738	199,7	593.720	16,86	84	
1995	27.036	267,9	724.426	14,24	90	
1996	26.335	292,0	768.974	6,25	94	
1997	23.476	288,3	676.872	7,19	92	
1998	22.854	283,1	646.915	9,81	91	
1999	23.180	307,0	711.729	9,81	95	
2000	23.737	292,6	694.609	10,44	99	
2001	23.123	300,4	694.602	8,37	96	
2002	22.523	303,8	684.321	8,46	95	
2003	21.122	265,3	560.340	15,21	91	
2004	21.925	316,1	693.054	9,73	98	
2005	22.186	344,0	763.165	6,83	103	
2006	21.920	298,6	654.621	17,39	95	
2007	22.675	294,9	668.755	18,28	94	
2008	22.800	332,0	756.944	10,58	102	
2009	22.222	325,0	722.098	9,75	99	
2010	21.973	305,7	671.722	17,65	96	
2011	22.851	357,1	816.070	12,96	105	
2012	21.782	305,5	665.416	17,52	95	
2013	21.128	285,9	604.051	25,76	88	
2014	21.384	351,0	750.637	11,62	88	
2015	20.368	263,4	536.473	18,96	78	
2016	21.221	361,6	767.261	14,54	87	
2017	22.991	284,2	653.400	22,70	80	
2018	23.755	293,8	697.931	20,70	83	
2019	23.969	313,4	751.264	25,70	85	
<b>2020</b>	<b>24.260</b>	<b>365,0</b>	<b>885.894</b>	<b>13,50</b>	<b>-</b>	

Quelle: Statistik Austria, Bundesanstalt für Agrarwirtschaft und Bergbauernfragen  
 \* durchschnittliche Erzeugerpreise ab Hof, netto, ohne MwSt. und Transportkosten

### III MARKT ÖSTERREICH

#### H) Produktion - Obst

in Tonnen	2013	2014	2015	2016	2017	2018	2019	2020	Ver. in % zum VJ	Ver. in % zum 5-jähr.Ø
Äpfel	173.638	229.299	216.092	60.808	129.355	239.979	184.265	<b>160.053</b>	<b>-13,1</b>	<b>-3,6</b>
Ananaserdbeeren	14.946	14.470	13.368	9.807	11.567	10.878	13.578	<b>13.306</b>	<b>-2,0</b>	12,4
Marillen	10.399	6.818	7.003	4.245	4.995	7.639	9.502	<b>949</b>	<b>-90,0</b>	<b>-85,8</b>
Holunder	7.309	9.641	8.620	6.946	8.905	8.130	8.424	<b>5.350</b>	<b>-36,5</b>	<b>-34,8</b>
Birnen	8.491	10.060	9.976	4.790	6.177	12.746	6.306	<b>8.210</b>	30,2	2,6
Kirschen	1.917	2.078	1.885	687	1.428	2.531	2.434	<b>1.398</b>	<b>-42,6</b>	<b>-22,0</b>
Zwetschken	3.346	3.021	2.444	840	1.262	2.611	1.924	<b>1.952</b>	1,5	7,5
Pfirsiche	1.793	2.040	1.895	758	1.101	1.596	1.617	<b>1.161</b>	<b>-28,2</b>	<b>-16,7</b>
Ribiseln - rot und weiß	627	743	815	491	1.220	1.752	1.587	<b>1.706</b>	7,5	45,4
Ribiseln - schwarz	632	957	851	296	427	1.679	1.503	<b>1.451</b>	<b>-3,5</b>	52,5
Melone	642	636	718	582	754	1.003	1.392			
Heidelbeeren	891	861	841	659	892	1.423	1.349	<b>1.569</b>	16,3	51,9
Himbeeren	896	948	829	644	1.102	651	676	<b>682</b>	0,9	<b>-12,6</b>
Walnüsse	441	535	817	85	333	701	273	<b>173</b>	<b>-36,6</b>	<b>-60,8</b>
Weichseln	144	123	133	97	141	183	166	<b>136</b>	<b>-18,1</b>	<b>-5,6</b>
Obst gesamt	225.470	281.595	265.559	92.563	170.029	294.342	235.165	<b>199.723</b>	<b>-15,1</b>	<b>-5,6</b>

Quelle: Statistik Austria

#### I) Flächen - Obst

in Hektar	2013	2014	2015	2016	2017	2018	2019	2020	Ver. in % zum VJ	Ver. in % zum 5-jähr.Ø
Äpfel	6.970	6.764	6.615	6.667	6.667	6.741	6.586	<b>6.434</b>	<b>-2,4</b>	<b>-3,3</b>
Holunder	1.369	1.314	1.300	1.250	1.452	1.318	1.233	<b>1.084</b>	<b>-13,8</b>	<b>-17,3</b>
Ananaserdbeeren	1.258	1.130	1.144	1.138	1.140	1.213	1.191	<b>1.182</b>	<b>-0,8</b>	1,4
Marillen	768	766	737	788	788	828	822	<b>828</b>	0,7	4,5
Birnen	478	441	447	457	457	490	498	<b>536</b>	7,1	14,1
Kirschen	230	224	209	218	219	277	277	<b>277</b>	0,0	15,4
Ribiseln - schwarz	152	155	155	155	155	216	207	<b>198</b>	<b>-4,6</b>	11,5
Heidelbeeren	132	139	139	139	155	196	202	<b>210</b>	3,8	26,4
Zwetschken	244	194	177	184	185	202	202	<b>214</b>	5,6	12,6
Pfirsiche	176	171	165	164	164	180	180	<b>177</b>	<b>-1,7</b>	3,8
Walnüsse	142	142	142	142	142	169	169	<b>178</b>	5,1	16,5
Ribiseln - rot und weiß	79	85	84	84	104	104	108	<b>113</b>	4,4	16,7
Himbeeren	177	176	172	172	176	103	103	<b>104</b>	1,0	<b>-28,4</b>
Melone	15	15	18	16	20	25	33			
Weichseln	25	20	20	26	26	23	22	<b>22</b>	0,0	<b>-6,0</b>
Obst gesamt	12.227	11.721	11.506	12.018	12.264	12.621	12.336	<b>12.078</b>	<b>-2,1</b>	<b>-0,6</b>

Quelle: Statistik Austria



## J) Flächen - Gemüse/Kartoffeln

in Hektar	2013	2014	2015	2016	2017	2018	2019	2020	Ver. in % zum VJ	Ver. in % 5- jähr. Ø
Zwiebeln	3.035	3.214	3.360	3.512	3.535	3.303	3.509	-	-	-
Karotten	1.689	1.724	1.632	1.814	1.836	1.831	1.875	-	-	-
Salat	1.617	1.617	1.566	1.670	1.620	1.557	1.581	-	-	-
Zuckermais	699	716	662	818	830	802	806	-	-	-
Spinat	526	481	554	567	673	770	774	-	-	-
Speisekürbis	426	496	495	547	601	696	701	-	-	-
Spargel-weiß	421	427	431	565	568	571	575	-	-	-
Fisolen	427	419	322	339	481	513	514	-	-	-
Schnittlauch	100	105	285	277	237	435	463	-	-	-
Kraut-Weißkraut	456	463	409	419	399	365	400	-	-	-
Gurken	367	397	402	373	362	335	359	-	-	-
Chinakohl	490	445	386	361	361	361	350	-	-	-
Kren	328	328	329	320	383	363	322	-	-	-
Radieschen	297	289	29	285	291	305	318	-	-	-
Sellerie (Zeller)	326	319	302	320	331	316	296	-	-	-
Spargel-grün	189	190	199	241	245	248	252	-	-	-
Knoblauch	129	159	166	188	204	209	212	-	-	-
Tomaten	183	189	188	178	179	197	196	-	-	-
Kraut-Industriekraut	297	303	284	194	192	177	182	-	-	-
Zucchini	124	123	119	157	167	171	170	-	-	-
Porree	138	127	107	154	158	155	163	-	-	-
Paprika	157	160	156	147	159	149	149	-	-	-
Brokkoli	93	103	106	154	155	146	149	-	-	-
Rote Rüben	147	148	112	149	148	142	147	-	-	-
Karfiol	121	128	138	126	129	119	128	-	-	-
Kohlrabi	102	103	110	111	111	105	109	-	-	-
Petersilienwurzel	104	111	107	98	103	101	107	-	-	-
Kraut-Rotkraut	110	110	109	125	97	89	91	-	-	-
Petersilie-grün	102	102	81	57	54	51	65	-	-	-
Kohl	73	76	74	61	57	58	57	-	-	-
Rhabarber	39	39	39	39	40	44	46	-	-	-
Rettich	49	51	41	55	52	45	45	-	-	-
Knollenfenchel	22	26	25	40	49	44	44	-	-	-
Pfefferoni	15	14	15	21	21	11	11	-	-	-
Melanzani	5	7	8	8	9	9	11	-	-	-
Gemüseflächen	15.796	15.924	15.669	17.330	17.775	17.638	17.999	-	-	-
Kartoffelflächen	21.128	21.384	20.368	21.221	22.991	23.755	23.969	<b>24.260</b>	1,2	<b>-7,4</b>

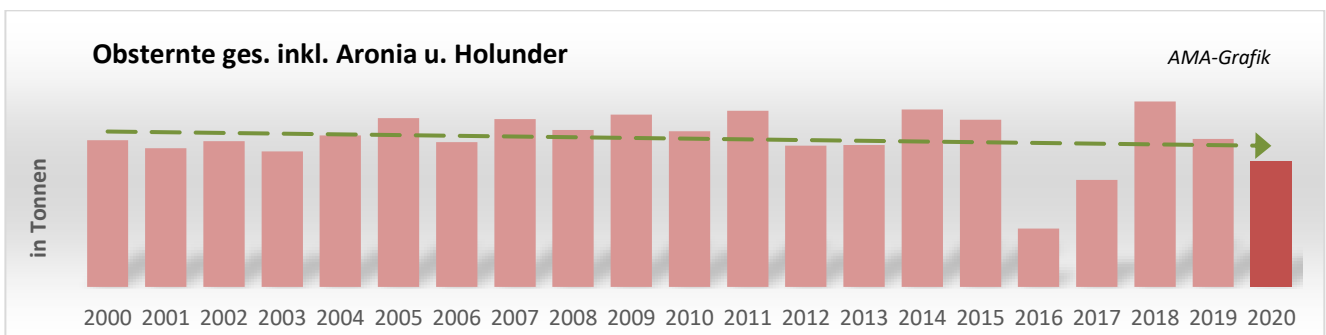
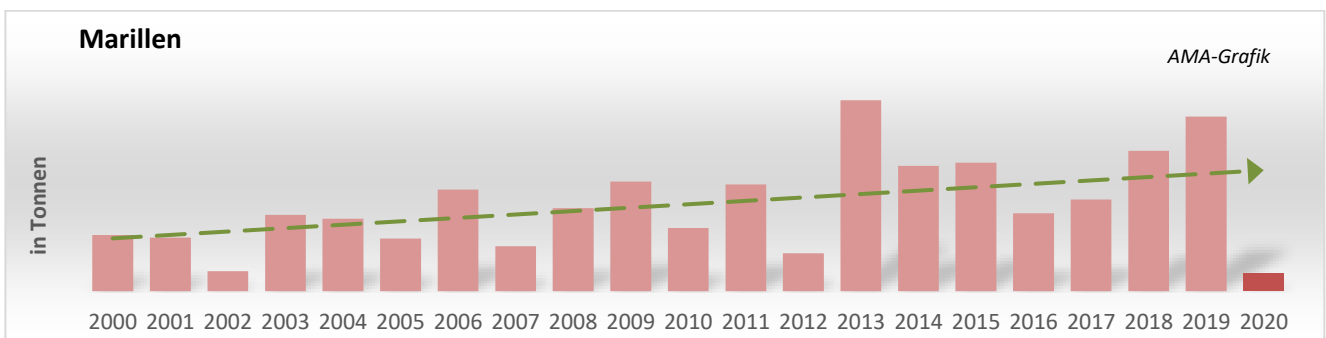
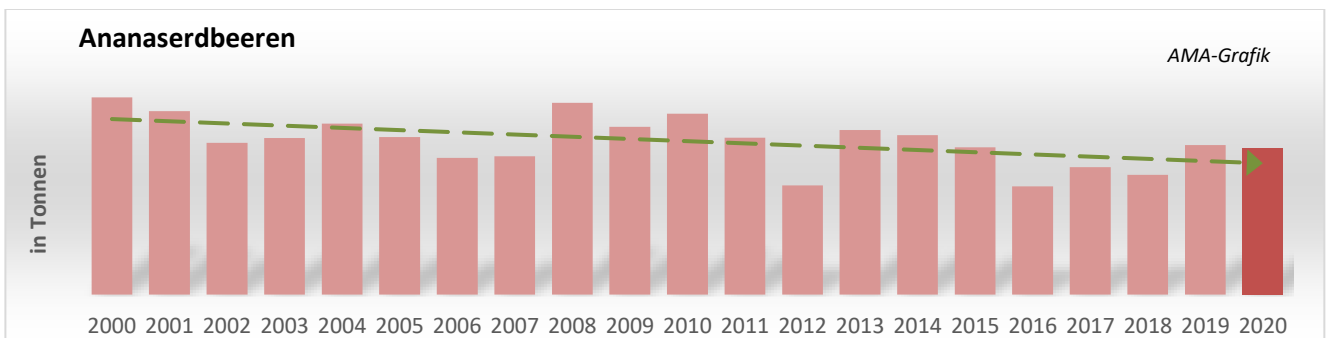
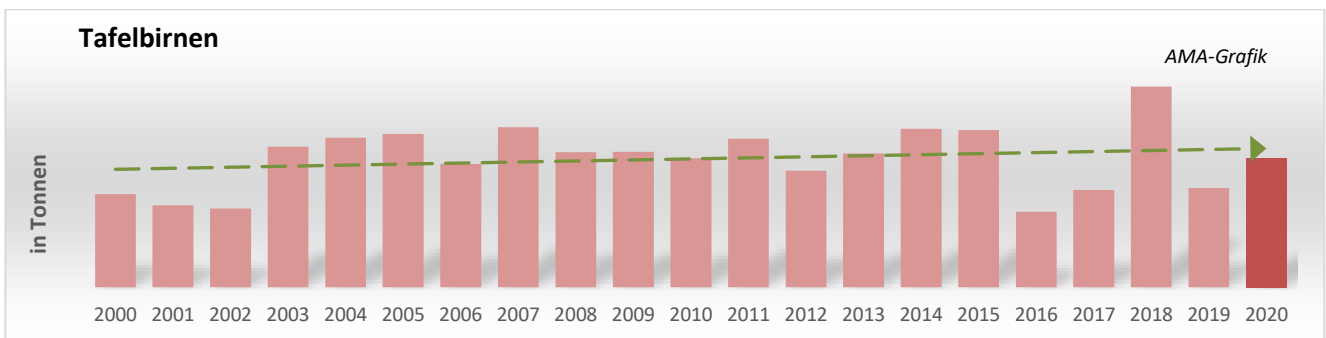
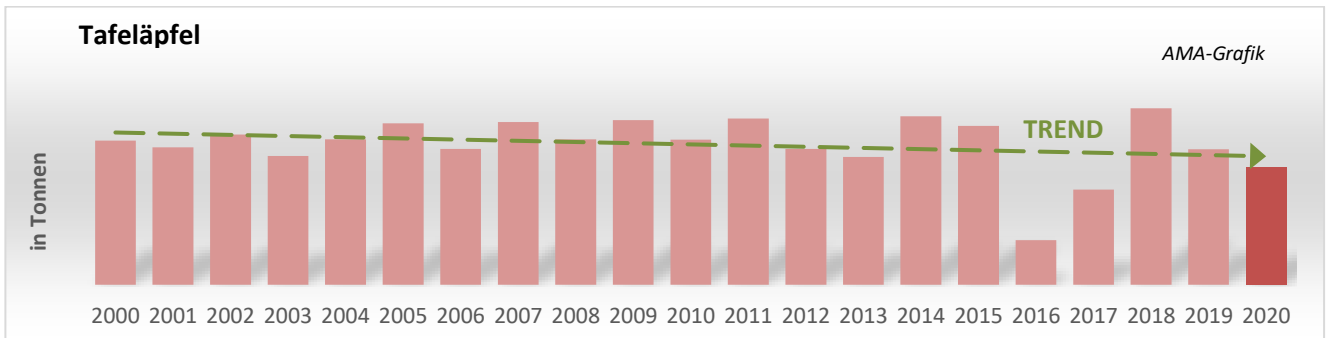
Quelle: Statistik Austria, keine Angaben für 2020 vorhanden.

## K) Produktion - Gemüse/Kartoffel

in Tonnen	2013	2014	2015	2016	2017	2018	2019	2020	Ver. in % zum VJ	Ver. in z. 5- jähr.Ø
Zwiebeln	143.962	206.020	168.090	163.292	144.682	132.197	141.645	-	-	-
Karotten	95.501	106.943	66.760	98.476	97.813	93.841	108.180	-	-	-
Tomaten	53.327	57.250	55.673	55.068	54.258	58.154	58.332	-	-	-
Salat	48.169	43.679	39.529	48.716	47.264	39.510	46.762	-	-	-
Gurken	42.694	45.537	43.645	47.451	46.581	44.856	45.264	-	-	-
Kraut-Weißkraut	22.738	26.462	18.839	21.157	20.033	16.073	20.021	-	-	-
Speisekürbis	12.002	13.901	15.140	17.530	18.488	19.864	19.991	-	-	-
Chinakohl	23.521	24.163	16.721	16.463	18.523	18.277	18.364	-	-	-
Paprika	17.878	18.090	15.303	14.065	15.340	15.422	14.642	-	-	-
Spinat	12.990	11.846	11.040	12.811	11.441	12.934	14.505	-	-	-
Zuckermais	11.850	12.471	10.645	13.985	14.925	13.288	12.818	-	-	-
Sellerie (Zeller)	16.173	14.528	12.209	13.076	13.399	10.323	11.825	-	-	-
Kraut-Industriekraut	18.837	25.901	18.217	13.817	12.819	9.805	11.463	-	-	-
Rote Rüben	5.907	8.076	4.805	8.532	7.303	5.882	7.689	-	-	-
Fisolen	5.517	5.607	4.043	3.846	6.156	6.408	7.276	-	-	-
Zucchini	4.873	4.949	4.952	6.171	6.578	7.103	7.139	-	-	-
Schnittlauch	2.223	2.302	4.266	4.778	2.766	5.548	6.977	-	-	-
Porree	5.274	5.094	3.983	5.761	5.869	5.452	6.533	-	-	-
Radieschen	5.173	5.199	4.948	4.723	4.854	5.152	6.148	-	-	-
Kraut-Rotkraut	5.428	6.881	5.493	7.486	5.127	4.235	4.792	-	-	-
Kren	2.473	3.620	3.784	3.993	4.594	4.353	3.862	-	-	-
Petersilienwurzel	3.620	3.953	3.040	2.909	3.155	2.934	3.342	-	-	-
Karfiol	3.577	3.799	3.328	3.240	3.339	2.807	3.300	-	-	-
Kohlrabi	2.759	2.774	2.819	2.951	2.867	2.573	2.846	-	-	-
Spargel-weiß	1.950	1.879	1.880	1.970	2.363	2.373	2.568	-	-	-
Brokkoli	1.744	1.989	1.571	2.646	2.544	1.943	2.459	-	-	-
Kohl	3.129	3.236	2.979	2.286	2.095	2.079	2.079	-	-	-
Rettich	1.862	2.085	1.455	2.099	1.947	1.559	1.657	-	-	-
Petersilie-grün	2.321	2.347	863	1.403	1.250	1.127	1.652	-	-	-
Knoblauch	773	900	902	1.025	1.091	1.119	1.209	-	-	-
Melanzani	680	894	1.072	976	1.062	1.130	1.173	-	-	-
Rhabarber	1.037	1.307	1.307	1.344	1.206	906	1.016	-	-	-
Knollenfenchel	408	483	448	793	928	841	820	-	-	-
Spargel-grün	654	640	578	598	675	703	752	-	-	-
Pfefferoni	477	511	558	481	465	320	340	-	-	-
Gemüseproduktion	594.986	689.123	562.586	615.786	597.841	562.614	611.452	-	-	-
Kartoffelproduktion	604.051	750.637	536.473	767.261	653.400	697.931	751.264	<b>885.894</b>	17,9	30,0

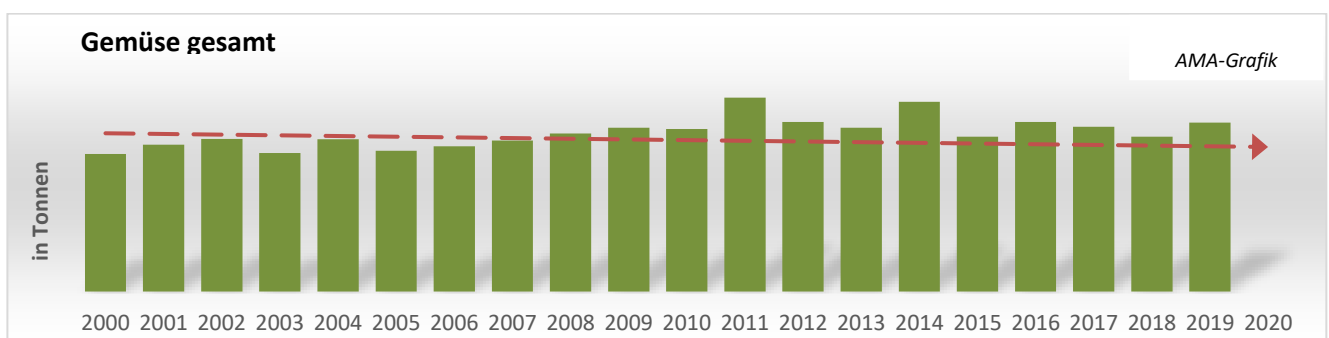
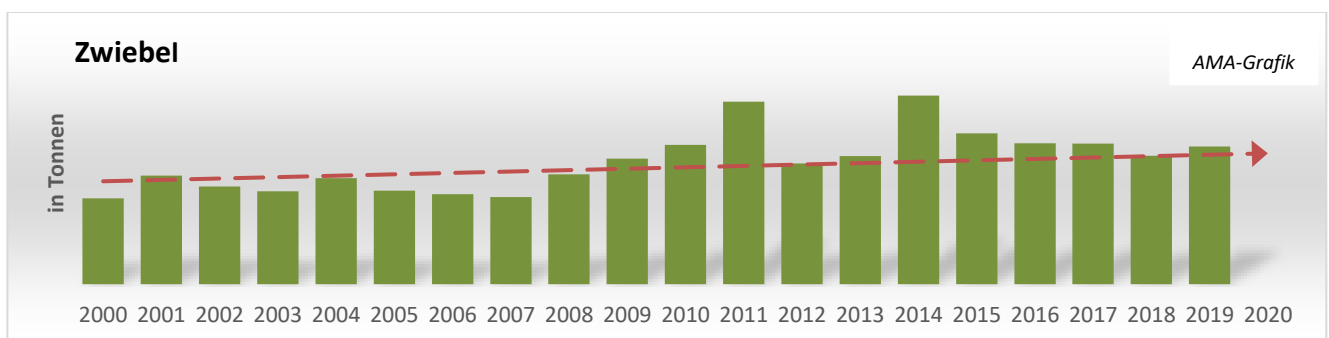
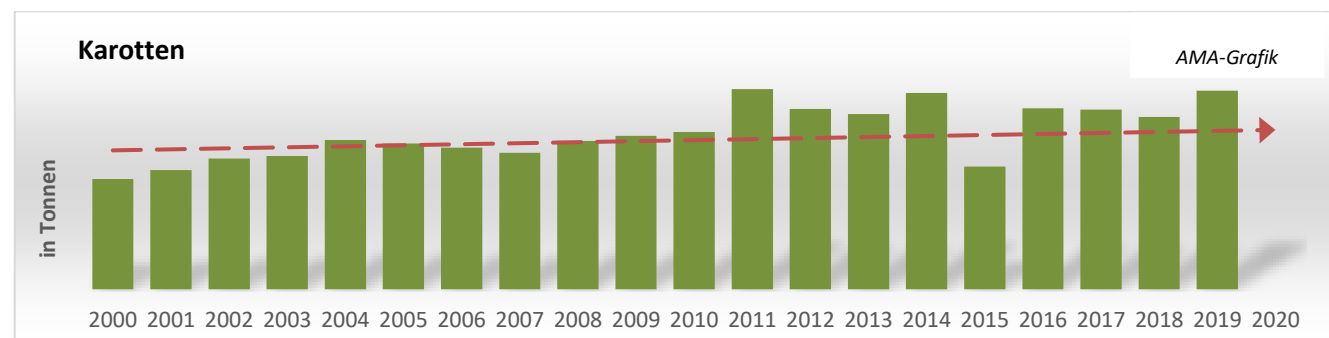
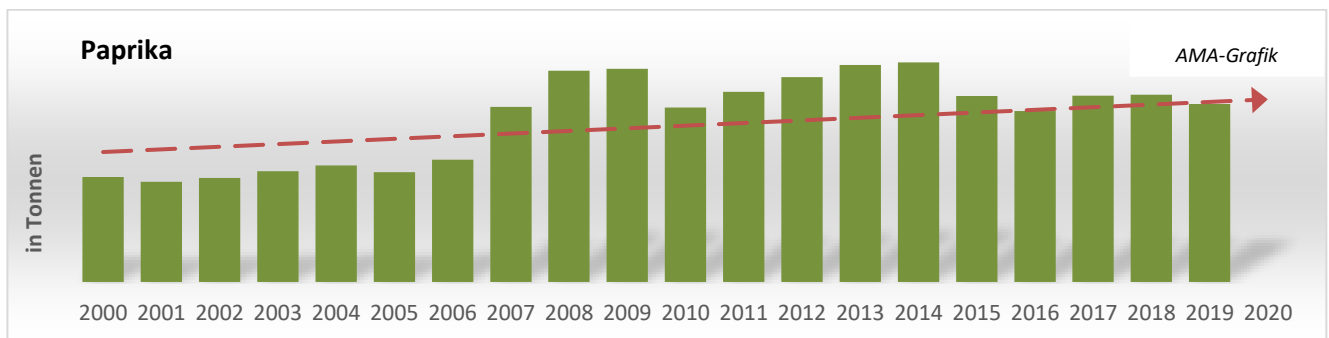
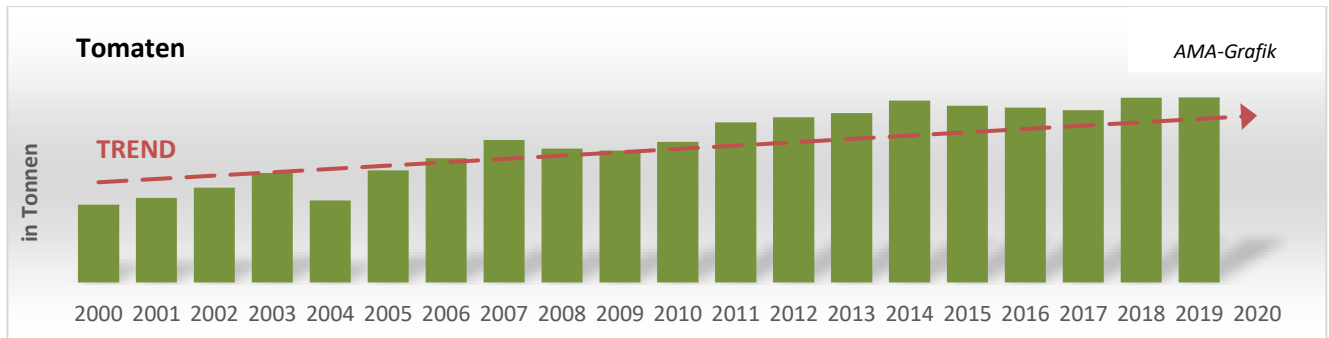
Quelle: Statistik Austria, keine Angaben für 2020 vorhanden.

L) Produktion - Obst



Quelle: Statistik Austria

M) Produktion - Gemüse

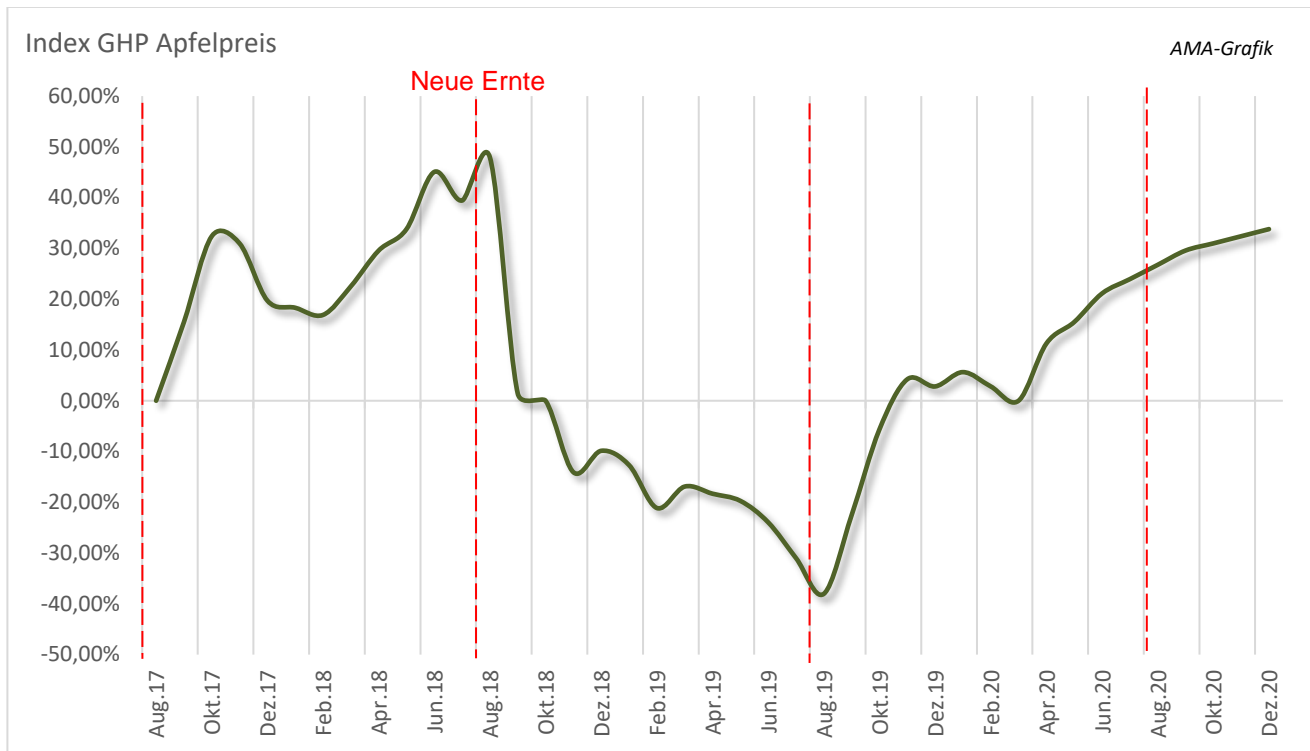


Quelle: Statistik Austria, keine Angaben für 2020 vorhanden.

## IV GRAFIKEN ÖSTERREICH

### N) Apfel Indexentwicklung Österreich

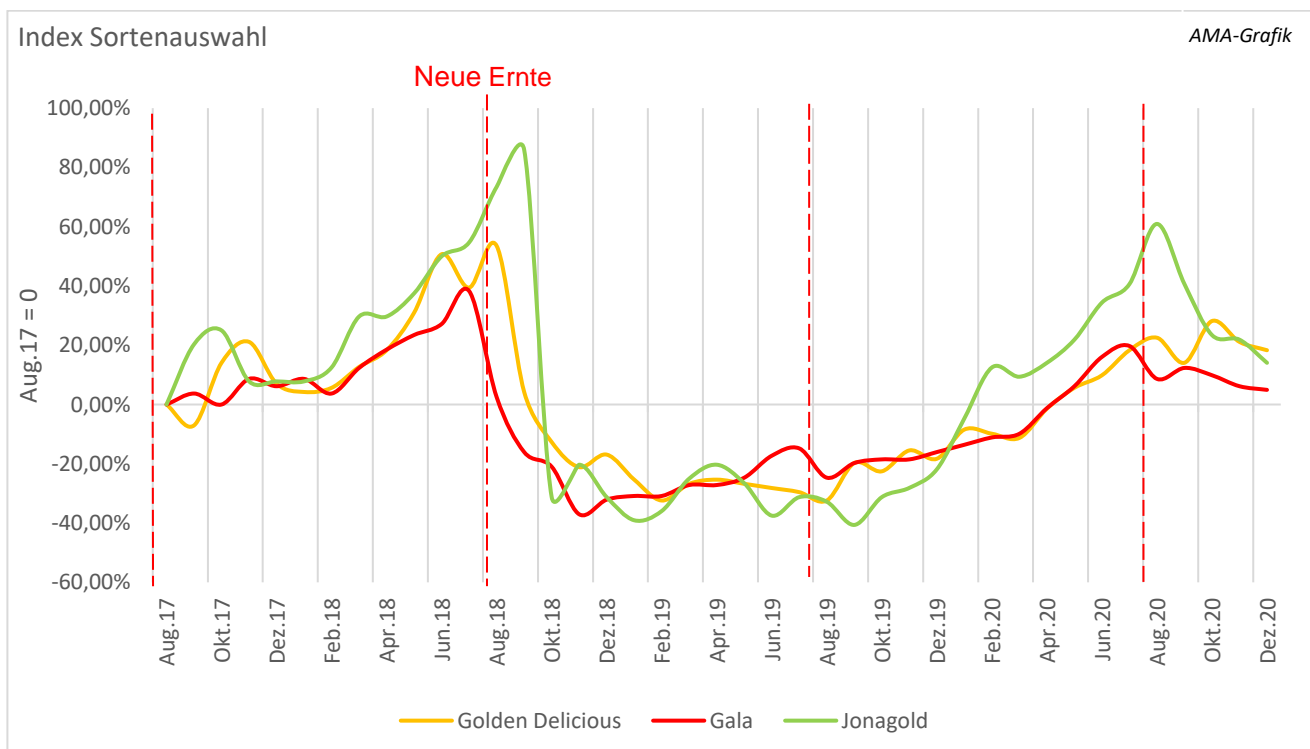
Gewichteter Großhandelspreis Apfel ab Rampe in EUR/kg, ohne USt., Klasse I  
(unabhängig von der Größensortierung und Verpackung, inkl. Großkisten, konv. Produktion)



Quelle: AMA

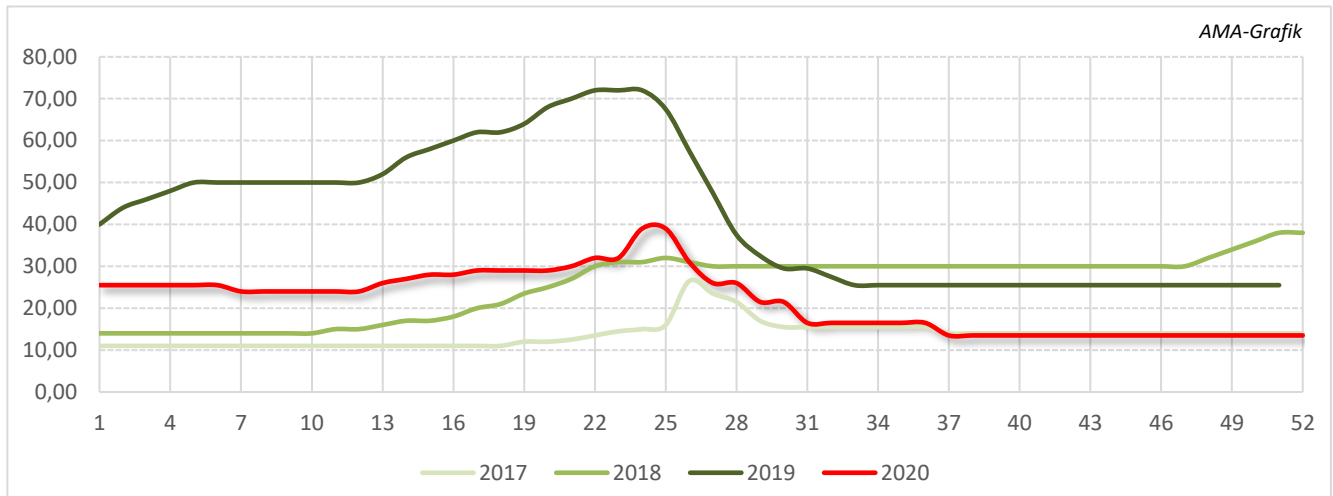
### O) Apfel Indexentwicklung ausgewählter Sorten

Gewichteter Großhandelspreis Apfel ab Rampe in EUR/kg, ohne USt., Klasse I  
(unabhängig von der Größensortierung und Verpackung, inkl. Großkisten, konv. Produktion)

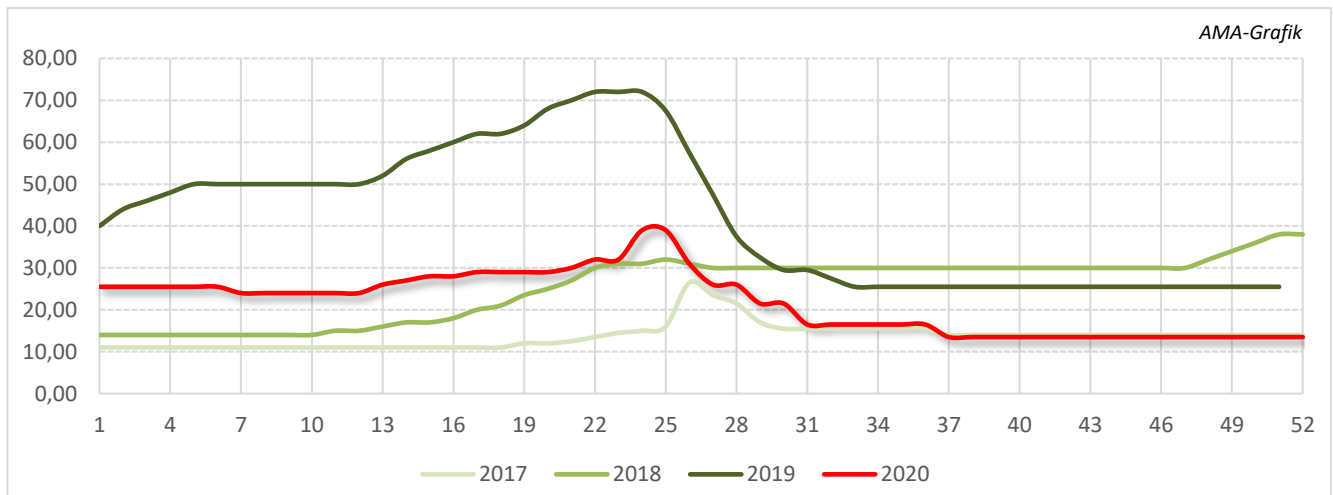


Quelle: AMA

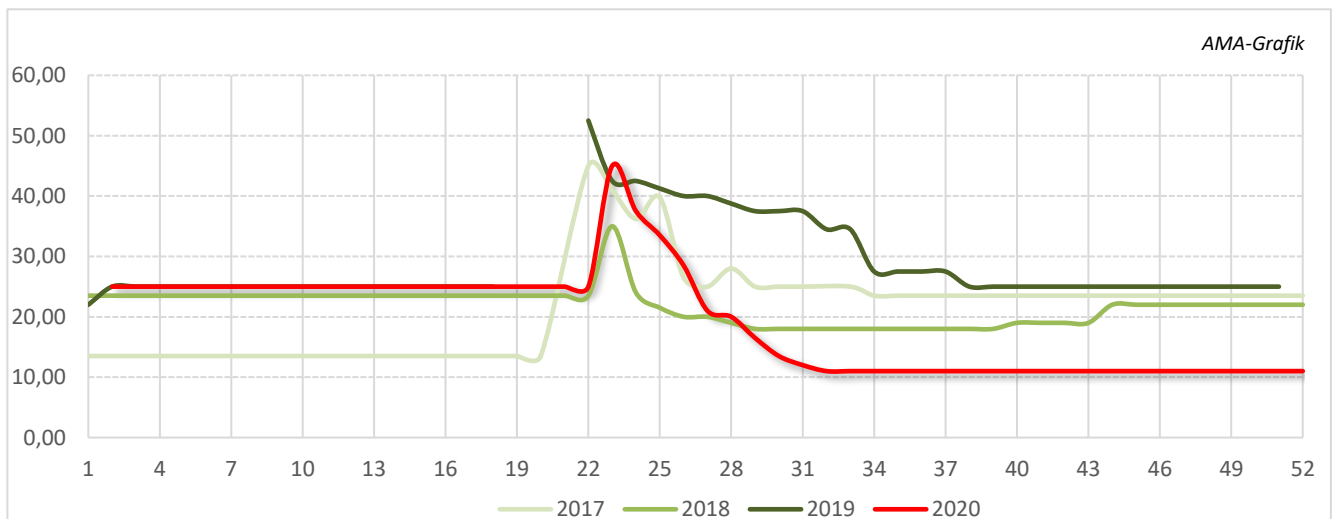
**P) Karotten - Erzeugerpreise Niederösterreich**  
 Preise ab Rampe in EUR/dt, exkl. USt., gängigste Größensortierung



**Q) Zwiebel - Erzeugerpreise Niederösterreich**  
 Preise ab Rampe in EUR/dt, exkl. USt., gängigste Größensortierung



**R) Kartoffel - Zwiebel - Erzeugerpreise Niederösterreich**  
 Preise ab Rampe in EUR/dt, exkl. USt., gängigste Größensortierung



Quelle: LKNOE  
 (Anm. für KW 18 - 22 stehen keine Daten zur Verfügung)



## V AUßENHANDEL ÖSTERREICH

### S) Außenhandel AT-alle Länder in Menge

in 1.000 kg	EINFUHR				Ver. zum Vorjahr in %	AUSFUHR				Ver. zum Vorjahr in %
	2017	2018	2019	2020		2017	2018	2019	2020	
K0701: Kartoffeln frisch o gekühlt	173.344	210.058	184.316	<b>171.625</b>	-6,9	34.570	29.921	44.575	<b>45.824</b>	2,8
K0702: Tomaten frisch o gekühlt	51.231	49.392	48.268	<b>43.287</b>	-10,3	10.365	9.080	10.190	<b>8.798</b>	-13,7
K0703: Speisezwiebeln Knoblauch udgl fri gek	18.658	19.295	24.563	<b>21.074</b>	-14,2	46.065	60.079	51.705	<b>66.484</b>	28,6
K0705: Salate Zichorien-Endiviensalate fr gek	31.171	30.695	30.713	<b>26.147</b>	-14,9	3.354	4.108	3.464	<b>3.630</b>	4,8
K0706: Karotten W/R Rüben Knollensell..fr gek	16.758	20.286	17.379	<b>14.451</b>	-16,9	12.550	12.146	19.184	<b>18.478</b>	-3,7
K0707: Gurken frisch o gekühlt	41.619	33.756	26.185	<b>27.333</b>	4,4	22.165	18.798	7.882	<b>11.460</b>	45,4
K07096010: Gemüsepaprika, frisch oder gekühlt	28.234	31.362	32.714	<b>31.790</b>	-2,8	4.826	5.460	5.073	<b>5.019</b>	-1,1
K0803: Bananen frisch o getrocknet	128.913	128.532	140.500	<b>146.730</b>	4,4	17.169	14.812	13.338	<b>11.055</b>	-17,1
K08081010: Mostäpfel, frisch, vom 16.09.-15.12.	50.221	76.943	61.847	<b>59.046</b>	-4,5	6.558	3.325	6.548	<b>4.490</b>	-31,4
K08081080: Äpfel, frisch	51.774	38.748	34.864	<b>36.987</b>	6,1	52.008	58.428	93.930	<b>58.904</b>	-37,3
K08083090: Birnen, frisch	18.342	21.885	23.276	<b>17.779</b>	-23,6	1.210	1.546	1.817	<b>1.428</b>	-21,4
K07: Gemüse, Pflanzen, Wurzeln u.Knollen f.Ernährungszwecke	548.258	585.758	576.051	<b>524.786</b>	-8,9	188.362	203.387	205.052	<b>218.798</b>	6,7
K08: Genießb. Früchte u.Nüsse; Schalen v.Zitrusfr.od.Melonen	757.373	754.810	782.006	<b>784.943</b>	0,4	160.900	159.363	211.154	<b>192.129</b>	-9,0

Quelle: Statistik Austria

T) Außenhandel AT-alle Länder in Wert

in 1.000 EUR	EINFUHR				Ver. zum Vorjahr in %	AUSFUHR				Ver. zum Vorjahr in %
	2017	2018	2019	2020		2017	2018	2019	2020	
K0701: Kartoffeln frisch o gekühlt	31.219	35.004	43.410	<b>38.374</b>	-11,6	11.628	9.630	12.693	<b>11.390</b>	-10,3
K0702: Tomaten frisch o gekühlt	83.027	80.563	80.433	<b>74.812</b>	-7,0	17.436	15.532	16.782	<b>15.105</b>	-10,0
K0703: Speisezwiebeln Knoblauch udgl fri gek	28.079	24.751	31.371	<b>28.383</b>	-9,5	12.114	21.132	24.897	<b>19.283</b>	-22,5
K0705: Salate Zichorien-Endiviensalate fr gek	58.273	53.501	57.670	<b>48.280</b>	-16,3	4.775	5.902	6.056	<b>5.288</b>	-12,7
K0706: Karotten W/R Rüben Knollensell..fr gek	13.973	18.997	18.260	<b>14.761</b>	-19,2	7.303	7.781	11.201	<b>11.365</b>	1,5
K0707: Gurken frisch o gekühlt	37.777	35.825	31.358	<b>33.492</b>	6,8	12.778	12.832	6.827	<b>8.406</b>	23,1
K07096010: Gemüsepaprika, frisch oder gekühlt	55.395	57.079	61.336	<b>61.089</b>	-0,4	8.464	9.113	10.459	<b>9.136</b>	-12,7
K0803: Bananen frisch o getrocknet	107.261	105.737	115.052	<b>114.438</b>	-0,5	17.768	15.181	14.155	<b>11.899</b>	-15,9
K08081010: Mostäpfel, frisch, vom 16.09.-15.12.	12.320	7.751	9.328	<b>9.456</b>	1,4	1.772	504	1.241	<b>728</b>	-41,3
K08081080: Äpfel, frisch	41.485	35.087	20.017	<b>27.282</b>	36,3	30.753	55.447	53.979	<b>51.429</b>	-4,7
K08083090: Birnen, frisch	21.693	22.658	20.225	<b>19.227</b>	-4,9	1.727	1.983	1.921	<b>1.919</b>	-0,1
K07: Gemüse, Pflanzen, Wurzeln u.Knollen f.Ernährungszwecke	606.876	611.775	651.500	<b>599.704</b>	-8,0	140.837	158.344	170.900	<b>158.825</b>	-7,1
K08: Genießb. Früchte u.Nüsse; Schalen v.Zitrusfr.od.Melonen	1.082.550	1.074.468	1.119.863	<b>1.228.695</b>	9,7	256.807	265.168	278.662	<b>337.180</b>	21,0

Quelle: Statistik Austria

## VI GRAFIKEN INTERNATIONAL

### U) Tafeläpfel: Produktion in 1.000 Tonnen

#### EU PRODUCTION OF APPLES FOR FRESH CONSUMPTION [IN 1000 TONNES]

	2009	2010	2011	2012	2013	2014	2015	2016	2017	2018	2019	2020	Ø09-19	20/19	20/Ø09-19
Austria ★	224,0	199,7	226,6	174,0	162,4	214,5	201,6	58,8	109,1	211,4	162,1	145,9	176,7	-10,0%	-17,5%
Belgium	310,6	344,0	228,4	220,4	228,9	318,4	284,9	233,7	87,8	231,3	241,9	240,7	248,2	-0,5%	-3,0%
Bulgaria	35,5		40,4	30,9	55,0	53,8	57,4	43,7	44,8	47,9	42,2	44,3	41,0	5,0%	7,8%
Croatia	73,9	89,1	99,7	37,4	107,0								40,7		
Cyprus	7,3	7,0	7,1	6,8	5,3	4,9	4,9	4,2	3,8	2,2	1,8	1,9	5,0	4,3%	-61,7%
Czech Republic	142,0	99,8	84,6	118,7	121,8	128,3	155,4	125,0	105,3	151,5	99,5	115,6	121,1	16,2%	-4,5%
Denmark		21,8	23,9	15,0	25,0	28,3	28,5	23,0	18,5	26,1	20,2	21,8	23,0	7,8%	-5,5%
Estonia	-	-	-	-	4,5	1,2							0,5		
Finland	4,3	4,3	5,3	4,8	4,8	5,3	6,0	6,4	6,8	7,2	8,1	7,2	5,7	-11,4%	24,7%
France	1 600,0	1 542,3	1 693,3	1 246,5	1 592,4	1 380,5	1 436,1	1 347,7	1 315,2	1 294,7	1 363,8	1 337,3	1 437,5	-1,9%	-7,0%
Germany	739,8	632,2	655,1	662,2	610,6	773,0	686,4	708,3	446,4	819,3	708,2	720,7	676,5	1,8%	6,5%
Greece	231,5	239,1	255,8	251,0	282,2	282,5	293,6	293,3	282,3	285,8	277,1	300,7	270,4	8,5%	11,2%
Hungary	325,4	312,8	172,1	362,1	383,9	453,5	344,3	284,2	269,5	385,7	285,1	335,8	325,3	17,8%	3,2%
Ireland	8,8	13,0	12,6	5,8	8,5	12,4	12,1	14,8	14,5	14,3	12,8	13,8	11,8	8,2%	17,5%
Italy	2 176,2	2 205,0	2 411,2	2 048,9	2 217,0	2 064,6	2 488,0	2 455,6	1 912,3	2 467,0	2 303,7	1 438,5	2 250,0	-37,6%	-36,1%
Latvia	12,8	10,3	7,5	9,4	14,8	9,6	7,8	9,8	7,5	13,9	10,4	13,9	10,3	33,8%	34,4%
Lithuania	16,9	11,6	8,1	20,0	9,9	15,5	20,2	8,9	37,3	30,9	10,6	20,1	17,2	89,2%	16,2%
Luxembourg	1,6	1,3	1,3	1,0	1,1	1,5	1,3	0,6	0,3	1,1	1,2	1,2	1,1	-5,6%	4,5%
Malta		0,1	0,0	0,0	0,0	0,0	0,0	0,0	0,0	0,0	0,0	0,0	0,0		-63,3%
Netherlands	322,0	340,0	418,0	281,0	314,0	353,0	335,9	317,4	227,0	269,1	273,0	220,0	313,7	-19,4%	-29,9%
Poland	1 628,3	1 359,2	1 800,4	1 907,1	2 153,7	1 923,1	2 172,6	2 021,2	1 643,0	2 484,6	2 281,4	2 324,9	1 943,2	1,9%	19,6%
Portugal	244,7	198,0	229,9	205,3	267,2	254,6	302,2	236,5	306,3	245,5	330,8	248,5	256,5	-24,9%	-3,1%
Romania	513,6	543,8	611,3	453,8	503,0	502,4	465,5	456,9	339,6	634,8	492,7	555,9	501,6	12,8%	10,8%
Slovakia	37,7	34,2	31,4	44,7	46,0	48,5	46,3	20,7	32,5	43,9	35,2	28,4	38,3	-19,2%	-25,7%
Slovenia	72,6	77,0	81,3	55,3	69,6	71,0	83,9	42,7	13,6	86,6	54,3	66,7	64,4	22,8%	3,6%
Spain	460,5	546,8	560,0	380,6	462,5	543,8	513,7	541,7	477,4	463,8	526,1	435,0	497,9	-17,3%	-12,6%
Sweden	21,0	23,5	20,7	23,4	27,4	24,6	25,4	26,8	22,1	30,6	22,2	25,3	24,3	14,1%	4,1%
<b>EU</b>	<b>9 211</b>	<b>8 856</b>	<b>9 686</b>	<b>8 566</b>	<b>9 678</b>	<b>9 469</b>	<b>9 974</b>	<b>9 282</b>	<b>7 723</b>	<b>10 249</b>	<b>9 564</b>	<b>8 664</b>	<b>9 296,1</b>	<b>-9,4%</b>	<b>-6,8%</b>

Quelle: Europäische Kommission,  
★ Stmk

DATA extract on 12/04/2021

	Amount calculated by DG AGRI (Eurostat data not available)
	DATA NOT AVAILABLE
	National source of data

V) Tafeläpfel: Intra EU – Importe  
in Tonnen

	2010/11	2011/12	2012/13	2013/14	2014/15	2015/16	2016/17	2017/18	2018/19	2019/20	Ø 2014-18	2019/18	19/2014-18
Germany	645 336	621 252	585 800	716 978	562 433	666 395	557 234	821 285	577 881	596 156	637 046	3%	-6%
Spain	186 198	236 653	208 320	206 491	206 592	245 010	213 506	163 557	206 623	182 372	207 058	-12%	-12%
France	139 884	127 978	243 317	161 385	161 955	143 455	154 981	123 068	170 757	113 312	150 843	-34%	-25%
Lithuania	52 954	60 092	60 173	71 691	390 546	150 903	66 059	32 398	32 492	32 244	134 480	-1%	-76%
Netherlands	144 915	148 737	156 160	138 688	119 046	132 515	130 026	142 963	145 404	142 555	133 991	-2%	6%
Belgium	103 815	123 113	140 029	125 510	107 080	125 631	108 813	126 553	95 091	77 303	112 634	-19%	-31%
Austria	70 578	90 558	110 061	104 945	63 394	112 280	146 367	85 040	100 990	93 951	101 614	-7%	-8%
Romania	34 747	45 717	62 037	55 120	83 642	103 293	114 088	87 952	86 841	87 661	95 163	1%	-8%
Sweden	71 859	78 313	79 963	71 366	78 203	81 716	69 386	72 934	68 496	78 447	74 147	15%	6%
Czechia	70 394	85 612	72 165	78 240	86 570	70 245	87 894	70 646	49 993	83 079	73 070	66%	14%
Portugal	62 435	46 623	46 489	39 842	35 114	42 269	81 501	36 842	57 857	37 050	50 716	-36%	-27%
Italy	24 582	24 363	34 879	32 909	33 520	42 229	45 374	65 543	59 390	37 812	49 211	-36%	-23%
Denmark	58 014	57 021	55 083	40 851	49 001	47 768	42 083	44 277	45 189	48 181	45 664	7%	6%
Finland	38 682	43 143	38 836	39 513	41 574	45 035	41 911	36 134	42 065	39 750	41 344	-6%	-4%
Slovakia	45 472	54 604	32 195	36 735	39 200	37 798	47 669	36 258	27 195	47 788	37 624	76%	27%
Ireland	31 725	33 216	31 079	30 138	34 476	39 159	28 743	31 598	30 532	30 254	32 902	-1%	-8%
Slovenia	16 392	19 608	26 643	19 492	19 367	20 174	27 899	41 892	14 638	22 268	24 794	52%	-10%
Bulgaria	13 786	14 236	18 985	10 030	25 320	22 455	26 102	23 283	24 700	23 906	24 372	-3%	-2%
Latvia	13 717	16 768	17 098	13 278	33 859	15 669	24 036	16 519	20 781	20 315	22 173	-2%	-8%
Hungary	33 313	47 822	16 654	12 339	21 192	27 991	17 100	12 454	9 919	17 610	17 731	78%	-1%
Poland	73 270	46 180	37 396	39 275	24 869	17 632	10 103	24 452	5 833	16 985	16 578	191%	2%
Croatia	7 197	11 981	17 190	6 181	16 696	11 283	26 018	17 550	8 470	11 298	16 004	33%	-29%
Estonia	12 102	11 355	12 316	9 228	12 184	14 390	13 193	12 802	14 023	12 320	13 318	-12%	-7%
Greece	17 148	14 491	8 752	9 397	12 746	8 682	11 745	6 071	8 740	10 173	9 597	16%	6%
Cyprus	6 670	6 680	5 380	6 222	7 496	6 563	6 218	5 888	8 387	7 783	6 911	-7%	13%
Luxembourg	5 720	5 521	5 998	5 438	5 039	5 247	5 717	5 822	5 740	6 107	5 513	6%	11%
Malta	4 619	3 134	3 891	4 611	4 478	4 638	4 512	4 113	4 089	3 167	4 366	-23%	-27%
<b>TOTAL EU27</b>	<b>1 985 523</b>	<b>2 074 770</b>	<b>2 126 887</b>	<b>2 085 893</b>	<b>2 275 591</b>	<b>2 240 424</b>	<b>2 108 281</b>	<b>2 147 894</b>	<b>1 922 117</b>	<b>1 879 848</b>	<b>2 138 861</b>	<b>-2.2%</b>	<b>-12.1%</b>

Source: COMEXT Dataset EU27 SINCE 1999 CN (SIMULATED)

W) Tafeläpfel: Intra EU – Exporte  
in Tonnen

	2010/11	2011/12	2012/13	2013/14	2014/15	2015/16	2016/17	2017/18	2018/19	2019/20	Ø 2014-18	2019/18	19/2014-18
Italy	723 452	642 542	537 740	573 740	654 638	611 130	688 203	576 090	473 319	529 783	<b>600 676</b>	12%	-12%
Poland	41 398	79 102	268 261	259 302	508 308	368 274	359 794	397 482	458 555	318 331	<b>418 483</b>	-31%	-24%
France	351 754	376 036	249 776	370 344	291 094	347 658	285 461	305 009	204 307	224 295	<b>286 706</b>	10%	-22%
Netherlands	292 863	270 058	237 593	181 159	153 649	184 612	194 428	242 279	164 817	217 339	<b>187 957</b>	32%	16%
Belgium	179 285	208 123	161 542	144 864	181 085	201 140	162 429	105 751	133 960	186 332	<b>156 873</b>	39%	19%
Germany	81 644	85 207	111 316	58 136	102 740	77 924	97 972	51 675	63 271	60 433	<b>78 716</b>	-4%	-23%
Austria	99 214	105 481	74 597	67 158	79 710	76 263	48 826	58 666	75 114	77 484	<b>67 716</b>	3%	14%
Spain	89 433	59 605	78 038	75 455	56 739	46 751	67 704	80 055	63 386	68 238	<b>62 927</b>	8%	8%
Czechia	43 716	33 997	112 899	56 730	54 864	96 103	50 210	34 403	48 093	30 387	<b>56 735</b>	-37%	-46%
Portugal	9 396	13 600	12 622	17 675	12 882	32 783	21 674	48 116	35 514	56 352	<b>30 194</b>	59%	87%
Hungary	23 654	16 219	30 605	40 544	29 535	26 888	15 368	40 178	31 134	24 054	<b>28 621</b>	-23%	-16%
Croatia	13 856	11 681	3 639	18 990	11 694	24 931	11 969	28 919	20 683	25 954	<b>19 639</b>	25%	32%
Slovenia	22 747	29 734	12 940	29 016	12 605	25 012	17 878	17 923	20 701	11 618	<b>18 824</b>	-44%	-38%
Slovakia	15 890	19 307	12 771	20 940	17 997	16 426	7 444	14 879	15 759	20 801	<b>14 501</b>	32%	43%
Greece	11 873	6 752	12 643	12 469	11 552	11 707	14 075	18 343	11 776	14 241	<b>13 491</b>	21%	6%
Romania	32 485	41 413	13 299	18 761	11 226	16 460	6 431	6 554	7 258	5 489	<b>9 586</b>	-24%	-43%
Latvia	2 812	5 293	5 331	7 520	5 173	5 526	3 875	7 614	4 929	7 096	<b>5 423</b>	44%	31%
Lithuania	6 096	9 886	11 174	14 900	1 783	4 631	1 070	10 174	3 010	2 949	<b>4 134</b>	-2%	-29%
Denmark	1 887	3 723	2 681	3 447	1 909	3 051	2 440	4 539	4 814	5 237	<b>3 351</b>	9%	56%
Sweden	690	650	1 368	1 323	1 271	1 324	1 142	1 778	1 730	1 085	<b>1 449</b>	-37%	-25%
Bulgaria	727	18	647	717	241	2 406	220	935	2 199	1 453	<b>1 200</b>	-34%	21%
Luxembourg	330	335	449	332	333	342	327	365	366	603	<b>347</b>	65%	74%
Finland	35	217	39	24	5	126	262	261	219	341	<b>175</b>	56%	95%
Ireland	368	506	340	175	154	167	96	306	129	422	<b>170</b>	228%	148%
Estonia	134	20	8	26	5	31	571	12	40	57	<b>132</b>	40%	-57%
Malta	0	0	0	0	25	-	-	0	-	1	<b>5</b>		-80%
Cyprus	0	4	4	1	50	5	2	1	0	-	<b>12</b>		
<b>TOTAL EU27</b>	<b>2 045 738</b>	<b>2 019 508</b>	<b>1 952 324</b>	<b>1 973 746</b>	<b>2 201 268</b>	<b>2 181 671</b>	<b>2 059 871</b>	<b>2 052 308</b>	<b>1 845 083</b>	<b>1 890 375</b>	<b>2 068 040</b>	<b>2.5%</b>	<b>-8.6%</b>

Source: COMEXT Dataset EU27 SINCE 1999 CN (SIMULATED)

Der Jahresbericht erscheint jährlich.

Dieser Bericht ist auf der Webseite der  
Agrarmarkt Austria ([www.ama.at](http://www.ama.at)) im Internet verfügbar.

### **Impressum:**

Informationen gemäß § 5 E-Commerce Gesetz und Offenlegung gemäß § 25 Mediengesetz

Medieninhaber, Herausgeber, Vertrieb: Agrarmarkt Austria  
Redaktion: GB I/Abt. 3 – Referat 8  
Dresdner Straße 70  
1200 Wien  
UID-Nr.: ATU16305503  
Telefon: +43 50 3151-379  
Fax: +43 05 3151-396  
E-Mail: [obst.gemuesemeldung@ama.gv.at](mailto:obst.gemuesemeldung@ama.gv.at)

Vertretungsbefugt:

Dipl.-Ing. Günter Griesmayr, Vorstandsvorsitzender und Vorstand für den Geschäftsbereich II  
Dr. Richard Leutner, Vorstand für den Geschäftsbereich I

Die Agrarmarkt Austria ist eine gemäß § 2 AMA-Gesetz 1992, BGBl. Nr. 376/1992, eingerichtete juristische Person öffentlichen Rechts, deren Aufgaben im § 3 festgelegt sind. Sie unterliegt gemäß § 25 AMA-Gesetz der Aufsicht der Bundesministerin für Landwirtschaft, Regionen und Tourismus.

Hersteller: Eigendruck  
Bildnachweis: klimkin/Pixabay

Verlagsrechte: Die in dieser Broschüre veröffentlichten Beiträge sind urheberrechtlich geschützt.  
Alle Rechte sind vorbehalten. Nachdruck und Auswertung der von der AGRARMARKT AUSTRIA erhobenen Daten sind mit Quellenangabe gestattet.  
Alle Angaben ohne Gewähr.

Im Sinne des Gleichheitsgrundsatzes haben die Ausführungen in gleicher Weise für alle Geschlechter Geltung.