



AMA
AgrarMarkt Austria

K-Ö
Gemäß des § 3 Abs. 1 des AMA-Gesetzes 1992 (BGBl. Nr. 376/1992 i. d. g. F.)
Zertifiziertes Qualitätsmanagement-System nach ÖNORM EN ISO 9001 REG. Nr. 01537/0
Zertifiziertes Informationssicherheits-Management-System nach ÖNORM ISO/IEC 27001 REG Nr. 35/0
Zertifiziertes IT Service-Management-System nach ISO/IEC 20000-1 REG Nr. 45/0
Zertifiziertes Umweltmanagement-System nach EMAS REG Nr. AT-000680 und ÖNORM EN ISO 14001 REG Nr. 02982/0

www.ama.at



Jahresbericht

MILCH UND MILCHPRODUKTE | 2020

Marktübersicht
Markt Österreich
Preisbericht Österreich
Markt und Preise International

INHALT

Jahresbericht für Milch und Milchprodukte 2019	4
I MARKT ÖSTERREICH	9
1) Betriebsstatistik der milchwirtschaftlichen Unternehmen	9
2) Schulmilchbeihilfe.....	10
2) Direktvermarktung	10
4) Erzeugte Milch in Österreich	11
5) Anzahl der Milchlieferanten	11
6) Biomilchanlieferung an die Bearbeitungs- und Verarbeitungsbetriebe	12
7) Heumilchanlieferung an die Bearbeitungs- und Verarbeitungsbetriebe.....	12
8) Milchanlieferung (Fett und Eiweißgehalt)	13
9) Anlieferungsentwicklung.....	14
10) Qualitätsergebnisse der Anlieferungsmilch	15
11) Erzeugung Trinkmilch.....	16
12) Erzeugung ESL- Trinkmilch.....	16
13) Erzeugung UHT- Trinkmilch	17
14) Erzeugung Trinkmilch Gesamt.....	18
15) Erzeugung Mischtrunk.....	19
16) Erzeugung Butter.....	19
17) Erzeugung UHT Mischtrunk	20
18) Erzeugung Mischtrunk Gesamt	21
19) Zeitreihe Trinkmilch und Mischtrunk.....	22
20) Erzeugung Süßrahm	22
21) Erzeugung ESL- Süßrahm	23
22) Erzeugung UHT- Süßrahm.....	23
23) Erzeugung Sauerrahm	24
24) Erzeugung Süß- und Sauerrahm Gesamt.....	24
25) Zeitreihe Süß- und Sauerrahm	25
26) Erzeugung Butter.....	26
27) Zeitreihe Butter	26
28) Erzeugung Hartkäse	27
29) Erzeugung Schnittkäse.....	27

30)	Erzeugung Weichkäse.....	28
31)	Erzeugung Frischkäse.....	28
32)	Erzeugung Speisetopfen.....	29
33)	Erzeugung Industrietopfen.....	29
34)	Erzeugung Käse und Topfen Gesamt.....	30
35)	Zeitreihe Käse.....	31
36)	Zeitreihe Speisetopfen.....	32
37)	Zeitreihe Industrietopfen.....	33
38)	Erzeugung Pulver.....	33
39)	Schaf- und Ziegenmilcherzeugung.....	33
II	PREISBERICHT ÖSTERREICH.....	34
1)	Milcherzeugerpreise.....	34
III	GRAFIKEN NATIONAL.....	35
1)	Angelieferte Milch an österreichische Molkereien und Käsereien.....	35
2)	Erzeugermilchpreis Österreich.....	35
3)	Erzeugung Trinkmilch und Mischtrunk.....	36
4)	Buttererzeugung.....	36
5)	Erzeugung Käse und Topfen.....	37
6)	Außenhandel Österreich (Mengenmäßig).....	38
7)	Außenhandel Österreich (Wertmäßig).....	39
IV	MARKT UND PREISE INTERNATIONAL.....	40
V	GRAFIKEN INTERNATIONAL.....	40
1)	Anlieferungs-/Produktionsentwicklung in der EU.....	40
2)	Marktpreise Butter international.....	40
3)	Marktpreise Cheddar international.....	41
4)	Marktpreise Vollmilchpulver international.....	41
5)	Marktpreise Magermilchpulver international.....	42
6)	Produktpreise der EU.....	42

JAHRESRÜCKBLICK

Das Milchwirtschaftsjahr 2020

Rückblickend auf das Jahr 2020 kann gesagt werden, dass es ein außergewöhnliches Jahr war. Dieses Mal wurden die immer häufiger auftretenden Wetterkapriolen und die damit verbundenen Auswirkungen wie z. B. regionale Futterknappheit durch Dürre oder örtliche Überschwemmungen, welche die heimische Milchwirtschaft vor neue Herausforderungen stellen von der Corona-Pandemie überschattet. Die Corona-Pandemie machte einen normalen Alltag so gut wie unmöglich. Der Außer-Haus-Verzehr, die Gastronomie und der gesamte Tourismus waren lahmgelegt und somit mussten auch die ansässigen Molkereien und Sennereien auf diese geänderte Situation reagieren. Durch z.B. Umschichtung der Produktion (z.B. Haltbarprodukte) und durch Appelle an ihre Lieferanten weniger Milch anzuliefern, schafften es die österreichischen Molkereien die Milchmengen zu verarbeiten und abzusetzen.

Österreichischer Erzeugermilchpreis

Im gesamten ersten Halbjahr 2020 lag der Milchpreis unter jenem aus dem Vorjahr und erreichte im Juni und Juli mit jeweils 36,24 ct/kg (Durchschnitt aller Qualitäten und Inhaltsstoffe) den Jahrestiefstwert. Danach legte der Auszahlungspreis eine positive Entwicklung bis zum Ende des Jahres hin und befand sich sogar über den Werten aus dem Vorjahr. Der Milchpreis erreichte seinen Zenit im Dezember 2020 mit 41,41 ct/kg (Durchschnitt aller Qualitäten und Inhaltsstoffe).

Der durchschnittliche Jahresmilchpreis auf Basis der tatsächlichen Inhaltsstoffe, Durchschnitt aller Qualitäten und Milchsorten ohne Mehrwertsteuer belief sich auf 37,74 Cent/kg für das Jahr 2020 und lag somit über dem Niveau der Jahre 2019 und 2018.

Österreichische Milchanlieferung

Die heimischen Molkereien und Käsereien wurden im Jahr 2020 mit 3.137.194 t Rohmilch beliefert, was ein kaum wahrnehmbares Minus von 0,1 % gegenüber dem Jahr 2019 bedeutete; die Zahlen sind nicht schaltjahrbereinigt dargestellt. In den ersten vier Monaten wurde deutlich mehr Milch angeliefert, als im Vergleich zum Vorjahreszeitraum. Mit Mai begann der Appell der Molkereien weniger Milch anzuliefern zu greifen und setzte sich bis Ende des Jahres und auch noch zu Beginn des Jahres 2021 fort.

Anzahl der österreichische Milcherzeuger ging abermals zurück

Zum Stichtag 31. Dezember 2020 gab es in Österreich 24.645 Milcherzeuger.

Einmal mehr belegen die Zahlen, dass sich der Strukturwandel fortsetzt. Die Anzahl der heimischen Milcherzeuger sinkt erstmals unter die 25.000-Marke. Im Jahr 2019 waren es noch 25.608 Milcherzeuger, das waren um 963 oder 3,8 % milchliefende Betriebe mehr als im Jahr 2020. Prozentuell gesehen ging die Anzahl der Milchlieferanten in Niederösterreich (- 6,5 %) am stärksten zurück und beläuft sich nun auf 4.162. In Oberösterreich stellten 300 Landwirte ihre Milchlieferungen ein. Das bedeutet im Jahr 2020 betrug die Anzahl der aktiven Lieferanten im milchreichsten Bundesland 6.392. Die Anzahl der Milchlieferanten wird sich auch im Jahr 2021 dezimieren und den Trend bestätigen.

Corona-bedingt wurden Maßnahmen zur Stabilisierung des Marktes eröffnet

Um den Markt zu stabilisieren und somit die Erzeugerpreise zu unterstützen genehmigte die EU-Kommission das sogenannte EU-Hilfspaket. Im Milchbereich war dies die Private Lagerhaltung von Magermilchpulver, von Butter und von bestimmten Arten von Käse. Des Weiteren wurde die Maßnahme zur Angebotsverminderung z.B. von Milch erlassen ohne gegen das EU-Wettbewerbsrecht zu verstoßen.

Bei der Privaten Lagerhaltung von bestimmten Arten von Käse argumentierte die Kommission wie folgt: Aufgrund der Covid-19-Pandemie und der umfangreichen Beschränkungen der Bewegungsfreiheit in den einzelnen Mitgliedsstaaten ging die Nachfrage insbesondere bei Käse stark zurück und ohne Maßnahme gegen diese Marktstörung, welche einen Rückgang der Käsepreise beinhaltet und den Preisdruck auf den Rohstoff Milch erhöht, kann die Störung des Käsemarktes nicht behoben werden. Jedem Mitgliedsstaat wurde eine maximal förderbare Menge an Käse für die Private Lagerhaltung zugeteilt. Österreich hätte somit 1.959 Tonnen an Käse einlagern können. Im Endeffekt wurden 1.172 Tonnen Käse eingelagert, dies entspricht einem Anteil von 60 % der zugeteilten Menge.

Bei Butter gab es keine Mengenbegrenzungen. Hierbei betrug die österreichische eingelagerte Menge 547 Tonnen. Die Maßnahme zur Privaten Lagerhaltung von Magermilchpulver wurde von Österreich nicht in Anspruch genommen.

Mit Ende des Jahres waren die Lager wieder leergeräumt und die Maßnahmen wurden geschlossen.

Direktvermarktung lebte regional auf

Die Schließung der Hotels und Restaurants führte vor allem in den Tourismus starken Regionen Österreichs zu einem deutlichen Rückgang der Direktvermarktung. Andererseits besannen sich die Konsumenten wieder mehr auf Regionalität und so blühte der Ab-Hof-Verkauf in vielen Teilen Österreichs regelrecht auf.

Trinkmilch setzte sich auch im Jahr 2020 wieder mit über 14,5 Mio. kg an die Spitze der Direktvermarktungsprodukte. Danach folgten Käse und Topfen mit einem Rohmilcheinsatz von fast 13 Mio. kg. Für die Herstellung von sonstigen Milchprodukten wurden ca. 3,8 Mio. kg Rohmilch eingesetzt und für Butter rund 2,4 Mio. kg.

Den höchsten Anteil am Direktverkauf meldete einmal mehr Vorarlberg und zwar mit 6,2 Mio. kg, danach folgten Niederösterreich mit 5,8 Mio. kg und Oberösterreich mit 5,2 Mio. kg. Traditionell steht Vorarlberg unangefochten an der Spitze der Käseherstellung für die Direktvermarktung. In Österreichs westlichstem Bundesland wurden etwas mehr als 5 Mio. kg an Rohmilch für die Produktion von Bergkäse, Emmentaler, sonstigem Käse sowie Topfen verarbeitet. An zweiter Stelle liegt Tirol mit einer verarbeiteten Rohmilchmenge von 2,8 Mio. kg für Käse und Topfen. Bei der Herstellung von Butter hat ebenfalls Vorarlberg mit einem Rohmilcheinsatz von fast 580.000 kg die Nase vorn, dicht gefolgt von Tirol.

Biomilchproduktion und Erzeugung an Biomilchprodukten stieg weiter

Nicht nur Regionalität, sondern auch Biomilch und Biomilchprodukte sind große Nutznießer der Covid-19-Pandemie. Es ist zwar nichts neues, dass Bio seit einigen Jahren voll im Trend liegt, aber im Ausnahmejahr 2020 konnten generell Bioprodukte ein ordentliches Plus bei den Konsumenten erzielen.

Biomilcherzeugung legte weiter zu

Österreich zählt, prozentuell gesehen, zu den Spitzenreitern im BIO-Milchsektor und konnte dies 2020 einmal mehr belegen. Die heimischen Molkereien und Sennereien wurden somit im Jahr 2020 mit 600.720 t Biomilch beliefert; diese Menge splittet sich in 395.558 t Biomilch und 205.161 t Bioheumilch auf. Folglich wurde um 2,7 % bzw. 15.745 t mehr Biomilch als im Jahr davor verarbeitet. Der Anteil an der Gesamtanlieferung entsprach in etwa 19,1 % der gesamten österreichischen Milchanlieferung.

Biomilchprodukte für Kunden attraktiv wie nie zuvor

2020 wurden in Österreich 148,5 Mio. Liter Bio-Trinkmilch erzeugt, was um 18,5 Mio. Liter oder 14,2 % mehr als im Jahr davor war. Der größte Anteil entfiel nach wie vor auf ESL-Milch mit einem Fettgehalt von 3,5 % und darüber; von dieser Sorte wurden 65,8 Mio. Liter

erzeugt. Interessant war auch, dass pasteurisierte Trinkmilch (Frischmilch) mit einem Fettgehalt von 3,5 % und darüber einen starken Produktionszugewinn von 31,6 % oder 6,1 Mio. Liter im Jahr 2020 verzeichnen konnte. In den letzten Jahren war bisher immer zu beobachten, dass die Produktion sowohl von pasteurisierter Bio-Frischmilch als auch von konventioneller, pasteurisierter Frischmilch zurückging. Auch die Herstellung von Bio-Süßrahm & Bio-Sauerrahm konnte kräftig und zwar um 1,8 Mio. kg auf 7,5 Mio. kg zulegen. Die Kategorie der angesäuerten und süßen Bio-Milchmischprodukte konnte ein Produktionsplus von 2,3 % gegenüber dem Jahr 2019 erzielen und belief sich auf 37,5 Mio. kg. Innerhalb dieser Kategorie konnte Kefir einmal mehr eine satte Mehrproduktion (+ 18,7 %) erringen.

In der Sparte Bio-Käse und Bio-Topfen legte die Produktion um 3,2 % oder 1 Mio. kg zu und betrug 31,8 Mio. kg. Gute Zuwächse verzeichneten die beliebten Sorten Gouda (+ 8,3 %) und Rohmilch Emmentaler (+ 12,3 %). Rohmilch-Bergkäse hingegen musste einen Rückgang von 9,5 % hinnehmen, wobei die Erzeugung im Jahr 2020 2,8 Mio. kg betrug.

Versorgungslage

Das Summarium aus den Vorjahren bleibt auch heuer wiederum aufrecht. Ob Konsummilch, Obers und Rahm oder Käse, in diesen Kategorien kann sich Österreich selbst versorgen. Ausnahme bleibt nach wie vor die Butter. Der Erzeugung von in etwa 37.300 t Butter steht ein Inlandsverbrauch von 51.187 t gegenüber.

Der AMA-Rohmilch-Ringtest – Milchuntersuchung am Prüfstand

Qualitätssicherung für richtige Ergebnisse aus den Labors

Die AMA ist durch die Erzeuger-Rahmenbedingungen-Verordnung damit betraut, die Kriterien zur Bestimmung der Qualität und der Inhaltsstoffe der Rohmilch festzulegen, die an österreichische Molkereien geliefert wird. Dazu gehört das Verfassen von Merkblättern zur Probenahme und zu den Laboranalysen, Kontrollen vor Ort in den Labors und regelmäßige Treffen zum fachlichen Austausch. Zudem hat jedes der acht von der AMA zugelassenen Labore sein eigenes gut ausgebautes Qualitätsmanagement-Konzept. Ein Instrument, das geeignet ist, das Funktionieren all dieser Maßnahmen zu bewerten und zu gewährleisten, dass korrekte Ergebnisse als Basis für die Bezahlung der Lieferanten dienen, ist der Ringtest. Diesen organisiert die AMA zehn Mal jährlich gemeinsam mit der Höheren Bundeslehr- und Forschungsanstalt (HBLFA) Tirol.

Ablauf eines Ringtests

Die HBLFA Tirol bestimmt die Zusammensetzung der für den Test bereitgestellten Milch und legt Referenzwerte – also z.B. den Sollwert für deren Fettgehalt – fest. Anschließend wird die Milch in Probenfläschchen abgefüllt und gekühlt und konserviert an die Labors verschickt. Diese analysieren die Proben und erfassen die Resultate in einem Online-Tool der AMA. Sind alle Daten zurückgemeldet, kann die Auswertung starten. Dabei werden die Ergebnisse eines Untersuchungsgerätes mit den Referenzwerten und den Werten der anderen Teilnehmer verglichen und bewertet, ob eine gute Übereinstimmung vorliegt. Jedes Labor erhält einen Prüfbericht mit grafischer Darstellung, anhand der es kompakt seine Performance ablesen kann.

Vergleich mit Labors aus den Nachbarländern

Die Ringtests sind für die in Österreich zugelassenen Rohmilch-Untersuchungsstellen verpflichtend. Die Teilnahme steht jedoch auch anderen Einrichtungen, wie z.B. Betriebslaboren von Molkereien, offen. Je höher die Beteiligung umso stärker ist aufgrund des größeren Datenpools etwa zum Vergleich verschiedener Typen von Analysegeräten auch die Aussagekraft eines Ringtests.

Interessant ist es auch, darüber zu erfahren, wie die in Österreich eingesetzten Untersuchungsgeräte und -methoden im internationalen Vergleich liegen. Aus diesem Grund finden zwei der zehn jährlichen Ringtests in der AFEMA-Runde (Arbeitsgruppe zur Förderung von Eutergesundheit und Milchhygiene in den Alpenländern e.V.) statt. 2020 haben 23 Labors aus Österreich, Deutschland, der Schweiz, Italien, Ungarn und Slowenien die Möglichkeit genutzt. In den letzten Jahren konnte eine deutliche Harmonisierung des Messniveaus im internationalen Vergleich festgestellt werden. Die von der AMA kürzlich durchgeführte Kundenumfrage zum Ringtest beantworteten etwa 70% der Teilnehmer. Sie lieferte neben dem Feedback zur Zufriedenheit auch einige konkrete Vorschläge für eine Weiterentwicklung des Angebots.

weniger Milch angeliefert. Dieser Trend änderte sich ab August und bis Jahresende wurde wieder mehr Milch übernommen. Diese Entwicklung setzte sich auch zu Beginn des neuen Jahres 2020 weiter fort.

I. Markt Österreich

1) Betriebsstatistik der milchwirtschaftlichen Unternehmen

UNTERNEHMEN																	
Bundesland	2005	2006	2007	2008	2009	2010	2011	2012	2013	2014	2015	2016	2017	2018	2019	2020	2021
NÖ	6	6	5	5	6	7	7	7	7	7	7	7	7	7	8	8	7
Burgenland	1	1	1	1	1	0	0	0	0	0	0	0	0	0	0	0	0
OÖ	16	15	14	16	17	16	16	16	16	17	18	16	14	13	12	12	12
Salzburg	10	9	9	9	9	9	9	9	9	8	8	6	6	6	6	7	7
Steiermark	5	5	5	5	4	4	4	3	5	5	4	5	4	4	5	5	3
Kärnten	1	1	1	1	1	2	2	2	2	2	2	2	3	3	3	3	3
Tirol	22	21	21	21	20	20	20	19	19	19	20	20	20	23	22	22	21
Vorarlberg	32	32	31	32	32	34	34	32	32	32	32	30	30	30	28	27	25
Gesamt	93	90	87	90	90	92	92	88	90	90	91	86	85	86	84	84	78

BETRIEBSSTÄTTEN																	
Bundesland	2005	2006	2007	2008	2009	2010	2011	2012	2013	2014	2015	2016	2017	2018	2019	2020	2021
NÖ	8	8	7	7	8	9	9	9	10	10	10	10	9	9	9	9	8
Burgenland	1	1	1	1	1	0	0	0	0	0	0	0	0	0	0	0	0
OÖ	21	20	20	21	21	21	20	20	20	20	22	21	19	18	22	22	22
Salzburg	12	11	11	10	10	10	9	9	9	9	9	7	7	7	9	10	10
Steiermark	8	8	8	8	8	8	8	8	10	10	9	9	10	9	8	8	6
Kärnten	3	3	3	3	3	4	3	3	3	3	3	3	4	4	3	3	3
Tirol	29	28	27	27	26	25	23	23	23	23	24	24	4	28	22	22	21
Vorarlberg	34	35	34	35	35	35	35	35	35	35	35	34	34	34	34	35	33
Gesamt	116	114	111	112	112	112	107	107	110	110	112	107	107	109	107	109	103

Stichtag ist jeweils der 1.1.
Quelle: AMA

2) Schulmilchbeihilfe

Schuljahr	Beihilfeempfänger	Anzahl belieferte Einrichtungen	Mengen	EU-Beihilfe	Nationale Beihilfe
			in t	in Euro	in Euro
2001/2002	137	3.970	5.210	1.204.224,13	--
2002/2003	138	4.090	4.724	1.092.313,68	--
2003/2004	132	3.900	4.597	1.062.630,22	--
2004/2005	120	3.789	4.067	877.732,81	--
2005/2006	111	3.698	3.987	799.652,67	--
2006/2007	107	3.628	3.755	691.084,71	--
2007/2008	98	3.234	3.624	652.378,92	--
2008/2009	94	3.265	3.992	723.341,06	206.831,37
2009/2010	87	3.102	3.923	710.444,67	--
2010/2011	86	3.096	3.937	712.006,56	--
2011/2012	84	2.996	3.940	711.570,64	203.469,23
2012/2013	81	2.903	3.808	685.791,15	196.098,13
2013/2014	79	2.844	3.710	667.916,15	381.973,20
2014/2015	78	2.767	3.506	631.581,66	361.191,61
2015/2016	85	2.558	3.167	569.179,20	325.504,30
2016/2017	79	2.424	2.921	518.194,59	132.535,34
2017/2018	73	2.404	2.601	630.484,29	--
2018/2019	71	2.352	2.526	655.828,48	--
2019/2020	69	2.324	1.599	419.414,89	--

Quelle: AMA

3) Direktvermarktung

Menge der eingesetzten Milch;

Daten jener Betriebe mit einer jährlich eingesetzten Milchmenge über 25.000 kg

Direktvermarktung	2020	2019	Veränderung in
	kg	kg	%
Burgenland	0	0	0,0
Kärnten	5.062.645	4.828.029	4,9
NÖ	5.810.866	6.037.029	-3,8
OÖ	5.165.338	5.269.812	-1,9
Salzburg	1.959.428	1.796.859	9,0
Steiermark	4.786.689	4.156.901	15,2
Tirol	4.819.937	4.509.931	6,9
Vorarlberg	6.166.507	6.125.835	0,7
Summe	33.771.408	32.724.396	3,2

Quelle: AMA

4) Erzeugte Milch in Österreich (in t)

Die Aufschlüsselung erfolgt nach dem Standort der Lieferanten

Bundesland	Jän.20	Feb.20	Mär.20	Apr.20	Mai.20	Jun.20	Jul.20	Aug.20	Sep.20	Okt.20	Nov.20	Dez.20	Jahr 2020
Burgenland	2.122	2.095	2.303	2.247	2.327	2.149	2.151	2.061	1.949	1.984	1.913	2.055	25.356
Niederösterreich	56.283	53.718	59.256	57.460	58.852	55.389	55.903	53.650	50.832	51.285	49.350	52.806	654.783
Oberösterreich	92.815	89.341	97.257	95.142	98.817	93.193	94.162	91.020	85.815	86.215	82.202	87.306	1.093.284
Salzburg	31.261	30.709	33.566	33.204	34.328	29.648	27.835	26.405	26.194	28.146	27.185	29.208	357.691
Steiermark	45.930	44.677	48.799	47.757	49.794	45.813	45.684	44.232	42.047	42.112	39.852	42.299	538.997
Kärnten	18.224	17.850	19.607	18.695	18.542	17.045	16.769	16.188	15.584	15.905	15.424	16.772	206.605
Tirol	32.243	32.006	35.544	34.797	34.870	28.931	25.995	22.838	21.677	25.063	26.050	29.507	349.520
Vorarlberg	14.699	14.532	15.863	15.158	14.253	11.126	10.837	10.603	11.590	12.755	12.703	14.055	158.176
ÖSTERREICH	293.578	284.929	312.195	304.460	311.784	283.293	279.337	266.997	255.689	263.464	254.680	274.007	3.384.412

5) Anzahl der Milchlieferanten

Anzahl der Milchlieferanten					
Bundesland	XII/2017	XII/2018	XII/2019	XII/2020	Abweichung 2019/2020
					in %
Burgenland	109	104	90	86	-4,4
Kärnten	1.868	1.803	1.754	1.714	-2,3
Niederösterreich	4.927	4.710	4.453	4.162	-6,5
Oberösterreich	7.388	7.003	6.662	6.362	-4,5
Salzburg	3.519	3.454	3.389	3.323	-1,9
Steiermark	4.386	4.229	4.060	3.900	-3,9
Tirol	4.171	4.085	4.019	3.950	-1,7
Vorarlberg	1.219	1.196	1.181	1.148	-2,8
Österreich	27.587	26.584	25.608	24.645	-3,8

Quelle: AMA, Stichtag 01.01

6) Biomilchanlieferung an die Bearbeitungs- und Verarbeitungsbetriebe

Zu beachten ist jedoch, dass Biomilch aufgrund der nicht gesonderten Abholung bzw. Verarbeitung als konventionelle Milch verrechnet wird und deshalb in diese Aufstellung nicht einfließt.

Biomilchanlieferung	2020	2019	Veränderung in
Monat	kg	kg	%
Jänner	52.621.739	50.006.852	5,2
Februar	51.395.085	46.937.749	9,5
März	56.021.353	53.600.083	4,5
April	55.196.825	53.334.626	3,5
Mai	57.075.718	56.465.459	1,1
Juni	49.314.194	49.563.569	-0,5
Juli	47.343.226	46.601.848	1,6
August	45.305.508	44.539.496	1,7
September	44.468.102	43.282.148	2,7
Oktober	47.092.896	46.640.483	1,0
November	45.322.914	44.745.190	1,3
Dezember	49.562.206	49.256.982	0,6
Jahressumme	600.719.766	584.974.485	2,7

7) Heumilchanlieferung an die Bearbeitungs- und Verarbeitungsbetriebe

Für Heumilch gilt dasselbe wie für Biomilch

Heumilchanlieferung	2020	2019	Veränderung in
Monat	kg	kg	%
Jänner	43.414.634	42.808.625	1,4
Februar	43.229.207	39.861.015	8,5
März	47.192.222	45.765.508	3,1
April	46.663.338	45.805.273	1,9
Mai	49.278.782	49.674.660	-0,8
Juni	46.649.188	46.998.845	-0,7
Juli	44.428.571	44.260.550	0,4
August	40.842.257	41.789.960	-2,3
September	38.419.125	37.261.945	3,1
Oktober	40.407.164	39.010.169	3,6
November	38.326.707	38.061.485	0,7
Dezember	41.363.688	41.286.125	0,2
Jahressumme	520.214.883	512.584.160	1,5

34,15% der Biomilch erhält auch den Heumilchzuschlag

39,44% der Heumilch erhält auch den Biomilchzuschlag

Quelle: AMA

8) Angelieferte Milch an österreichische Molkereien und Käsereien

(Gliederung in Fett- und Eiweißeinheiten)

Jene österreichischen Milchmengen die von Landwirten an Molkereien in andere Mitgliedsstaaten geliefert werden, sind nicht enthalten!

Monat	2020			2019		
	kg	FE	EE	kg	FE	EE
Jänner	272.589.650	1.179.691.728	950.821.124	267.699.998	1.161.537.303	930.255.796
Februar	265.312.224	1.132.659.237	917.232.120	251.064.175	1.078.038.663	865.077.345
März	290.054.355	1.233.494.435	999.705.223	285.917.971	1.208.570.099	975.373.418
April	282.820.297	1.186.991.118	970.577.697	281.447.680	1.178.619.101	957.416.799
Mai	289.470.807	1.198.401.132	988.437.922	292.685.403	1.216.309.307	997.654.172
Juni	262.212.049	1.082.012.380	888.748.582	264.760.746	1.076.459.614	888.181.883
Juli	257.869.112	1.056.880.526	868.576.542	259.355.440	1.046.792.284	864.148.398
August	246.349.345	1.006.182.155	826.090.669	249.768.280	1.013.601.555	840.139.659
September	236.283.004	981.121.184	807.279.133	238.078.605	988.909.799	818.982.483
Oktober	243.928.384	1.041.694.210	857.596.568	248.985.455	1.052.001.508	872.811.264
November	235.970.633	1.022.873.321	832.610.722	240.381.619	1.039.471.902	847.825.383
Dezember	254.334.158	1.116.589.718	897.511.002	259.656.670	1.128.949.003	912.184.296
Gesamt	3.137.194.018	13.238.591.144	10.805.187.304	3.139.802.042	13.189.260.138	10.770.050.896

Quelle: AMA

9) Anlieferungsentwicklung – Zeitreihe (an österreichische Molkereien und Käsereien)

Jahr	Anlieferung		Fett		Eiweiß	
	kg	1995 = 100 %	Einheiten	1995 = 100 %	Einheiten	1995 = 100 %
1995	2.292.143.542	100	9.360.862.912	100	7.596.894.762	100
1996	2.342.166.409	102	9.604.540.894	103	7.808.504.025	103
1997	2.419.266.310	106	9.940.074.639	106	8.054.782.397	106
1998	2.447.993.602	107	10.114.199.653	108	8.177.602.901	108
1999	2.539.958.275	111	10.534.574.613	113	8.548.811.066	113
2000	2.660.828.289	116	10.986.695.667	117	8.939.630.365	118
2001	2.653.655.292	116	11.073.135.666	118	9.009.307.334	119
2002	2.648.846.277	116	11.054.019.912	118	8.974.062.510	118
2003	2.644.301.406	115	11.094.642.210	119	8.974.514.647	118
2004	2.616.786.041	114	11.060.183.081	118	8.909.958.144	117
2005	2.621.064.084	114	11.006.891.953	118	8.889.006.733	117
2006	2.673.464.619	117	11.213.627.048	120	9.011.597.997	119
2007	2.661.386.715	116	11.197.790.764	120	9.044.901.611	119
2008	2.716.203.660	119	11.384.029.988	122	9.200.767.637	121
2009	2.709.380.864	118	11.342.411.834	121	9.128.347.235	120
2010	2.781.110.741	121	11.669.356.844	125	9.406.364.623	124
2011	2.904.471.079	127	12.131.298.997	130	9.842.792.968	130
2012	2.964.252.525	129	12.442.086.999	133	10.035.138.820	132
2013	2.932.933.313	128	12.298.487.740	131	9.964.908.298	131
2014	3.062.129.372	133	12.807.061.599	137	10.376.379.241	137
2015	3.103.081.205	135	13.030.688.132	139	10.509.340.580	138
2016	3.091.950.099	135	13.031.462.916	139	10.551.851.598	139
2017	3.199.746.035	140	13.394.052.143	143	10.919.588.864	144
2018	3.182.892.617	139	13.341.701.441	143	10.875.209.894	143
2019	3.139.802.042	137	13.189.260.138	141	10.770.050.896	142
2020	3.137.194.018	137	13.238.591.144	141	10.805.187.304	142

Quelle: AMA

10) Qualitätsergebnisse der Anlieferungsmilch 2020

Qualitätsergebnisse der Anlieferungsmilch für Jänner bis Dezember 2020						
Zeitraum	Milch	S-Klasse	Keimzahl		Somatische Zellen	
	ohne	KZ<50.000	1. Stufe	2. Stufe	1. Stufe	2. Stufe
	Q-Abzüge	ZZ<250.000	KZ<100.000	KZ>100.000	ZZ<400.000	ZZ>400.000
	%	%	%	%	%	%
Jänner	99,45	94,17	5,45	0,38	5,53	0,30
Februar	99,47	94,41	5,22	0,37	5,35	0,24
März	99,58	94,76	4,96	0,28	5,03	0,21
April	99,51	94,63	5,05	0,31	5,10	0,27
Mai	99,45	93,73	5,91	0,35	5,95	0,31
Juni	99,36	91,95	7,63	0,42	7,74	0,31
Juli	99,15	90,15	9,34	0,51	9,36	0,49
August	98,81	87,80	11,49	0,72	11,49	0,72
September	98,78	86,96	12,45	0,59	12,21	0,82
Oktober	99,11	89,12	10,44	0,44	10,31	0,57
November	99,26	91,05	8,52	0,43	8,55	0,40
Dezember	99,41	92,84	6,69	0,47	6,93	0,23
Jahr	99,29	91,95	7,61	0,43	7,65	0,40

Anmerkung: Milch ohne Qualitätsabzüge = S-Klasse + Milch, die bei beiden Kriterien (Keimzahl und Somatische Zellen) die 1. Stufe erreicht.

Quelle: AMA

11) Erzeugung Trinkmilch roh und pasteurisiert

	2020	2019	Veränderung in
Monat	kg	kg	%
Jänner	4.969.603	5.453.769	-8,9
Februar	4.808.849	5.175.554	-7,1
März	4.805.781	5.194.311	-7,5
April	4.511.529	5.121.164	-11,9
Mai	4.308.388	5.181.207	-16,8
Juni	4.200.527	4.483.583	-6,3
Juli	4.399.043	4.550.884	-3,3
August	4.084.073	5.025.115	-18,7
September	4.362.731	4.755.025	-8,3
Oktober	4.821.192	5.167.585	-6,7
November	4.470.271	4.540.846	-1,6
Dezember	4.716.546	4.777.132	-1,3
Gesamt	54.458.535	59.426.174	-8,4

12) Erzeugung ESL- Trinkmilch

	2020	2019	Veränderung in
Monat	kg	kg	%
Jänner	29.635.585	30.158.887	-1,7
Februar	26.886.903	27.610.552	-2,6
März	32.091.422	28.543.145	12,4
April	31.298.910	28.343.338	10,4
Mai	28.437.947	28.540.068	-0,4
Juni	28.252.861	25.923.158	9,0
Juli	29.650.500	27.558.822	7,6
August	27.851.067	28.370.143	-1,8
September	29.442.893	27.696.919	6,3
Oktober	31.503.897	31.124.573	1,2
November	28.986.420	27.646.647	4,8
Dezember	32.415.966	29.471.145	10,0
Gesamt	356.454.371	340.987.396	4,5

Quelle: AMA

13) Erzeugung UHT- Trinkmilch

	2020	2019	Veränderung in
Monat	kg	kg	%
Jänner	35.155.557	32.216.229	9,1
Februar	30.499.574	27.582.861	10,6
März	41.811.804	28.095.887	48,8
April	44.557.815	32.110.104	38,8
Mai	37.805.617	34.023.614	11,1
Juni	35.012.478	29.952.338	16,9
Juli	33.375.296	32.466.918	2,8
August	32.394.155	32.800.497	-1,2
September	33.843.729	32.124.787	5,4
Oktober	36.054.688	33.590.739	7,3
November	33.382.977	34.415.157	-3,0
Dezember	35.271.566	35.175.409	0,3
Gesamt	429.165.256	384.554.541	11,6

Hinweis: In den folgenden Tabellen ist jeweils die Gesamtproduktion österreichischer Molkereien und Käsereien mit anteiliger Bioproduktion und anteiligem Exportanteil (nicht vergleichbar mit den Außenhandelsdaten der Statistik Austria der Seite 38 „gesamter Export“ und Seite 39 „gesamter Import“) dargestellt.

14) Erzeugung Trinkmilch Gesamt

Produkt	Gesamtproduktion	Veränderung zum Vorjahr in	anteilige Exportmenge	Veränderung zum Vorjahr in	anteilige Biomenge	Veränderung zum Vorjahr in
Jahr 2020	kg	%	kg	%	kg	%
rohe Trinkmilch	61.275	1,5	0	0	5.064	-78,3
Trinkmilch past. bis inkl. 0,5%	49.017	11,4	0	0	11.005	-18,1
Trinkmilch past. bis 3,49%	1.916.612	-11,9	8.550	-99,5	51.295	-32
Trinkmilch past. 3,5% und darüber	52.431.632	-8,2	10.765.484	65,6	25.576.920	31,6
Trinkmilch ESL bis inkl. 0,5%	956.359	-19,2	0	0	0	0
Trinkmilch ESL bis 3,49%	79.277.757	7,2	34.078.888	6,7	17.319.811	70,1
Trinkmilch ESL 3,5% und darüber	276.220.255	3,9	51.471.599	3,1	65.848.776	-8,1
Trinkmilch UHT bis inkl. 0,5%	37.649.096	26,7	14.418.744	94,7	381.205	66,9
Trinkmilch UHT bis 3,49%	154.968.470	8,6	145.365.750	5,2	22.389.839	32,3
Trinkmilch UHT 3,5% und darüber	236.547.690	11,5	139.892.284	12,4	16.979.362	46,8
Summe Trinkmilch	840.078.162	7	396.767.521	10,2	148.563.278	14,2

Quelle: AMA

15) Erzeugung Mischtrunk pasteurisiert und angesäuert

	2020	2019	Veränderung in
Monat	kg	kg	%
Jänner	22.843.821	22.891.277	-0,2
Februar	23.250.538	21.487.461	8,2
März	25.667.858	24.329.952	5,5
April	22.605.657	23.651.002	-4,4
Mai	24.634.431	23.990.479	2,7
Juni	22.663.036	24.767.962	-8,5
Juli	24.310.354	27.144.577	-10,4
August	23.651.036	24.255.282	-2,5
September	23.005.997	21.850.129	5,3
Oktober	21.601.592	22.989.866	-6,0
November	21.213.316	20.023.041	5,9
Dezember	19.353.924	19.175.517	0,9
Gesamt	274.801.560	276.556.545	-0,6

16) Erzeugung ESL –Mischtrunk

	2020	2019	Veränderung in
Monat	kg	kg	%
Jänner	889.782	668.265	33,2
Februar	889.507	675.713	31,6
März	699.553	803.406	-12,9
April	636.531	787.488	-19,2
Mai	796.617	863.352	-7,7
Juni	866.233	707.058	22,5
Juli	767.985	905.561	-15,2
August	975.929	873.647	11,7
September	753.870	746.866	0,9
Oktober	791.193	948.140	-16,6
November	889.715	773.699	15,0
Dezember	673.328	664.293	1,4
Gesamt	9.630.243	9.417.488	2,3

Quelle: AMA

17) Erzeugung UHT- Mischtrunk (inklusive Kondensmilch)

	2020	2019	Veränderung in
Monat	kg	kg	%
Jänner	4.684.347	3.583.761	30,7
Februar	4.415.275	3.632.034	21,6
März	5.455.500	4.330.173	26,0
April	4.413.478	5.470.041	-19,3
Mai	4.574.352	5.213.138	-12,3
Juni	5.763.454	5.980.019	-3,6
Juli	6.291.724	6.398.811	-1,7
August	4.820.531	6.175.848	-22,0
September	4.664.064	4.064.169	14,8
Oktober	4.691.744	4.107.733	14,2
November	4.279.302	3.748.612	14,2
Dezember	3.868.979	4.113.963	-6,0
Gesamt	57.922.750	56.818.302	1,9

18) Erzeugung Mischtrunk Gesamt

Mischtrunk	Gesamtproduktion		anteilige Exportmenge		anteilige Biomenge	
	2020	kg	%-Anteil	kg	kg	
Sauer-, Buttermilch	12.491.571	3,72	349.514	2.116.325		
Sauer-, Buttermilch mit Marm./Früchten	10.822.791	3,22	3.152.564	2.422.157		
Joghurt	70.965.039	21,12	16.384.131	14.122.155		
Trink-Joghurt (ohne Wasserzusatz)	1.562.444	0,47	1.220.095	0		
Joghurt-Drink (mit Wasserzusatz)	4.160.041	1,24	3.344.516	0		
Fruchtjoghurt	59.803.725	17,80	25.181.232	11.109.779		
Trink-Fruchtjoghurt (ohne Wasserzusatz)	13.479.344	4,01	2.692.557	607.994		
Fruchtjoghurt-Drink (mit Wasserzusatz)	67.487.065	20,08	57.323.015	0		
Kefir	21.600.819	6,43	19.348.716	4.038.139		
Kakaomilch	82.493	0,02	0	34.777		
Kakaomilch ESL	7.398.274	2,20	1.230.623	348.103		
Kakaomilch UHT	8.689.943	2,59	5.785.540	832.049		
Vanillemilch	22.564	0,01	0	0		
Vanillemilch ESL	587.366	0,17	198.291	87.728		
Vanillemilch UHT	463.271	0,14	0	216.145		
Milchdrink (süß)	536.573	0,16	131.066	11.975		
Milchdrink (süß) ESL	1.644.603	0,49	71.836	69.965		
Milchdrink (süß) UHT	4.377.142	1,30	4.251.378	201.211		
Milch mit sonst. Zusätzen UHT u. konz. Milch	38.046.989	11,32	26.793.979	1.135.971		
Pudding	11.787.091	3,51	4.518.050	0		
Mischtrunk	336.009.148	100,00	171.977.104	37.354.473		

Quelle: AMA

19) Zeitreihe Trinkmilch und Mischtrunk

Jahr	in t	1970 = 100 %	Jahr	in t	1970 = 100 %
1970	498.760	100	1996	583.938	117
1971	506.519	102	1997	600.120	120
1972	507.066	102	1998	627.075	126
1973	509.588	102	1999	633.277	127
1974	501.556	101	2000	653.476	131
1975	497.629	100	2001	690.299	138
1976	501.208	100	2002	731.121	147
1977	487.536	98	2003	761.767	153
1978	493.558	99	2004	787.353	158
1979	506.368	102	2005	822.479	165
1980	513.745	103	2006	901.648	181
1981	529.864	106	2007	962.961	193
1982	537.575	108	2008	1.018.587	204
1983	539.517	108	2009	1.021.225	205
1984	532.483	107	2010	1.028.593	206
1985	542.629	109	2011	1.050.215	211
1986	540.368	108	2012	1.069.597	214
1987	547.045	110	2013	1.087.327	218
1988	566.576	114	2014	1.043.708	209
1989	580.770	116	2015	1.060.599	213
1990	588.119	118	2016	1.112.532	223
1991	598.072	120	2017	1.109.877	223
1992	603.596	121	2018	1.121.581	225
1993	597.444	120	2019	1.121.123	225
1994	597.029	120	2020	1.176.087	236
1995	582.256	117			

20) Erzeugung Süßrahm pasteurisiert

Monat	2020 kg	2019 kg	Veränderung in %
Jänner	704.947	736.548	-4,3
Februar	735.430	753.716	-2,4
März	649.792	769.781	-15,6
April	682.587	923.597	-26,1
Mai	693.656	812.956	-14,7
Juni	665.284	758.205	-12,3
Juli	752.674	787.615	-4,4
August	650.808	757.299	-14,1
September	694.681	772.864	-10,1
Oktober	700.049	797.225	-12,2
November	587.773	677.961	-13,3
Dezember	727.370	925.117	-21,4
Gesamt	8.245.050	9.472.884	-13,0

Quelle: AMA

21) Erzeugung ESL- Süßrahm

	2020	2019	Veränderung in
Monat	kg	kg	%
Jänner	2.300.513	2.153.899	6,8
Februar	2.460.433	2.141.497	14,9
März	2.106.857	2.345.729	-10,2
April	1.863.215	2.380.651	-21,7
Mai	2.532.426	2.495.342	1,5
Juni	2.523.928	2.488.576	1,4
Juli	2.510.446	2.439.908	2,9
August	2.593.443	2.535.125	2,3
September	2.422.456	2.375.470	2,0
Oktober	2.163.182	2.439.981	-11,3
November	1.809.354	2.295.789	-21,2
Dezember	2.217.377	2.966.022	-25,2
Gesamt	27.503.628	29.057.988	-5,4

22) Erzeugung UHT- Süßrahm

	2020	2019	Veränderung in
Monat	kg	kg	%
Jänner	738.956	923.643	-20,0
Februar	701.608	720.877	-2,7
März	968.257	769.518	25,8
April	730.124	1.011.804	-27,8
Mai	752.191	872.224	-13,8
Juni	660.658	718.479	-8,1
Juli	777.186	841.198	-7,6
August	780.871	663.073	17,8
September	744.166	869.256	-14,4
Oktober	714.875	674.538	6,0
November	749.335	1.005.929	-25,5
Dezember	889.121	1.139.822	-22,0
Gesamt	9.207.347	10.210.361	-9,8

Quelle: AMA

23) Sauerrahm

	2020	2019	Veränderung in
Monat	kg	kg	%
Jänner	1.975.936	1.958.282	0,9
Februar	1.806.060	1.848.058	-2,3
März	2.364.848	1.888.775	25,2
April	2.376.550	2.237.315	6,2
Mai	2.430.347	2.020.007	20,3
Juni	2.040.424	2.083.639	-2,1
Juli	2.158.755	2.117.179	2,0
August	2.171.720	2.127.628	2,1
September	2.016.212	1.863.627	8,2
Oktober	2.049.989	2.046.095	0,2
November	1.998.200	1.746.206	14,4
Dezember	2.344.292	2.293.521	2,2
Gesamt	25.733.333	24.230.335	6,2

24) Erzeugung Süß- und Sauerrahm Gesamt

Produkt	Gesamtproduktion	Veränderung zum Vorjahr in	anteilige Exportmengen	Veränderung zum Vorjahr in	anteilige Biomenge	Veränderung zum Vorjahr in
	kg	%	kg	%	kg	%
Jahr 2020						
Süßrahm past. bis inkl. 29%	245.270	-17,9	0	0	43.482	211,6
Süßrahm past. über 29%	7.999.780	-12,8	580.424	7,2	1.862.335	6,6
Süßrahm ESL bis inkl. 29%	743.579	29,5	644	100	0	0
Süßrahm ESL über 29%	26.760.049	-6,1	1.748.907	-33,4	1.824.915	75,1
Süßrahm UHT bis inkl. 29%	4.170.446	-4,1	3.434.061	20,9	51.705	-16,6
Süßrahm UHT über 29%	5.036.902	-14,1	3.212.134	-12,5	453	100
Sauerrahm past. bis inkl. 29%	22.662.783	5	2.305.533	15,9	3.516.415	29,4
Sauerrahm past. über 29%	3.070.550	15,8	5.672	-20,2	225.195	102,6
Rahm	70.689.358	-3,1	11.287.375	-3,3	7.524.500	32,2

Quelle: AMA

25) Zeitreihe Erzeugung Süß- und Sauerrahm

Jahr	in t	1970 = 100 %	Jahr	in t	1970 = 100 %
1970	20.960	100	1996	51.390	245
1971	21.314	102	1997	52.256	249
1972	22.234	106	1998	53.535	255
1973	23.392	112	1999	54.573	260
1974	24.530	117	2000	55.408	264
1975	25.683	123	2001	55.928	267
1976	27.286	130	2002	57.513	274
1977	27.254	130	2003	58.572	279
1978	28.762	137	2004	59.162	282
1979	30.169	144	2005	58.948	281
1980	30.627	146	2006	64.078	306
1981	31.088	148	2007	62.877	300
1982	31.861	152	2008	62.296	297
1983	33.666	161	2009	61.132	292
1984	33.946	162	2010	61.642	294
1985	34.773	166	2011	63.246	302
1986	35.382	169	2012	62.760	299
1987	35.946	171	2013	67.973	324
1988	36.762	175	2014	65.949	315
1989	37.803	180	2015	66.926	319
1990	39.439	188	2016	75.383	360
1991	40.661	194	2017	74.287	354
1992	40.509	193	2018	74.031	353
1993	41.137	196	2019	72.972	348
1994	42.501	203	2020	70.689	337
1995	49.184	235			

Quelle: AMA

26) Erzeugung Butter

	2020	2019	Veränderung in
Monat	kg	kg	%
Jänner	3.872.097	3.619.454	7,0
Februar	3.209.675	3.097.641	3,6
März	3.749.845	3.393.723	10,5
April	3.828.465	3.485.791	9,8
Mai	3.145.837	3.418.151	-8,0
Juni	3.114.017	2.627.672	18,5
Juli	3.016.402	2.908.090	3,7
August	2.550.898	2.528.687	0,9
September	2.627.753	2.607.224	0,8
Oktober	2.908.894	3.082.504	-5,6
November	3.005.104	2.912.012	3,2
Dezember	3.369.724	2.837.420	18,8
Gesamt	38.398.711	36.518.369	5,1
anteilige Exportmenge in kg		anteilige Biomenge in kg	
2.054.169		4.822.254	

27) Zeitreihe Erzeugung Butter

Jahr	in t	1970 = 100 %	Jahr	in t	1970 = 100 %
1970	40.961	100	1996	39.128	96
1971	39.372	96	1997	39.416	96
1972	42.611	104	1998	38.503	94
1973	41.726	102	1999	34.847	85
1974	41.946	102	2000	35.886	88
1975	40.912	100	2001	36.039	88
1976	41.454	101	2002	32.359	79
1977	43.352	106	2003	32.389	79
1978	38.553	94	2004	32.245	79
1979	36.851	90	2005	30.507	74
1980	39.765	97	2006	32.388	79
1981	40.767	100	2007	33.973	83
1982	41.091	100	2008	32.850	80
1983	44.630	109	2009	32.298	79
1984	43.036	105	2010	33.183	81
1985	40.508	99	2011	34.412	84
1986	42.408	104	2012	35.070	86
1987	38.024	93	2013	34.187	83
1988	35.339	86	2014	33.550	82
1989	34.270	84	2015	33.898	83
1990	35.299	86	2016	34.642	85
1991	36.131	88	2017	36.662	90
1992	36.697	90	2018	36.972	90
1993	37.410	91	2019	36.518	89
1994	36.609	89	2020	38.399	94
1995	36.749	90			

Quelle: AMA

28) Erzeugung Hartkäse

	2020	2019	Veränderung in
Monat	kg	kg	%
Jänner	4.138.291	4.485.633	-7,7
Februar	4.093.190	3.952.860	3,6
März	4.089.665	4.630.294	-11,7
April	4.434.255	4.870.240	-9,0
Mai	4.548.230	5.207.651	-12,7
Juni	3.800.186	4.109.121	-7,5
Juli	3.856.205	3.950.740	-2,4
August	3.146.861	3.697.387	-14,9
September	3.082.510	3.165.030	-2,6
Oktober	3.681.181	3.598.196	2,3
November	3.393.718	3.412.214	-0,5
Dezember	4.188.632	3.718.745	12,6
Gesamt	46.452.924	48.798.111	-4,8

29) Erzeugung Schnittkäse

	2020	2019	Veränderung in
Monat	kg	kg	%
Jänner	6.211.565	6.041.662	2,8
Februar	5.805.922	5.644.235	2,9
März	6.392.704	6.502.375	-1,7
April	5.836.838	6.551.794	-10,9
Mai	6.266.220	6.451.096	-2,9
Juni	5.784.762	5.390.599	7,3
Juli	5.201.010	5.163.261	0,7
August	5.187.147	4.922.225	5,4
September	5.357.855	5.250.750	2,0
Oktober	5.586.480	5.543.259	0,8
November	5.318.909	5.025.593	5,8
Dezember	5.690.720	6.046.788	-5,9
Gesamt	68.640.131	68.533.638	0,2

Quelle: AMA

30) Erzeugung Weichkäse

	2020	2019	Veränderung in
Monat	kg	kg	%
Jänner	2.790.421	2.401.501	16,2
Februar	2.535.299	2.479.078	2,3
März	2.804.636	2.363.471	18,7
April	2.578.569	2.260.729	14,1
Mai	2.745.567	2.472.303	11,1
Juni	2.828.721	2.158.101	31,1
Juli	2.968.884	2.439.013	21,7
August	2.584.395	2.147.011	20,4
September	2.246.995	2.112.946	6,3
Oktober	1.749.538	2.314.066	-24,4
November	2.190.433	2.079.704	5,3
Dezember	2.331.273	2.344.421	-0,6
Gesamt	30.354.729	27.572.343	10,1

31) Erzeugung Frischkäse

	2020	2019	Veränderung in
Monat	kg	kg	%
Jänner	2.443.281	2.334.399	4,7
Februar	2.605.450	2.403.121	8,4
März	2.693.263	2.576.405	4,5
April	2.469.374	2.580.599	-4,3
Mai	2.613.882	2.711.658	-3,6
Juni	2.674.868	2.368.390	12,9
Juli	2.570.325	2.573.135	-0,1
August	2.325.907	2.291.894	1,5
September	2.521.260	2.303.915	9,4
Oktober	2.747.714	2.508.649	9,5
November	2.407.587	2.271.416	6,0
Dezember	2.412.969	2.104.209	14,7
Gesamt	30.485.881	29.027.790	5,0

Quelle: AMA

32) Erzeugung Speisetopfen

	2020	2019	Veränderung in
Monat	kg	kg	%
Jänner	2.613.432	2.609.156	0,2
Februar	2.500.207	2.435.200	2,7
März	2.665.307	2.637.211	1,1
April	2.548.151	2.768.028	-7,9
Mai	2.473.930	2.700.306	-8,4
Juni	2.600.085	2.442.592	6,4
Juli	2.581.041	2.721.970	-5,2
August	2.510.521	2.526.806	-0,6
September	2.552.870	2.455.510	4,0
Oktober	2.335.942	2.764.894	-15,5
November	2.133.206	2.286.006	-6,7
Dezember	2.006.112	2.242.397	-10,5
Gesamt	29.520.805	30.590.077	-3,5

33) Erzeugung Industrietopfen

	2020	2019	Veränderung in
Monat	kg	kg	%
Jänner	44.216	51.675	-14,4
Februar	54.270	45.013	20,6
März	58.182	63.217	-8,0
April	43.347	59.985	-27,7
Mai	56.702	48.810	16,2
Juni	52.150	56.010	-6,9
Juli	43.194	58.015	-25,5
August	52.970	58.759	-9,9
September	46.034	38.893	18,4
Oktober	44.461	60.332	-26,3
November	35.030	43.897	-20,2
Dezember	35.970	53.481	-32,7
Gesamt	566.526	638.087	-11,2

Quelle: AMA

34) Erzeugung Käse- und Topfen Gesamt

Produkt Jahr 2020	Gesamtproduktion	Veränderung zum Vorjahr in	anteilige Exportmenge	Veränderung zum Vorjahr in	anteilige Biomenge	Veränderung zum Vorjahr in
	kg	%	kg	%	kg	%
Rohmilch-Emmentaler	10.254.549	8,4	1.924.101	30,9	3.055.630	12,3
Sonst. Emmentaler	3.688.715	-24,9	2.497.262	42,5	581.188	-16,6
Rohmilch-Bergkäse	16.022.481	-2,4	8.087.311	8,2	2.804.796	-9,5
Sonst. Bergkäse	5.718.621	-9,0	4.589.500	-2,7	1.123.409	9,6
Sonst. Hartkäse	7.661.838	-17,7	6.054.164	-22,6	517.131	-23,8
Reibhartkäse	3.106.720	27,8	798.491	-40,9	141.095	10,2
Zw.Su: HARTKÄSE	46.452.924	-4,8	23.950.828	-2,6	8.223.249	-1,5
Magerkäse	405.226	641,5	111	-20,7	0	0,0
Tilsiter	2.136.436	11,3	618.286	36,6	270.257	48,2
Tilsiter BRL	3.017.546	-34,2	612.703	-35,0	205.438	-81,0
Schnittkäse	25.792.414	4,5	12.170.171	12,0	4.912.785	7,0
Schnittkäse BRL	2.305.643	-2,5	217.492	-51,9	247.402	-12,6
HW Schnittkäse	2.965.992	10,4	569.373	14,4	591.885	13,3
HW Schnittkäse BRL	1.577.088	-22,3	631.462	-14,9	88.681	-59,6
Edamer	9.444.738	-23,2	5.871.293	-6,0	10.202	-84,9
Gouda	20.995.048	17,3	5.701.880	47,8	4.454.117	8,1
Zw.Su: SCHNITTKÄSE	68.640.131	0,2	26.392.770	9,7	10.780.766	-2,6
Weichkäse ungerieft	17.469.697	6,8	13.812.339	12,6	1.585.089	31,6
Weichkäse in Salzlake	5.933.375	21,0	4.434.240	18,8	14.765	-62,8
Weichkäse mit Kulturen/Rotschmiere	626.921	-0,2	24.367	51,2	565.234	38,2
Weichkäse mit Weißschimmel	341.435	45,1	51.710	84,8	246.018	42,4
Brie	277.111	-26,2	118.909	-21,8	9.900	7,7
Camembert	3.410.932	9,2	1.449.985	92,9	1.132.041	-23,3
Doppelschimmelkäse	364.437	6,7	36.736	52,2	23.573	-40,7
Grünschimmelkäse	1.052.818	41,0	31.565	-89,6	313.764	1249,8
Grau-,Sauer- u. Steirerkäse	878.003	2,2	31.697	3,4	20.294	-12,0
Zw.Su: WEICHKÄSE	30.354.729	10,1	19.991.548	15,5	3.910.679	15,1
Gervais	2.911.095	-8,6	1.136.164	-24,1	1.740.474	-4,7
Cottage-Cheese	18.657.686	7,2	13.451.010	7,8	1.893.977	15,0
Schotten	2.000.933	6,0	584.054	9,1	0	0,0
Frischkäse sonst.	6.916.167	5,6	2.380.897	0,8	1.462.550	22,7
Zw.Su: FRISCHKÄSE	30.485.881	5,0	17.552.125	4,0	5.097.001	9,2
Speisetopfen mager	8.449.804	10,9	1.411.219	20,6	836.988	-4,1
Speisetopfen 10%	1.405.537	-11,2	325.247	-17,6	60.814	-25,5
Speisetopfen 20%	13.188.533	-8,4	922.474	-35,7	2.011.207	-6,2
Speisetopfen über 20%	2.347.659	2,8	769.501	5,6	230.834	89,5
Sonst. Topfen	4.129.272	-12,2	3.526.447	-11,2	684.858	421,7
Industrietopfen	566.526	-11,2	0	0,0	0	0,0
Zw.Su: TOPFEN	30.087.331	-3,7	6.954.888	-9,7	3.824.701	14,1
GESAMT MN Käse u. Topfen	206.020.995	0,4	94.842.160	4,8	31.836.396	3,2

35) Zeitreihe Käse

Jahr	HARTKÄSE		SCHNITTKÄSE		WEICHKÄSE		FRISCHKÄSE	
	in t	1970 = 100 %	in t	1970 = 100 %	in t	1970 = 100 %	in t	1970 = 100 %
1970	21.952	100	18.057	100	2.994	100	1.139	100
1971	22.861	104	19.070	106	3.339	112	1.314	115
1972	25.858	118	20.298	112	3.399	114	1.672	147
1973	26.684	122	21.510	119	3.387	113	1.831	161
1974	27.825	127	23.641	131	3.297	110	1.991	175
1975	28.946	132	23.976	133	3.429	115	2.524	222
1976	30.948	141	24.211	134	3.507	117	2.771	243
1977	32.973	150	26.077	144	3.500	117	2.801	246
1978	33.903	154	27.791	154	3.713	124	2.973	261
1979	34.018	155	28.806	160	3.765	126	3.077	270
1980	34.945	159	28.941	160	4.036	135	3.358	295
1981	37.375	170	30.156	167	4.562	152	3.735	328
1982	39.316	179	32.061	178	4.500	150	4.031	354
1983	39.501	180	30.984	172	4.561	152	4.011	352
1984	41.083	187	32.642	181	4.540	152	3.822	336
1985	38.844	177	34.697	192	4.587	153	3.897	342
1986	33.523	153	33.575	186	4.761	159	4.356	382
1987	32.245	147	34.389	190	5.052	169	4.895	430
1988	34.449	157	36.902	204	4.910	164	5.330	468
1989	34.636	158	38.729	214	5.205	174	6.079	534
1990	31.547	144	41.149	228	5.531	185	6.284	552
1991	27.585	126	39.914	221	5.369	179	6.346	557
1992	27.357	125	41.010	227	5.540	185	6.777	595
1993	30.084	137	39.049	216	5.183	173	7.132	626
1994	30.853	141	37.678	209	5.298	177	7.099	623
1995	22.366	102	40.140	222	4.803	160	7.205	633
1996	22.438	102	40.442	224	5.265	176	6.984	613
1997	21.966	100	44.699	248	5.623	188	7.277	639
1998	24.131	110	46.179	256	5.871	196	7.993	702
1999	23.072	105	44.605	247	5.400	180	9.099	799
2000	24.368	111	51.425	285	6.081	203	10.280	903
2001	25.820	118	57.812	320	7.052	236	15.193	1.334
2002	26.594	121	57.279	317	7.383	247	18.374	1.613
2003	32.624	149	60.746	336	8.016	268	19.685	1.728
2004	31.152	142	54.712	303	8.678	290	20.173	1.771
2005	34.110	155	55.661	308	9.535	318	20.411	1.792

*Fortsetzung nächste Seite

Jahr	HARTKÄSE		SCHNITTKÄSE		WEICHKÄSE		FRISCHKÄSE	
	in t	1970 = 100 %	in t	1970 = 100 %	in t	1970 = 100 %	in t	1970 = 100 %
2006	34.553	157	55.537	308	9.879	330	20.524	1.802
2007	32.714	149	55.962	310	10.633	355	19.718	1.731
2008	34.554	157	51.846	287	9.734	325	20.948	1.839
2009	32.132	146	53.642	297	9.836	329	20.924	1.837
2010	34.641	158	58.336	323	10.444	349	22.044	1.935
2011	36.733	167	60.356	334	10.594	354	22.115	1.942
2012	36.355	166	62.500	346	12.895	431	22.089	1.939
2013	37.411	170	60.387	334	14.291	477	21.170	1.859
2014	44.067	201	63.722	353	15.122	505	21.554	1.892
2015	45.207	206	62.846	348	20.544	686	23.089	2.027
2016	45.895	209	70.874	393	20.720	692	25.064	2.201
2017	48.622	221	70.487	390	22.599	755	27.711	2.433
2018	46.307	211	73.641	408	22.436	749	28.342	2.488
2019	48.798	222	68.534	380	27.572	921	29.028	2.549
2020	46.453	212	68.640	380	30.355	1014	30.486	2.677

36) Zeitreihe Speisetopfen

Jahr	in t	1970 = 100 %	Jahr	in t	1970 = 100 %
1970	13.849	100	1996	22.063	159
1971	14.737	106	1997	24.642	178
1972	16.285	118	1998	25.667	185
1973	16.252	117	1999	25.972	188
1974	16.744	121	2000	25.912	187
1975	16.927	122	2001	26.515	191
1976	17.576	127	2002	25.692	186
1977	18.052	130	2003	25.042	181
1978	18.572	134	2004	24.833	179
1979	18.170	131	2005	24.254	175
1980	18.899	136	2006	24.980	180
1981	19.210	139	2007	29.301	212
1982	19.402	140	2008	30.077	217
1983	19.708	142	2009	29.324	212
1984	20.067	145	2010	28.368	205
1985	20.130	145	2011	29.119	210
1986	20.086	145	2012	30.868	223
1987	20.433	148	2013	29.792	215
1988	21.018	152	2014	30.190	218
1989	21.124	153	2015	33.485	242
1990	21.543	156	2016	31.519	228
1991	21.464	155	2017	30.642	221
1992	20.850	151	2018	30.148	218
1993	20.296	147	2019	30.590	221
1994	20.505	148	2020	29.521	213
1995	22.779	164			

Quelle: AMA

37) Zeitreihe Industrietopfen

Jahr	in t	1970 = 100 %	Jahr	in t	1970 = 100 %
1970	1.301	100	1996	854	66
1971	1.330	102	1997	625	48
1972	1.341	103	1998	442	34
1973	1.216	93	1999	463	36
1974	1.233	95	2000	458	35
1975	1.266	97	2001	652	50
1976	1.489	114	2002	496	38
1977	1.426	110	2003	615	47
1978	1.411	108	2004	572	44
1979	1.353	104	2005	522	40
1980	1.432	110	2006	541	42
1981	1.412	109	2007	502	39
1982	1.476	113	2008	472	36
1983	1.394	107	2009	496	38
1984	1.319	101	2010	526	40
1985	1.240	95	2011	638	49
1986	1.238	95	2012	676	52
1987	1.334	103	2013	657	50
1988	1.380	106	2014	679	52
1989	1.379	106	2015	682	52
1990	1.439	111	2016	782	60
1991	1.373	106	2017	759	58
1992	1.353	104	2018	704	54
1993	1.315	101	2019	638	49
1994	1.263	97	2020	567	44
1995	1.101	85			

38) Erzeugung Pulver (Trockenmasseeinsatz) (Kuhmilch)

Pulver	2020	2019	Veränderung in %
	kg	kg	
Vollmilch- u. Sahnepulver	897.872	1.167.097	-23,1
Magermilchpulver	7.544.784	5.022.908	50,2
Molkenpulver	24.836.413	41.961.818	-40,8
Sonstige	34.599	30.987	11,7
Gesamt	33.313.668	48.182.810	-30,9

39) Schaf- und Ziegenmilcherzeugung (in kg)

	Schafmilch		Veränderung in %	Ziegenmilch		Veränderung in %
	2020	2019		2020	2019	
Erzeugung	11.424.910	12.185.829	-6,2	25.368.189	26.520.881	-4,3
Verfütterung und für andere Zwecke	2.699.770	2.795.165	-3,4	5.228.250	5.371.700	-2,7
Lieferleistung*	7.249.676	7.060.419	2,7	17.562.037	18.371.745	-4,4

Quelle: AMA*, Statistik Austria

II. Preisbericht Österreich

1) Milcherzeugerpreise- Auszahlung Jänner bis Dezember 2020

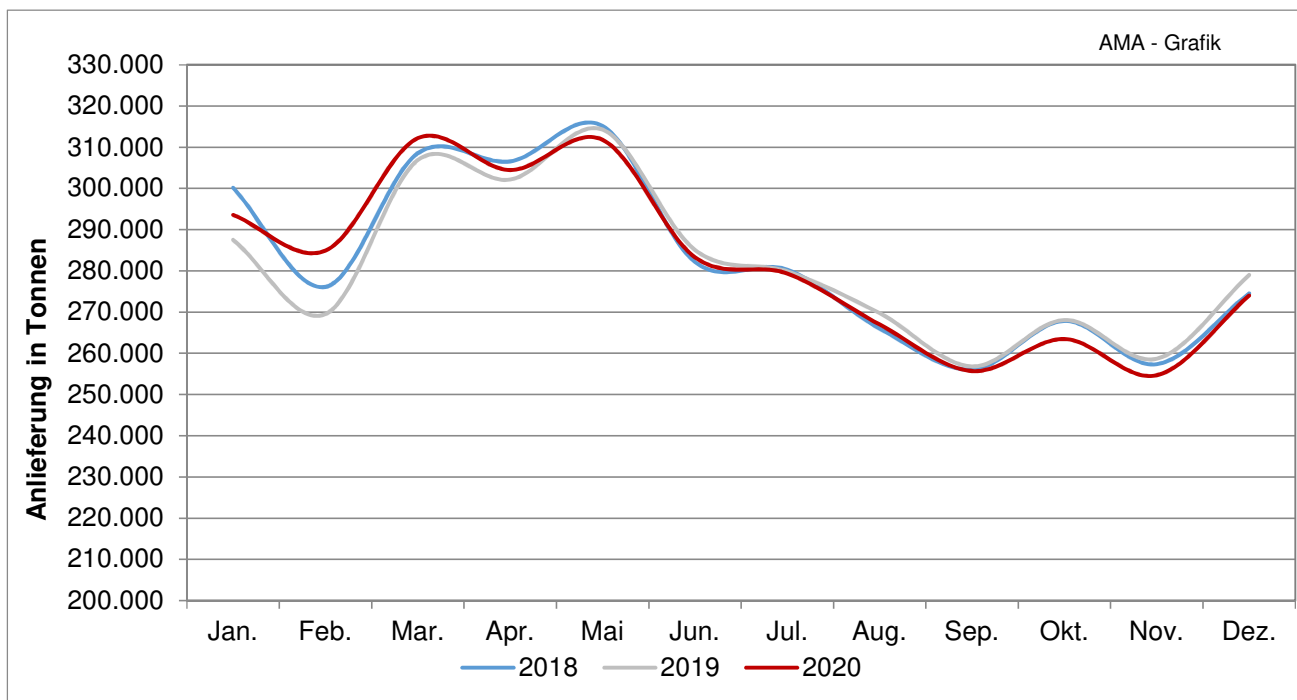
Milchpreiserhebung Österreich - Auszahlung Januar bis Dezember 2020																
Monat	Grund- preis	freiwillige Qualitäts- prämie	Biomilch- zuschlag	Heumilch- zuschlag	Bio-Heu- milch Zuschlag	je FE	Fettbez.	je EE	EE-Bez.	Qual. Abzüge	Marketing- beiträge	Sonst. Abzüge	Milchpreis ab Hof nat. FGeh.	Milchpreis ab Hof 3,7% FE	Milchpreis ab Hof 4,2% FE	Milchpreis ab Hof 4,0% FE
	je kg	je kg	je kg	je kg			je kg		je kg	je kg	je kg	je kg	je kg	3,4% EE	3,4% EE	3,4% EE
Jänner	5,894	2,136	1,260	0,429	0,948	3,107	13,448	3,756	13,101	0,032	0,345	0,132	36,71	34,43	35,98	35,36
Februar	6,626	2,235	1,263	0,428	0,949	3,107	13,266	3,756	12,986	0,028	0,345	0,089	37,29	35,31	36,86	36,24
März	6,624	2,237	1,259	0,432	0,956	3,107	13,214	3,756	12,947	0,024	0,346	0,101	37,20	35,31	36,86	36,24
April	6,790	2,393	1,260	0,425	0,995	3,096	12,994	3,742	12,841	0,027	0,346	0,142	37,18	35,53	37,07	36,45
Mai	6,408	2,096	1,265	0,447	1,026	3,101	12,836	3,749	12,800	0,031	0,348	0,108	36,39	34,97	36,52	35,90
Juni	6,418	2,111	1,158	0,505	1,008	3,107	12,821	3,752	12,717	0,037	0,349	0,109	36,24	34,96	36,51	35,89
Juli	6,698	2,092	1,129	0,486	0,971	3,108	12,739	3,750	12,632	0,051	0,348	0,108	36,24	35,12	36,68	36,05
August	7,881	2,066	1,145	0,463	0,959	3,109	12,699	3,751	12,580	0,066	0,346	0,115	37,26	36,24	37,80	37,18
September	8,471	2,085	1,176	0,426	0,969	3,109	12,910	3,753	12,823	0,068	0,345	0,122	38,33	36,86	38,41	37,79
Oktober	8,529	2,221	1,195	0,440	1,002	3,109	13,278	3,756	13,204	0,047	0,345	0,119	39,36	37,15	38,70	38,08
November	8,432	2,813	1,200	0,429	0,974	3,109	13,476	3,756	13,252	0,039	0,345	0,121	40,07	37,62	39,17	38,55
Dezember	9,827	2,505	1,244	0,418	0,968	3,112	13,664	3,760	13,270	0,034	0,345	0,111	41,41	38,77	40,33	39,71
Jahr	7,326	2,246	1,215	0,444	0,977	3,107	13,110	3,753	12,926	0,040	0,346	0,115	37,74	35,96	37,52	36,90
Inkl.13% UST													42,65	40,64	42,39	41,69

Anmerkung: Durchschnitt aller Qualitäten.

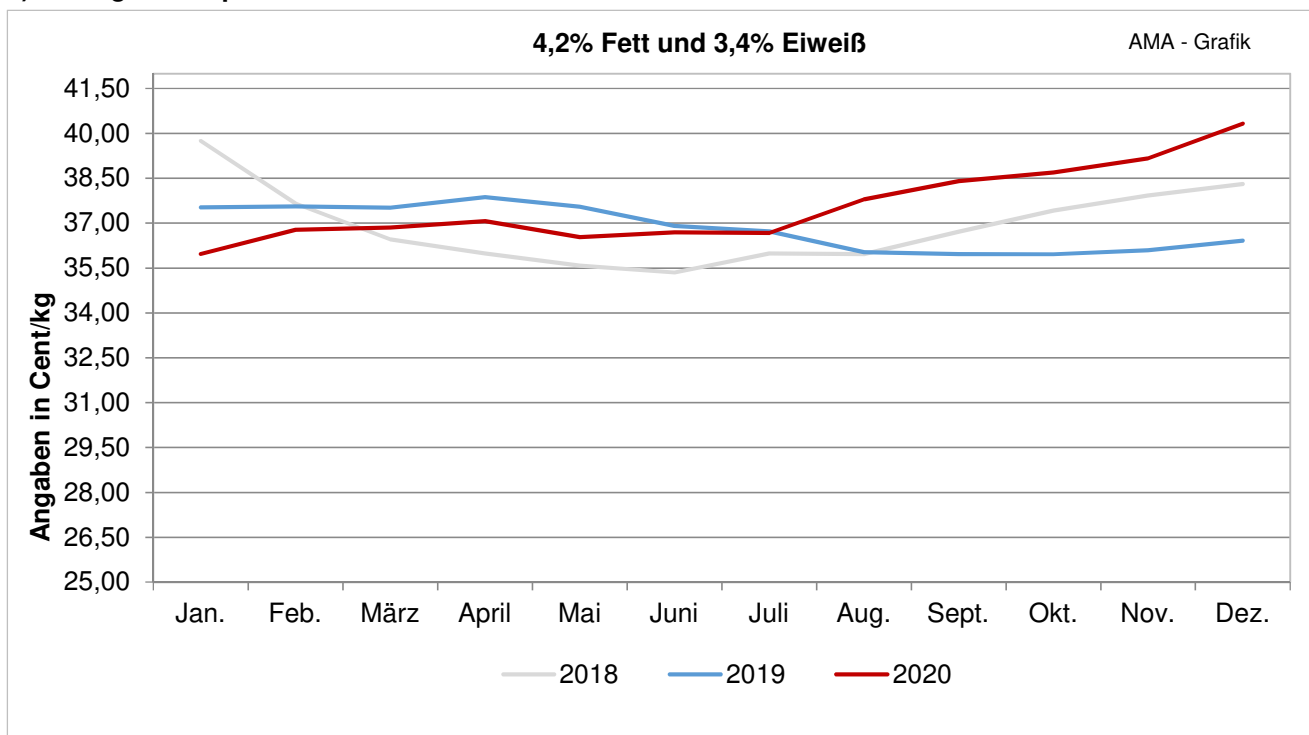
Quelle: AMA

III. Grafiken national

A) 1) Milchanlieferung österreichischer Landwirte

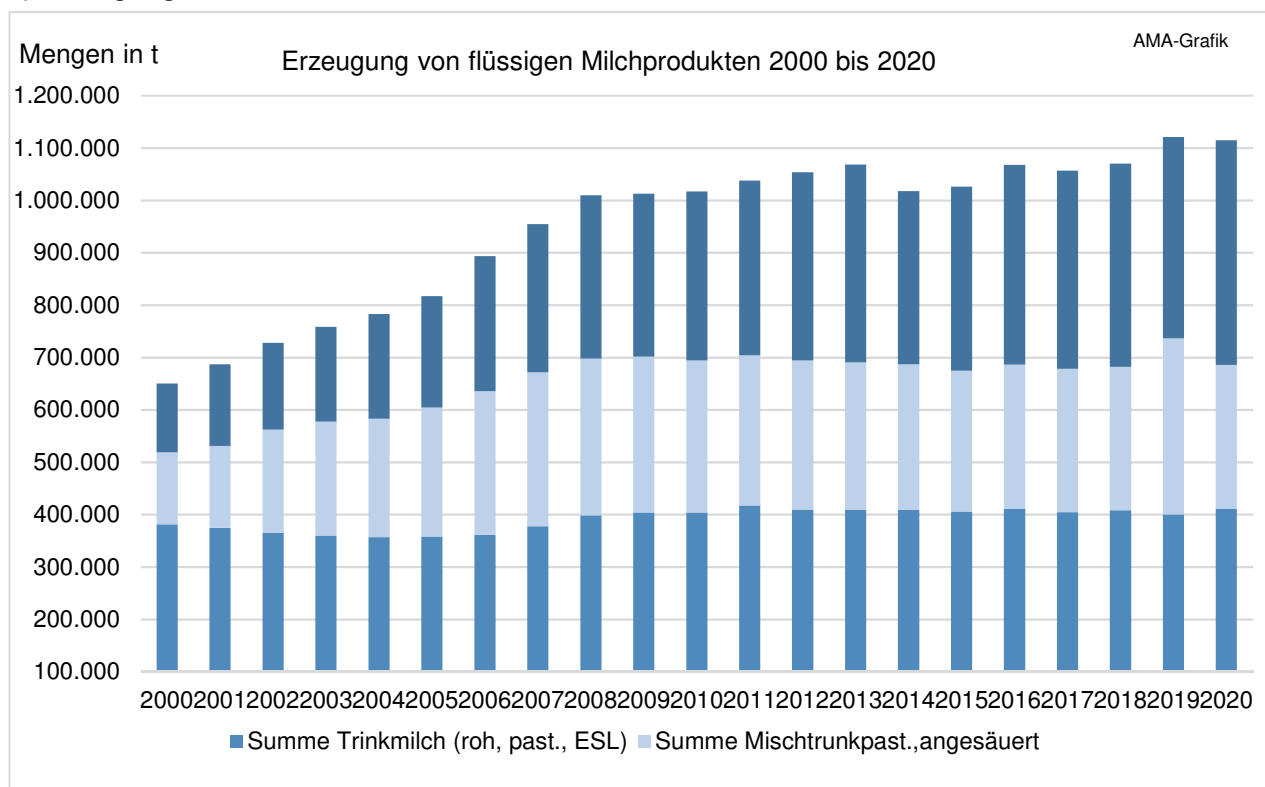


2) Erzeugermilchpreis Österreich

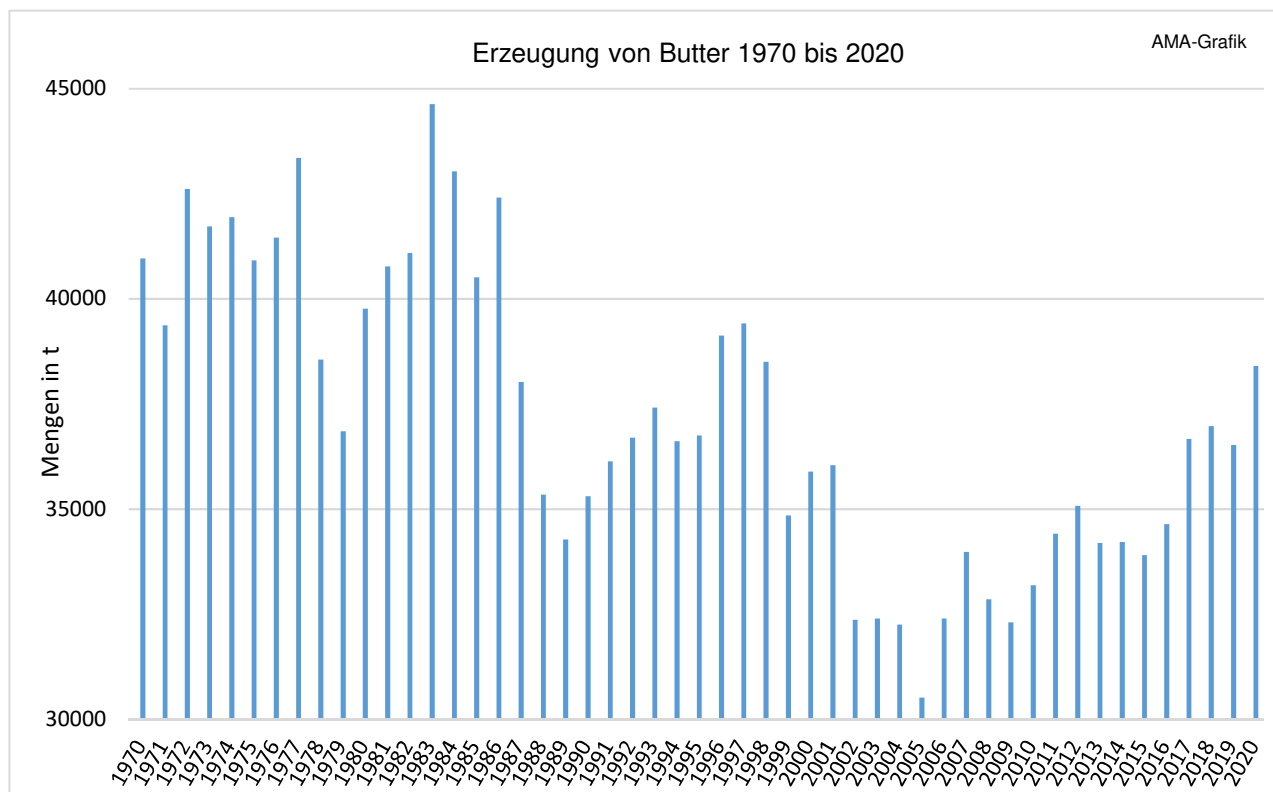


Quelle: AMA

3) Erzeugung Trinkmilch und Mischtrunk

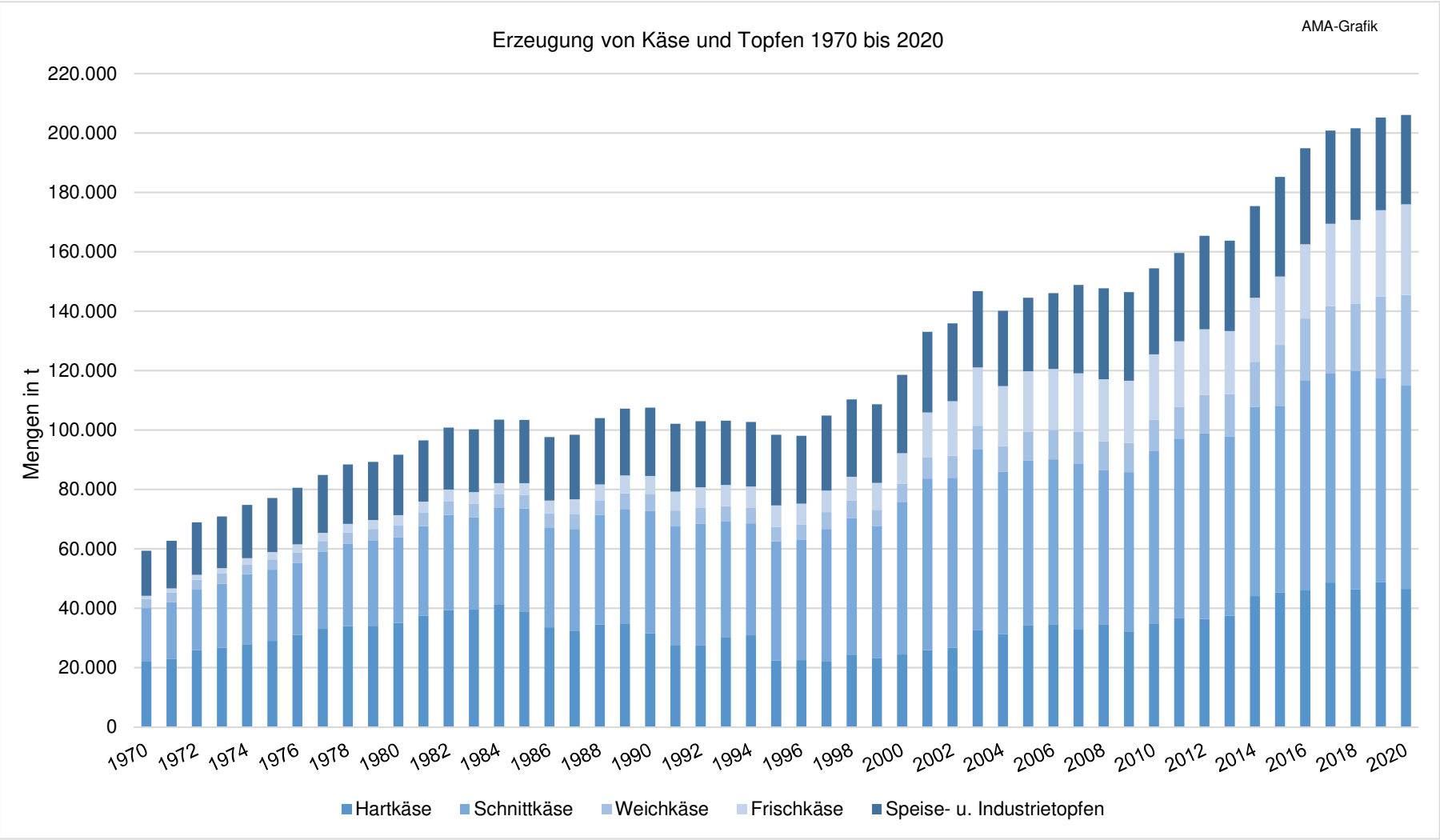


4) Buttererzeugung



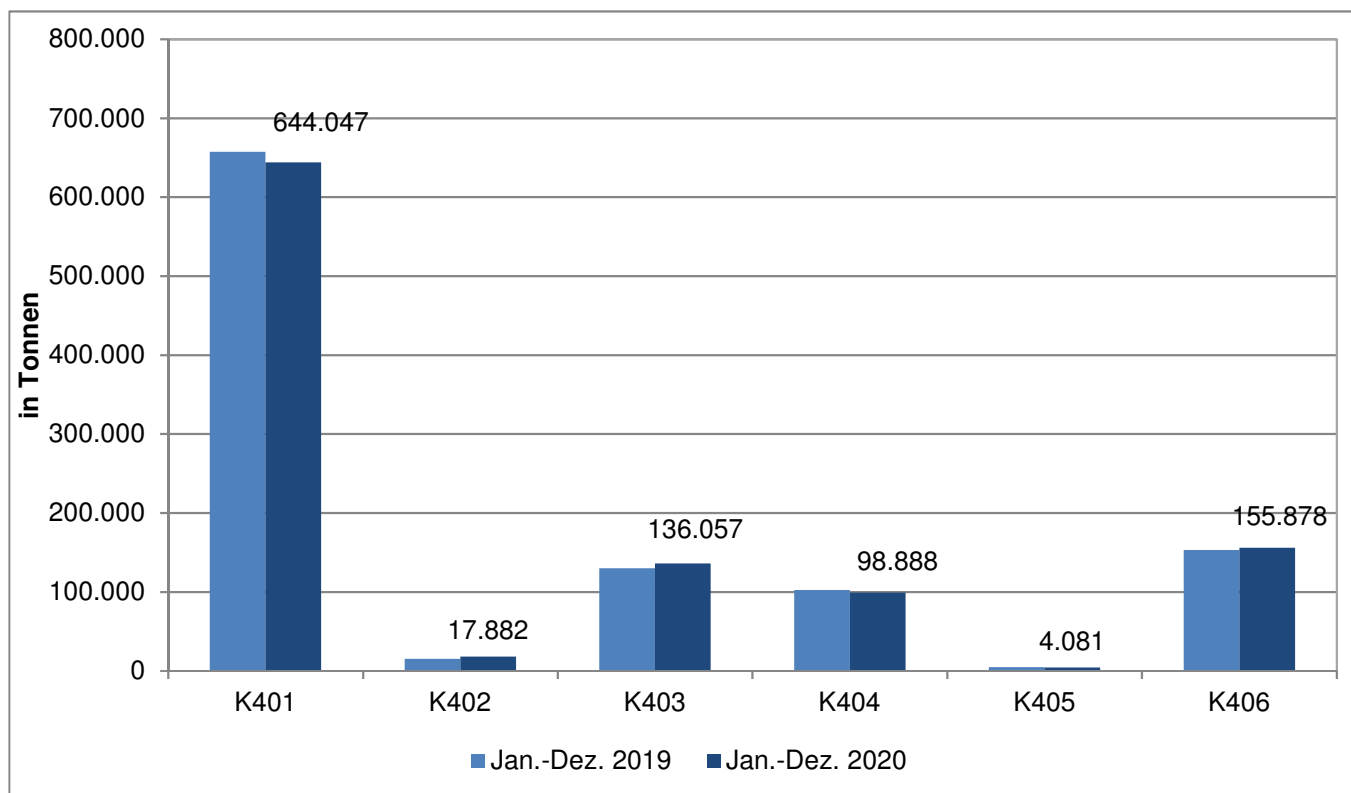
Quelle: AMA

5) Erzeugung Käse und Topfen



Quelle: AMA

6) Außenhandel 2020 (Gesamtexporte Österreichs in alle Länder)



Exportwert Jan.-Dez. 2019: 1.260 Mio. EUR
 Exportwert Jan.-Dez. 2020: 1.312 Mio. EUR

Beschreibung der KN-Codes

K0401: Milch und Rahm, weder eingedickt noch mit Zusatz von Zucker oder anderen Süßmitteln

K0402: Milch und Rahm, eingedickt oder mit Zusatz von Zucker oder anderen Süßmitteln

K0403: Buttermilch, saure Milch bzw. Rahm, Joghurt, Kefir u. andere fermentierte od. gesäuerte Milch, einschl. Rahm, auch eingedickt od. aromatisiert, auch mit Zusatz von Zucker, anderen Süßmitteln, Früchten, Nüssen od. Kakao

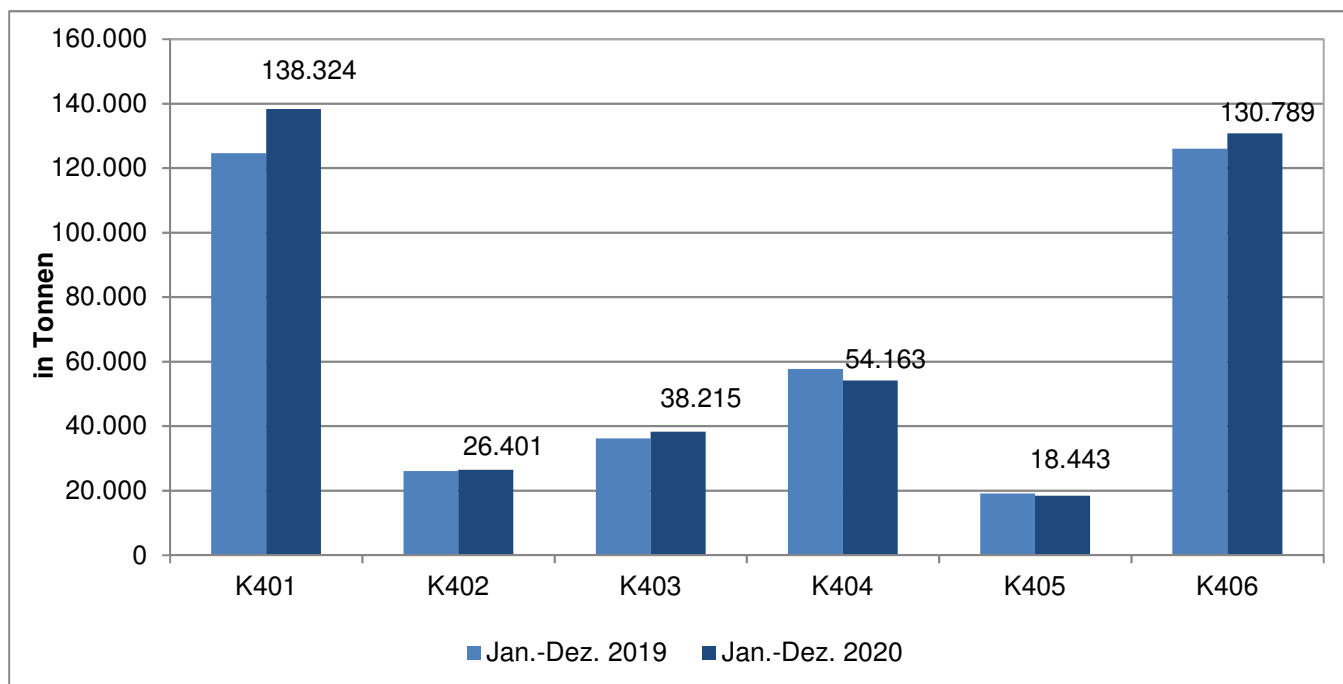
K0404: Molke, auch eingedickt oder mit Zusatz von Zucker oder anderen Süßmitteln

K0405: Butter, einschl. entwässerte Butter u. Gele, u. andere Fettstoffe aus der Milch sowie Milchstreichfette

K0406: Käse und Topfen

Quelle: Statistik Austria

7) Außenhandel Österreich 2020 (Gesamtimporte Österreichs von allen Ländern)



Importwert Jan.-Dez. 2019: 826 Mio. EUR
 Importwert Jan.-Dez. 2020: 836 Mio. EUR

Beschreibung der KN-Codes

K0401: Milch und Rahm, weder eingedickt noch mit Zusatz von Zucker oder anderen Süßmitteln

K0402: Milch und Rahm, eingedickt oder mit Zusatz von Zucker oder anderen Süßmitteln

K0403: Buttermilch, saure Milch bzw. Rahm, Joghurt, Kefir u. andere fermentierte od. gesäuerte Milch, einschl. Rahm, auch eingedickt od. aromatisiert, auch mit Zusatz von Zucker, anderen Süßmitteln, Früchten, Nüssen od. Kakao

K0404: Molke, auch eingedickt oder mit Zusatz von Zucker oder anderen Süßmitteln

K0405: Butter, einschl. entwässerte Butter u. Gele, u. andere Fettstoffe aus der Milch sowie Milchstreichfette

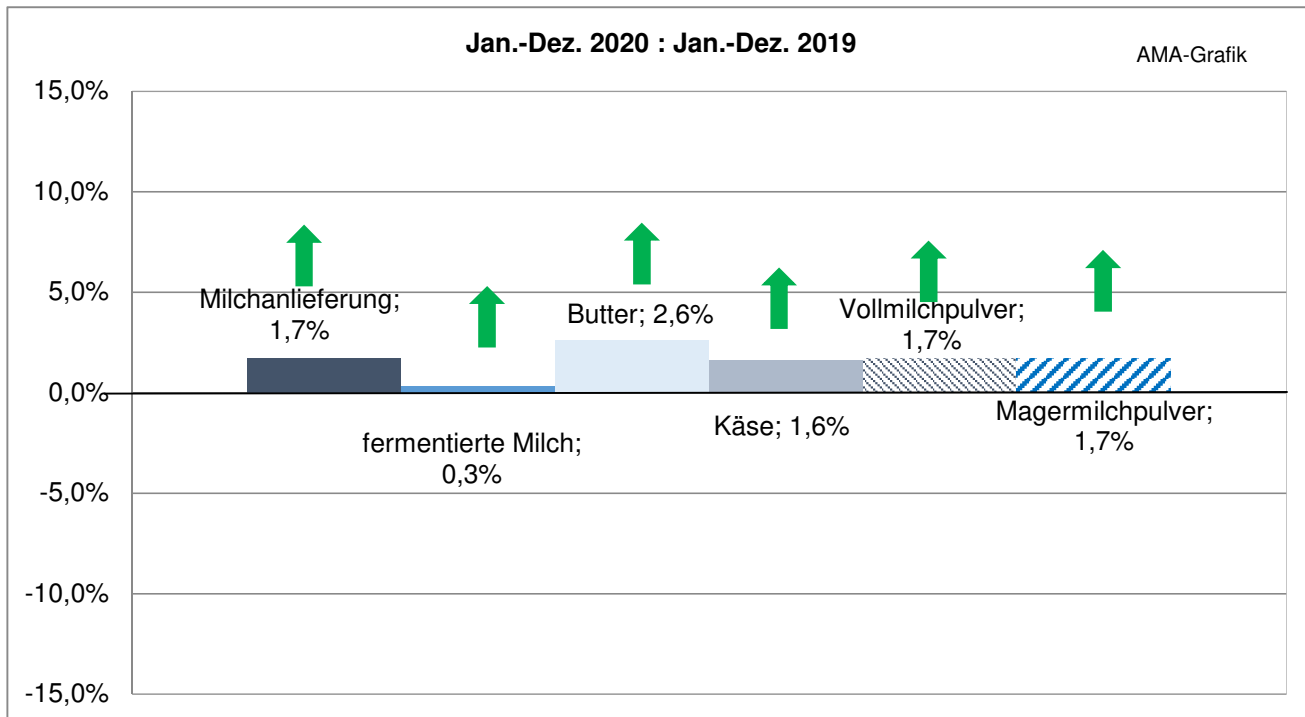
K0406: Käse und Topfen

Quelle: Statistik Austria

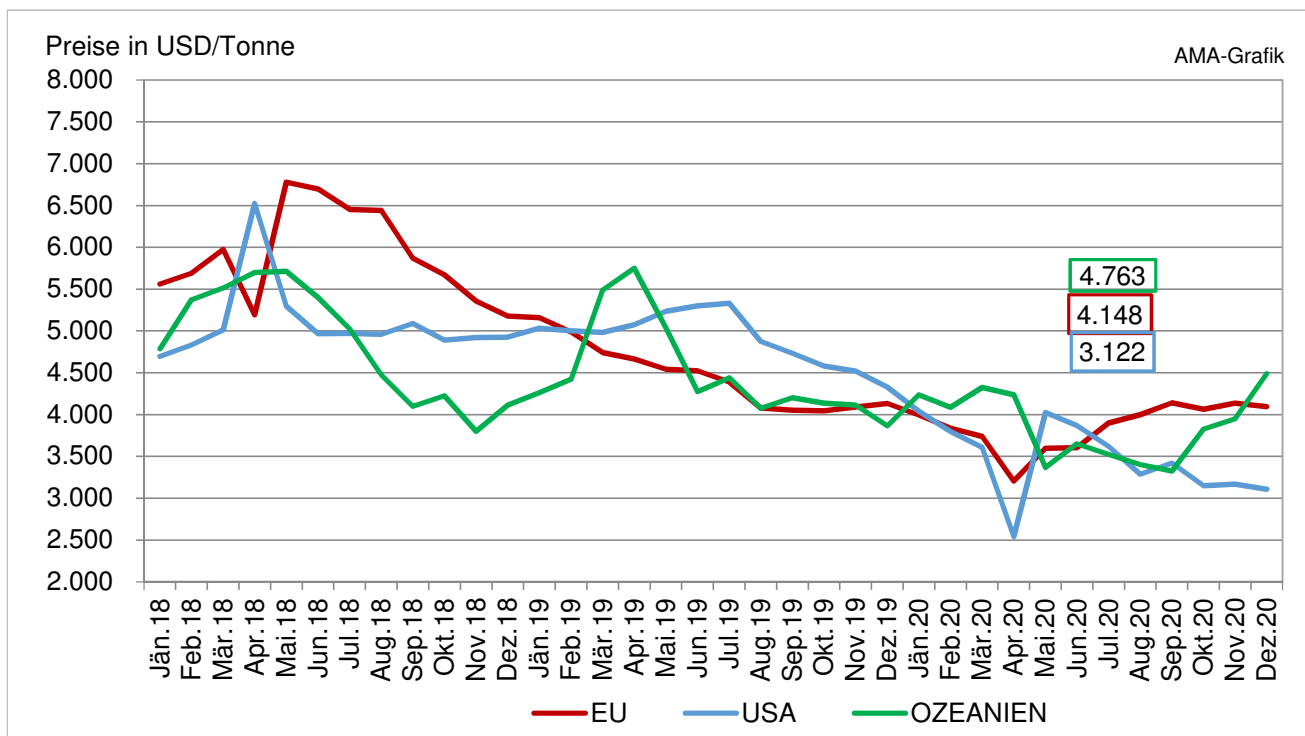
I. MARKT UND PREISE INTERNATIONAL

II. GRAFIKEN INTERNATIONAL

1) Anlieferungs-/Produktionsentwicklung EU 28

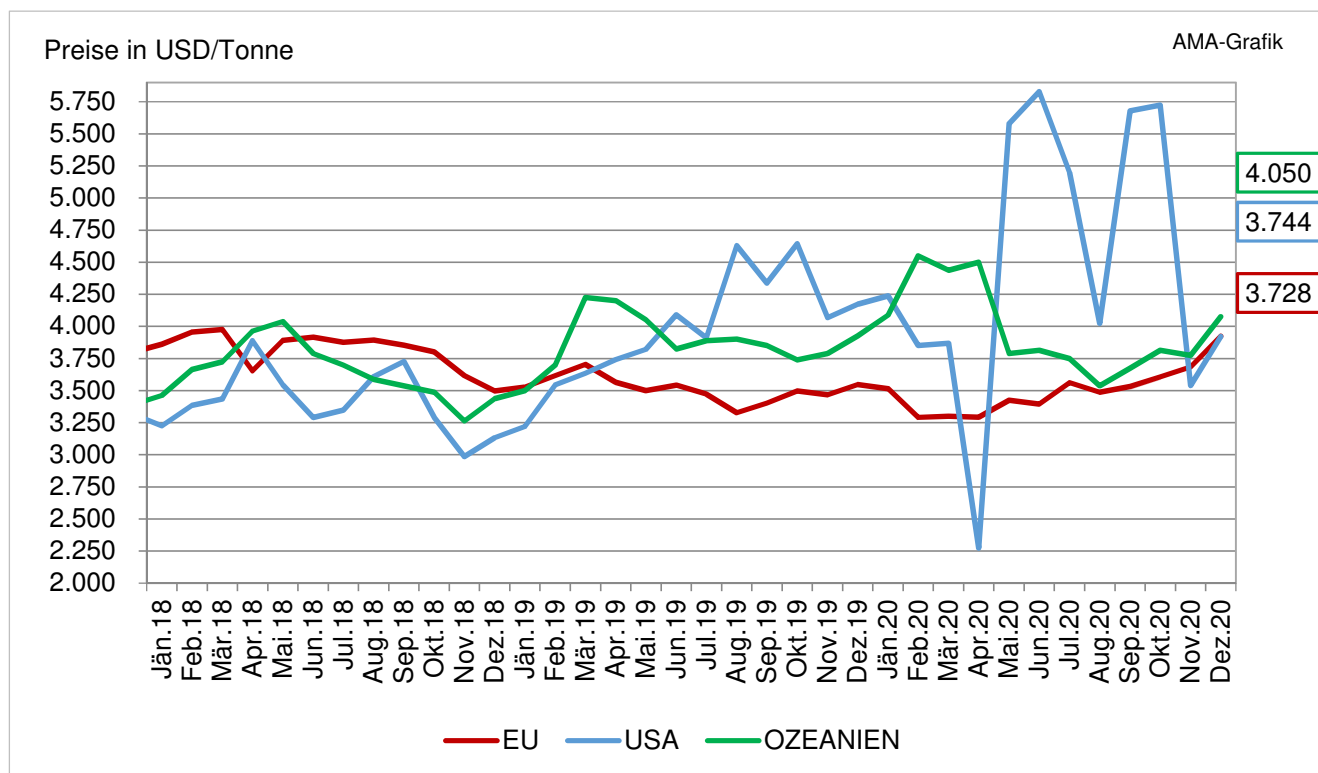


2) Marktpreise Butter international

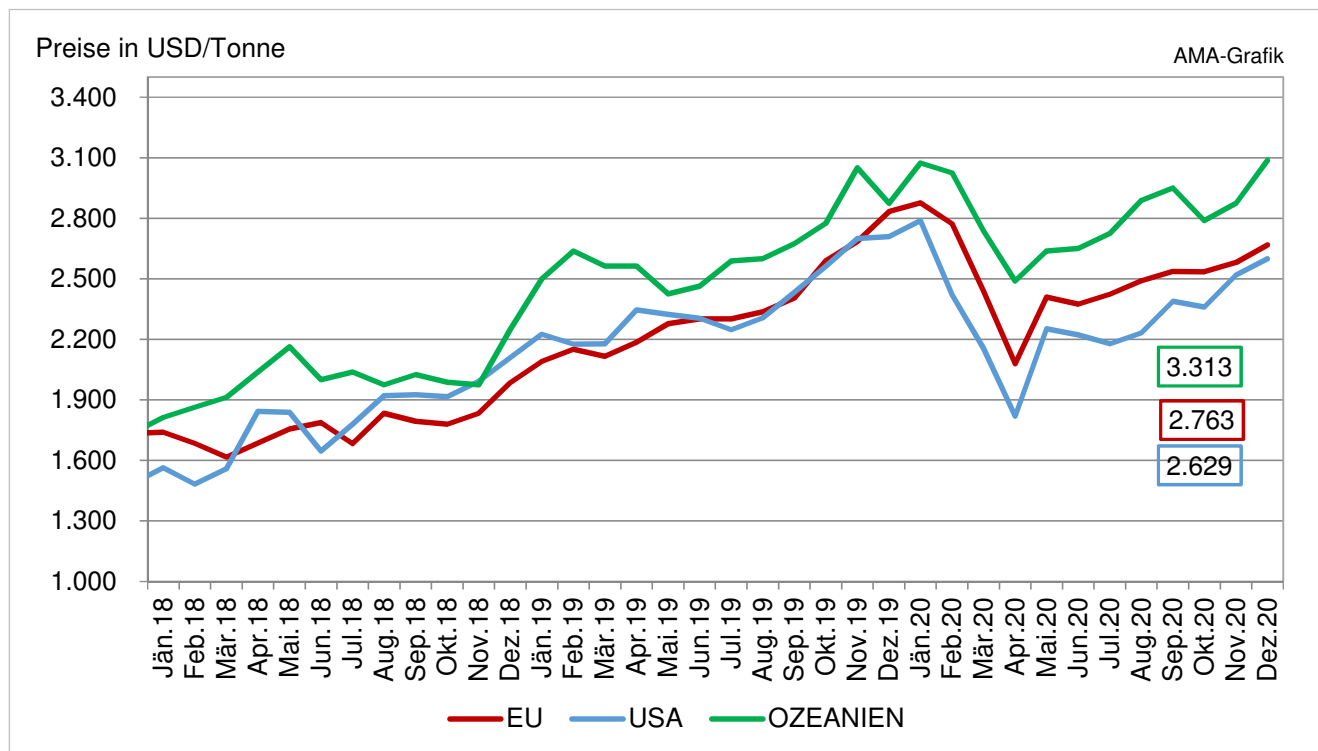


Quelle: CIRCA Homepage

3) Marktpreise Cheddar international

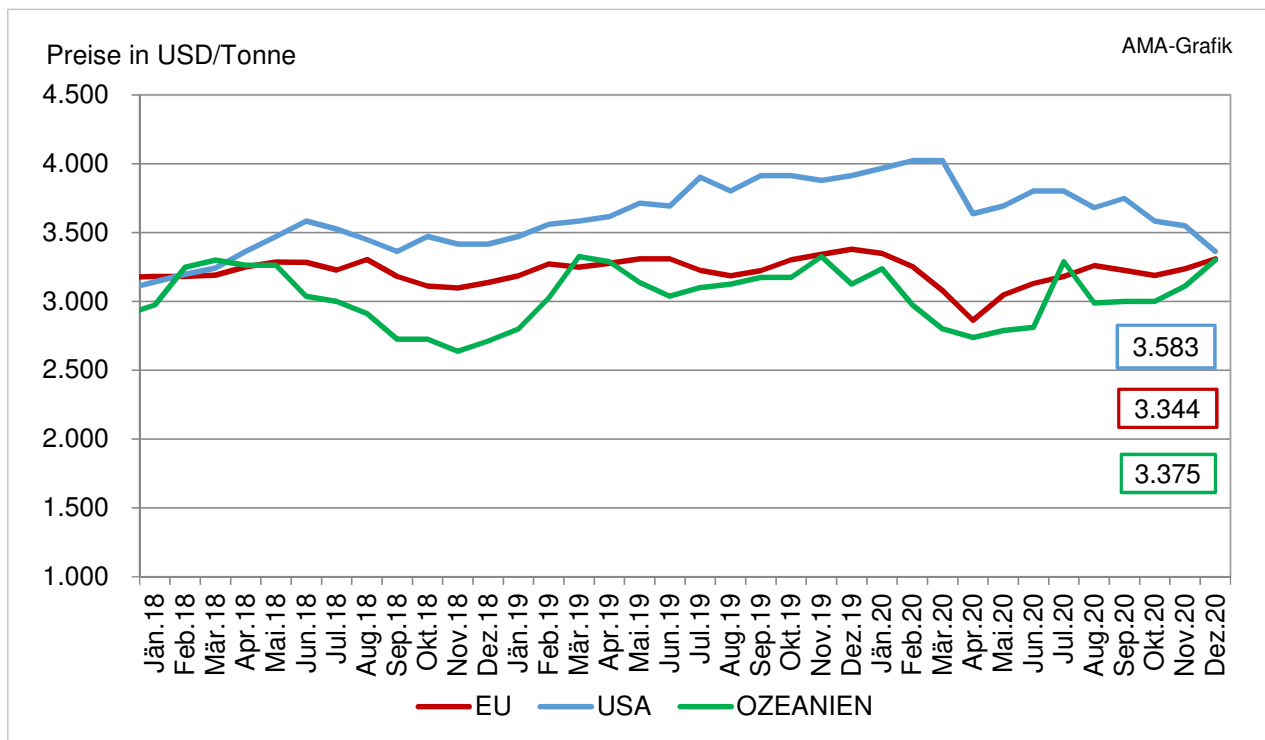


4) Marktpreise Vollmilchpulver international

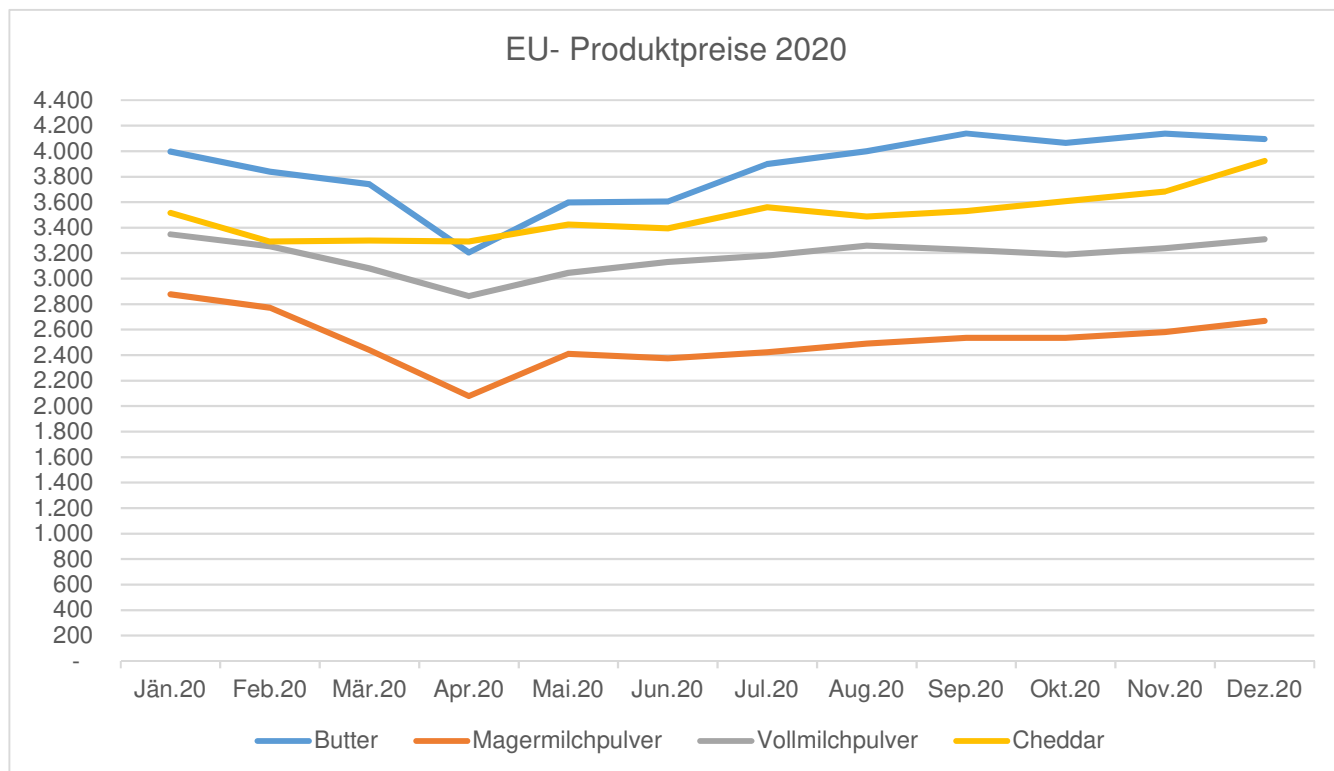


Quelle: CIRCA Homepage

5) Marktpreise Magermilchpulver international



6) Produktpreise der EU



Quelle: CIRCA Homepage

Der Jahresbericht Milch und Milchprodukte erscheint jährlich.

Dieser Bericht ist auf der Webseite der
Agrarmarkt Austria (www.ama.at) im Internet verfügbar.

Die nächste Ausgabe wird voraussichtlich August 2022 erscheinen.

Impressum

Informationen gemäß § 5 E-Commerce Gesetz und Offenlegung gemäß § 25 Mediengesetz

Medieninhaber, Herausgeber, Vertrieb: Agrarmarkt Austria

Redaktion: GBI/Abt3 – Referat 8

Dresdner Straße 70

1200 Wien

UID-Nr.: ATU16305503

Telefon: +43 5 03151-324

Fax: +43 5 03151-396

E-Mail: bereich.milch@ama.gv.at

Vertretungsbefugt:

Dipl.-Ing. Günter Griesmayr, Vorstandsvorsitzender und Vorstand für den Geschäftsbereich II

Dr. Richard Leutner, Vorstand für den Geschäftsbereich I

Die Agrarmarkt Austria ist eine gemäß § 2 AMA-Gesetz 1992, BGBl. Nr. 376/1992, eingerichtete juristische Person öffentlichen Rechts, deren Aufgaben im § 3 festgelegt sind. Sie unterliegt gemäß § 25 AMA-Gesetz der Aufsicht der Bundesministerin für Landwirtschaft, Regionen und Tourismus.

Hersteller: Eigendruck

Bildnachweis: Agrarmarkt Austria

Verlagsrechte: Die in dieser Broschüre veröffentlichten Beiträge sind urheberrechtlich geschützt. Alle Rechte sind vorbehalten. Nachdruck und Auswertung der von der ARARMARKT AUSTRIA erhobenen Daten sind mit Quellenangabe gestattet. Alle Angaben ohne Gewähr.

Im Sinne des Gleichheitsgrundsatzes haben die Ausführungen in gleicher Weise alle Geschlechter Geltung.