

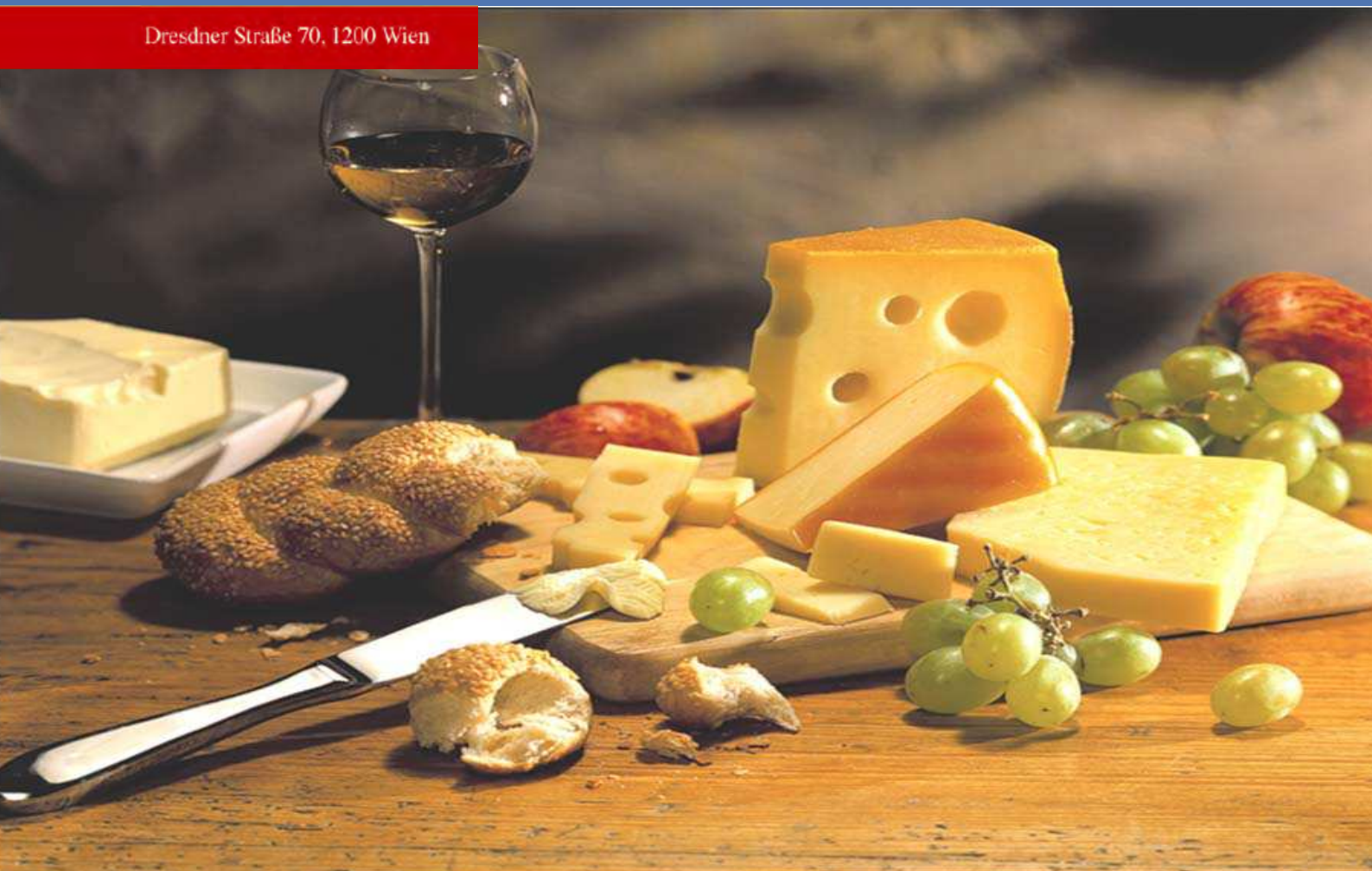


AMA
AgrarMarkt Austria

K-Ö
Gemäß des § 3 Abs. 1 des AMA-Gesetzes 1992 (BGBl. Nr. 376/1992 i. d. g. F.)
Quality Austria - Zertifiziertes Qualitätsmanagement-System nach ÖNORM EN ISO 9001 REG. Nr. 01537/0
CIS – Zertifiziertes Informationssicherheits-Managementssystem nach ISO/IEC 27001 REG Nr. 35/0

www.ama.at

Dresdner Straße 70, 1200 Wien



Marktbericht

MILCH UND MILCHPRODUKTE | Ausgabemonat Mai 2013

3. AUSGABE 2013

Marktübersicht

Markt Österreich

Preisbericht Österreich

Markt und Preise International

INHALT

I.....	MARKTÜBERSICHT.....	3
II.....	MARKT ÖSTERREICH.....	5
	A) Milchanlieferung	5
	B) Produktion	6
III.....	PREISBERICHT ÖSTERREICH.....	8
	C) Erzeugermilchpreiserhebung ab Hof	8
IV.....	GRAFIKEN ÖSTERREICH.....	9
	D) Milchanlieferung in Österreich im Tagesdurchschnitt	9
	E) Durch. Fett- und Eiweißgehalt der österreichischen Anlieferungsmilch (in %)	10
	F) Erzeugermilchpreis ab Hof – Österreich	10
	G) Qualitätsergebnisse der Anlieferungsmilch Österreich – Keimzahl	11
	H) Qualitätsergebnisse der Anlieferungsmilch Österreich - Somatische Zellen	11
	I) Exporte/Ausfuhren aus Österreich in alle Länder	12
	J) Importe/Einfuhren nach Österreich von allen Ländern.....	12
V.....	MARKT UND PREISE INTERNATIONAL.....	13
	K) Erzeugermilchpreise ab Hof – Österreich im Vergleich mit Deutschland und Bayern.....	13
	L) Erzeugermilchpreis ab Hof – Übersicht ausgewählter EU-Länder.....	13
	M) Private Lagerhaltung Butter – EU-Einlagerungsmengen (in t)	14
	N) Übersicht EU-Produktpreise (19. Kalenderwoche 2013)	14
	O) Übersicht internationaler Handel - Exporte und Importe (in t).....	15
	P) Notierungen Milchprodukte Neuseeland	16
	Q) Notierungen Milchprodukte Kempten und Hannover	17
VI.....	GRAFIKEN INTERNATIONAL.....	18
	R) Anlieferungs-/Produktionsentwicklung EU-27	18
	S) Anlieferungs-/Produktionsentwicklung EU-27	18
	T) Erzeugermilchpreise ab Hof - EU-27.....	19
	U) EU-Blockbutterpreise (25 kg)	19
	V) Marktpreise Butter international	20
	W) Marktpreise Cheddar international	20
	X) Marktpreise Vollmilchpulver international.....	21
	Y) Marktpreise Magermilchpulver international	21

I MARKTÜBERSICHT

Österreichischer Milchmarkt – Jahresrückblick auf 2012

Stabiler Umsatz der Molkereien

Die Umsätze der österreichischen Milchverarbeiter sind im Jahr 2012 mit ca. 2,2 Milliarden Euro gleich geblieben. Dies resultierte aus höheren Mengen und niedrigeren Abgabepreisen bei Milchprodukten.

Das bereinigte EGT (Ergebnis der gewöhnlichen Geschäftstätigkeit) bezogen auf den Umsatz betrug im Durchschnitt 0,6 %. Die Ursache dafür ist der harte Wettbewerb am österreichischen Milchmarkt, die hohe Handelskonzentration und insbesondere eine Reihe von Preisreduzierungen, die im Sommer 2012 am österreichischen Markt von den Handelsketten durchgesetzt wurden.

Quelle: Auszug aus der Pressekonferenz der Vereinigung Österreichischer Milchverarbeiter (VÖM)

Mehr Milch - weniger Milchkühe

Die Rohmilcherzeugung lag 2012 bei 3,4 Mio. t bzw. betrug diese um 2,3 % mehr als 2011. Die Anzahl der Milchkühe ging um 0,8 % auf 526.993 Tiere gegenüber dem Vorjahr zurück. Die Jahresmilchleistung je Milchkuh erhöhte sich um 3,1 % auf 6.418 kg.

Die Milchlieferleistung an die Molkereien und Käsereien steigerte sich um 2,1 % auf 2,96 Mio. t.

2012 sank die Milch, die zur menschlichen Ernährung am Hof verblieben ist, um 5,1 %. Gleichzeitig stieg jedoch die Verfütterung an die Kälber um 6,9 %. Das deutliche Plus bei der Kälberfütterung ist auch auf die Einschränkung der Quotenüberlieferung zurückzuführen.

Im Vorjahr wurden 87,6 % der erzeugten Milch an die Molkereien und Käsereien geliefert. 7,8 % kamen der Kälberfütterung zugute. Für die menschliche Ernährung blieben 3,5 %.

Gute Entwicklung der Ziegenmilcherzeugung

Seit 2007 stieg die Erzeugung von Ziegenmilch kontinuierlich. 2012 wurden 20,3 t Ziegenmilch von 31.421 Tieren erzeugt. Im Vergleich zu 2011 war dies ein Anstieg von 5,1 %. Die Anzahl der Ziegen erhöhte sich um 1,5 %. Weiters steigerten die Erzeuger die Jahresmilchleistung je Milchziege um 3,5 % auf 646 kg.

Erzeugung von Schafmilch stabil

In Summe erzeugten die Schafe in Österreich 10,6 t Schafmilch. 2011 betrug die Produktion um 0,6 % weniger. Trotz eines leichten Rückgang der Schafanzahl (- 0,4 %) konnte die Jahresmilchleistung je Tier um 1 % auf 425 kg gesteigert werden.

Quelle: Statistik Austria, Landwirtschaftskammern, AMA

Die gesamte Statistik der Kuhmilcherzeugung und –verwenden finden Sie auf der AMA-Homepage unter <http://www.ama.at/Portal.Node/ama/public?genetics.am=PCP&p.contentid=10007.27085>

Die Kuh-, Ziegen- und Schafmilchzahlen werden jährlich von der Statistik Austria in Zusammenarbeit mit Experten veröffentlicht:

http://www.statistik.at/web_de/statistiken/land_und_forstwirtschaft/viehbestand_tierische_erzeugung/milch/index.htm

Personalstand in Molkereien und Käsereien stieg

Im Kalenderjahr 2012 (Stichtag: 31.12.) beschäftigten die österreichischen Molkereien und Käsereien 4.552 Personen. Dies waren um 2,6 % mehr als 2011.

Mit ein Grund für den Beschäftigungsanstieg ist der immer größer werdende Bereich der Verpackung im Speziellen bei Käse.

Quelle: AMA

Internationaler Milchmarkt

Langer Winter drückt EU-Milchmengen

Der lange Winter hat sich dämpfend auf die EU-Milchanlieferung ausgewirkt.

Im 1. Quartal 2013 wurde um 2,6 % weniger Milch angeliefert als im 1. Quartal 2012.

Deutliche Rückgänge verzeichneten große Erzeugerländer wie Italien (- 8,1 %), das Vereinigte Königreich (- 6,8 %) und Frankreich (- 3,6 %). In beinahe allen Mitgliedstaaten wurde die Vorjahresmenge unterschritten.

Quelle der Daten: EU DG-Agri

EU-Produktpreise auf Höhenflug

Die Preise für Butter, Mager- und Vollmilchpulver von Anbietern in der EU verteuerten sich in den letzten Wochen deutlich.

Butter überstieg sogar das hohe Niveau von 2011 und war doppelt so teuer als im Mai 2012.

Die Preise für Magermilchpulver übertrafen das Niveau der letzten drei Jahre. Gegenüber Mai 2012 war ein Plus von 54 % zu beobachten.

Vollmilchpulver dürfte im Mai 2013 seinen Höhepunkt erreicht haben. Die Preise geben wieder leicht nach; liegen jedoch immer noch deutlich über den Vorjahren. (*siehe auch Punkt N im Marktbericht*)

Quelle der Daten: EU DG-Agri

Preise am Weltmilchmarkt weiter auf hohem Niveau

Die Preise der jüngsten Versteigerung der Handelsplattform „global dairy trade“ (Neuseeland) liegen weiterhin auf einem überdurchschnittlichen hohen Niveau.

Dennoch kam es im Vergleich zur vorangegangenen Auktion (1. Mai 2013) zu einem leichten Preisrückgang. Der zusammenfassende Preisindex (für alle gehandelten Produkte) sank um 2,1 %; nach einem Rückgang vor zwei Wochen von 7,3 %.

Der Durchschnittspreis für Magermilchpulver fiel um 2,8 % auf EUR 3.305. Für Vollmilchpulver musste um 1,7 % weniger bezahlt werden (EUR 3.671). Dennoch kostet Magermilchpulver im Vergleich zum Mai 2012 um 65 % und Vollmilchpulver um 85 % mehr.

Einen durchaus deutlicheren Preisverlust verzeichnete Butter. Bei der Auktion am 15. Mai 2013 fiel der Butterpreis um 12,4 % auf EUR 2.990.

Als einziges der sechs gehandelten Produkte erhöhte sich der Preis für Labkasein auf 3,7 % bzw. EUR 7.855.

Alle gehandelten Produkte, die erzielten Preise sowie die Prozentveränderung zur vorangegangenen Sitzung finden Sie unter Punkt Q „Notierungen Milchprodukte Neuseeland“.

Quelle der Daten: www.globaldairytrade.info

Dänemark: Quoten wieder teurer

Anfang Mai 2013 verteuerten sich die Quotenpreise überraschend. Die Landwirte mussten 4,7 bis 5,5 Cent für 1 kg Quote bezahlen. Bei der vorangegangenen Auktion im Februar 2013 waren die Preise noch um 1,3 Cent günstiger.

Bei der Mai-Versteigerung wurden 38 Mio. kg gehandelt. 105 Milcherzeuger haben Milchquoten verkauft und 245 Landwirte haben gekauft. Im Durchschnitt wurden jeweils pro Betrieb 360.000 kg angeboten bzw. 153.000 kg ersteigert.

Da die Milchquoten am 31. März 2015 auslaufen, sind im Regelfall die Quotenpreise rückläufig. In den meisten Mitgliedstaaten ist dies zu beobachten. Warum die Preise in Dänemark nun wieder ansteigen, kann nicht genau gesagt werden. Vielleicht hat es etwas mit dem zunehmenden Optimismus der Milcherzeuger zu tun.

II MARKT ÖSTERREICH

A) Milchanlieferung

nach dem Standort der Bearbeitungs- und Verarbeitungsbetriebe

1. Milchanlieferung aktuelle Dekade (in t)

In den Unternehmen wird Milch in unterschiedlichem Ausmaß aus verschiedenen Bundesländern erfasst. Auch die Milchströme ändern sich von Zeit zu Zeit in Hinblick auf die übernehmenden Standorte. Ein Vergleich der Bundesländerergebnisse wäre dadurch erschwert bzw. sogar unmöglich gemacht. **Aus diesem Grund wurde die Auswertung auf Basis der Dekadenmeldung für manche Bundesländer in Regionen eingeteilt.**

	13. Dekade (01.-10.05.)			1. - 13. Dekade (01.01.-10.05.)		
	2012	2013	%	2012	2013 #	%
NÖ, OÖ	45.371	44.714	-1,4	565.450	553.232	-2,2
Salzburg	11.990	11.751	-2,0	142.649	139.717	-2,1
Steiermark, Kärnten	18.211	17.438	-4,2	226.535	219.612	-3,1
Tirol	10.078	10.002	-0,7	124.859	122.701	-1,7
Vorarlberg	4.820	4.652	-3,5	59.737	56.775	-5,0
Österreich	90.470	88.558	-2,1	1.119.230	1.092.036	-2,4

Quelle: AMA Dekadenmeldung

nicht schaltjahrbereinigt, schaltjahrbereinigt Österreich - 1,8 %

2. Übersicht Bio- und Heumilchanlieferung April 2013

Es sind nur jene Mengen von Bio- und Heumilch berücksichtigt, für die auch ein Bio- bzw. Heumilchzuschlag an die Landwirte bezahlt wird. Darüber hinaus gibt es auch Bio- und Heumilch, die jedoch im Rahmen der Milchsammlung mit konventioneller Milch miterfasst und zu konventionellen Produkten verarbeitet wird. Für diese Milch wird auch kein Bio- bzw. Heumilchzuschlag bezahlt.

Bundesland	Gesamte Milchanlieferung	Biomilchanlieferung	Anteil Biomilchanl. an der ges. Milchanl.	Biomilch Zuschlag	Biomilch Zuschlag
	in t	in t	in %	in Cent/kg	in EUR
NÖ	46.515	4.801	10,3	5,85	280.751
Oberösterr.	82.729	7.182	8,7	4,75	341.380
Salzburg	33.174	13.707	41,3	7,00	958.848
Steiermark	36.437	5.180	14,2	7,12	369.042
Kärnten	16.729	2.338	14,0	5,55	129.765
Tirol	29.502	5.862	19,9	7,61	446.132
Vorarlberg	13.710	915	6,7	6,50	59.470
Österreich	258.796	39.984	15,4	6,47	2.585.387

Bundesland	Gesamte Milchanlieferung	Heumilchanlieferung	Anteil Heumilchanl. an der ges. Milchanl.	Heumilch Zuschlag	Heumilch Zuschlag
	in t	in t	in %	in Cent/kg	in EUR
NÖ	46.515	0	--	--	--
Oberösterr.	82.729	1.769	2,1	3,66	64.815
Salzburg	33.174	8.990	27,1	3,56	319.654
Steiermark	36.437	1.959	5,4	2,99	58.581
Kärnten	16.729	0	--	--	--
Tirol	29.502	9.618	32,6	3,39	326.354
Vorarlberg	13.710	5.703	41,6	3,19	181.894
Österreich	258.796	28.039	10,8	3,39	951.298

Quelle: AMA Monatsmeldung

Anmerkung: Die Bio- bzw. Heumilchanlieferung ist in der Spalte „Gesamte Milchanlieferung“ enthalten.

B) Produktion

1. Produktion flüssige Milchprodukte, Butter, Käse und Topfen gegliedert nach Produktgruppen (in t)

Produkt	März			Jänner bis März		
	2012	2013	%	2012	2013	%
Trinkmilch frisch	14.383	12.695	-11,7	41.757	36.330	-13,0
Trinkmilch ESL („länger-frisch“)	21.286	23.043	+8,3	62.999	68.136	+8,2
UHT-Milch	30.200	32.644	+8,1	91.402	94.069	+2,9
Mischtrunk inkl. ESL	26.068	24.092	-7,6	71.127	69.249	-2,6
Mischtrunk UHT	1.458	1.494	+2,5	3.333	3.551	+6,5
Summe Trinkmilch und Mischtrunk	93.396	93.967	+0,6	270.618	271.335	+0,3
Schlagobers (inkl. ESL & UHT)	3.280	4.135	+26,1	9.332	11.283	+20,9
Kaffeeobers (inkl. UHT-Kaffeeobers)	236	235	-0,3	645	675	+4,7
Sauerrahm	1.752	1.780	+1,6	5.180	5.278	+1,9
Summe Schlagobers, Kaffeeobers, Sauerrahm	5.269	6.150	+16,7	15.156	17.237	+13,7
Summe flüssige Milchprodukte	98.664	100.117	+1,5	285.774	288.572	+1,0
Butter	3.446	2.990	-13,2	9.946	8.893	-10,6
Hartkäse	3.314	3.217	-2,9	9.589	9.356	-2,4
Schnittkäse	5.276	4.725	-10,5	15.807	14.306	-9,5
Weichkäse	1.072	1.257	+17,3	2.917	3.631	+24,5
Frischkäse	2.124	2.010	-5,4	5.732	5.376	-6,2
Topfen	2.735	2.466	-9,8	7.982	6.985	-12,5
Industrietopfen	67	61	-8,1	175	153	-12,9
Summe Käse und Topfen	14.588	13.736	-5,8	42.202	39.806	-5,7

2. Produktion flüssige Milchprodukte (in t)

(Beinhaltet Trinkmilch, Trinkmilch ESL, UHT-Milch, Mischtrunk inkl. ESL, Mischtrunk UHT, Schlagobers inkl. ESL und UHT, Kaffeeobers inkl. UHT-Kaffeeobers, Sauerrahm ohne Kondensmilch)

	März			Jänner bis März		
	2012	2013	%	2012	2013	%
Niederösterreich	39.553	40.089	+1,4	116.385	116.003	-0,3
Oberösterreich	22.160	23.437	+5,8	63.089	65.133	+3,2
Salzburg	11.187	10.217	-8,7	31.885	29.711	-6,8
Steiermark	5.919	5.574	-5,8	16.724	16.163	-3,4
Kärnten	12.232	12.959	+5,9	36.205	38.969	+7,6
Tirol	6.169	6.241	+1,2	17.314	18.228	+5,3
Vorarlberg	1.444	1.599	+10,8	4.172	4.365	+4,6
Österreich	98.664	100.117	+1,5	285.774	288.572	+1,0

Quelle: AMA Monatsmeldung, vorläufige Daten

3. Verarbeitungsmilch Zukauf aus den Mitgliedstaaten, Versand an die Mitgliedstaaten (in t)

	März			Jänner bis März		
	2012	2013	%	2012	2013	%
Zukauf aus den Mitgliedstaaten	3.010	3.133	+4,1	8.119	8.989	+10,7
Versand an die Mitgliedstaaten	45.289	41.180	-9,1	126.573	119.544	-5,6

4. Butterproduktion (in t)

	März			Jänner bis März		
	2012	2013	%	2012	2013	%
Niederösterreich	2.407	2.008	-16,6	6.798	6.054	-10,9
Oberösterreich	249	244	-1,8	904	823	-8,9
Salzburg	165	141	-14,5	534	479	-10,2
Steiermark	269	201	-25,4	732	530	-27,5
Kärnten	95	81	-14,8	234	145	-38,1
Tirol	176	230	+31,1	478	606	+26,9
Vorarlberg	86	85	-0,9	267	254	-4,8
Österreich	3.446	2.990	-13,2	9.946	8.893	-10,6

5. Produktion von Käse (inklusive Speisetopfen und Industrietopfen, in t)

	März			Jänner bis März		
	2012	2013	%	2012	2013	%
Niederösterreich	1.150	1.145	-0,4	3.134	3.351	+6,9
Oberösterreich	5.318	4.985	-6,3	15.388	14.433	-6,2
Salzburg	1.771	1.673	-5,6	5.183	4.887	-5,7
Steiermark	3.238	3.234	-0,1	9.568	9.272	-3,1
Kärnten	384	344	-10,5	1.111	1.008	-9,3
Tirol	1.735	1.383	-20,3	4.923	3.960	-19,6
Vorarlberg	992	972	-2,0	2.894	2.895	±0,0
Österreich	14.588	13.736	-5,8	42.202	39.806	-5,7

6. Produktion von Milchpulver (in t)

	März			Jänner bis März		
	2012	2013	%	2012	2013	%
Vollmilchpulver	0	53	--	19	114	+505,6
Magermilchpulver	385	398	+3,4	1.299	1.036	-20,3
Molkenpulver	3.202	2.944	-8,0	9.042	8.927	-1,3

Quelle: AMA Monatsmeldung, vorläufige Daten

Bei Vollmilchpulver ist auch Biovollmilch- und Rahmpulver sowie **Konzentrat** enthalten.

Bei Magermilchpulver ist auch Biomagermilch-, Buttermilch- und Biobuttermilchpulver sowie **Konzentrat** enthalten.

Anmerkung Produktion Molkepulver:

Bei der Produktion des Molkepulvers ist Molke sowie auch Molkekonzentrat aus Österreich und aus anderen Mitgliedstaaten und aus Drittstaaten vertrocknet worden.

III PREISBERICHT ÖSTERREICH

C) Erzeugermilchpreiserhebung ab Hof in EUR/100 kg, exkl. Ust

nach dem Standort der Bearbeitungs- und Verarbeitungsbetriebe

In den Unternehmen wird Milch in unterschiedlichem Ausmaß aus den verschiedenen Bundesländern angeliefert. Die Anlieferungsmengen sind nach dem Standort der übernehmenden Betriebstätten im jeweiligen Bundesland zugeordnet.

1. DURCHSCHNITT ALLER MILCHSORTEN (zB Biomilch, Heumilch) und QUALITÄTEN

	Milchpreis ab Hof	Milchpreis ab Hof	Milchpreis ab Hof	Milchpreis ab Hof	% Vergleich VORMONAT	% Vergleich VORJAHR
Monate	natürlicher Fettgehalt	3,7 Fett 3,4 Eiweiß	4,2 Fett 3,4 Eiweiß	4,0 Fett 3,4 Eiweiß	4,2 % Fett 3,4 % Eiweiß	4,2 % Fett 3,4 % Eiweiß
Jän.13	35,16	33,27	34,73	34,15	--	-5,5
Feb.13	35,37	33,53	34,99	34,41	+0,7	-4,2
Mär.13	35,62	33,91	35,37	34,79	+1,1	-3,1
Apr.13	35,34	33,99	35,45	34,87	+0,2	+2,0
Ø	35,37	33,68	35,15	34,56	--	--

2. KONVENTIONELLER ERZEUGERMILCHPREIS

	Milchpreis ab Hof	Milchpreis ab Hof	Milchpreis ab Hof	Milchpreis ab Hof	% Vergleich VORMONAT	% Vergleich VORJAHR
Monate	natürlicher Fettgehalt	3,7 Fett 3,4 Eiweiß	4,2 Fett 3,4 Eiweiß	4,0 Fett 3,4 Eiweiß	4,2 % Fett 3,4 % Eiweiß	4,2 % Fett 3,4 % Eiweiß
Jän.13	34,14	32,26	33,72	33,13	--	-5,9
Feb.13	34,35	32,51	33,97	33,39	+0,8	-4,5
Mär.13	34,62	32,91	34,37	33,79	+1,2	-3,4
Apr.13	34,34	32,99	34,45	33,87	+0,2	+1,8
Ø	34,37	32,68	34,14	33,55	--	--

3. BIO – ERZEUGERMILCHPREIS

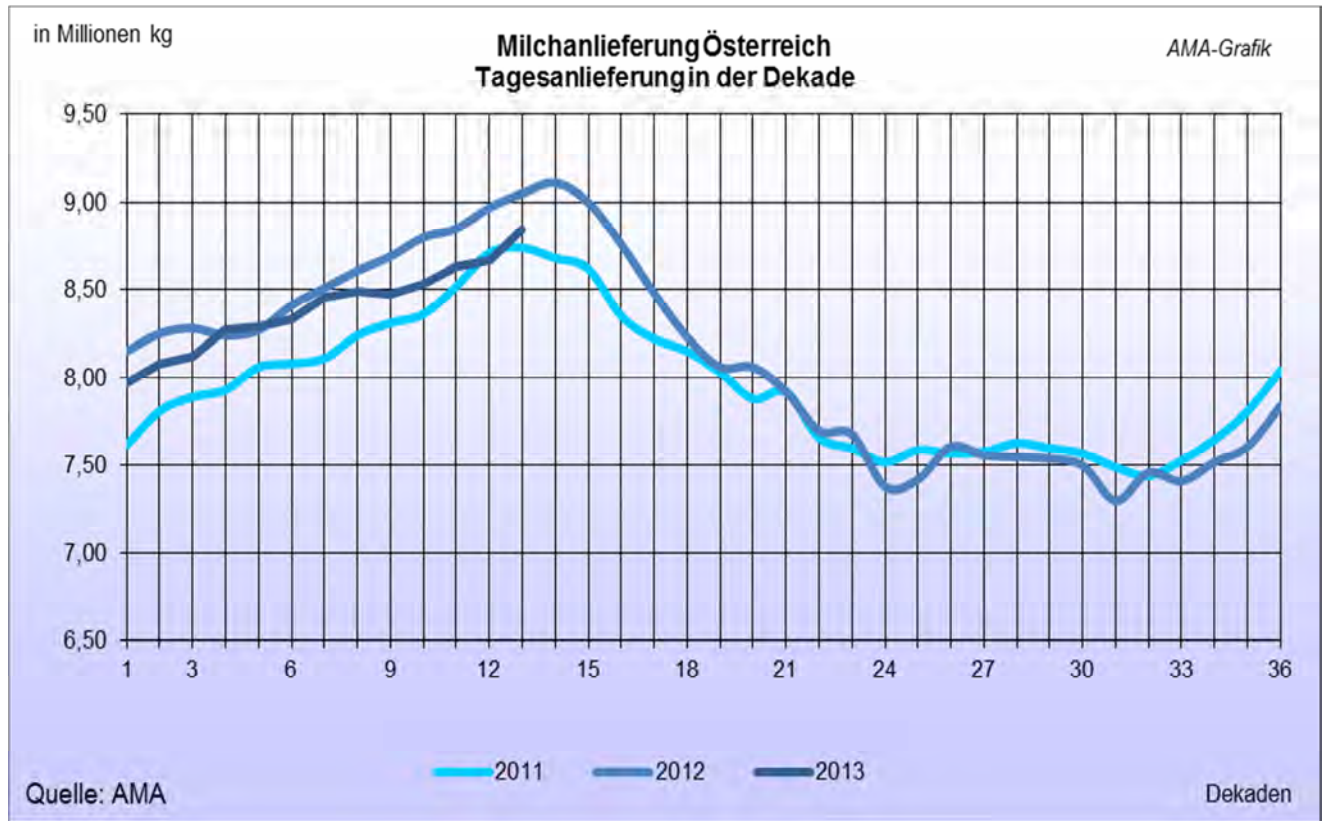
Zu beachten: Es sind nur jene Mengen von Biomilch berücksichtigt, für die auch ein Biomilchzuschlag an die Landwirte bezahlt wird. Darüber hinaus gibt es auch Biomilch, die jedoch im Rahmen der Milchsammlung mit konventioneller Milch miterfasst und zu konventionellen Produkten verarbeitet wird. Für diese Milch wird auch kein Biomilchzuschlag bezahlt.

	Milchpreis ab Hof	Milchpreis ab Hof	Milchpreis ab Hof	Milchpreis ab Hof	% Vergleich VORMONAT	% Vergleich VORJAHR
Monate	natürlicher Fettgehalt	3,7 Fett 3,4 Eiweiß	4,2 Fett 3,4 Eiweiß	4,0 Fett 3,4 Eiweiß	4,2 % Fett 3,4 % Eiweiß	4,2 % Fett 3,4 % Eiweiß
Jän.13	40,68	38,80	40,26	39,67	--	-5,0
Feb.13	40,93	39,09	40,55	39,97	+0,7	-3,8
Mär.13	41,14	39,43	40,89	40,31	+0,8	-2,8
Apr.13	40,81	39,46	40,92	40,34	+0,1	+1,7
Ø	40,89	39,20	40,66	40,07	--	--

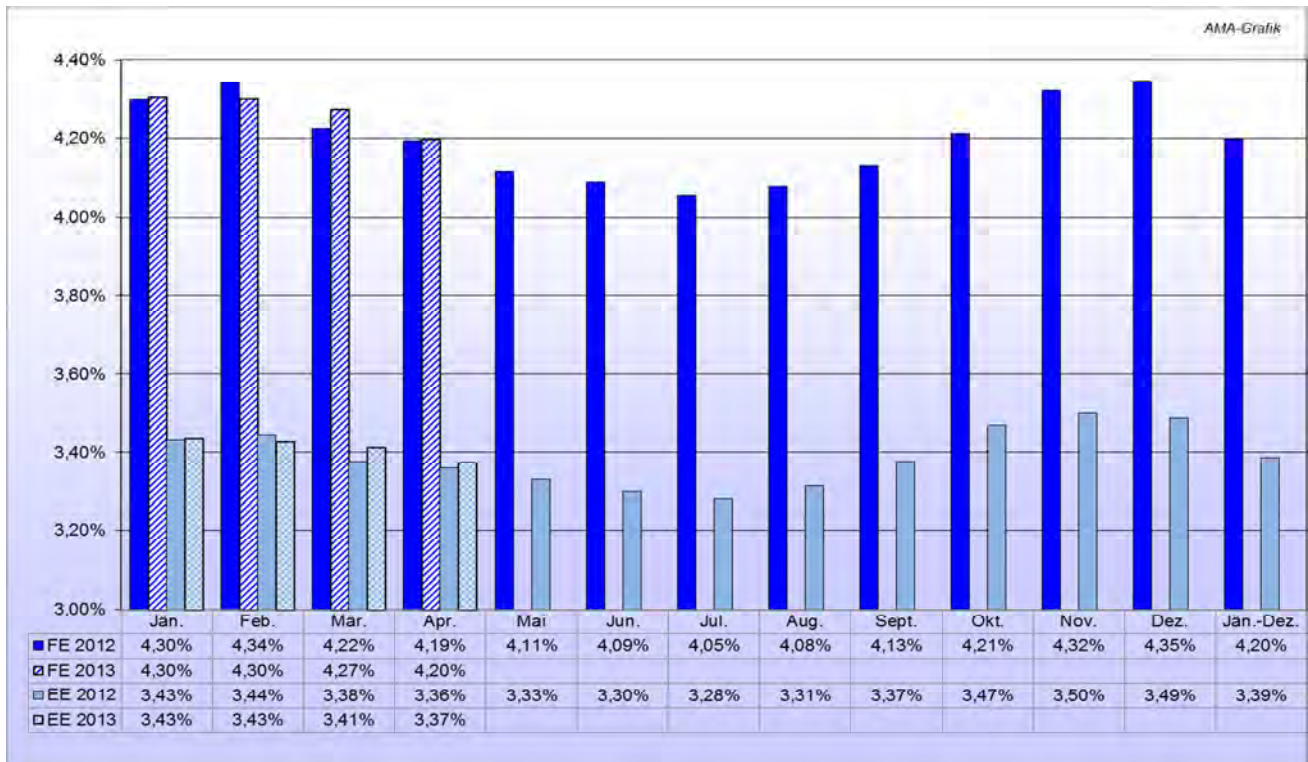
Quelle: AMA Monatsmeldung

IV GRAFIKEN ÖSTERREICH

D) Milchanlieferung in Österreich im Tagesdurchschnitt

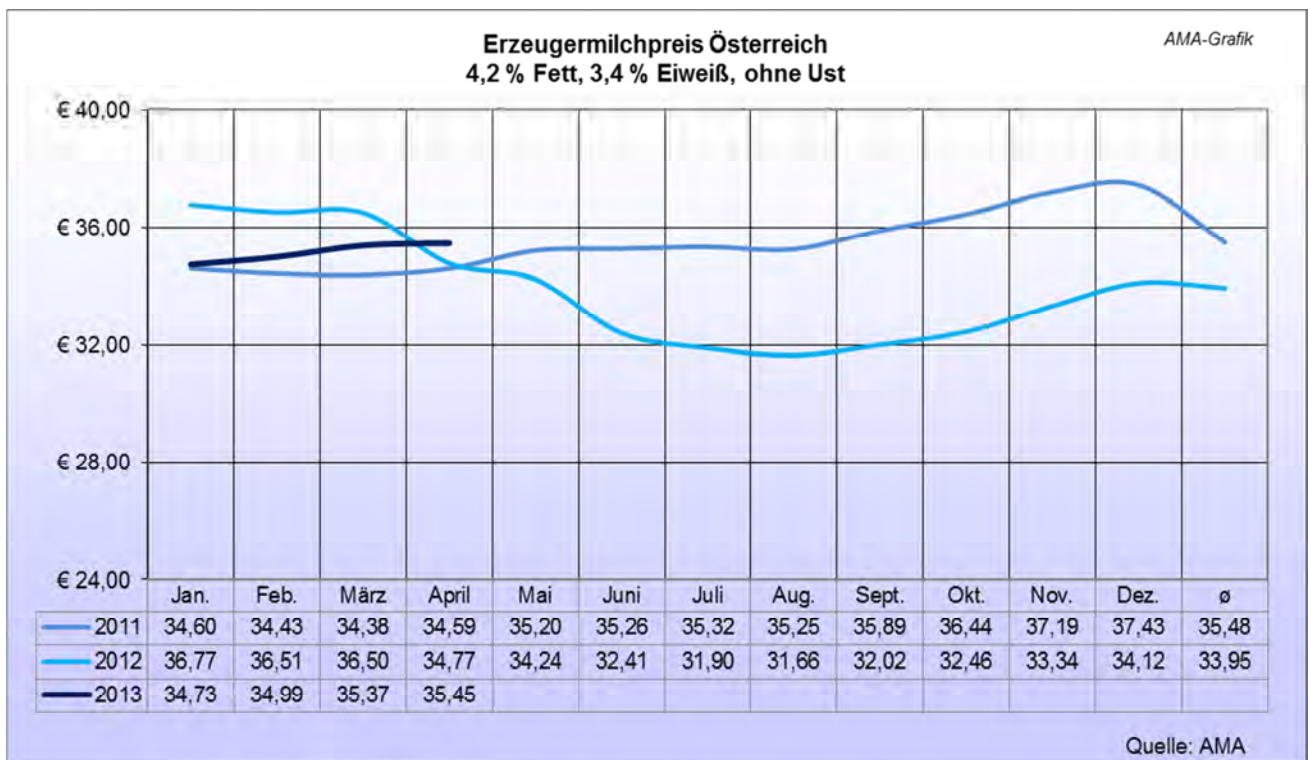


E) Durch. Fett- und Eiweißgehalt der österreichischen Anlieferungsmilch (in %)



Anmerkung: FE = Fettgehalt, EE = Eiweißgehalt

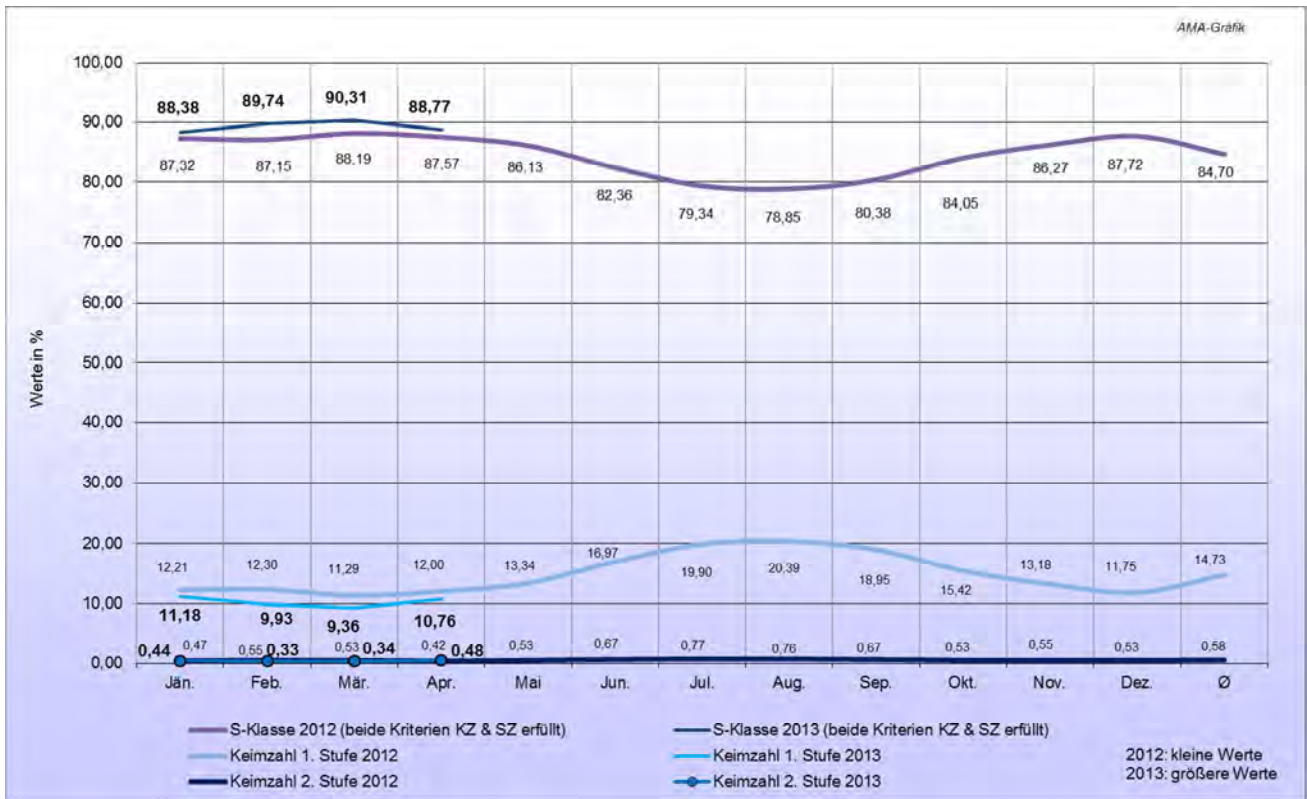
**F) Erzeugermilchpreis ab Hof – Österreich
in EUR/100 kg, exkl. Ust, 4,2 % Fett, 3,4 % Eiweiß**



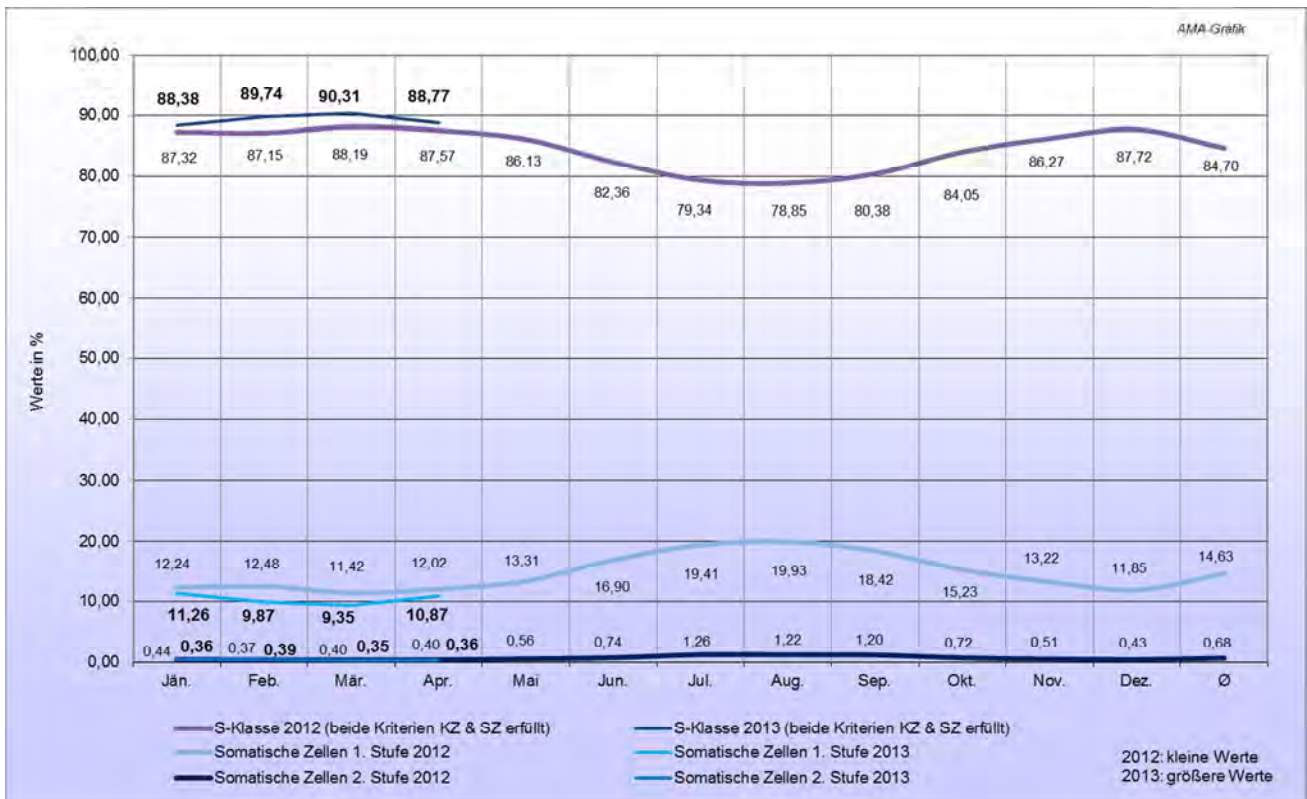
Quelle: AMA

Quelle: AMA Monatsmeldung

G) Qualitätsergebnisse der Anlieferungsmilch Österreich – Keimzahl



H) Qualitätsergebnisse der Anlieferungsmilch Österreich - Somatische Zellen



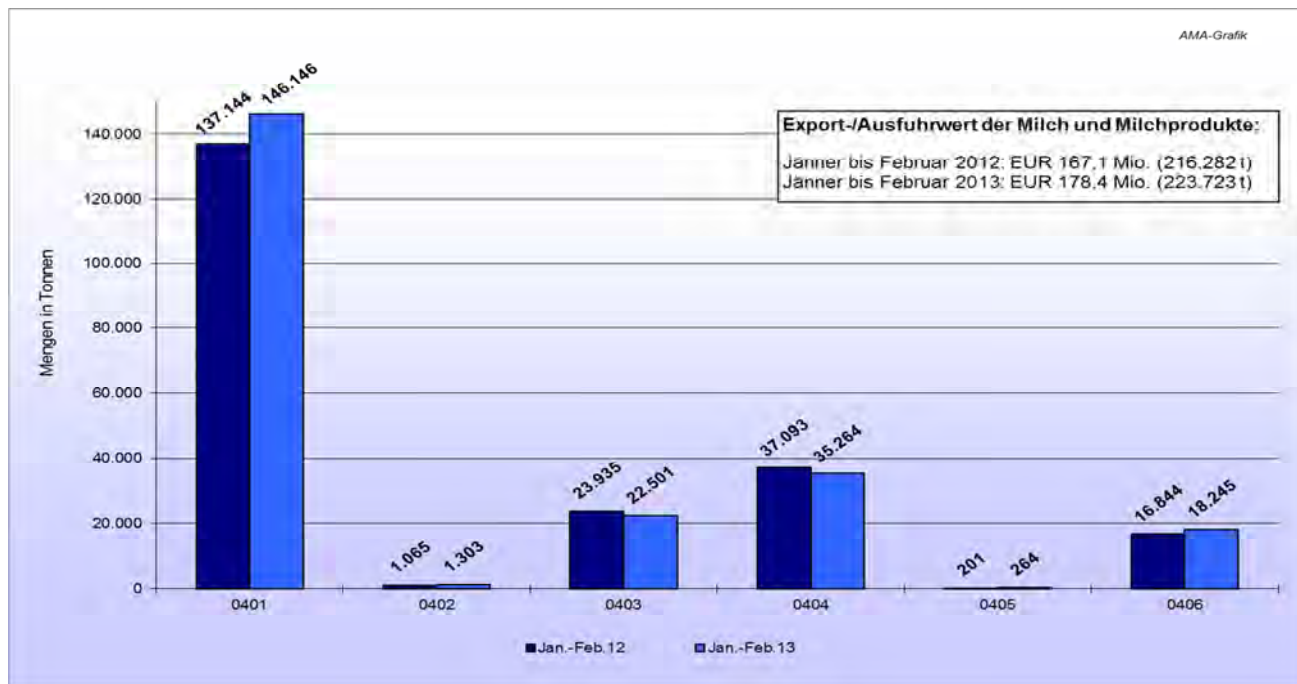
Quelle: AMA Monatsmeldung

Qualitätsparameter

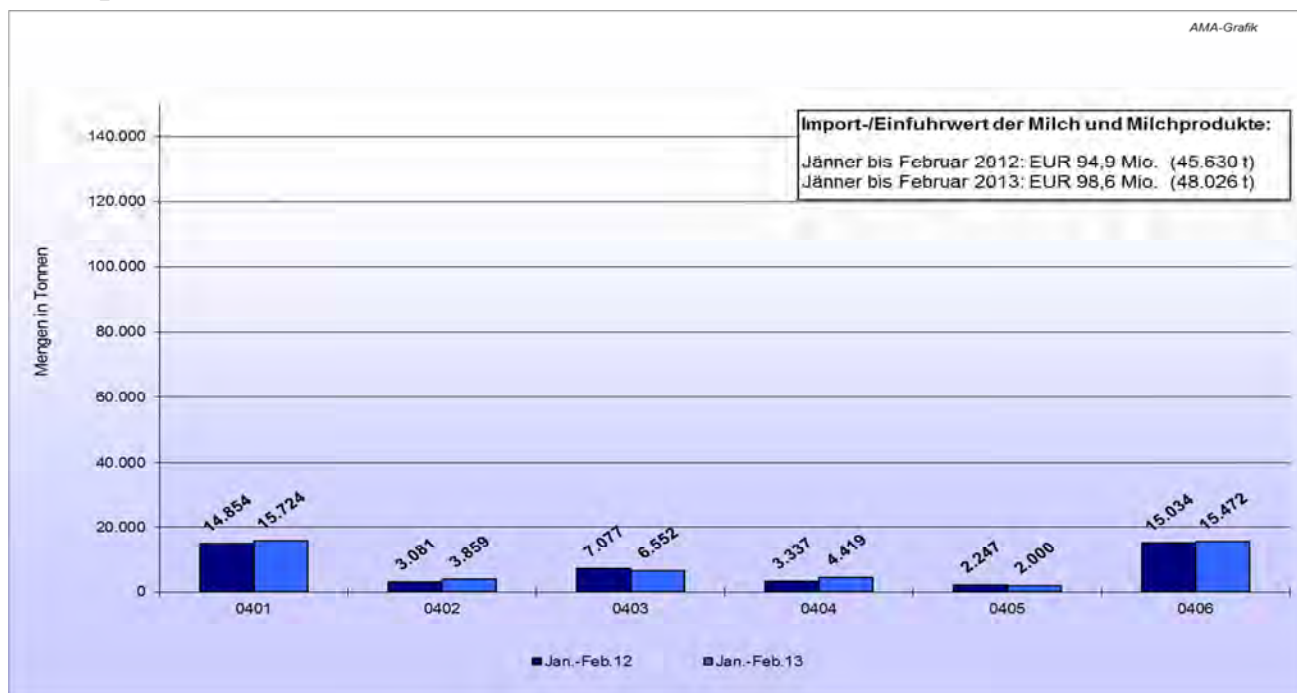
S-Klasse: Keimzahl < 50.000, Somatische Zellen < 250.000

Keimzahl: 1. Stufe < 100.000, 2. Stufe > 100.000, **Somatische Zellen:** 1. Stufe < 400.000, 2. Stufe > 400.000

I) Exporte/Ausfuhren aus Österreich in alle Länder



J) Importe/Einfuhren nach Österreich von allen Ländern



Quelle: Statistik Austria

Anmerkung: Die Außenhandelsdaten werden in Zukunft quartalsweise im Marktbericht veröffentlicht. Falls Sie Daten von den einzelnen Monaten benötigen, bitte Ihre Anfrage an: bereich.milch@ama.gv.at senden.

Beschreibung der KN-Codes

K0401: Milch und Rahm, weder eingedickt noch mit Zusatz von Zucker oder anderen Süßmitteln

K0402: Milch und Rahm, eingedickt oder mit Zusatz von Zucker oder anderen Süßmitteln

K0403: Buttermilch, saure Milch bzw. Rahm, Joghurt, Kefir u. andere fermentierte od. gesäuerte Milch, einschl. Rahm, auch eingedickt od. aromatisiert, auch mit Zusatz von Zucker, anderen Süßmitteln, Früchten, Nüssen od. Kakao

K0404: Molke, auch eingedickt oder mit Zusatz von Zucker oder anderen Süßmitteln

K0405: Butter, einschl. entwässerte Butter u. Ghee, u. andere Fettstoffe aus der Milch sowie Milchstreichfette

K0406: Käse und Topfen

V MARKT UND PREISE INTERNATIONAL

K) Erzeugermilchpreise ab Hof – Österreich im Vergleich mit Deutschland und Bayern in EUR/100 kg, exkl. Ust, 4,0 % Fett, 3,4 % Eiweiß

	2012			2013		
	Bayern	Deutschland	Österreich	Bayern	Deutschland	Österreich
Jänner	35,23	33,62	36,19	34,23	33,74	34,15
Februar	35,11	33,43	35,93	34,47	33,75	34,41
März	34,53	32,91	35,91	34,50#	33,80#	34,79
April	33,73	32,10	34,18	**	**	34,87
Mai	32,27	30,55	33,66			
Juni	31,43	29,73	31,83			
Juli	30,70	29,29	31,32			
August	30,82	29,49	31,08			
September	31,38	30,64	31,44			
Oktober	32,62	32,50	31,88			
November	33,41	33,87	32,76			
Dezember	33,87	33,87	33,53			
Ø*)	**	**	33,37			

Quelle: BMELV, AMI, AMA Monatsmeldung

*) Monatsdaten ohne Nachzahlungen, ** noch nicht vorhanden, # Schätzung

L) Erzeugermilchpreis ab Hof – Übersicht ausgewählter EU-Länder in EUR/100 kg, exkl. Ust, tatsächliche Inhaltsstoffe

	Februar			März		
	2012	2013	%	2012	2013	%
Italien	38,90	37,84	-2,7	38,89	37,84	-2,7
Österreich	37,09	35,37	-4,6	36,48	35,63	-2,3
Niederlande	35,75	35,00	-2,1	34,25	34,50	+0,7
Deutschland	33,40	34,58	+3,5	32,70	34,68	+6,1
Bulgarien	32,29	32,99	+2,2	31,69	33,68	+6,3
Ver. Königreich	33,54	33,87	+1,0	33,38	33,93	+1,6
Irland	34,28	33,21	-3,1	33,41	34,09	+2,0
Frankreich	34,49	32,88	-4,7	32,75	30,90	-5,6
Ungarn	31,78	31,53	-0,8	31,29	30,56	-2,3
Tsch. Republik	32,27	31,40	-2,7	32,14	31,75	-1,2
Polen	30,34	29,63	-2,3	30,25	30,02	-0,8
EU-27	34,32	34,11	+3,4	34,45	33,86	+2,9

Quelle: CIRCA - EU Homepage, 23.05.2013

EU: arithmetischer Durchschnitt

ACHTUNG: Aufgrund der verschiedenen Fett- bzw. Eiweißgehalte in den einzelnen Mitgliedstaaten ist eine direkte Vergleichbarkeit nicht gegeben.

Tabelle enthält auch vorläufige und geschätzte Zahlen.

M) Private Lagerhaltung Butter – EU-Einlagerungsmengen (in t)

Land	Lagerstand per 23.05.2013	Land	Lagerstand per 23.05.2013
Belgien	3.014	Litauen	411
Dänemark	1.515	Niederlande	15.745
Deutschland	6.259	Österreich	22
Irland	201	Schweden	1.207
Spanien	1.562	Verein. Königreich	499
Frankreich	11.549		

Private Lagerhaltung EU gesamt: 41.984 t

In der öffentlichen Lagerhaltung (Intervention) sind derzeit keine Mengen auf Lager.

N) Übersicht EU-Produktpreise (19. Kalenderwoche 2013)

Produktpreise	EU – Durchschnittspreis in EUR/100 kg	Vergleich Vorwoche in %	Vergleich Vorjahr in %
Butter	395	+0,4	+59
Magermilchpulver	312	+1,9	+54
Vollmilchpulver	370	-0,6	+47
Cheddar	350	-0,1	+4
Edamer	328	+1,4	+9
Gouda	325	+1,3	+9
Emmentaler	418	+0,2	+1
Molkepulver	102	-1,0	+17

Quelle: CIRCA - EU Homepage, 23.05.2013

O) Übersicht internationaler Handel - Exporte und Importe (in t)

Butter-Export	Jänner bis März 2012	Jänner bis März 2013	%
Neuseeland	74.232	67.723	-8,8
EU-27	20.328	24.819	+22,1
USA	12.031	14.295	+18,8
Australien	7.295	9.874	+35,4

Butter-Import	Jänner bis März 2012	Jänner bis März 2013	%
Russland	10.772	21.248	+97,3
EU-27	13.267	7.451	-43,8
USA	1.160	2.056	+77,2

Käse-Export	Jänner bis März 2012	Jänner bis März 2013	%
EU-27	171.367	190.172	+11,0
Neuseeland	76.337	81.397	+6,6
USA	65.386	70.342	+7,6
Australien	35.719	39.450	+10,4

Käse-Import	Jänner bis März 2012	Jänner bis März 2013	%
Russland	63.838	71.816	+12,5
Japan	58.370	61.818	+5,9
USA	32.074	33.020	+2,9
EU-27	21.148	19.943	-5,7

Vollmilchpulver-Export	Jänner bis März 2012	Jänner bis März 2013	%
Neuseeland	330.985	391.517	+18,3
EU-27	94.261	79.544	-15,6
Australien	30.666	22.710	-25,9
USA	4.580	4.343	-5,2

Vollmilchpulver-Import	Jänner bis März 2012	Jänner bis März 2013	%
USA	1.897	3.236	+70,6
EU-27	592	869	+46,8
Russland	343	431	+25,7

Magermilchpulver-Export	Jänner bis März 2012	Jänner bis März 2013	%
Neuseeland	102.444	121.041	+18,2
USA	118.292	106.129	-10,3
EU-27	142.562	92.978	-34,8
Australien	37.675	34.534	-8,3

Magermilchpulver-Import	Jänner bis März 2012	Jänner bis März 2013	%
Japan	11.321	10.084	-10,9
Russland	5.655	5.408	-4,4
EU-27	351	1.074	+206,0

Quelle: CIRCA - EU Homepage, 23.05.2013

P) Notierungen Milchprodukte Neuseeland

globaldairytrade, Neuseeland (Fonterra)

Ergebnisse der Auktion vom 15. Mai 2013

	Kontrakt 1	Kontrakt 2	Kontrakt 3	Kontrakt 4	Kontrakt 5	Kontrakt 6	Gewichteter Ø Preis	Ver- änderung*
Preise in EUR/t	Jun.2013	Jul.2013	Aug.2013	Sep.2013	Okt.2013	Nov.2013		
Milchfett	kein Angebot	3.702	3.752	3.493	3.329	3.308	3.574	-0,2%
Butter	kein Angebot	3.024	2.970	2.952	kein Angebot	kein Angebot	2.990	-12,4%
Buttermilchpulver	kein Angebot	3.013	kein Angebot	kein Angebot	kein Angebot	kein Angebot	3.013	-5,1%
Cheddar	kein Angebot	kein Angebot	kein Angebot	kein Angebot	kein Angebot	kein Angebot	--	--
Laktose	kein Angebot	kein Angebot	kein Angebot	kein Angebot	kein Angebot	kein Angebot	--	--
Milcheiweißkonzentrat	kein Angebot	kein Angebot	kein Angebot	kein Angebot	kein Angebot	kein Angebot	--	--
Labkasein	kein Angebot	7.855	kein Angebot	kein Angebot	kein Angebot	kein Angebot	7.855	+3,7%
Magermilchpulver	3.001	3.384	3.516	3.262	3.246	kein Angebot	3.305	-2,8%
Vollmilchpulver	kein Angebot	4.782	4.418	3.430	3.411	3.468	3.671	-1,7%

Quelle: www.globaldairytrade.info

* Veränderungen zur vorherigen Handelssitzung (14-tägige Handelssitzungen)

Anmerkung: Preise von US-Dollar in Euro umgerechnet, 15.05.2013: **1 EUR = 1,2864 \$** (Quelle: ECB)

Q) Notierungen Milchprodukte Kempten und Hannover

Süddeutsche Butter- und Käse-Börse e.V. Kempten

Amtliche Preisnotierungen vom 22. Mai 2013

Preise in EUR/kg	Vorwoche	aktuelle Woche	Tendenz
Markenbutter, geformt, 250 g	4,08-4,18	4,08-4,18	sehr gute Nachfrage
Markenbutter, lose, 25 kg	4,00-4,15	4,00-4,15	belebt

Preise in EUR/t #	Vorwoche	aktuelle Woche	arithmet. Mittel	Tendenz
Vollmilchpulver (26 % Fett) 25 kg Sack (Lebensmittelqual., Sprühware)	3.600-3.750	3.600-3.750	3.675	fest
Magermilchpulver 25 kg Sack (Lebensmittelqual., Sprühware)	3.130-3.250	3.130-3.250	3.190	uneinheitlich
Magermilchpulver lose (Futtermittelqual., Sprühware)	2.950-3.000	2.950-3.000	2.975	ruhig

Preise in EUR/t #	Vorwoche	aktuelle Woche	Preisspanne	Tendenz
Süßmolkepulver 25 kg Sack (Lebensmittelqual., Sprühware)	1.060	1.060	1.050-1.070	ruhig
Süßmolkepulver lose (Futtermittelqual., Sprühware)	960	960	950-980	stabil

Monatsdurchschnitt April 2013 (arithmetisches Mittel)

Preise in EUR/t #	Mär.12	Mär.13	Apr.12	Apr.13
Vollmilchpulver (26 % Fett, Lebensmittelqual., 25 kg Sack)	2.672,50	3.131,25	2.545,00	3.486,25
Magermilchpulver (Lebensmittelqual., 25 kg Sack)	2.113,75	2.666,25	1.995,00	2.993,75
Magermilchpulver (Futtermittelqual., lose)	1.921,25	2.507,50	1.830,00	2.868,75
Süßmolkepulver (Lebensmittelqual., 25 kg Sack)	997,50	1.030,00	945,00	1.062,50
Süßmolkepulver (Futtermittelqual., lose)	810,00	882,50	765,00	1.030,00

Preise netto, ab Werk, Sprühware

Amtliche Notierungskommission für Schnittkäse, Hannover

Amtliche Preisnotierungen vom 22. Mai 2013

Tagespreis in EUR/kg **	Vorwoche	aktuelle Woche	Tendenz
Gouda 48 %, Edamer 40 % Fett i. Tr., Block	3,30-3,45	3,30-3,45	knappe Bestände, weiter steigende Preise
Gouda 48 %, Edamer 40 % Fett i. Tr., Brot	3,30-3,50	3,30-3,50	knappe Bestände, weiter steigende Preise

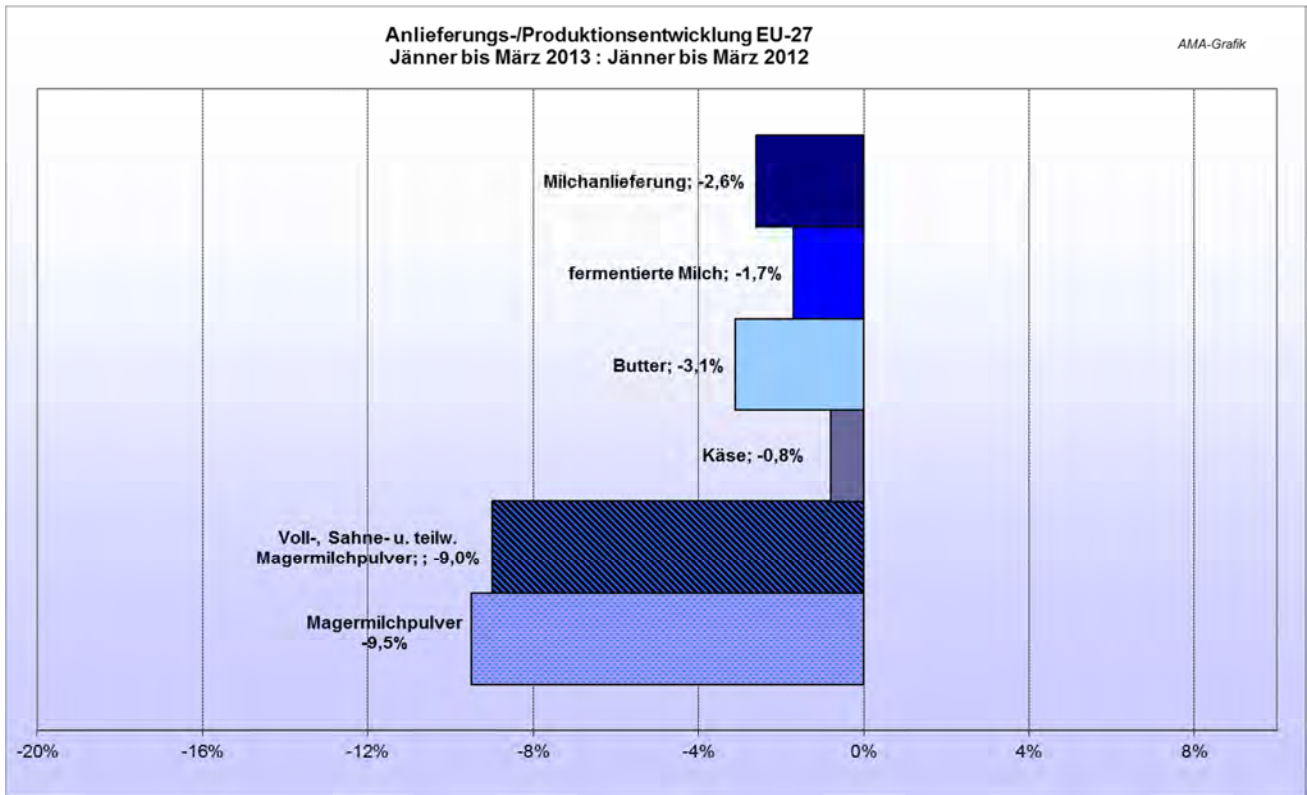
Fakturapreis in EUR/kg **	Vorwoche	aktuelle Woche
Gouda 48 %, Edamer 40 % Fett i. Tr., Block	2,85-2,95	2,85-2,95

** Kaufpreis des Handels ohne Steuer, ab Werk, einschließlich Verpackung

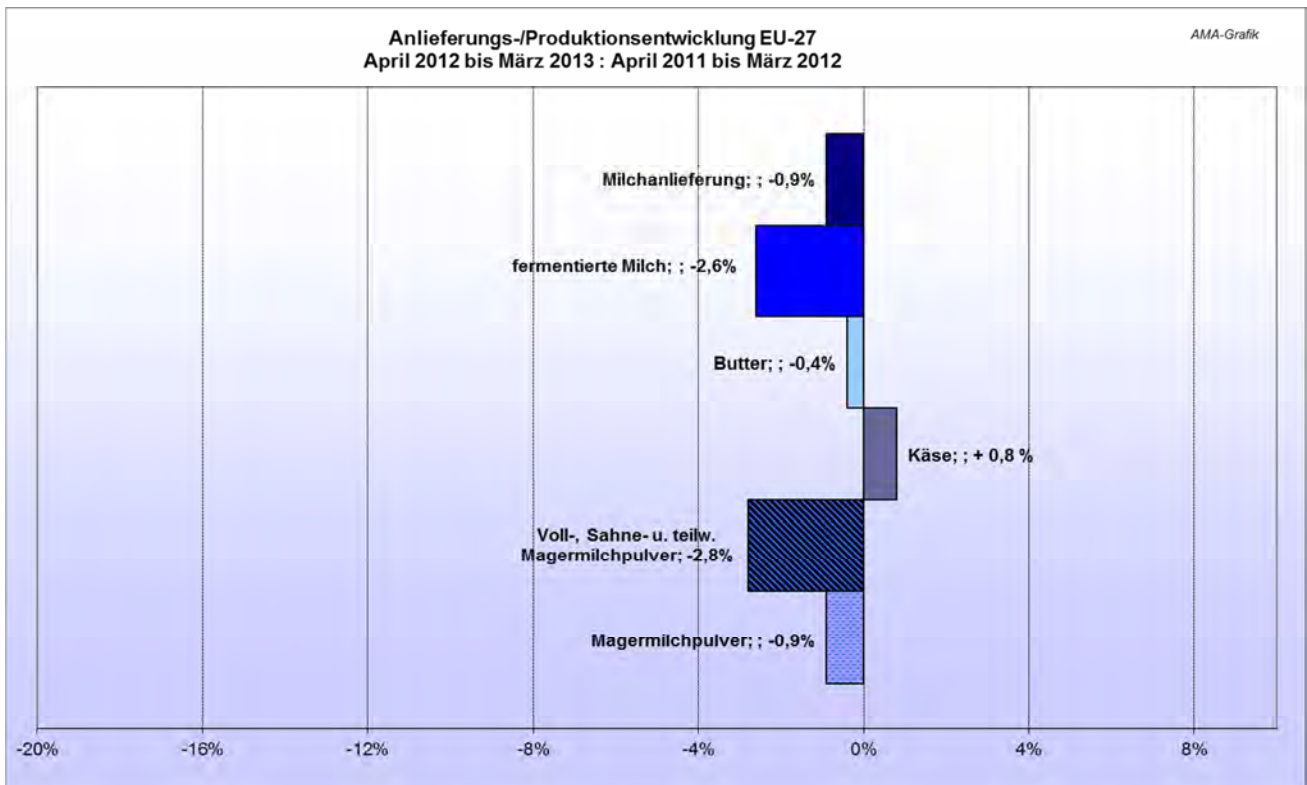
Quelle: www.butterkaeseboerse.de

VI GRAFIKEN INTERNATIONAL

R) Anlieferungs-/Produktionsentwicklung EU-27

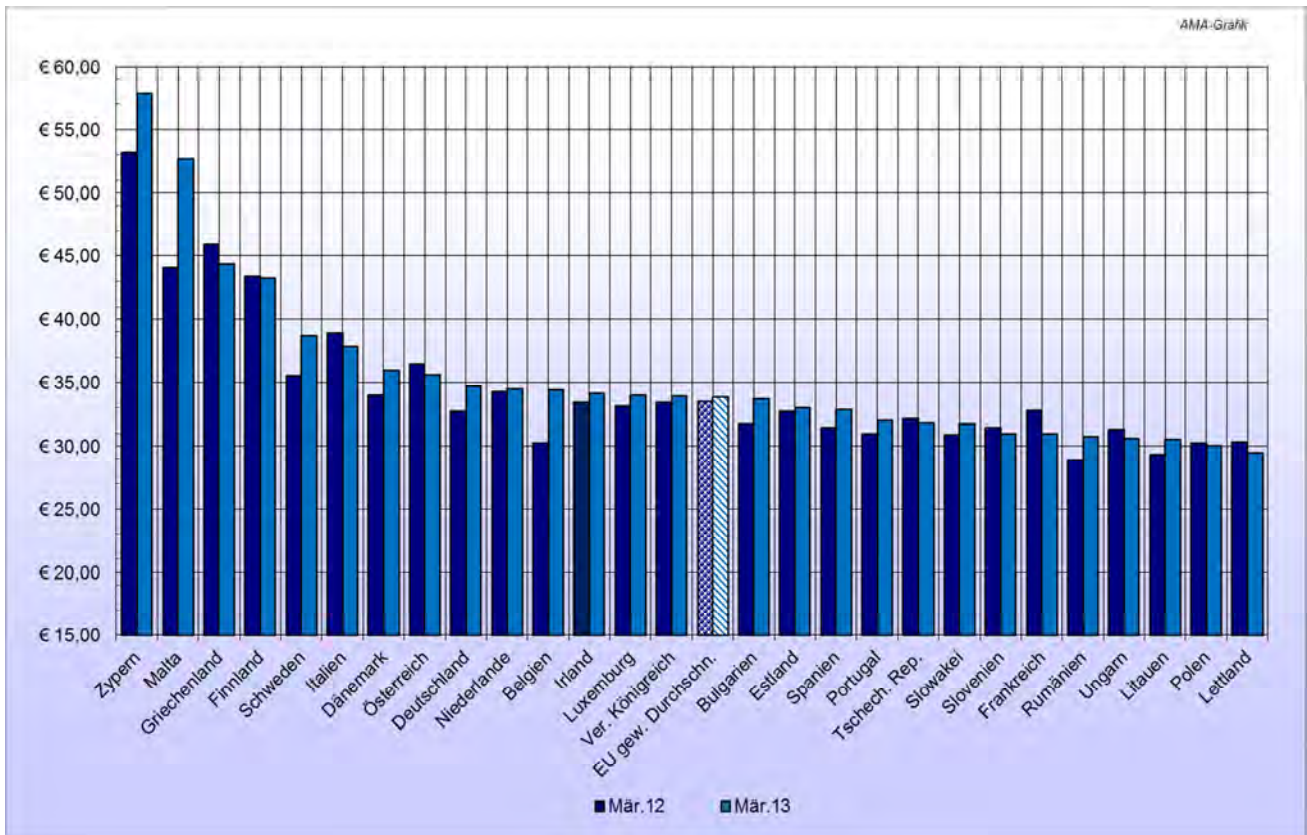


S) Anlieferungs-/Produktionsentwicklung EU-27



Quelle: CIRCA - EU Homepage, 23.05.2013

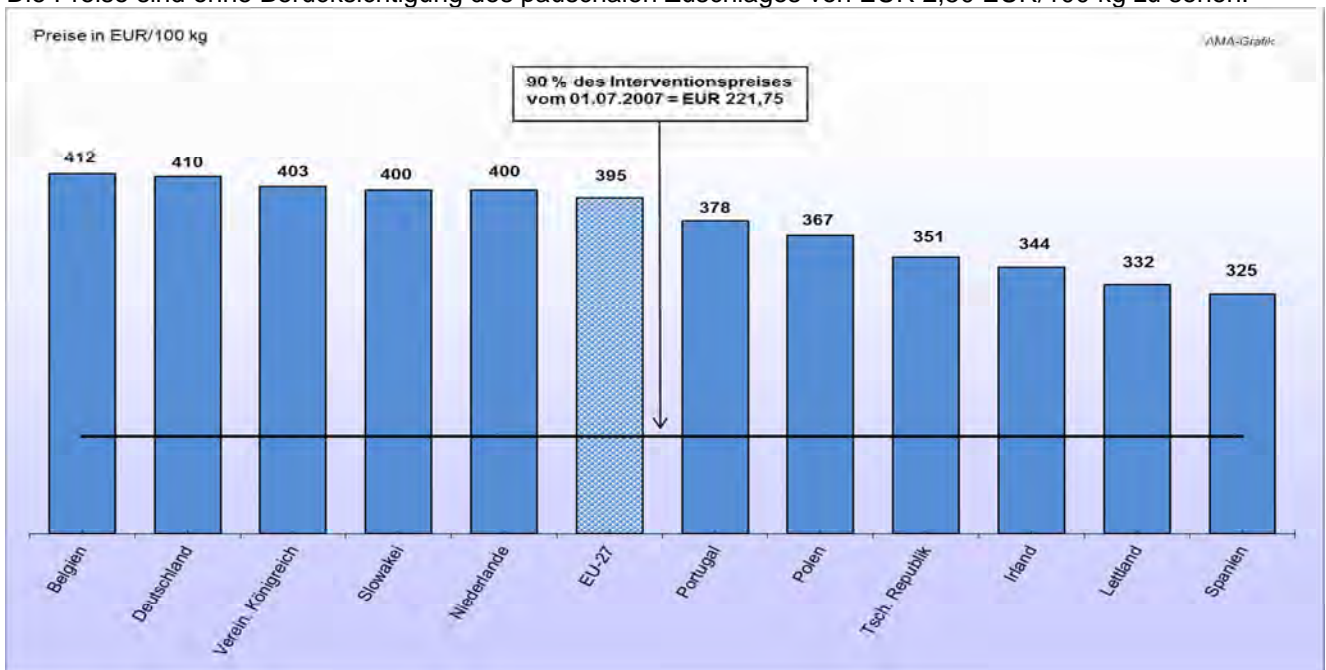
**T) Erzeugermilchpreise ab Hof - EU-27
in EUR/100 kg. exkl. Ust, tatsächliche Inhaltsstoffe**



ACHTUNG: Aufgrund der verschiedenen Fett- bzw. Eiweißgehalte in den einzelnen Mitgliedstaaten ist eine direkte Vergleichbarkeit nicht gegeben. Grafik enthält auch vorläufige und geschätzte Zahlen.

U) EU-Blockbutterpreise (25 kg)

Ausgewählte Mitgliedstaaten melden wöchentlich den Marktpreis für Blockbutter an die EU-Kommission. Die Preise sind ohne Berücksichtigung des pauschalen Zuschlages von EUR 2,50 EUR/100 kg zu sehen.



Quelle: CIRCA - EU Homepage, 23.05.2013, Stand EU-Blockbutterpreise: 19.05.2013

V) Marktpreise Butter international



W) Marktpreise Cheddar international



Quelle: CIRCA - EU Homepage, 23.05.2013

X) Marktpreise Vollmilchpulver international



Y) Marktpreise Magermilchpulver international



Quelle: CIRCA - EU Homepage, 23.05.2013

Der Marktbericht Milch und Milchprodukte erscheint monatlich.

Dieser Bericht ist auf der Webseite der Agrarmarkt Austria (www.ama.at) im Internet verfügbar.

Die nächste Ausgabe wird voraussichtlich Anfang Juli 2013 erscheinen.

Impressum:

Marktbericht der Marktordnungsstelle Agrarmarkt Austria (AMA) für den Bereich Milch und Milchprodukte

Medieninhaber, Herausgeber und Vertrieb: AGRARMARKT AUSTRIA

Redaktion: Agrarmarkt Austria
1/3 - Markt- und Preisberichte
Dresdner Straße 70
1200 Wien

Telefon: +43 1 331 51-324
Telefax: +43 1 331 51-396
E-Mail: bereich.milch@ama.gv.at

Hersteller: Eigendruck

Verlagsrechte: Die in dieser Broschüre veröffentlichten Beiträge sind urheberrechtlich geschützt.
Alle Rechte sind vorbehalten. Nachdruck und Auswertung der von der AGRARMARKT AUSTRIA erhobenen Daten sind mit Quellenangabe gestattet.
Alle Angaben ohne Gewähr.