



AMA
AgrarMarkt *Austria*

K-Ö
Gemäß des § 3 Abs. 1 des AMA-Gesetzes 1992 (BGBl. Nr. 376/1992 i. d. g. F.)
Zertifiziertes Qualitätsmanagement-System nach ÖNORM EN ISO 9001 REG. Nr. 01537/0
Zertifiziertes Informationssicherheits-Management-System nach ÖNORM ISO/IEC 27001 REG Nr. 35/0
Zertifiziertes IT Service-Management-System nach ISO/IEC 20000-1 REG Nr. 45/0
Zertifiziertes Umweltmanagement-System nach EMAS REG Nr. AT-000680 und ÖNORM EN ISO 14001 REG Nr. 02982/0

www.ama.at

Dresdner Straße 70, 1200 Wien



Marktbericht

MILCH UND MILCHPRODUKTE | Ausgabemonat November 2016

8. AUSGABE 2016

Marktübersicht

Markt Österreich

Preisbericht Österreich

Markt und Preise International

Österreichischer Milchmarkt

INHALT

I.....MARKTÜBERSICHT.....	3
A) Milchanlieferung.....	4
B) Produktion.....	6
II.....PREISBERICHT ÖSTERREICH.....	8
C) Erzeugermilchpreiserhebung ab Hof	8
III.....GRAFIKEN ÖSTERREICH.....	8
D) Milchanlieferung.....	9
E) Erzeugermilchpreis – Österreich	10
F) Exporte/Ausfuhren aus Österreich in alle Länder	11
G) Importe/Einfuhren nach Österreich von allen Ländern	11
IV.....MARKT UND PREISE INTERNATIONAL.....	12
H) Erzeugermilchpreise – Österreich, Deutschland und Bayern	12
I) Übersicht EU-Produktpreise 24. Kalenderwoche 2016.....	12
J) Notierungen Milchprodukte Neuseeland	13
V.....GRAFIKEN INTERNATIONAL	15
L) Anlieferungs-/Produktionsentwicklung EU-28.....	15
M) Erzeugermilchpreise ab Hof - EU-28, tatsächliche Inhaltsstoffe	15
Q) Intervention Magermilchpulver – EU Einlagerungsmengen	17
R) Marktpreise Butter international	18
S) Marktpreise Cheddar international	18
T) Marktpreise Vollmilchpulver international	19
U) Marktpreise Magermilchpulver international	19
V) Internationaler Handel - Butter	20
W) Internationaler Handel – Käse.....	20
X) Internationaler Handel – Vollmilchpulver	20
Y) Internationaler Handel – Magermilchpulver	21

I MARKTÜBERSICHT

Österreichischer Milchmarkt

Milchanlieferung: saisonaler Verlauf

In Österreich hat sich der saisonale Rückgang der Milchanlieferung fortgesetzt. Die Anlieferung lag im September um 4,8 % unter der Menge des Vormonats und gleichzeitig um 4,1 % unter dem Vorjahresniveau.

Der saisonale Tiefpunkt dürfte erfahrungsgemäß in wenigen Wochen erreicht sein. Zu beachten ist allerdings, dass jene österreichischen Milchmengen die von Landwirten an Molkereien in andere Mitgliedsstaaten geliefert werden, ab Jänner 2016 nicht mehr enthalten sind und daher der Vergleich zum Vorjahr nur bedingt möglich ist.

Erzeugermilchpreis im September stabilisiert

Weiterhin auf niedrigem Niveau, allerdings mit steigender Tendenz bewegte sich der Auszahlungspreis für September 2016. Hier lag der Preis für Milch mit 4,2% Fett und 3,4% Eiweiß bei 30,12 Cent/kg. Im Vergleich zum Vormonat bedeutet das wieder einen Anstieg um 0,2 Cent/kg. Der Milchpreis scheint sich wieder ein wenig zu stabilisieren und klettert auch im Folgemonat Oktober nach oben. Die AgrarMarkt Austria schätzt den Auszahlungspreis im Oktober 2016 auf 31,00 Cent/kg (natürlichen Inhaltsstoffen).

Biomilchanlieferung über Vorjahresniveau - Heumilchmenge stabil

Im Zeitraum Jänner bis September 2016 wurden in Österreich 351.067 Tonnen Biomilch angeliefert. Im Vergleich zum Vorjahr bedeutet das ein Plus von 21.223 Tonnen oder 6,4 Prozent.

Die Heumilchanlieferung zeigte sich im Vergleich zum Vorjahreszeitraum stabil. Von Jänner bis September 2016 wurde um 1.712 Tonnen oder um 0,6 Prozent mehr Heumilch angeliefert als im Jahr zuvor.

Nochmalige Antragsmöglichkeit für die außergewöhnliche Anpassungsbeihilfe

Für potentielle Antragsteller die bisher noch nicht an einer Maßnahme teilgenommen haben, besteht zwischen 14. November und 7. Dezember 2016 (12 Uhr) nochmals die Gelegenheit für den Zeitraum Jänner bis März 2017 einen Antrag für die außergewöhnliche Anpassungsbeihilfe zu stellen.

Internationaler Milchmarkt

Lumpy Skin Krankheit – eine neue Gefahr für unsere Rinderherden

LSD tritt seit Jahren in vielen Ländern Afrikas auf. Seit 2012 hat sich diese Rinderseuche von Afrika aus in Richtung Mittlerer Osten verbreitet; betroffen waren vor allem Israel und die Türkei wo die Krankheit bereits als „eingebürgert“ (endemisch) gilt.

Im August 2015 wurden neue Ausbrüche in Rinderherden in Europa registriert, insbesondere in Griechenland im Evros-Delta nahe der türkischen Grenze. Ende des Jahres 2015 wurde in der Türkei bereits von 308 Ausbruchereignissen berichtet, in Griechenland von 75 (Anm.: Quelle für die genannten Zahlen ist das Internationale Tierseuchenmeldesystem, auch Animal Disease Notification System, ADNS).

Mitte April 2016 wurden erstmals sechs Ausbruchsherde in Bulgarien bestätigt; In den Monaten April und Mai wurden mehrere Ausbrüche in Mazedonien und am 8. Juni bereits der erste Ausbruch von Lumpy Skin Disease in Serbien gemeldet. Die Krankheit breitet sich seither in Bulgarien und Mazedonien relativ rasch aus.

A) Milchanlieferung

1. Erzeugte Milch in Österreich (in t), die an Molkereien und Käseereien angeliefert wird

Die Aufschlüsselung erfolgt nach dem Standort der Lieferanten

Achtung: Milchmengen österreichischer Lieferanten an Molkereien in andere Mitgliedsstaaten sind bereits inkludiert!

Bundesland	Jänner 2016	Februar 2016	März 2016	April 2016	Mai 2016	Juni 2016	Juli 2016	August 2016
Burgenland	2.249	2.171	2.359	2.293	2.309	2.165	2.135	2.071
Niederösterreich	53.014	51.443	55.292	54.589	56.560	52.797	53.390	52.041
Oberösterreich	86.148	82.898	88.765	87.747	91.739	85.978	87.706	85.711
Salzburg	29.226	28.325	30.384	30.651	32.080	27.649	26.002	24.938
Steiermark	42.892	41.721	45.627	45.382	46.990	43.550	43.400	42.183
Kärnten	17.326	17.074	18.657	18.416	18.670	16.612	16.061	15.560
Tirol	31.110	30.742	33.616	33.143	33.458	27.980	24.949	21.682
Vorarlberg	14.435	14.093	15.271	15.325	15.238	11.464	10.392	9.978
ÖSTERREICH	276.400	268.465	289.970	287.547	297.045	268.196	264.036	254.164

Quelle: AMA Monatliche Lieferantendaten

2. Angelieferte Milch an österreichische Molkereien und Käseereien (in t)

Achtung: Ab Jänner 2016 sind jene österreichischen Milchmengen die von Landwirten an Molkereien in andere Mitgliedsstaaten geliefert werden, nicht enthalten!

	Jänner 2016	Februar 2016	März 2016	April 2016	Mai 2016	Juni 2016	Juli 2016	August 2016	Sept. 2016
Gesamte Milchanlieferung	268.096	260.403	281.355	278.828	287.116	258.874	254.618	245.089	233.229
Biomilchanlieferung	38.635	38.302	41.104	41.691	44.003	38.517	37.238	36.045	35.532
Heumilchanlieferung	27.940	27.120	29.439	30.285	32.871	33.224	31.065	28.745	26.247

3. Zukauf und Versand an andere Mitgliedstaaten (in t)

	August			Jänner bis August		
	2015	2016	%	2015	2016	%
Versand an die Mitgliedstaaten	32.079	22.842	-28,8	269.102	211.763	-21,3
Zukauf aus den Mitgliedstaaten	6.815	7.950	16,7	30.820	63.144	104,9

Quelle: AMA Monatsmeldung

B) Produktion

1. Voll-, Mager und Molkepulver (in t)

Produkt	August 2016	Jänner bis August 2016
Vollmilchpulver	514	2.878
Magermilchpulver	290	2.746
Molkepulver	2.795	23.781

Vergleich zum Vorjahr nicht möglich, da bis einschließlich 2015 die Pulverproduktion auf Basis der Trockenmasse des Rohstoffeingangs berechnet wurde. Ab Jänner 2016 wird die Pulverproduktion auf Basis der tatsächlich produzierten Menge gemeldet.

2. Produktion (in t)

Produkt	August			Jänner bis August		
	2015	2016	%	2015	2016	%
Trinkmilch frisch	10.041	6.083	-39,4	83.951	51.812	-38,3
Trinkmilch ESL	21.728	27.948	28,6	182.447	219.100	2,1
UHT-Milch	27.266	25.684	-5,8	238.952	252.161	5,5
Mischtrunk	26.483	28.734	8,5	209.961	218.064	3,9
Süßrahm	4.204	4.592	9,2	32.577	34.664	6,4
Sauerrahm	2.067	2.147	3,9	15.650	15.599	-0,3
Butter	2.489	2.570	3,3	22.330	23.970	7,3
Hartkäse	3.464	3.134	-9,5	30.031	32.486	8,2
Schnittkäse	5.004	6.043	20,8	42.610	48.800	14,5
Weichkäse	1.639	1.835	12,0	13.344	13.848	3,8
Frischkäse	1.848	1.998	8,1	15.629	16.439	5,2
Käse Gesamt	11.955	13.010	8,8	101.614	111.573	9,8
Speisetopfen	2.663	2.785	4,6	22.381	21.585	-3,6
Industrietopfen	53	76	43,4	420	515	22,6
Topfen Gesamt	2.716	2.861	5,3	22.801	22.100	-3,1

Quelle: AMA Monatsmeldung

3. Qualitätsergebnisse der Anlieferungsmilch

Qualitätsergebnisse der Anlieferungsmilch Österreich 2016						
Zeitraum	Milch ohne Q-Abzüge %	S-Klasse	Keimzahl		Somatische Zellen	
		KZ<50.000 ZZ<250.000 %	1. Stufe KZ<100.000 %	2. Stufe KZ>100.000 %	1. Stufe ZZ<400.000 %	2. Stufe ZZ>400.000 %
Jänner	99,43	90,25	9,42	0,33	9,46	0,29
Februar	99,54	90,51	9,18	0,32	9,27	0,22
März	99,52	90,77	8,88	0,35	8,98	0,25
April	99,47	89,92	9,70	0,38	9,83	0,25
Mai	99,51	88,79	10,87	0,34	10,98	0,23
Juni	99,29	85,65	13,88	0,47	14,03	0,32
Juli	99,08	82,69	16,70	0,61	16,80	0,51
August	99,00	82,49	16,97	0,54	16,89	0,61
September	99,07	84,03	15,51	0,45	15,36	0,61

Quelle: AMA Monatsmeldung

II PREISBERICHT ÖSTERREICH

C) Erzeugermilchpreiserhebung ab Hof in EUR/100 kg

Milchpreiserhebung Österreich- Auszahlung September 2016														
auf Basis aller Inhaltstoffe, Durchschnitt aller Qualitäten und aller Milchsorten (alle Beträge in Cent)														
Grundpreis je kg	freiwillige Qualitäts- prämie je kg	Biomilch- zuschlag je kg	Heumilch- zuschlag je kg	je FE	Fettbez. je kg	je EE	EE-Bez. je kg	Qual. Abzüge je kg	Marketing- beiträge je kg	Sonst. Abzüge je kg	Milchpreis ab Hof nat. FGeh. je kg	Milchpreis ab Hof 3,7% FE 3,4% EE	Milchpreis ab Hof 4,2% FE 3,4% EE	Milchpreis ab Hof 4,0% FE 3,4% EE
1,466	1,709	1,919	0,645	2,945	12,131	3,682	12,481	0,053	0,341	0,120	29,838	28,644	30,117	29,527
Inkl. 13% UST											33,716	32,367	34,032	33,366

ÖSTERREICH Preis - Vergleich diverse Milchsorten (Netto)	Milchpreis ab Hof nat. FGeh. je kg	Milchpreis ab Hof 3,7% FE 3,4% EE	Milchpreis ab Hof 4,2% FE 3,4% EE	Milchpreis ab Hof 4,0% FE 3,4% EE
	konventionelle Milch ohne Heumilchzuschlag	27,273	26,080	27,552
konventionelle Milch mit Heumilchzuschlag	33,003	31,809	33,282	32,693
Biomilch ohne Heumilchzuschlag	39,872	38,679	40,151	39,562
Biomilch mit Heumilchzuschlag	45,602	44,408	45,881	45,292

Die Werte der Fett- und Eiweißbezahlung auf Basis der tatsächlichen Inhaltsstoffe: 4,12 FE 3,39 EE

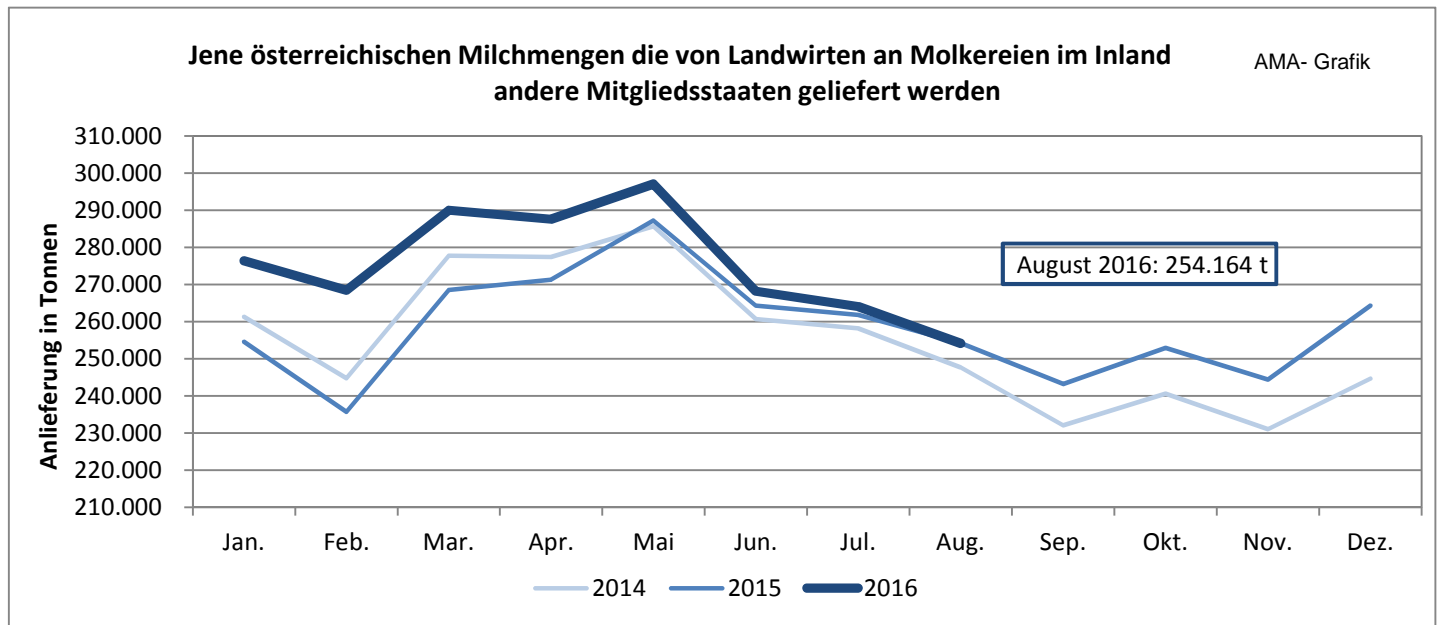
Quelle: AMA Monatsmeldung

III GRAFIKEN ÖSTERREICH

D) Milchanlieferung

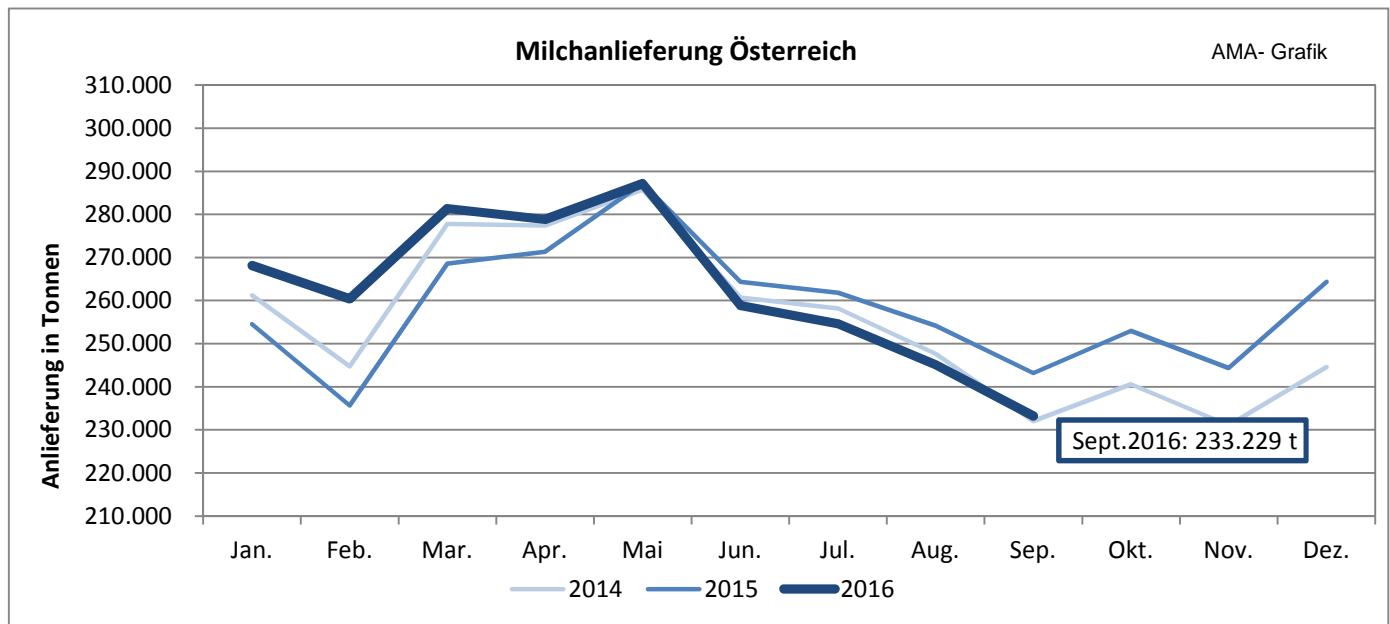
1. Erzeugte Milch in Österreich (in t), die an Molkereien und Käsereien angeliefert wird

Achtung: Milchmengen österreichischer Lieferanten an Molkereien in andere Mitgliedsstaaten sind bereits inkludiert!



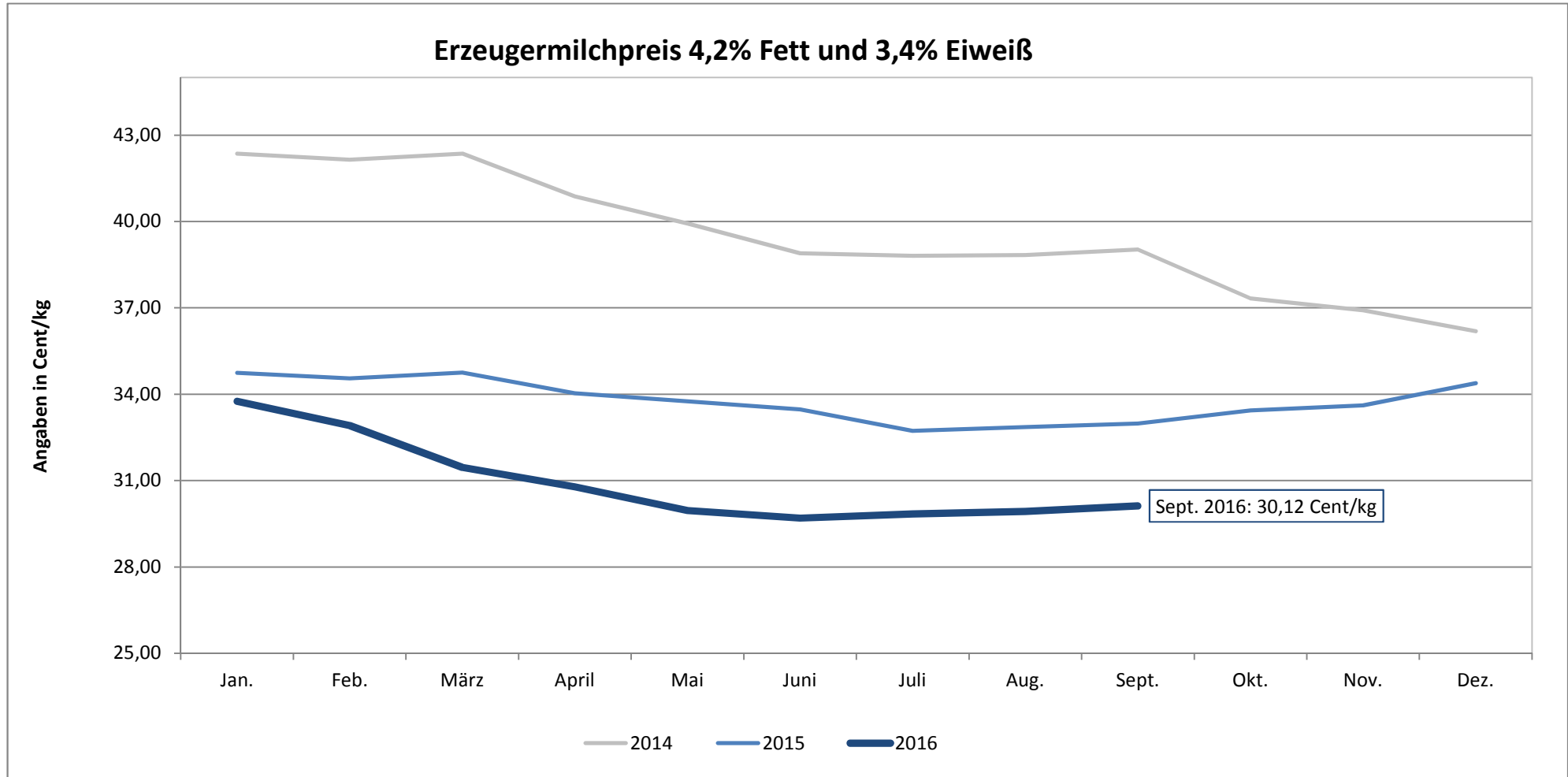
2. Angelieferte Milch an österreichische Molkereien und Käsereien (in t)

Achtung: Ab Jänner 2016 sind jene österreichischen Milchmengen die von Landwirten an Molkereien in andere Mitgliedsstaaten geliefert werden, nicht enthalten!



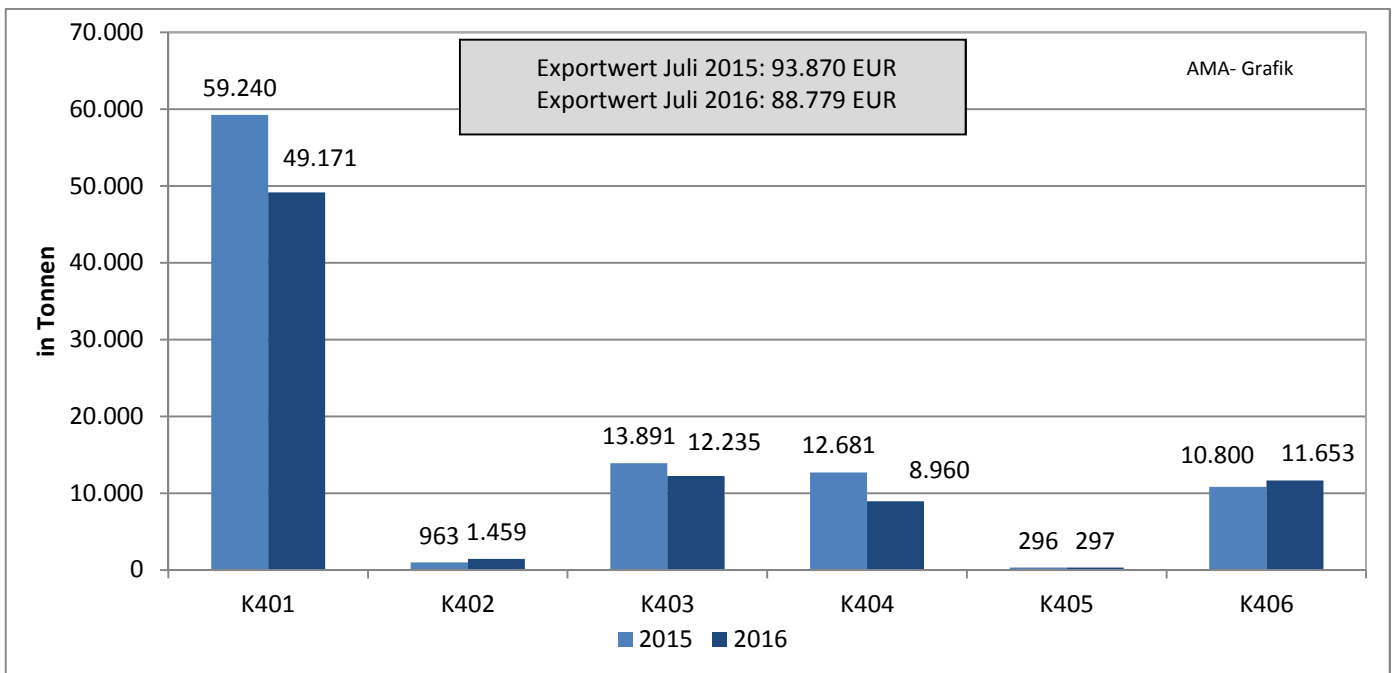
Quelle: AMA Monatsmeldung

E) Erzeugermilchpreis – Österreich

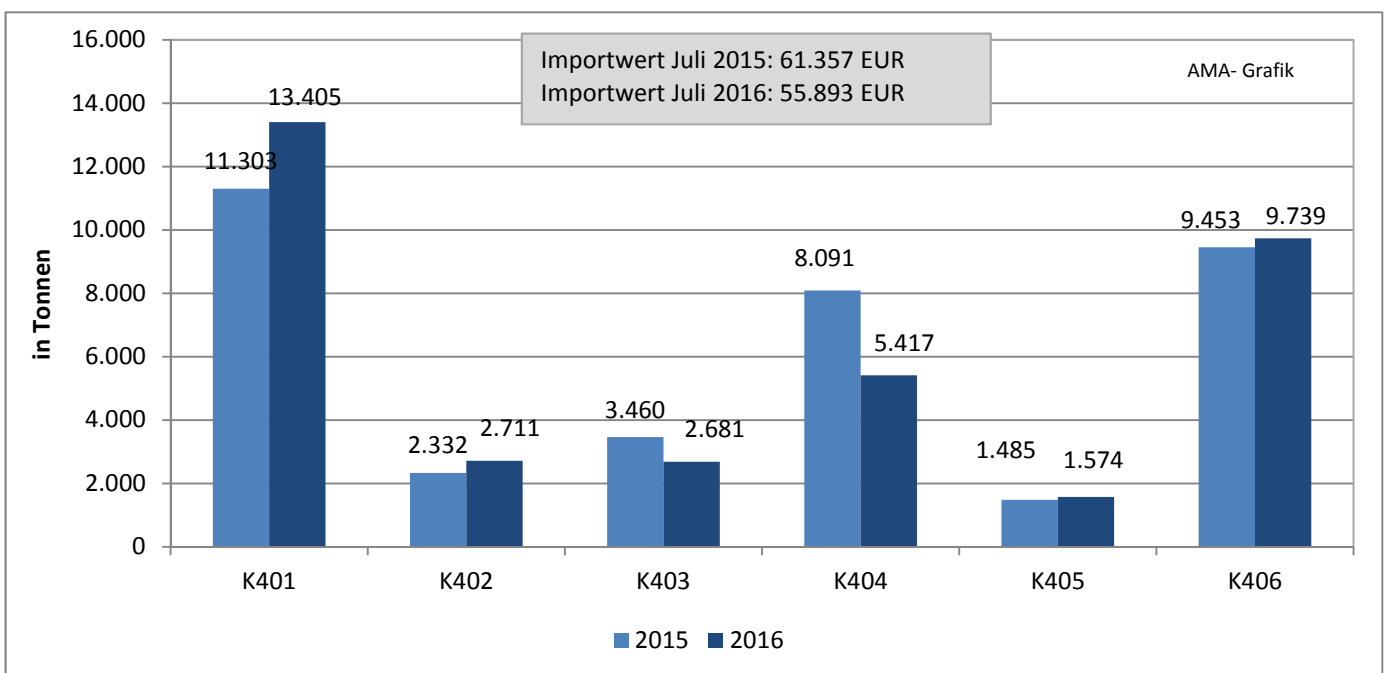


Quelle: AMA Monatsmeldung

F) Exporte/Ausfuhren aus Österreich in alle Länder



G) Importe/Einfuhren nach Österreich von allen Ländern



Beschreibung der KN-Codes

- K0401: Milch und Rahm, weder eingedickt noch mit Zusatz von Zucker oder anderen Süßmitteln
- K0402: Milch und Rahm, eingedickt oder mit Zusatz von Zucker oder anderen Süßmitteln
- K0403: Buttermilch, saure Milch bzw. Rahm, Joghurt, Kefir u. andere fermentierte od. gesäuerte Milch, einschl. Rahm, auch eingedickt od. aromatisiert, auch mit Zusatz von Zucker, anderen Süßmitteln, Früchten, Nüssen od. Kakao
- K0404: Molke, auch eingedickt oder mit Zusatz von Zucker oder anderen Süßmitteln
- K0405: Butter, einschl. entwässerte Butter u. Gele, u. andere Fettstoffe aus der Milch sowie Milchstreichfette
- K0406: Käse und Topfen

IV MARKT UND PREISE INTERNATIONAL

H) Erzeugermilchpreise ab Hof – Österreich im Vergleich mit Deutschland und Bayern in EUR/100 kg, exkl. Ust, 4,0 % Fett, 3,4 % Eiweiß

Monate	2015			2016		
	Österreich	Deutschland	Bayern	Österreich	Deutschland	Bayern
Jänner	34,16	29,78	32,18	33,16	27,45	29,41
Februar	33,97	29,72	31,80	32,32	26,82	28,77
März	34,17	29,88	31,77	30,87	25,83	27,83
April	33,45	30,12	31,60	30,78	24,60	26,67
Mai	33,18	29,55	30,74	29,37	23,08	25,48
Juni	32,91	28,78	30,09	29,11	22,86	25,25
Juli	32,17	28,20	29,84	29,25	23,21	25,34
August	32,29	27,80	29,64	29,33	23,88	25,99
September	32,40	27,54	29,68	29,53	**	**
Oktober	32,87	27,80	29,70			
November	33,04	28,20	29,88			
Dezember	33,81	28,30	29,60			

Quelle: AMI, AMA Monatsmeldung

**) Daten noch nicht vorhanden

I) Übersicht EU-Produktpreise 42. Kalenderwoche 2016

Produkt	EU- Durchschnittspreis in EUR/100 kg	% Vergleich zur Vorwoche	% Vergleich zum Vorjahr
Butter	403	-0,8	35,0
Magermilchpulver	202	0,1	11,0
Vollmilchpulver	268	-3,5	11,0
Cheddar	310	--	3,0
Edamer	309	0,5	24,0
Gouda	287	-1,4	13,0
Emmentaler	376	4,5	-2,0
Molkepulver	93	-1,1	45,0

Quelle: CIRCA - EU Homepage, 27.10.2016

J) Notierungen Milchprodukte Neuseeland

GLOBALDAIRYTRAIDE (Fonterra) Ergebnisse der Auktion vom 1. November 2016

in USD/t

Produkt	Kontrakt 1 Dez.16	Kontrakt 2 Jan.17	Kontrakt 3 Feb.17	Kontrakt 4 Mar.17	Kontrakt 5 Apr.17	Kontrakt 6 Mai 17	Gewichteter Ø preis	% Vergleich vorherige Handelssitzung
Milchfett	5,395	5,138	5,096	5,137	4,933	5,215	5,146	2,6
Butter	4,315	4,165	4,155	4,085	4,075	4,055	4,146	4,0
Buttermilchpulver	kein Angebot	2,226	2,400	kein Angebot	kein Angebot	kein Angebot	2,248	-5,4
Cheddar	3,431	3,286	3,319	3,361	3,413	kein Angebot	3,332	0,9
Labkasein	6,415	5,962	6,035	6,060	kein Angebot	kein Angebot	6,025	-4,8
Magermilchpulver	2,460	2,287	2,343	2,358	2,374	2,485	2,329	6,5
Vollmilchpulver	3,745	3,274	3,289	3,309	3,275	3,311	3,317	19,8

Quelle: www.globaldairytrade.info

* Veränderungen zur vorherigen Handelssitzung (14-tägige Handelssitzungen)

Anmerkung: Preise von US-Dollar in Euro umgerechnet, 01.11.2016: **1 EUR = 1,1025**

K) Süddeutsche Butter- und Käse-Börse e.V. Kempten

Amtliche Preisnotierungen vom 02. November 2016

Preise in EUR/t	aktuelle Woche	Vorwoche	arithmet. Mittel	Tendenz
Vollmilchpulver (26 % Fett) 25 kg Sack	2850 – 3000	2780 – 2930	2925	deutlich fester
Magermilchpulver 25 kg Sack	2000 – 2180	2050 – 2180	2090	uneinheitlich
Magermilchpulver lose	1900 – 1930	1900 – 1930	1915	ruhig

Preise in EUR/t	aktuelle Woche	Vorwoche	Preisspanne	Tendenz
Süßmolkepulver 25 kg Sack	1000	1030	980 – 1020	uneinheitlich
Süßmolkepulver lose	800	820	780 – 820	leicht schwächer

Monatsdurchschnitt Oktober 2016 (arithmetisches Mittel)

Preise in EUR/t	Oktober 2016	Veränderung zum Vormonat
Vollmilchpulver (26 % Fett, Lebensmittelqual., 25 kg Sack)	2802,50	↗
Magermilchpulver (Lebensmittelqual., 25 kg Sack)	2115,00	↗
Magermilchpulver (Futtermittelqual., lose)	1925,00	↗
Süßmolkepulver (Lebensmittelqual., 25 kg Sack)	1035,00	↗
Süßmolkepulver (Futtermittelqual., lose)	830,00	→

Preise netto, ab Werk, Sprühware

Amtliche Notierungskommission für Schnittkäse, Hannover

Amtliche Preisnotierungen vom 02. November 2016

Preise in EUR/kg	aktuelle Woche	Vorwoche	Tendenz
Markenbutter, geformt, 250 g	4,44 – 4,52	4,44 – 4,52	normale Nachfrage
Markenbutter, lose, 25 kg	4,35 – 4,45	4,35 – 4,45	sehr geringes Angebot

Tagespreis in EUR/kg **	aktuelle Woche	Vorwoche	Tendenz
Gouda 48 %, Edamer 40 % Fett i. Tr., Block	3,25 – 3,40	3,20 – 3,40	knappes Angebot
Gouda 48 %, Edamer 40 % Fett i. Tr., Brot	3,25 – 3,40	3,20 – 3,40	knappes Angebot

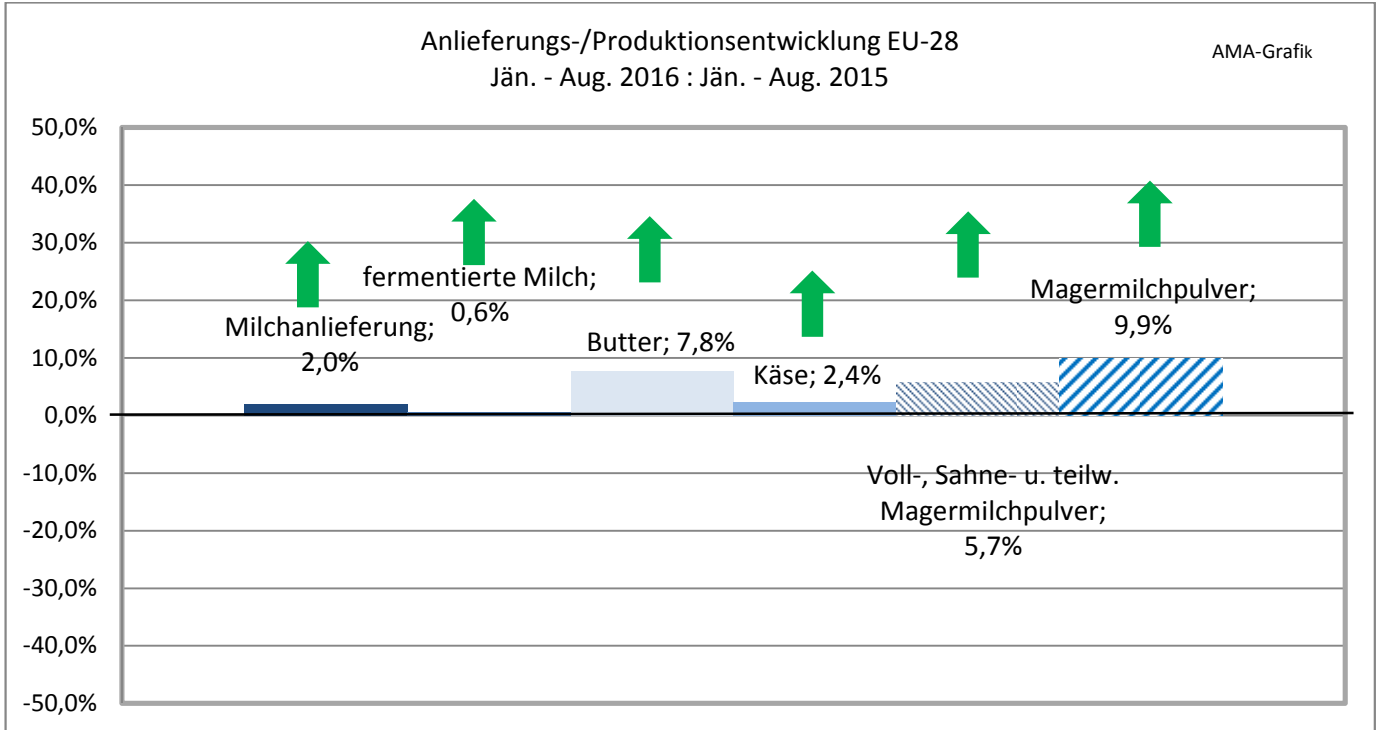
Fakturapreis in EUR/kg **	September	Vormonat
Gouda 48 %, Edamer 40 % Fett i. Tr., Block	2,30 – 2,50	2,20 – 2,35

** Kaufpreis des Handels ohne Steuer, ab Werk, einschließlich Verpackung

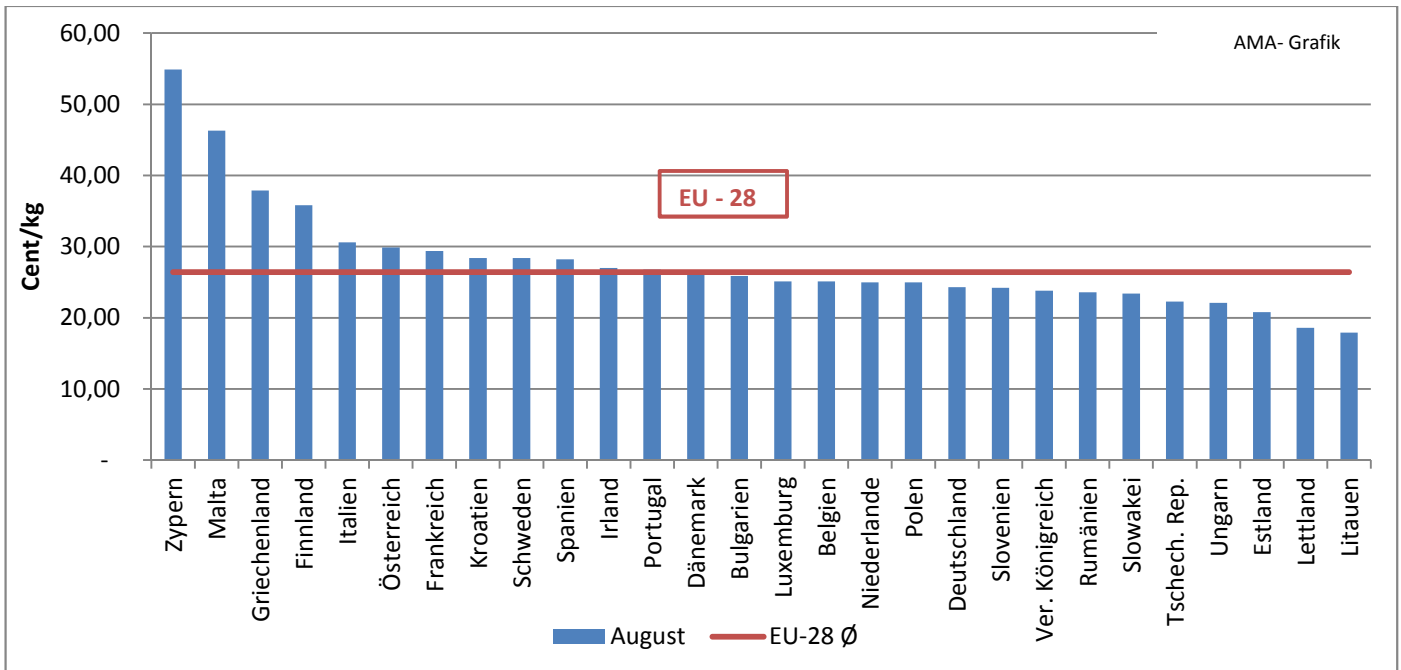
Quelle: www.butterkaeseboerse.de

V GRAFIKEN INTERNATIONAL

L) Anlieferungs-/Produktionsentwicklung EU-28



M) Erzeugermilchpreise ab Hof - EU-28 in EUR/100 kg. exkl. Ust, tatsächliche Inhaltsstoffe

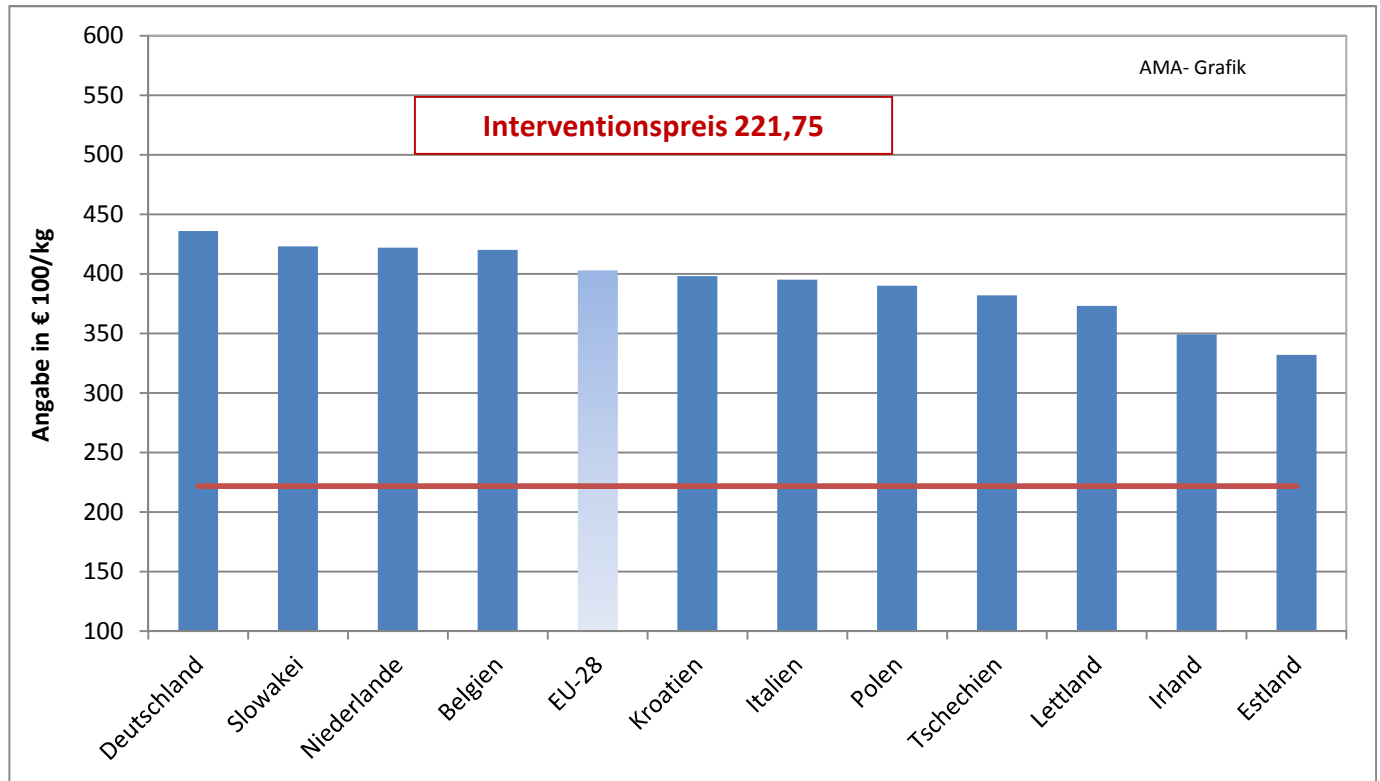


ACHTUNG: Aufgrund der verschiedenen Fett- bzw. Eiweißgehalte in den einzelnen Mitgliedstaaten ist eine direkte Vergleichbarkeit nicht gegeben. Grafik enthält auch vorläufige und geschätzte Zahlen.

Quelle: CIRCA - EU Homepage, 27.10.2016

N) EU-Blockbutterpreise (25 kg)

Ausgewählte Mitgliedstaaten melden wöchentlich den Marktpreis für Blockbutter an die EU-Kommission. Die Preise sind ohne Berücksichtigung des pauschalen Zuschlages von EUR 2,50 EUR/100 kg zu sehen.



O) Private Lagerhaltung Butter – EU Lagerstand

Land	Einlagerungsmengen 2016 (in Tonnen)
Belgien	9.422
Deutschland	24.870
Irland	12.173
Frankreich	23.048
Litauen	1.008
Niederlande	61.393
Österreich	51
Polen	4.333
Vereinigtes Königreich	5.355
Spanien	1.429
Portugal	506

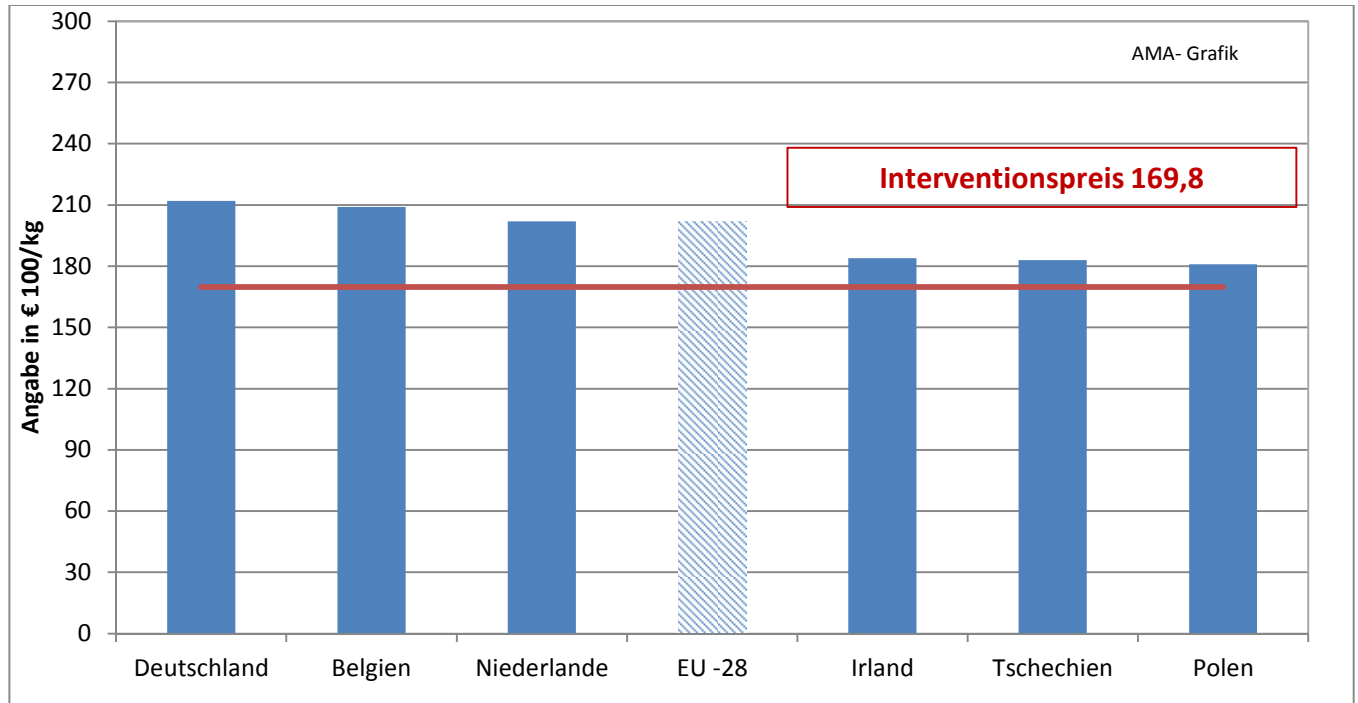
Einlagerungsmengen 2016 EU gesamt: 143.587 Tonnen

Aktueller Lagerstand EU per September 2016: 90.144 Tonnen

Quelle: CIRCA - EU Homepage, 27.10.2016

P) EU- Magermilchpulverpreise

Ausgewählte Mitgliedstaaten melden wöchentlich den Marktpreis für Magermilchpulver an die EU-Kommission.



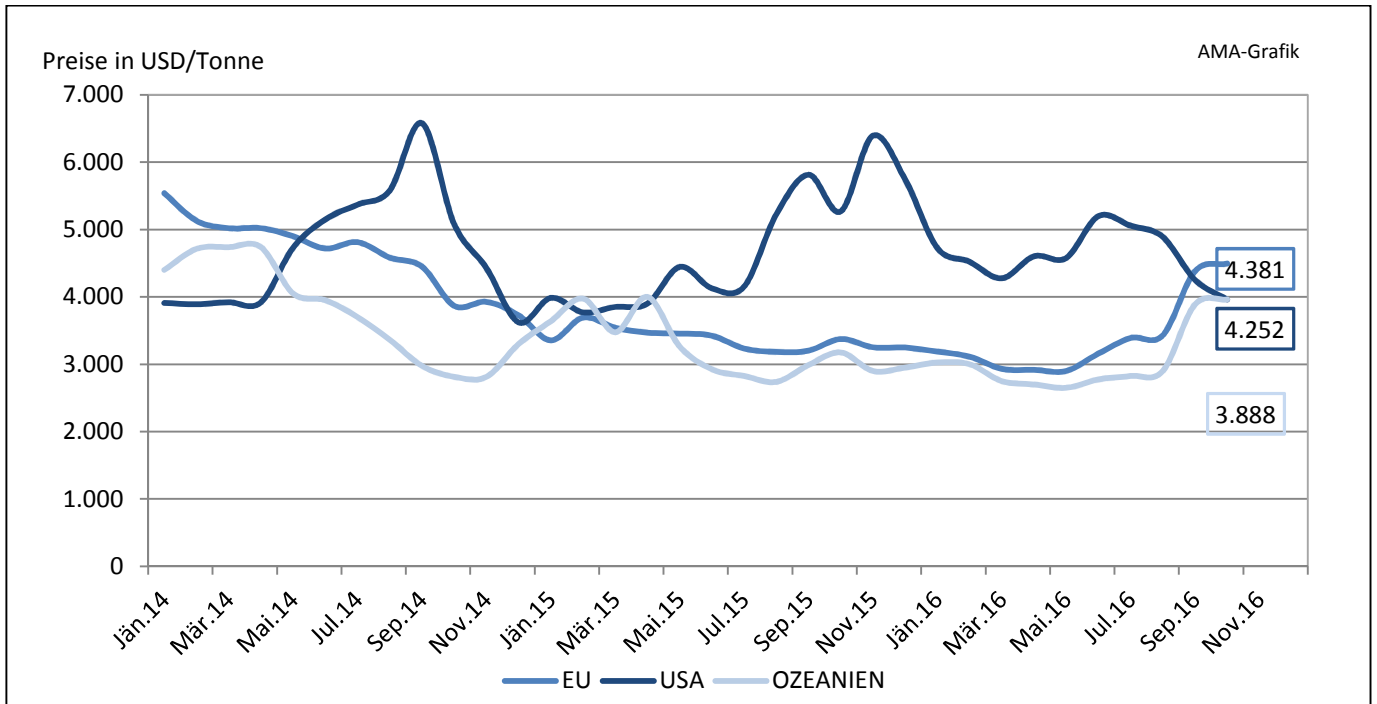
Q) Intervention Magermilchpulver – EU Einlagerungsmengen

Land	Einlagerungsmengen 2016 (in Tonnen)
Belgien	52.057
Tschechien	4.053
Deutschland	62.110
Estland	672
Irland	35.997
Spanien	4.304
Frankreich	66.352
Lettland	3.985
Litauen	25.269
Niederlande	32.994
Polen	35.319
Portugal	3.077
Slowakei	207
Finnland	2.884
Vereinigtes Königreich	5.270

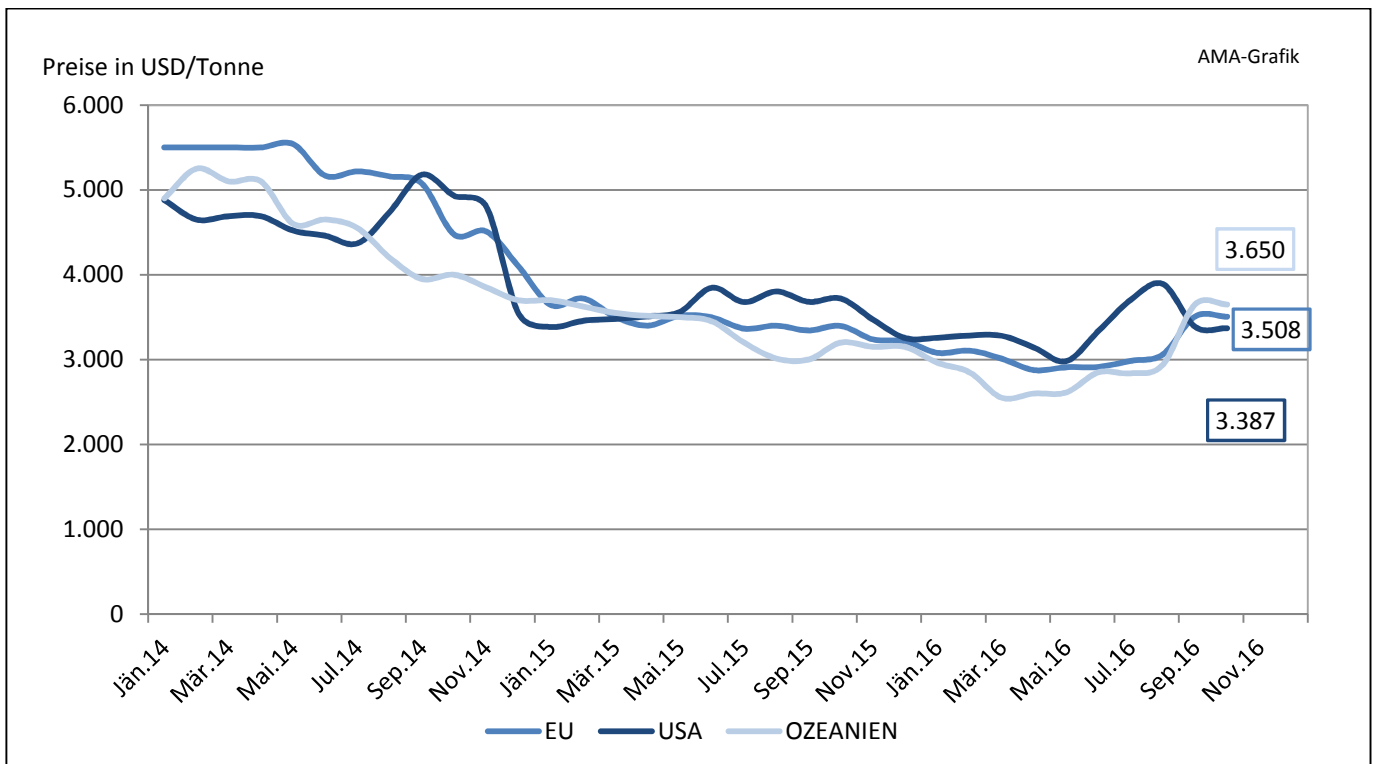
Einlagerungsmengen 2016 EU gesamt: 334.551 Tonnen

Quelle: CIRCA - EU Homepage, 27.10.2016

R) Marktpreise Butter international

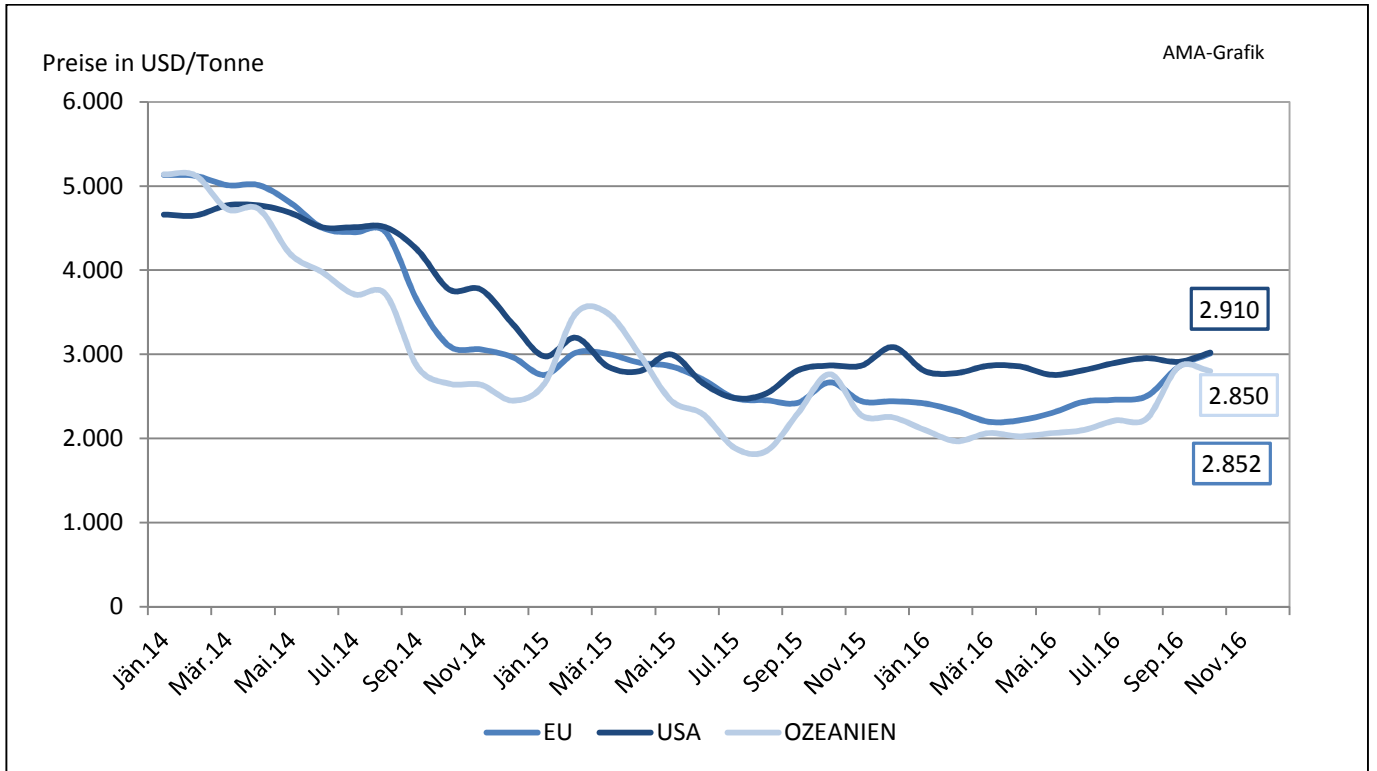


S) Marktpreise Cheddar international

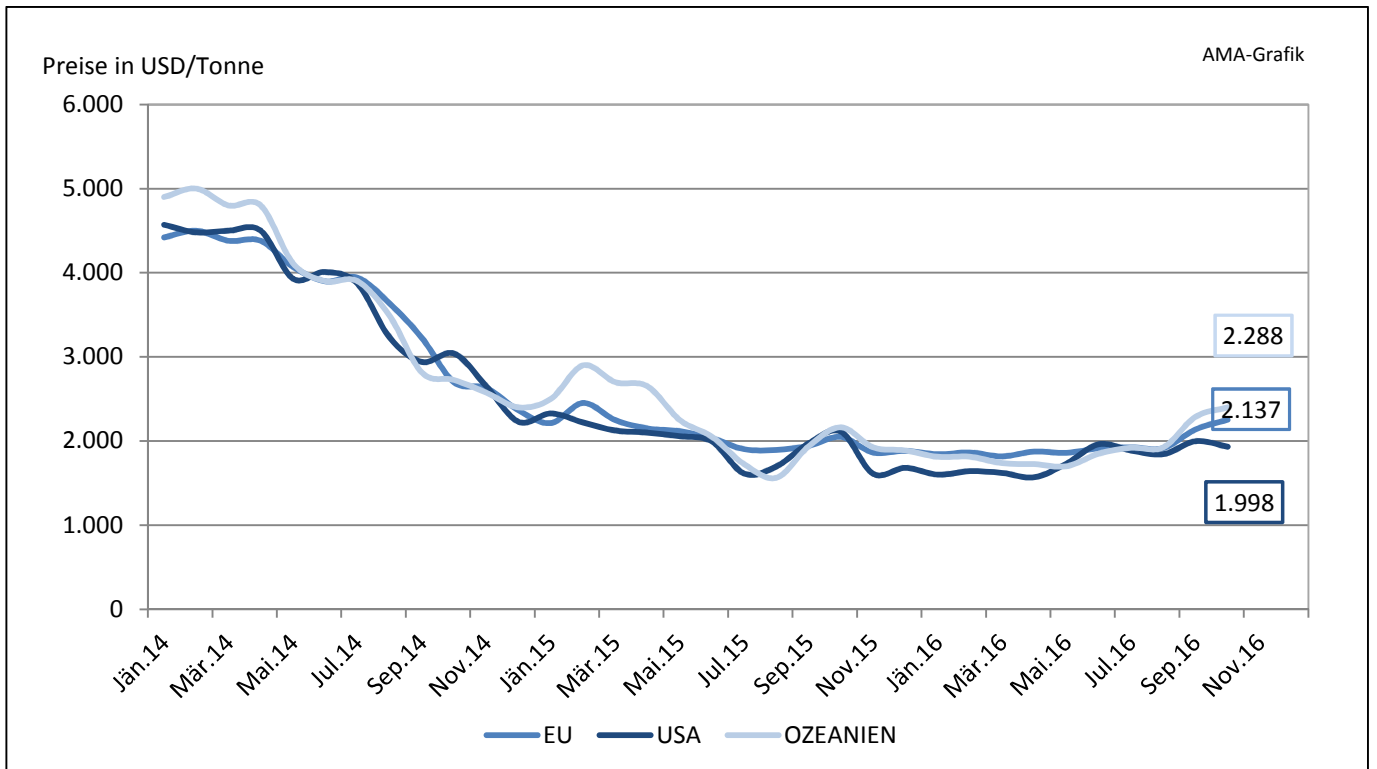


Quelle: CIRCA - EU Homepage, 27.10.2016

T) Marktpreise Vollmilchpulver international



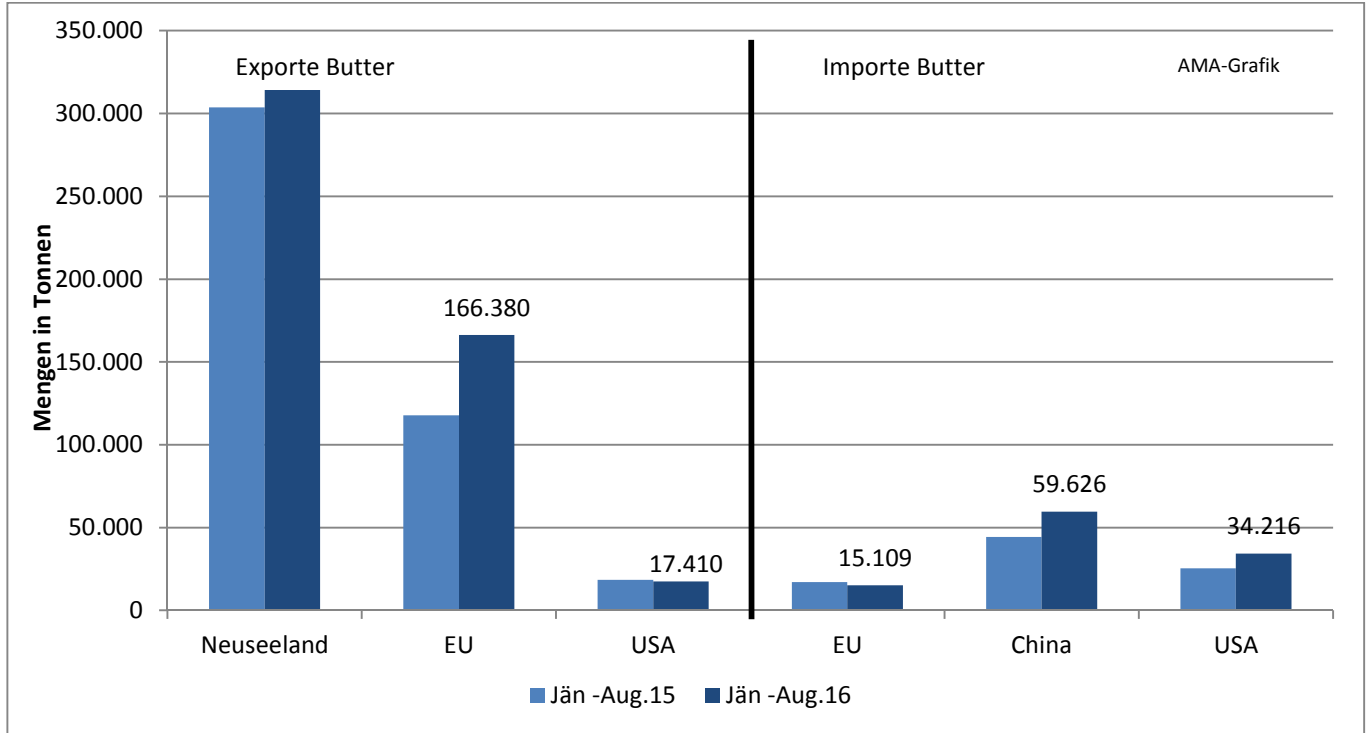
U) Marktpreise Magermilchpulver international



Quelle: CIRCA - EU Homepage, 27.10.2016

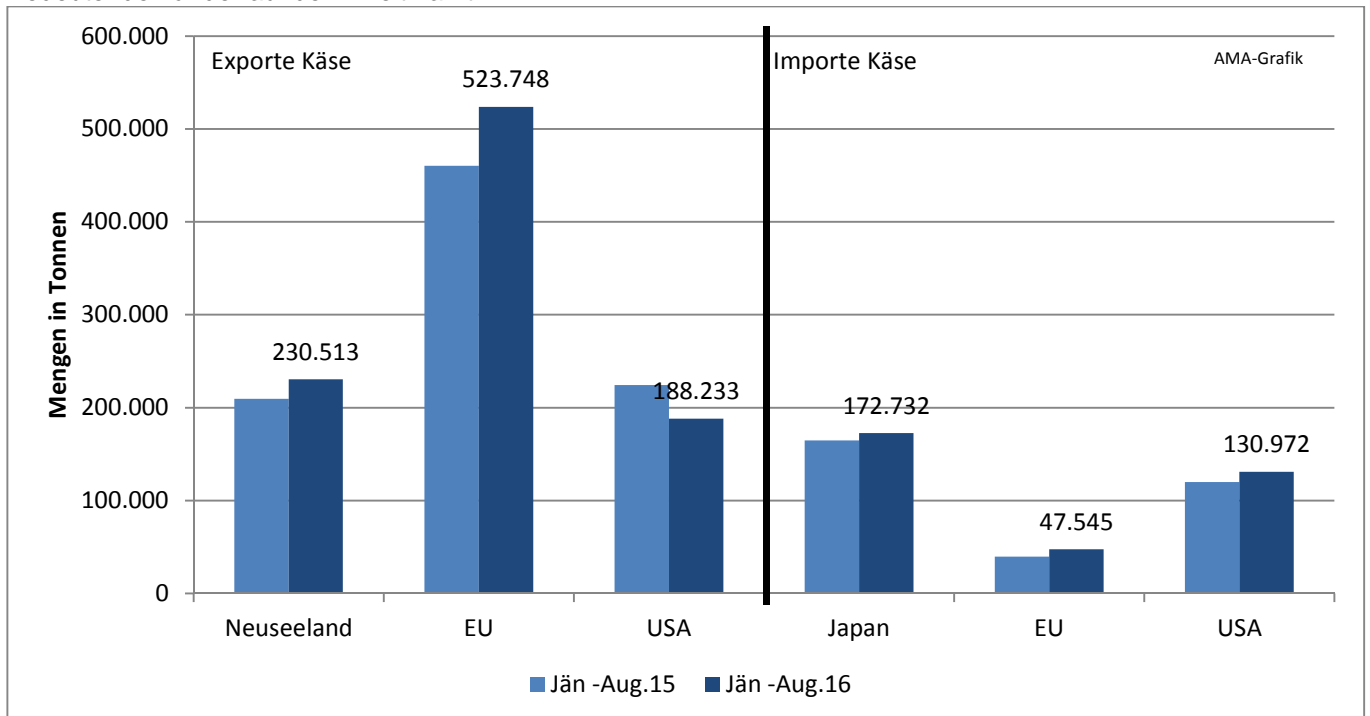
V) Internationaler Handel - Butter

Bedeutende Länder auf dem Weltmarkt



W) Internationaler Handel – Käse

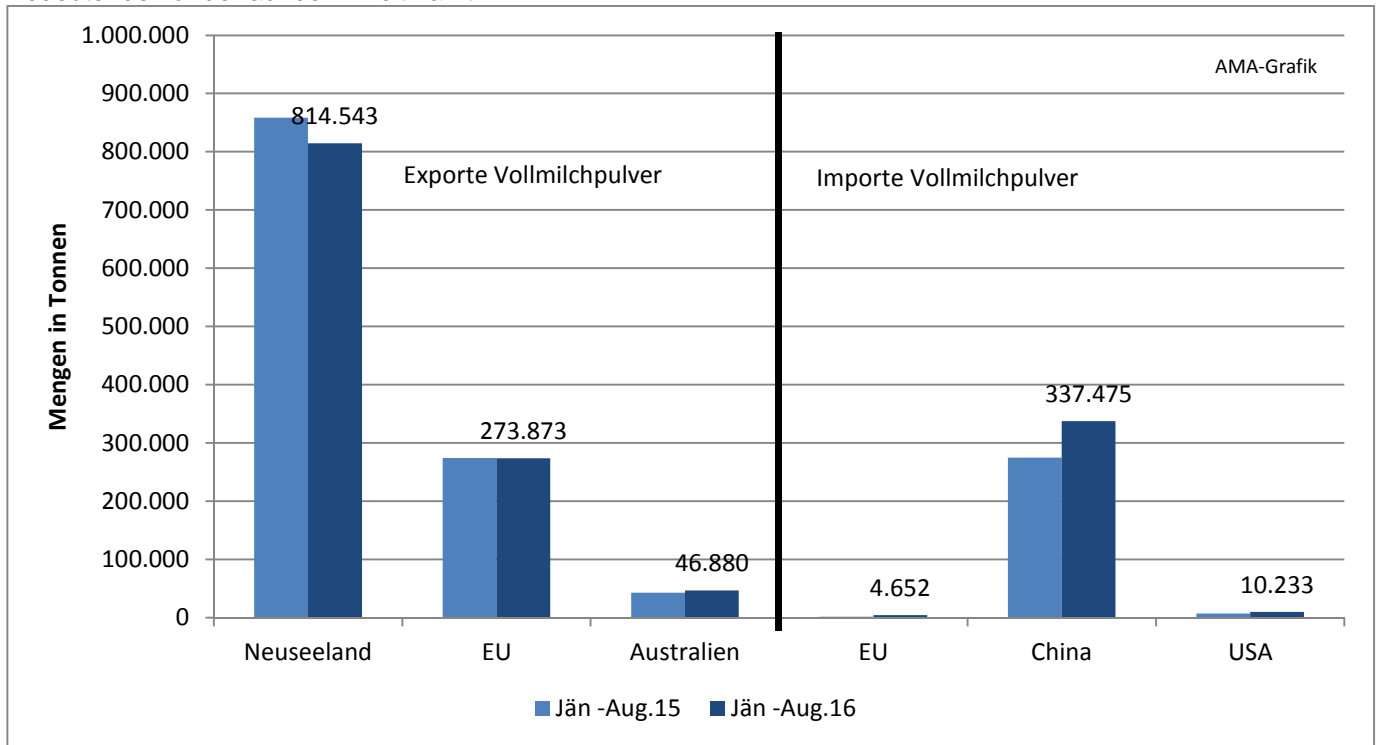
Bedeutende Länder auf dem Weltmarkt



Quelle: CIRCA - EU Homepage, 27.10.2016

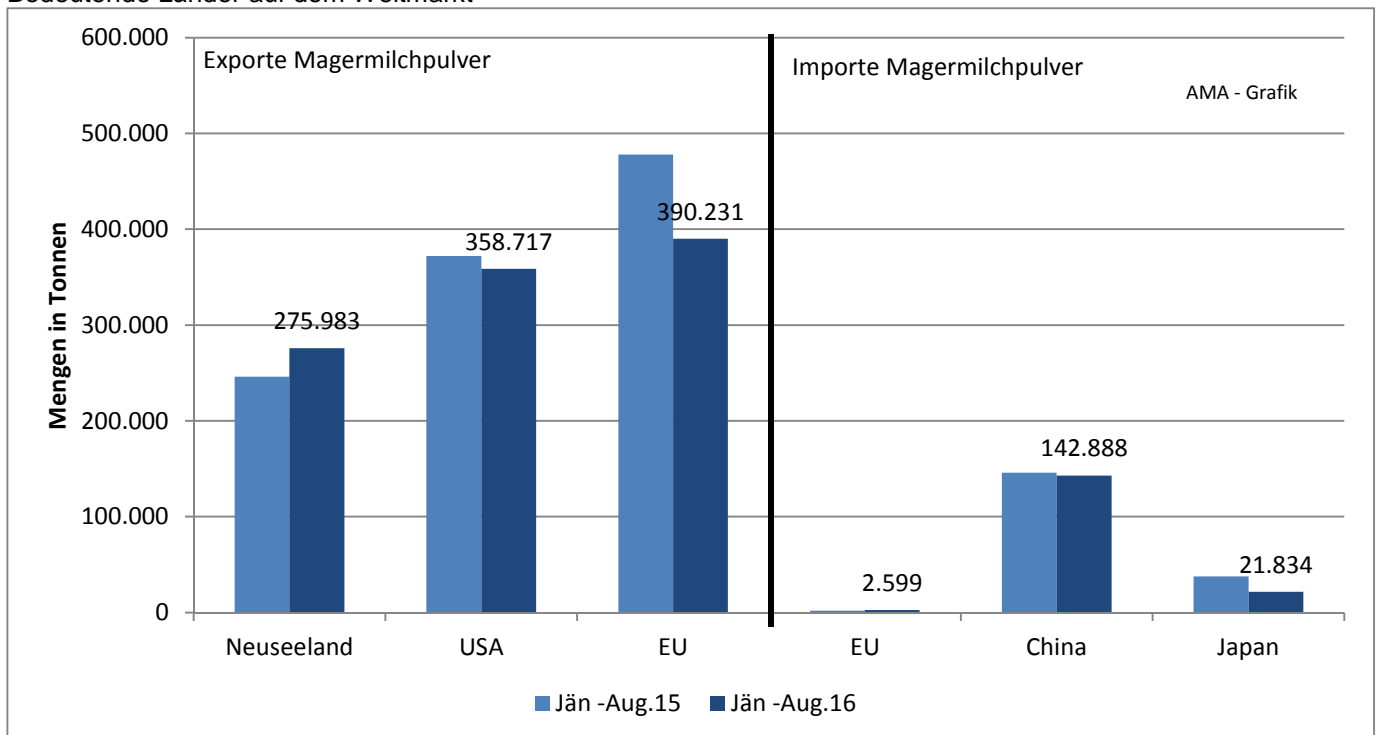
X) Internationaler Handel – Vollmilchpulver

Bedeutende Länder auf dem Weltmarkt



Y) Internationaler Handel – Magermilchpulver

Bedeutende Länder auf dem Weltmarkt



Quelle: CIRCA - EU Homepage, 27.10.2016

Der Marktbericht Milch und Milchprodukte erscheint monatlich.

Dieser Bericht ist auf der Webseite der
Agrarmarkt Austria (www.ama.at) im Internet verfügbar.

Die nächste Ausgabe wird voraussichtlich
Ende November 2016 erscheinen.

Impressum:

Informationen gemäß § 5 E-Commerce Gesetz und Offenlegung gemäß § 25 Mediengesetz

Medieninhaber, Herausgeber, Vertrieb: Agrarmarkt Austria
Redaktion: GBI/Abt3 – Referat 8
Dresdner Straße 70
1200 Wien
UID-Nr.: ATU16305503
DVR-Nr.: 0719838
Telefon: +43 1 33151-324
Fax: +43 1 33151-396
E-Mail: bereich.milch@ama.gv.at

Vertretungsbefugt:

Dipl.-Ing. Günter Griesmayr, Vorstandsvorsitzender und Vorstand für den Geschäftsbereich II
Dr. Richard Leutner, Vorstand für den Geschäftsbereich I

Die Agrarmarkt Austria ist eine gemäß § 2 AMA-Gesetz, BGBl. Nr. 367/1992 eingerichtete juristische Person öffentlichen Rechts, deren Aufgaben im § 3 festgelegt sind. Sie unterliegt gemäß § 25 AMA-Gesetz der Aufsicht des Bundesministers für Land- und Forstwirtschaft, Umwelt und Wasserwirtschaft.

Hersteller: Eigendruck

Verlagsrechte: Die in dieser Broschüre veröffentlichten Beiträge sind urheberrechtlich geschützt.
Alle Rechte sind vorbehalten. Nachdruck und Auswertung der von der AGRARMARKT AUSTRIA erhobenen Daten sind mit Quellenangabe gestattet.
Alle Angaben ohne Gewähr.