

INHALT

I.....MARKTÜBERSICHT.....	3
A) Milchanlieferung	4
B) Produktion	5
II.....PREISBERICHT ÖSTERREICH.....	7
C) Erzeugermilchpreiserhebung ab Hof.....	7
III.....GRAFIKEN ÖSTERREICH.....	8
D) Milchanlieferung	8
E) Erzeugermilchpreis – Österreich	9
F) Exporte/Ausfuhren aus Österreich in alle Länder	10
G) Importe/Einfuhren nach Österreich von allen Ländern.....	10
IV.....MARKT UND PREISE INTERNATIONAL.....	11
H) Erzeugermilchpreise – Österreich, Deutschland und Bayern	11
I) Übersicht EU-Produktpreise 24. Kalenderwoche 2016.....	11
J) Notierungen Milchprodukte Neuseeland	12
K) Süddeutsche Butter- und Käse-Börse e.V. Kempten.....	13
V.....GRAFIKEN INTERNATIONAL.....	14
L) Anlieferungs-/Produktionsentwicklung EU-28.....	14
M) Erzeugermilchpreise ab Hof - EU-28, tatsächliche Inhaltsstoffe.....	14
N) EU - Blockbutterpreise.....	15
O) EU - Magermilchpulverpreise.....	15
P) Marktpreise Butter.....	16
Q) Marktpreise Cheddar.....	16
R) Marktpreise Vollmilchpulver.....	17
S) Marktpreise Magermilchpulver.....	17
T) Internationaler Handel Butter.....	18
U) Internationaler Handel Käse.....	18
V) Internationaler Handel Vollmilchpulver.....	19
W) Internationaler Handel Magermilchpulver.....	19

I MARKTÜBERSICHT

Österreichischer Milchmarkt

Erzeugermilchpreis für September auf hohem Niveau

Im September konnte neuerlich ein kräftiger Anstieg des Erzeugermilchpreises festgestellt werden. So wurde durchschnittlich (alle Qualitäten, 4,2% Fett, 3,4% Eiweiß) ein Nettopreis von 39,75 Cent/kg Rohmilch ausbezahlt. Verglichen mit dem Vormonat bedeutet das einen Anstieg von +3,4%. Im langjährigen Vergleich wurde für September noch nie ein höherer durchschnittlicher Erzeugermilchpreis ausbezahlt.

Der Anstieg des Erzeugermilchpreises ist unter anderem auf die Abhängigkeit Österreichs vom internationalen Milchmarkt zurückzuführen. Dort wurde die Butter zu extrem hohen Preisen gehandelt, dementsprechend haben sich die Preise im österreichischen Einzelhandel und zeitverzögert auch im österreichischen Milchpreis für die Landwirte niedergeschlagen. Auch wenn im Oktober am internationalen Buttermarkt eine Trendwende eingeläutet wurde, ist anzunehmen, dass der österreichische Erzeugermilchpreis bis Ende des Jahres stabil gehalten werden kann.

Im Gegenteil es ist ein weiterer leichter Anstieg für Oktober 2017 möglich. Der geschätzte Auszahlungspreis wird bei 40,60 Cent/kg Rohmilch liegen (netto, Durchschnitt aller Qualitäten, Basis tatsächliche Inhaltstoffe).

Milchanlieferung deutlich im Plus

Im September wurden 249.621 t Rohmilch an österreichische Molkereien angeliefert. Verglichen mit dem Vorjahresmonat bedeutet das einen kräftigen Anstieg der gelieferten Rohmilchmenge um 7%.

Internationaler Milchmarkt

Preise geben nach

Die Marktpreise für Magermilchpulver, welche sich bereits in einem historischen Tief befinden, geben im Oktober weiter nach. Mit 1.819 US-Dollar pro Tonne liegt die EU-Kursnotierung knapp über jener von Ozeanien. Der US-Kurs bildet mit 1.590 US-Dollar pro Tonne Magermilchpulver das Schlusslicht und ist demnach am wettbewerbsfähigsten. Kein anderes Bild zeigen die deutschen Preisnotierungen für Magermilchpulver aus Kempten, auch hier ist ein leichter Preisrückgang zu erkennen. Die großen Magermilchpulvervorräte der EU belasten zusätzlich den Markt.

Die EU-Butterpreise haben Mitte September ihren Höchststand erreicht und fielen von September auf Oktober um 14,6% auf 6.607 US-Dollar pro Tonne. Bei der US-Kursnotierung wurde ein Preisverfall von 7,2% pro Tonne verzeichnet. Genauso bestätigen die Preisnotierungen für Butter aus Hannover die zuvor genannte Preistendenz. Der Preis gab gegenüber der vorhergegangenen Notierung etwas nach, jedoch herrscht in Hannover eine rege Nachfrage nach Butter, wobei der Weihnachtsbedarf den Markt zusätzlich stabilisiert.

Ebenfalls einen Abwärtstrend verzeichnen die Spotmärkte. Vor allem der niederländische Spotmarktpreis sinkt seit August stark und befindet sich aktuell bei 30 Euro pro 100 kg. Der italienische Spotmarktpreis (LODI) liegt mit 42,25 Euro pro 100 kg noch weit über dem niederländischen, aber auch dieser fällt seit August leicht ab.

Deutschlands Käseexport auf Rekordhoch

Deutscher Käse bleibt ein Exportschlager. 2016 wurden 1,2 Millionen Tonnen an Käse ausgeführt was ein absoluter Höchststand war. Diese Menge wird 2017 voraussichtlich erneut übertroffen, da bereits im ersten Halbjahr die Exporte um 1,7 Prozent gegenüber dem Vergleichszeitraum im Vorjahr gestiegen sind. Der Löwenanteil der Ausfuhren geht in das restliche Europa. Der außereuropäische Markt spielt weiterhin eine untergeordnete Rolle, dort sind jedoch die höchsten Wachstumsraten zu beobachten. Südkorea ist mit einem Plus von fast 80 Prozent Spitzenreiter unter den Abnehmerländern in Übersee. Ein Grund für die steigende Nachfrage in Drittländern ist unter anderem die wachsende Weltbevölkerung. Für die Milchbauern ist die Exportstärke ein zweischneidiges Schwert, denn schwächeln die Auslandsmärkte, hat dies eine unmittelbare Folge für die Milchproduzenten. In der Bundesrepublik Deutschland wird mehr Käse erzeugt als verbraucht. Der Selbstversorgungsgrad liegt bei 117 Prozent. Die Erzeugerpreise für Milch zeigen sich seit dem Preistief im Sommer 2016, wegen des zwischenzeitlichen Produktionsrückgangs, wieder auf einem höheren Niveau.

Quelle: Milchwoche

Kieler Rohstoffwert Milch Oktober 2017

Seit Mai 2017 stieg der Kieler Rohstoffwert Milch monatlich an und erreichte im September mit 42,1 Cent pro kg für Milch ab Hof mit 4,0 % Fett und 3,4 % Eiweiß den Höchstwert. Im Oktober 2017 fiel der Kieler Rohstoffwert Milch auf 39,3 Cent pro kg. Zurück zu führen ist dies auf den von September 2017 auf Oktober 2017 um 5,5 % gesunkenen Butterbruttoerlös und den um 6,7 % gefallenem Magermilchpulverbruttoerlös.

Der Kieler Rohstoffwert Milch ist ein Frühindikator für die Preisentwicklung auf den Milchmarkt der Bundesrepublik Deutschland. Die Angaben beziehen sich immer auf Standardmilch mit 4,0 % Fett und 3,4 % Eiweiß, ab Hof des Milcherzeugers, ohne Mehrwertsteuer. Durchschnittliche Erfassungskosten, sprich Abholung der Milch von Erzeuger bis zur Molkerei, werden jedoch in Höhe von 1,4 Cent je kg Milch berücksichtigt. Die Berechnungsbasis bilden die Bruttoerlöse für Butter (geformt und lose) und für Magermilchpulver (Lebensmittel- und Futtermittelqualität), ohne Berücksichtigung langer Kontrakte. Für die Bruttoerlöse von Butter werden die Marktpreise der Notierungsbörse in Kempten herangezogen.

Quelle: ife

A) Milchanlieferung

1. Erzeugte Milch in Österreich (in t), die an Molkereien und Käseereien angeliefert wird

Die Aufschlüsselung erfolgt nach dem Standort der Lieferanten

Achtung: Milchmengen österreichischer Lieferanten an Molkereien in andere Mitgliedsstaaten sind bereits inkludiert!

Bundesland	September			Jänner bis September		
	2016	2017	%	2016	2017	%
Burgenland	1.929	2.092	8,4	19.680	20.192	2,6
Niederösterreich	48.763	53.412	9,5	477.894	488.399	2,2
Oberösterreich	80.428	86.569	7,6	777.241	795.986	2,4
Salzburg	24.732	25.832	4,4	253.987	260.101	2,4
Steiermark	40.109	42.388	5,7	391.853	397.528	1,4
Kärnten	14.987	16.037	7,0	153.363	156.528	2,1
Tirol	20.136	21.215	5,4	256.826	256.170	-0,3
Vorarlberg	10.742	11.300	5,2	116.988	118.526	1,3
ÖSTERREICH	241.827	258.846	7,0	2.447.833	2.493.431	1,9

Quelle: AMA Monatliche Lieferantendaten

2. Angelieferte Milch an österreichische Molkereien und Käseereien (in t)

Achtung: Jene österreichischen Milchmengen die von Landwirten an Molkereien in andere Mitgliedsstaaten geliefert werden, sind nicht enthalten!

	September			Jan.-Sep.		
	2016	2017	in %	2016	2017	in %
Milchanlieferung in Österreich	233.229	249.621	7,0	2.367.618	2.408.235	1,7
Biomilchanlieferung	36.050	40.447	12,2	355.749	394.925	11,0
Heumilchanlieferung	30.769	27.293	-11,3	309.284	298.523	-3,5

3. Zukauf und Versand an andere Mitgliedstaaten (in t)

	September			Jan.-Sep.		
	2016	2017	in %	2016	2017	in %
Versand an die Mitgliedstaaten	19.433	29.137	49,9	252.170	256.750	1,8
Zukauf aus den Mitgliedstaaten	7.626	6.925	-9,2	70.770	64.801	-8,4

B) Produktion

1. Voll-, Mager und Molkepulver (in t)

Produkt	September			Jänner bis September		
	2016	2017	%	2016	2017	%
Vollmilchpulver	516	406	-21,3	3.394	1.091	-67,9
Magermilchpulver	408	547	34,1	3.154	4.781	51,6
Molkepulver	3.030	2.668	-11,9	27.348	26.396	-3,5

2. Produktion (in t)

Produkt	September			Jänner bis September		
	2016	2017	%	2016	2017	%
Trinkmilch frisch	6.092	5.533	-9,2	57.903	51.800	-10,5
Trinkmilch ESL	27.465	27.728	1,0	246.565	249.315	1,1
UHT-Milch	26.167	26.809	2,5	278.328	284.561	2,2
Mischtrunk	28.540	26.984	-5,5	246.605	262.946	6,6
Süßrahm	4.090	3.791	-7,3	38.751	37.004	-4,5
Sauerrahm	1.829	1.741	-4,8	17.428	17.365	-0,4
Butter	2.458	2.623	6,7	26.428	26.784	1,3
Hartkäse	3.146	3.445	9,5	35.632	36.654	2,9
Schnittkäse	5.487	5.865	6,9	54.287	52.092	-4,0
Weichkäse	1.756	1.637	-6,8	15.604	16.946	8,6
Frischkäse	2.093	2.160	3,2	18.531	20.481	10,5
Käse Gesamt	12.482	13.107	5,0	124.054	126.173	1,7
Speisetopfen	2.569	2.481	-3,4	24.154	23.713	-1,8
Industrietopfen	79	76	-3,8	602	585	-2,8
Topfen Gesamt	2.648	2.557	-3,4	24.756	24.298	-1,9

Quelle: AMA Monatsmeldung

3. Qualitätsergebnisse der Anlieferungsmilch

Qualitätsergebnisse der Anlieferungsmilch Österreich 2017						
Zeitraum	Milch	S-Klasse	Keimzahl		Somatische Zellen	
	ohne	KZ<50.000	1. Stufe	2. Stufe	1. Stufe	2. Stufe
	Q-Abzüge	ZZ<250.000	KZ<100.000	KZ>100.000	ZZ<400.000	ZZ>400.000
	%	%	%	%	%	%
Jänner	99,54	90,00	9,68	0,32	9,82	0,18
Februar	99,43	90,21	9,37	0,38	9,52	0,23
März	99,50	90,68	8,94	0,38	9,07	0,25
April	99,48	90,45	9,17	0,37	9,29	0,25
Mai	99,47	88,59	11,03	0,38	11,22	0,19
Juni	99,13	84,90	14,62	0,48	14,70	0,40
Juli	99,07	83,38	16,18	0,44	15,99	0,64
August	98,66	81,70	17,73	0,57	17,37	0,93
September	98,78	85,24	14,40	0,37	14,11	0,66
Oktober						
November						
Dezember						

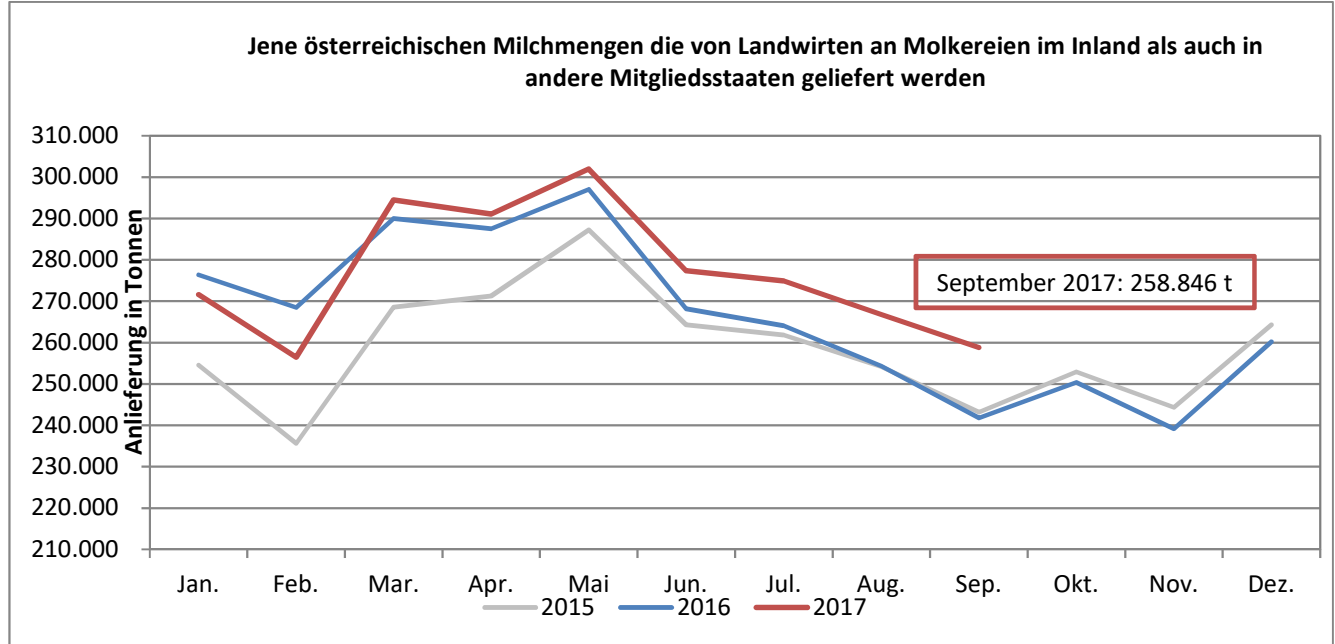
Quelle: AMA Monatsmeldung

III GRAFIKEN ÖSTERREICH

D) Milchanlieferung

1. Erzeugte Milch in Österreich (in t), die an Molkereien und Käsereien angeliefert wird

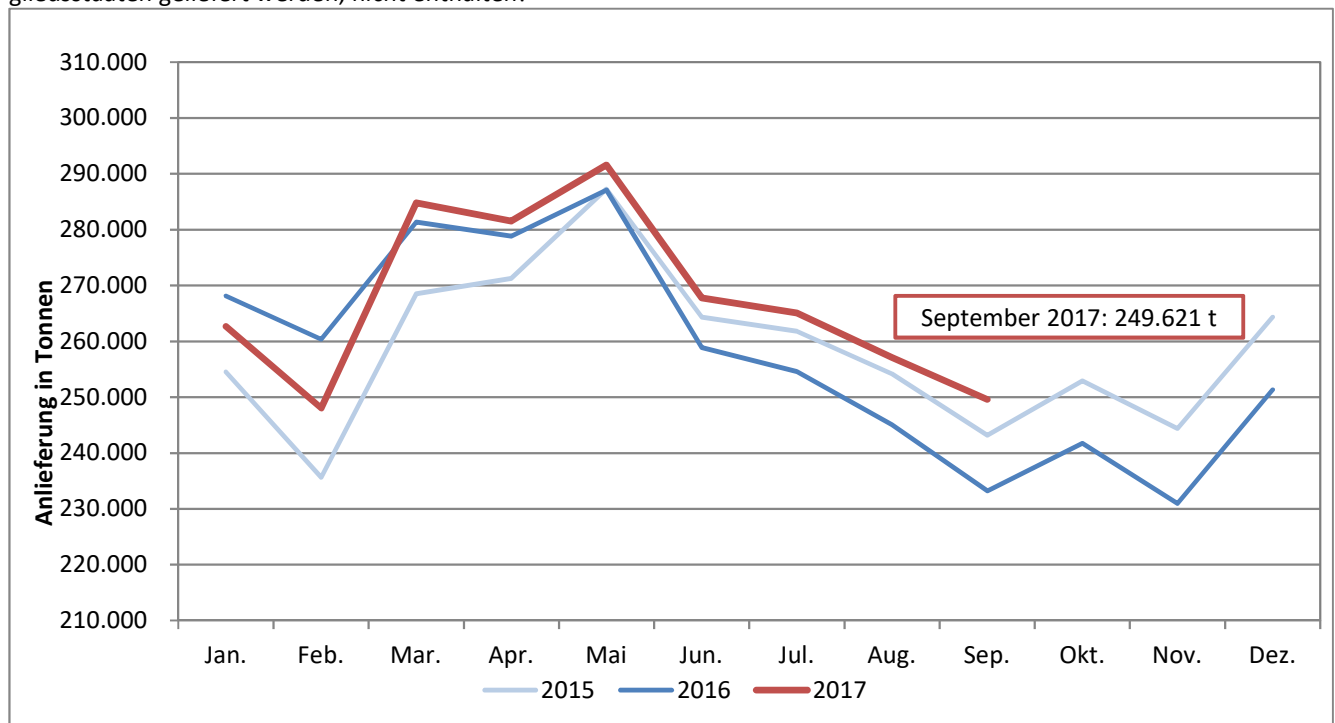
Achtung: Milchmengen österreichischer Lieferanten an Molkereien in andere Mitgliedsstaaten sind bereits inkludiert!



Quelle: AMA, monatliche Lieferantendaten

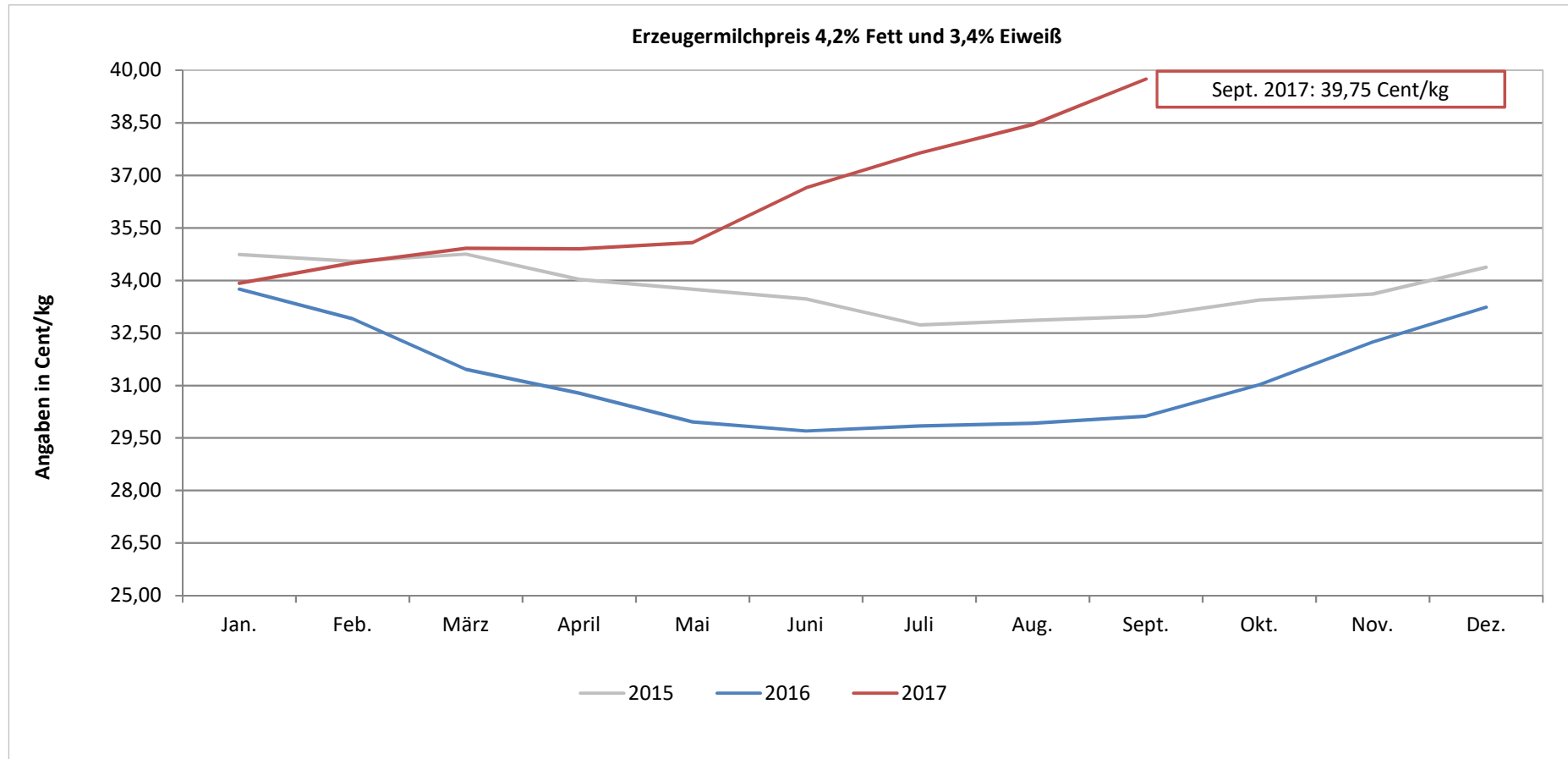
2. Angelieferte Milch an österreichische Molkereien und Käsereien (in t)

Achtung: Ab Jänner 2016 sind jene österreichischen Milchmengen die von Landwirten an Molkereien in andere Mitgliedsstaaten geliefert werden, nicht enthalten!



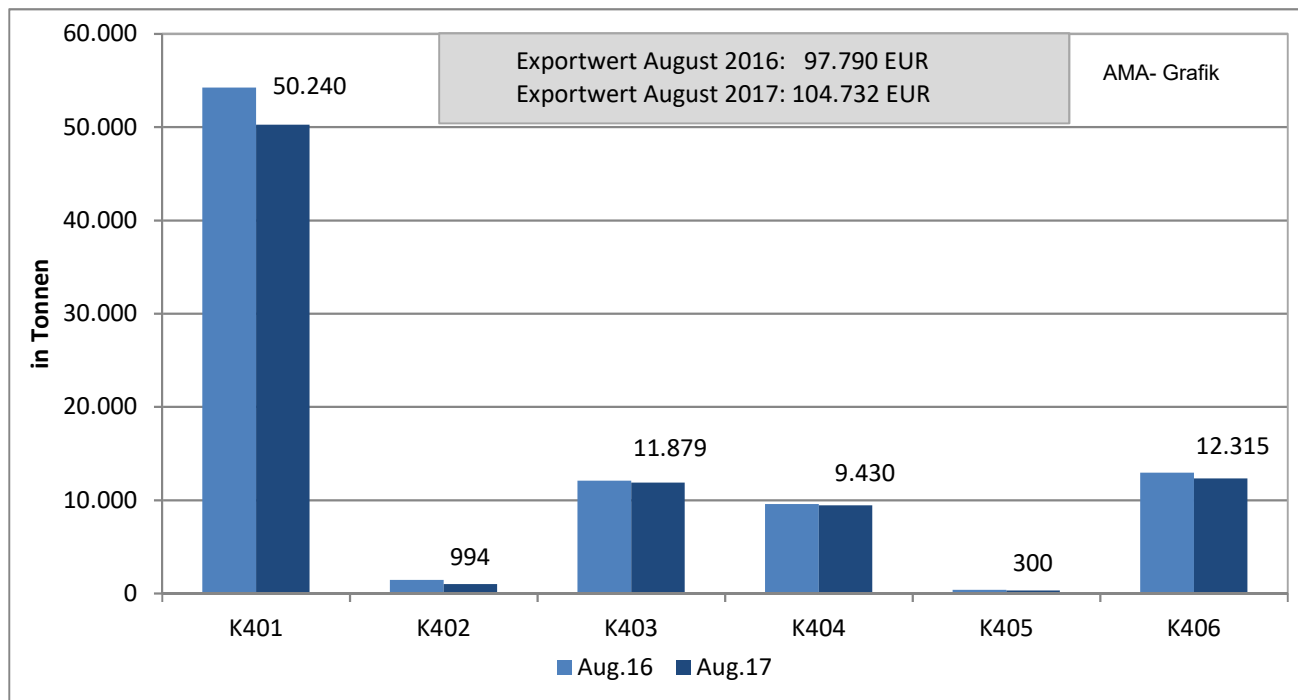
Quelle: AMA Monatsmeldung

E) Erzeugermilchpreis – Österreich

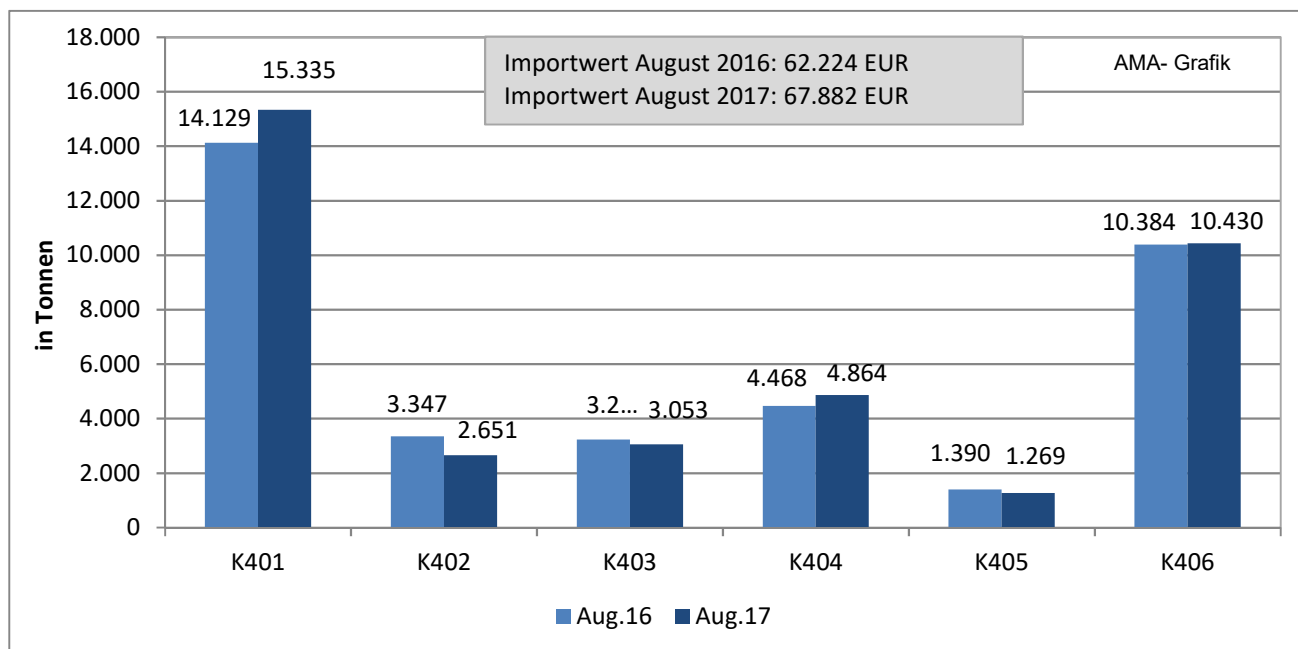


Quelle: AMA Monatsmeldung

F) Exporte/Ausfuhren aus Österreich in alle Länder



G) Importe/Einfuhren nach Österreich von allen Ländern



Beschreibung der KN-Codes

K0401: Milch und Rahm, weder eingedickt noch mit Zusatz von Zucker oder anderen Süßmitteln

K0402: Milch und Rahm, eingedickt oder mit Zusatz von Zucker oder anderen Süßmitteln

K0403: Buttermilch, saure Milch bzw. Rahm, Joghurt, Kefir u. andere fermentierte od. gesäuerte Milch, einschl. Rahm, auch eingedickt od. aromatisiert, auch mit Zusatz von Zucker, anderen Süßmitteln, Früchten, Nüssen od. Kakao

K0404: Molke, auch eingedickt oder mit Zusatz von Zucker oder anderen Süßmitteln

K0405: Butter, einschl. entwässerte Butter u. Gele, u. andere Fettstoffe aus der Milch sowie Milchstreichfette

K0406: Käse und Topfen

Quelle: Statistik Austria

IV MARKT UND PREISE INTERNATIONAL

H) Erzeugermilchpreise ab Hof – Österreich im Vergleich mit Deutschland und Bayern in EUR/100 kg, exkl. Ust, 4,0 % Fett, 3,4 % Eiweiß

Monate	2016			2017		
	Österreich	Deutschland	Bayern	Österreich	Deutschland	Bayern
Jänner	33,17	27,45	29,41	33,32	32,53	32,80
Februar	32,31	26,82	28,77	33,91	32,68	33,03
März	30,88	25,83	27,83	34,34	32,63	33,19
April	30,20	24,59	26,62	34,31	32,66	33,33
Mai	29,37	23,08	25,49	34,49	33,31	33,70
Juni	29,11	22,83	25,26	36,05	34,42	34,59
Juli	29,25	23,22	25,36	37,04	35,97	36,08
August	29,33	23,88	25,99	37,86	37,26	*36,90
September	29,52	25,70	27,14	39,16	**	**
Oktober	30,43	28,84	29,02			
November	31,63	31,19	30,66			
Dezember	32,64	31,94	31,40			

Quelle: AMI, AMA Monatsmeldung

*) geschätzte Daten

**) Daten noch nicht vorhanden

I) Übersicht EU-Produktpreise 44. Kalenderwoche 2017

Produkt	EU- Durchschnittspreis in EUR/100 kg	% Vergleich zur Vorwoche	% Vergleich zum Vorjahr
Butter	517	-7,9	26,0
Magermilchpulver	155	-0,4	-22,0
Vollmilchpulver	277	-4,2	±0
Cheddar	349	0,8	10,0
Edamer	338	-1,5	5,0
Gouda	345	0,2	13,0
Emmentaler	432	-2,5	14,0
Molkepulver	66	-2,2	-25,0

Quelle: CIRCA - EU Homepage

J) Notierungen Milchprodukte Neuseeland

GLOBAL DAIRY TRADE (Fonterra)

Ergebnisse der Auktion vom 7. November 2017 in USD/t

Produkt	Kontrakt 1 Dez.17	Kontrakt 2 Jän.18	Kontrakt 3 Feb.18	Kontrakt 4 Mär.18	Kontrakt 5 Apr.18	Kontrakt 6 Mai.18	Gewichteter Ø preis	% Vergleich vorherige Handelssitzung
Milchfett	7,528	6,917	6,846	6,761	6,684	kein Angebot	6,894	0,5
Butter	6,140	5,491	5,505	5,401	5,380	kein Angebot	5,516	-3,6
Buttermilchpulver	2,010	1,891	1,945	1,985	1,960	kein Angebot	1,931	7,2
Cheddar	4,278	3,968	4,010	3,920	4,125	kein Angebot	4,001	-2,8
Labkasein	5,622	5,601	5,326	5,378	5,181	kein Angebot	5,465	-4,0
Magermilchpulver	1,851	1,785	1,853	1,867	1,870	kein Angebot	1,818	1,2
Vollmilchpulver	2,984	2,808	2,843	2,854	2,882	kein Angebot	2,852	-5,5

* Veränderungen zur vorherigen Handelssitzung (14-tägige Handelssitzungen)

Anmerkung: Preise von US-Dollar in Euro umgerechnet, 07.11.2017: **1 EUR = 1,1562**

Quelle: www.globaldairytrade.info

K) Süddeutsche Butter- und Käse-Börse e.V. Kempten

Amtliche Preisnotierungen vom 7.November 2017

Preise in EUR/t	aktuelle Woche	Vorwoche	arithmet. Mittel	Tendenz
Vollmilchpulver (26 % Fett) 25 kg Sack	2850 - 2950	2900 - 3000	2900	↘
Magermilchpulver 25 kg Sack	1470 - 1570	1500 - 1600	1520	↘
Magermilchpulver lose	1350 - 1400	1380 - 1430	1375	↘

Preise in EUR/t	aktuelle Woche	Vorwoche	Preisspanne	Tendenz
Süßmolkepulver 25 kg Sack	730	780	680 - 760	↘
Süßmolkepulver lose	570	590	550 - 580	↘

Monatsdurchschnitt Oktober 2017 (arithmetisches Mittel)

Preise in EUR/t	Oktober 2017	Veränderung zum Vormonat
Vollmilchpulver (26 % Fett, Lebensmittelqual., 25 kg Sack)	3043,75	↘
Magermilchpulver (Lebensmittelqual., 25 kg Sack)	1565,00	↘
Magermilchpulver (Futtermittelqual., lose)	1445,00	↘
Süßmolkepulver (Lebensmittelqual., 25 kg Sack)	810,00	↘
Süßmolkepulver (Futtermittelqual., lose)	627,00	↘

Preise netto, ab Werk, Sprühware

Amtliche Notierungskommission für Schnittkäse, Hannover

Amtliche Preisnotierungen vom 8.November 2017

Preise in EUR/kg	aktuelle Woche	Vorwoche	Tendenz
Markenbutter, geformt, 250 g	5,36 - 5,44	6,92 - 7,06	↘
Markenbutter, lose, 25 kg	5,05 - 5,25	5,20 - 5,60	↘

Tagespreis in EUR/kg **	aktuelle Woche	Vorwoche	Tendenz
Gouda 48 %, Edamer 40 % Fett i. Tr., Block	3,20 - 3,40	3,30 - 3,55	↘
Gouda 48 %, Edamer 40 % Fett i. Tr., Brot	3,10 - 3,30	3,25 - 3,50	↘

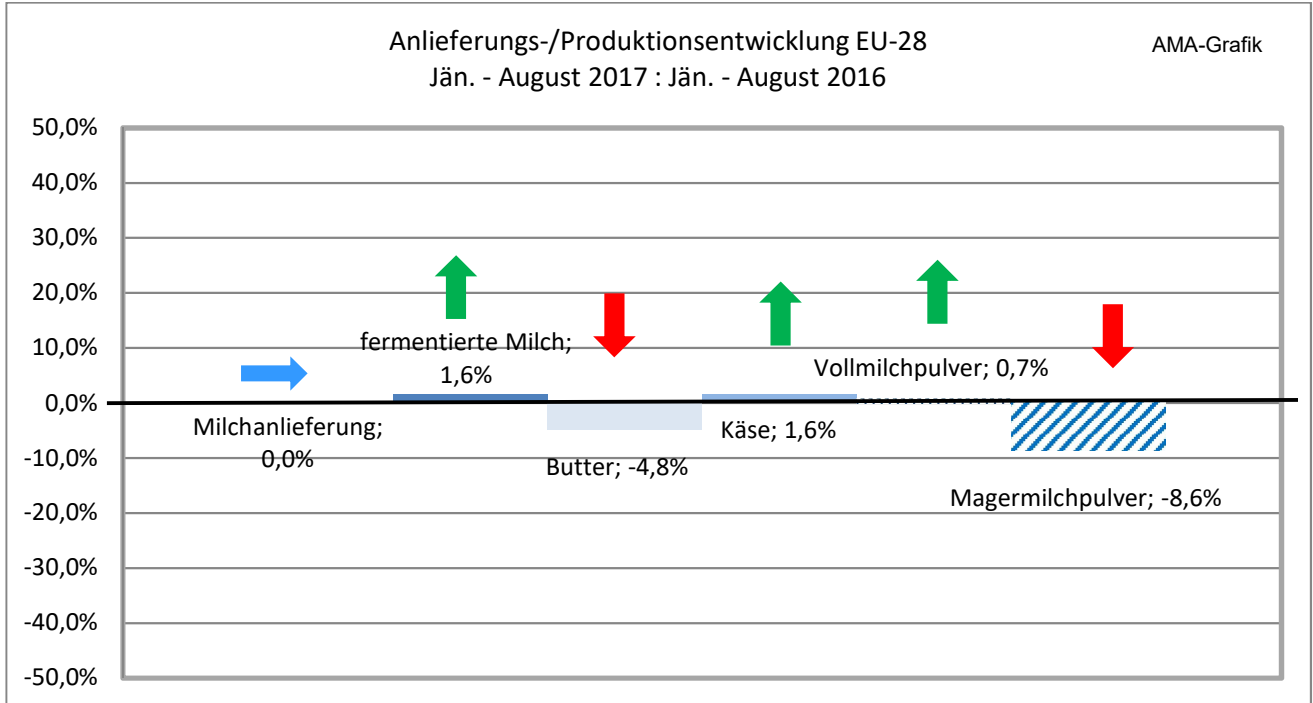
Fakturapreis in EUR/kg **	November	Vormonat
Gouda 48 %, Edamer 40 % Fett i. Tr., Block	3,25 - 3,50	↗

** Kaufpreis des Handels ohne Steuer, ab Werk, einschließlich Verpackung

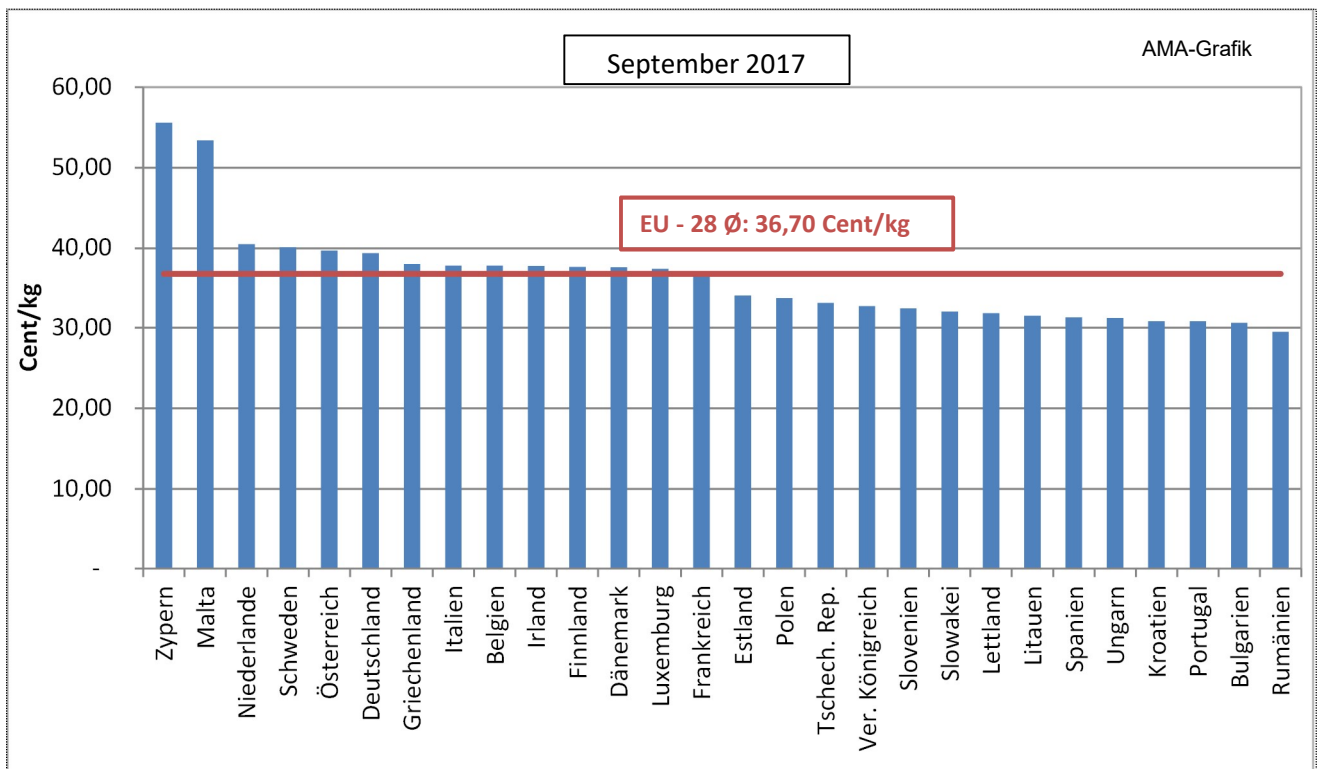
Quelle: www.butterkaeseboerse.de

V GRAFIKEN INTERNATIONAL

L) Anlieferungs-/Produktionsentwicklung EU-28



M) Erzeugermilchpreise ab Hof - EU-28 in EUR/100 kg. exkl. Ust, tatsächliche Inhaltsstoffe

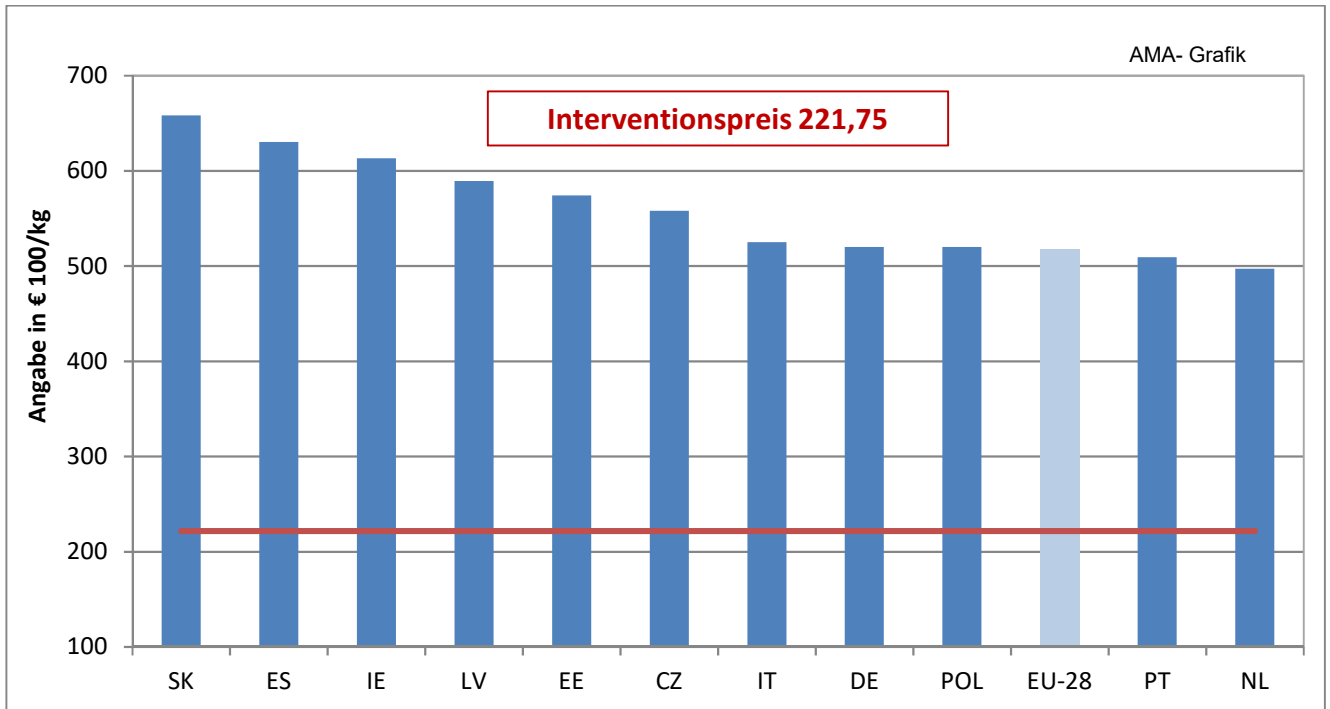


ACHTUNG: Aufgrund der verschiedenen Fett- bzw. Eiweißgehalte in den einzelnen Mitgliedstaaten ist eine direkte Vergleichbarkeit nicht möglich. Grafik enthält auch vorläufige und geschätzte Zahlen.

Quelle: CIRCA - EU Homepage

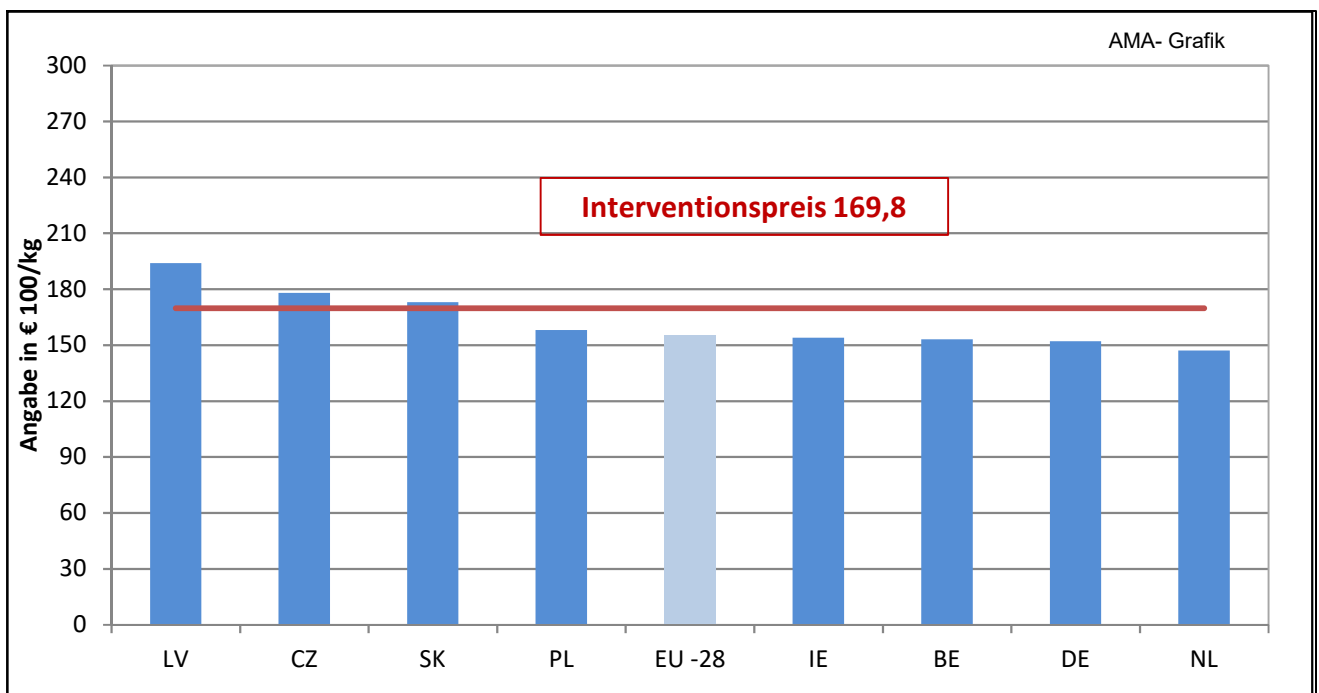
N) EU-Blockbutterpreise (25 kg)

Ausgewählte Mitgliedstaaten melden wöchentlich den Marktpreis für Blockbutter an die EU-Kommission. Die Preise sind ohne Berücksichtigung des pauschalen Zuschlages von EUR 2,50 EUR/100 kg zu sehen.



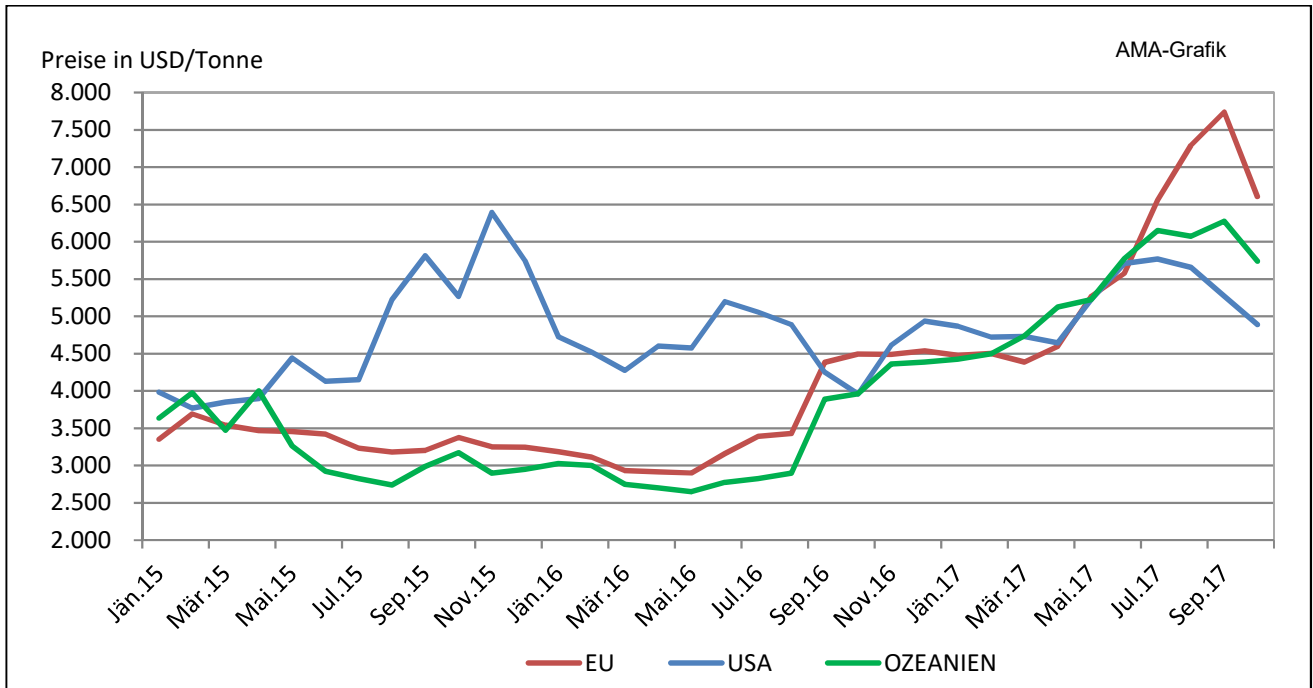
O) EU- Magermilchpulverpreise

Ausgewählte Mitgliedstaaten melden wöchentlich den Marktpreis für Magermilchpulver an die EU-Kommission.

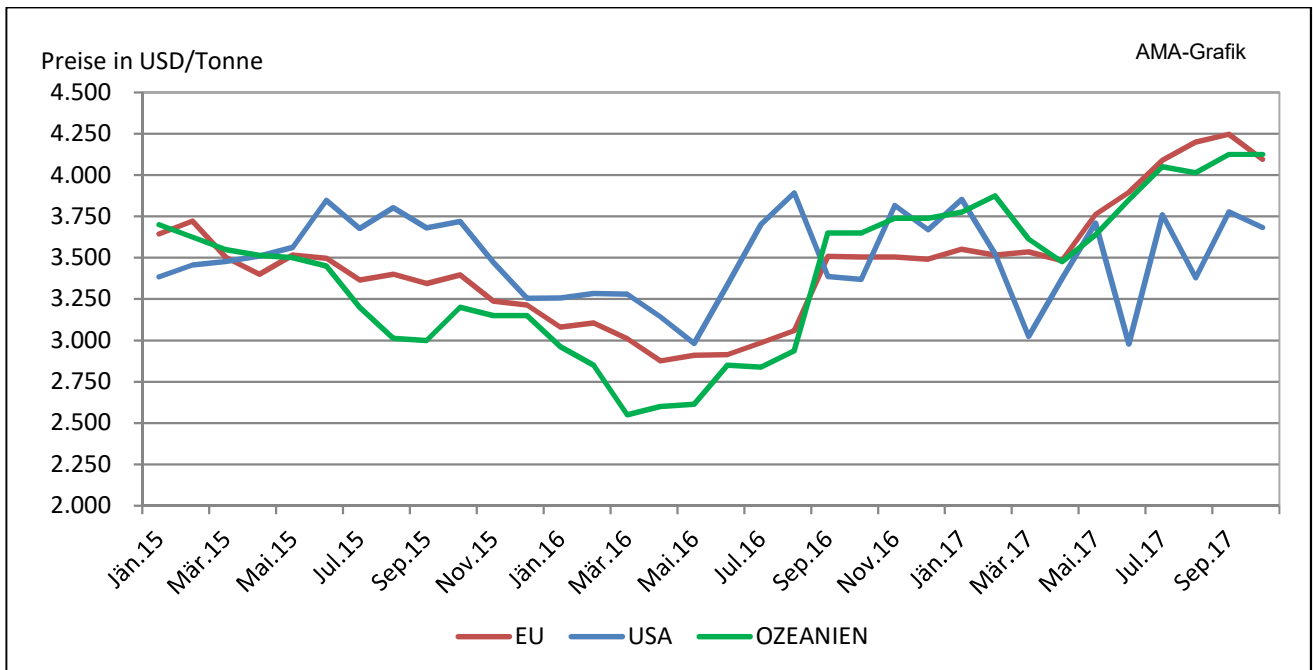


Quelle: CIRCA - EU Homepage

P) Marktpreise Butter international

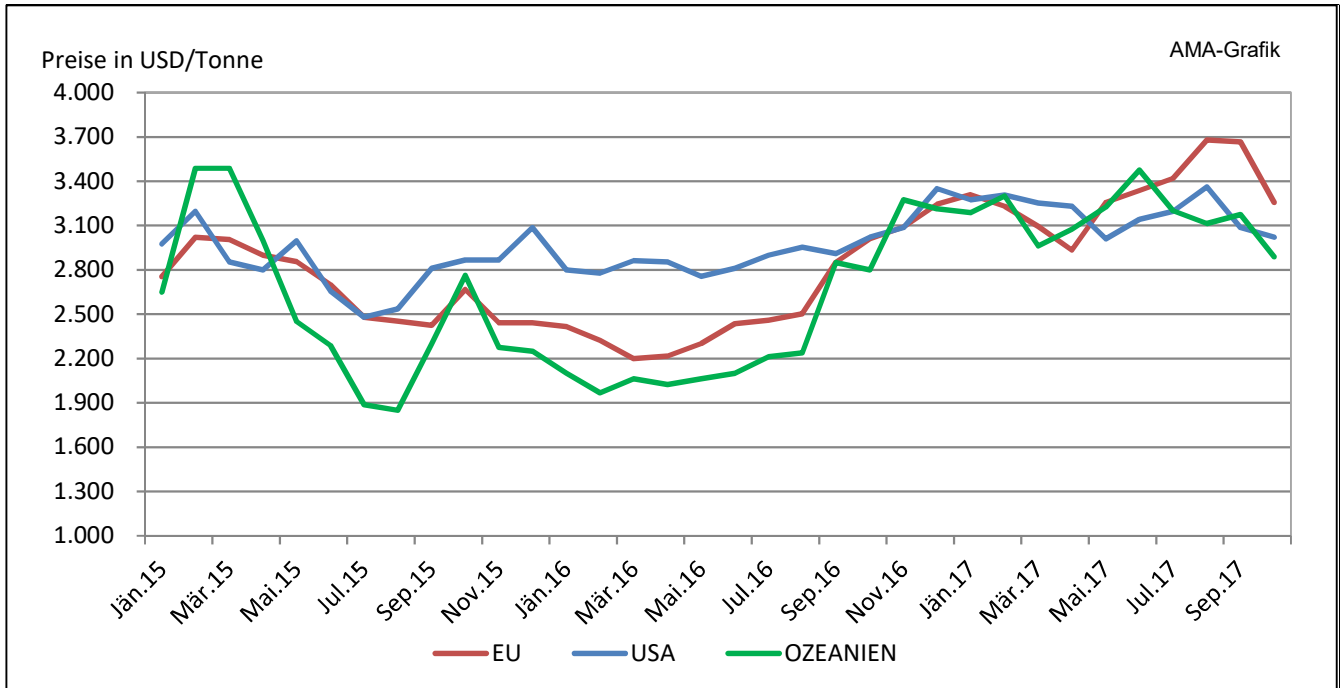


Q) Marktpreise Cheddar international

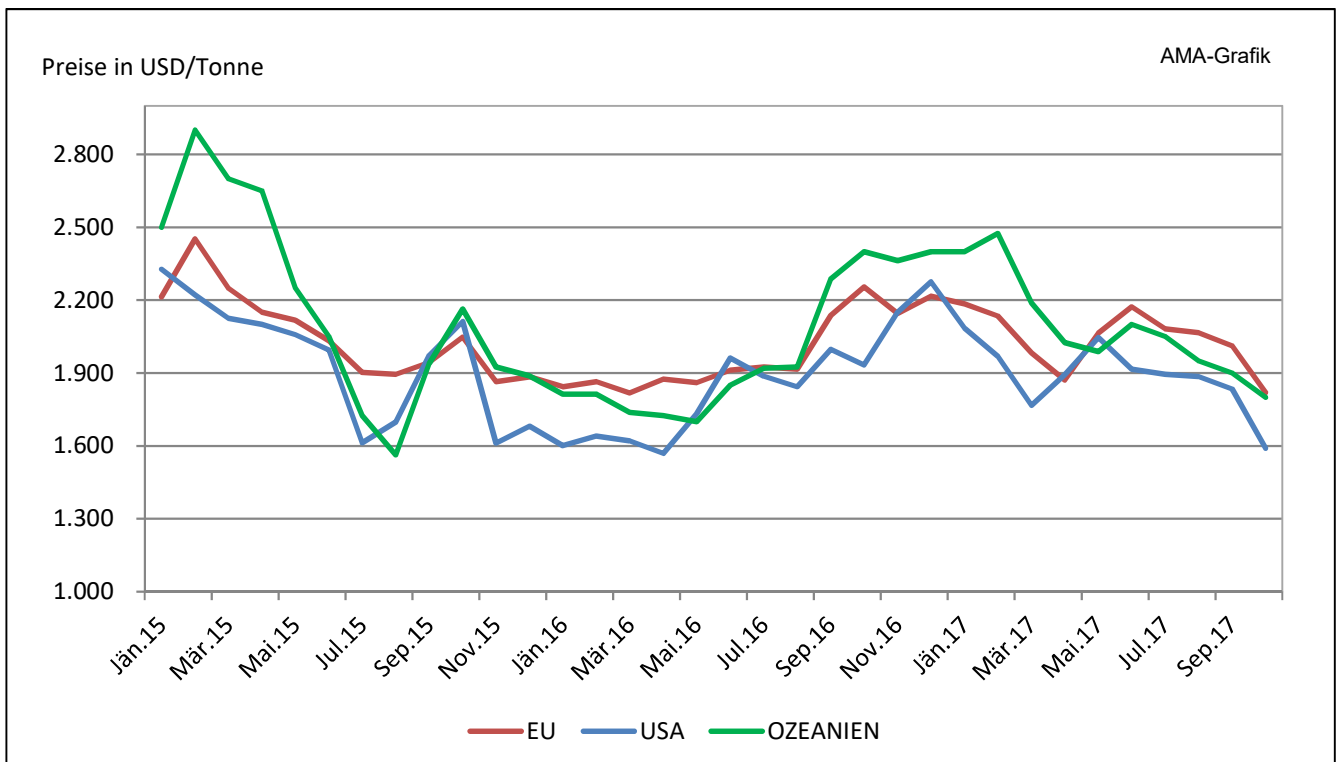


Quelle: CIRCA - EU Homepage

R) Marktpreise Vollmilchpulver international



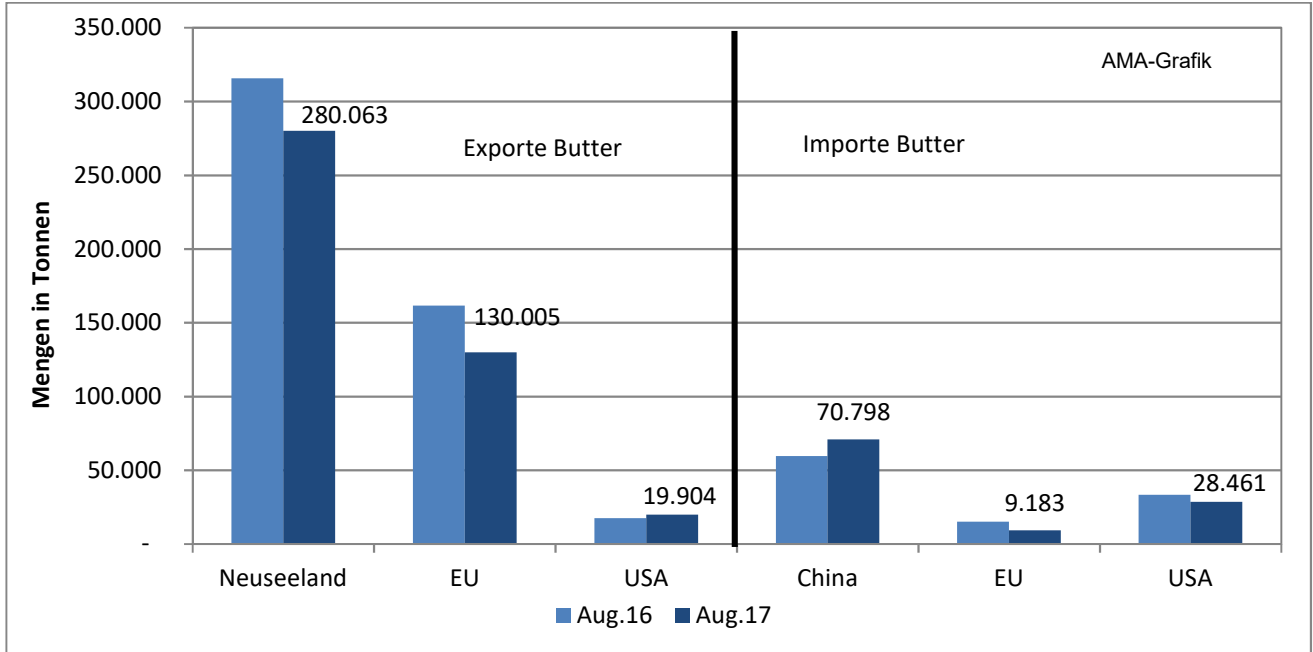
S) Marktpreise Magermilchpulver international



Quelle: CIRCA - EU Homepage

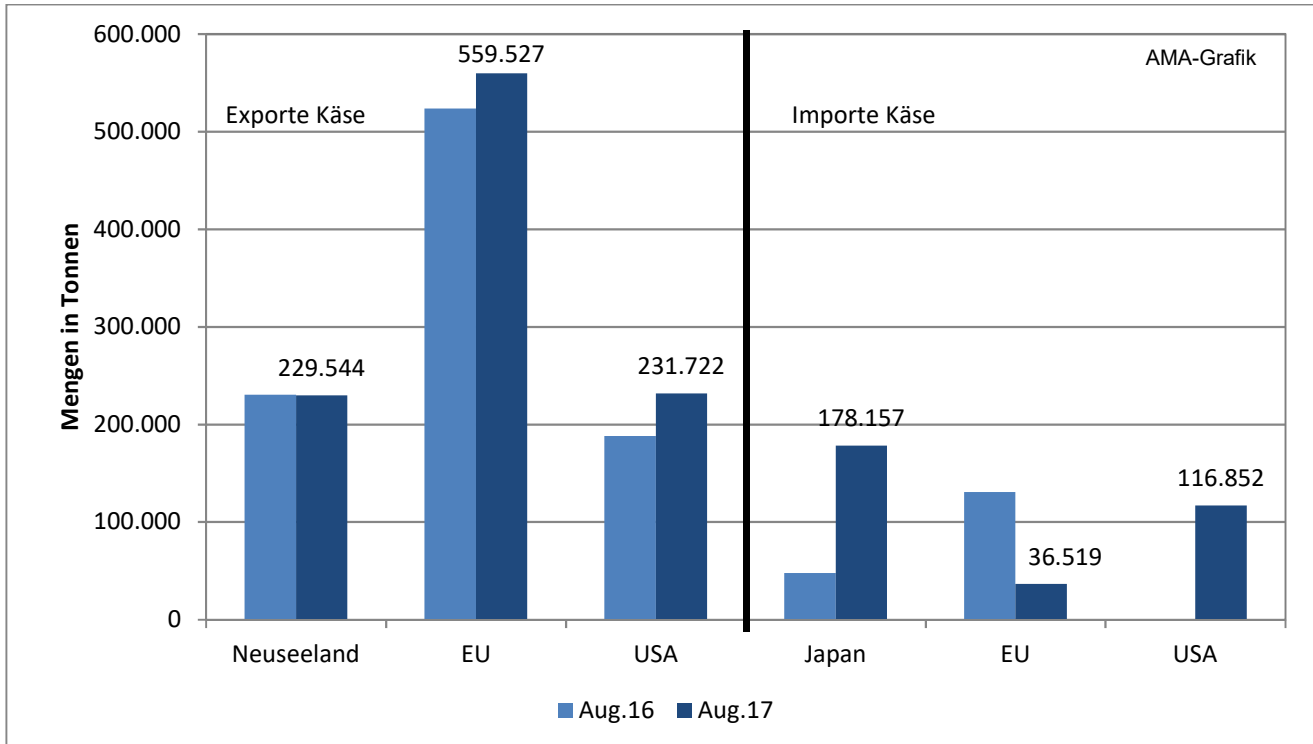
T) Internationaler Handel - Butter

Bedeutende Länder auf dem Weltmarkt



U) Internationaler Handel – Käse

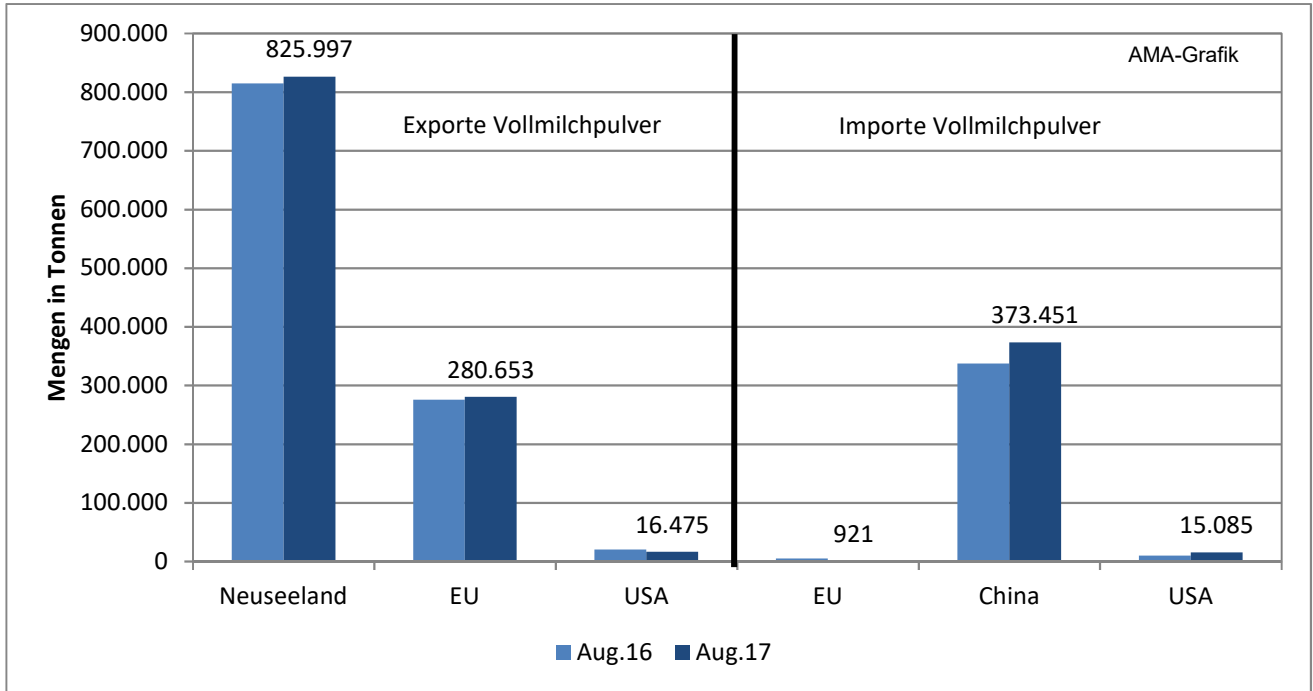
Bedeutende Länder auf dem Weltmarkt



Quelle: CIRCA - EU Homepage

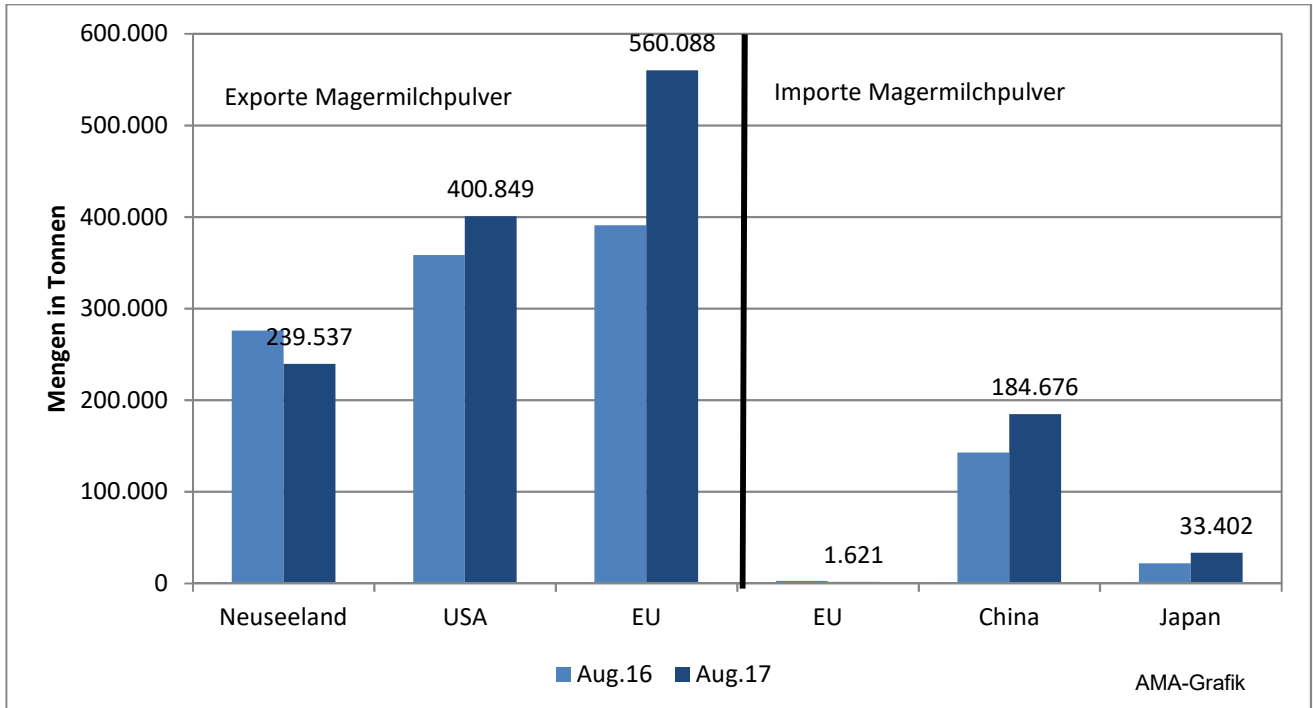
V) Internationaler Handel – Vollmilchpulver

Bedeutende Länder auf dem Weltmarkt



W) Internationaler Handel – Magermilchpulver

Bedeutende Länder auf dem Weltmarkt



Quelle: CIRCA - EU Homepage

Der Marktbericht Milch und Milchprodukte erscheint monatlich.

Dieser Bericht ist auf der Webseite der
Agrarmarkt Austria (www.ama.at) im Internet verfügbar.

Die nächste Ausgabe wird voraussichtlich
Mitte Dezember 2017 erscheinen.

Impressum:

Informationen gemäß § 5 E-Commerce Gesetz und Offenlegung gemäß § 25 Mediengesetz

Medieninhaber, Herausgeber, Vertrieb: Agrarmarkt Austria
Redaktion: GBI/Abt3 – Referat 8
Dresdner Straße 70
1200 Wien
UID-Nr.: ATU16305503
DVR-Nr.: 0719838
Telefon: +43 1 33151-324
Fax: +43 1 33151-396
E-Mail: bereich.milch@ama.gv.at

Vertretungsbefugt:

Dipl.-Ing. Günter Griesmayr, Vorstandsvorsitzender und Vorstand für den Geschäftsbereich II
Dr. Richard Leutner, Vorstand für den Geschäftsbereich I.

Die Agrarmarkt Austria ist eine gemäß § 2 AMA-Gesetz, BGBl. Nr. 367/1992 eingerichtete juristische Person öffentlichen Rechts, deren Aufgaben im § 3 festgelegt sind. Sie unterliegt gemäß § 25 AMA-Gesetz der Aufsicht des Bundesministers für Land- und Forstwirtschaft, Umwelt und Wasserwirtschaft.

Hersteller: Eigendruck

Verlagsrechte: Die in dieser Broschüre veröffentlichten Beiträge sind urheberrechtlich geschützt.
Alle Rechte sind vorbehalten. Nachdruck und Auswertung der von der AGRARMARKT AUSTRIA erhobenen Daten sind mit Quellenangabe gestattet.
Alle Angaben ohne Gewähr.