



AMA
AgrarMarkt Austria

Dresdner Straße 70, 1200 Wien

K-Ö

Gemäß des § 3 Abs. 1 des AMA-Gesetzes 1992 (BGBl. Nr. 376/1992 i. d. g. F.)
Zertifiziertes Qualitätsmanagement-System nach ÖNORM EN ISO 9001 REG. Nr. 01537/0
Zertifiziertes Informationssicherheits-Management-System nach ÖNORM ISO/IEC 27001 REG. Nr. 35/0
Zertifiziertes IT Service-Management-System nach ISO/IEC 20000-1 REG. Nr. 45/0
Zertifiziertes Umweltmanagement-System nach EMAS REG. Nr. AT-000680 und ÖNORM EN ISO 14001 REG. Nr. 02982/0

www.ama.at



Jahresbericht

MILCH UND MILCHPRODUKTE | 2017

Marktübersicht
Markt Österreich
Preisbericht Österreich
Markt und Preise International

INHALT

| | |
|--|----------|
| Jahresbericht für Milch und Milchprodukte 2017 | 4 |
| I MARKT ÖSTERREICH | 8 |
| 1) Betriebsstatistik der milchwirtschaftlichen Unternehmen | 8 |
| 2) Schulmilchbeihilfe | 9 |
| 3) Erzeugte Milch in Österreich | 10 |
| 4) Milchanlieferung nach Verwaltungsbezirken | 11 |
| 5) Biomilchanlieferung an die Bearbeitungs- und Verarbeitungsbetriebe | 12 |
| 6) Heumilchanlieferung an die Bearbeitungs- und Verarbeitungsbetriebe | 12 |
| 7) Milchanlieferung (Fett und Eiweißgehalt) | 13 |
| 8) Anlieferungsentwicklung | 14 |
| 9) Qualitätsergebnisse der Anlieferungsmilch | 15 |
| 10) Erzeugung Trinkmilch | 16 |
| 11) Erzeugung ESL- Trinkmilch | 16 |
| 12) Erzeugung UHT- Trinkmilch | 17 |
| 13) Erzeugung Trinkmilch Gesamt | 17 |
| 14) Erzeugung Mischtrunk | 18 |
| 15) Erzeugung Butter | 18 |
| 16) Erzeugung UHT Mischtrunk | 19 |
| 17) Erzeugung Mischtrunk Gesamt | 19 |
| 18) Zeitreihe Trinkmilch und Mischtrunk | 20 |
| 19) Erzeugung Süßrahm | 20 |
| 20) Erzeugung ESL- Süßrahm | 21 |
| 21) Erzeugung UHT- Süßrahm | 21 |
| 22) Erzeugung Sauerrahm | 22 |
| 23) Erzeugung Süß- und Sauerrahm Gesamt | 22 |
| 24) Zeitreihe Süß- und Sauerrahm | 23 |
| 25) Erzeugung Butter | 23 |
| 26) Zeitreihe Butter | 24 |
| 27) Erzeugung Hartkäse | 25 |
| 28) Erzeugung Schnittkäse | 25 |

| | | |
|------------|---|-----------|
| 29) | Erzeugung Weichkäse..... | 26 |
| 30) | Erzeugung Frischkäse..... | 26 |
| 31) | Erzeugung Speisetopfen..... | 27 |
| 32) | Erzeugung Industrietopfen..... | 27 |
| 33) | Erzeugung Käse und Topfen Gesamt..... | 28 |
| 34) | Zeitreihe Käse..... | 29 |
| 35) | Zeitreihe Speisetopfen..... | 30 |
| 36) | Zeitreihe Industrietopfen..... | 31 |
| 37) | Erzeugung Pulver..... | 31 |
| 38) | Schaf- und Ziegenmilcherzeugung..... | 31 |
| II | PREISBERICHT ÖSTERREICH..... | 32 |
| 1) | Milcherzeugerpreise..... | 32 |
| III | GRAFIKEN NATIONAL..... | 33 |
| 1) | Angelieferte Milch an österreichische Molkereien und Käsereien..... | 33 |
| 2) | Erzeugermilchpreis Österreich..... | 33 |
| 3) | Erzeugung Trinkmilch und Mischtrunk..... | 34 |
| 4) | Buttererzeugung..... | 34 |
| 5) | Erzeugung Käse und Topfen..... | 35 |
| 6) | Außenhandel Österreich (Mengenmäßig.....) | 36 |
| 7) | Außenhandel Österreich (Wertmäßig.....) | 37 |
| IV | MARKT UND PREISE INTERNATIONAL..... | 38 |
| 1) | Übersicht der Milchwirtschaft in der EU..... | 38 |
| 2) | Erzeugermilchpreis EU..... | 38 |
| 3) | Übersicht Außenhandel von Milchprodukten..... | 38 |
| V | GRAFIKEN INTERNATIONAL..... | 39 |
| 1) | Anlieferungs-/Produktionsentwicklung in der EU..... | 39 |
| 2) | Marktpreise Butter international..... | 39 |
| 3) | Marktpreise Cheddar international..... | 40 |
| 4) | Marktpreise Vollmilchpulver international..... | 40 |
| 5) | Marktpreise Magermilchpulver international..... | 41 |
| 6) | Produktpreise der EU auf dem Weltmarkt..... | 41 |

JAHRESRÜCKBLICK

Das Milchwirtschaftsjahr 2017

Niedrige Erzeugermilchpreise, steigende Milchanlieferungen, Wetterkapriolen und die damit verbundene Futterknappheit und noch vieles mehr beeinflussten im vergangenen Jahr die heimische Milchwirtschaft.

Milchanlieferung legte kräftig zu

Die Milchanlieferung an die heimischen Molkereien und Käsereien betrug 3.199.746 t (ein Plus von 3,5 % gegenüber dem Vorjahr). Im ersten Quartal reduzierten 2.964 heimische Landwirte aufgrund der Milchreduktionsmaßnahme ihre Anlieferung. Im Vergleich zum Vorjahresquartal wurden daher in diesem Zeitraum um 14.371 t (- 1,8 %) weniger angeliefert. Noch bevor die Milchreduktionsmaßnahme abgeschlossen war, gingen die Rohmilchanlieferungen mit März 2017 wieder in die Höhe. Der Monat Mai war wie üblich der stärkste Anlieferungsmonat. Es wurden 291.580 t Rohmilch bereitgestellt, das war ein Plus von 1,6% gegenüber dem Vorjahresmonat. Oberösterreich blieb mit 1,06 Mio t (an heimische und nicht heimische Molkereien) das anlieferungsstärkste Bundesland. Die stark steigenden Anlieferungen im 2. Halbjahr führten dazu, dass einige Molkereien mit Beginn des Jahres 2018 ein Bonus-Malus-System zur Mengenbegrenzung einführten.

In Österreich war die Milcherzeugung in allen Bundesländern und allen Produktionsgebieten bis weit in die 70er Jahre üblich. Doch dieses Bild hat sich stark geändert und die Rinder- bzw. Milchviehhaltung hat sich mittlerweile auf Grünlandregionen und Berggebiete konzentriert. Zwei Drittel der Milch wird also im Alpenraum und im Wald-bzw. Mühlviertel produziert. Einhergehend mit dieser Veränderung ist auch der Strukturwandel der heimischen Betriebe. Die Anzahl der milcherzeugenden Betriebe ging stark zurück und lag im Dezember 2017 bei 30.272 (ein Minus von 77,45 % gegenüber dem Jahr 1980). Unrentabilität, keine Betriebsnachfolger und steigende Anforderungen ließen die Anzahl der Milchviehbetriebe weiter sinken. Züchterische Fortschritte, die Änderungen in der Futtertechnik, die gestiegene Milchleistung je Kuh sorgten jedoch dafür, dass die Milchmenge ständig zunahm. Der durchschnittliche Bestand an Kühen pro Betrieb stieg (mittlerweile beträgt der Durchschnittsbestand 19,7 Kühe pro Betrieb).

Erzeugermilchpreis erholte sich im vergangenen Jahr

Die Erzeugermilchpreise konnten sich 2017 weiter erholen und legten im Jahresverlauf kontinuierlich zu. Der Jahresdurchschnittspreis für Milch mit natürlichen Inhaltsstoffen betrug netto 37,45 Cent/kg. Gegenüber dem Vorjahr ist das ein Plus von 19,4 %. Im Dezember wurde der Höchstwert von 42,32 Cent für ein Kilogramm Rohmilch ausbezahlt. Die Milchpreise unterliegen immer stärkeren und schnelleren Schwankungen (erhöhter Volatilität).

Produktion im Käsebereich ausgebaut

Bei der Produktion fällt vor allem auf, dass sich im Trinkmilchbereich der Trend weg von der Frischmilch hin zur Länger-Frisch-Milch (oder auch ESL – extended shelf life) auch im Jahr 2017 fortsetzte.

Es wurden nur mehr 68.000 t Frischmilch produziert, ein Minus von 10,2 % gegenüber dem Vorjahr. Zum Vergleich: Es wurden gleichzeitig 396.000 t Länger-Frisch-Milch produziert.

Die Käseproduktion wuchs um 4,2 % und bildet nach wie vor das größte Segment der österreichischen Produktion. Vor allem Frischkäse und Weichkäse konnten prozentuell betrachtet zulegen. Obwohl die Sparte Schnittkäse in diesem Jahr kein Produktionswachstum aufzeigen konnte, blieb sie trotzdem unangefochten an der heimischen Käseproduktionsspitze.

Käse bleibt Außenhandelsprodukt Nummer 1

Käse ist auch das wichtigste Produkt der österreichischen Milchwirtschaft im Außenhandel. Es wurden im Vorjahr 134.785 t exportiert. Die Importmenge bei Käse verringerte sich im Vergleich zum Jahr 2016 um 4,2 % auf rund 112.560 t. In die zweitwichtigste Produktkategorie für den Export fallen Milch und flüssige Milchprodukte wie Rahm, Obers, Sauer- und Buttermilch sowie Joghurt. In dieser Kategorie konnte ein leichter Zugewinn (in etwa 1 %) erzielt werden. Butter hingegen ist ein Importprodukt, d.h. es wird mehr Butter benötigt als im Inland produziert wird. Um dies noch etwas zu verdeutlichen, es wurden 3.856 t butter exportiert, aber 17.643 t importiert. Die heimische Butterproduktion lag im Jahr 2017 bei 36.659 t (+5,8 %). Vor allem in den Monaten November und Dezember wurde viel mehr Butter (+ 20 % im Vergleich zum Vorjahresmonat) erzeugt.

Der milchwirtschaftliche Außenhandel war im Jahr 2017 positiv. Sogar das bisherige Rekordergebnis aus 2014 wurde getopt. Vereinfacht ausgedrückt, es wurde doppelt so viel

aus- als eingeführt. Deutschland und Italien bleiben die wichtigsten Exportländer. In etwa 85 % der Exporte unserer heimischen Produkte ergeht an Mitgliedsländer der EU.

Der Biomilchsektor wuchs rasant an

Der Biomilchanteil konnte im letzten Jahr auf 16,5 % gesteigert werden; ein Plus von 12 % oder 56.563 t. Die Hälfte der gesamten Mehranlieferung gegenüber dem Vorjahr ist also Biomilch bzw. Bioheumilch. In Österreich wurden somit insgesamt 528.485 t Biomilch an die heimischen Molkereien geliefert und damit liegt Österreich prozentuell gesehen im EU-weiten Ranking an erster Stelle. Biologisch wirtschaftende Milcherzeuger erhielten im Jahresdurchschnitt für ein Kilogramm Milch mit tatsächlichen Inhaltsstoffen 47,09 Cent. Im Dezember wurde mit 51,27 Cent pro Kilogramm der höchste Milchpreis für Biomilch im Jahr 2017 ausbezahlt.

Die Steigerung der Biomilchproduktion brachte aber auch Schattenseiten mit sich. Nicht nur in Österreich nahm die Produktion in diesem Segment zu, auch in anderen Ländern wurde mehr Biomilch produziert, sodass weniger österreichische Biomilch im Ausland, vor allem in Deutschland, abgesetzt werden konnte. Die heimischen Molkereien waren nicht in der Lage, die gesamte angelieferte Biomilch kostendeckend am Markt unterzubringen.

In den Sparten Trinkmilch, Süß- und Sauerrahm sowie Teebutter und Butterzubereitungen aus biologisch hergestellter Milch wurde die Produktion gegenüber dem Vorjahr gesteigert. Die Mischtrunkproduktion (unter Mischtrunk versteht man angesäuerte Produkte und sonstige flüssige Milchprodukte mit und ohne Zusätzen) ist etwa gleichgeblieben, nur Biokäse wurde um 2,6 % weniger produziert als im Jahr davor.

Versorgungslage

Ob Konsummilch, Obers und Rahm oder Käse in diesen Kategorien kann sich Österreich selbstversorgen. Ausnahme bildet auch hier die Butter. Der Erzeugung von in etwa 37.000 t Butter steht einem Inlandsverbrauch von über 51.000 t gegenüber. Der Selbstversorgungsgrad bei Butter liegt somit bei 73 %.

Rohmilch-Qualität im Blickpunkt

Die an österreichische Molkereien gelieferte Milch wird laut Erzeuger-Rahmenbedingungen-Verordnung in Qualitätsklassen eingestuft. Dabei sind der Keim- und Zellgehalt sowie die Freiheit von Hemmstoffen und von Fremdwasser relevant. Im Jahr 2017 lagen 99,3%

Prozent in der Stufe ohne Qualitätsabzüge – eine optimale Basis zur Herstellung hochwertiger Milchprodukte.

Untersucht wird die Rohmilch in acht Laboren, die nach den Vorgaben der AMA arbeiten. Die Ergebnisse der verpflichtenden Teilnahme an Ringtests und die regelmäßige Kontrolle durch die AMA vor Ort zeigen, dass die Probenergebnisse einwandfrei und plausibel sind. Das schafft für die milcherzeugenden Betriebe auf der einen und für die Molkereien, Käsereien und Sennereien auf der anderen Seite die Sicherheit und gerechte Basis für die Bezahlung der Rohmilch, die sich stark nach der Qualität und den wirtschaftlich bedeutenden Inhaltsstoffen „Fett“ und „Eiweiß“ ausrichtet. Insgesamt wurden im Jahr 2017 über eine Million Proben untersucht.

Eine noch so präzise Untersuchung im Labor kann falsche Ergebnisse liefern, wenn bei der Probenziehung Fehler passieren. Daher hat die Überprüfung der Probenahme-Geräte in den Milchsammelwagen einen hohen Stellenwert. Ein Milchsammelwagen darf nur dann zur Probenahme verwendet werden, wenn er vor dem Ersteinsatz und dann zumindest einmal jährlich den Anforderungen hinsichtlich Repräsentativität und Verschleppungsfreiheit entspricht. Im Jahr 2017 bestanden 90 % der Probenahmeanlagen diese Prüfung beim ersten Anlauf. Für die übrigen wurde das auf die bestandene Wiederholungsprüfung folgende Prüfintervall auf ein halbes Jahr verkürzt. Die Kontrollen für insgesamt ca. 350 in Österreich eingesetzte Probenahme-Anlagen werden von den Untersuchungslaboren durchgeführt. Die AMA dokumentiert die Ergebnisse und überwacht, dass nur erfolgreich geprüfte Sammelwagen zur Probenahme verwendet werden.

I. Markt Österreich

1) Betriebsstatistik der milchwirtschaftlichen Unternehmen

| UNTERNEHMEN | | | | | | | | | | | | | |
|---------------|-----------|-----------|-----------|-----------|-----------|-----------|-----------|-----------|-----------|-----------|-----------|-----------|-----------|
| Bundesland | 2005 | 2006 | 2007 | 2008 | 2009 | 2010 | 2011 | 2012 | 2013 | 2014 | 2015 | 2016 | 2017 |
| NÖ | 6 | 6 | 5 | 5 | 6 | 7 | 7 | 7 | 7 | 7 | 7 | 7 | 7 |
| Burgenland | 1 | 1 | 1 | 1 | 1 | 0 | 0 | 0 | 0 | 0 | 0 | 0 | 0 |
| OÖ | 16 | 15 | 14 | 16 | 17 | 16 | 16 | 16 | 16 | 17 | 18 | 16 | 13 |
| Salzburg | 10 | 9 | 9 | 9 | 9 | 9 | 9 | 9 | 9 | 8 | 8 | 6 | 6 |
| Steiermark | 5 | 5 | 5 | 5 | 4 | 4 | 4 | 3 | 5 | 5 | 4 | 5 | 4 |
| Kärnten | 1 | 1 | 1 | 1 | 1 | 2 | 2 | 2 | 2 | 2 | 2 | 2 | 3 |
| Tirol | 22 | 21 | 21 | 21 | 20 | 20 | 20 | 19 | 19 | 19 | 20 | 20 | 23 |
| Vorarlberg | 32 | 32 | 31 | 32 | 32 | 34 | 34 | 32 | 32 | 32 | 32 | 30 | 30 |
| Gesamt | 93 | 90 | 87 | 90 | 90 | 92 | 92 | 88 | 90 | 90 | 91 | 86 | 86 |

| BETRIEBSSTÄTTEN | | | | | | | | | | | | | |
|-----------------|------------|------------|------------|------------|------------|------------|------------|------------|------------|------------|------------|------------|------------|
| Bundesland | 2005 | 2006 | 2007 | 2008 | 2009 | 2010 | 2011 | 2012 | 2013 | 2014 | 2015 | 2016 | 2017 |
| NÖ | 8 | 8 | 7 | 7 | 8 | 9 | 9 | 9 | 10 | 10 | 10 | 9 | 9 |
| Burgenland | 1 | 1 | 1 | 1 | 1 | 0 | 0 | 0 | 0 | 0 | 0 | 0 | 0 |
| OÖ | 21 | 20 | 20 | 21 | 21 | 21 | 20 | 20 | 20 | 20 | 22 | 21 | 18 |
| Salzburg | 12 | 11 | 11 | 10 | 10 | 10 | 9 | 9 | 9 | 9 | 9 | 7 | 7 |
| Steiermark | 8 | 8 | 8 | 8 | 8 | 8 | 8 | 8 | 10 | 10 | 9 | 9 | 9 |
| Kärnten | 3 | 3 | 3 | 3 | 3 | 4 | 3 | 3 | 3 | 3 | 3 | 3 | 4 |
| Tirol | 29 | 28 | 27 | 27 | 26 | 25 | 23 | 23 | 23 | 23 | 24 | 24 | 28 |
| Vorarlberg | 34 | 35 | 34 | 35 | 35 | 35 | 35 | 35 | 35 | 35 | 35 | 34 | 34 |
| Gesamt | 116 | 114 | 111 | 112 | 112 | 112 | 107 | 107 | 110 | 110 | 112 | 107 | 109 |

Stichtag ist jeweils der 1.1.
Quelle: AMA

2) Schulmilchbeihilfe

| Schuljahr | Beihilfe-empfänger | Anzahl belieferte Einrichtungen | Mengen | EU-Beihilfe | Nationale Beihilfe |
|-----------|--------------------|---------------------------------|--------|--------------|--------------------|
| | | | in t | in Euro | in Euro |
| 2001/2002 | 137 | 3.970 | 5.210 | 1.204.224,13 | -- |
| 2002/2003 | 138 | 4.090 | 4.724 | 1.092.313,68 | -- |
| 2003/2004 | 132 | 3.900 | 4.597 | 1.062.630,22 | -- |
| 2004/2005 | 120 | 3.789 | 4.067 | 877.732,81 | -- |
| 2005/2006 | 111 | 3.698 | 3.987 | 799.652,67 | -- |
| 2006/2007 | 107 | 3.628 | 3.755 | 691.084,71 | -- |
| 2007/2008 | 98 | 3.234 | 3.624 | 652.378,92 | -- |
| 2008/2009 | 94 | 3.265 | 3.992 | 723.341,06 | 206.831,37 |
| 2009/2010 | 87 | 3.102 | 3.923 | 710.444,67 | -- |
| 2010/2011 | 86 | 3.096 | 3.937 | 712.006,56 | -- |
| 2011/2012 | 84 | 2.996 | 3.940 | 711.570,64 | 203.469,23 |
| 2012/2013 | 81 | 2.903 | 3.808 | 685.791,15 | 196.098,13 |
| 2013/2014 | 79 | 2.844 | 3.710 | 667.916,15 | 381.973,20 |
| 2014/2015 | 78 | 2.767 | 3.506 | 631.581,66 | 361.191,61 |
| 2015/2016 | 85 | 2.558 | 3.167 | 569.179,20 | 325.504,30 |
| 2016/2017 | 79 | 2.424 | 2.921 | 518.194,59 | 132.535,34 |

Quelle: AMA

3) Erzeugte Milch in Österreich (in t), die an Molkereien und Käsereien angeliefert wird

Die Aufschlüsselung erfolgt nach dem Standort der Lieferanten

Achtung: Milchmengen österreichischer Lieferanten an Molkereien in andere Mitgliedsstaaten sind bereits inkludiert!

| Bundesland | Jän.17 | Feb.17 | Mär.17 | Apr.17 | Mai.17 | Jun.17 | Jul.17 | Aug.17 | Sep.17 | Okt.17 | Nov.17 | Dez.17 | Jahr 2017 |
|-----------------------|----------------|----------------|----------------|----------------|----------------|----------------|----------------|----------------|----------------|----------------|----------------|----------------|------------------|
| Burgenland | 2.201 | 2.038 | 2.382 | 2.342 | 2.410 | 2.269 | 2.258 | 2.199 | 2.092 | 2.146 | 2.119 | 2.240 | 26.698 |
| Niederösterreich | 52.194 | 48.959 | 56.113 | 54.866 | 56.884 | 54.756 | 56.086 | 55.129 | 53.412 | 54.903 | 52.771 | 56.178 | 652.250 |
| Oberösterreich | 85.006 | 79.618 | 90.966 | 89.514 | 93.398 | 89.563 | 91.271 | 90.082 | 86.569 | 88.944 | 85.312 | 90.569 | 1.060.812 |
| Salzburg | 28.759 | 27.167 | 31.145 | 31.329 | 32.963 | 29.100 | 27.605 | 26.199 | 25.832 | 28.064 | 27.335 | 29.836 | 345.334 |
| Steiermark | 42.351 | 39.967 | 46.053 | 45.808 | 47.826 | 44.534 | 44.627 | 43.973 | 42.388 | 43.233 | 41.268 | 44.222 | 526.251 |
| Kaernten | 17.126 | 16.336 | 18.963 | 18.844 | 19.157 | 17.131 | 16.891 | 16.417 | 16.037 | 16.558 | 15.995 | 17.483 | 206.938 |
| Tirol | 29.902 | 28.910 | 33.327 | 32.902 | 33.429 | 28.352 | 25.309 | 22.342 | 21.215 | 24.595 | 25.969 | 29.980 | 336.232 |
| Vorarlberg | 14.097 | 13.515 | 15.559 | 15.532 | 15.502 | 11.713 | 10.886 | 10.453 | 11.300 | 12.860 | 12.900 | 14.208 | 158.523 |
| Gesamtergebnis | 271.635 | 256.509 | 294.507 | 291.136 | 301.570 | 277.417 | 274.934 | 266.796 | 258.846 | 271.304 | 263.670 | 284.716 | 3.313.040 |

Quelle: AMA

4) Erzeugte Milch in Österreich (in t), die an Molkereien und Käseereien angeliefert wird

Die Aufschlüsselung erfolgt nach dem Standort der Lieferanten

(Auswertung gegliedert nach Verwaltungsbezirken)

| Kalenderjahr 2017 | | | | | | | |
|-----------------------------|-------------|----------------------|-------------|------------------------|-------------|-----------------------|-------------|
| Verwaltungsbezirk | Menge in kg | Verwaltungsbezirk | Menge in kg | Verwaltungsbezirk | Menge in kg | Verwaltungsbezirk | Menge in kg |
| Burgenland | 26.698.144 | Perg | 55.255.051 | Bruck an der Leitha | 219.173 | Zell am See | 67.167.932 |
| Feldkirch | 18.551.994 | Ried im Innkreis | 85.255.496 | Gänserndorf | 159.990 | Bruck- Mürzzuschlag | 32.255.745 |
| Hermagor | 15.103.261 | Rohrbach | 144.849.018 | Gmünd | 29.301.374 | Deutschlandsberg | 21.352.788 |
| Klagenfurt Land | 14.252.688 | Schärding | 107.294.355 | Hollabrunn | 1.167.399 | Graz Stadt | 751.523 |
| Klagenfurt Stadt | 1.002.661 | Steyr Land | 51.285.272 | Horn | 7.893.801 | Graz Umgebung | 34.138.043 |
| Spittal an der Drau | 38.487.298 | Urfahr Umgebung | 72.819.397 | Korneuburg | 1.130.633 | Hartberg- Fürstenfeld | 84.508.039 |
| St. Veit an der Glan | 33.570.033 | Vöcklabruck | 147.113.280 | Krems Land | 17.749.316 | Leibnitz | 6.175.308 |
| Villach Land | 29.273.243 | Wels Stadt/Wels Land | 2.323.021 | Lillienfeld | 27.771.117 | Leoben | 28.018.596 |
| Villach Stadt | 3.120.942 | Hallein | 31.928.447 | Melk | 80.852.738 | Liezen | 83.173.249 |
| Völkermarkt | 13.208.546 | Salzburg Stadt | 4.298.110 | Mistelbach | 514.589 | Murau | 48.193.114 |
| St.Pölten Land | 73.502.521 | Weiz | 68.073.973 | Linz Land | 2.166.896 | Feldkirch | 27.963.678 |
| St.Pölten Stadt | 2.879.607 | Imst | 13.263.376 | Linz Stadt | 283.983 | Salzburg Umgebung | 180.310.939 |
| Tulln | 1.944.422 | Innsbruck Land | 44.230.048 | Amstetten | 144.146.111 | St. Johann im Pongau | 36.930.313 |
| Waidhofen an der Thaya | 23.979.338 | Innsbruck Stadt | 2.719.684 | Baden | 12.229.035 | Tamsweg | 24.698.174 |
| Waidhofen an der Ybbs Stadt | 15.480.838 | Kitzbühel | 71.414.515 | Neunkirchen | 25.747.426 | Südoststeiermark | 11.192.628 |
| Wr. Neustadt Land | 36.691.048 | Kufstein | 81.801.320 | Scheibbs | 79.462.735 | Voitsberg | 21.061.565 |
| Zwettl | 71.552.060 | Landeck | 6.630.312 | Grieskirchen | 47.422.665 | Bregenz | 96.492.737 |
| Braunau am Inn | 150.152.027 | Lienz | 23.027.258 | Kirchdorf an der Krems | 52.202.536 | Dornbirn | 12.250.976 |
| Eferding | 11.201.920 | Reutte | 9.587.701 | Gmunden | 25.681.262 | Bludenz | 21.816.032 |
| Freistadt | 100.264.473 | Schwaz | 83.558.070 | Mödling | 3.116.438 | Murtal | 87.356.637 |
| Wolfsberg | 40.367.575 | | | | | | |

teilweise Zusammenlegung aufgrund von Datenschutzrichtlinien
Quelle: AMA

5) Biomilchanlieferung an die Bearbeitungs- und Verarbeitungsbetriebe

Zu beachten ist jedoch, dass der AMA lediglich jene Mengen zur Verfügung stehen, für die ein Biomilchzuschlag bezahlt wird. Somit gibt es auch Biomilch, die aufgrund der nicht gesonderten Abholung bzw. Verarbeitung als konventionelle Milch verrechnet wird.

| Biomilchanlieferung | 2017 | 2016 | Veränderung |
|---------------------|--------------------|--------------------|-------------|
| Monat | kg | kg | % |
| Jänner | 43.130.757 | 39.091.277 | 10,3 |
| Februar | 40.888.023 | 38.721.068 | 5,6 |
| März | 47.101.079 | 41.572.736 | 13,3 |
| April | 47.143.292 | 42.267.167 | 11,5 |
| Mai | 49.753.576 | 44.604.955 | 11,5 |
| Juni | 43.902.550 | 39.064.139 | 12,4 |
| Juli | 42.239.840 | 37.792.813 | 11,8 |
| August | 41.004.322 | 36.584.389 | 12,1 |
| September | 40.488.017 | 36.050.300 | 12,3 |
| Oktober | 43.674.958 | 38.782.662 | 12,6 |
| November | 42.284.434 | 36.698.771 | 15,2 |
| Dezember | 47.186.891 | 40.690.935 | 16 |
| Jahressumme | 528.797.739 | 471.921.212 | 12,1 |

6) Heumilchanlieferung an die Bearbeitungs- und Verarbeitungsbetriebe

Für Heumilch gilt dasselbe wie für Biomilch: der AMA stehen die Mengen zur Verfügung, für die ein Heumilchzuschlag bezahlt wird.

| Heumilchanlieferung | 2017 | 2016 | Veränderung in |
|---------------------|--------------------|--------------------|----------------|
| Monat | kg | kg | % |
| Jänner | 39.332.041 | 32.149.397 | 22,3 |
| Februar | 37.222.551 | 31.351.949 | 18,7 |
| März | 42.678.172 | 33.979.697 | 25,6 |
| April | 43.260.679 | 35.093.106 | 23,3 |
| Mai | 46.699.295 | 37.967.787 | 23 |
| Juni | 46.143.946 | 37.733.020 | 22,3 |
| Juli | 44.680.257 | 36.429.167 | 22,6 |
| August | 40.897.452 | 33.810.365 | 21 |
| September | 37.904.944 | 30.769.032 | 23,2 |
| Oktober | 38.556.667 | 30.282.345 | 27,3 |
| November | 37.259.577 | 27.767.585 | 34,2 |
| Dezember | 40.644.064 | 29.443.747 | 38 |
| Jahressumme | 495.279.645 | 396.777.197 | 24,8 |

Quelle: AMA

7) Angelieferte Milch an österreichische Molkereien und Käsereien
(Gliederung in Fett- und Eiweißeinheiten)

Ab Jänner 2016 sind jene österreichischen Milchmengen die von Landwirten an Molkereien in andere Mitgliedsstaaten geliefert werden, nicht enthalten!

| Monat | 2017 | | |
|---------------|----------------------|-----------------------|-----------------------|
| | Anlieferung in kg | FE | EE |
| Jänner | 262.647.059 | 1.142.875.741 | 916.644.665 |
| Februar | 248.058.392 | 1.062.016.913 | 852.806.036 |
| März | 284.778.724 | 1.193.043.246 | 963.500.565 |
| April | 281.529.816 | 1.169.254.538 | 943.498.947 |
| Mai | 291.580.400 | 1.201.410.935 | 978.502.130 |
| Juni | 267.803.974 | 1.082.298.408 | 885.218.672 |
| Juli | 265.080.403 | 1.067.072.456 | 875.816.163 |
| August | 257.135.186 | 1.038.210.428 | 855.576.115 |
| September | 249.620.724 | 1.035.040.058 | 858.348.501 |
| Oktober | 261.810.124 | 1.102.889.121 | 918.747.370 |
| November | 254.575.436 | 1.099.664.100 | 900.553.200 |
| Dezember | 275.125.797 | 1.200.276.199 | 970.376.500 |
| Gesamt | 3.199.746.035 | 13.394.052.143 | 10.919.588.864 |

Quelle: AMA

8) Anlieferungsentwicklung – Zeitreihe (an österreichische Molkereien und Käseereien)

| Jahr | Anlieferung | 1995 = 100 % | Fett | 1995 = 100 % | Eiweiß | 1995 = 100 % |
|------|---------------|--------------|----------------|--------------|----------------|--------------|
| | kg | | Einheiten | | Einheiten | |
| 1995 | 2.292.143.542 | 100 | 9.360.862.912 | 100 | 7.596.894.762 | 100 |
| 1996 | 2.342.166.409 | 102 | 9.604.540.894 | 103 | 7.808.504.025 | 103 |
| 1997 | 2.419.266.310 | 106 | 9.940.074.639 | 106 | 8.054.782.397 | 106 |
| 1998 | 2.447.993.602 | 107 | 10.114.199.653 | 108 | 8.177.602.901 | 108 |
| 1999 | 2.539.958.275 | 111 | 10.534.574.613 | 113 | 8.548.811.066 | 113 |
| 2000 | 2.660.828.289 | 116 | 10.986.695.667 | 117 | 8.939.630.365 | 118 |
| 2001 | 2.653.655.292 | 116 | 11.073.135.666 | 118 | 9.009.307.334 | 119 |
| 2002 | 2.648.846.277 | 116 | 11.054.019.912 | 118 | 8.974.062.510 | 118 |
| 2003 | 2.644.301.406 | 115 | 11.094.642.210 | 119 | 8.974.514.647 | 118 |
| 2004 | 2.616.786.041 | 114 | 11.060.183.081 | 118 | 8.909.958.144 | 117 |
| 2005 | 2.621.064.084 | 114 | 11.006.891.953 | 118 | 8.889.006.733 | 117 |
| 2006 | 2.673.464.619 | 117 | 11.213.627.048 | 120 | 9.011.597.997 | 119 |
| 2007 | 2.661.386.715 | 116 | 11.197.790.764 | 120 | 9.044.901.611 | 119 |
| 2008 | 2.716.203.660 | 119 | 11.384.029.988 | 122 | 9.200.767.637 | 121 |
| 2009 | 2.709.380.864 | 118 | 11.342.411.834 | 121 | 9.128.347.235 | 120 |
| 2010 | 2.781.110.741 | 121 | 11.669.356.844 | 125 | 9.406.364.623 | 124 |
| 2011 | 2.904.471.079 | 127 | 12.131.298.997 | 130 | 9.842.792.968 | 130 |
| 2012 | 2.964.252.525 | 129 | 12.442.086.999 | 133 | 10.035.138.820 | 132 |
| 2013 | 2.932.933.313 | 128 | 12.298.487.740 | 131 | 9.964.908.298 | 131 |
| 2014 | 3.062.129.372 | 133 | 12.807.061.599 | 137 | 10.376.379.241 | 137 |
| 2015 | 3.103.081.205 | 135 | 13.030.688.132 | 139 | 10.509.340.580 | 138 |
| 2016 | 3.091.950.099 | 135 | 13.031.462.916 | 139 | 10.551.851.598 | 139 |
| 2017 | 3.199.746.035 | 140 | 13.394.052.143 | 143 | 10.919.588.864 | 144 |

Quelle: AMA

9) Qualitätsergebnisse der Anlieferungsmilch 2017

| Qualitätsergebnisse der Anlieferungsmilch für Jänner bis Dezember 2017 | | | | | | |
|--|--------------|--------------|--------------|-------------|-------------------|-------------|
| | Milch | S-Klasse | Keimzahl | | Somatische Zellen | |
| Land | ohne | KZ<50.000 | 1. Stufe | 2. Stufe | 1. Stufe | 2. Stufe |
| | Q-Abzüge | ZZ<250.000 | KZ<100.000 | KZ>100.000 | ZZ<400.000 | ZZ>400.000 |
| | % | % | % | % | % | % |
| Jänner | 99,55 | 90,00 | 9,68 | 0,32 | 9,82 | 0,18 |
| Februar | 99,48 | 90,25 | 9,37 | 0,38 | 9,52 | 0,23 |
| März | 99,50 | 90,67 | 8,95 | 0,38 | 9,08 | 0,25 |
| April | 99,48 | 90,45 | 9,17 | 0,37 | 9,29 | 0,25 |
| Mai | 99,48 | 88,59 | 11,03 | 0,38 | 11,22 | 0,19 |
| Juni | 99,23 | 84,90 | 14,62 | 0,48 | 14,70 | 0,40 |
| Juli | 99,07 | 83,38 | 16,18 | 0,44 | 15,98 | 0,64 |
| August | 98,73 | 81,70 | 17,73 | 0,57 | 17,37 | 0,93 |
| September | 99,09 | 85,24 | 14,40 | 0,37 | 14,11 | 0,66 |
| Oktober | 99,38 | 87,35 | 12,33 | 0,32 | 12,27 | 0,38 |
| November | 99,50 | 89,46 | 10,24 | 0,29 | 10,27 | 0,27 |
| Dezember | 99,54 | 90,08 | 9,58 | 0,34 | 9,71 | 0,21 |
| Jahr | 99,34 | 87,72 | 11,89 | 0,39 | 11,90 | 0,38 |

Anmerkung: Milche ohne Qualitätsabzüge = S-Klasse + Milch, die bei beiden Kriterien (Keimzahl und Somatische Zellen) die 1. Stufe erreicht.

Quelle: AMA

10) Erzeugung Trinkmilch

| Rohe und pasteurisierte Trinkmilch | 2017 | 2016 | Veränderung in |
|------------------------------------|-------------------|-------------------|----------------|
| Monat | kg | kg | % |
| Jänner | 6.142.953 | 6.767.945 | -9,23 |
| Februar | 5.669.480 | 6.580.121 | -13,84 |
| März | 6.421.599 | 7.301.028 | -12,05 |
| April | 5.657.704 | 6.602.426 | -14,31 |
| Mai | 5.868.491 | 6.505.909 | -9,80 |
| Juni | 5.478.327 | 6.025.728 | -9,08 |
| Juli | 5.158.219 | 5.808.542 | -11,20 |
| August | 5.868.861 | 6.062.491 | -3,19 |
| September | 5.532.775 | 5.999.731 | -7,78 |
| Oktober | 5.732.909 | 6.360.429 | -9,87 |
| November | 5.486.877 | 5.995.557 | -8,48 |
| Dezember | 5.383.006 | 6.145.296 | -12,40 |
| Gesamt | 68.401.201 | 76.155.202 | -10,18 |

11) Erzeugung ESL- Trinkmilch

| ESL-Trinkmilch | 2017 | 2016 | Veränderung in |
|----------------|--------------------|--------------------|----------------|
| Monat | kg | kg | % |
| Jänner | 28.826.528 | 27.115.914 | 6,31 |
| Februar | 26.836.455 | 27.155.150 | -1,17 |
| März | 29.645.804 | 29.927.220 | -0,94 |
| April | 27.014.967 | 26.246.175 | 2,93 |
| Mai | 28.412.013 | 28.159.111 | 0,90 |
| Juni | 26.625.815 | 26.790.990 | -0,62 |
| Juli | 25.904.401 | 25.894.907 | 0,04 |
| August | 28.320.585 | 27.967.912 | 1,26 |
| September | 27.728.353 | 27.557.227 | 0,62 |
| Oktober | 29.181.453 | 29.628.500 | -1,51 |
| November | 28.523.445 | 28.816.479 | -1,02 |
| Dezember | 28.954.918 | 29.168.587 | -0,73 |
| Gesamt | 335.974.739 | 334.428.171 | 0,46 |

Quelle: AMA

12) Erzeugung von UHT- Trinkmilch

| UHT-Trinkmilch | 2017 | 2016 | Veränderung in |
|----------------|--------------------|--------------------|----------------|
| Monat | kg | kg | % |
| Jänner | 34.900.452 | 34.996.746 | -0,28 |
| Februar | 30.113.524 | 34.749.287 | -13,34 |
| März | 39.515.082 | 34.965.311 | 13,01 |
| April | 34.880.619 | 36.097.432 | -3,37 |
| Mai | 34.280.035 | 33.128.418 | 3,48 |
| Juni | 29.829.437 | 29.317.601 | 1,75 |
| Juli | 28.476.109 | 23.222.549 | 22,62 |
| August | 25.756.529 | 25.683.772 | 0,28 |
| September | 26.808.767 | 26.167.231 | 2,45 |
| Oktober | 31.340.295 | 32.930.193 | -4,83 |
| November | 28.662.537 | 33.859.665 | -15,35 |
| Dezember | 33.549.656 | 36.152.250 | -7,20 |
| Gesamt | 378.113.042 | 381.270.455 | -0,83 |

13) Erzeugung von Trinkmilch Gesamt

| JAHR 2017 | Gesamtproduktion | | anteilige Exportmenge | anteilige Biomenge |
|-----------------------------------|--------------------|---------------|-----------------------|--------------------|
| | kg | % | kg | kg |
| rohe Trinkmilch | 59.590 | 0,01 | 53 | 20.173 |
| Trinkmilch past. bis inkl. 0,5% | 39.740 | 0,01 | 0 | 13.543 |
| Trinkmilch past. bis 3,49% | 3.531.487 | 0,45 | 3.121.457 | 831.882 |
| Trinkmilch past. 3,5% und darüber | 64.770.384 | 8,28 | 5.720.784 | 12.156.041 |
| Trinkmilch ESL bis inkl. 0,5% | 1.525.805 | 0,19 | 12.209.516 | 726.275 |
| Trinkmilch ESL bis 3,49% | 79.587.520 | 10,17 | 28.823.151 | 25.342.740 |
| Trinkmilch ESL 3,5% und darüber | 254.861.414 | 32,57 | 33.240.408 | 60.071.907 |
| Trinkmilch UHT bis inkl. 0,5% | 39.884.621 | 5,10 | 12.811.100 | 0 |
| Trinkmilch UHT bis 3,49% | 175.365.796 | 22,41 | 136.235.519 | 7.756.888 |
| Trinkmilch UHT 3,5% und darüber | 162.862.624 | 20,81 | 101.530.402 | 7.491.689 |
| Summe Trinkmilch | 782.488.982 | 100,00 | 333.692.390 | 114.411.138 |

Quelle: AMA

14) Erzeugung von Mischtrunk

| Mischtrunk pasteurisiert und angesäuert | 2017 | 2016 | Veränderung in |
|---|--------------------|--------------------|----------------|
| Monat | kg | kg | % |
| Jänner | 20.479.193 | 18.954.813 | 8,04 |
| Februar | 21.430.432 | 20.001.737 | 7,14 |
| März | 26.162.139 | 23.598.933 | 10,86 |
| April | 22.580.401 | 21.130.912 | 6,86 |
| Mai | 24.279.217 | 22.863.003 | 6,19 |
| Juni | 26.179.155 | 23.104.042 | 13,31 |
| Juli | 24.139.905 | 23.657.030 | 2,04 |
| August | 25.747.366 | 23.419.549 | 9,94 |
| September | 22.187.007 | 23.761.102 | -6,62 |
| Oktober | 22.807.915 | 21.161.106 | 7,78 |
| November | 20.846.027 | 20.112.028 | 3,65 |
| Dezember | 17.451.082 | 18.559.459 | -5,97 |
| Gesamt | 274.289.839 | 260.323.714 | 5,36 |

15) Erzeugung von ESL -Mischtrunk

| Mischtrunk ESL | 2017 | 2016 | Veränderung in |
|----------------|------------------|------------------|----------------|
| Monat | kg | kg | % |
| Jänner | 601.996 | 525.926 | 14,46 |
| Februar | 575.781 | 600.945 | -4,19 |
| März | 850.519 | 663.532 | 28,18 |
| April | 559.069 | 590.103 | -5,26 |
| Mai | 655.310 | 729.515 | -10,17 |
| Juni | 620.705 | 567.541 | 9,37 |
| Juli | 760.387 | 677.154 | 12,29 |
| August | 654.073 | 743.797 | -12,06 |
| September | 628.491 | 602.193 | 4,37 |
| Oktober | 568.271 | 737.568 | -22,95 |
| November | 538.286 | 658.328 | -18,23 |
| Dezember | 636.881 | 566.493 | 12,43 |
| Gesamt | 7.649.769 | 7.663.095 | -0,17 |

Quelle: AMA

16) Erzeugung UHT- Mischtrunk (inklusive Kondensmilch)

| Mischtrunk UHT inkl. Kondensmilch | 2017 | 2016 | Veränderung in |
|-----------------------------------|-------------------|-------------------|----------------|
| Monat | kg | kg | % |
| Jänner | 4.110.859 | 3.936.937 | 4,42 |
| Februar | 3.838.060 | 3.967.547 | -3,26 |
| März | 4.697.961 | 4.815.795 | -2,45 |
| April | 4.781.056 | 4.582.624 | 4,33 |
| Mai | 5.109.248 | 4.695.958 | 8,80 |
| Juni | 5.661.816 | 5.185.025 | 9,20 |
| Juli | 5.158.717 | 4.486.748 | 14,98 |
| August | 4.303.106 | 4.550.261 | -5,43 |
| September | 4.303.652 | 4.182.370 | 2,90 |
| Oktober | 4.352.907 | 4.216.903 | 3,23 |
| November | 3.525.801 | 4.216.608 | -16,38 |
| Dezember | 3.014.151 | 3.854.671 | -21,81 |
| Gesamt | 52.857.334 | 52.691.447 | 0,31 |

17) Erzeugung Mischtrunk Gesamt

| Produkt | Gesamtproduktion 2017 | | anteilige Exportmenge | anteilige Biomenge |
|--|-----------------------|---------------|-----------------------|--------------------|
| | kg | %-Anteil | kg | kg |
| Sauer-, Buttermilch | 14.286.847 | 4,36 | 689.438 | 1.983.312 |
| Sauer-, Buttermilch mit Marm./Früchten | 13.579.786 | 4,15 | 4.587.555 | 2.199.151 |
| Joghurt | 65.463.410 | 20,00 | 12.654.760 | 10.649.561 |
| Trink-Joghurt (ohne Wasserzusatz) | 1.056.840 | 0,32 | 941.810 | 98.467 |
| Joghurt-Drink (mit Wasserzusatz) | 1.906.935 | 0,58 | 1.771.001 | 0 |
| Fruchtjoghurt | 61.295.923 | 18,72 | 27.738.779 | 9.694.127 |
| Trink-Fruchtjoghurt (ohne Wasserzusatz) | 14.388.201 | 4,39 | 15.112.294 | 942.952 |
| Fruchtjoghurt-Drink (mit Wasserzusatz) | 84.308.696 | 25,75 | 70.296.077 | 114.809 |
| Kefir | 5.808.173 | 1,77 | 4.843.053 | 766.391 |
| Kakaomilch | 1.305.456 | 0,40 | 61.028 | 65.119 |
| Kakaomilch ESL | 4.719.586 | 1,44 | 33.323 | 247.290 |
| Kakaomilch UHT | 6.328.243 | 1,93 | 4.340.209 | 735.177 |
| Vanillemilch | 132.366 | 0,04 | 0 | 5.647 |
| Vanillemilch ESL | 695.957 | 0,21 | 292 | 170.585 |
| Vanillemilch UHT | 118.908 | 0,04 | 109.205 | 203.072 |
| Milchdrink (süß) | 256.160 | 0,08 | 90.066 | 19.863 |
| Milchdrink (süß) ESL | 2.234.226 | 0,68 | 2.295 | 128.254 |
| Milchdrink (süß) UHT | 6.227.614 | 1,90 | 0 | 0 |
| Milch mit sonst. Zusätzen UHT u. konz. Milch | 32.773.607 | 10,01 | 32.132.117 | 1.272.596 |
| Pudding | 10.501.046 | 3,21 | 3.402.010 | 51.443 |
| Mischtrunk | 327.387.980 | 100,00 | 178.805.310 | 29.347.816 |

Quelle: AMA

18) Zeitreihe Trinkmilch und Mischtrunk

| Trinkmilch und Mischtrunk | | | Trinkmilch und Mischtrunk | | |
|---------------------------|---------|--------------|---------------------------|-----------|--------------|
| Jahr | in t | 1970 = 100 % | Jahr | in t | 1970 = 100 % |
| 1970 | 498.760 | 100 | 1994 | 597.029 | 120 |
| 1971 | 506.519 | 102 | 1995 | 582.256 | 117 |
| 1972 | 507.066 | 102 | 1996 | 583.938 | 117 |
| 1973 | 509.588 | 102 | 1997 | 600.120 | 120 |
| 1974 | 501.556 | 101 | 1998 | 627.075 | 126 |
| 1975 | 497.629 | 100 | 1999 | 633.277 | 127 |
| 1976 | 501.208 | 100 | 2000 | 653.476 | 131 |
| 1977 | 487.536 | 98 | 2001 | 690.299 | 138 |
| 1978 | 493.558 | 99 | 2002 | 731.121 | 147 |
| 1979 | 506.368 | 102 | 2003 | 761.767 | 153 |
| 1980 | 513.745 | 103 | 2004 | 787.353 | 158 |
| 1981 | 529.864 | 106 | 2005 | 822.479 | 165 |
| 1982 | 537.575 | 108 | 2006 | 901.648 | 181 |
| 1983 | 539.517 | 108 | 2007 | 962.961 | 193 |
| 1984 | 532.483 | 107 | 2008 | 1.018.587 | 204 |
| 1985 | 542.629 | 109 | 2009 | 1.021.225 | 205 |
| 1986 | 540.368 | 108 | 2010 | 1.028.593 | 206 |
| 1987 | 547.045 | 110 | 2011 | 1.050.215 | 211 |
| 1988 | 566.576 | 114 | 2012 | 1.069.597 | 214 |
| 1989 | 580.770 | 116 | 2013 | 1.087.327 | 218 |
| 1990 | 588.119 | 118 | 2014 | 1.043.708 | 209 |
| 1991 | 598.072 | 120 | 2015 | 1.060.599 | 213 |
| 1992 | 603.596 | 121 | 2016 | 1.112.532 | 223 |
| 1993 | 597.444 | 120 | 2017 | 1.109.877 | 223 |

19) Erzeugung Süßrahm

| Süßrahm pasteurisiert | 2017 | 2016 | Veränderung in |
|-----------------------|-------------------|-------------------|----------------|
| Monat | kg | kg | % |
| Jänner | 937.011 | 820.242 | 14,24 |
| Februar | 878.498 | 999.099 | -12,07 |
| März | 954.663 | 1.085.217 | -12,03 |
| April | 931.195 | 937.019 | -0,62 |
| Mai | 1.045.004 | 1.100.885 | -5,08 |
| Juni | 863.902 | 997.513 | -13,39 |
| Juli | 933.430 | 898.864 | 3,85 |
| August | 891.692 | 1.021.966 | -12,75 |
| September | 809.421 | 850.958 | -4,88 |
| Oktober | 1.025.600 | 930.495 | 10,22 |
| November | 857.374 | 906.884 | -5,46 |
| Dezember | 1.019.262 | 1.097.097 | -7,09 |
| Gesamt | 11.147.050 | 11.646.237 | -4,29 |

Quelle: AMA

20) Erzeugung ESL- Süßrahm

| Süßrahm ESL | 2017 | 2016 | Veränderung in |
|---------------|-------------------|-------------------|----------------|
| Monat | kg | kg | % |
| Jänner | 2.152.390 | 1.835.868 | 17,24 |
| Februar | 2.302.844 | 2.219.385 | 3,76 |
| März | 2.319.333 | 2.386.219 | -2,80 |
| April | 2.130.613 | 1.975.680 | 7,84 |
| Mai | 2.495.185 | 2.322.101 | 7,45 |
| Juni | 2.276.496 | 2.203.286 | 3,32 |
| Juli | 2.274.328 | 2.220.985 | 2,40 |
| August | 2.566.531 | 2.402.986 | 6,81 |
| September | 2.053.735 | 2.017.684 | 1,79 |
| Oktober | 2.329.473 | 2.180.788 | 6,82 |
| November | 2.046.208 | 2.014.360 | 1,58 |
| Dezember | 2.551.563 | 2.337.293 | 9,17 |
| Gesamt | 27.498.698 | 26.116.634 | 5,29 |

21) Erzeugung UHT- Süßrahm

| Süßrahm UHT | 2017 | 2016 | Veränderung in |
|---------------|-------------------|-------------------|----------------|
| Monat | kg | kg | % |
| Jänner | 1.141.024 | 1.089.348 | 4,74 |
| Februar | 764.058 | 1.057.845 | -27,77 |
| März | 839.726 | 1.111.553 | -24,45 |
| April | 916.277 | 937.435 | -2,26 |
| Mai | 878.623 | 1.383.192 | -36,48 |
| Juni | 846.083 | 1.106.384 | -23,53 |
| Juli | 984.149 | 1.381.064 | -28,74 |
| August | 890.251 | 1.167.534 | -23,75 |
| September | 927.530 | 1.221.129 | -24,04 |
| Oktober | 1.206.593 | 1.209.652 | -0,25 |
| November | 982.474 | 1.451.857 | -32,33 |
| Dezember | 2.153.123 | 1.346.070 | 59,96 |
| Gesamt | 12.529.910 | 14.463.062 | -13,37 |

Quelle: AMA

22) Sauerrahm

| Sauerrahm | 2017 | 2016 | Veränderung in |
|---------------|-------------------|-------------------|----------------|
| Monat | kg | kg | % |
| Jänner | 1.722.306 | 1.661.209 | 3,68 |
| Februar | 1.757.909 | 1.876.941 | -6,34 |
| März | 2.062.202 | 1.981.598 | 4,07 |
| April | 1.862.432 | 1.761.254 | 5,74 |
| Mai | 2.104.909 | 2.211.166 | -4,81 |
| Juni | 2.042.414 | 1.977.068 | 3,31 |
| Juli | 1.969.056 | 1.999.437 | -1,52 |
| August | 2.103.499 | 2.146.721 | -2,01 |
| September | 1.740.685 | 1.828.720 | -4,81 |
| Oktober | 1.894.352 | 1.854.963 | 2,12 |
| November | 1.734.042 | 1.723.874 | 0,59 |
| Dezember | 2.117.963 | 2.134.343 | -0,77 |
| Gesamt | 23.111.769 | 23.157.295 | -0,20 |

23) Erzeugung Süß- und Sauerrahm Gesamt

| Produkt | Gesamtproduktion 2017 | | anteilige Exportmenge | anteilige Biomenge |
|-------------------------------|-----------------------|---------------|-----------------------|--------------------|
| | kg | %-Anteil | kg | kg |
| Süßrahm past. bis inkl. 29% | 412.083 | 0,55 | 25.784 | 24.841 |
| Süßrahm past. über 29% | 10.734.967 | 14,45 | 357.027 | 1.932.254 |
| Süßrahm ESL bis inkl. 29% | 525.926 | 0,71 | 1.220.560 | 0 |
| Süßrahm ESL über 29% | 26.972.772 | 36,31 | 2.602.867 | 903.134 |
| Süßrahm UHT bis inkl. 29% | 5.686.426 | 7,65 | 3.071.980 | 118.353 |
| Süßrahm UHT über 29% | 6.843.485 | 9,21 | 2.659.540 | 0 |
| Sauerrahm past. bis inkl. 29% | 20.890.051 | 28,12 | 1.526.991 | 2.087.442 |
| Sauerrahm past. über 29% | 2.221.718 | 2,99 | 8.072 | 525.454 |
| Rahm | 74.287.427 | 100,00 | 11.472.821 | 5.591.478 |

Quelle: AMA

24) Zeitreihe Erzeugung Süß- und Sauerrahm

| Süß- und Sauerrahm | | | Süß- und Sauerrahm | | |
|--------------------|--------|--------------|--------------------|--------|--------------|
| Jahr | in t | 1970 = 100 % | Jahr | in t | 1970 = 100 % |
| 1970 | 20.960 | 100 | 1994 | 42.501 | 203 |
| 1971 | 21.314 | 102 | 1995 | 49.184 | 235 |
| 1972 | 22.234 | 106 | 1996 | 51.390 | 245 |
| 1973 | 23.392 | 112 | 1997 | 52.256 | 249 |
| 1974 | 24.530 | 117 | 1998 | 53.535 | 255 |
| 1975 | 25.683 | 123 | 1999 | 54.573 | 260 |
| 1976 | 27.286 | 130 | 2000 | 55.408 | 264 |
| 1977 | 27.254 | 130 | 2001 | 55.928 | 267 |
| 1978 | 28.762 | 137 | 2002 | 57.513 | 274 |
| 1979 | 30.169 | 144 | 2003 | 58.572 | 279 |
| 1980 | 30.627 | 146 | 2004 | 59.162 | 282 |
| 1981 | 31.088 | 148 | 2005 | 58.948 | 281 |
| 1982 | 31.861 | 152 | 2006 | 64.078 | 306 |
| 1983 | 33.666 | 161 | 2007 | 62.877 | 300 |
| 1984 | 33.946 | 162 | 2008 | 62.296 | 297 |
| 1985 | 34.773 | 166 | 2009 | 61.132 | 292 |
| 1986 | 35.382 | 169 | 2010 | 61.642 | 294 |
| 1987 | 35.946 | 171 | 2011 | 63.246 | 302 |
| 1988 | 36.762 | 175 | 2012 | 62.760 | 299 |
| 1989 | 37.803 | 180 | 2013 | 67.973 | 324 |
| 1990 | 39.439 | 188 | 2014 | 65.949 | 315 |
| 1991 | 40.661 | 194 | 2015 | 66.926 | 319 |
| 1992 | 40.509 | 193 | 2016 | 75.383 | 360 |
| 1993 | 41.137 | 196 | 2017 | 74.287 | 354 |

25) Erzeugung Butter

| Butter | 2017 | 2016 | Veränderung in |
|---------------|-------------------|-------------------|----------------|
| Monat | kg | kg | % |
| Jänner | 3.230.051 | 3.197.548 | 1,02 |
| Februar | 3.137.901 | 3.241.348 | -3,19 |
| März | 3.423.857 | 3.300.545 | 3,74 |
| April | 3.099.821 | 3.161.057 | -1,94 |
| Mai | 3.317.358 | 3.110.325 | 6,66 |
| Juni | 2.732.204 | 2.870.569 | -4,82 |
| Juli | 2.665.541 | 2.518.965 | 5,82 |
| August | 2.557.765 | 2.569.652 | -0,46 |
| September | 2.622.710 | 2.457.736 | 6,71 |
| Oktober | 3.148.677 | 2.625.296 | 19,94 |
| November | 3.245.431 | 2.680.371 | 21,08 |
| Dezember | 3.481.128 | 2.908.278 | 19,70 |
| Gesamt | 36.662.442 | 34.641.691 | 5,83 |

*Fortsetzung auf der nächsten Seite

| anteilige Exportmenge | anteilige Biomenge |
|-----------------------|--------------------|
| kg | kg |
| 851.422 | 3.585.721 |

26) Zeitreihe Erzeugung Butter

| Butter | | | Butter | | |
|--------|--------|--------------|--------|--------|--------------|
| Jahr | in t | 1970 = 100 % | Jahr | in t | 1970 = 100 % |
| 1970 | 40.961 | 100 | 1994 | 36.609 | 89 |
| 1971 | 39.372 | 96 | 1995 | 36.749 | 90 |
| 1972 | 42.611 | 104 | 1996 | 39.128 | 96 |
| 1973 | 41.726 | 102 | 1997 | 39.416 | 96 |
| 1974 | 41.946 | 102 | 1998 | 38.503 | 94 |
| 1975 | 40.912 | 100 | 1999 | 34.847 | 85 |
| 1976 | 41.454 | 101 | 2000 | 35.886 | 88 |
| 1977 | 43.352 | 106 | 2001 | 36.039 | 88 |
| 1978 | 38.553 | 94 | 2002 | 32.359 | 79 |
| 1979 | 36.851 | 90 | 2003 | 32.389 | 79 |
| 1980 | 39.765 | 97 | 2004 | 32.245 | 79 |
| 1981 | 40.767 | 100 | 2005 | 30.507 | 74 |
| 1982 | 41.091 | 100 | 2006 | 32.388 | 79 |
| 1983 | 44.630 | 109 | 2007 | 33.973 | 83 |
| 1984 | 43.036 | 105 | 2008 | 32.850 | 80 |
| 1985 | 40.508 | 99 | 2009 | 32.298 | 79 |
| 1986 | 42.408 | 104 | 2010 | 33.183 | 81 |
| 1987 | 38.024 | 93 | 2011 | 34.412 | 84 |
| 1988 | 35.339 | 86 | 2012 | 35.070 | 86 |
| 1989 | 34.270 | 84 | 2013 | 34.187 | 83 |
| 1990 | 35.299 | 86 | 2014 | 33.550 | 82 |
| 1991 | 36.131 | 88 | 2015 | 33.898 | 83 |
| 1992 | 36.697 | 90 | 2016 | 34.642 | 85 |
| 1993 | 37.410 | 91 | 2017 | 36.662 | 90 |

Quelle: AMA

27) Erzeugung Hartkäse

| Hartkäseerzeugung | 2017 | 2016 | Veränderung in |
|-------------------|-------------------|-------------------|----------------|
| Monat | kg | kg | % |
| Jänner | 4.089.082 | 4.463.318 | -8,38 |
| Februar | 3.982.320 | 3.918.326 | 1,63 |
| März | 4.172.384 | 4.477.177 | -6,81 |
| April | 4.335.037 | 4.519.330 | -4,08 |
| Mai | 4.787.709 | 4.682.507 | 2,25 |
| Juni | 4.347.229 | 4.093.978 | 6,19 |
| Juli | 3.794.721 | 3.196.781 | 18,70 |
| August | 3.731.820 | 3.134.086 | 19,07 |
| September | 3.448.401 | 3.146.326 | 9,60 |
| Oktober | 3.990.486 | 3.193.177 | 24,97 |
| November | 3.743.270 | 3.313.851 | 12,96 |
| Dezember | 4.199.461 | 3.756.349 | 11,80 |
| Gesamt | 48.621.921 | 45.895.206 | 5,94 |

28) Erzeugung Schnittkäse

| Schnittkäseerzeugung | 2017 | 2016 | Veränderung in |
|----------------------|-------------------|-------------------|----------------|
| Monat | kg | kg | % |
| Jänner | 6.017.990 | 6.088.182 | -1,15 |
| Februar | 5.051.006 | 5.715.564 | -11,63 |
| März | 6.064.414 | 6.130.290 | -1,07 |
| April | 5.997.646 | 6.318.407 | -5,08 |
| Mai | 6.079.595 | 6.201.555 | -1,97 |
| Juni | 5.339.329 | 5.802.368 | -7,98 |
| Juli | 6.008.308 | 6.502.135 | -7,59 |
| August | 5.684.706 | 6.042.658 | -5,92 |
| September | 5.866.191 | 5.489.323 | 6,87 |
| Oktober | 5.943.392 | 5.820.677 | 2,11 |
| November | 6.040.543 | 5.253.920 | 14,97 |
| Dezember | 6.393.387 | 5.509.017 | 16,05 |
| Jahressumme | 70.486.506 | 70.874.095 | -0,55 |

Quelle: AMA

29) Erzeugung Weichkäse

| Weichkäseerzeugung | 2017 | 2016 | Veränderung in |
|--------------------|-------------------|-------------------|----------------|
| Monat | kg | kg | % |
| Jänner | 1.903.638 | 1.707.979 | 11,46 |
| Februar | 1.838.105 | 1.773.640 | 3,63 |
| März | 2.114.047 | 1.894.733 | 11,57 |
| April | 1.827.441 | 1.661.851 | 9,96 |
| Mai | 1.919.242 | 1.747.017 | 9,86 |
| Juni | 1.900.466 | 1.692.531 | 12,29 |
| Juli | 1.994.593 | 1.535.597 | 29,89 |
| August | 1.853.938 | 1.834.739 | 1,05 |
| September | 1.636.661 | 1.755.979 | -6,79 |
| Oktober | 1.831.822 | 1.508.483 | 21,43 |
| November | 1.715.049 | 1.776.496 | -3,46 |
| Dezember | 2.063.776 | 1.831.231 | 12,70 |
| Jahressumme | 22.598.778 | 20.720.276 | 9,07 |

30) Erzeugung Frischkäse

| Frischkäseerzeugung | 2017 | 2016 | Veränderung in |
|---------------------|-------------------|-------------------|----------------|
| Monat | kg | kg | % |
| Jänner | 1.813.442 | 1.776.453 | 2,08 |
| Februar | 2.419.972 | 1.998.339 | 21,10 |
| März | 2.651.646 | 2.259.570 | 17,35 |
| April | 2.274.034 | 1.945.396 | 16,89 |
| Mai | 2.353.820 | 2.381.659 | -1,17 |
| Juni | 2.424.334 | 2.029.670 | 19,44 |
| Juli | 2.139.159 | 2.049.556 | 4,37 |
| August | 2.244.370 | 1.997.956 | 12,33 |
| September | 2.160.467 | 2.092.533 | 3,25 |
| Oktober | 2.307.728 | 2.278.363 | 1,29 |
| November | 2.180.025 | 2.117.203 | 2,97 |
| Dezember | 2.742.021 | 2.137.801 | 28,26 |
| Jahressumme | 27.711.018 | 25.064.498 | 10,56 |

Quelle: AMA

31) Erzeugung Speisetopfen

| Speisetopfenerzeugung | 2017 | 2016 | Veränderung in |
|-----------------------|-------------------|-------------------|----------------|
| Monat | kg | kg | % |
| Jänner | 2.359.502 | 2.410.314 | -2,11 |
| Februar | 2.573.745 | 2.558.660 | 0,59 |
| März | 2.929.281 | 3.014.667 | -2,83 |
| April | 2.583.281 | 2.607.989 | -0,95 |
| Mai | 2.718.991 | 2.859.470 | -4,91 |
| Juni | 2.697.757 | 2.728.728 | -1,13 |
| Juli | 2.628.695 | 2.620.341 | 0,32 |
| August | 2.740.718 | 2.785.195 | -1,60 |
| September | 2.481.472 | 2.568.955 | -3,41 |
| Oktober | 2.518.166 | 2.588.786 | -2,73 |
| November | 2.380.160 | 2.457.044 | -3,13 |
| Dezember | 2.029.809 | 2.319.123 | -12,48 |
| Gesamt | 30.641.578 | 31.519.272 | -2,78 |

32) Erzeugung Industrietopfen

| Industrietopfenerzeugung | 2017 | 2016 | Veränderung in |
|--------------------------|----------------|----------------|----------------|
| Monat | kg | kg | % |
| Jänner | 54.008 | 55.220 | -2,19 |
| Februar | 56.729 | 55.250 | 2,68 |
| März | 68.232 | 64.255 | 6,19 |
| April | 58.059 | 58.482 | -0,72 |
| Mai | 65.972 | 63.421 | 4,02 |
| Juni | 59.889 | 63.289 | -5,37 |
| Juli | 71.211 | 71.333 | -0,17 |
| August | 75.135 | 81.515 | -7,83 |
| September | 76.244 | 77.984 | -2,23 |
| Oktober | 61.998 | 68.767 | -9,84 |
| November | 61.654 | 58.469 | 5,45 |
| Dezember | 50.355 | 64.508 | -21,94 |
| Gesamt | 759.486 | 782.492 | -2,94 |

Quelle: AMA

33) Erzeugung Käse- und Topfen Gesamt

| Produkt | Gesamtproduktion 2017 | | anteilige Exportmenge | anteilige Biomenge |
|------------------------------------|-----------------------|---------------|-----------------------|--------------------|
| | kg | % | kg | kg |
| Rohmilch-Emmentaler | 9.026.300 | 4,49 | 1.125.204 | 2.404.450 |
| Sonst. Emmentaler | 4.227.376 | 2,11 | 1.098.319 | 306.412 |
| Rohmilch-Bergkäse | 16.063.495 | 8,00 | 7.306.746 | 2.773.770 |
| Sonst. Bergkäse | 6.515.297 | 3,24 | 4.476.239 | 1.254.084 |
| Sonst. Hartkäse | 11.016.415 | 5,49 | 8.673.500 | 643.342 |
| Reibhartkäse | 1.773.039 | 0,88 | 1.284.528 | 343.737 |
| Zw.Su: HARTKÄSE | 48.621.921 | 24,21 | 23.964.537 | 7.725.795 |
| Magerkäse | 822.449 | 0,41 | 3.360 | 0 |
| Tilsiter | 1.669.049 | 0,83 | 441.267 | 104.926 |
| Tilsiter BRL | 5.121.172 | 2,55 | 726.984 | 391.056 |
| Schnittkäse | 25.132.442 | 12,51 | 10.463.299 | 3.989.221 |
| Schnittkäse BRL | 2.462.959 | 1,23 | 825.043 | 199.453 |
| HW Schnittkäse | 2.957.306 | 1,47 | 441.432 | 950.481 |
| HW Schnittkäse BRL | 2.204.412 | 1,10 | 934.551 | 204.294 |
| Edamer | 15.323.963 | 7,63 | 4.742.885 | 176.162 |
| Gouda | 14.792.755 | 7,37 | 4.739.131 | 3.685.089 |
| Zw.Su: SCHNITTKÄSE | 70.486.506 | 35,10 | 23.317.952 | 9.700.682 |
| Weichkäse ungerieft | 12.252.678 | 6,10 | 10.218.196 | 597.891 |
| Weichkäse in Salzlake | 4.468.777 | 2,23 | 3.398.003 | 0 |
| Weichkäse mit Kulturen/Rotschmiere | 669.097 | 0,33 | 179.422 | 443.325 |
| Weichkäse mit Weißschimmel | 275.380 | 0,14 | 157.615 | 170.801 |
| Brie | 329.809 | 0,16 | 317.967 | 0 |
| Camembert | 2.857.209 | 1,42 | 2.417.726 | 1.768.884 |
| Doppelschimmelkäse | 354.234 | 0,18 | 359.217 | 320.923 |
| Grünschimmelkäse | 578.433 | 0,29 | 532.183 | 0 |
| Grau-, Sauer- u. Steirerkäse | 813.161 | 0,40 | 70.592 | 14.448 |
| Zw.Su: WEICKÄSE | 22.598.778 | 11,25 | 17.650.921 | 3.316.272 |
| Gervais | 2.946.482 | 1,47 | 1.348.384 | 1.518.305 |
| Cottage-Cheese | 17.005.180 | 8,47 | 10.989.917 | 1.612.910 |
| Schotten | 1.747.059 | 0,87 | 427.896 | 0 |
| Friskäse sonst. | 6.012.297 | 2,99 | 2.173.521 | 798.476 |
| Zw.Su: FRISCHKÄSE | 27.711.018 | 13,80 | 14.939.718 | 3.929.691 |
| Speisetopfen mager | 7.012.222 | 3,49 | 871.378 | 789.075 |
| Speisetopfen 10% | 1.915.329 | 0,95 | 620.018 | 158.067 |
| Speisetopfen 20% | 14.207.933 | 7,07 | 1.392.343 | 3.369.566 |
| Speisetopfen über 20% | 2.107.805 | 1,05 | 720.743 | 115.050 |
| Sonst. Topfen | 5.398.290 | 2,69 | 5.005.838 | 825.630 |
| Industrietopfen | 759.486 | 0,38 | 35.706 | 0 |
| Zw.Su: TOPFEN | 31.401.065 | 15,64 | 8.646.026 | 5.257.389 |
| GESAMT MN Käse u. Topfen | 200.819.288 | 100,00 | 88.519.153 | 29.929.829 |

Quelle: AMA

34) Zeitreihe Käse

| Jahr | HARTKÄSE | | SCHNITTKÄSE | | WEICHKÄSE | | FRISCHKÄSE | |
|------|----------|-----------------|-------------|-----------------|-----------|-----------------|------------|-----------------|
| | in t | 1970 = 100 % | in t | 1970 = 100 % | in t | 1970 = 100 % | in t | 1970 = 100 % |
| 1970 | 21.952 | 100 | 18.057 | 100 | 2.994 | 100 | 1.139 | 100 |
| 1971 | 22.861 | 104 | 19.070 | 106 | 3.339 | 112 | 1.314 | 115 |
| 1972 | 25.858 | 118 | 20.298 | 112 | 3.399 | 114 | 1.672 | 147 |
| 1973 | 26.684 | 122 | 21.510 | 119 | 3.387 | 113 | 1.831 | 161 |
| 1974 | 27.825 | 127 | 23.641 | 131 | 3.297 | 110 | 1.991 | 175 |
| 1975 | 28.946 | 132 | 23.976 | 133 | 3.429 | 115 | 2.524 | 222 |
| 1976 | 30.948 | 141 | 24.211 | 134 | 3.507 | 117 | 2.771 | 243 |
| 1977 | 32.973 | 150 | 26.077 | 144 | 3.500 | 117 | 2.801 | 246 |
| 1978 | 33.903 | 154 | 27.791 | 154 | 3.713 | 124 | 2.973 | 261 |
| 1979 | 34.018 | 155 | 28.806 | 160 | 3.765 | 126 | 3.077 | 270 |
| 1980 | 34.945 | 159 | 28.941 | 160 | 4.036 | 135 | 3.358 | 295 |
| 1981 | 37.375 | 170 | 30.156 | 167 | 4.562 | 152 | 3.735 | 328 |
| 1982 | 39.316 | 179 | 32.061 | 178 | 4.500 | 150 | 4.031 | 354 |
| 1983 | 39.501 | 180 | 30.984 | 172 | 4.561 | 152 | 4.011 | 352 |
| 1984 | 41.083 | 187 | 32.642 | 181 | 4.540 | 152 | 3.822 | 336 |
| 1985 | 38.844 | 177 | 34.697 | 192 | 4.587 | 153 | 3.897 | 342 |
| 1986 | 33.523 | 153 | 33.575 | 186 | 4.761 | 159 | 4.356 | 382 |
| 1987 | 32.245 | 147 | 34.389 | 190 | 5.052 | 169 | 4.895 | 430 |
| 1988 | 34.449 | 157 | 36.902 | 204 | 4.910 | 164 | 5.330 | 468 |
| 1989 | 34.636 | 158 | 38.729 | 214 | 5.205 | 174 | 6.079 | 534 |
| 1990 | 31.547 | 144 | 41.149 | 228 | 5.531 | 185 | 6.284 | 552 |
| 1991 | 27.585 | 126 | 39.914 | 221 | 5.369 | 179 | 6.346 | 557 |
| 1992 | 27.357 | 125 | 41.010 | 227 | 5.540 | 185 | 6.777 | 595 |
| 1993 | 30.084 | 137 | 39.049 | 216 | 5.183 | 173 | 7.132 | 626 |
| 1994 | 30.853 | 141 | 37.678 | 209 | 5.298 | 177 | 7.099 | 623 |
| 1995 | 22.366 | 102 | 40.140 | 222 | 4.803 | 160 | 7.205 | 633 |
| 1996 | 22.438 | 102 | 40.442 | 224 | 5.265 | 176 | 6.984 | 613 |
| 1997 | 21.966 | 100 | 44.699 | 248 | 5.623 | 188 | 7.277 | 639 |
| 1998 | 24.131 | 110 | 46.179 | 256 | 5.871 | 196 | 7.993 | 702 |
| 1999 | 23.072 | 105 | 44.605 | 247 | 5.400 | 180 | 9.099 | 799 |
| 2000 | 24.368 | 111 | 51.425 | 285 | 6.081 | 203 | 10.280 | 903 |
| 2001 | 25.820 | 118 | 57.812 | 320 | 7.052 | 236 | 15.193 | 1.334 |
| 2002 | 26.594 | 121 | 57.279 | 317 | 7.383 | 247 | 18.374 | 1.613 |
| 2003 | 32.624 | 149 | 60.746 | 336 | 8.016 | 268 | 19.685 | 1.728 |
| 2004 | 31.152 | 142 | 54.712 | 303 | 8.678 | 290 | 20.173 | 1.771 |
| 2005 | 34.110 | 155 | 55.661 | 308 | 9.535 | 318 | 20.411 | 1.792 |

*Fortsetzung nächste Seite

| Jahr | HARTKÄSE | | SCHNITTKÄSE | | WEICHKÄSE | | FRISCHKÄSE | |
|------|----------|--------------|-------------|--------------|-----------|--------------|------------|--------------|
| | in t | 1970 = 100 % | in t | 1970 = 100 % | in t | 1970 = 100 % | in t | 1970 = 100 % |
| 2006 | 34.553 | 157 | 55.537 | 308 | 9.879 | 330 | 20.524 | 1.802 |
| 2007 | 32.714 | 149 | 55.962 | 310 | 10.633 | 355 | 19.718 | 1.731 |
| 2008 | 34.554 | 157 | 51.846 | 287 | 9.734 | 325 | 20.948 | 1.839 |
| 2009 | 32.132 | 146 | 53.642 | 297 | 9.836 | 329 | 20.924 | 1.837 |
| 2010 | 34.641 | 158 | 58.336 | 323 | 10.444 | 349 | 22.044 | 1.935 |
| 2011 | 36.733 | 167 | 60.356 | 334 | 10.594 | 354 | 22.115 | 1.942 |
| 2012 | 36.355 | 166 | 62.500 | 346 | 12.895 | 431 | 22.089 | 1.939 |
| 2013 | 37.411 | 170 | 60.387 | 334 | 14.291 | 477 | 21.170 | 1.859 |
| 2014 | 44.067 | 201 | 63.722 | 353 | 15.122 | 505 | 21.554 | 1.892 |
| 2015 | 45.207 | 206 | 62.846 | 348 | 20.544 | 686 | 23.089 | 2.027 |
| 2016 | 45.895 | 209 | 70.874 | 393 | 20.720 | 692 | 25.064 | 2.201 |
| 2017 | 48.622 | 221 | 70.487 | 390 | 22.599 | 755 | 27.711 | 2.433 |

35) Zeitreihe Speisetopfen

| Speisetopfen | | | Speisetopfen | | |
|--------------|--------|--------------|--------------|--------|--------------|
| Jahr | in t | 1970 = 100 % | Jahr | in t | 1970 = 100 % |
| 1970 | 13.849 | 100 | 1994 | 20.505 | 148 |
| 1971 | 14.737 | 106 | 1995 | 22.779 | 164 |
| 1972 | 16.285 | 118 | 1996 | 22.063 | 159 |
| 1973 | 16.252 | 117 | 1997 | 24.642 | 178 |
| 1974 | 16.744 | 121 | 1998 | 25.667 | 185 |
| 1975 | 16.927 | 122 | 1999 | 25.972 | 188 |
| 1976 | 17.576 | 127 | 2000 | 25.912 | 187 |
| 1977 | 18.052 | 130 | 2001 | 26.515 | 191 |
| 1978 | 18.572 | 134 | 2002 | 25.692 | 186 |
| 1979 | 18.170 | 131 | 2003 | 25.042 | 181 |
| 1980 | 18.899 | 136 | 2004 | 24.833 | 179 |
| 1981 | 19.210 | 139 | 2005 | 24.254 | 175 |
| 1982 | 19.402 | 140 | 2006 | 24.980 | 180 |
| 1983 | 19.708 | 142 | 2007 | 29.301 | 212 |
| 1984 | 20.067 | 145 | 2008 | 30.077 | 217 |
| 1985 | 20.130 | 145 | 2009 | 29.324 | 212 |
| 1986 | 20.086 | 145 | 2010 | 28.368 | 205 |
| 1987 | 20.433 | 148 | 2011 | 29.119 | 210 |
| 1988 | 21.018 | 152 | 2012 | 30.868 | 223 |
| 1989 | 21.124 | 153 | 2013 | 29.792 | 215 |
| 1990 | 21.543 | 156 | 2014 | 30.190 | 218 |
| 1991 | 21.464 | 155 | 2015 | 33.485 | 242 |
| 1992 | 20.850 | 151 | 2016 | 31.519 | 228 |
| 1993 | 20.296 | 147 | 2017 | 30.642 | 221 |

Quelle: AMA

36) Zeitreihe Industrietopfen

| Industrietopfen in t | | | Industrietopfen in t | | |
|----------------------|-------|--------------|----------------------|-------|--------------|
| Jahr | in t | 1970 = 100 % | Jahr | in t | 1970 = 100 % |
| 1970 | 1.301 | 100 | 1994 | 1.263 | 97 |
| 1971 | 1.330 | 102 | 1995 | 1.101 | 85 |
| 1972 | 1.341 | 103 | 1996 | 854 | 66 |
| 1973 | 1.216 | 93 | 1997 | 625 | 48 |
| 1974 | 1.233 | 95 | 1998 | 442 | 34 |
| 1975 | 1.266 | 97 | 1999 | 463 | 36 |
| 1976 | 1.489 | 114 | 2000 | 458 | 35 |
| 1977 | 1.426 | 110 | 2001 | 652 | 50 |
| 1978 | 1.411 | 108 | 2002 | 496 | 38 |
| 1979 | 1.353 | 104 | 2003 | 615 | 47 |
| 1980 | 1.432 | 110 | 2004 | 572 | 44 |
| 1981 | 1.412 | 109 | 2005 | 522 | 40 |
| 1982 | 1.476 | 113 | 2006 | 541 | 42 |
| 1983 | 1.394 | 107 | 2007 | 502 | 39 |
| 1984 | 1.319 | 101 | 2008 | 472 | 36 |
| 1985 | 1.240 | 95 | 2009 | 496 | 38 |
| 1986 | 1.238 | 95 | 2010 | 526 | 40 |
| 1987 | 1.334 | 103 | 2011 | 638 | 49 |
| 1988 | 1.380 | 106 | 2012 | 676 | 52 |
| 1989 | 1.379 | 106 | 2013 | 657 | 50 |
| 1990 | 1.439 | 111 | 2014 | 679 | 52 |
| 1991 | 1.373 | 106 | 2015 | 682 | 52 |
| 1992 | 1.353 | 104 | 2016 | 782 | 60 |
| 1993 | 1.315 | 101 | 2017 | 759 | 58 |

37) Erzeugung Pulver (Trockenmasseeinsatz)

| Produkt | 2017 | |
|---------------------------|-------------------|---------------|
| | kg | %-Anteil |
| Vollmilch- u. Sahnepulver | 1.929.071 | 3,47 |
| Magermilchpulver | 6.815.693 | 12,28 |
| Molkenpulver | 46.741.206 | 84,19 |
| Sonstige | 33.315 | 0,06 |
| Summe | 55.519.285 | 100,00 |

Quelle: AMA

38) Schaf- und Ziegenmilcherzeugung

| | Schafmilch | | Veränderung in % | Ziegenmilch | | Veränderung in % |
|-------------------------------|------------|--------|------------------------|-------------|--------|------------------------|
| | 2017 | 2016 | | 2017 | 2016 | |
| Erzeugung | 11.982 | 10.794 | 11 | 23.075 | 21.559 | 7 |
| Futter, Verarbeitung, Verlust | 11.182 | 10.294 | 8,6 | 20.475 | 18.959 | 8 |
| Nahrungsverbrauch | 800 | 500 | 60 | 2600 | 2.600 | 0 |

Quelle: Statistik Austria

II. Preisbericht Österreich

1) Milcherzeugerpreise- Auszahlung Jänner bis Dezember 2017

| Milchpreiserhebung Österreich - Auszahlung Januar bis Dezember 2017 | | | | | | | | | | | | | | |
|---|--|--------------------------------|--------------------------------|-------------|-------------------|-------------|----------------------|--------------------------|---------------------------------|---------------------------|---|--|--|--|
| auf Basis aller Inhaltsstoffe, Durchschnitt aller Qualitäten und aller Milchsorten (alle Beträge in Cent) | | | | | | | | | | | | | | |
| Grundpreis je kg | freiwillige Qualitäts- prämie je kg | Biomilch- zuschlag je kg | Heumilch- zuschlag je kg | je FE | Fettbez. je kg | je EE | EE- Bez. je kg | Qual. Abzüge je kg | Marketing- beiträge je kg | Sonst. Abzüge je kg | Milchpreis ab Hof nat. FGeh. je kg | Milchpreis ab Hof 3,7% FE 3,4% EE | Milchpreis ab Hof 4,2% FE 3,4% EE | Milchpreis ab Hof 4,0% FE 3,4% EE |
| 8,37 | 2,01 | 2,03 | 0,61 | 2,95 | 12,35 | 3,69 | 12,59 | 0,03 | 0,35 | 0,11 | 37,46 | 35,98 | 37,46 | 36,87 |
| Inkl. 13% UST | | | | | | | | | | | 42,33 | 40,66 | 42,33 | 41,66 |

| ÖSTERREICH Preis - Vergleich diverse Milchsorten (Netto) | Milchpreis ab Hof nat. FGeh. je kg | Milchpreis ab Hof 3,7% FE 3,4% EE | Milchpreis ab Hof 4,2% FE 3,4% EE | Milchpreis ab Hof 4,0% FE 3,4% EE |
|---|---|--|--|--|
| | konventionelle Milch ohne Heumilchzuschlag | 34,83 | 33,35 | 34,82 |
| konventionelle Milch mit Heumilchzuschlag | 38,75 | 37,27 | 38,75 | 38,16 |
| Biomilch ohne Heumilchzuschlag | 47,09 | 45,61 | 47,09 | 46,50 |
| Biomilch mit Heumilchzuschlag | 51,02 | 49,54 | 51,01 | 50,42 |

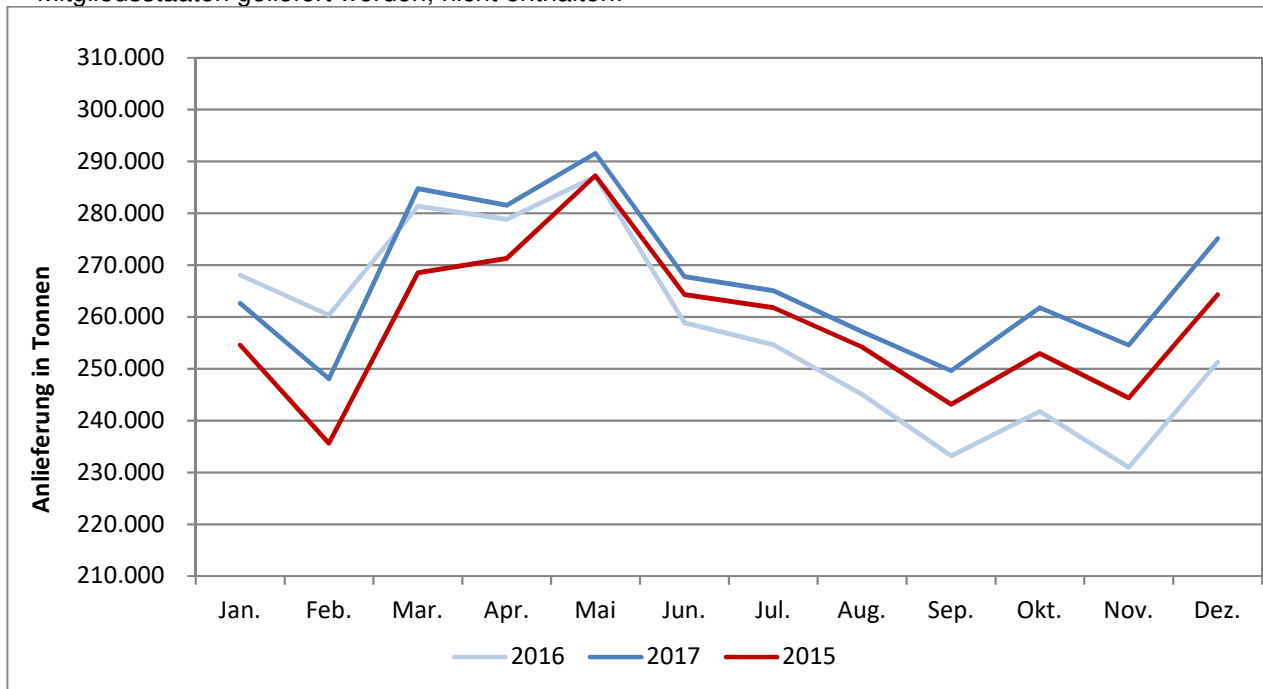
Die Werte der Fett- und Eiweißbezahlung auf Basis der tatsächlichen Inhaltsstoffe 4,19 FE 3,41 EE

Quelle: AMA

III. Grafiken national

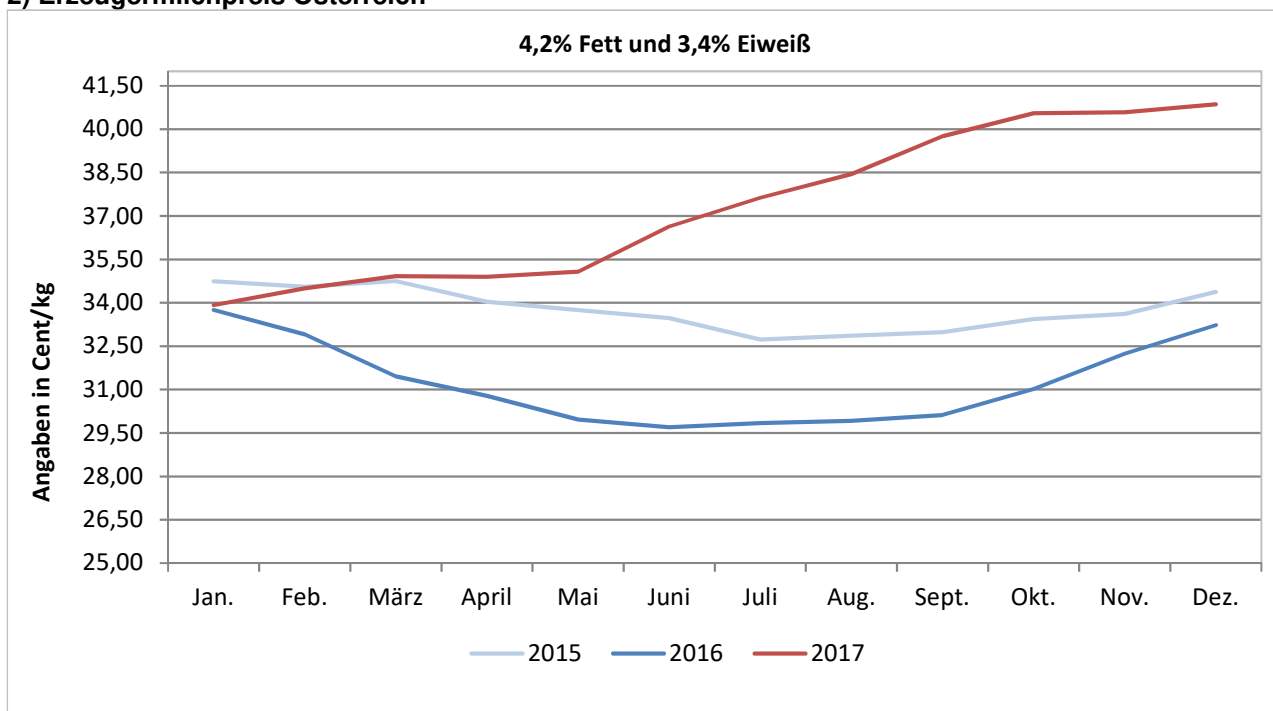
1) Angelieferte Milch an österreichische Molkereien und Käsereien (in t)

Ab Jänner 2016 sind jene österreichischen Milchmengen die von Landwirten an Molkereien in andere Mitgliedsstaaten geliefert werden, nicht enthalten!



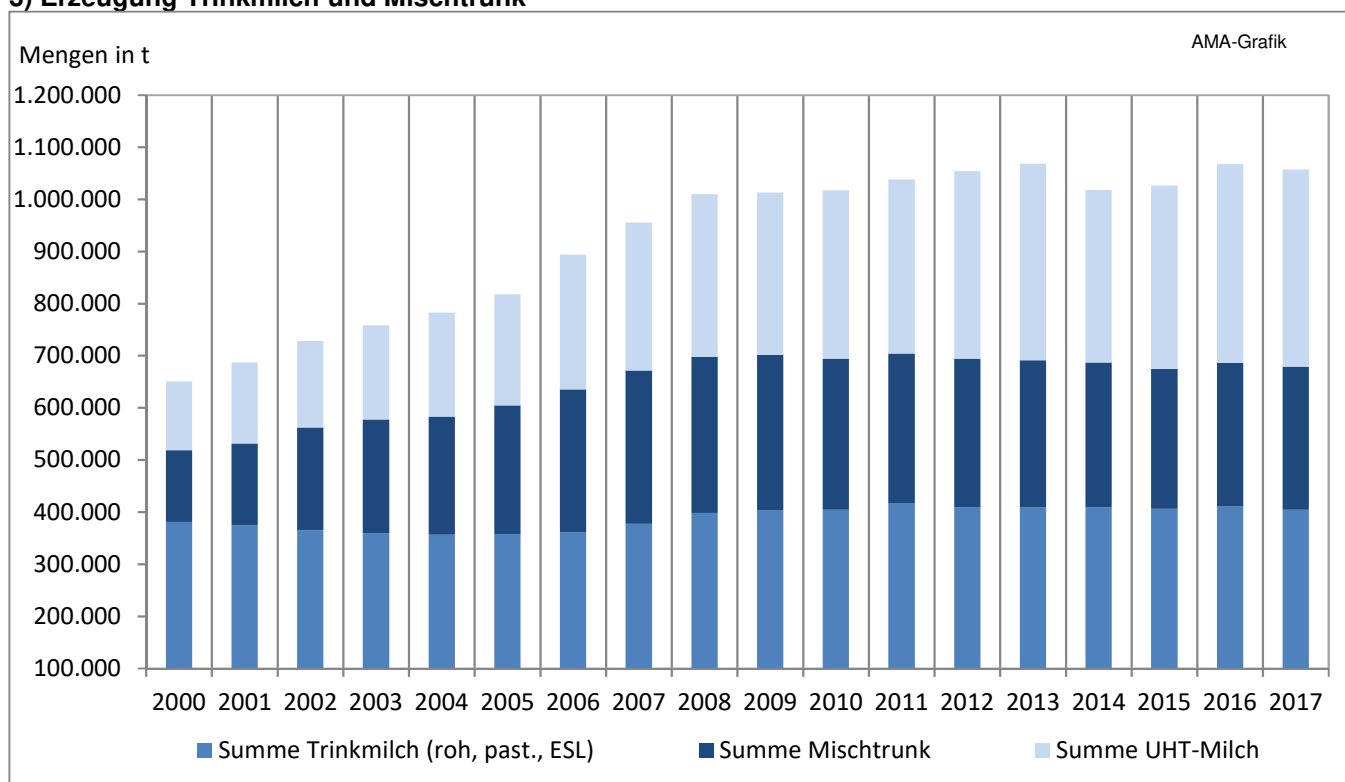
2) Erzeugermilchpreis Österreich

4,2% Fett und 3,4% Eiweiß

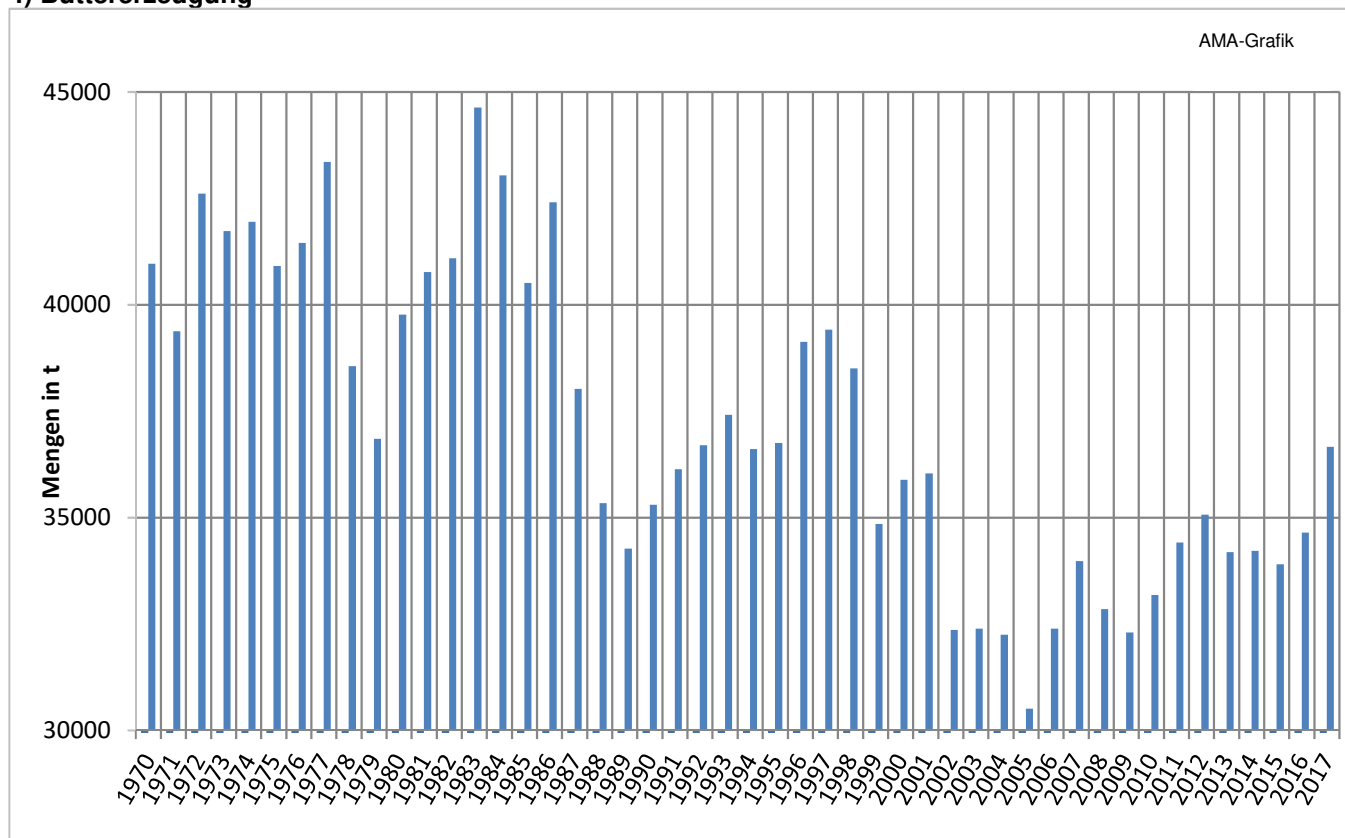


Quelle: AMA

3) Erzeugung Trinkmilch und Mischtrunk

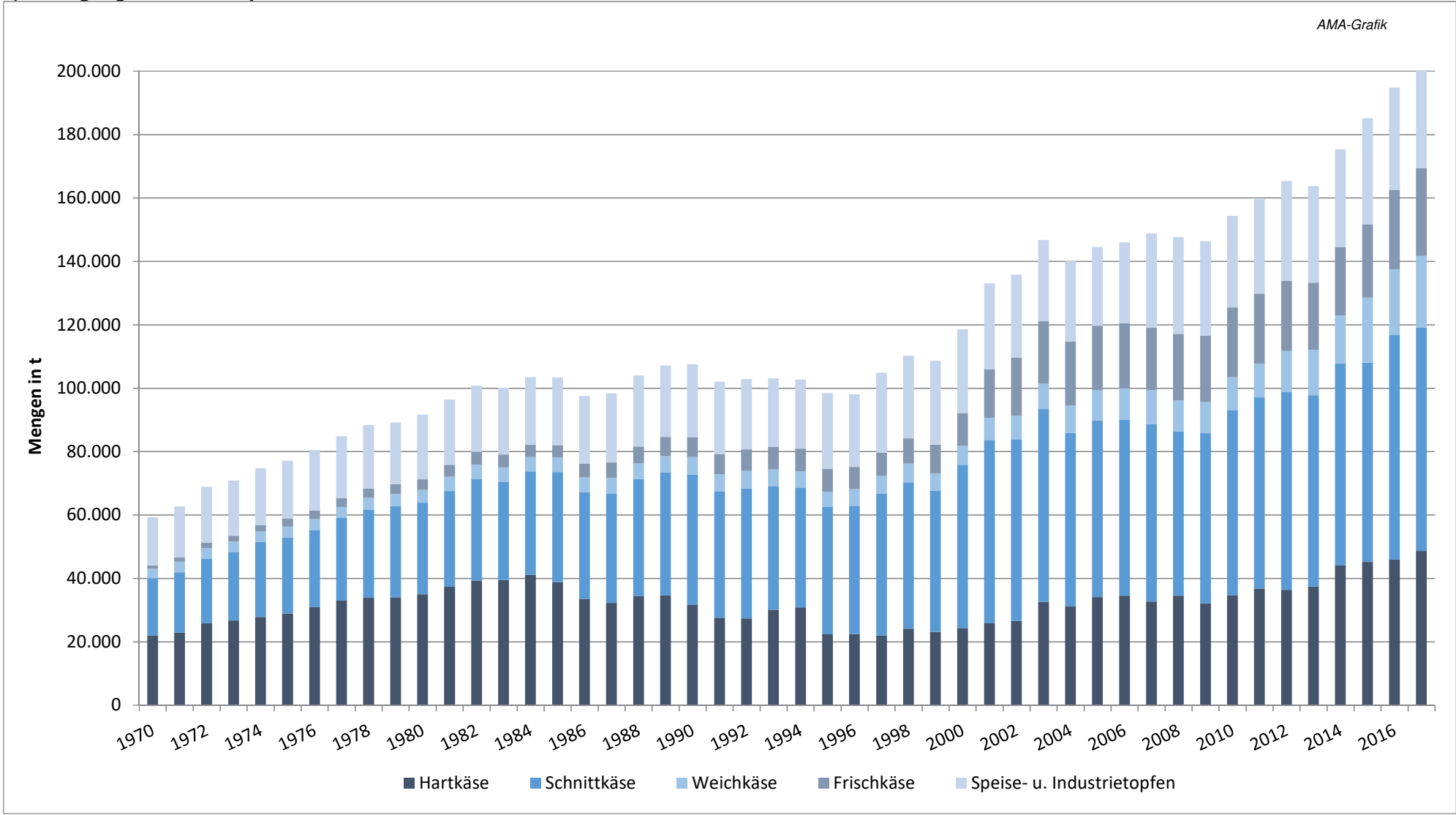


4) Buttererzeugung



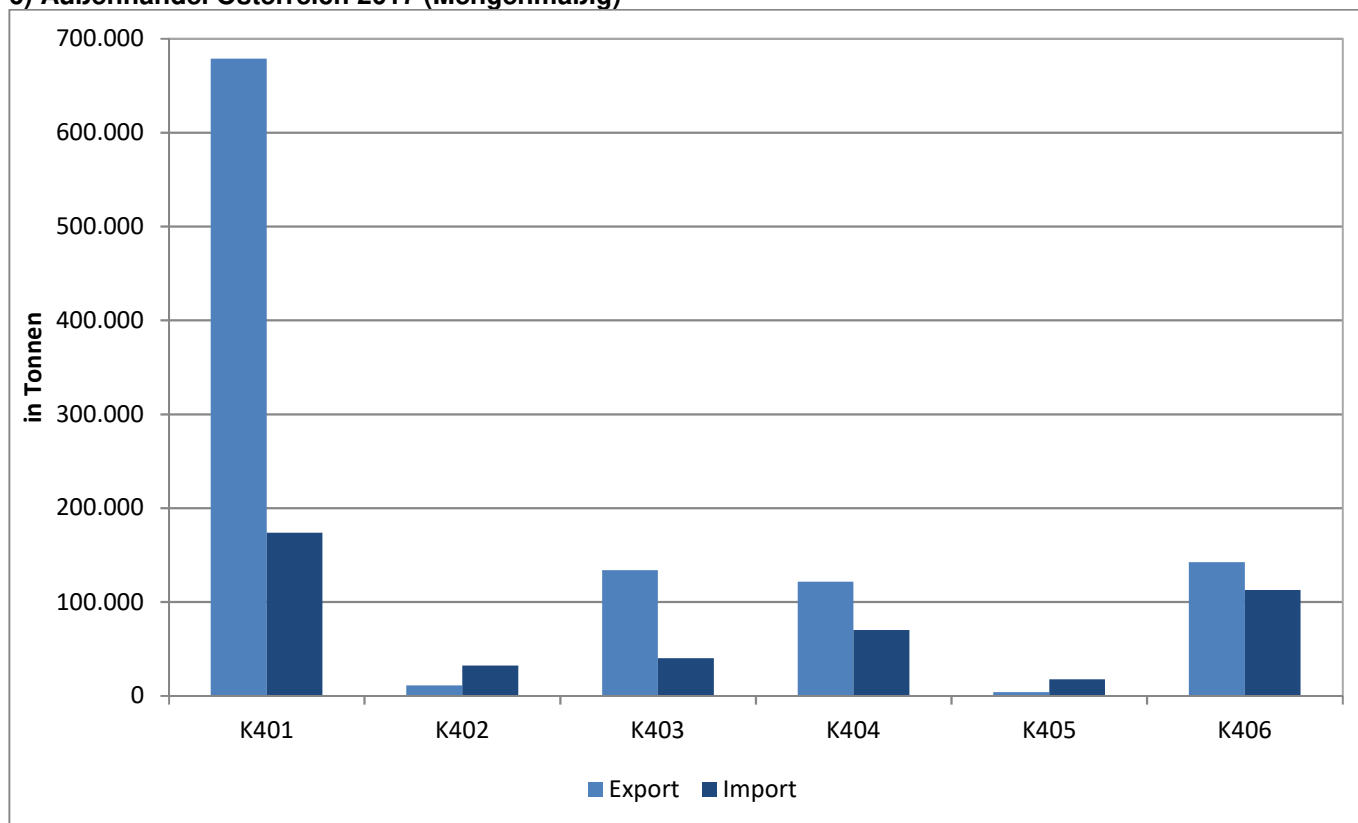
Quelle: AMA

5) Erzeugung Käse und Topfen



Quelle: AMA

6) Außenhandel Österreich 2017 (Mengenmäßig)



| Jahr 2017 (Exporte und Importe Mengenmäßig) | | |
|---|------------------|------------------|
| Produkt | Export Menge (t) | Import Menge (t) |
| K0401 | 678.629 | 173.595 |
| K0402 | 10.952 | 32.133 |
| K0403 | 133.855 | 39.964 |
| K0404 | 121.460 | 70.211 |
| K0405 | 3.856 | 17.643 |
| K0406 | 142.344 | 112.559 |

Beschreibung:

K0401: Milch und Rahm, weder eingedickt noch mit Zusatz von Zucker oder anderen Süßmitteln

K0402: Milch und Rahm, eingedickt oder mit Zusatz von Zucker oder anderen Süßmitteln

K0403: Buttermilch, saure Milch bzw. Rahm, Joghurt, Kefir u. andere fermentierte od. gesäuerte Milch, einschl. Rahm, auch eingedickt od. aromatisiert, auch mit Zusatz von Zucker, anderen Süßmitteln, Früchten, Nüssen od. Kakao

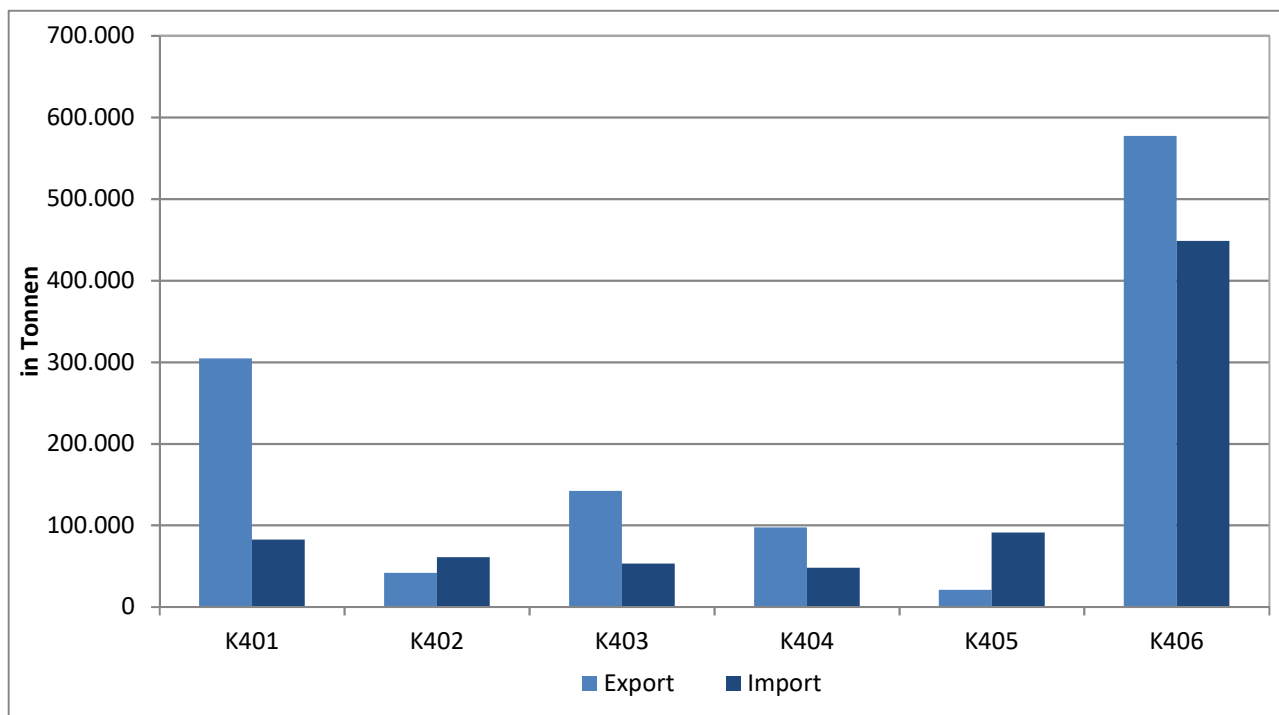
K0404: Molke, auch eingedickt oder mit Zusatz von Zucker oder anderen Süßmitteln

K0405: Butter, einschl. entwässerte Butter u. Gele, u. andere Fettstoffe aus der Milch sowie Milchstreichfette

K0406: Käse und Topfen

Quelle: AMA

7) Außenhandel Österreich 2017 (Wertmäßig)



| Jahr 2017 (Exporte und Importe Wertmäßig) | | |
|---|--------------------------|--------------------------|
| Produkt | Export Wert (1.000 Euro) | Import Wert (1.000 Euro) |
| K0401 | 304.716 | 82.494 |
| K0402 | 41.789 | 60.835 |
| K0403 | 142.004 | 53.283 |
| K0404 | 97.415 | 47.985 |
| K0405 | 20.794 | 91.155 |
| K0406 | 577.085 | 448.467 |

Beschreibung:

K0401: Milch und Rahm, weder eingedickt noch mit Zusatz von Zucker oder anderen Süßmitteln

K0402: Milch und Rahm, eingedickt oder mit Zusatz von Zucker oder anderen Süßmitteln

K0403: Buttermilch, saure Milch bzw. Rahm, Joghurt, Kefir u. andere fermentierte od. gesäuerte Milch, einschl. Rahm, auch eingedickt od. aromatisiert, auch mit Zusatz von Zucker, anderen Süßmitteln, Früchten, Nüssen od. Kakao

K0404: Molke, auch eingedickt oder mit Zusatz von Zucker oder anderen Süßmitteln

K0405: Butter, einschl. entwässerte Butter u. Gele, u. andere Fettstoffe aus der Milch sowie Milchstreichfette

K0406: Käse und Topfen

Quelle: AMA

IV. MARKT UND PREISE INTERNATIONAL

1) Übersicht der Milchwirtschaft in der EU

| Erzeugung | |
|--|-------------------|
| EU-28 | Mengen in 1.000 t |
| Anzahl der Milchkühe (in Stück) | *24.000.000 |
| Kuhmilcherzeugung | *156.009 |
| Erzeugung von Trinkmilch(roh, past., ESL, UHT) | *30.176 |
| Buttererzeugung | *2.145 |
| Käseerzeugung | *9.174 |
| Erzeugung von Magermilchpulver | *1.386 |
| Erzeugung von Vollmilchpulver | *690 |

*vorläufige Daten

2) Erzeugermilchpreis EU (tatsächliche Inhaltsstoffe)

| Erzeugermilchpreis EU gewichtet Ø | |
|-----------------------------------|--------------|
| Jän.17 | 33,44 |
| Feb.17 | 33,38 |
| Mär.17 | 33,12 |
| Apr.17 | 33,17 |
| Mai.17 | 32,97 |
| Jun.17 | 33,13 |
| Jul.17 | 34,17 |
| Aug.17 | 35,25 |
| Sep.17 | 36,83 |
| Okt.17 | 37,53 |
| Nov.17 | 37,92 |
| Dez.17 | 37,43 |
| Jahr 2017 | 34,86 |

3) Übersicht Außenhandel von Milchprodukten

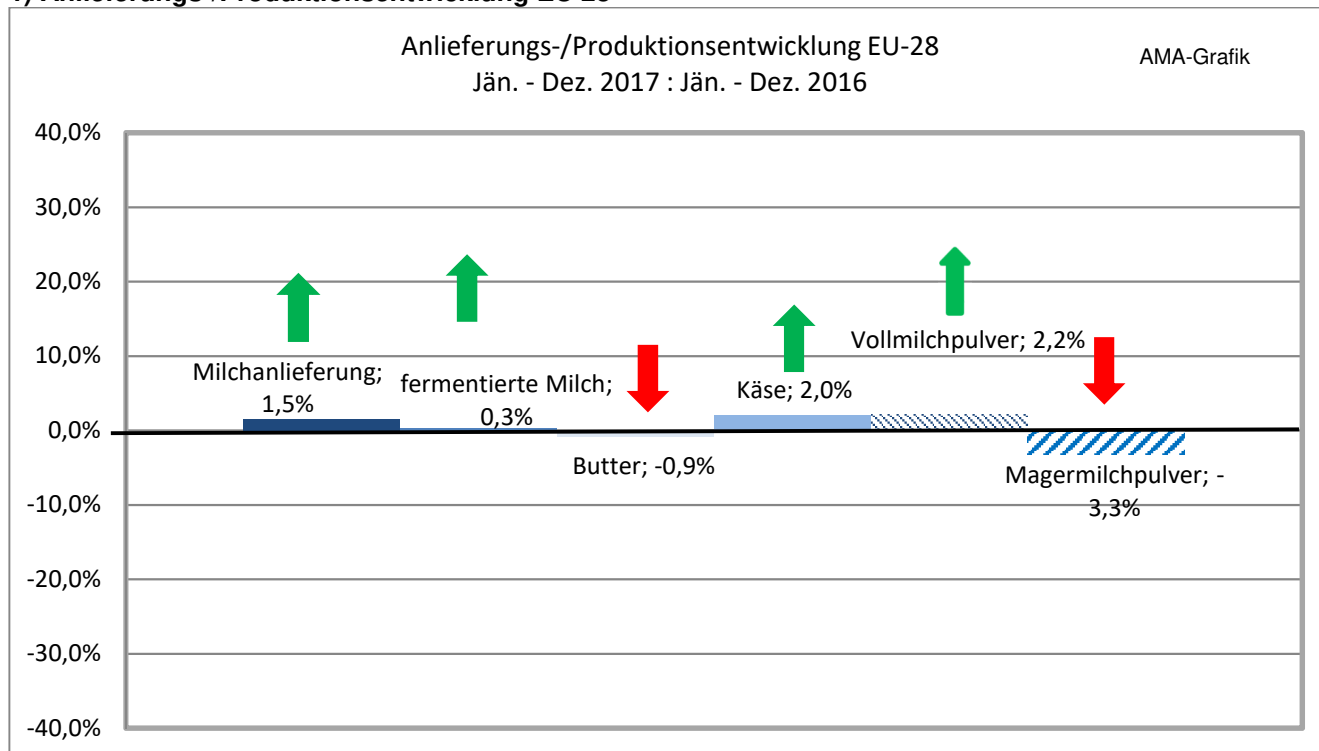
| Exporte EU-28 (in t) | 2017 | 2016 | Veränderung in |
|----------------------|---------|---------|----------------|
| | in t | in t | % |
| Butter/Butteröl | 137.383 | 162.271 | -15,3 |
| Käse | 829.818 | 800.023 | 3,7 |
| Vollmilchpulver | 393.654 | 381.673 | 3,1 |
| Magermilchpulver | 780.603 | 579.589 | 34,7 |

| Importe EU-28 (in t) | 2017 | 2016 | Veränderung in |
|----------------------|--------|--------|----------------|
| | In t | In t | % |
| Butter/Butteröl | 8.988 | 7.629 | 17,8 |
| Käse | 59.628 | 70.680 | -15,6 |

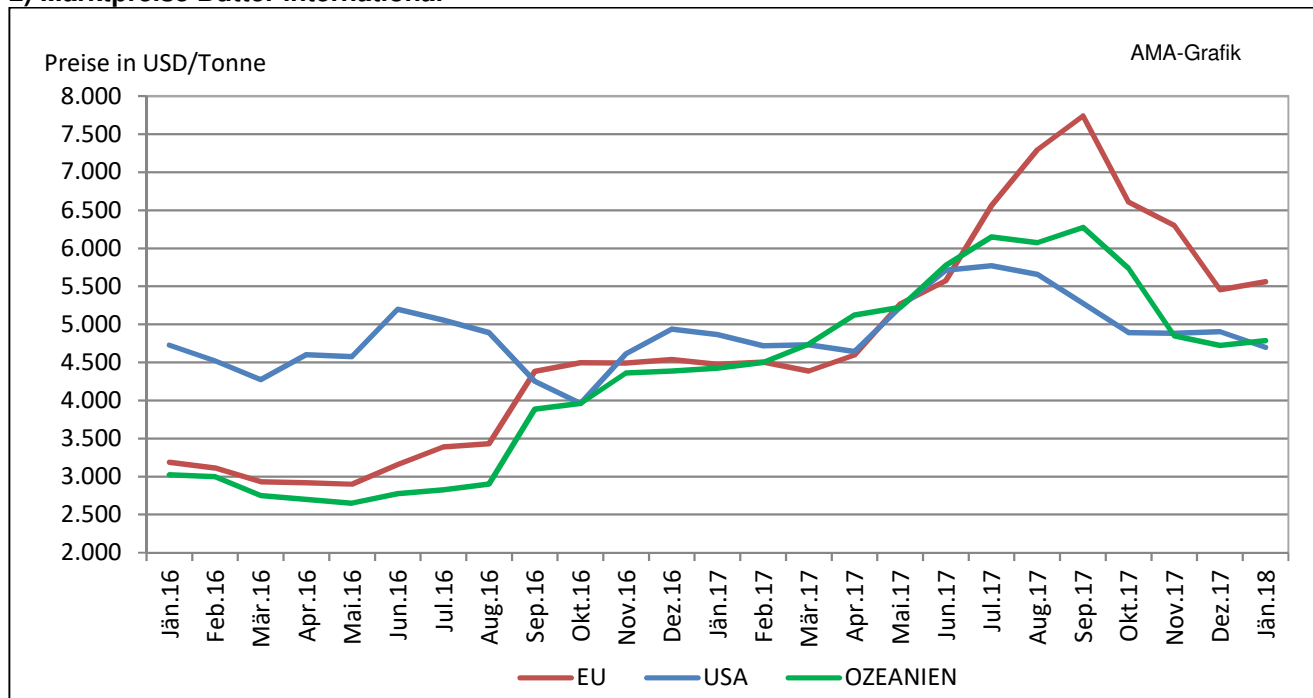
Quelle: CIRCA Homepage

V. GRAFIKEN INTERNATIONAL

1) Anlieferungs-/Produktionsentwicklung EU 28

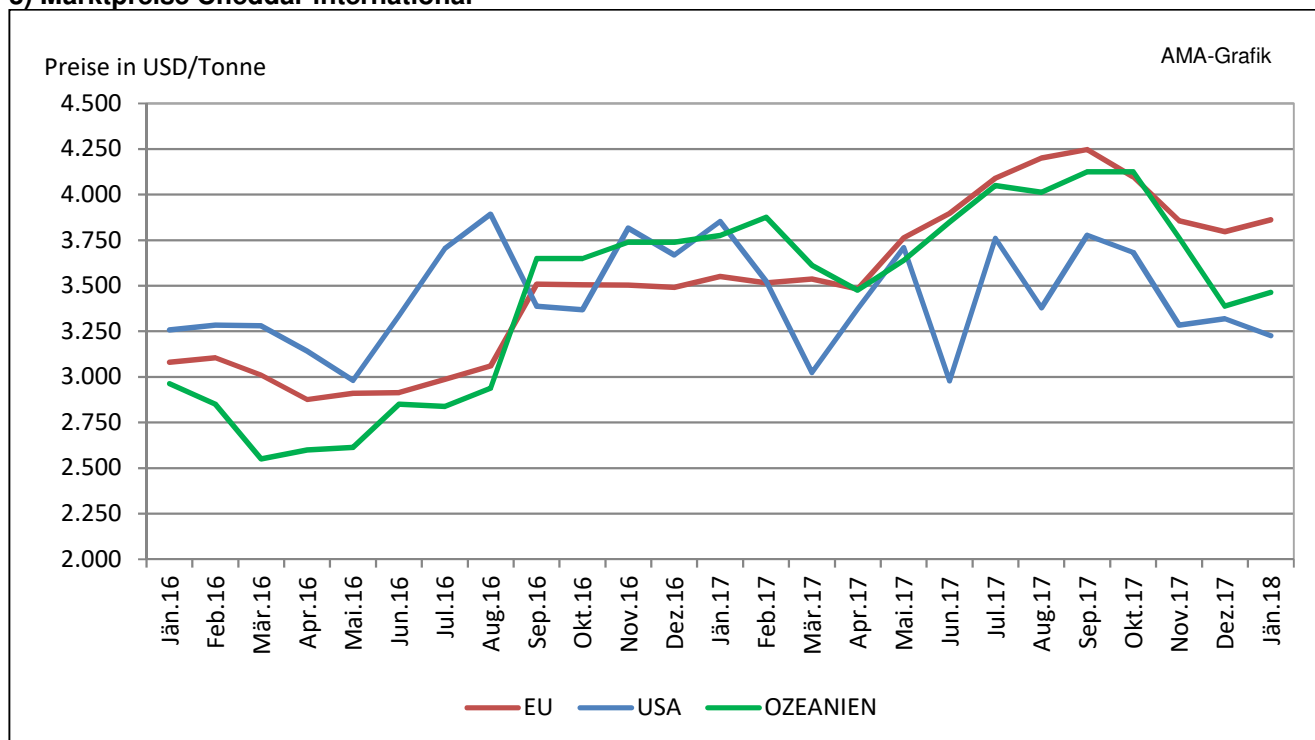


2) Marktpreise Butter international

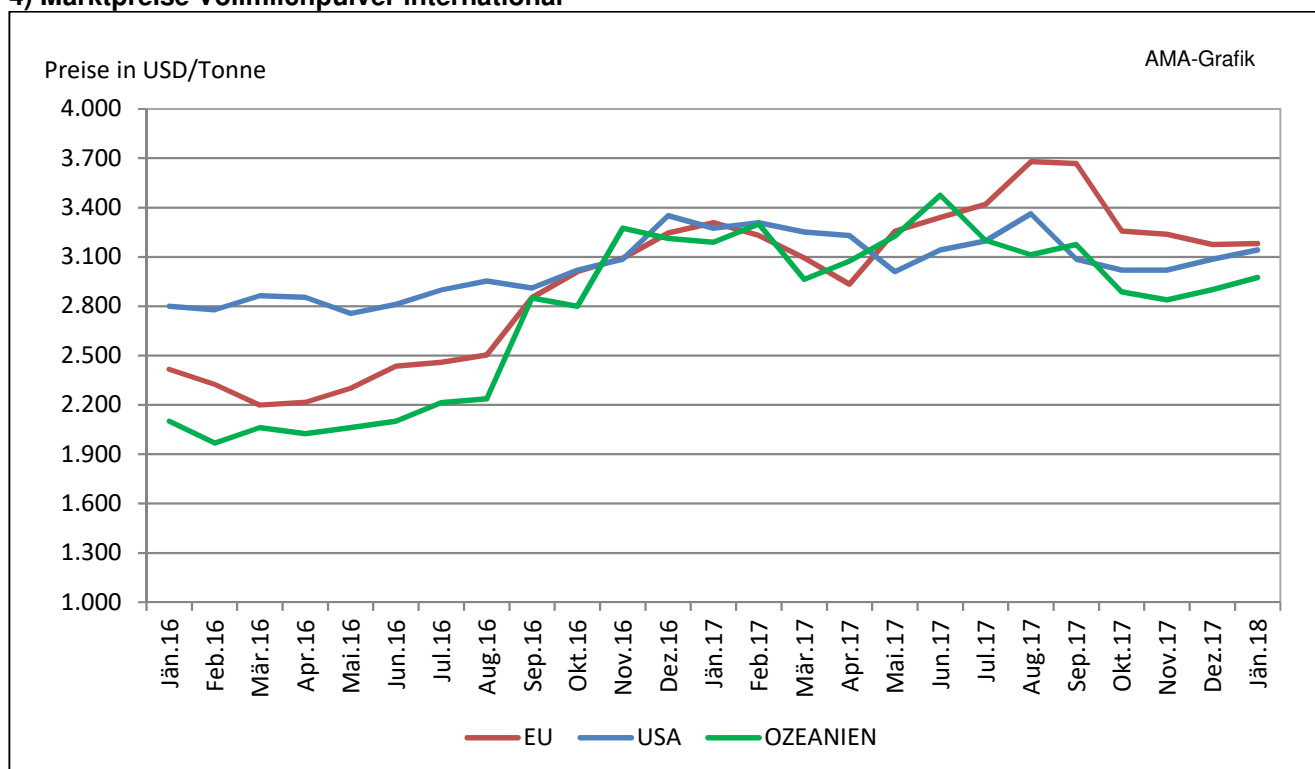


Quelle: CIRCA Homepage

3) Marktpreise Cheddar international

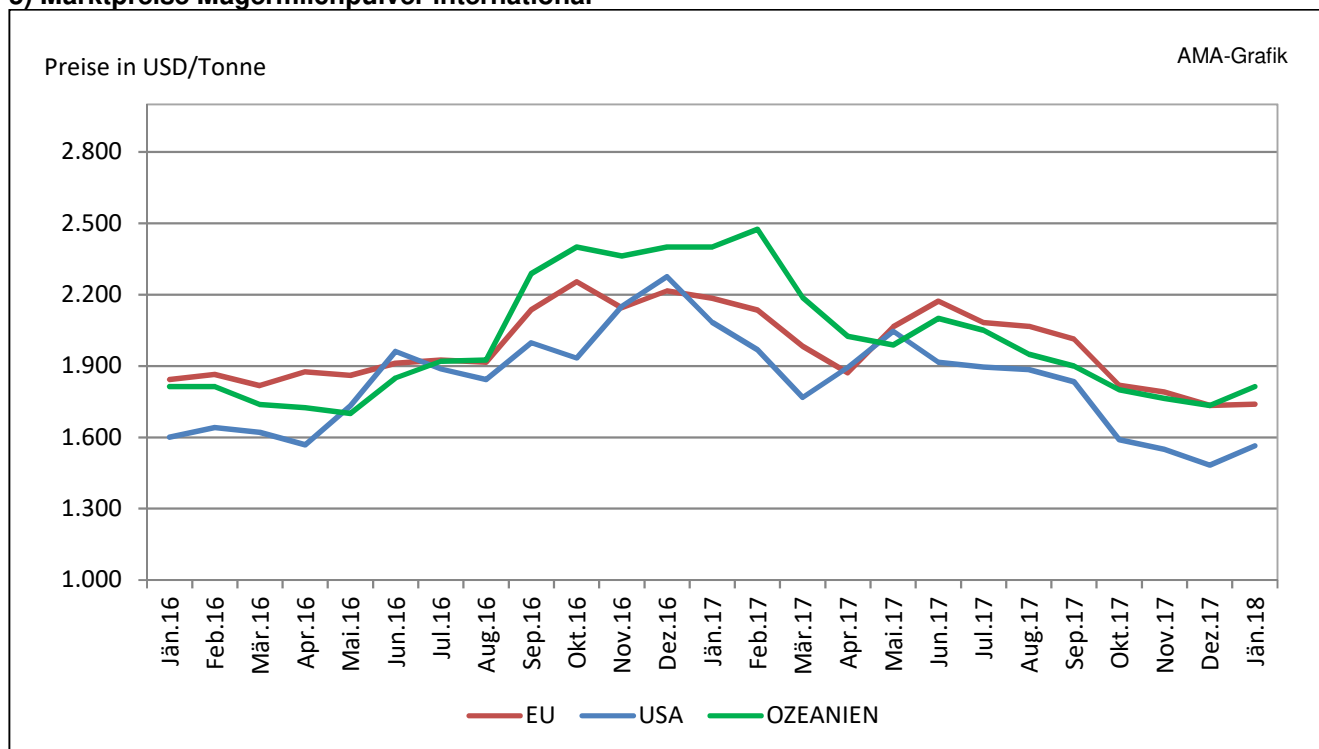


4) Marktpreise Vollmilchpulver international

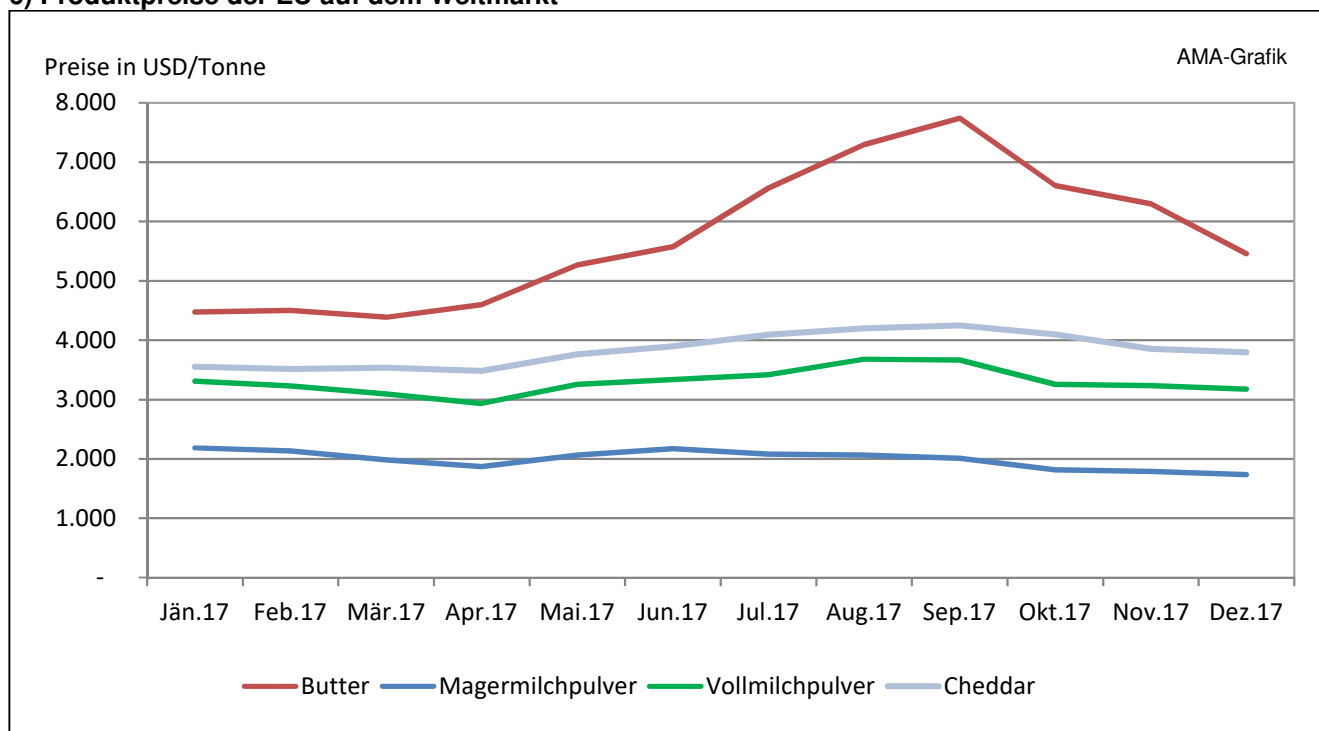


Quelle: CIRCA Homepage

5) Marktpreise Magermilchpulver international



6) Produktpreise der EU auf dem Weltmarkt



Quelle: CIRCA Homepage

Der Jahresbericht Milch und Milchprodukte erscheint jährlich.

Dieser Bericht ist auf der Webseite der
Agrarmarkt Austria (www.ama.at) im Internet verfügbar.

Die nächste Ausgabe wird voraussichtlich September 2019 erscheinen.

Impressum:

Informationen gemäß § 5 E-Commerce Gesetz und Offenlegung gemäß § 25 Mediengesetz

Medieninhaber, Herausgeber, Vertrieb: Agrarmarkt Austria

Redaktion: GBI/Abt3 – Referat 8
Dresdner Straße 70
1200 Wien
UID-Nr.: ATU16305503
Telefon: +43 1 33151-324
Fax: +43 1 33151-396
E-Mail: bereich.milch@ama.gv.at

Vertretungsbefugt:

Dipl.-Ing. Günter Griesmayr, Vorstandsvorsitzender und Vorstand für den Geschäftsbereich II
Dr. Richard Leutner, Vorstand für den Geschäftsbereich I

Die Agrarmarkt Austria ist eine gemäß § 2 AMA-Gesetz 1992 eingerichtete juristische Person öffentlichen Rechts, deren Aufgaben im § 3 festgelegt sind. Sie unterliegt gemäß § 25 AMA-Gesetz der Aufsicht der Bundesministerin für Nachhaltigkeit und Tourismus.

Hersteller: Eigendruck

Verlagsrechte: Die in dieser Broschüre veröffentlichten Beiträge sind urheberrechtlich geschützt.
Alle Rechte sind vorbehalten. Nachdruck und Auswertung der von der ARARMARKT AUSTRIA erhobenen Daten sind mit Quellenangabe gestattet.
Alle Angaben ohne Gewähr.