



**AMA**  
AgrarMarkt *Austria*

K-Ö  
Gemäß des § 3 Abs. 1 des AMA-Gesetzes 1992 (BGBl. Nr. 376/1992 i. d. g. F.)  
Zertifiziertes Qualitätsmanagement-System nach ÖNORM EN ISO 9001 REG. Nr. 01537/0  
Zertifiziertes Informationssicherheits-Management-System nach ÖNORM ISO/IEC 27001 REG Nr. 35/0  
Zertifiziertes Umweltmanagement-System nach EMAS REG Nr. AT-000680 und ÖNORM EN ISO 14001 REG Nr. 02982/0

[www.ama.at](http://www.ama.at)



# Marktbericht

MILCH UND MILCHPRODUKTE | September 2024

9. AUSGABE 2024

Marktübersicht  
Markt Österreich  
Preisbericht Österreich  
Markt und Preise International

<b>I.....</b>	<b><u>MARKTÜBERSICHT</u></b>	<b>3</b>
A)	Milchanlieferung .....	5
B)	Produktion .....	6
<b>II.....</b>	<b>PREISBERICHT ÖSTERREICH.....</b>	<b>8</b>
C)	Erzeugermilchpreiserhebung ab Hof.....	8
<b>III.....</b>	<b>GRAFIKEN ÖSTERREICH .....</b>	<b>9</b>
D)	Milchanlieferung .....	9
E)	Erzeugermilchpreis – Österreich .....	9
F)	Exporte/Ausfuhren aus Österreich in alle Länder .....	10
G)	Importe/Einfuhren nach Österreich von allen Ländern.....	10
<b>IV.....</b>	<b>MARKT UND PREISE INTERNATIONAL.....</b>	<b>11</b>
H)	Erzeugermilchpreise – Österreich, Deutschland und Bayern .....	11
I)	Übersicht EU-Produktpreise .....	11
J)	Private Lagerhaltung EU.....	12
K)	Süddeutsche Butter- und Käse-Börse e.V. Kempten.....	13
<b>V.....</b>	<b>GRAFIKEN INTERNATIONAL .....</b>	<b>14</b>
L)	Anlieferungs-/Produktionsentwicklung EU-28.....	14
M)	Erzeugermilchpreise ab Hof - EU-28, tatsächliche Inhaltsstoffe... ..	14
N)	EU - Milchanlieferung.....	15
O)	Kieler Rohstoffwert vs. Spotmarktpreis (Lodi).....	15
P)	Marktpreise Butter.....	16
Q)	Marktpreise Cheddar.....	16
R)	Marktpreise Vollmilchpulver.....	17
S)	Marktpreise Magermilchpulver.....	17
T)	Internationaler Handel Butter.....	18
U)	Internationaler Handel Käse.....	18
V)	Internationaler Handel Vollmilchpulver.....	19
W)	Internationaler Handel Magermilchpulver.....	19

**Nachträgliche Änderungen werden im Marktbericht nicht berücksichtigt!**

## I MARKTÜBERSICHT

### Heimischer Erzeugermilchpreis überschreitet 50-Cent-Marke

Die Milcherzeuger erhielten im September durchschnittlich 50,86 ct/kg Rohmilch (Durchschnitt aller Qualitäten, Milchsorten und Inhaltsstoffe). Das bedeutet eine deutliche Erhöhung von 1,52 ct/kg gegenüber dem Vormonat (+3,1 %). Die Auszahlungspreise sind ab Juli erstmals über das Niveau von 2023 gestiegen. Im September konnte der Vorsprung gegenüber dem Vorjahresergebnis weiter ausgebaut werden (+3,42 ct). Das hohe Niveau von September 2022 wurde jedoch verfehlt (-3,98 ct).

Der Ausblick für Oktober bleibt positiv. Die AMA erwartet einen Preisanstieg auf 52,00 ct/kg (Durchschnitt aller Qualitäten und Inhaltsstoffe).

### Europäische Rohmilchpreise weiter im Aufwärtstrend

Die [Auszahlungspreise der EU-Mitgliedsländer](#) stiegen im September auf durchschnittlich 49,58 ct/kg (Basis natürlicher Fett- und Eiweißgehalt). Das ist ein Zuwachs von 2,04 ct gegenüber August (+4,3 %) – prognostiziert wurde ein Plus von 1,5 %. In allen Mitgliedsstaaten – mit Ausnahme von Malta – lag das September-Milchgeld höher als im Vormonat. Von den großen Erzeugerländern konnten sich die irischen Milcherzeuger über das größte Preisplus (+13,7 %) freuen. Aus Deutschland, Frankreich und Polen wurden Zuwächse von mehr als 4 % gemeldet. Das Preisniveau in den Niederlanden lag um 3,6 % höher als noch vor zwölf Monaten. Im Vergleich zum September des Vorjahres stiegen die Erzeugerpreise um 14,3 % (+6,19 ct); das hohe Niveau von September 2022 mit 54,53 ct/kg wurde jedoch verfehlt (-9,1 % bzw. 4,95 ct). Für Oktober 2024 rechnet die EU-Kommission mit einem weiteren Anstieg der Auszahlungspreise auf 50,28 ct/kg (+1,3 %).

### Saisonal rückläufige Milchanlieferung

Die österreichischen Molkereien und Käsereien haben im September insgesamt 252.967 t GVO-freie Rohmilch übernommen. Das Milchangebot ging damit weiter saisonüblich zurück. Der Anteil der gesamten Biomilch stieg auf 17,7 %. Von der angelieferten Rohmilchmenge entfielen 29.127 t auf Biomilch und 15.600 t auf Bioheumilch, 20.259 t waren Heumilch.

Die Milchinhaltsstoffe bewegen sich nach dem Tiefststand in den Sommermonaten wieder aufwärts. Der Fettgehalt wurde im September mit 4,13 % ausgewiesen, der durchschnittliche Eiweißgehalt stieg auf 3,44 %.

## Hochwasser erschwerte Abholung in betroffenen Regionen

Das Hochwasser und der starke Sturm im September hatten laut Branchenvertretern insgesamt moderate Auswirkungen – die betroffenen Regionen haben nur eine geringe Bedeutung für die milchwirtschaftliche Produktion. Die Abholung stellte die größte Herausforderung dar: Von einigen Milchviehbetrieben konnte die Milch aufgrund von Straßensperren nicht abgeholt werden. Vereinzelt kam es zu einer drei- statt zweitägigen Abholung. Zudem wurde von erheblichen Auswirkungen auf die Futterflächen in den stärksten betroffenen Regionen berichtet.

## EU-Milchanlieferung in der zweiten Jahreshälfte rückläufig

Das europäische Milchangebot geht seit Juli saisonal zurück – das Saisontief wird für Mitte November erwartet. In der ersten Jahreshälfte lag die Anlieferung noch über der Vorjahresmenge, in den letzten drei Monaten übernahmen die Molkereien der EU-27 allerdings weniger Milch. Die kumulierte Anlieferungsmenge lag im Zeitraum Jänner bis September 2024 nur knapp über dem Vorjahresniveau (+0,1 %, schaltjahrbereinigt). Im Nordwesten Europas wirkte sich die Blauzungenkrankheit dämpfend auf die Milchproduktion aus. In Deutschland, dem mengenmäßig wichtigsten Milchproduktionsmarkt, fiel die Anlieferung in den ersten neun Monaten unter die Vorjahreslinie (-0,7 %). Die Niederlande und Irland meldeten ebenfalls ein rückläufiges Angebot von -2,3 % bzw. -4,3 %. Polen zeigte unter den wichtigen Erzeugerländern das größte Mengenplus (+3,3 %). Italien (+0,9 %) und Frankreich (+1,1 %) verzeichneten ein moderates Wachstum.

Die Milchinhaltsstoffe stiegen nach dem Rückgang im Sommer wieder an. Nach Angaben der EU-Kommission lag der Fettgehalt im September 2024 bei 4,08 %. Der durchschnittliche Eiweißgehalt stieg auf 3,46 %.

## A) Milchanlieferung

### 1. Milchanlieferung (in t)

Die Bundesländeraufschlüsselung erfolgt nach dem Standort der Lieferanten

Bundesland	Sep.23	Okt.23	Nov.23	Dez.23	Jan.24	Feb.24	Mär.24	Apr.24	Mai.24	Jun.24	Jul.24	Aug.24	Sep.24
Burgenland	1.756	1.803	1.727	1.844	1.971	1.964	2.164	2.120	2.171	1.961	1.860	1.823	1.696
Niederösterreich	55.045	55.946	53.587	57.083	59.908	58.916	64.296	63.296	65.183	61.039	60.486	58.695	54.874
Oberösterreich	92.556	94.494	89.865	95.114	99.193	97.373	105.871	104.498	107.909	101.403	101.209	98.208	91.713
Salzburg	27.486	29.856	29.203	31.311	33.536	32.741	35.795	36.193	36.531	31.074	29.020	27.768	27.395
Steiermark	42.328	42.821	39.987	42.494	45.116	44.633	49.167	48.648	50.376	46.309	45.592	44.730	42.381
Kärnten	15.167	15.708	14.879	16.314	17.542	17.355	19.257	18.827	19.169	17.165	16.695	16.229	15.711
Tirol	22.456	26.629	27.694	31.660	34.594	34.237	37.732	37.034	36.552	30.171	26.774	23.541	22.752
Vorarlberg	11.686	13.150	12.694	13.815	14.525	14.517	15.912	15.854	15.538	12.065	11.225	10.673	10.684
<b>Gesamte Milchanlieferung</b>	<b>268.480</b>	<b>280.407</b>	<b>269.636</b>	<b>289.635</b>	<b>306.385</b>	<b>301.736</b>	<b>330.194</b>	<b>326.471</b>	<b>333.429</b>	<b>301.187</b>	<b>292.861</b>	<b>281.667</b>	<b>267.206</b>
-davon an Molkereien in anderen MS	22.900	22.928	22.699	24.127	17.130	16.723	18.246	17.934	18.404	17.184	17.116	16.189	14.239
<b>-davon an österreichische Erstkäufer*</b>	<b>245.580</b>	<b>257.479</b>	<b>246.937</b>	<b>265.508</b>	<b>289.255</b>	<b>285.013</b>	<b>311.948</b>	<b>308.537</b>	<b>315.025</b>	<b>284.003</b>	<b>275.745</b>	<b>265.478</b>	<b>252.967</b>
-davon Biomilch	27.472	29.510	27.929	31.382	32.718	32.167	37.532	37.187	37.808	32.109	30.972	29.809	29.127
-davon Heumilch	20.667	21.941	21.326	22.827	23.989	23.804	26.088	26.451	27.465	27.140	24.839	22.225	20.259
-davon Bioheumilch	15.768	17.357	16.378	17.433	18.782	18.509	20.142	20.771	21.348	18.304	17.132	16.231	15.600
-davon konventionell	181.674	188.671	181.304	193.866	213.766	210.533	228.186	224.128	228.404	206.450	202.802	197.213	187.981

\* "Erstkäufer" ist ein Unternehmen oder eine Unternehmensgemeinschaft, die Milch bei Erzeugern kauft, um

- a. sie einem oder mehreren Sammel-, Verpackungs-, Lagerungs-, Kühlungs- oder Verarbeitungsvorgängen zu unterziehen, auch auf Vertragsbasis;
- b. sie an Unternehmen abzugeben, die Milch behandeln, verarbeiten oder weiterverkaufen.

Quelle: AMA

## 2. Zukauf und Versand an andere Mitgliedstaaten (in t)

	September			Jänner bis September		
	2023	2024	in %	2023	2024	in %
Versand an die Mitgliedstaaten	14.684	16.444	12,0	136.012	202.545	48,9
Zukauf aus den Mitgliedstaaten	5.684	5.786	1,8	56.096	61.841	10,2

Quelle: AMA Monatsmeldung

## B) Produktion

### 1. Produktion (in t)

Produkt	September			Jänner bis September		
	2023	2024	%	2023	2024	%
Trinkmilch frisch	3.617	3.141	-13,2	32.910	30.494	-7,3
Trinkmilch ESL	23.668	22.707	-4,1	225.436	218.805	-2,9
UHT-Milch	25.281	26.311	4,1	279.946	269.748	-3,6
Mischtrunk	34.497	36.943	7,1	304.709	343.180	12,6
Süßrahm	3.520	3.656	3,9	35.735	35.030	-2,0
Sauerrahm	1.916	1.862	-2,9	18.996	18.852	-0,8
<b>Butter</b>	<b>2.377</b>	<b>2.257</b>	<b>-5,0</b>	<b>26.261</b>	<b>24.784</b>	<b>-5,6</b>
Hartkäse	3.257	3.066	-5,9	36.353	39.143	7,7
Schnittkäse	6.162	6.223	1,0	62.996	63.626	1,0
Weichkäse	2.143	1.925	-10,2	22.644	20.249	-10,6
Frischkäse	3.436	3.747	9,1	30.120	33.138	10,0
<b>Käse Gesamt</b>	<b>14.998</b>	<b>14.961</b>	<b>-0,2</b>	<b>151.365</b>	<b>156.156</b>	<b>3,2</b>
Speisetopfen	2.167	2.288	5,6	20.972	21.629	3,1
Industrietopfen	25	25	-0,8	232	218	-6,1
<b>Topfen Gesamt</b>	<b>2.192</b>	<b>2.313</b>	<b>5,5</b>	<b>21.191</b>	<b>21.847</b>	<b>3,1</b>

Quelle: AMA Monatsmeldung

### 2. Pulverproduktion (in t)

Produkt	September			Jänner bis September		
	2023	2024	%	2023	2024	%
Vollmilchpulver	96	58	-39,6	1.443	865	-40,0
Magermilchpulver	410	465	13,4	4.333	4.330	-0,1
Molkepulver	3.002	2.874	-4,3	25.962	25.607	-1,4

Quelle: AMA

### 3. Qualitätsergebnisse der Anlieferungsmilch

Qualitätsergebnisse der Anlieferungsmilch Österreich						
Zeitraum	Milch ohne Q-Abzüge %	S-Klasse	Keimzahl		Somatische Zellen	
		KZ<50.000 ZZ<250.000 %	1. Stufe KZ<100.000 %	2. Stufe KZ>100.000 %	1. Stufe ZZ<400.000 %	2. Stufe ZZ>400.000 %
September 2023	98,74	86,82	12,70	0,48	12,36	0,81
Oktober	99,07	88,89	10,70	0,41	10,46	0,65
November	99,26	91,63	7,99	0,38	7,86	0,51
Dezember	99,36	93,19	6,43	0,38	6,45	0,35
Jänner	99,37	93,93	5,63	0,44	5,75	0,32
Februar	99,40	93,67	5,95	0,38	6,05	0,28
März	99,44	93,60	6,04	0,36	6,12	0,28
April	99,42	93,35	6,30	0,35	6,33	0,32
Mai	99,26	92,08	7,45	0,47	7,48	0,44
Juni	99,15	90,02	9,46	0,52	9,58	0,40
Juli	98,78	87,40	11,82	0,77	11,99	0,60
August	98,48	84,82	14,36	0,82	14,32	0,87
September 2024	98,33	84,20	15,16	0,64	14,63	1,16

Quelle: AMA Monatsmeldung

## II PREISBERICHT ÖSTERREICH

### C) Erzeugermilchpreiserhebung ab Hof in EUR/100 kg

Milchpreiserhebung Österreich - Auszahlung September 2024															
auf Basis aller Inhaltsstoffe, Durchschnitt aller Qualitäten und aller Milchsorten (alle Beträge in Cent)															
Grundpreis je kg	freiwillige Qualitätsprämie je kg	Biomilch- zuschlag je kg	Heumilch- zuschlag je kg	Bio-Heu- milch Zuschlag je kg	je FE	Fettbez. je kg	je EE	EE-Bez. je kg	Qual. Abzüge je kg	Marketing- beiträge je kg	Sonst. Abzüge je kg	Milchpreis ab Hof nat. FGeh. je kg	Milchpreis ab Hof 3,7% FE 3,4% EE	Milchpreis ab Hof 4,2% FE 3,4% EE	Milchpreis ab Hof 4,0% FE 3,4% EE
23,97	2,25	0,84	0,31	0,82	2,85	11,77	3,30	11,37	0,08	0,26	0,11	50,86	49,51	50,93	50,36
Inkl. 13% UST												57,47	55,94	57,55	56,91

ÖSTERREICH Preis - Vergleich diverse Milchsorten (Netto)				Milchpreis ab Hof nat. FGeh. je kg	Milchpreis ab Hof 3,7% FE 3,4% EE	Milchpreis ab Hof 4,2% FE 3,4% EE	Milchpreis ab Hof 4,0% FE 3,4% EE
konventionelle Milch				48,89	47,53	48,96	48,39
Heumilch				52,74	51,38	52,80	52,23
Biomilch				56,23	54,87	56,29	55,72
Bioheumilch				62,19	60,84	62,26	61,69

Die Werte der Fett- und Eiweißbezahlung auf Basis der tatsächlichen Inhaltsstoffe

4,13 FE

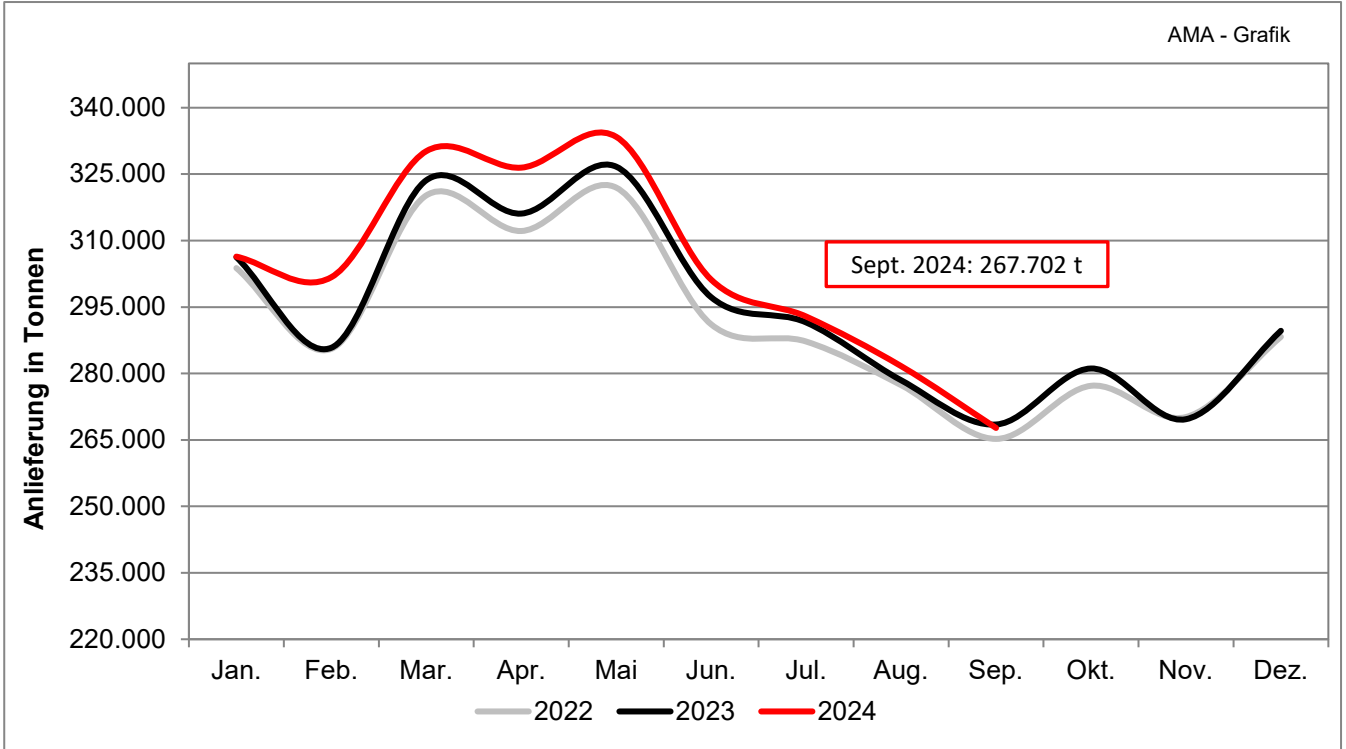
3,44 EE

Quelle: AMA Monatsmeldung



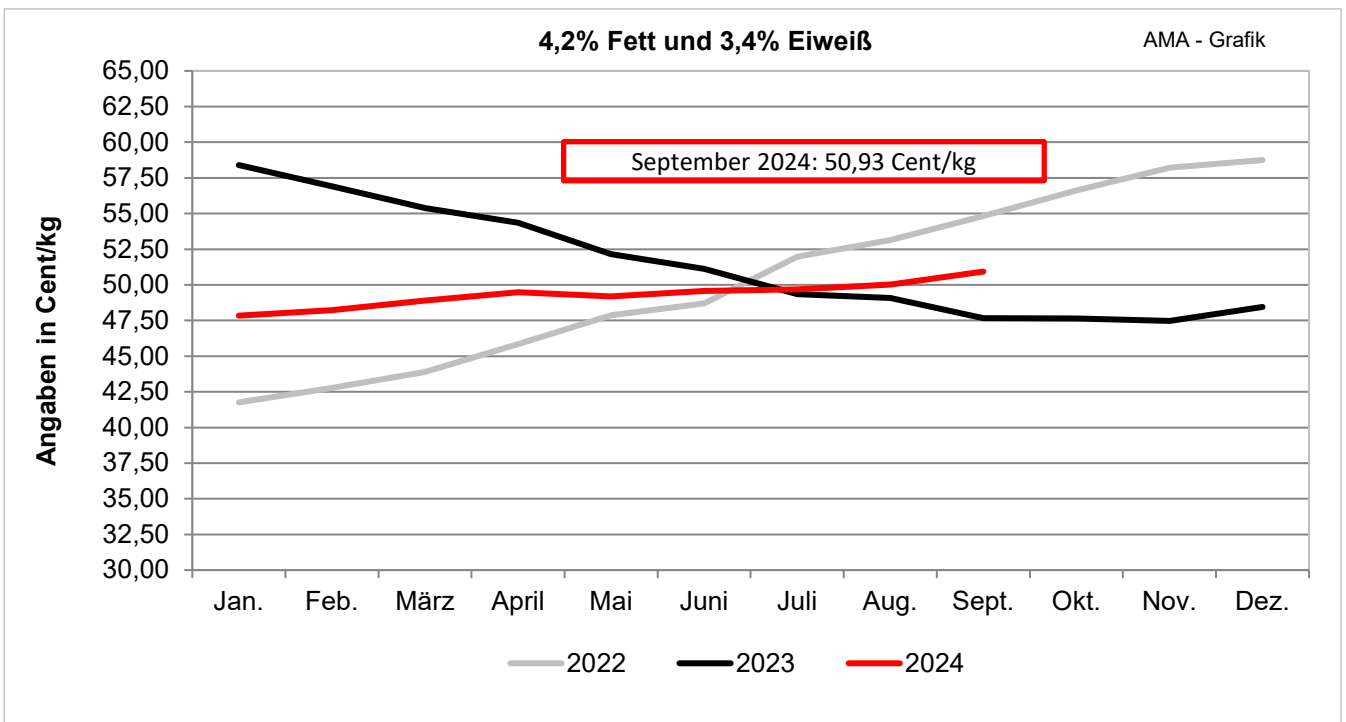
### III GRAFIKEN ÖSTERREICH

#### D) Gesamte Milchanlieferung



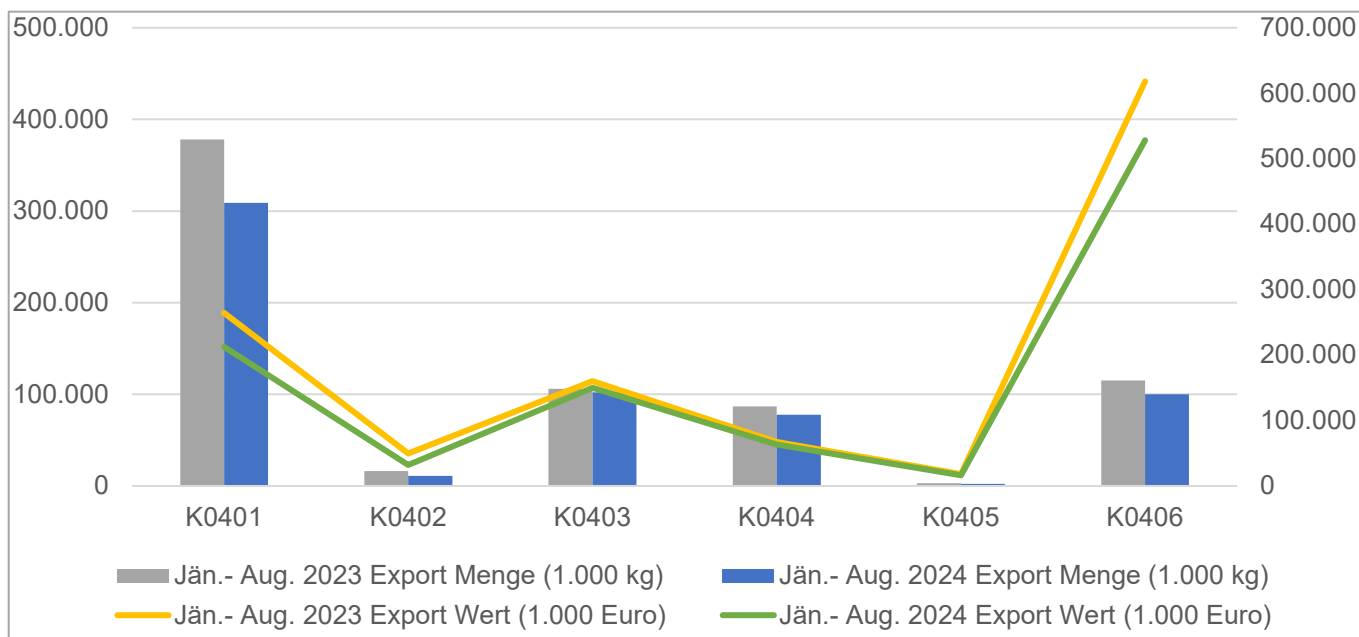
Quelle: AMA, monatliche Lieferantendaten

#### E) Erzeugermilchpreis – Österreich

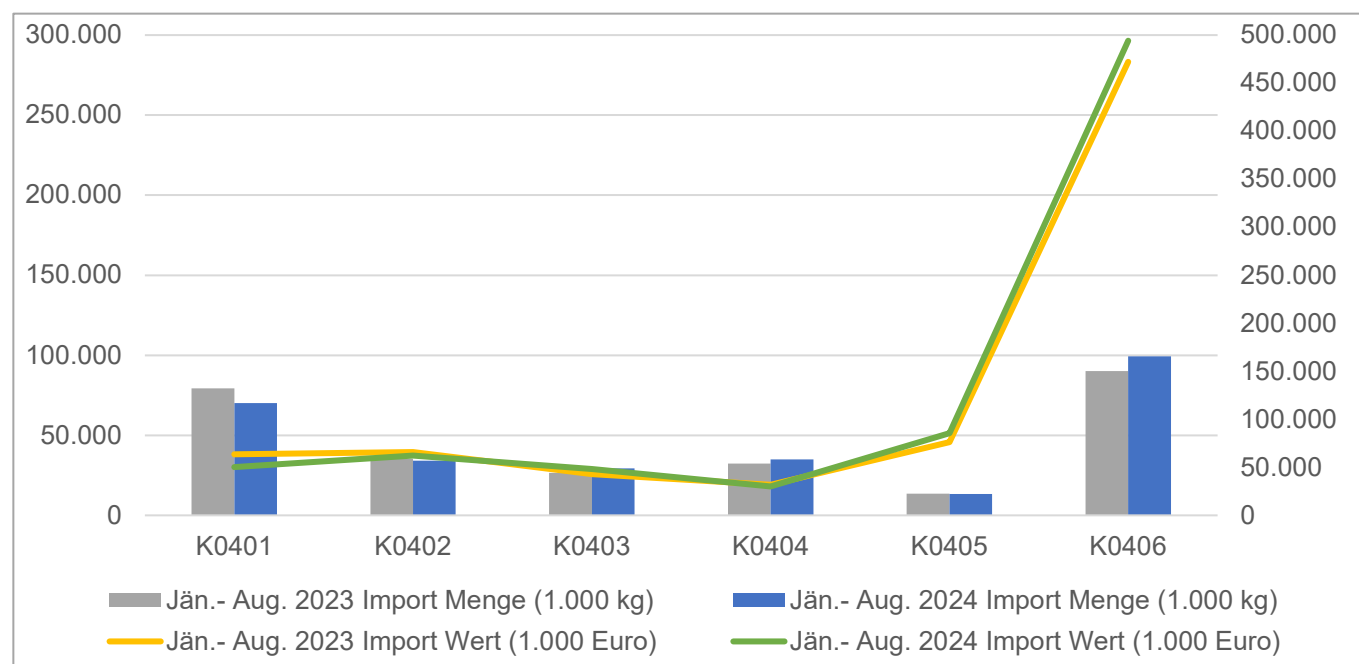


Quelle: AMA Monatsmeldung

## F) Exporte/Ausfuhren aus Österreich in alle Länder



## G) Importe/Einfuhren nach Österreich von allen Ländern



### Beschreibung der KN-Codes

K0401: Milch und Rahm, weder eingedickt noch mit Zusatz von Zucker oder anderen Süßmitteln

K0402: Milch und Rahm, eingedickt oder mit Zusatz von Zucker oder anderen Süßmitteln

K0403: Buttermilch, saure Milch bzw. Rahm, Joghurt, Kefir u. andere fermentierte od. gesäuerte Milch, einschl. Rahm, auch eingedickt od. aromatisiert, auch mit Zusatz von Zucker, anderen Süßmitteln, Früchten, Nüssen od. Kakao

K0404: Molke, auch eingedickt oder mit Zusatz von Zucker oder anderen Süßmitteln

K0405: Butter, einschl. entwässerte Butter u. Gele, u. andere Fettstoffe aus der Milch sowie Milchstreichfette

K0406: Käse und Topfen

Quelle: Statistik Austria

## IV MARKT UND PREISE INTERNATIONAL

### H) Erzeugermilchpreise ab Hof – Österreich im Vergleich mit Deutschland und Bayern in EUR/100 kg, exkl. Ust, 4,0 % Fett, 3,4 % Eiweiß

Monate			
	Österreich	Deutschland	Bayern
September 2023	47,11	40,46	45,01
Oktober	47,08	41,31	45,77
November	46,91	42,22	46,28
Dezember	47,90	43,20	46,59
Jänner	47,26	43,92	46,45
Februar	47,65	44,22	46,67
März	48,31	44,67	46,76
April	48,90	44,79	46,90
Mai	48,62	45,08	46,95
Juni	49,01	45,53	47,10
Juli	49,11	46,29	47,52
August	49,46	47,30	47,92
September 2024	50,36	48,72	48,82

Quelle: AMI, AMA Monatsmeldung

### I) Übersicht EU-Produktpreise 45. Kalenderwoche 2024

Produkt	EU- Durchschnittspreis in EUR/100 kg	% Vergleich zur Vorwoche	% Vergleich zum Vorjahr
Butter	760	+0,2	+50,0
Magermilchpulver	254	+2,6	-2,0
Vollmilchpulver	421	+1,4	+15,0
Cheddar	422	+1,0	+17,0
Edamer	486	+1,2	+18,0
Gouda	478	+1,7	+15,0
Emmentaler	607	+1,0	-1,0
Molkepulver	90	-0,9	+9,0

Quelle: CIRCA - EU Homepage

**J) Süddeutsche Butter- und Käse-Börse e.V. Kempten**
Amtliche Preisnotierungen vom 20.11.2024

Preise in EUR/t	aktuelle Woche	Vorwoche	arithmet. Mittel	Tendenz
Vollmilchpulver (26 % Fett) 25 kg Sack	4400 – 4500	4330 – 4420	4450	↑
Magermilchpulver 25 kg Sack	2550 – 2700	2530 – 2630	2625	↑
Magermilchpulver lose	2400 – 2450	2370 – 2410	2425	↑

Preise in EUR/t	aktuelle Woche	Vorwoche	arithmet. Mittel	Tendenz
Süßmolkepulver 25 kg Sack	1020 – 1110	1020 – 1110	1065	↑
Süßmolkepulver lose	840 – 870	820 - 580	855	↑

Monatsdurchschnitt Oktober 2024 (arithmetisches Mittel)

Preise in EUR/t, netto, ab Werk, Sprühware	Oktober 2024	Veränderung zum Vormonat
Vollmilchpulver (26 % Fett, Lebensmittelqual., 25 kg Sack)	4409,00	↓
Magermilchpulver (Lebensmittelqual., 25 kg Sack)	2541,00	↓
Magermilchpulver (Futtermittelqual., lose)	2336,00	↓
Süßmolkepulver (Lebensmittelqual., 25 kg Sack)	1032,00	↑
Süßmolkepulver (Futtermittelqual., lose)	815,00	↑

**Amtliche Notierungskommission für Schnittkäse, Hannover**
Amtliche Preisnotierungen vom 20.11.2024

Preise in EUR/kg	aktuelle Woche	Vorwoche	Tendenz
Markenbutter, geformt, 250 g	8,50 – 8,80	8,50 – 8,80	→
Markenbutter, lose, 25 kg	8,15 – 8,25	8,10 – 8,20	↑

Tagespreis in EUR/kg **	aktuelle Woche	Vorwoche	Tendenz
Gouda 48 %, Edamer 40 % Fett i.Tr.,Block	4,60 – 4,75	4,60 – 4,75	→
Gouda 48 %, Edamer 40 % Fett i. Tr., Brot	4,90 – 5,10	4,80 – 5,05	↑

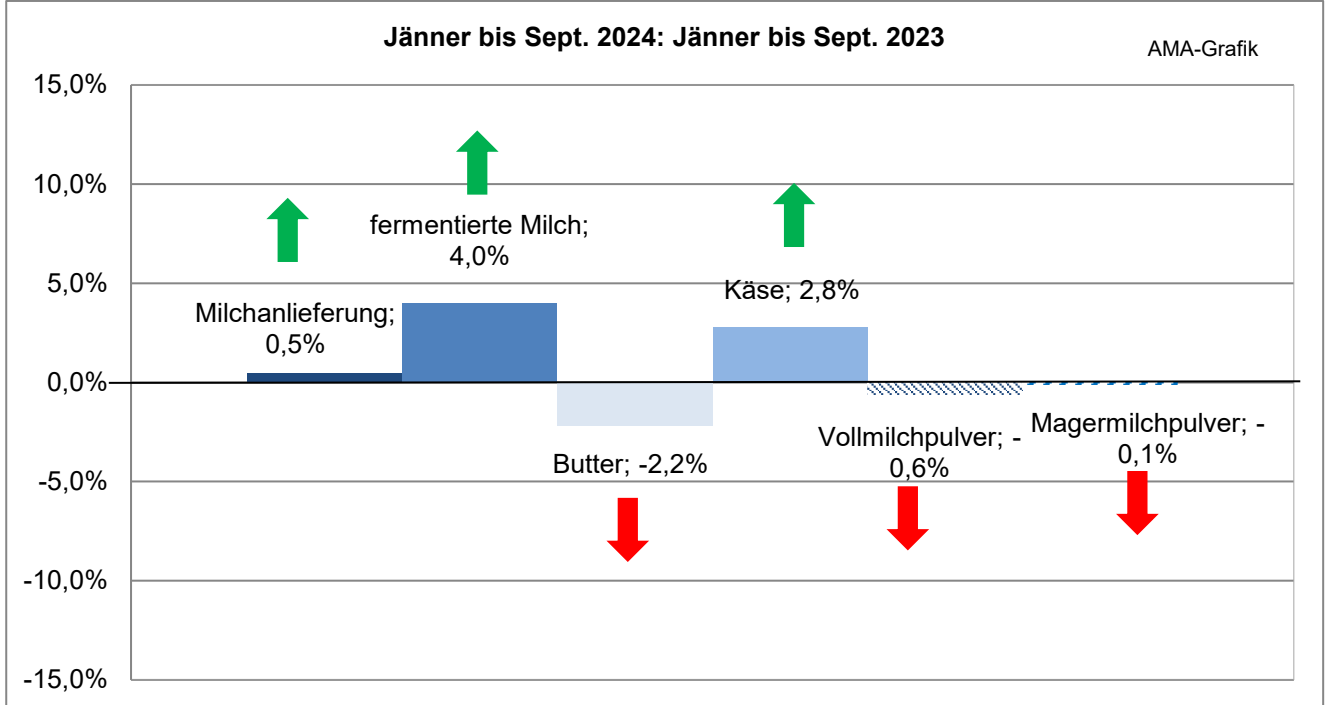
Fakturapreis in EUR/kg **	Oktober 2024	Vormonat
Gouda 48 %, Edamer 40 % Fett i. Tr., Block	4,10, - 4,35	↑

\*\* Kaufpreis des Handels netto, ab Werk, einschließlich Verpackung

Quelle: [www.butterkaeseboerse.de](http://www.butterkaeseboerse.de)

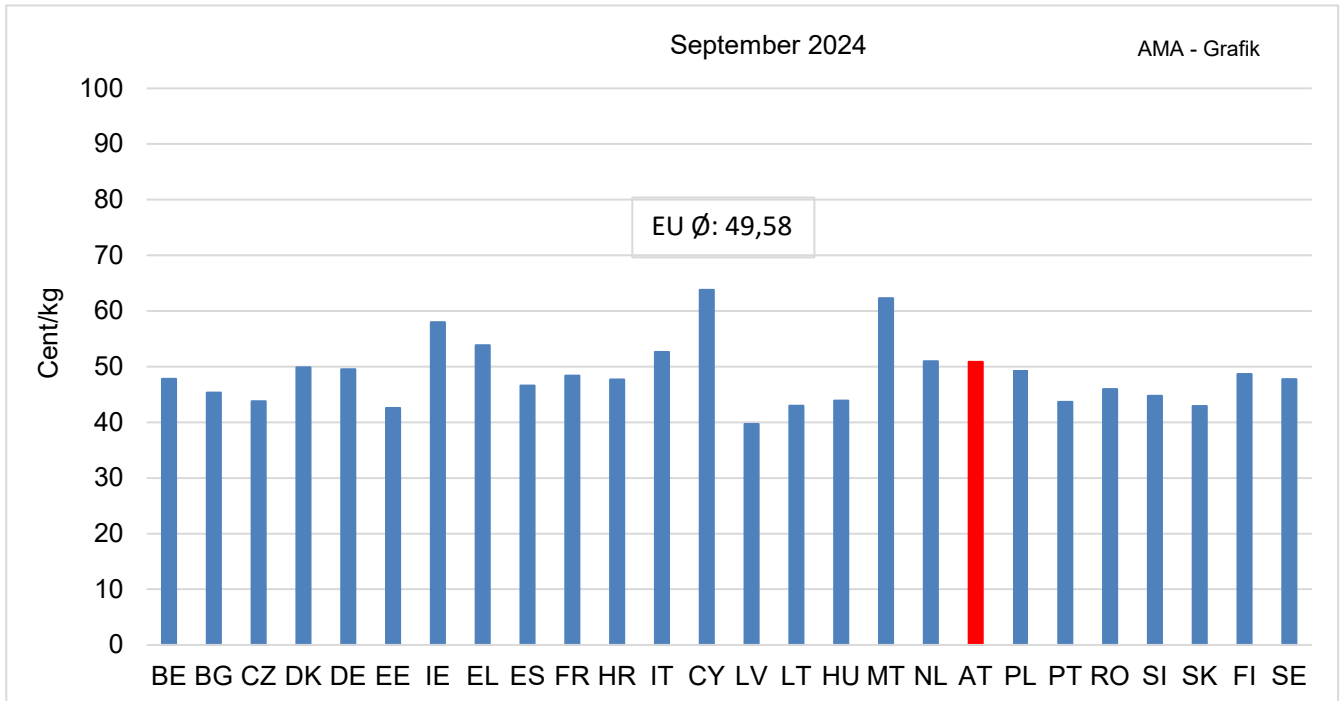
## V GRAFIKEN INTERNATIONAL

### K) Anlieferungs-/Produktionsentwicklung EU-27



Quelle: CIRCA - EU Homepage

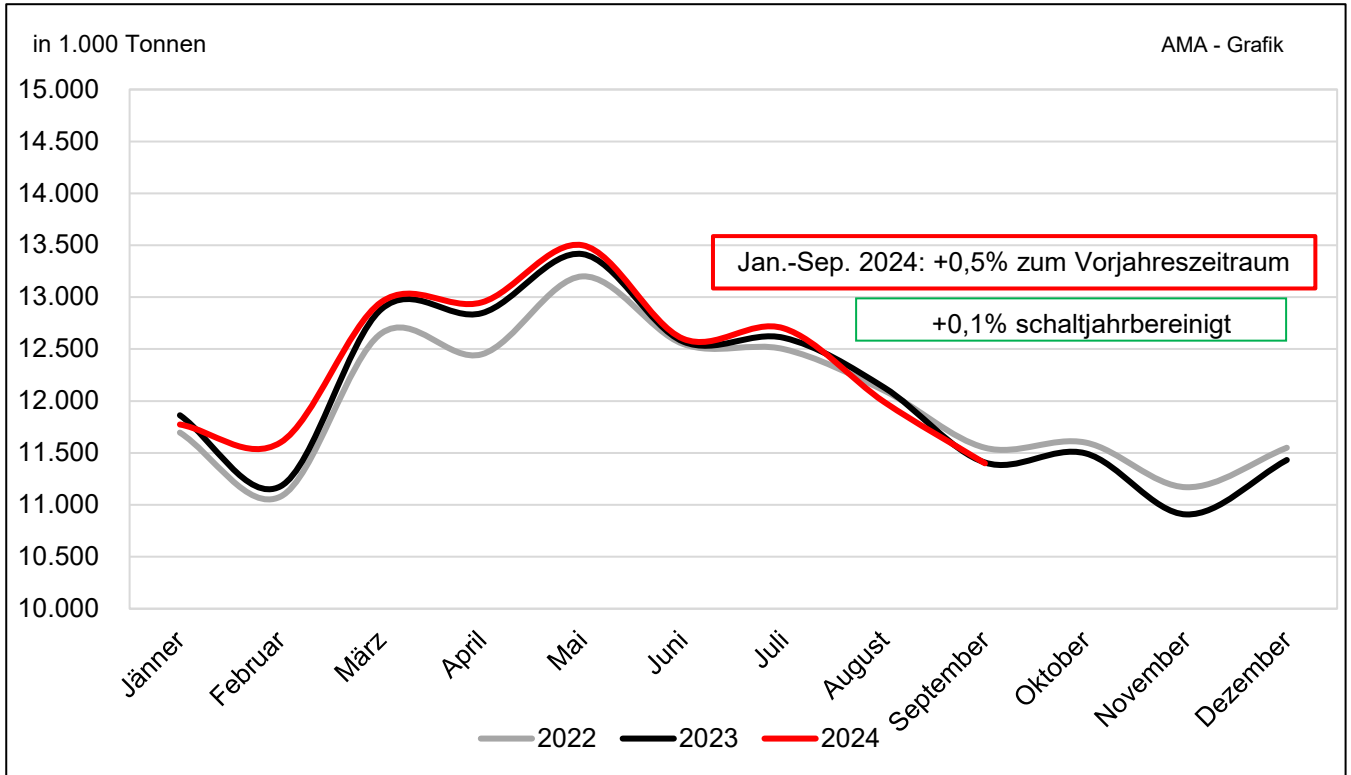
### L) Erzeugermilchpreise ab Hof - EU-27/ tatsächliche Inhaltsstoffe



**ACHTUNG:** Aufgrund der verschiedenen Fett- bzw. Eiweißgehalte in den einzelnen Mitgliedstaaten ist eine direkte Vergleichbarkeit nicht möglich.

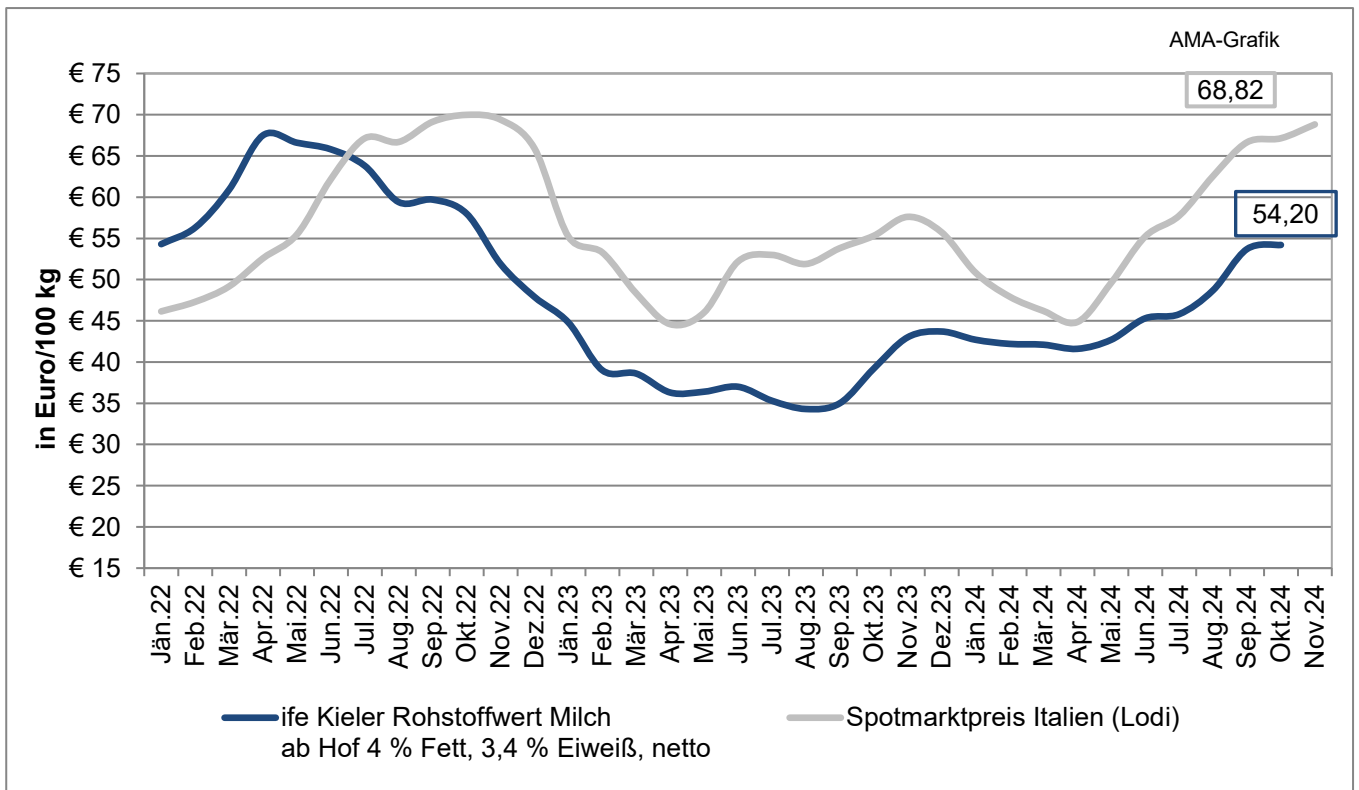
Quelle: CIRCA - EU Homepage

### M) EU- Milchanlieferung



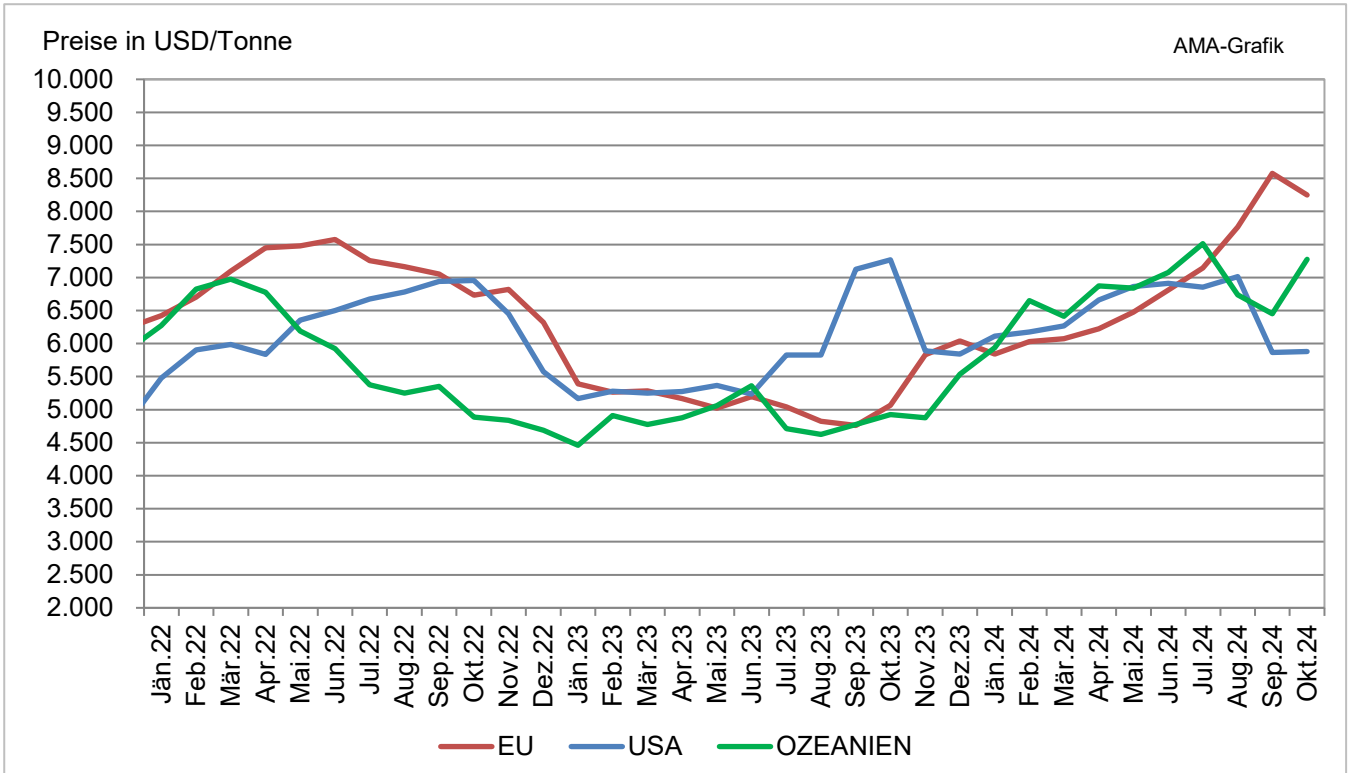
Quelle: CIRCA - EU Homepage

### N) Kieler Rohstoffwert vs. Spotmarktpreis (Lodi)



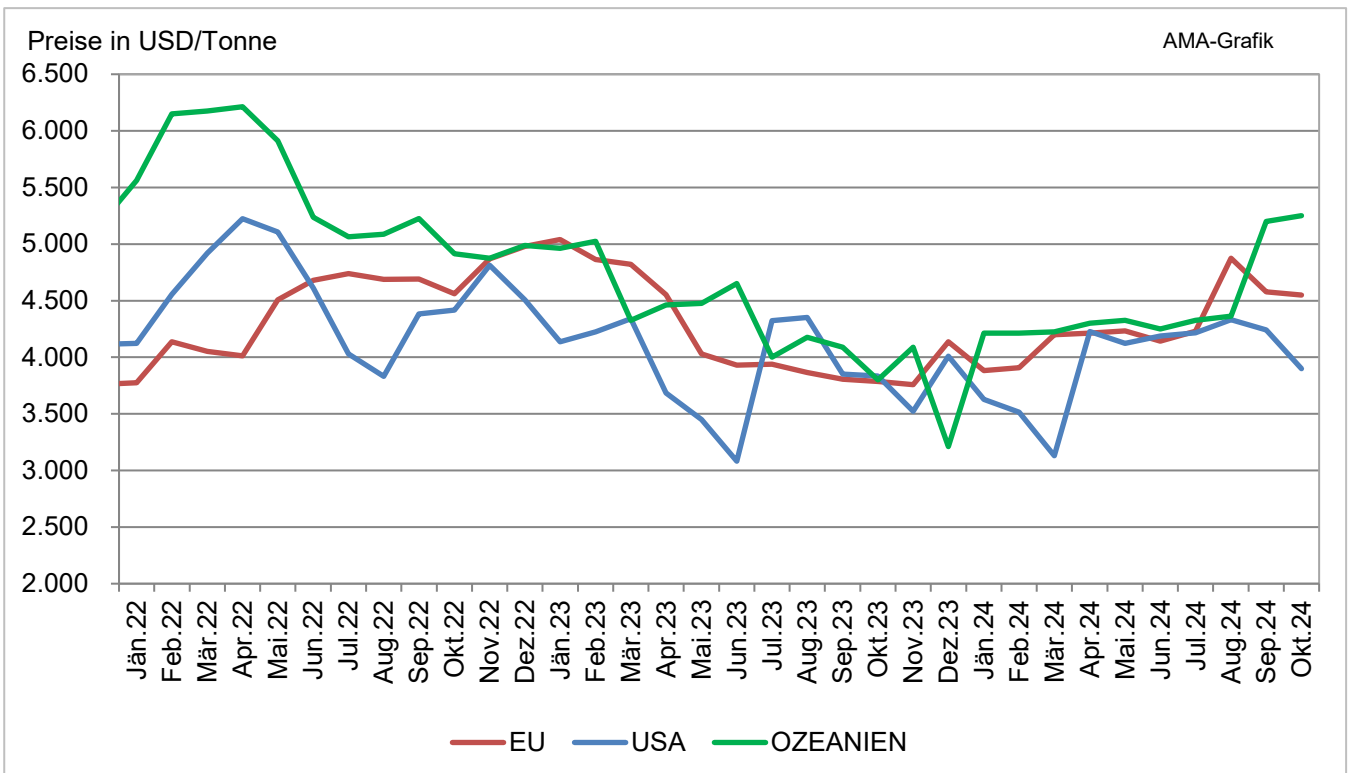
Quelle: CLAL. ife

### O) Marktpreise Butter international



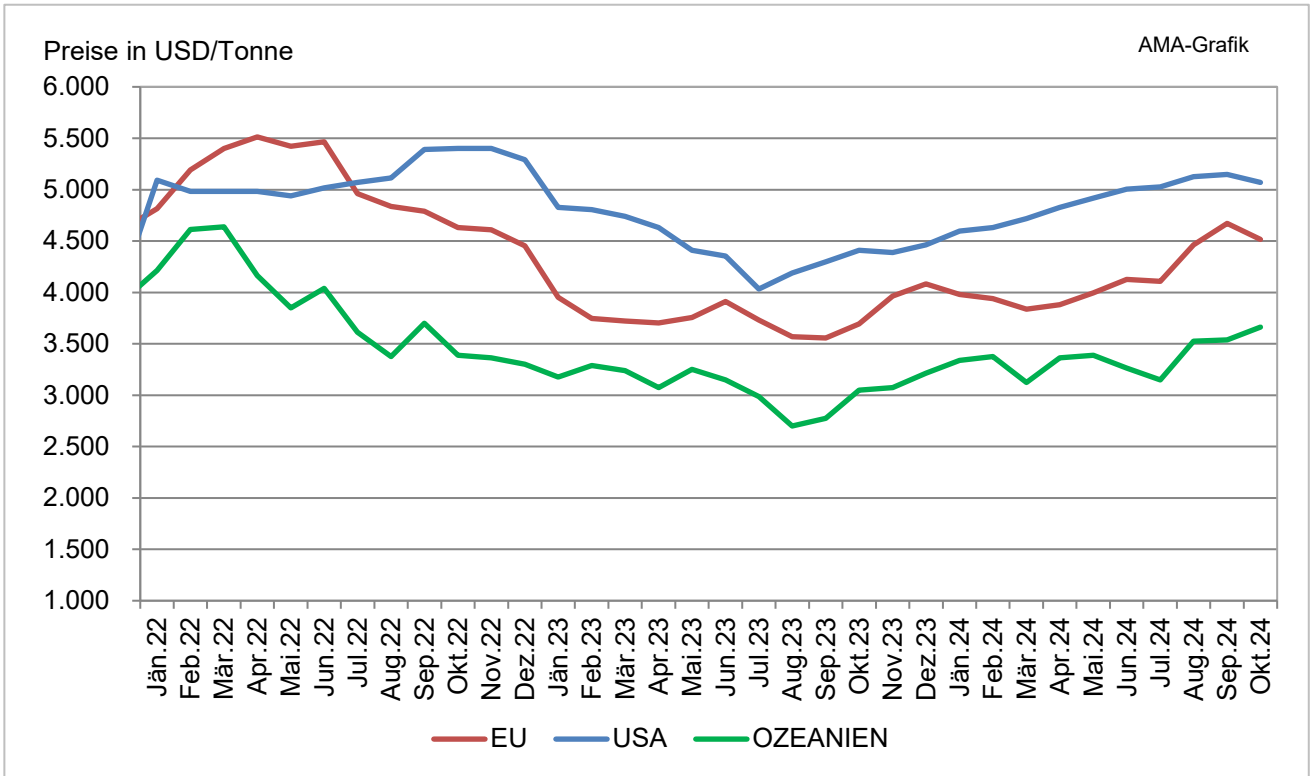
Quelle: CIRCA - EU Homepage

### P) Marktpreise Cheddar international



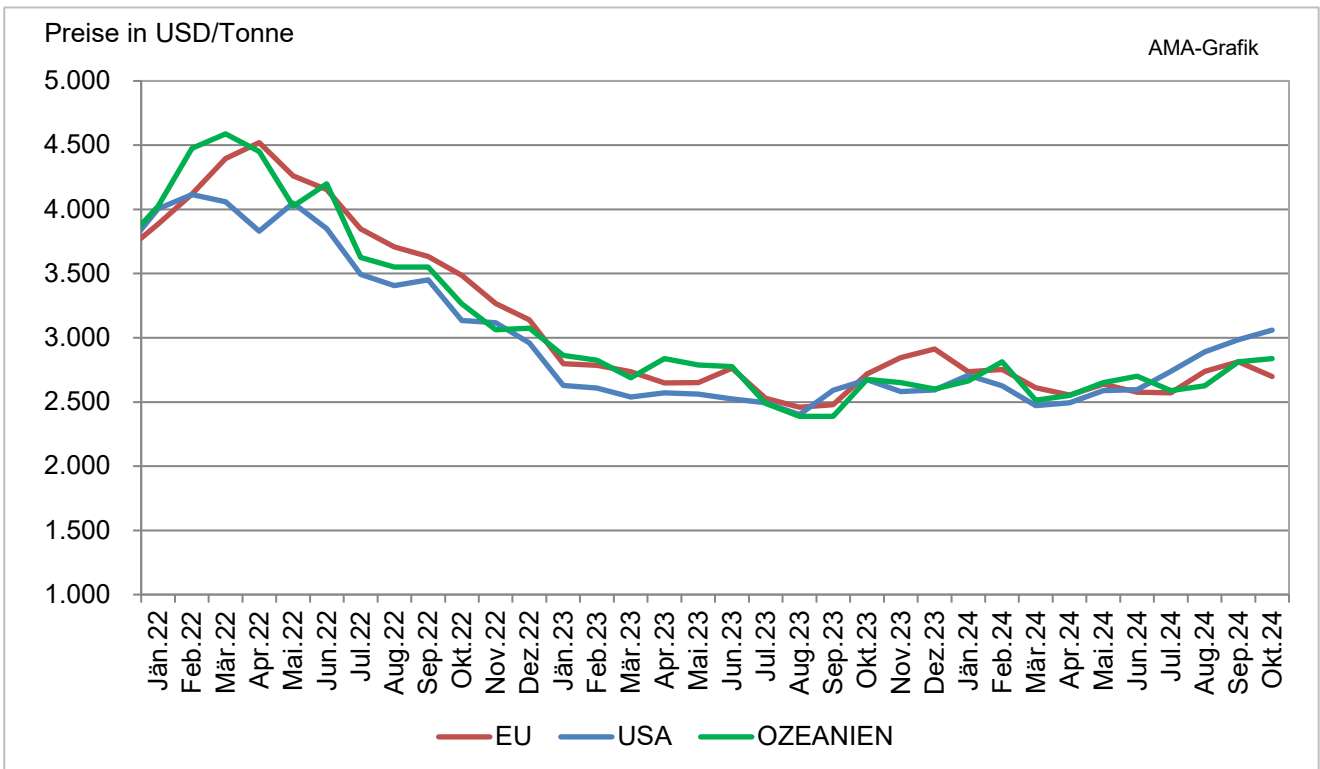
Quelle: CIRCA - EU Homepage

**Q) Marktpreise Vollmilchpulver international**



Quelle: CIRCA - EU Homepage

**R) Marktpreise Magermilchpulver international**

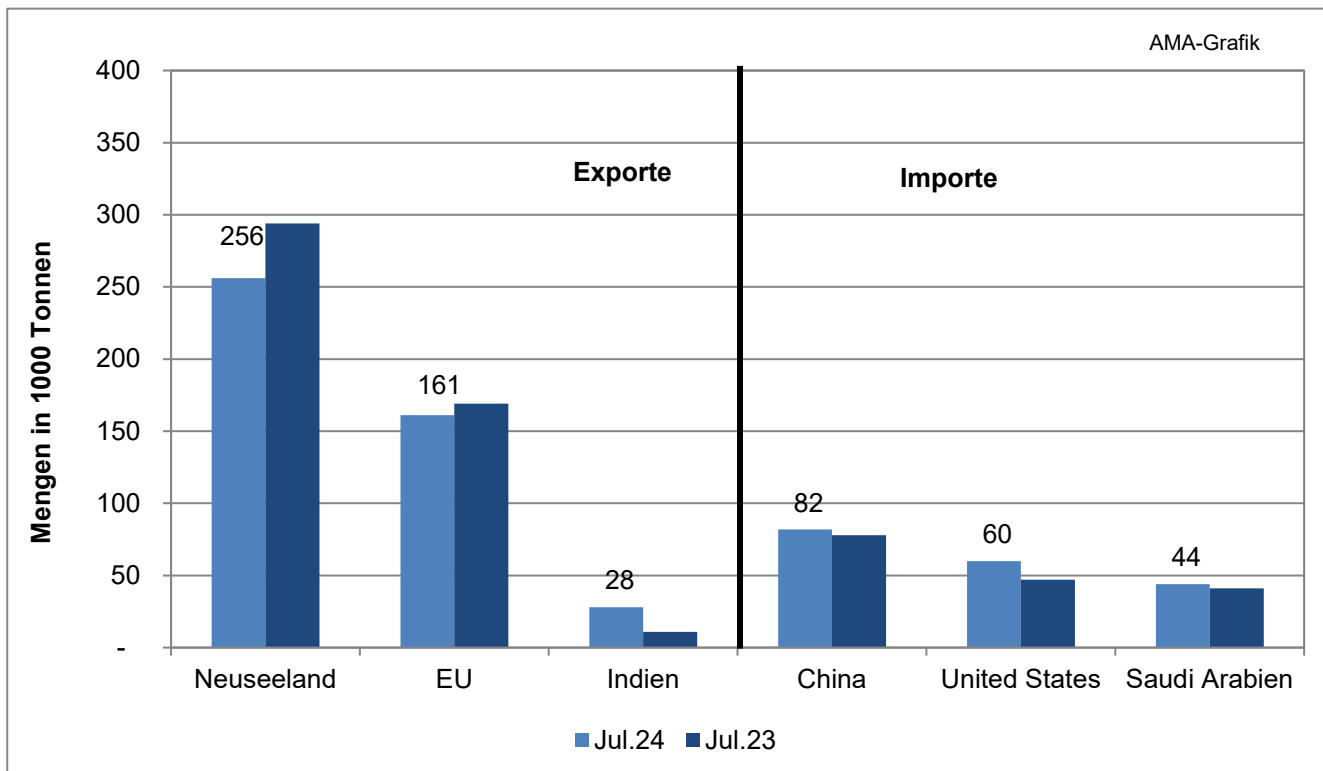


Quelle: CIRCA - EU Homepage



### S) Internationaler Handel - Butter

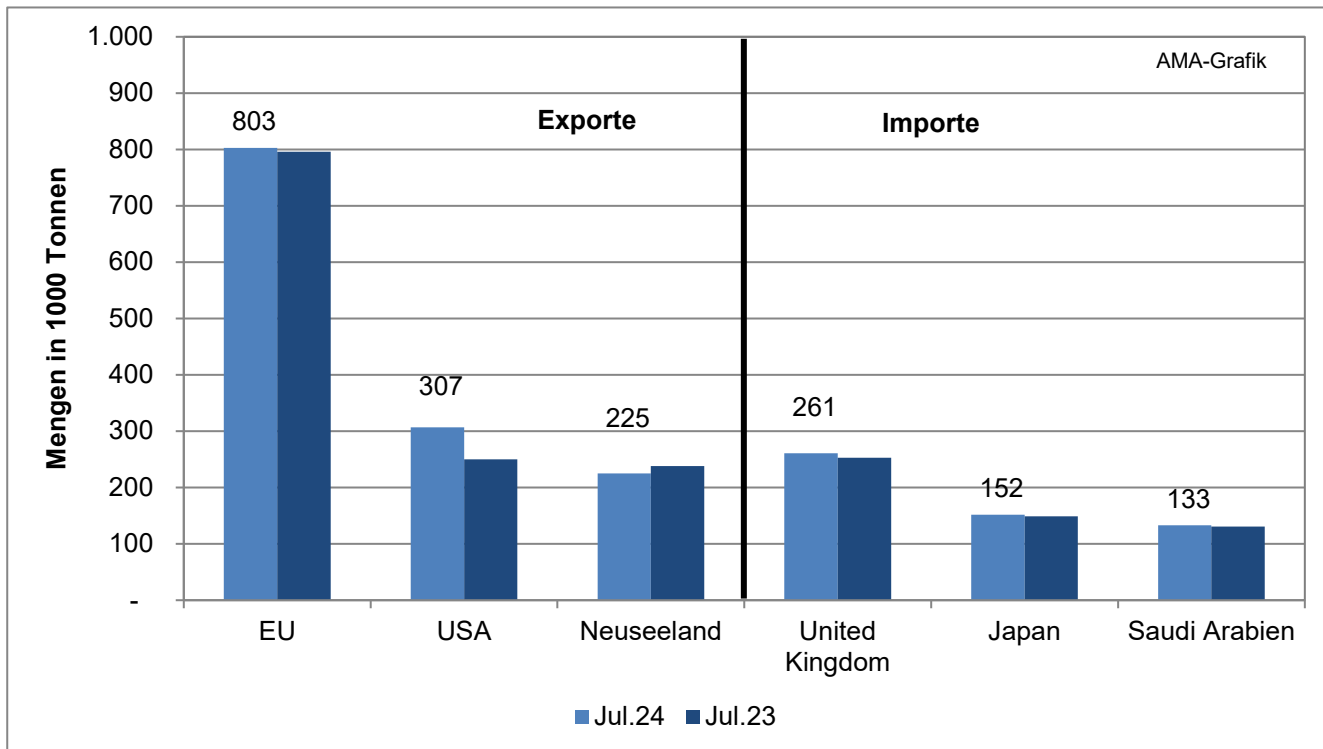
Bedeutende Länder auf dem Weltmarkt



Quelle: CIRCA - EU Homepage

### T) Internationaler Handel – Käse

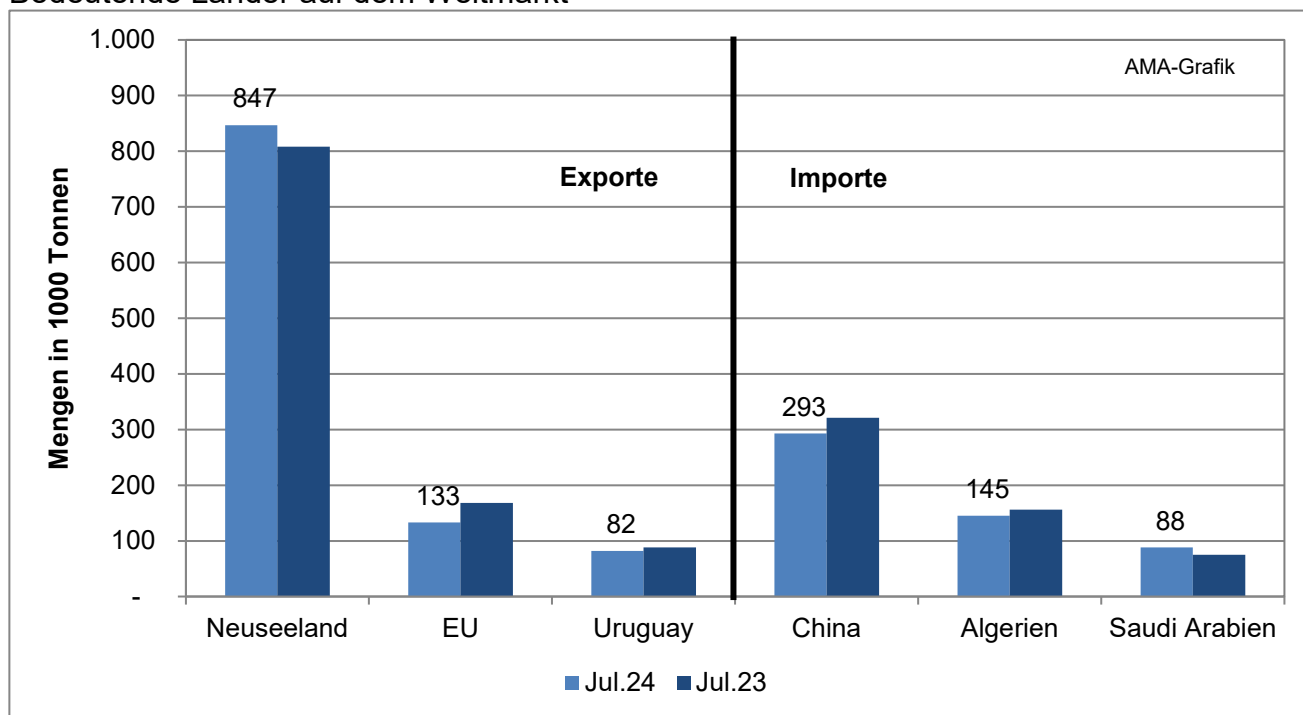
Bedeutende Länder auf dem Weltmarkt



Quelle: CIRCA - EU Homepage

## U) Internationaler Handel – Vollmilchpulver

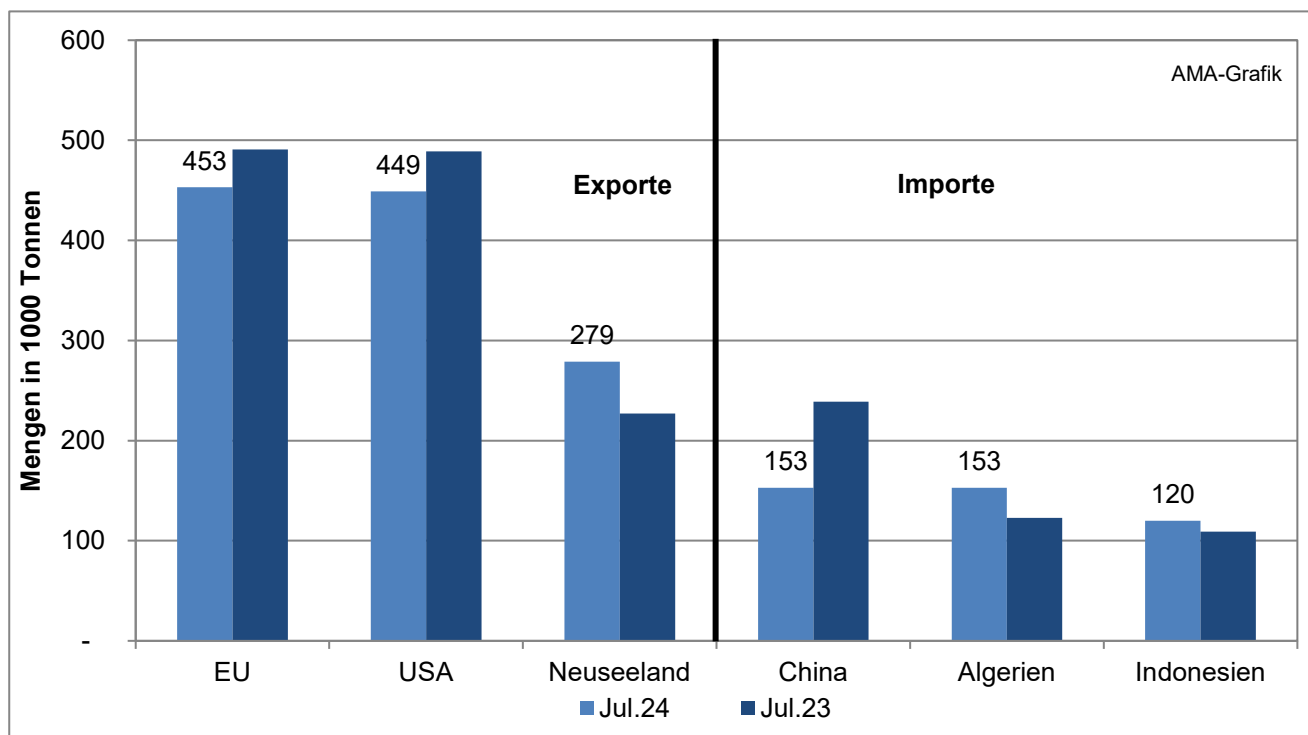
Bedeutende Länder auf dem Weltmarkt



Quelle: CIRCA - EU Homepage

## V) Internationaler Handel – Magermilchpulver

Bedeutende Länder auf dem Weltmarkt



Quelle: CIRCA - EU Homepage

Der Marktbericht Milch und Milchprodukte erscheint monatlich.

Dieser Bericht ist auf der Webseite der  
Agrarmarkt Austria ([www.ama.at](http://www.ama.at)) im Internet verfügbar.

Die nächste Ausgabe wird im Monat Dezember erscheinen.

## **Impressum**

Informationen gemäß § 5 E-Commerce Gesetz und Offenlegung gemäß § 25 Mediengesetz

Medieninhaber, Herausgeber, Vertrieb: Agrarmarkt Austria

Redaktion: GBI/Abt3 – Referat 8

Dresdner Straße 70

1200 Wien

UID-Nr.: ATU16305503

Telefon: +43 50 3151-324

Fax: +43 50 3151-396

E-Mail: [bereich.milch@ama.gv.at](mailto:bereich.milch@ama.gv.at)

Vertretungsbefugt:

- Mag.<sup>a</sup> Lena Karasz, Vorstandsmitglied für den Geschäftsbereich I
- Dipl.-Ing. Günter Griesmayr, Vorstandsvorsitzender und Vorstandsmitglied für den Geschäftsbereich II

Die Agrarmarkt Austria ist eine gemäß § 2 AMA-Gesetz 1992, BGBl. Nr. 376/1992, eingerichtete juristische Person öffentlichen Rechts, deren Aufgaben in § 3 leg. cit. festgelegt sind. Sie unterliegt gemäß § 25 leg. cit. der Aufsicht des gemäß Bundesministeriengesetz 1986, BGBl. Nr. 76/1986, für Landwirtschaft zuständigen Mitglieds der Bundesregierung.

Hersteller: Eigendruck

Bildnachweis: Agrarmarkt Austria

Verlagsrechte: Die in dieser Broschüre veröffentlichten Beiträge sind urheberrechtlich geschützt. Alle Rechte sind vorbehalten. Nachdruck und Auswertung der von der AGRARMARKT AUSTRIA erhobenen Daten sind mit Quellenangabe gestattet. Alle Angaben ohne Gewähr.

Im Sinne des Gleichheitsgrundsatzes haben die Ausführungen in gleicher Weise für alle Geschlechter Geltung.