



**AMA**  
**AgrarMarkt Austria**

Dresdner Straße 70, 1200 Wien

K-Ö  
Gemäß des § 3 Abs. 1 Z. 1 des AMA-Gesetzes 1992 (BGBl. Nr. 376/1992 i. d. g. F.)  
Quality Austria - Zertifiziertes Qualitätsmanagement-System nach ÖNORM EN ISO 9001 REG. Nr. 01537/0  
CIS - Zertifiziertes Informationssicherheits-Managementsystem nach ISO/IEC 27001 REG Nr. 35/0

[www.ama.at](http://www.ama.at)



# Marktbericht

EIER UND GEFLÜGEL | 48. Woche | 24.11.2014 – 30.11.2014

48. AUSGABE 2014

Marktübersicht

Preisbericht Österreich

Preisentwicklung

Markt und Preise international

## **I N H A L T**

<b>I.....</b>	<b>MARKTÜBERSICHT.....</b>	<b>3</b>
<b>II.....</b>	<b>EIER – PREISBERICHT ÖSTERREICH.....</b>	<b>4</b>
	A) Eier aus Bodenhaltung:.....	4
	B) Eier aus Freilandhaltung:.....	4
	C) Eier aus biologischer Erzeugung:.....	4
	D) Notierung Speising.....	4
	E) Monatliche Entwicklung der Packstellenabgabepreise.....	5
<b>III.....</b>	<b>GEFLÜGEL – PREISBERICHT ÖSTERREICH.....</b>	<b>6</b>
	F) Preis zugestellt "frei Filiale" für Masthühner und Truthühnerbrust.....	6
	G) Monatliche Entwicklung der Geflügelpreise.....	6
	H) Marktpreise für Futtermittelmischungen in EUR/ 100 kg:.....	7
<b>IV.....</b>	<b>GEFLÜGEL – MARKT ÖSTERREICH.....</b>	<b>7</b>
	I) Geflügelschlachtungen in 1.000 Stück.....	7
	J) Bruteinlagen und Kückenschlupf in 1.000 Stück.....	8
<b>V.....</b>	<b>GRAFIKEN ÖSTERREICH.....</b>	<b>9</b>
	K) Entwicklung der Packstellenabgabepreise.....	9
	L) Geflügelpreisentwicklung für Mastgeflügel 2009/2010 in EUR/kg.....	9
	M) Preisentwicklung für Truthühnerbrust in EUR/kg.....	9
<b>VI.....</b>	<b>MARKT UND PREISE INTERNATIONAL.....</b>	<b>10</b>
	N) Börse München – Großhandelsabgabepreise für Eier (Bodenhaltung).....	10
	O) Notierungen der Weser-Ems-Eierpackstellen (Käfig).....	10
	P) NOP-Richtpreise Eier.....	10
	Q) NOP-Richtpreise Schlachthennen.....	10
	R) Europäische Union: Eierpreise in EUR/ 100 kg.....	11
	S) Europäische Union: Geflügelpreise in EUR/ 100 kg.....	12
	T) Geflügel - Erstattung.....	13
	U) Eier - Erstattung.....	13
	V) Repräsentative Einfuhrpreise in EUR/100 kg.....	13

## I MARKTÜBERSICHT

### Eier

Im Bodenhaltungssektor kommt es in den Gewichtsklassen L und M zu einem Anstieg der Packstellenabgabepreise. In den Gewichtsklassen XL und S sinken die Preise. Gegenüber dem Vorjahr steigen die Preise in den Gewichtsklassen XL und M. In den Gewichtsklassen L und S ist ein Preisrückgang zu verzeichnen.

Die Packstellen erzielen in der Berichtswoche im Freilandhaltungssektor in allen Gewichtsklassen einen höheren Preis. In dieser Warengruppe liegen die Durchschnittspreise in den Gewichtsklassen XL, L und M über dem Vorjahresniveau, in der Klasse S darunter.

Bei Eiern aus biologischer Erzeugung sinken die Preise in den Gewichtsklassen XL und L. In der Klasse M wird ein höherer Preis erzielt. Im Vergleich zum Vorjahr kommt es in den Gewichtsklassen L und M zu einem Preisanstieg, in der Klasse XL zu einem Preisrückgang.

### Eiermarkt

Die niedrigen Temperaturen und der traditionelle Beginn der weihnachtlichen Backsaison in den Privathaushalten beleben die Eiernachfrage. Eier aus Boden- und Freilandhaltung sind ausreichend vorhanden, hier ist das Produktionsniveau hoch. Anders sieht es in der Biofreilandhaltung aus, wo die Nachfrage weiterhin höher als das Angebot ist. In Nordeuropa wird der Markt durch Fälle von Geflügelpest verunsichert.

### Geflügel

Die von den Schlachtbetrieben erzielten Abgabepreise für Hühner sinken in der 48. KW sowohl für brat- und grillfertig loses Geflügelfleisch als auch für grillfertige Tassenware. Zu einem Preisanstieg kommt es bei bratfertiger Tassenware. Verglichen mit 2013 ist bei losem Geflügelfleisch und bei grillfertiger Tassenware ein Preisrückgang zu verzeichnen. Auf Vorjahresniveau liegt der Preis für bratfertige Tassenware.

In der Berichtswoche bleibt der Preis für frische Truthühnerbrust unverändert. Der durchschnittliche Verkaufspreis der Schlachthöfe frei Einzelhandelsgeschäft liegt derzeit bei EUR 6,88 je kg. Im Vergleich zu 2013 kommt es zu einem Minus von 3,1 %.

### Deutscher Eiermarkt

Der deutsche Eiermarkt wird durch die drohende Vogelgrippe derzeit wenig gestört. Die Nachfrage ist etwas ruhiger geworden, da Großbetriebe den Höhepunkt ihrer Backsaison überschritten haben. Der Eierverbrauch durch das private Backgeschäft hingegen dürfte im Advent weiter auf hohem Niveau bleiben. Die Lieferungen in einige Drittländer sind durch die geltenden Exportverbote (Vogelgrippe) gestört. Die Packstellen sind nach dem niederländischen Transportstopp wieder gut versorgt und können ihren Verpflichtungen nachkommen. Das Angebot an Bodenhaltungs- und Freilandware ist ausreichend. Die Preisentwicklung verläuft teilweise uneinheitlich. Während einige große Packstellen unveränderte Preise melden und die Entwicklung abwarten, setzen andere Betriebe ihre Forderungen herauf.

### Deutscher Geflügelmarkt

Die laufende Produktion von Hühnerfleisch wird vom Markt aufgenommen. Im Schnitt pendeln die Schlachtereiabgabepreise etwas zurück. Die Importe aus Drittländern, insbesondere aus Brasilien, drängen derzeit wenig. Diese Ware wird vermehrt nach Russland geliefert. Auf Erzeugerebene werden in weiteren Regionen niedrigere Auszahlungspreise vereinbart.

Am Putenmarkt wird Rotfleisch anhaltend rege nachgefragt. Im Lebensmitteleinzelhandel werden insbesondere Unterschenkel offeriert. Auch die Weiterverarbeiter ordern zügig. Einige Anbieter sprechen in diesem Bereich von Engpässen. Putenbrust steht derzeit weniger im Fokus des Interesses.

## II EIER – PREISBERICHT ÖSTERREICH

in EUR/100 Stück; ohne Ust., gewichteter Durchschnittspreis

### A) Eier aus Bodenhaltung:

Bodenhaltung	Woche 45	Woche 46	Woche 47	Woche 48	Woche 48/2013
XL 73 g und mehr	13,85	13,64	13,38	<b>13,36</b>	13,26
L 63 g – 73 g	11,31	11,18	10,93	<b>10,96</b>	11,43
M 53 g – 63 g	9,96	9,80	9,56	<b>9,60</b>	8,67
S unter 53 g	7,76	7,62	7,52	<b>7,34</b>	7,97

Quelle: AMA, Meldungen von Eierpackstellen

### B) Eier aus Freilandhaltung:

Freiland	Woche 45	Woche 46	Woche 47	Woche 48	Woche 48/2013
XL 73 g und mehr	16,25	16,14	15,89	<b>15,93</b>	15,28
L 63 g – 73 g	15,28	15,22	14,66	<b>14,77</b>	14,28
M 53 g – 63 g	12,98	12,96	12,67	<b>12,85</b>	12,40
S unter 53 g	10,15	10,46	11,02	<b>11,06</b>	11,71

Quelle: AMA, Meldungen von Eierpackstellen

### C) Eier aus biologischer Erzeugung:

Freiland	Woche 45	Woche 46	Woche 47	Woche 48	Woche 48/2013
XL 73 g und mehr	20,32	20,30	20,31	<b>20,25</b>	20,49
L 63 g – 73 g	20,27	20,33	20,39	<b>20,29</b>	20,23
M 53 g – 63 g	19,54	19,50	19,51	<b>19,62</b>	19,35
S unter 53 g	*	*	*	*	6,50

\* aus Datenschutzgründen kann der Preis der Gewichtsklasse S für Eier aus biologischer Erzeugung nicht mehr veröffentlicht werden

Quelle: AMA, Meldungen von Eierpackstellen

#### 1) Packstellenabgabepreise:

Verkaufspreis ab Packstelle (gewogene Durchschnittspreise), bezogen auf 100 Stück, Ware sortiert auf Höcker, ohne Umkarton. Verkäufe an Diskonter sowie Preisaktionen sind enthalten, ohne Logistikkosten, Mindestabnahme 25 Karton

#### Folgende Positionen sind nicht im Meldepreis enthalten:

Umsatzsteuer, Kosten der Kleinverpackung, Logistikkosten (ab der Packstelle), Verkäufe an andere Packstellen, Verkaufspreise für Industrieware, ARA-Gebühr, Listungsgelder, Werbekostenzuschüsse

### D) Notierung Speising

Preisbasis: AMA-Gütesiegel-Ware, einzelei-gekennzeichnet, ab Packstelle, Güteklasse A in den einzelnen Gewichtsklassen, sortiert, verpackt auf 30-er Lagen, Preis in EUR/100 Stück netto exkl. USt)

Gewichts- klasse	Eier aus Bodenhaltung		Eier aus Freilandhaltung		Eier aus Biofreilandhaltung	
	KW 46 2014	KW 47+48 2014	KW 46 2014	KW 47+48 2014	KW 46 2014	KW 47+48 2014
<b>XL</b>	13,70	13,70	14,80	14,80	20,30	20,30
<b>L</b>	11,40	11,40	13,30	13,30	20,30	20,30
<b>M</b>	9,80	9,80	10,90	10,90	18,40	18,40
<b>S</b>	7,40	7,40	7,50	7,50	7,60	7,60
<b>Eier f. LM Industrie</b>	3,00	3,00	3,00	3,00	3,00	3,00

Quelle: Österreichische Frischeier Erzeugergemeinschaft Vertriebs-GmbH

**E) Monatliche Entwicklung der Packstellenabgabepreise**

in EUR/100 Stück

BODENHALTUNG konventionell													
Gewichtskl.		Jän.	Feb.	März	April	Mai	Juni	Juli	Aug.	Sept.	Okt.	Nov.	Dez.
XL	2012	13,29	13,34	13,59	13,65	13,37	13,30	13,36	13,37	13,36	13,46	13,80	14,66
	2013	14,68	14,69	14,66	14,66	13,77	13,49	12,80	12,65	13,05	13,17	13,30	13,41
	<b>2014</b>	<b>14,17</b>	<b>14,13</b>	<b>14,16</b>	<b>14,21</b>	<b>13,81</b>	<b>13,86</b>	<b>13,83</b>	<b>13,78</b>	<b>13,77</b>	<b>13,81</b>	<b>13,37</b>	
L	2012	10,71	10,78	11,26	11,26	10,76	10,74	10,81	10,93	11,00	11,09	11,32	11,97
	2013	11,97	12,00	12,00	11,97	11,47	11,31	10,74	10,73	11,15	11,24	11,40	11,50
	<b>2014</b>	<b>11,71</b>	<b>11,78</b>	<b>11,63</b>	<b>11,60</b>	<b>11,27</b>	<b>11,25</b>	<b>11,32</b>	<b>11,39</b>	<b>11,31</b>	<b>11,32</b>	<b>10,96</b>	
M	2012	8,78	8,89	9,86	9,79	8,49	8,40	8,33	8,57	8,88	8,78	9,12	9,87
	2013	9,76	10,11	10,35	10,24	9,20	8,91	8,23	8,10	8,34	8,46	8,55	8,86
	<b>2014</b>	<b>10,39</b>	<b>10,45</b>	<b>10,49</b>	<b>10,52</b>	<b>10,04</b>	<b>9,96</b>	<b>9,91</b>	<b>9,94</b>	<b>9,92</b>	<b>9,91</b>	<b>9,58</b>	
S	2012	6,60	6,69	6,88	6,85	6,58	6,64	6,51	6,80	6,67	6,89	7,17	7,88
	2013	8,05	8,09	8,08	8,11	7,89	7,82	7,37	7,25	7,06	7,20	7,34	7,91
	<b>2014</b>	<b>7,86</b>	<b>8,17</b>	<b>8,11</b>	<b>7,98</b>	<b>7,54</b>	<b>7,57</b>	<b>7,57</b>	<b>7,63</b>	<b>7,69</b>	<b>7,71</b>	<b>7,42</b>	

Quelle: AMA

FREILAND													
Gewichtskl.		Jän.	Feb.	März	April	Mai	Juni	Juli	Aug.	Sept.	Okt.	Nov.	Dez.
XL	2012	14,38	14,41	14,29	14,33	14,09	14,00	13,98	13,97	14,14	14,14	14,76	16,01
	2013	15,94	16,16	16,31	16,38	15,39	15,13	14,58	14,33	14,73	14,92	15,46	15,65
	<b>2014</b>	<b>15,97</b>	<b>16,25</b>	<b>16,23</b>	<b>16,42</b>	<b>16,07</b>	<b>16,16</b>	<b>16,25</b>	<b>16,50</b>	<b>16,32</b>	<b>16,28</b>	<b>15,89</b>	
L	2012	14,03	14,03	14,43	14,43	14,04	13,75	13,64	13,71	14,25	14,05	14,57	15,44
	2013	15,52	15,64	15,51	15,51	14,79	14,77	14,05	13,91	14,02	14,19	14,45	14,50
	<b>2014</b>	<b>15,40</b>	<b>15,25</b>	<b>15,33</b>	<b>15,39</b>	<b>15,07</b>	<b>15,11</b>	<b>15,23</b>	<b>15,23</b>	<b>15,11</b>	<b>15,16</b>	<b>14,87</b>	
M	2012	11,72	11,93	13,02	12,56	11,72	11,52	11,66	11,51	11,89	11,74	12,22	13,18
	2013	13,28	13,80	14,04	13,32	12,82	12,52	11,87	12,57	11,90	11,80	12,10	12,21
	<b>2014</b>	<b>13,63</b>	<b>13,58</b>	<b>13,90</b>	<b>13,99</b>	<b>13,43</b>	<b>13,20</b>	<b>12,83</b>	<b>12,81</b>	<b>13,29</b>	<b>12,91</b>	<b>12,75</b>	
S	2012	9,83	9,70	9,35	9,76	9,49	9,49	9,56	9,68	9,94	9,35	9,95	11,43
	2013	11,30	11,85	12,30	12,66	12,47	12,03	11,94	11,48	11,35	11,63	11,38	12,24
	<b>2014</b>	<b>11,00</b>	<b>13,04</b>	<b>12,46</b>	<b>11,60</b>	<b>11,86</b>	<b>10,63</b>	<b>10,61</b>	<b>11,18</b>	<b>11,18</b>	<b>9,66</b>	<b>10,91</b>	

Quelle: AMA

FREILAND bio													
Gewichtskl.		Jän.	Feb.	März	April	Mai	Juni	Juli	Aug.	Sept.	Okt.	Nov.	Dez.
XL	2012	20,30	20,22	20,23	20,24	20,27	20,27	20,27	20,21	20,24	20,18	20,23	20,40
	2013	20,43	20,33	20,59	20,70	20,79	20,61	20,68	20,64	20,42	20,47	20,46	20,47
	<b>2014</b>	<b>20,35</b>	<b>20,34</b>	<b>20,22</b>	<b>20,46</b>	<b>20,51</b>	<b>20,46</b>	<b>20,40</b>	<b>20,56</b>	<b>20,43</b>	<b>20,30</b>	<b>20,29</b>	
L	2012	19,94	19,85	19,85	19,85	19,90	19,86	19,94	20,02	20,09	20,05	20,06	20,22
	2013	20,22	20,22	20,32	20,30	20,28	20,26	20,22	20,28	20,21	20,23	20,23	20,28
	<b>2014</b>	<b>20,19</b>	<b>20,29</b>	<b>20,21</b>	<b>20,31</b>	<b>20,35</b>	<b>20,45</b>	<b>20,40</b>	<b>20,31</b>	<b>20,28</b>	<b>20,30</b>	<b>20,32</b>	
M	2012	18,84	18,74	18,86	18,84	18,70	18,75	18,71	18,73	18,73	18,76	18,96	19,20
	2013	19,28	19,37	19,50	19,32	19,29	19,27	19,03	19,00	19,04	19,20	19,31	19,40
	<b>2014</b>	<b>19,40</b>	<b>19,29</b>	<b>19,31</b>	<b>19,49</b>	<b>19,46</b>	<b>19,40</b>	<b>19,02</b>	<b>19,05</b>	<b>19,10</b>	<b>19,42</b>	<b>19,56</b>	
S	2012	6,78	6,64	7,83	8,44	6,99	6,59	6,59	6,59	6,63	6,57	7,35	6,71
	2013	6,66	6,58	6,74	6,87	6,68	6,71	6,50	6,50	*	*	*	*

\* aus Datenschutzgründen kann der Preis der Gewichtsklasse S für Eier aus biologischer Erzeugung nicht mehr veröffentlicht werden

Quelle: AMA

### III GEFLÜGEL – PREISBERICHT ÖSTERREICH

#### F) Preis zugestellt "frei Filiale" für Masthühner und Truthühnerbrust

ohne Ust. in EUR je kg, Frischware

<b>Masthühner/lose</b>	<b>Woche 44</b>	<b>Woche 45</b>	<b>Woche 46</b>	<b>Woche 47</b>	<b>Woche 48</b>	<b>48/13</b>
Bratfertig	2,35	2,35	2,36	2,34	<b>2,33</b>	2,35
Grillfertig	2,28	2,28	2,28	2,28	<b>2,26</b>	2,27
<b>Masthühner/Tasse</b>	<b>Woche 44</b>	<b>Woche 45</b>	<b>Woche 46</b>	<b>Woche 47</b>	<b>Woche 48</b>	<b>48/13</b>
Bratfertig	2,41	2,41	2,42	2,40	<b>2,48</b>	2,48
Grillfertig	2,62	2,64	2,63	2,62	<b>2,59</b>	2,67
<b>Truthühner</b>	<b>Woche 44</b>	<b>Woche 45</b>	<b>Woche 46</b>	<b>Woche 47</b>	<b>Woche 48</b>	<b>48/13</b>
Brustfleisch/vakuumverpackt	6,91	7,06	6,88	6,88	<b>6,88</b>	7,10

Quelle: AMA, Meldungen von Schlachtbetrieben

#### G) Monatliche Entwicklung der Geflügelpreise

2010/2011in EUR/kg

<b>Bratf./lose</b>	<b>Jän.</b>	<b>Feb.</b>	<b>März</b>	<b>April</b>	<b>Mai</b>	<b>Juni</b>	<b>Juli</b>	<b>Aug.</b>	<b>Sept.</b>	<b>Okt.</b>	<b>Nov.</b>	<b>Dez.</b>
2012	2,08	2,09	2,06	2,09	2,09	2,09	2,08	2,10	2,28	2,33	2,39	2,41
2013	2,41	2,31	2,32	2,34	2,35	2,35	2,33	2,34	2,35	2,36	2,36	2,36
<b>2014</b>	<b>2,34</b>	<b>2,35</b>	<b>2,35</b>	<b>2,33</b>	<b>2,34</b>	<b>2,34</b>	<b>2,32</b>	<b>2,33</b>	<b>2,33</b>	<b>2,35</b>	<b>2,34</b>	
<b>Bratf./Tasse</b>	<b>Jän.</b>	<b>Feb.</b>	<b>März</b>	<b>April</b>	<b>Mai</b>	<b>Juni</b>	<b>Juli</b>	<b>Aug.</b>	<b>Sept.</b>	<b>Okt.</b>	<b>Nov.</b>	<b>Dez.</b>
2012	2,41	2,37	2,40	2,37	2,39	2,39	2,35	2,37	2,43	2,45	2,49	2,51
2013	2,53	2,45	2,41	2,39	2,42	2,40	2,36	2,38	2,36	2,39	2,40	2,40
<b>2014</b>	<b>2,37</b>	<b>2,52</b>	<b>2,41</b>	<b>2,37</b>	<b>2,40</b>	<b>2,37</b>	<b>2,40</b>	<b>2,40</b>	<b>2,40</b>	<b>2,43</b>	<b>2,43</b>	
<b>Grillf./lose</b>	<b>Jän.</b>	<b>Feb.</b>	<b>März</b>	<b>April</b>	<b>Mai</b>	<b>Juni</b>	<b>Juli</b>	<b>Aug.</b>	<b>Sept.</b>	<b>Okt.</b>	<b>Nov.</b>	<b>Dez.</b>
2012	2,25	2,24	2,25	2,23	2,24	2,23	2,24	2,25	2,30	2,31	2,32	2,32
2013	2,28	2,30	2,30	2,30	2,33	2,34	2,32	2,33	2,32	2,31	2,28	2,29
<b>2014</b>	<b>2,27</b>	<b>2,28</b>	<b>2,28</b>	<b>2,27</b>	<b>2,31</b>	<b>2,30</b>	<b>2,30</b>	<b>2,30</b>	<b>2,30</b>	<b>2,31</b>	<b>2,27</b>	
<b>Grillf./Tasse</b>	<b>Jän.</b>	<b>Feb.</b>	<b>März</b>	<b>April</b>	<b>Mai</b>	<b>Juni</b>	<b>Juli</b>	<b>Aug.</b>	<b>Sept.</b>	<b>Okt.</b>	<b>Nov.</b>	<b>Dez.</b>
2012	2,50	2,50	2,49	2,49	2,49	2,49	2,47	2,48	2,53	2,55	2,61	2,66
2013	2,64	2,64	2,75	2,72	2,71	2,67	2,66	2,68	2,71	2,73	2,71	2,75
<b>2014</b>	<b>2,72</b>	<b>2,71</b>	<b>2,62</b>	<b>2,62</b>	<b>2,62</b>	<b>2,61</b>	<b>2,57</b>	<b>2,58</b>	<b>2,60</b>	<b>2,62</b>	<b>2,62</b>	
<b>Truthühnerbrust</b>	<b>Jän.</b>	<b>Feb.</b>	<b>März</b>	<b>April</b>	<b>Mai</b>	<b>Juni</b>	<b>Juli</b>	<b>Aug.</b>	<b>Sept.</b>	<b>Okt.</b>	<b>Nov.</b>	<b>Dez.</b>
2012	6,91	6,86	6,84	6,89	6,87	6,91	6,89	6,92	6,90	6,83	6,96	6,97
2013	6,92	6,90	6,94	6,77	6,86	6,95	6,87	6,92	6,92	6,94	7,13	7,04
<b>2014</b>	<b>7,06</b>	<b>7,03</b>	<b>7,03</b>	<b>7,04</b>	<b>7,04</b>	<b>7,02</b>	<b>7,08</b>	<b>7,03</b>	<b>7,03</b>	<b>7,03</b>	<b>6,93</b>	

Quelle: AMA, Meldungen von Schlachtbetrieben

**H) Marktpreise für Futtermittelmischungen in EUR/ 100 kg ohne USt. - frei Betrieb:**

Alleinfuttermittel für Hühner

MASTHÜNERKÜCKEN – Broiler*												
	Jän.	Feb.	März	April	Mai*	Juni	Juli	Aug.	Sept.	Okt.	Nov.	Dez.
2010	28,56	28,80	28,92	28,92	28,49	28,56	28,60	29,59	31,32	31,38	32,81	34,21
2011	34,47	36,08	35,27	35,33	35,45	35,24	35,30	34,88	35,16	34,76	34,23	34,55
2012	35,65	35,38	35,48	36,04	36,21	36,91	37,99	38,71	39,54	41,14	40,47	39,97
2013	43,35	40,75	44,36	43,74	43,80	44,01	44,04	43,93	43,47	42,49	41,91	42,20
2014	42,19	41,14	39,27	39,40	39,26	39,37	39,21	38,67	38,23			

LEGEHENNEN**												
	Jän.	Feb.	März	April	Mai**	Juni	Juli	Aug.	Sept.	Okt.	Nov.	Dez.
2010	24,32	24,33	24,37	24,34	23,59	23,79	23,79	26,05	27,66	28,96	28,16	28,89
2011	30,14	30,55	30,43	30,36	30,87	30,86	30,77	30,78	30,46	29,25	28,62	28,56
2012	28,25	28,77	29,46	29,64	30,64	31,53	33,38	34,13	35,91	36,40	36,63	36,40
2013	36,28	36,14	35,32	35,06	34,88	35,02	36,69	35,98	35,45	34,27	33,07	33,09
2014	33,10	33,12	33,04	33,22	33,12	33,05	32,99	33,28	32,27			

\* Normtyp für Masthühner, gewogenes Mittel aller Mastabschnitte; ab Mai 2010 – Masthühnerkückenfutter (Phase 2)

\*\* Normtyp für Legehennen; ab Mai 2010 – Legehennenfutter (mindestens 18% Rohprotein, 0,40 Methionin)

Quelle: AMA

**IV GEFLÜGEL – MARKT ÖSTERREICH**
**I) Geflügelschlachtungen in 1.000 Stück**

Brat- und Backhühner, Suppenhühner*													
Schlacht.	Jän.	Feb.	März	April	Mai	Juni	Juli	Aug.	Sept.	Okt.	Nov.	Dez.	Jahr
2011	5.447	5.079	5.949	5.963	6.784	6.573	5.848	6.552	6.252	6.254	5.988	5.870	72.559
2012	5.809	5.254	6.112	6.445	6.722	6.017	6.338	6.709	5.977	6.590	5.793	5.627	73.393
2013	5.973	5.061	6.053	6.437	7.051	6.038	6.688	6.538	5.953	6.577	5.891	6.049	74.309
2014	6.215	5.509	5.878	6.629	7.239	6.612	6.904	6.231	6.496				57.713
Diff. %	4,1	8,9	-2,9	3,0	2,7	9,5	3,2	-4,7	9,1				

Truthühner													
Schlacht.	Jän.	Feb.	März	April	Mai	Juni	Juli	Aug.	Sept.	Okt.	Nov.	Dez.	Jahr
2007	152	148	141	155	155	148	154	171	145	150	143	224	751
2008	150	139	136	160	158	163	167	144	158	147	145	231	743
2009	145	127	148	160	158	Aus Datenschutzgründen können Daten							738
Diff. %	-1,2	-8,6	8,8	0,0	0,0	zu Truthühnern nicht mehr veröffentlicht werden							-1,0

\* aus Datenschutzgründen werden Suppenhühner ab März 2000 nicht mehr gesondert ausgewiesen.

Quelle: Statistik Austria

**J) Bruteinlagen und Kückenschlupf in 1.000 Stück**
**LEGERASSEN – Bruteinlagen / Kückenschlupf**

Einlagen	Jän.	Feb.	März	April	Mai	Juni	Juli	Aug.	Sept.	Okt.	Nov.	Dez.	Jahr
2011	1.585	2.104	1.989	2.041	2.154	2.388	1.418	2.234	1.759	649	1.555	1.862	21.738
2012	1.477	2.327	2.101	2.627	2.368	1.929	1.735	2.098	1.791	1.393	1.967	1.836	23.649
2013	2.787	2.059	1.567	2.030	2.568	1.763	1.648	1.638	1.803	1.218	990	2.116	22.187
2014	2.373	2.175	1.989	2.775	1.366	1.623	1.773	1.907	1.798				17.779
Schlupf	Jän.	Feb.	März	April	Mai	Juni	Juli	Aug.	Sept.	Okt.	Nov.	Dez.	Jahr
2011	1.620	1.322	2.356	1.188	1.778	2.253	1.250	1.452	1.414	1.294	719	1.246	17.892
2012	1.436	1.622	1.509	1.777	1.950	1.523	1.287	1.449	1.271	1.189	1.066	1.525	17.604
2013	1.938	1.767	1.650	1.271	2.144	1.521	1.340	1.044	1.411	1.492	787	650	17.015
2014	2.083	1.828	1.928	1.903	1.624	1.472	1.296	1.334	1.324				14.792

**MASTRASSEN – Bruteinlagen / Kückenschlupf**

Einlagen	Jän.	Feb.	März	April	Mai	Juni	Juli	Aug.	Sept.	Okt.	Nov.	Dez.	Jahr
2011	6.696	7.065	8.706	7.386	7.191	8.581	6.917	8.442	6.504	6.596	7.288	6.296	87.668
2012	6.647	8.567	7.185	6.775	8.555	6.964	6.709	8.249	6.538	7.896	6.140	6.098	86.323
2013	8.033	5.572	6.902	6.672	8.535	6.854	8.000	6.813	6.614	7.880	6.177	6.310	84.362
2014	8.188	6.637	6.404	8.256	6.698	7.219	8.690	7.300	7.238				66.630
Schlupf	Jän.	Feb.	März	April	Mai	Juni	Juli	Aug.	Sept.	Okt.	Nov.	Dez.	Jahr
2011	4.813	4.848	6.596	5.750	5.468	6.753	5.338	6.479	5.219	5.212	6.071	4.965	67.512
2012	4.761	6.397	5.301	5.321	6.034	5.254	5.282	6.466	4.911	6.150	4.712	4.715	65.304
2013	6.051	4.249	5.202	5.254	6.314	5.048	6.371	4.974	5.115	6.031	4.603	4.741	63.953
2014	6.119	4.831	4.959	6.180	5.273	5.665	6.984	5.519	5.517				51.047

**TRUTHÜHNER – Bruteinlagen / Kückenschlupf**

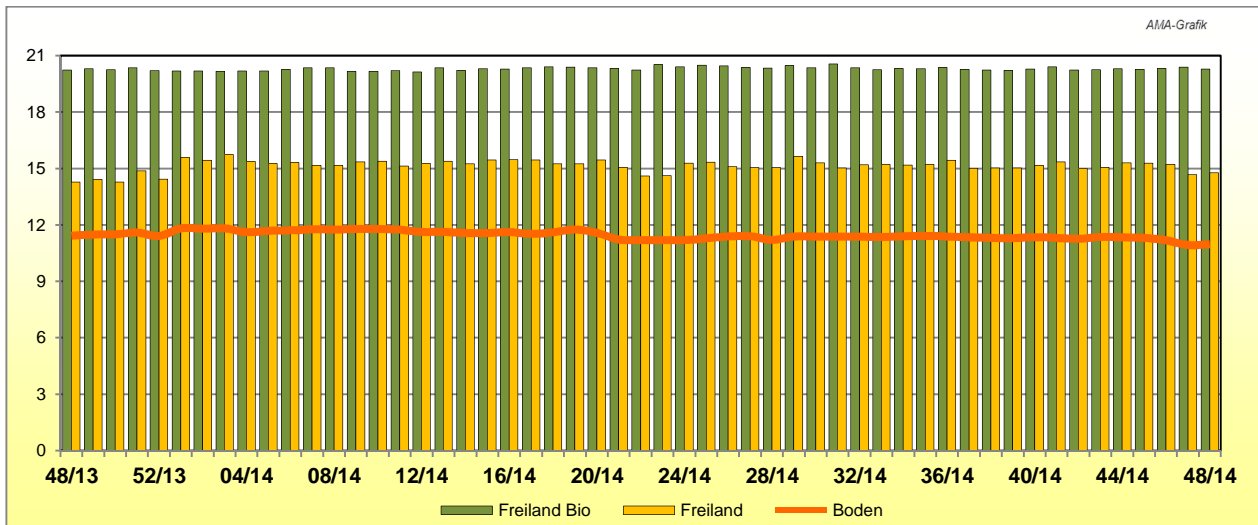
Einlagen	Jän.	Feb.	März	April	Mai	Juni	Juli	Aug.	Sept.	Okt.	Nov.	Dez.	Jahr
2007	676	623	608	656	743	750	572	949	676	809	547	826	3.307
2008	923	715	655	970	727	666	846	841	750	736	577	860	3.989
2009	570	589	678	1.072	775	Es können leider keine Daten mehr veröffentlicht werden.							3.684
Schlupf	Jän.	Feb.	März	April	Mai	Juni	Juli	Aug.	Sept.	Okt.	Nov.	Dez.	Jahr
2007	478	468	522	505	614	532	605	660	592	671	552	447	2.586
2008	807	624	581	615	694	575	612	661	689	731	498	567	3.320
2009	647	482	500	815	689	Es können leider keine Daten mehr veröffentlicht werden.-							3.133

Quelle: Statistik Austria



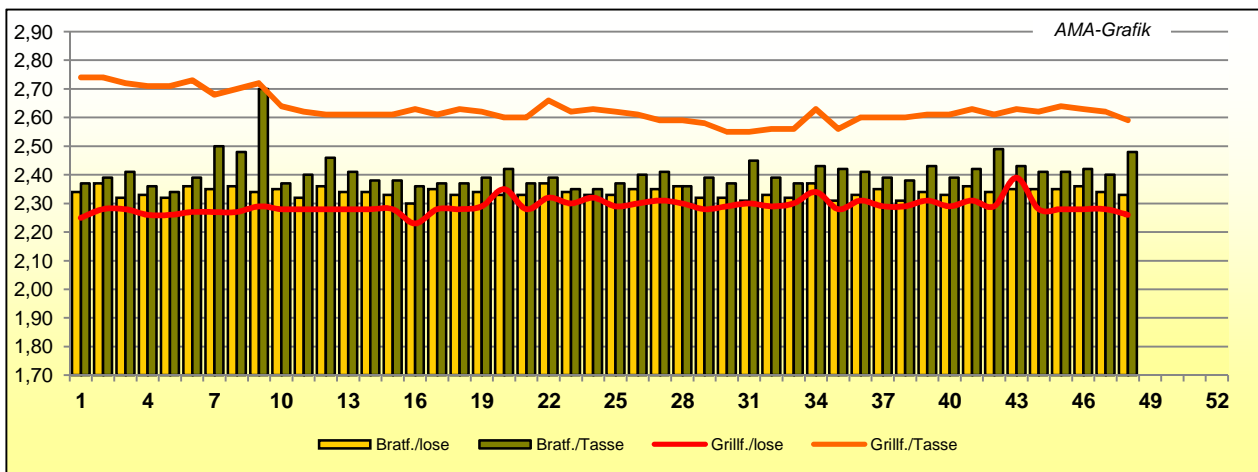
## V GRAFIKEN ÖSTERREICH

### K) Entwicklung der Packstellenabgabepreise



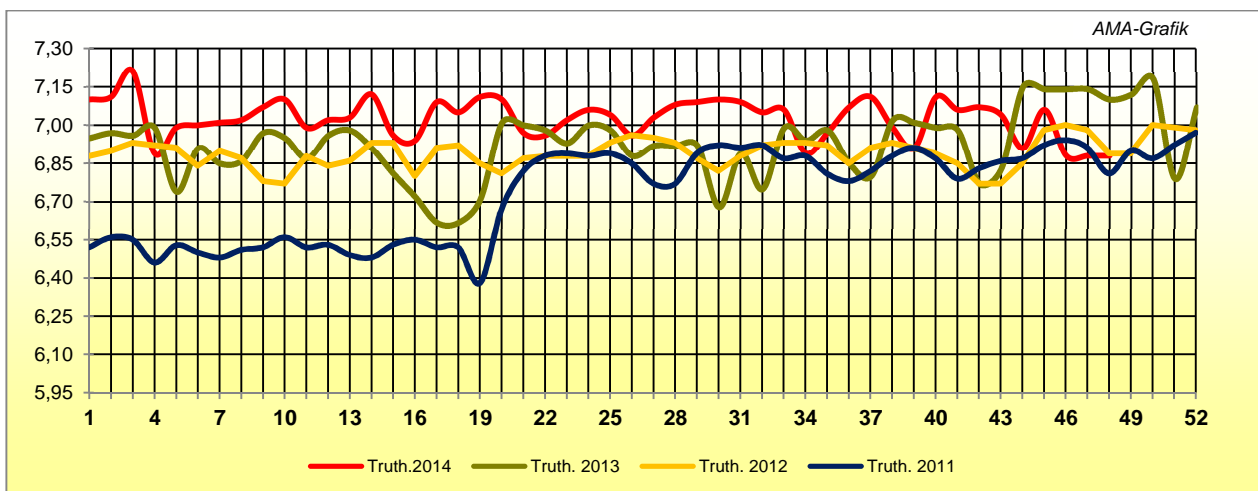
Quelle: AMA Erhebung, Gew. Klasse L in EUR/100 Stück

### L) Geflügelpreisentwicklung für Mastflügel 2014 in EUR/kg



Quelle: AMA Erhebung

### M) Preisentwicklung für Truthühnerbrust in EUR/kg



Quelle: AMA Erhebung

## VI MARKT UND PREISE INTERNATIONAL

### N) Börse München – Großhandelsabgabepreise für Eier (Bodenhaltung)

in Cent/Stück, ohne Ust., franko Empfänger, Mindestabschlüsse von 25 Karton à 360 Stück

notiert am:	24.11.2014				01.12.2014			
	weiße und braune Ware				weiße und braune Ware			
	Tendenz	von	bis	Ø	Tendenz	von	bis	Ø
Gewichtsklasse XL	freundlich	15,90	20,90	19,90	freundlich	15,90	20,90	19,90
Gewichtsklasse L	freundlich	12,00	17,20	12,55	freundlich	12,05	17,20	12,55
Gewichtsklasse M	freundlich	11,65	15,90	12,05	freundlich	11,70	15,95	12,05
Gewichtsklasse S	freundlich	7,50	10,05	9,90	freundlich	7,50	10,05	9,90

Quelle: DLV, BBV

### O) Notierungen der Weser-Ems-Eierpackstellen (Käfig)

in Cent/Stück, ohne USt., ab Packstelle, verpackt auf 30er-Lagen in 360er- Kartons

notiert am:	21.11.2014						28.11.2014					
	weißschalig			braunschalig			weißschalig			braunschalig		
	von <sup>1)</sup>	bis	Ø	von <sup>1)</sup>	bis	Ø	von <sup>1)</sup>	bis	Ø	von	bis	Ø
Gewichtsklasse XL	12,40	12,75	12,53	12,40	12,80	12,65	11,50	12,65	12,53	11,50	12,85	12,65
Gewichtsklasse L	6,95	7,45	7,28	6,95	7,60	7,50	6,95	7,65	7,33	6,95	7,95	7,50
Gewichtsklasse M	6,55	6,90	6,80	6,65	7,05	6,95	6,80	7,10	6,88	6,70	7,40	7,00
Gewichtsklasse S	4,90	5,50	5,18	4,85	5,35	5,00	5,00	5,40	5,20	4,95	5,15	5,00

<sup>1)</sup> Normalpreis

Quelle: Eier-Wild-Geflügel Markt, DE

### P) NOP-Richtpreise Eier

in Cent/Stück, ohne USt. frei Packstelle, unsortiert, Käfig- und Bodenhaltung (Scharreier)

Woche:	48/2014	47/2014	48/2014	47/2014	48/2014	47/2014	48/2014	47/2014
	Käfig (weiß) <sup>1)</sup>		Käfig (braun) <sup>1)</sup>		Scharrel (weiß) <sup>2)</sup>		Scharrel (braun) <sup>2)</sup>	
47 bis 48 g	4,66	4,64	4,66	4,64	4,66	4,64	4,66	4,64
52 bis 53 g	5,21	5,19	5,21	5,19	5,21	5,19	5,21	5,19
57 bis 58 g	5,77	5,74	5,80	5,78	5,77	5,74	5,80	5,78
62 bis 63 g	6,22	6,19	6,27	6,25	6,22	6,19	6,36	6,32
67 bis 68 g	6,63	6,60	6,68	6,67	6,63	6,60	6,76	6,72
72 bis 73 g	7,02	6,99	7,08	7,08	7,02	6,99	7,12	7,08

<sup>1)</sup> minimal 50.000 Hennen, <sup>2)</sup> minimal 25.000 Hennen

Quelle: Boerderij.nl

### Q) NOP-Richtpreise Schlachthennen

in EUR/kg Lebendgewicht, inkl. 6% USt.

Woche:	45/2014		46/2014		47/2014		48/2014	
	von	bis	von	bis	von	bis	von	bis
Weißer Hühner <sup>1)</sup>	0,40	0,42	0,40	0,42	0,37	0,39	0,37	0,39
Brauner Hühner <sup>2)</sup>	0,44	0,46	0,44	0,46	0,41	0,43	0,41	0,43
Mastelertiere <sup>3)</sup>	0,66	0,68	0,66	0,68	0,60	0,62	0,60	0,62

<sup>1)</sup> 1700 g, <sup>2)</sup> 1900 g, <sup>3)</sup> 3.500 g

Quelle: Boerderij.nl

**R) Europäische Union: Eierpreise in EUR/ 100 kg,**

Gewichtsklassen L und M

Land	I	II	III	IV	V	VI	VII	VIII	IX	X	XI	XII
Belgien 2013	116,57	110,03	92,36	77,74	78,02	82,43	84,22	81,90	90,78	99,21	101,88	98,41
Belgien 2014	89,22	93,66	99,15	91,47	88,77	98,38	102,11	89,62	99,40	107,29		
Bulgarien 2013	155,29	151,98	136,34	115,30	103,72	93,74	100,62	102,79	114,01	118,92	114,38	109,22
Bulgarien 2014	111,28	106,83	115,57	108,18	91,37	90,39	110,91	112,82	114,33	123,81		
Tschechien 2013	133,13	131,18	123,40	107,11	92,35	91,70	91,42	90,04	92,72	103,24	100,93	103,06
Tschechien 2014	103,61	102,44	108,00	107,93	99,66	94,09	93,99	94,69	100,17	111,33		
Dänemark 2013	171,55	171,59	171,68	171,69	171,72	171,64	171,63	171,63	171,63	171,60	171,61	171,58
Dänemark 2014	171,55	171,53	171,50	171,45	171,49	171,60	171,66	171,69	171,93	171,95		
Deutschland 2013	152,21	159,16	149,87	113,92	93,69	96,25	90,81	91,71	103,42	107,53	112,26	116,82
Deutschland 2014	112,75	121,69	123,78	119,22	104,84	107,55	104,57	96,62	106,98	107,80		
Estland 2013	143,15	134,27	138,04	123,89	123,55	122,36	119,37	113,96	119,60	117,82	122,39	130,01
Estland 2014	127,97	125,50	122,99	130,26	123,38	122,86	123,86	118,63	118,68	117,83		
Griechenland 2013	182,63	181,27	176,13	164,20	164,45	150,65	151,40	151,36	154,70	157,70	158,48	159,68
Griechenland 2014	159,99	156,28	155,83	157,61	156,40	156,58	156,96	156,52	158,89	161,31		
Spanien 2013	131,32	116,36	105,53	95,22	87,74	87,56	88,28	85,63	95,89	99,49	109,11	112,34
Spanien 2014	106,61	107,83	106,30	101,59	97,18	101,09	106,68	102,61	105,77	105,51		
Frankreich 2013	131,06	114,30	100,31	92,49	86,69	87,22	88,47	89,65	104,45	104,90	113,48	112,17
Frankreich 2014	103,78	98,75	102,57	95,45	94,54	101,45	107,72	102,06	110,02	104,88		
Kroatien 2013	-	-	-	-	-	-	181,40	178,50	176,86	169,53	164,73	165,45
Kroatien 2014	164,71	165,61	161,42	159,85	163,45	162,17	160,11	161,72	157,57	159,43		
Irland 2013	165,00	165,00	165,00	165,00	165,00	134,46	132,28	132,28	132,28	132,28	132,28	132,28
Irland 2014	132,28	132,28	132,28	138,81	143,80	143,80	143,45	142,90	140,88	138,56		
Italien 2013	235,85	233,43	230,77	218,30	212,41	211,97	208,40	211,37	218,94	228,51	227,41	226,39
Italien 2014	218,05	216,95	217,67	206,90	202,10	201,97	204,06	204,96	204,57	206,55		
Zypern 2013	177,32	177,32	177,32	177,32	177,32	177,32	177,32	177,32	177,32	177,32	177,32	177,32
Zypern 2014	177,32	177,32	177,32	177,32	177,32	177,32	177,32	177,32	177,32	177,32		
Lettland 2013	153,80	143,85	136,81	114,41	103,64	94,51	100,66	107,87	115,49	117,99	124,59	122,85
Lettland 2014	118,68	122,76	120,61	122,92	104,28	113,72	117,33	117,71	120,42	124,61		
Litauen 2013	135,86	127,13	118,81	107,48	105,20	102,23	105,14	112,63	112,98	113,50	115,15	116,31
Litauen 2014	114,50	112,43	112,16	105,94	98,78	100,40	107,37	109,72	110,99	110,36		
Ungarn 2013	143,87	139,15	128,15	119,35	116,05	106,20	107,53	108,93	114,64	120,72	128,43	128,48
Ungarn 2014	120,23	115,68	122,53	123,41	119,16	116,23	116,99	116,06	120,64	125,23		
Malta 2013	164,81	159,06	159,79	159,78	157,56	157,69	147,73	147,73	171,79	165,46	152,42	173,28
Malta 2014	173,70	152,32	149,87	147,94	147,77	134,80	129,89	131,40	131,56	-		
Niederlande 2013	120,71	114,00	98,71	82,43	82,16	86,53	87,65	85,10	94,10	102,90	105,27	101,81
Niederlande 2014	91,68	96,71	102,00	93,47	90,16	100,47	100,84	89,97	100,67	108,92		
Österreich 2013 1)	173,47	176,15	178,94	177,67	164,58	161,31	151,57	149,83	155,63	156,47	158,16	162,45
Österreich 2014 1)	177,50	177,66	177,95	177,07	173,58	170,03	170,32	170,78	170,21	169,91		
Polen 2013	157,59	152,26	145,90	128,06	123,59	115,11	116,98	113,78	117,93	123,96	126,37	127,99
Polen 2014	119,32	123,06	119,16	121,37	119,43	121,40	124,02	124,10	128,93	130,42		
Portugal 2013	144,92	126,02	110,09	93,65	86,30	90,63	96,56	101,74	107,08	108,89	119,60	127,59
Portugal 2014	111,79	111,42	112,29	103,84	103,41	110,96	117,58	110,07	112,43	110,77		
Rumänien 2013	150,95	135,81	100,02	83,79	76,94	81,51	96,82	92,82	93,25	105,03	106,70	105,71
Rumänien 2014	106,85	104,93	98,71	103,48	95,34	87,64	90,77	96,90	100,37	108,99		
Slowenien 2013	141,78	144,87	149,15	144,01	142,80	141,54	140,92	140,99	142,91	145,32	146,29	146,37
Slowenien 2014	141,93	141,60	145,73	145,18	138,18	139,34	139,09	141,42	142,80	145,32		
Slowakei 2013	148,03	140,83	133,01	117,09	105,99	99,32	93,73	92,35	96,42	107,62	108,63	114,28
Slowakei 2014	109,53	106,00	106,36	102,01	95,54	98,59	100,78	106,09	108,09	114,47		
Finnland 2013	126,51	191,12	190,28	179,67	182,76	183,60	182,64	179,91	161,41	160,35	158,67	159,99
Finnland 2014	156,78	146,83	144,48	144,15	141,54	143,19	143,04	142,77	140,00	137,97		
Schweden 2013	208,93	215,17	219,09	218,39	212,73	213,26	214,90	209,45	214,00	211,84	206,48	206,09
Schweden 2014	202,81	199,59	199,99	200,80	200,62	198,22	194,75	196,52	200,87	199,36		
Ver. Königreich 2013	142,76	141,42	141,47	142,80	143,54	142,12	140,60	140,94	142,57	136,54	137,83	138,12
Ver. Königreich 2014	137,21	137,71	136,62	136,43	138,01	140,08	141,92	141,24	142,32	142,81		
EU 2013	152,91	147,04	137,24	123,84	117,25	116,55	117,44	117,02	124,45	128,64	132,17	132,87
EU 2014	127,39	128,29	129,25	125,22	120,76	123,49	125,81	122,66	127,50	129,70		

Quelle: Europäische Kommission 1) Eier aus Bodenhaltung

**S) Europäische Union: Geflügelpreise in EUR/ 100 kg**

mit 65 % Fleischanteil

Land	I	II	III	IV	V	VI	VII	VIII	IX	X	XI	XII
Belgien 2013	188,03	188,54	188,00	188,00	186,65	190,57	191,97	180,00	174,37	158,71	166,87	174,87
Belgien 2014	175,00	177,54	181,16	182,10	177,65	180,57	184,35	176,61	167,23	159,71		
Bulgarien 2013	162,64	164,05	159,03	162,33	168,13	152,34	156,96	156,37	161,51	167,20	160,78	156,71
Bulgarien 2014	143,68	147,50	144,62	153,47	146,72	154,46	162,64	161,55	159,91	160,68		
Tschechien 2013	197,32	197,52	196,37	194,80	194,97	196,24	194,04	194,40	194,63	195,25	187,02	182,96
Tschechien 2014	182,49	183,21	183,76	182,97	183,79	183,10	183,41	180,54	181,87	181,39		
Dänemark 2013	254,34	243,38	256,87	267,04	253,00	255,83	260,53	267,20	262,61	257,25	259,95	245,76
Dänemark 2014	258,73	251,23	252,76	249,98	253,94	254,17	246,38	251,38	251,57	253,95		
Deutschland 2013	256,00	256,00	256,68	258,77	259,00	262,27	264,00	264,87	265,97	266,00	266,00	266,00
Deutschland 2014	266,00	266,00	266,71	267,00	267,87	268,00	268,00	268,90	265,17	263,39		
Estland 2013	-	-	-	-	-	-	-	-	-	187,55	191,22	188,63
Estland 2014	187,81	169,90	170,31	171,77	185,34	180,91	183,63	185,34	187,99	187,25		
Griechenland 2013	209,10	209,27	208,96	208,66	208,89	208,98	207,37	206,64	204,46	204,16	202,82	203,16
Griechenland 2014	201,46	199,63	201,31	198,61	198,76	199,95	199,87	199,06	198,98	198,66		
Spanien 2013	198,12	189,95	179,57	178,55	177,12	183,08	187,40	195,55	186,78	182,01	172,82	169,58
Spanien 2014	178,00	183,85	192,08	194,20	194,11	182,96	170,59	169,64	164,36	157,49		
Frankreich 2013	230,00	230,00	230,00	230,00	230,81	235,00	235,00	235,00	235,00	233,26	225,00	225,00
Frankreich 2014	225,00	225,00	227,87	230,00	221,97	220,00	220,00	220,00	219,43	215,00		
Kroatien 2013	-	-	-	-	-	-	206,01	201,81	199,82	192,95	187,87	188,66
Kroatien 2014	191,32	190,32	187,22	186,79	185,75	184,78	185,68	183,96	185,58	182,91		
Irland 2013	180,00	180,00	180,00	180,00	180,00	180,00	180,00	180,00	180,00	180,00	180,00	180,00
Irland 2014	180,00	180,00	180,00	180,00	180,00	180,00	180,00	180,00	180,00	180,00		
Italien 2013	222,74	209,82	217,66	231,83	247,74	260,58	255,00	255,48	248,50	231,61	228,58	240,08
Italien 2014	241,69	227,50	223,55	225,00	229,84	237,50	234,69	226,37	210,50	207,66		
Zypern 2013	257,10	257,43	258,49	258,46	257,44	257,62	258,27	258,53	258,80	259,30	258,70	258,60
Zypern 2014	257,11	258,54	258,72	258,30	258,30	258,28	258,28	258,32	258,32	258,32		
Lettland 2013	187,32	179,33	179,48	181,93	181,68	178,17	183,31	179,79	178,92	177,33	177,36	177,98
Lettland 2014	169,68	179,43	179,55	180,08	179,71	178,79	176,31	176,18	177,88	176,58		
Litauen 2013	156,26	156,97	160,17	154,91	153,14	155,66	156,83	157,44	154,16	152,67	148,31	147,67
Litauen 2014	146,27	146,64	145,42	148,50	144,96	147,55	148,19	149,54	147,63	142,51		
Ungarn 2013	166,16	166,80	164,41	165,09	168,14	168,30	168,91	166,97	168,59	169,45	168,61	166,12
Ungarn 2014	168,23	163,63	162,21	163,23	163,30	163,95	161,95	159,77	159,19	161,23		
Malta 2013	220,00	226,70	227,50	223,75	223,75	223,75	221,25	221,25	221,26	221,30	222,38	224,76
Malta 2014	222,30	221,25	221,25	221,25	221,25	222,46	222,50	222,50	222,50	222,50		
Niederlande 2013	197,55	200,00	200,00	202,60	201,81	204,40	203,00	203,00	203,00	201,48	197,60	198,71
Niederlande 2014	200,84	205,64	208,81	209,00	210,29	211,00	211,00	208,74	206,00	201,96		
Österreich 2013	195,33	197,33	196,90	197,49	199,41	200,38	198,45	200,06	198,84	197,79	194,97	195,95
Österreich 2014	193,83	194,33	194,92	193,94	197,66	198,19	196,49	197,24	196,75	198,54		
Polen 2013	134,71	139,52	147,97	140,82	150,27	148,12	152,47	151,56	144,27	128,01	121,20	130,40
Polen 2014	130,39	141,02	137,24	137,13	137,00	150,81	146,05	148,64	133,21	125,12		
Portugal 2013	176,48	163,64	156,16	149,80	176,26	176,27	192,26	192,81	171,63	154,03	151,80	151,71
Portugal 2014	164,26	165,57	159,84	168,87	165,00	161,43	156,74	158,65	155,70	146,74		
Rumänien 2013	186,90	184,35	182,14	182,40	181,88	174,83	176,35	174,44	170,73	168,44	156,58	155,03
Rumänien 2014	158,31	161,69	163,70	165,67	168,83	172,12	174,70	171,35	169,78	166,41		
Slowenien 2013	217,89	211,94	209,91	202,82	212,29	209,53	207,69	207,65	209,37	206,14	205,07	195,81
Slowenien 2014	204,98	204,51	202,22	192,86	197,51	200,06	199,10	199,13	199,09	203,83		
Slowakei 2013	204,68	204,84	205,35	209,59	203,50	204,17	192,94	196,73	200,32	196,99	188,19	195,42
Slowakei 2014	186,33	187,67	175,78	180,81	192,39	183,80	182,09	181,64	182,17	174,15		
Finnland 2013	265,19	267,77	269,06	269,19	269,21	269,24	270,12	270,54	270,94	273,17	272,20	269,75
Finnland 2014	267,86	265,55	263,51	264,71	266,03	263,97	266,32	265,44	265,17	265,74		
Schweden 2013	254,30	250,31	258,82	258,48	254,09	246,03	240,98	246,07	246,02	254,59	235,11	242,51
Schweden 2014	239,69	244,14	239,38	237,73	242,78	250,93	238,44	248,45	235,92	241,15		
Ver. Königreich 2013	147,09	143,96	150,22	151,84	154,39	156,46	154,52	153,15	154,45	153,57	156,26	155,61
Ver. Königreich 2014	156,38	158,37	157,70	159,64	161,03	159,53	178,77	161,12	160,19	160,74		
EU 2013	194,75	192,14	193,23	194,22	197,31	200,10	200,24	200,57	197,37	191,62	187,96	189,83
EU 2014	191,63	193,10	193,59	194,81	194,81	195,94	196,20	192,79	187,35	183,14		

Quelle: Europäische Kommission

### T) Geflügel - Erstattung

Die Ausfuhrerstattungen für Geflügel sind seit 19. Juli 2013 ausgesetzt.

### U) Eier – Erstattung

Die Ausfuhrerstattungen für Eier sind seit 14. Dezember 2012 ausgesetzt.

### V) Repräsentative Einfuhrpreise in EUR/100 kg

Repräsentative Einfuhrpreise gem. VO (EG) Nr. 1484/95 – Sektor Geflügelfleisch, Eier und Eieralbumine (Verordnung der Kommission vom 25. November 2014)

KN-Code	Warenbezeichnung	Repräsentativer Preis	Sicherheit gem. Art. 3 Abs. 3	Ursprung <sup>1)</sup>
0207 12 10	Schlachtkörper von Hühnern, genannt „Hühner 70 v. H.“, gefroren	134,20	0	AR
0207 12 90	Schlachtkörper von Hühnern, genannt „Hühner 65 v. H.“, gefroren	145,60 157,20	0 0	AR BR
0207 14 10	Teile von Hühnern, entbeint, gefroren	318,90 234,70 344,50 275,50	0 20 0 7	AR BR CL TH
0207 14 50	Hühnerbrüste, gefroren	205,10	2	BR
0207 14 60	Hühnerschenkel, gefroren	137,10	2	BR
0207 27 10	Teile von Truthühnern, entbeint, gefroren	360,30 458,10	0 0	BR CL
1602 32 11	Nicht gegarte Zubereitungen von Hühnern	255,20	9	BR

<sup>1)</sup> Ursprung der Einfuhr: AR Argentinien, BR Brasilien, CL Chile, TH Thailand

Der Marktbericht Eier und Geflügel erscheint wöchentlich.

Dieser Bericht ist auf der Webseite der Agrarmarkt Austria ([www.ama.at](http://www.ama.at)) im Internet verfügbar.

### **Impressum:**

Informationen gemäß § 5 E-Commerce Gesetz und Offenlegung gemäß § 25 Mediengesetz

Medieninhaber, Herausgeber, Vertrieb: Agrarmarkt Austria

Redaktion: GB I/Abt. 3 – Referat 10  
Dresdner Straße 70  
1200 Wien  
UID-Nr.: ATU16305503  
DVR-Nr.: 0719838  
Telefon: +43 1 33151-DW 186 bzw. DW 248  
Fax: +43 1 33151-DW 4624  
E-Mail: [preismeldungen@ama.gv.at](mailto:preismeldungen@ama.gv.at)

Vertretungsbefugt:

Dipl.-Ing. Günter Griesmayr, Vorstandsvorsitzender und Vorstand für den Geschäftsbereich II  
Dr. Richard Leutner, Vorstand für den Geschäftsbereich I

Die Agrarmarkt Austria ist eine gemäß § 2 AMA-Gesetz, BGBl. Nr. 367/1992 eingerichtete juristische Person öffentlichen Rechts, deren Aufgaben im § 3 festgelegt sind. Sie unterliegt gemäß § 25 AMA-Gesetz der Aufsicht des Bundesministers für Land- und Forstwirtschaft, Umwelt und Wasserwirtschaft.

Hersteller: Eigendruck

Verlagsrechte: Die in dieser Broschüre veröffentlichten Beiträge sind urheberrechtlich geschützt.  
Alle Rechte sind vorbehalten. Nachdruck und Auswertung der von der AGRARMARKT AUSTRIA erhobenen Daten sind mit Quellenangabe gestattet.  
Alle Angaben ohne Gewähr.