



**AMA**  
*AgrarMarkt Austria*

K-Ö  
Gemäß des § 3 Abs. 1 des AMA-Gesetzes 1992 (BGBl. Nr. 376/1992 i. d. g. F.)  
Zertifiziertes Qualitätsmanagement-System nach ÖNORM EN ISO 9001 REG. Nr. 01537/0  
Zertifiziertes Informationssicherheits-Managementsystem nach ÖNORM ISO/IEC 27001 REG Nr. 35/0  
Zertifiziertes Umweltmanagement-System nach EMAS REG Nr. AT-000680 und ÖNORM EN ISO 14001 REG Nr. 02982/0

[www.ama.at](http://www.ama.at)

Dresdner Straße 70, 1200 Wien



# Marktbericht

MILCH UND MILCHPRODUKTE | August 2024

8. AUSGABE 2024

Marktübersicht  
Markt Österreich  
Preisbericht Österreich  
Markt und Preise International

<b>I.....</b>	<b><u>MARKTÜBERSICHT</u></b>	<b>3</b>
A)	Milchanlieferung .....	5
B)	Produktion .....	6
<b>II.....</b>	<b>PREISBERICHT ÖSTERREICH.....</b>	<b>8</b>
C)	Erzeugermilchpreiserhebung ab Hof.....	8
<b>III.....</b>	<b>GRAFIKEN ÖSTERREICH</b>	<b>9</b>
D)	Milchanlieferung .....	9
E)	Erzeugermilchpreis – Österreich .....	9
F)	Exporte/Ausfuhren aus Österreich in alle Länder .....	10
G)	Importe/Einfuhren nach Österreich von allen Ländern.....	10
<b>IV.....</b>	<b>MARKT UND PREISE INTERNATIONAL.....</b>	<b>11</b>
H)	Erzeugermilchpreise – Österreich, Deutschland und Bayern .....	11
I)	Übersicht EU-Produktpreise .....	11
J)	Private Lagerhaltung EU.....	12
K)	Süddeutsche Butter- und Käse-Börse e.V. Kempten.....	13
<b>V.....</b>	<b>GRAFIKEN INTERNATIONAL</b>	<b>14</b>
L)	Anlieferungs-/Produktionsentwicklung EU-28.....	14
M)	Erzeugermilchpreise ab Hof - EU-28, tatsächliche Inhaltsstoffe... ..	14
N)	EU - Milchanlieferung.....	15
O)	Kieler Rohstoffwert vs. Spotmarktpreis (Lodi).....	15
P)	Marktpreise Butter.....	16
Q)	Marktpreise Cheddar.....	16
R)	Marktpreise Vollmilchpulver.....	17
S)	Marktpreise Magermilchpulver.....	17
T)	Internationaler Handel Butter.....	18
U)	Internationaler Handel Käse.....	18
V)	Internationaler Handel Vollmilchpulver.....	19
W)	Internationaler Handel Magermilchpulver.....	19

**Nachträgliche Änderungen werden im Marktbericht nicht berücksichtigt!**

## I MARKTÜBERSICHT

### Erzeugermilchpreis legt zu

Im August stieg der heimische Erzeugermilchpreis für GVO-freie Rohmilch auf 49,34 ct/kg. Das bedeutet ein Plus von 0,35 ct/kg gegenüber dem Vormonat (Durchschnitt aller Qualitäten, Milchsorten und Inhaltsstoffe). Der Auszahlungspreis konnte damit das Vorjahresniveau übertreffen (+1,37 ct), verfehlte aber deutlich den Wert vom Rekordjahr 2022 (-3,09 ct). Für September 2024 rechnet die AMA mit einem weiteren Anstieg auf 50,50 ct/kg (Durchschnitt aller Qualitäten und Inhaltsstoffe).

### Europäische Rohmilchpreise zeigen nach oben

Die [durchschnittlichen EU-Erzeugerpreise](#) zogen im August auf 47,38 ct/kg an (Basis natürlicher Fett- und Eiweißgehalt). Das ist ein Anstieg von 2,2 % gegenüber Juli. Das Niveau des Vorjahres wurde damit deutlich übertroffen (+8,8 %). Die wichtigsten Erzeugerländer meldeten mit Ausnahme von Frankreich (-0,2 %) und Spanien (-8,7 %) höhere Auszahlungspreise gegenüber August 2023. Die größten Zuwächse wurden aus Irland (+33,1 %) berichtet. Die deutschen Milcherzeuger erhielten 15,8 % mehr Milchgeld als vor einem Jahr. Zuschläge gab es auch in den Niederlanden (+13,9 %) und in Polen (+13,7 %). Der Trend zeigt weiter aufwärts. Die EU-Kommission erwartet für September 2024 einen Anstieg der Erzeugermilchpreise auf 47,45 ct/kg (+1,5 %).

### Heimisches Milchaufkommen saisonal rückläufig

Die Milchanlieferung an österreichische Molkereien und Käsereien nahm im August weiter ab, was dem üblichen saisonalen Trend entspricht. Die hohen Temperaturen drückten zusätzlich auf das Milchangebot. Die heimischen Abnehmer haben im August insgesamt 265.478 t GVO-freie Rohmilch übernommen. Im Vergleich zum Vorjahresmonat zeigte sich allerdings ein Anlieferungsplus von 4,4 %. Von der gesamten angelieferten Rohmilchmenge waren 22.225 t Heumilch, 29.809 t Biomilch und 16.231 t Bioheumilch. Der Anteil der gesamten Biomilch sank auf 17,3 %. Die Milchinhaltsstoffe waren saisonal rückläufig. Der durchschnittliche Fettgehalt sank auf 4,01 %, der Eiweißgehalt lag bei 3,36 %.

## **EU-Milchanlieferung: Blauzungenkrankheit verunsichert Branche**

Auf europäischer Ebene ging das Milchangebot weiter zurück. Die Anlieferungsmenge lag im Zeitraum Jänner bis August 2024 knapp über dem Vorjahresniveau (+0,1 %, schaltjahrbereinigt). In den ersten acht Monaten des Jahres 2024 betrug die Milchlieferung in der EU insgesamt 99,96 Mio. t (ohne vertrauliche Daten aus Luxemburg). Das Milchangebot war im August mit knapp 12 Mio. t. etwas rückläufig verglichen zum Vorjahr (-167.000 t bzw. -1,4 %). Die Milchinhaltstoffe der EU-Länder zogen gegenüber dem Vormonat moderat an: Der durchschnittliche Fettgehalt stieg auf 4,00 %, der Eiweißgehalt auf 3,37 %.

Die Branche zeigt sich durch die Ausbreitung der Blauzungenkrankheit in Nordwesteuropa besorgt. Im Nordwesten Deutschlands wirkte sich die Ausbreitung der Blauzungenkrankheit dämpfend auf das Angebot aus. Die geringere Milchleistung der Kühe, ist nach Aussagen der ansässigen Molkereien bereits bei der Anlieferung spürbar. Mit den kühleren Temperaturen im Herbst sollte das Infektionsgeschehen zurückgehen. Allerdings wird die Milchproduktion der erkrankten Tiere auch nach der Gesundung vorerst unter dem ursprünglichen Niveau liegen. Für die kommenden Monate muss EU-weit mit einem weiteren Rückgang des Milchaufkommens gerechnet werden, da das Jahrestief im November erreicht wird.

## **RollAMA 2024: Einkäufe bei bunter Palette legten am stärksten zu**

Die Auswertung der [RollAMA-Daten](#) für das erste Halbjahr 2024 ergab einen leichten Anstieg bei den Absätzen von Molkereiprodukten im Lebensmitteleinzelhandel. In den ersten sechs Monaten stiegen die Einkäufe auf rund 304.000 t (+2,3 %) verglichen zu 2023. Besonders stark zugenommen haben die Absatzmengen der bunten Palette (+5,9 %). Die Einkäufe bei Käse stiegen um 3,4 %, die der gelben Fette um 3,1 %. Die weiße Palette zog mit einem Plus von 1 % moderat an. Die Konsumenten griffen vermehrt zu Produkten auf Heumilch-Basis (+3,4 %) und Bioqualität (+1,6 %). Pflanzliche Alternativen verzeichneten ein deutliches Wachstum von 13 %.

Umsatzmäßig stagnierten die Verkaufspreise im Vergleich zum Vorjahr. Der Verkaufswert der Milch und Milchprodukte war mit insgesamt 1.158 Mio. Euro stabil verglichen zu 2023 (+0,04 %). Trotz Preisrückgang bei allen Produkten konnten zwei Warengruppen Umsatzzuwächse gegenüber dem Vorjahr verbuchen: Die bunte Palette wies mit 4,5 % das größte Plus auf, der Verkaufswert von Käse stieg moderat um 0,4 %. Der durchschnittliche österreichische Haushalt gab monatlich knapp 50 Euro für Milchprodukte aus. Davon entfielen 29,20 Euro auf Milch, Joghurt und Butter sowie 20,60 Euro auf Käse. (*Quelle: RollAMA*)

## A) Milchanlieferung

### 1. Milchanlieferung (in t)

Die Bundesländeraufschlüsselung erfolgt nach dem Standort der Lieferanten

Bundesland	Aug.23	Sep.23	Okt.23	Nov.23	Dez.23	Jan.24	Feb.24	Mär.24	Apr.24	Mai.24	Jun.24	Jul.24	Aug.24
Burgenland	1.909	1.756	1.803	1.727	1.844	1.971	1.964	2.164	2.120	2.171	1.961	1.860	1.823
Niederösterreich	57.784	55.045	55.946	53.587	57.083	59.908	58.916	64.296	63.296	65.183	61.039	60.486	58.695
Oberösterreich	97.321	92.556	94.494	89.865	95.114	99.193	97.373	105.871	104.498	107.909	101.403	101.209	98.208
Salzburg	27.281	27.486	29.856	29.203	31.311	33.536	32.741	35.795	36.193	36.531	31.074	29.020	27.768
Steiermark	44.433	42.328	42.821	39.987	42.494	45.116	44.633	49.167	48.648	50.376	46.309	45.592	44.730
Kärnten	15.699	15.167	15.708	14.879	16.314	17.542	17.355	19.257	18.827	19.169	17.165	16.695	16.229
Tirol	23.198	22.456	26.629	27.694	31.660	34.594	34.237	37.732	37.034	36.552	30.171	26.774	23.541
Vorarlberg	10.803	11.686	13.150	12.694	13.815	14.525	14.517	15.912	15.854	15.538	12.065	11.225	10.673
<b>Gesamte Milchanlieferung</b>	<b>278.429</b>	<b>268.480</b>	<b>280.407</b>	<b>269.636</b>	<b>289.635</b>	<b>306.385</b>	<b>301.736</b>	<b>330.194</b>	<b>326.471</b>	<b>333.429</b>	<b>301.187</b>	<b>292.861</b>	<b>281.667</b>
-davon an Molkereien in anderen MS	24.077	22.900	22.928	22.699	24.127	17.130	16.723	18.246	17.934	18.404	17.184	17.116	16.189
<b>-davon an österreichische Erstkäufer*</b>	<b>254.352</b>	<b>245.580</b>	<b>257.479</b>	<b>246.937</b>	<b>265.508</b>	<b>289.255</b>	<b>285.013</b>	<b>311.948</b>	<b>308.537</b>	<b>315.025</b>	<b>284.003</b>	<b>275.745</b>	<b>265.478</b>
-davon Biomilch	27.477	27.472	29.510	27.929	31.382	32.718	32.167	37.532	37.187	37.808	32.109	30.972	29.809
-davon Heumilch	22.799	20.667	21.941	21.326	22.827	23.989	23.804	26.088	26.451	27.465	27.140	24.839	22.225
-davon Bioheumilch	15.947	15.768	17.357	16.378	17.433	18.782	18.509	20.142	20.771	21.348	18.304	17.132	16.231
-davon konventionell	188.129	181.674	188.671	181.304	193.866	213.766	210.533	228.186	224.128	228.404	206.450	202.802	197.213

\* "Erstkäufer" ist ein Unternehmen oder eine Unternehmensgemeinschaft, die Milch bei Erzeugern kauft, um

- sie einem oder mehreren Sammel-, Verpackungs-, Lagerungs-, Kühlungs- oder Verarbeitungsvorgängen zu unterziehen, auch auf Vertragsbasis;
- sie an Unternehmen abzugeben, die Milch behandeln, verarbeiten oder weiterverkaufen.

Quelle: AMA

## 2. Zukauf und Versand an andere Mitgliedstaaten (in t)

	August			Jänner bis August		
	2023	2024	in %	2023	2024	in %
Versand an die Mitgliedstaaten	10.211	18.340	79,6	121.252	186.101	53,5
Zukauf aus den Mitgliedstaaten	6.529	5.921	-9,3	50.413	56.055	11,2

Quelle: AMA Monatsmeldung

## B) Produktion

### 1. Produktion (in t)

Produkt	August			Jänner bis August		
	2023	2024	%	2023	2024	%
Trinkmilch frisch	3.663	3.349	-8,6	29.293	27.353	-6,6
Trinkmilch ESL	25.580	23.407	-8,5	201.768	196.098	-2,8
UHT-Milch	28.304	26.019	-8,1	254.665	243.436	-4,4
Mischtrunk	34.335	41.284	20,2	270.268	306.237	13,3
Süßrahm	4.218	3.802	-9,9	32.378	31.374	-3,1
Sauerrahm	2.297	2.145	-6,6	17.079	16.990	-0,5
<b>Butter</b>	<b>2.359</b>	<b>2.097</b>	<b>-11,1</b>	<b>23.884</b>	<b>22.527</b>	<b>-5,7</b>
Hartkäse	3.189	3.577	12,2	33.031	36.077	9,2
Schnittkäse	6.680	6.735	0,8	56.822	57.403	1,0
Weichkäse	2.648	1.909	-27,9	20.466	18.324	-10,5
Frischkäse	3.661	3.621	-1,1	26.685	29.391	10,1
<b>Käse Gesamt</b>	<b>16.178</b>	<b>15.842</b>	<b>-2,1</b>	<b>137.004</b>	<b>141.195</b>	<b>3,1</b>
Speisetopfen	2.341	2.321	-0,9	18.962	19.341	2,0
Industrietopfen	30	23	-23,3	207	193	-6,8
<b>Topfen Gesamt</b>	<b>2.371</b>	<b>2.344</b>	<b>-1,1</b>	<b>19.169</b>	<b>19.534</b>	<b>1,9</b>

Quelle: AMA Monatsmeldung

### 2. Pulverproduktion (in t)

Produkt	August			Jänner bis August		
	2023	2024	%	2023	2024	%
Vollmilchpulver	133	70	-47,2	1.347	807	-40,1
Magermilchpulver	425	530	24,8	3.923	3.865	-1,5
Molkepulver	2.854	3.057	7,1	22.960	22.733	-1,0

Quelle: AMA

### 3. Qualitätsergebnisse der Anlieferungsmilch

Qualitätsergebnisse der Anlieferungsmilch Österreich						
Zeitraum	Milch ohne Q-Abzüge %	S-Klasse	Keimzahl		Somatische Zellen	
		KZ<50.000 ZZ<250.000 %	1. Stufe KZ<100.000 %	2. Stufe KZ>100.000 %	1. Stufe ZZ<400.000 %	2. Stufe ZZ>400.000 %
August 2023	98,79	87,00	12,41	0,59	12,27	0,73
September	98,74	86,82	12,70	0,48	12,36	0,81
Oktober	99,07	88,89	10,70	0,41	10,46	0,65
November	99,26	91,63	7,99	0,38	7,86	0,51
Dezember	99,36	93,19	6,43	0,38	6,45	0,35
Jänner	99,37	93,93	5,63	0,44	5,75	0,32
Februar	99,40	93,67	5,95	0,38	6,05	0,28
März	99,44	93,60	6,04	0,36	6,12	0,28
April	99,42	93,35	6,30	0,35	6,33	0,32
Mai	99,26	92,08	7,45	0,47	7,48	0,44
Juni	99,15	90,02	9,46	0,52	9,58	0,40
Juli	98,78	87,40	11,82	0,77	11,99	0,60
August 2024	98,48	84,82	14,36	0,82	14,32	0,87

Quelle: AMA Monatsmeldung



## II PREISBERICHT ÖSTERREICH

### C) Erzeugermilchpreiserhebung ab Hof in EUR/100 kg

Milchpreiserhebung Österreich - Auszahlung August 2024															
auf Basis aller Inhaltsstoffe, Durchschnitt aller Qualitäten und aller Milchsorten (alle Beträge in Cent)															
Grundpreis je kg	freiwillige Qualitäts- prämie je kg	Biomilch- zuschlag je kg	Heumilch- zuschlag je kg	Bio-Heu- milch Zuschlag je kg	je FE	Fettbez. je kg	je EE	EE-Bez. je kg	Qual. Abzüge je kg	Marketing- beiträge je kg	Sonst. Abzüge je kg	Milchpreis ab Hof nat. FGeh. je kg	Milchpreis ab Hof 3,7% FE 3,4% EE	Milchpreis ab Hof 4,2% FE 3,4% EE	Milchpreis ab Hof 4,0% FE 3,4% EE
<b>23,23</b>	<b>2,21</b>	<b>0,82</b>	<b>0,34</b>	<b>0,81</b>	<b>2,83</b>	<b>11,37</b>	<b>3,28</b>	<b>11,01</b>	<b>0,08</b>	<b>0,26</b>	<b>0,11</b>	<b>49,34</b>	<b>48,61</b>	<b>50,02</b>	<b>49,46</b>
Inkl. 13% UST												55,75	54,93	56,53	55,89

ÖSTERREICH				
Preis - Vergleich diverse Milchsorten (Netto)				
	Milchpreis ab Hof nat. FGeh. je kg	Milchpreis ab Hof 3,7% FE 3,4% EE	Milchpreis ab Hof 4,2% FE 3,4% EE	Milchpreis ab Hof 4,0% FE 3,4% EE
konventionelle Milch	47,36	46,63	48,05	47,48
Heumilch	51,45	50,72	52,14	51,57
Biomilch	54,70	53,97	55,38	54,82
Bioheumilch	60,60	59,87	61,29	60,72

Die Werte der Fett- und Eiweißbezahlung auf Basis der tatsächlichen Inhaltsstoffe

4,01 FE

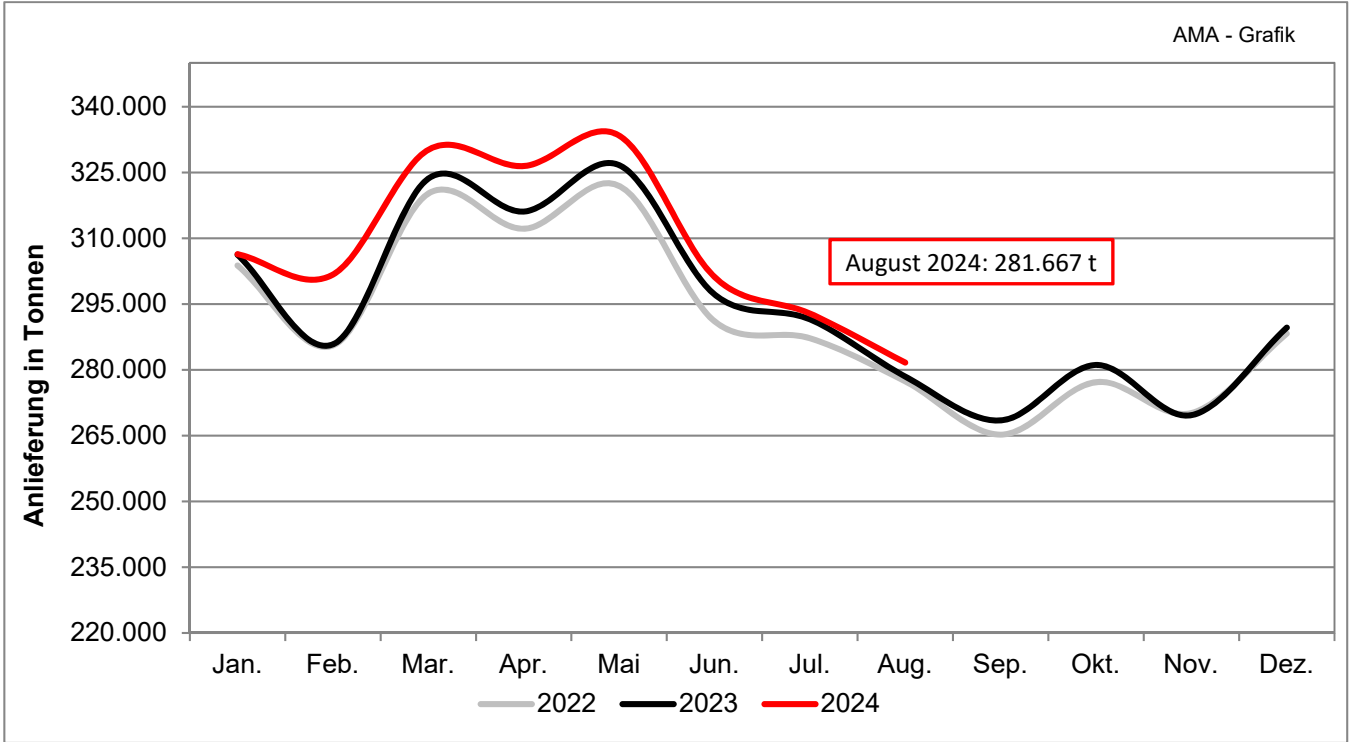
3,36 EE

Quelle: AMA Monatsmeldung



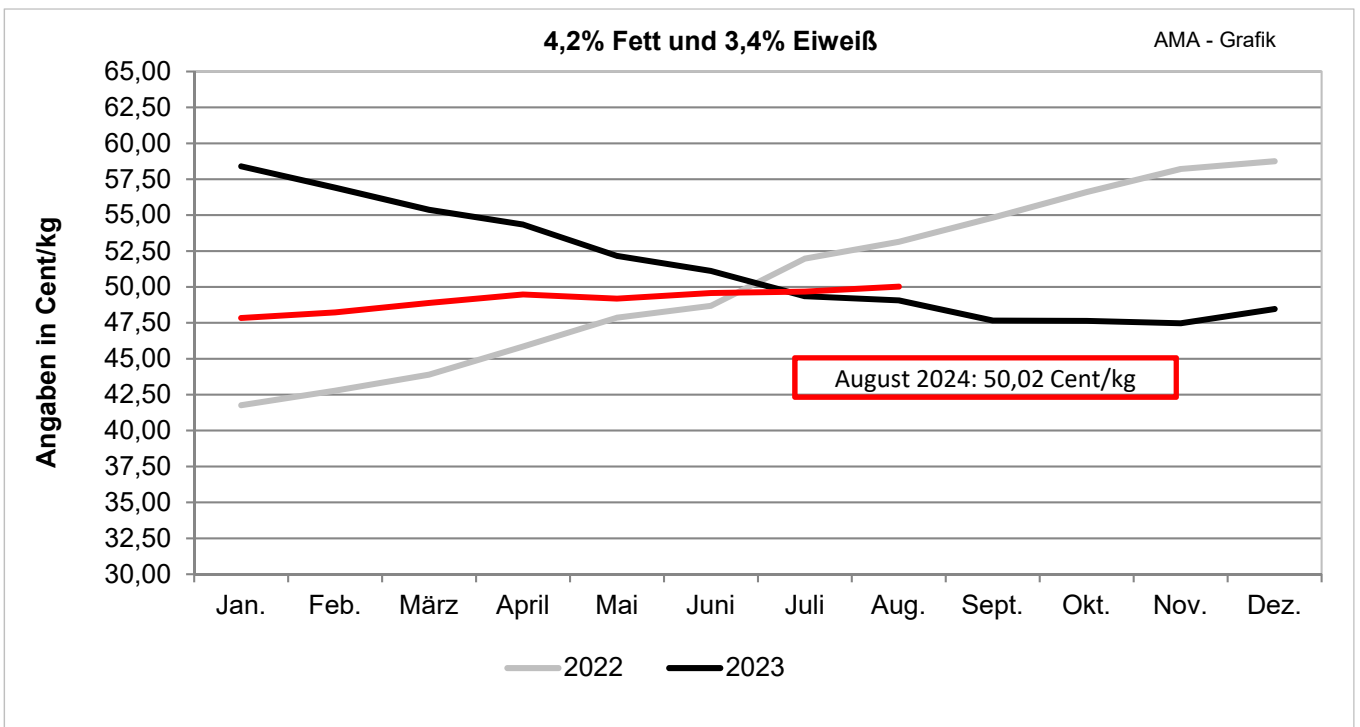
### III GRAFIKEN ÖSTERREICH

#### D) Gesamte Milchanlieferung



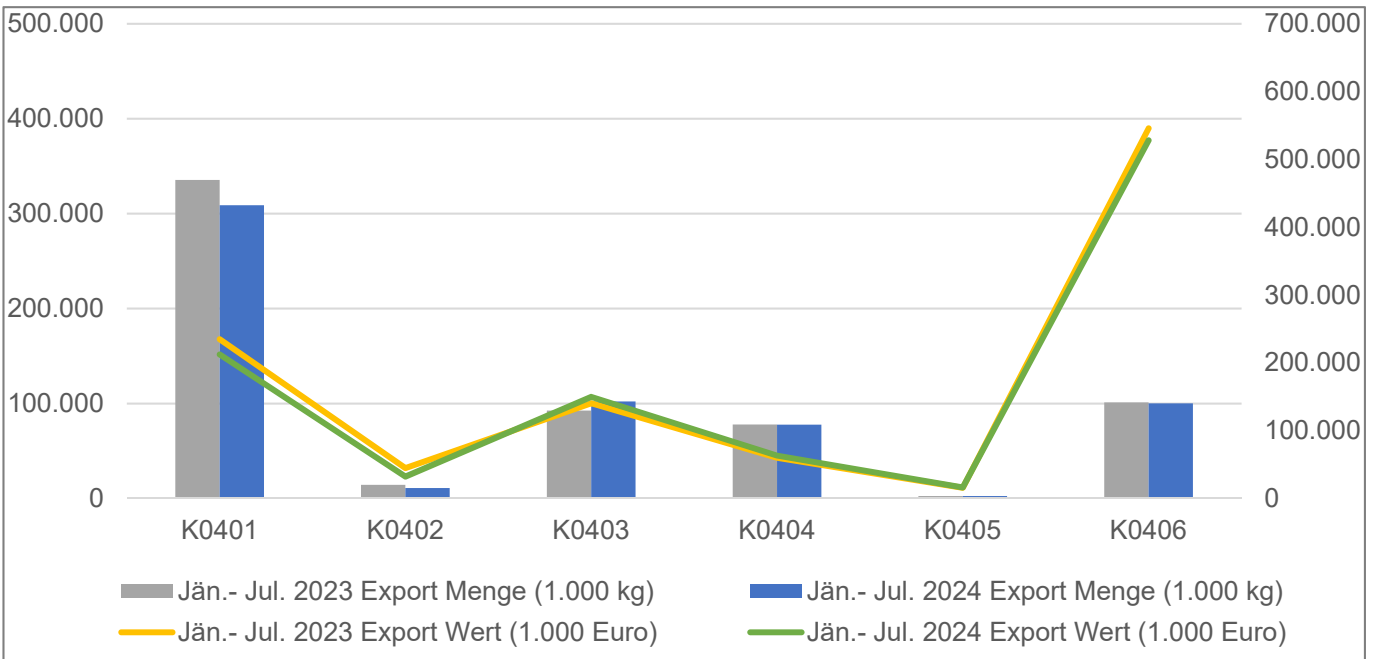
Quelle: AMA, monatliche Lieferantendaten

#### E) Erzeugermilchpreis – Österreich

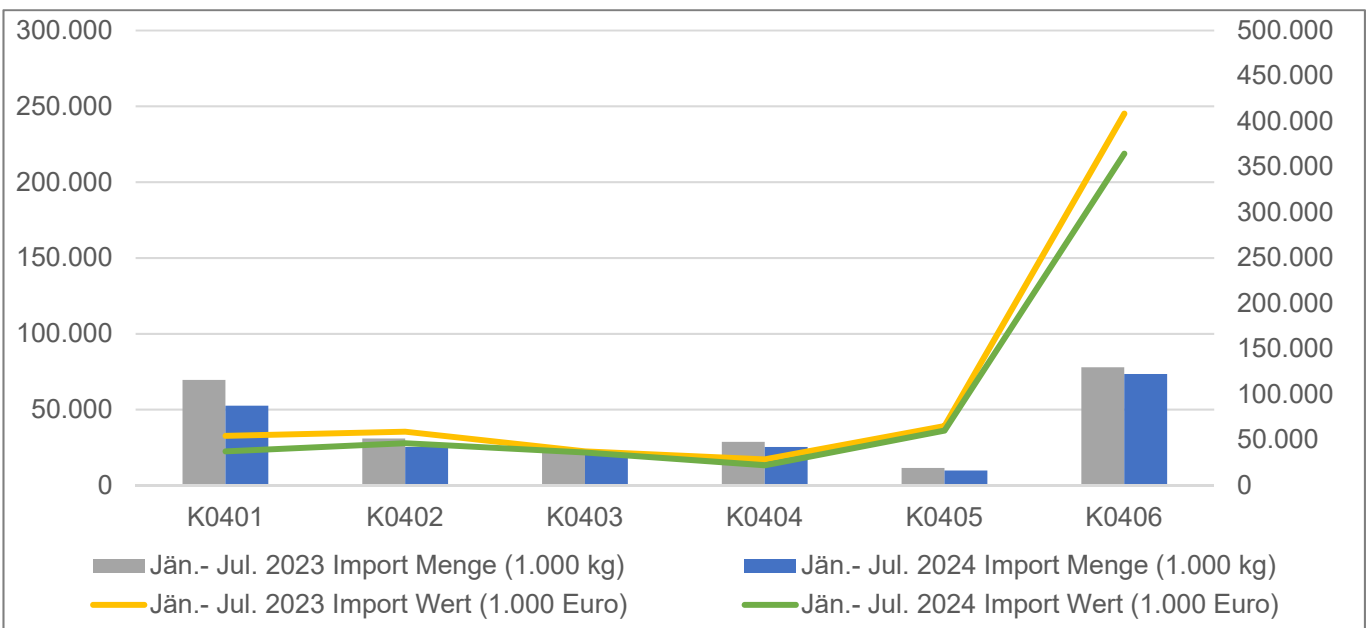


Quelle: AMA Monatsmeldung

## F) Exporte/Ausfuhren aus Österreich in alle Länder



## G) Importe/Einfuhren nach Österreich von allen Ländern



### Beschreibung der KN-Codes

K0401: Milch und Rahm, weder eingedickt noch mit Zusatz von Zucker oder anderen Süßmitteln

K0402: Milch und Rahm, eingedickt oder mit Zusatz von Zucker oder anderen Süßmitteln

K0403: Buttermilch, saure Milch bzw. Rahm, Joghurt, Kefir u. andere fermentierte od. gesäuerte Milch, einschl. Rahm, auch eingedickt od. aromatisiert, auch mit Zusatz von Zucker, anderen Süßmitteln, Früchten, Nüssen od. Kakao

K0404: Molke, auch eingedickt oder mit Zusatz von Zucker oder anderen Süßmitteln

K0405: Butter, einschl. entwässerte Butter u. Gele, u. andere Fettstoffe aus der Milch sowie Milchstreichfette

K0406: Käse und Topfen

Quelle: Statistik Austria

## IV MARKT UND PREISE INTERNATIONAL

### H) Erzeugermilchpreise ab Hof – Österreich im Vergleich mit Deutschland und Bayern in EUR/100 kg, exkl. Ust, 4,0 % Fett, 3,4 % Eiweiß

Monate			
	Österreich	Deutschland	Bayern
August 2023	48,51	40,39	44,75
September	47,11	40,46	45,01
Oktober	47,08	41,31	45,77
November	46,91	42,22	46,28
Dezember	47,90	43,20	46,59
Jänner	47,26	43,92	46,45
Februar	47,65	44,22	46,67
März	48,31	44,67	46,76
April	48,90	44,79	46,90
Mai	48,62	45,08	46,95
Juni	49,01	45,53	47,10
Juli	49,11	46,29	47,52
August 2024	49,46	47,30	47,92

Quelle: AMI, AMA Monatsmeldung

### I) Übersicht EU-Produktpreise 41. Kalenderwoche 2024

Produkt	EU- Durchschnittspreis in EUR/100 kg	% Vergleich zur Vorwoche	% Vergleich zum Vorjahr
Butter	790	1,3	68,0
Magermilchpulver	250	-2,1	0,0
Vollmilchpulver	415	-2,1	18,0
Cheddar	418	0,6	11,0
Edamer	475	3,2	15,0
Gouda	463	0,1	13,0
Emmentaler	626	5,1	-1,0
Molkepulver	91	-1,3	22,0

Quelle: CIRCA - EU Homepage

**J) Süddeutsche Butter- und Käse-Börse e.V. Kempten**
Amtliche Preisnotierungen vom 23.10.2024

Preise in EUR/t	aktuelle Woche	Vorwoche	arithmet. Mittel	Tendenz
Vollmilchpulver (26 % Fett) 25 kg Sack	4350 – 4420	4350 – 4420	4385	↑
Magermilchpulver 25 kg Sack	2480 – 2570	2480 – 2570	2525	↓
Magermilchpulver lose	2300 – 2340	2300 – 2340	2320	→

Preise in EUR/t	aktuelle Woche	Vorwoche	arithmet. Mittel	Tendenz
Süßmolkepulver 25 kg Sack	1000 – 1060	1000 – 1060	1030	→
Süßmolkepulver lose	790 – 820	800 – 830	815	↓

Monatsdurchschnitt 2024 (arithmetisches Mittel)

Preise in EUR/t, netto, ab Werk, Sprühware	September 2024	Veränderung zum Vormonat
Vollmilchpulver (26 % Fett, Lebensmittelqual., 25 kg Sack)	4415,00	↑
Magermilchpulver (Lebensmittelqual., 25 kg Sack)	2607,50	↑
Magermilchpulver (Futtermittelqual., lose)	2445,00	↑
Süßmolkepulver (Lebensmittelqual., 25 kg Sack)	1030,00	↑
Süßmolkepulver (Futtermittelqual., lose)	800,00	↑

**Amtliche Notierungskommission für Schnittkäse, Hannover**
Amtliche Preisnotierungen vom 23.10.2024

Preise in EUR/kg	aktuelle Woche	Vorwoche	Tendenz
Markenbutter, geformt, 250 g	8,50 – 8,80	8,50 – 8,80	→
Markenbutter, lose, 25 kg	7,95 – 8,20	7,95 – 8,20	→

Tagespreis in EUR/kg **	aktuelle Woche	Vorwoche	Tendenz
Gouda 48 %, Edamer 40 % Fett i.Tr.,Block	4,60 – 4,75	4,60 – 4,75	→
Gouda 48 %, Edamer 40 % Fett i. Tr., Brot	4,60 – 4,90	4,60 – 4,90	→

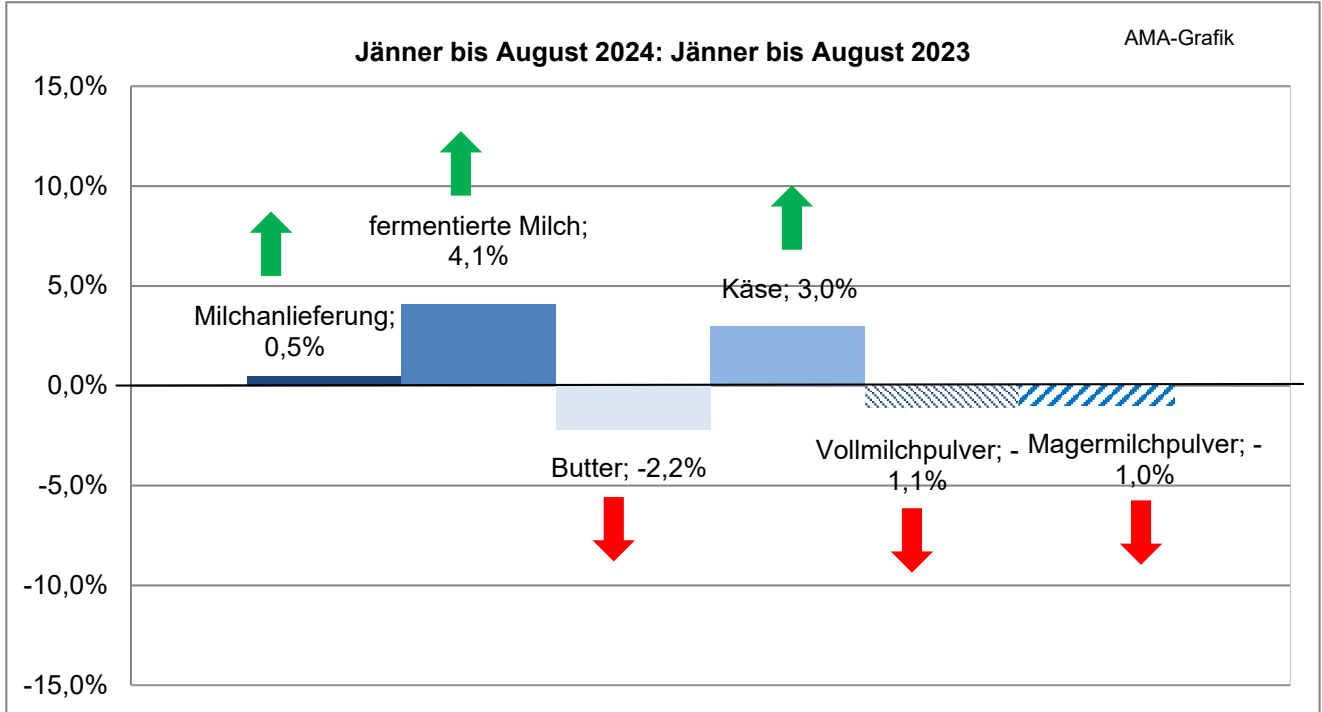
Fakturapreis in EUR/kg **	September 2024	Vormonat
Gouda 48 %, Edamer 40 % Fett i. Tr., Block	4,05 – 4,15	→

\*\* Kaufpreis des Handels netto, ab Werk, einschließlich Verpackung

Quelle: [www.butterkaeseboerse.de](http://www.butterkaeseboerse.de)

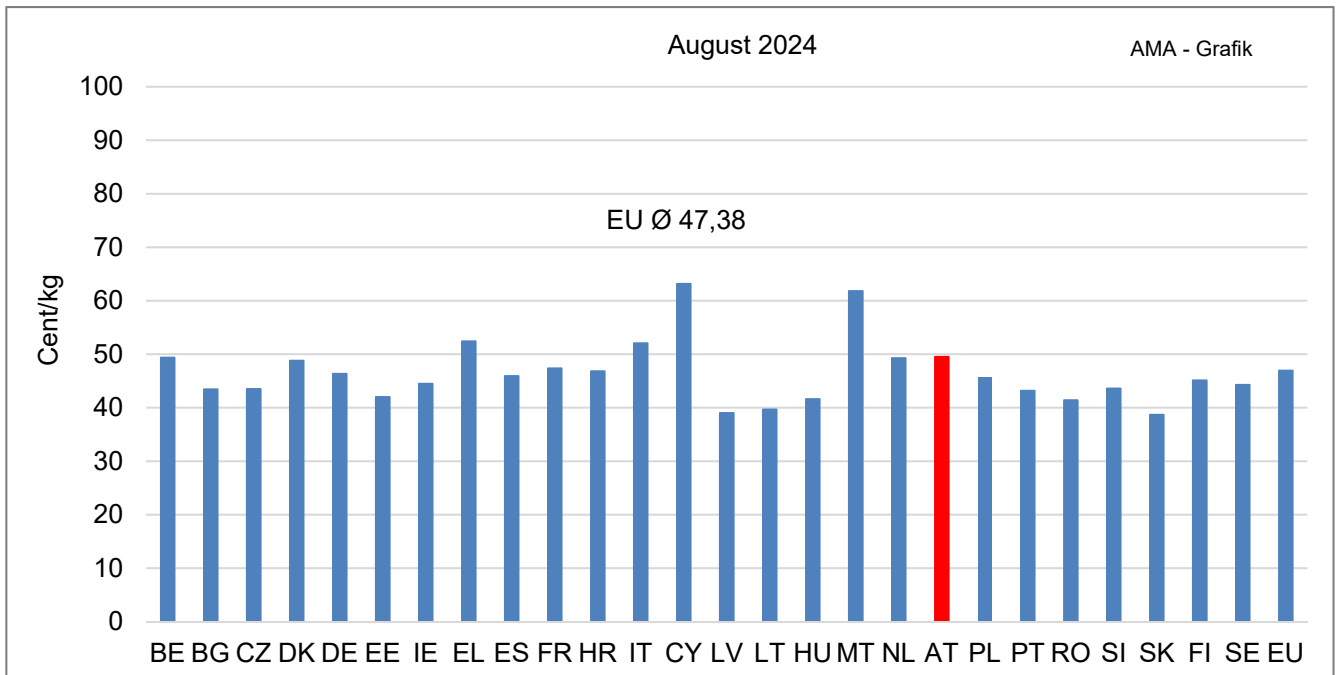
## V GRAFIKEN INTERNATIONAL

### K) Anlieferungs-/Produktionsentwicklung EU-27



Quelle: CIRCA - EU Homepage

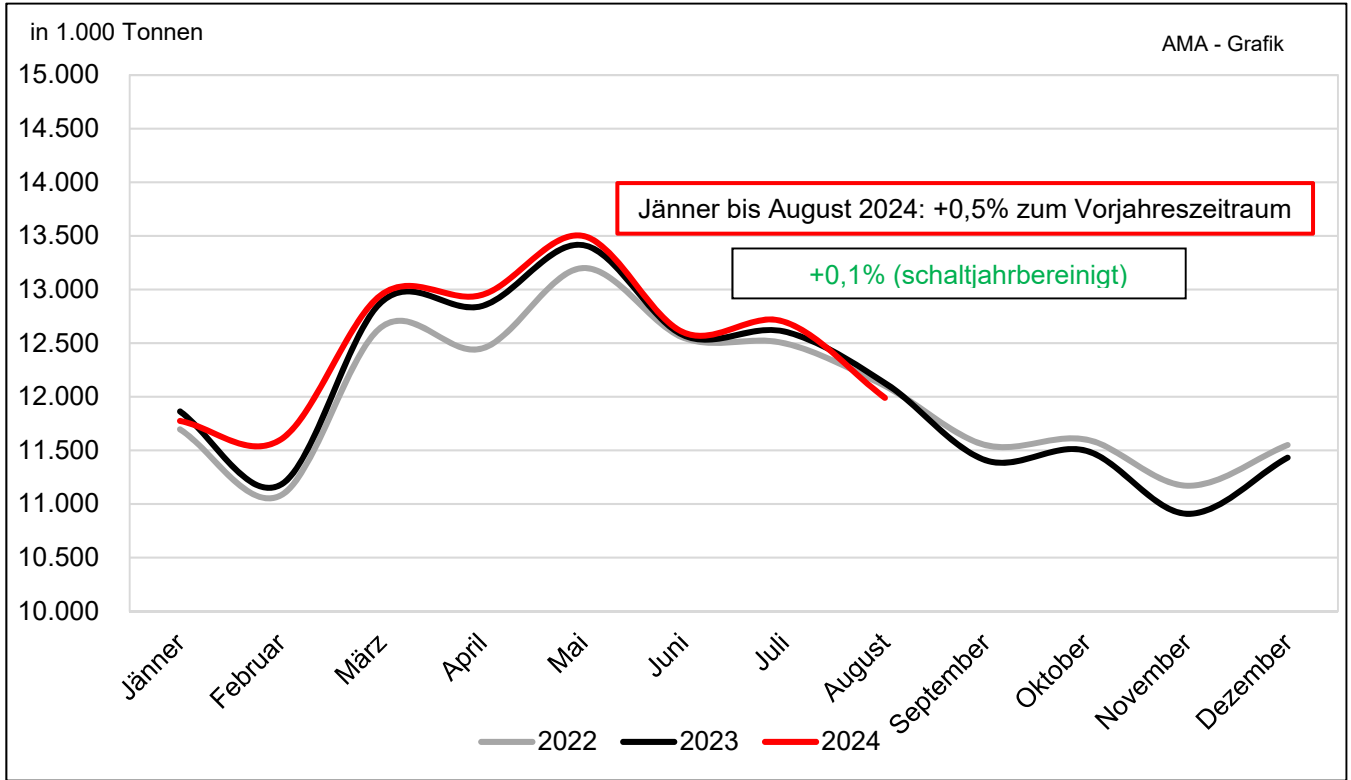
### L) Erzeugermilchpreise ab Hof - EU-27/ tatsächliche Inhaltsstoffe



**ACHTUNG:** Aufgrund der verschiedenen Fett- bzw. Eiweißgehalte in den einzelnen Mitgliedstaaten ist eine direkte Vergleichbarkeit nicht möglich.

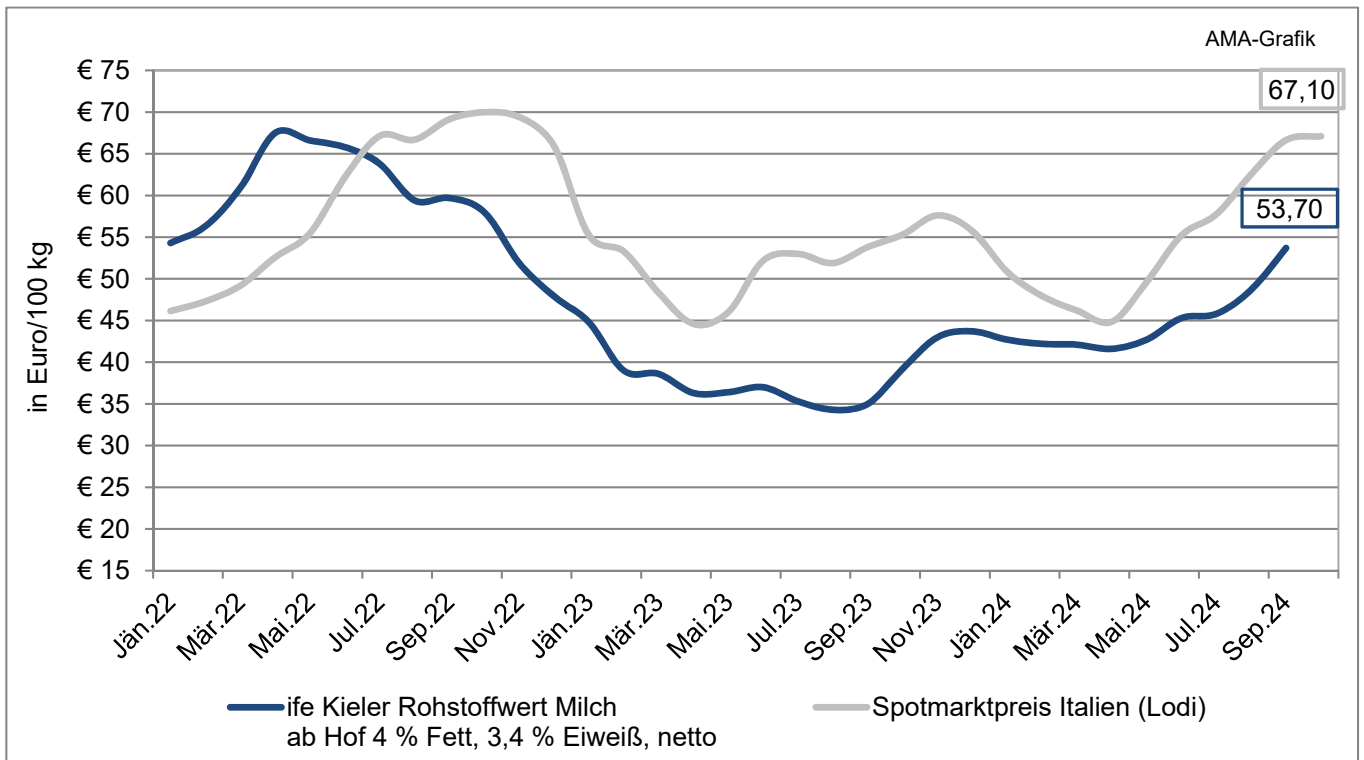
Quelle: CIRCA - EU Homepage

### M) EU- Milchanlieferung



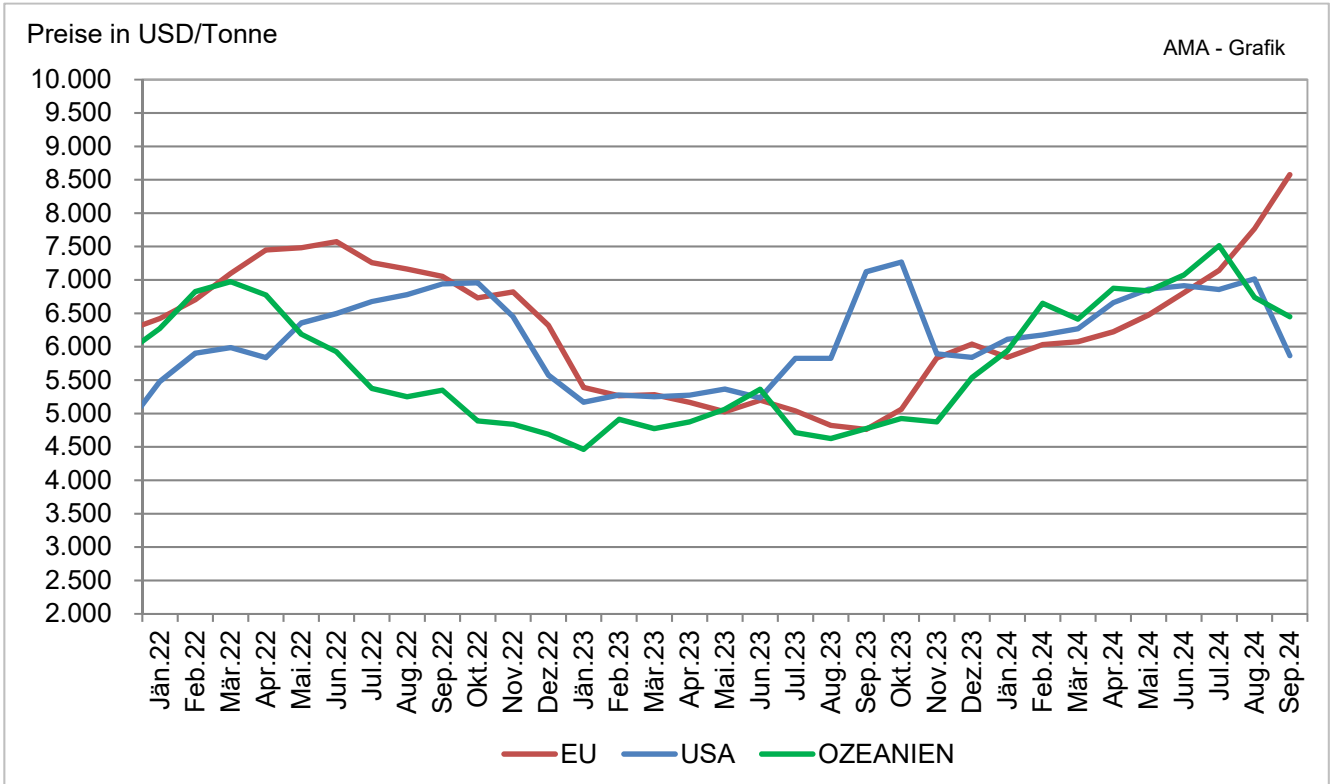
Quelle: CIRCA - EU Homepage

### N) Kieler Rohstoffwert vs. Spotmarktpreis (Lodi)



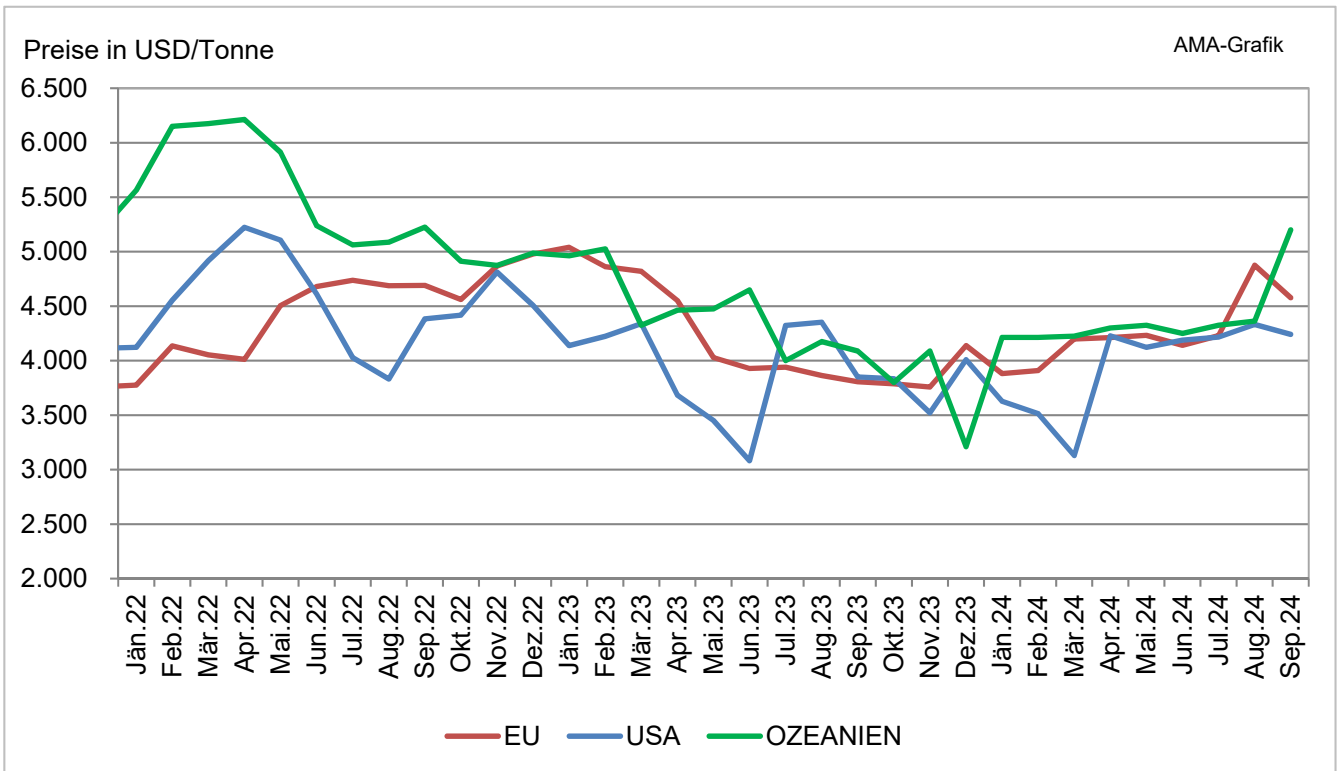
Quelle: CLAL. ife

### O) Marktpreise Butter international



Quelle: CIRCA - EU Homepage

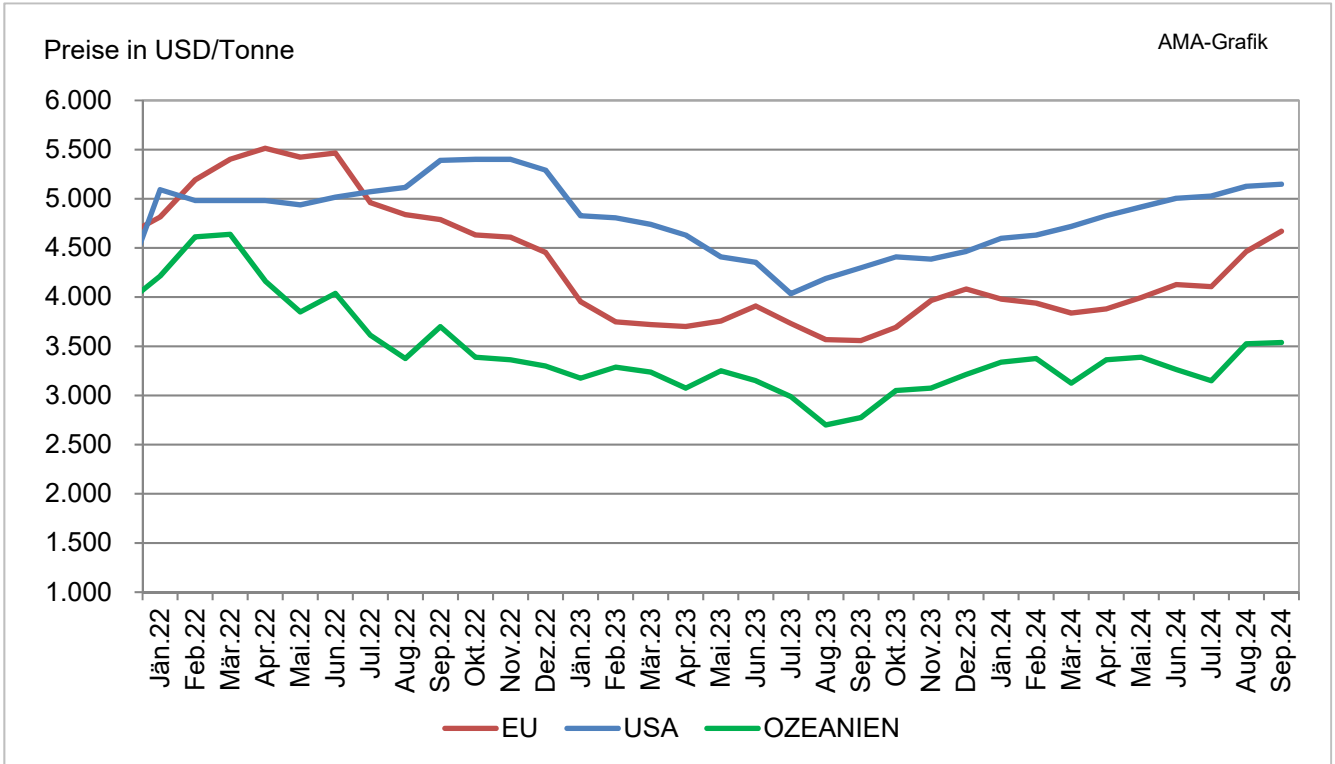
### P) Marktpreise Cheddar international



Quelle: CIRCA - EU Homepage

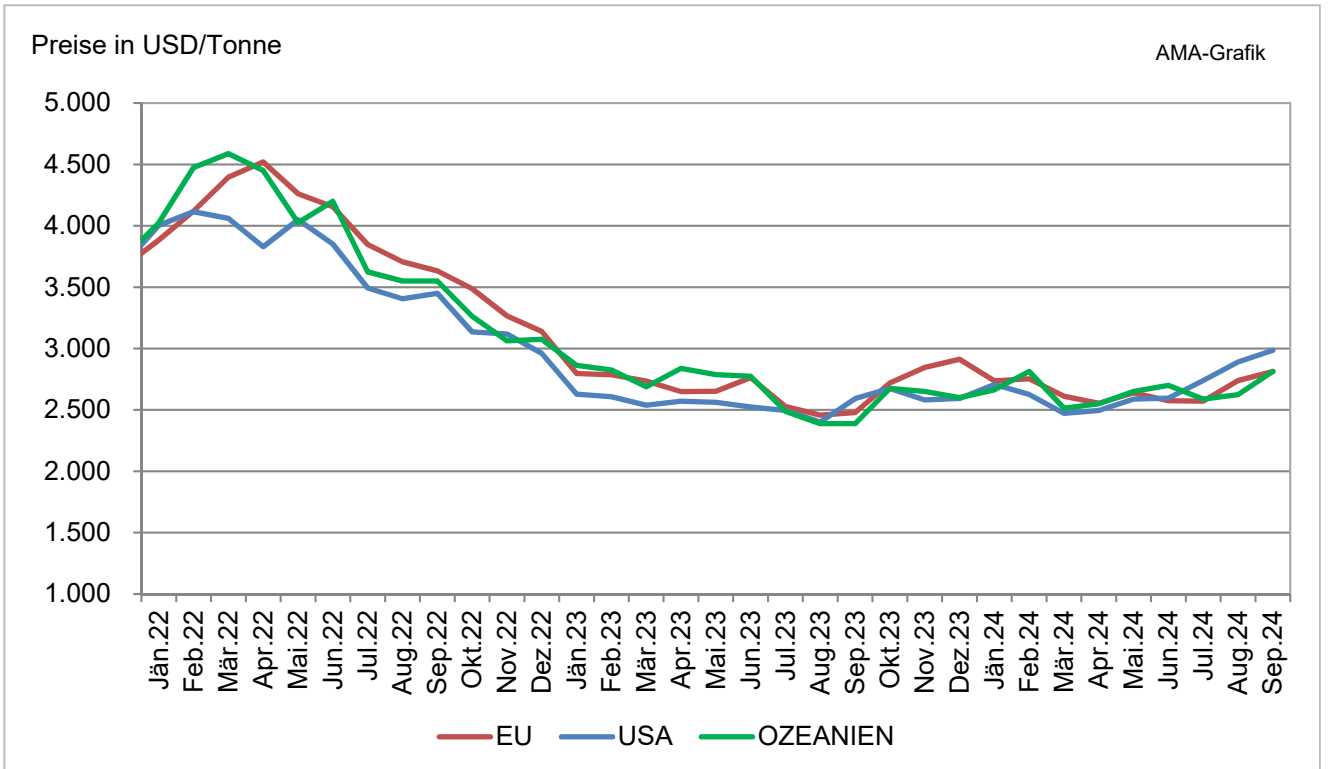


**Q) Marktpreise Vollmilchpulver international**



Quelle: CIRCA - EU Homepage

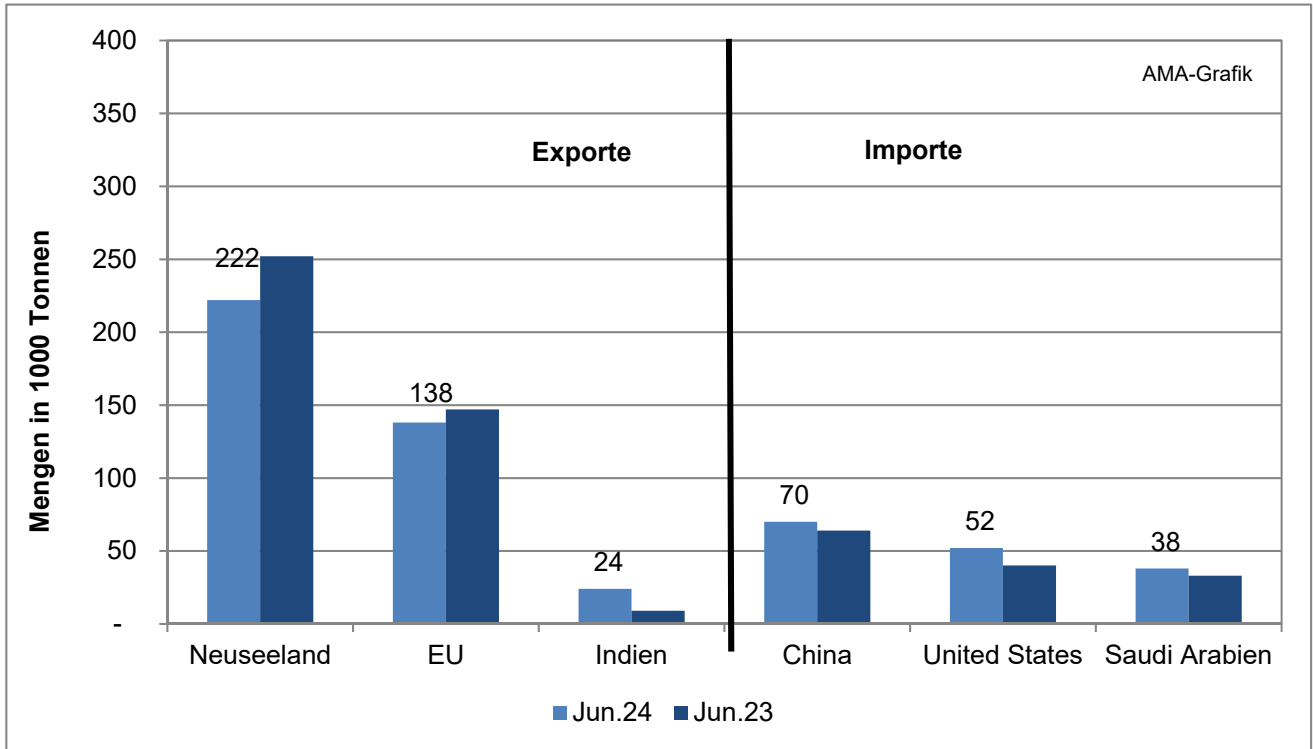
**R) Marktpreise Magermilchpulver international**



Quelle: CIRCA - EU Homepage

### S) Internationaler Handel - Butter

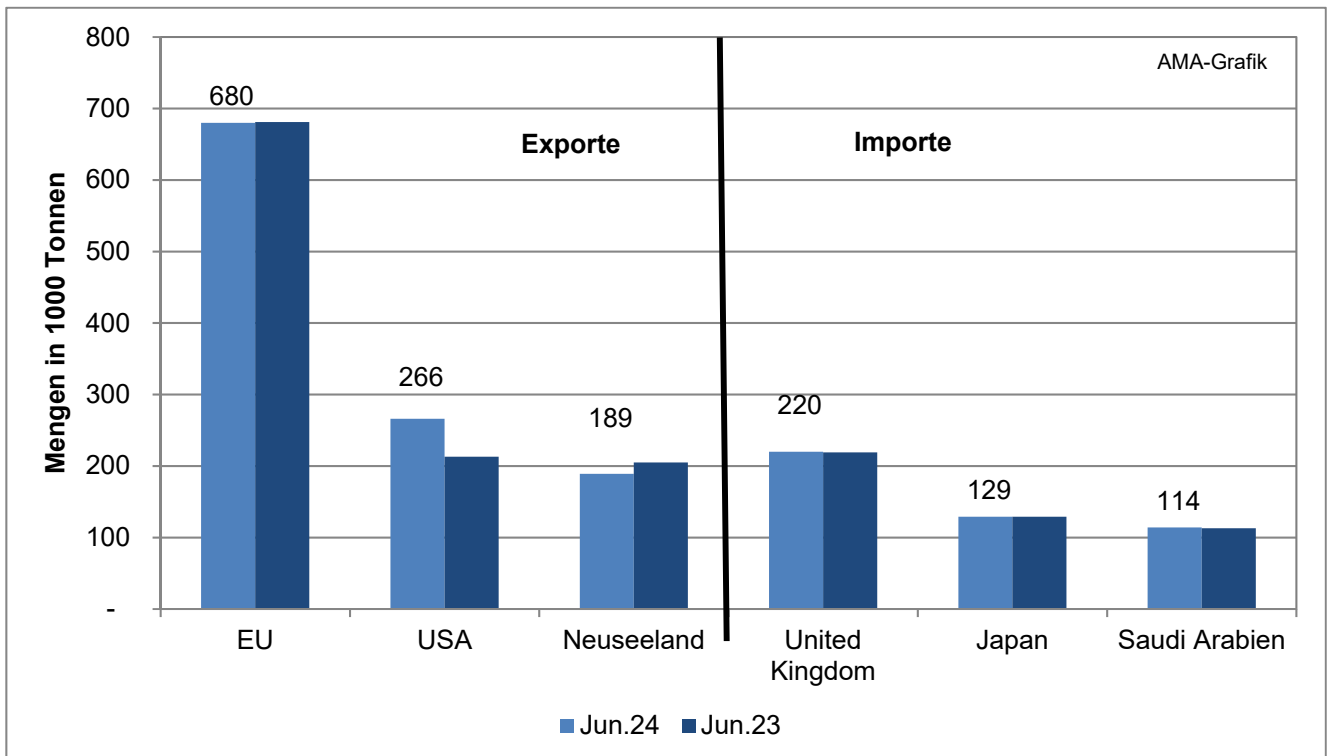
Bedeutende Länder auf dem Weltmarkt



Quelle: CIRCA - EU Homepage

### T) Internationaler Handel – Käse

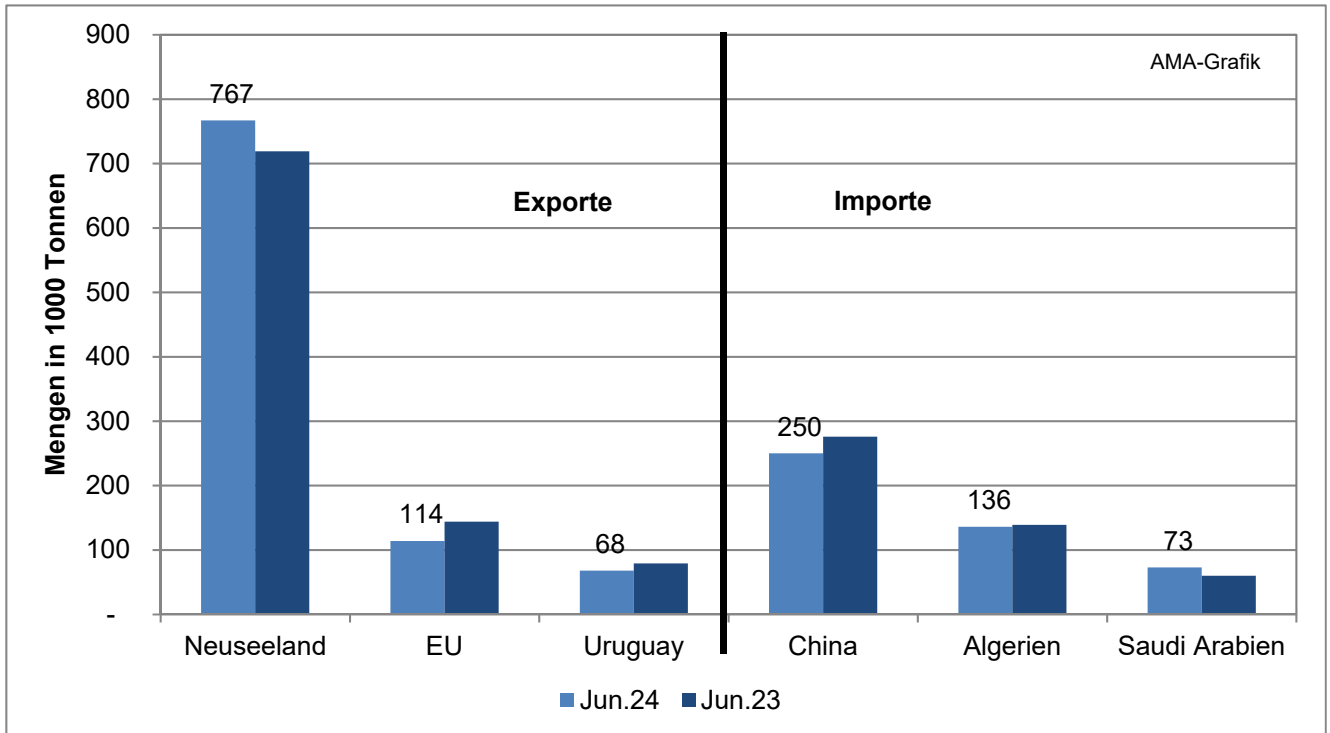
Bedeutende Länder auf dem Weltmarkt



Quelle: CIRCA - EU Homepage

## U) Internationaler Handel – Vollmilchpulver

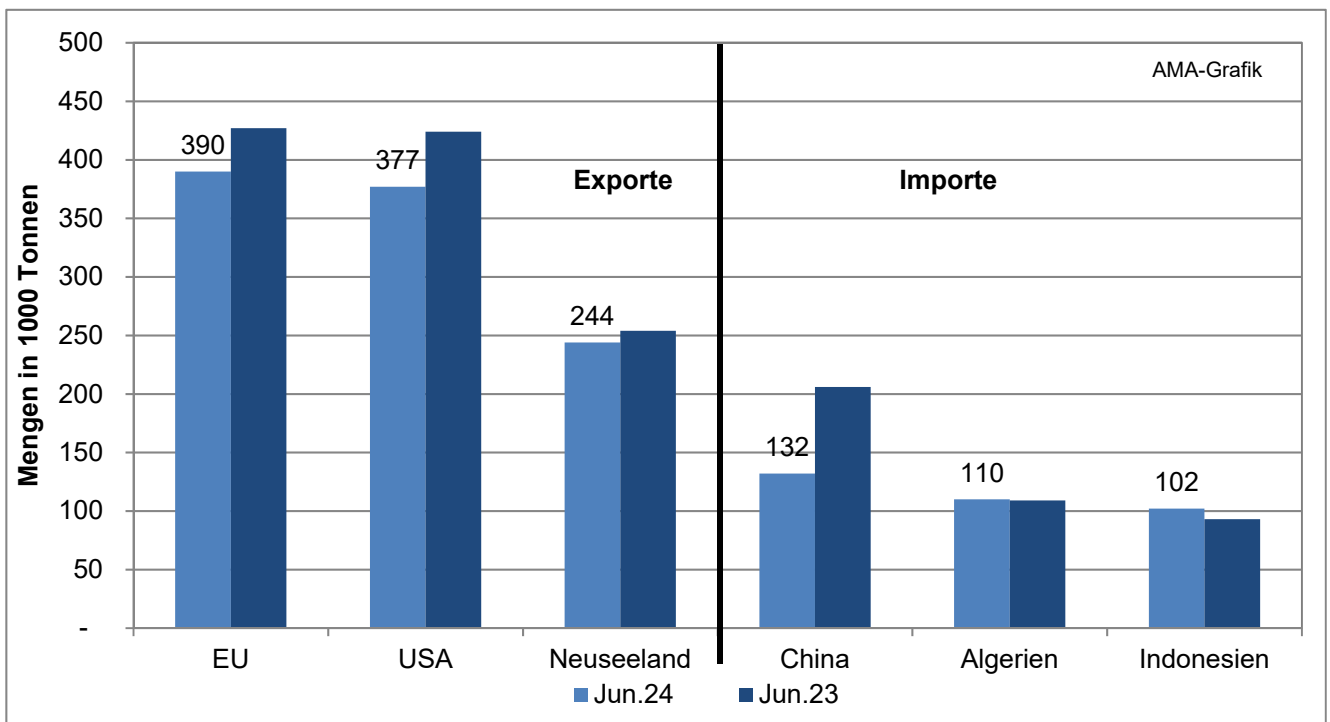
Bedeutende Länder auf dem Weltmarkt



Quelle: CIRCA - EU Homepage

## V) Internationaler Handel – Magermilchpulver

Bedeutende Länder auf dem Weltmarkt



Quelle: CIRCA - EU Homepage

Der Marktbericht Milch und Milchprodukte erscheint monatlich.

Dieser Bericht ist auf der Webseite der  
Agrarmarkt Austria ([www.ama.at](http://www.ama.at)) im Internet verfügbar.

Die nächste Ausgabe wird im November erscheinen.

### **Impressum**

Informationen gemäß § 5 E-Commerce Gesetz und Offenlegung gemäß § 25 Mediengesetz

Medieninhaber, Herausgeber, Vertrieb: Agrarmarkt Austria

Redaktion: GBI/Abt3 – Referat 8

Dresdner Straße 70

1200 Wien

UID-Nr.: ATU16305503

Telefon: +43 50 3151-324

Fax: +43 50 3151-396

E-Mail: [bereich.milch@ama.gv.at](mailto:bereich.milch@ama.gv.at)

Vertretungsbefugt:

- Mag.<sup>a</sup> Lena Karasz, Vorstandsmitglied für den Geschäftsbereich I
- Dipl.-Ing. Günter Griesmayr, Vorstandsvorsitzender und Vorstandsmitglied für den Geschäftsbereich II

Die Agrarmarkt Austria ist eine gemäß § 2 AMA-Gesetz 1992, BGBl. Nr. 376/1992, eingerichtete juristische Person öffentlichen Rechts, deren Aufgaben in § 3 leg. cit. festgelegt sind. Sie unterliegt gemäß § 25 leg. cit. der Aufsicht des gemäß Bundesministeriengesetz 1986, BGBl. Nr. 76/1986, für Landwirtschaft zuständigen Mitglieds der Bundesregierung.

Hersteller: Eigendruck

Bildnachweis: Agrarmarkt Austria

Verlagsrechte: Die in dieser Broschüre veröffentlichten Beiträge sind urheberrechtlich geschützt. Alle Rechte sind vorbehalten. Nachdruck und Auswertung der von der AGRARMARKT AUSTRIA erhobenen Daten sind mit Quellenangabe gestattet. Alle Angaben ohne Gewähr.

Im Sinne des Gleichheitsgrundsatzes haben die Ausführungen in gleicher Weise für alle Geschlechter Geltung.