



AMA
AgrarMarkt *Austria*

K-Ö
Gemäß des § 3 Abs. 1 des AMA-Gesetzes 1992 (BGBl. Nr. 376/1992 i. d. g. F.)
Zertifiziertes Qualitätsmanagement-System nach ÖNORM EN ISO 9001 REG. Nr. 01537/0
Zertifiziertes Informationssicherheits-Management-System nach ÖNORM ISO/IEC 27001 REG Nr. 35/0
Zertifiziertes IT Service-Management-System nach ISO/IEC 20000-1 REG Nr. 45/0
Zertifiziertes Umweltmanagement-System nach EMAS REG Nr. AT-000680 und ÖNORM EN ISO 14001 REG Nr. 02982/0

www.ama.at



Jahresbericht

MILCH UND MILCHPRODUKTE | 2018

Marktübersicht
Markt Österreich
Preisbericht Österreich
Markt und Preise International

INHALT

Jahresbericht für Milch und Milchprodukte 2018	4
I MARKT ÖSTERREICH	8
1) Betriebsstatistik der milchwirtschaftlichen Unternehmen	8
2) Schulmilchbeihilfe.....	9
2) Direktvermarktung	9
4) Erzeugte Milch in Österreich	10
5) Anzahl der Milchlieferanten	11
6) Milchanlieferung nach Verwaltungsbezirken.....	12
7) Biomilchanlieferung an die Bearbeitungs- und Verarbeitungsbetriebe	13
8) Heumilchanlieferung an die Bearbeitungs- und Verarbeitungsbetriebe.....	13
9) Milchanlieferung (Fett und Eiweißgehalt)	14
10) Anlieferungsentwicklung.....	15
11) Qualitätsergebnisse der Anlieferungsmilch	15
12) Erzeugung Trinkmilch.....	16
13) Erzeugung ESL- Trinkmilch.....	16
14) Erzeugung UHT- Trinkmilch	17
15) Erzeugung Trinkmilch Gesamt	17
16) Erzeugung Mischtrunk.....	18
17) Erzeugung Butter.....	18
18) Erzeugung UHT Mischtrunk	19
19) Erzeugung Mischtrunk Gesamt	19
20) Zeitreihe Trinkmilch und Mischtrunk.....	20
21) Erzeugung Süßrahm	20
22) Erzeugung ESL- Süßrahm	21
23) Erzeugung UHT- Süßrahm.....	21
24) Erzeugung Sauerrahm	22
25) Erzeugung Süß- und Sauerrahm Gesamt.....	22
26) Zeitreihe Süß- und Sauerrahm	23
27) Erzeugung Butter.....	23
28) Zeitreihe Butter	24
29) Erzeugung Hartkäse.....	25
30) Erzeugung Schnittkäse.....	25

31)	Erzeugung Weichkäse.....	26
32)	Erzeugung Frischkäse.....	26
33)	Erzeugung Speisetopfen.....	27
34)	Erzeugung Industrietopfen.....	27
35)	Erzeugung Käse und Topfen Gesamt.....	28
36)	Zeitreihe Käse.....	29
37)	Zeitreihe Speisetopfen.....	30
38)	Zeitreihe Industrietopfen.....	31
39)	Erzeugung Pulver.....	31
40)	Schaf- und Ziegenmilcherzeugung.....	31
II	PREISBERICHT ÖSTERREICH.....	32
1)	Milcherzeugerpreise.....	32
III	GRAFIKEN NATIONAL.....	33
1)	Angelieferte Milch an österreichische Molkereien und Käsereien.....	33
2)	Erzeugermilchpreis Österreich.....	33
3)	Erzeugung Trinkmilch und Mischtrunk.....	34
4)	Buttererzeugung.....	34
5)	Erzeugung Käse und Topfen.....	35
6)	Außenhandel Österreich (Mengenmäßig).....	36
7)	Außenhandel Österreich (Wertmäßig).....	37
IV	MARKT UND PREISE INTERNATIONAL.....	38
1)	Übersicht der Milchwirtschaft in der EU.....	38
2)	Erzeugermilchpreis EU.....	38
V	GRAFIKEN INTERNATIONAL.....	39
1)	Anlieferungs-/Produktionsentwicklung in der EU.....	39
2)	Marktpreise Butter international.....	39
3)	Marktpreise Cheddar international.....	40
4)	Marktpreise Vollmilchpulver international.....	40
5)	Marktpreise Magermilchpulver international.....	41
6)	Produktpreise der EU.....	41

JAHRESRÜCKBLICK

Das Milchwirtschaftsjahr 2018

Wie auch schon im Jahr davor beeinflussten Wetterkapriolen und die damit verbundenen Auswirkungen wie z. B. regionale Futterknappheit die heimische Milchwirtschaft. Der seit Jahresbeginn andauernde Abwärtstrend der Erzeugermilchpreise konnte mit Juli endlich gestoppt werden und legte eine positive Entwicklung bis zum Ende des Jahres hin. Konträr verhielt es sich bei der Milchanlieferung, die im ersten Halbjahr steigend war und ab dem zweiten Halbjahr eine fallende Tendenz aufwies.

Die heimischen Molkereien und Käsereien wurden im Vorjahr mit 3.182.893 t Rohmilch beliefert, was ein Plus von 1,9 % gegenüber dem Jahr 2017 bedeutete. Vor allem in der ersten Jahreshälfte, insbesondere im Jänner (+ 10,32 %) und im Februar (+7,45 %), wurde mehr Milch angeliefert und der Trend aus dem Jahr 2017 setzte sich somit fort. Erst im August 2018 stockte die Mengentrallie aufgrund eingangs erwähnter Gründe, wobei auch der fallende Erzeugermilchpreis seinen Beitrag dazu leistete. Der Trend der geringeren Anlieferung setzte sich auch zu Beginn des neuen Jahres 2019 weiter fort.

Der von der EU für das Jahr 2018 prognostizierte starke Lieferrückgang trat nicht ein, denn entgegen dieser Prognose wurde EU-weit sogar um 0,9 % mehr Milch angeliefert als im Jahr 2017.

Milchwirtschaft im Wandel

In Österreich war die Milcherzeugung in allen Bundesländern bis weit in die 70er Jahre vertreten, doch dieses Bild hat sich stark geändert und die Rinder- bzw. Milchviehhaltung hat sich mittlerweile auf Grünlandregionen und Berggebiete konzentriert. Aktuell werden zwei Drittel der Milch im Alpenraum und im Wald- bzw. Mühlviertel produziert.

Beim EU-Beitritt 1995 gab es noch 77.866 Milchlieferanten, bis ins Jahr 2017 verringerte sich die Anzahl der Lieferanten auf 27.587 und ein Jahr darauf waren es nur mehr 26.584 (-3,64 % gegenüber dem Vorjahr). Der durchschnittliche Bestand an Kühen pro Betrieb beträgt mittlerweile 19,7 Kühe (1995: 7,8 Kühe pro Betrieb)

Ende des Jahres 2018 betrug der Milchkuhbestand in Österreich 532.873 Stück; um 1,9 % geringer als im Vorjahr. Die Milchproduktion pro Kuh erhöhte sich von 1995 durchschnittlich 4.619, auf 7.104 im Jahr 2018.

Auch der Erzeugermilchpreis unterliegt immer stärkeren und schnelleren Schwankungen. Die Zeitreihen der letzten Jahre belegen dies. Gründe dafür sind unter anderem in der

Marktpolitik der EU und dementsprechend in der Öffnung des freien Marktes zu finden. Nur mehr marktstabilisierende Maßnahmen wie Intervention (Aufkäufe von Butter und Magermilchpulver durch die EU) und Private Lagerhaltung von Butter und Käse, sowie vereinzelt Lieferrücknahmeprogramme sollen die größten Ausschläge der Volatilität abfedern. Der durchschnittliche österreichische Jahresmilchpreis auf Basis aller Inhaltsstoffe, sowie Durchschnitt aller Qualitäten und aller Milchsorten betrug 36,99 ct/kg und lag mit 1,25 % unter dem aus dem Jahr 2017 (37,46 ct/kg). Der Milchpreis erreichte seinen Zenit bereits im Jänner 2018 mit 40,45 ct/kg (Durchschnitt aller Qualitäten und Inhaltsstoffe). Danach fiel der Milchpreis und begann sich erst im September wieder zu erholen und schaffte es bis zum Ende des Jahres auf 39,22 ct/kg Rohmilch (Durchschnitt aller Qualitäten und Inhaltsstoffe).

Was wurde 2018 produziert?

Vergleicht man die einzelnen Sparten (Trinkmilch, Rahm, Butter Mischtrunk und Käse), so blieb die Produktion in den heimischen Molkereien und Sennereien nahezu unverändert zum Vorjahr.

Im Jahr 2018 wurden 796.297 t Trinkmilch, 73.680 t Schlagobers und Sauerrahm, 36.972 t Butter, 325.284 t Mischtrunk sowie 201.578 t Käse und Topfen erzeugt. Die mengenmäßigen Veränderungen im Vergleich zum Vorjahr sind jedenfalls unaufgeregt. Betrachtet man jedoch die Entwicklung am Beispiel der Käseproduktion über die letzten Jahrzehnte hinweg, sieht man eine faszinierende Entwicklung: Egal ob Schnittkäse, Weichkäse oder Frischkäse in allen Gruppen konnte eine deutliche Steigerung der Produktion seit 1970 erzielt werden, lediglich bei der Kategorie Hartkäse war über die Jahre hinweg nur ein leichtes auf und ab bei der Produktion zu verzeichnen. Die Erzeugung an Schnittkäse und Weichkäse wurde gegenüber 1970 um ein Vielfaches gesteigert; waren es 1970 noch 18.057 t Jahresproduktion Schnittkäse, so belief sich diese im Jahr 2018 schon auf 73.641 t. Die Jahresmenge an Weichkäse lag im Jahr 1970 noch bei 2.994 t und umfasst mittlerweile 22.436 t. Den markantesten Anstieg verzeichnete jedoch die Kategorie Frischkäse, hier erreichte die Jahresproduktion 2018 bereits 28.342 t bei einer Ausgangsbasis im Jahr 1970 von 1.139 t.

Die Entwicklung bei der Herstellung der einzelnen Produkte bzw. Kategorien folgt dem Konsumententrend; die Nachfrage bestimmt nun einmal die Produktion.

Österreichische Milchexporte weiter im Aufwind

Die österreichischen Molkereien konnten aufgrund der hohen Qualität ihrer Erzeugnisse auch im Ausland punkten und haben 2018 Milch und Milchprodukte im Wert von 1,23 Milliarden Euro exportiert; dies geht aus den Daten der Statistik Austria hervor. Gegenüber dem Vorjahr ergab das ein Plus von 4,1 % oder 48 Millionen Euro. Die Importe von Milchprodukten sind ebenfalls gestiegen, jedoch in einem etwas geringeren Ausmaß. Obwohl die Österreicher traditionell gerne zu österreichischen Milchprodukten greifen, sind wir auch ein sehr begehrtes Absatzland für ausländische Milchprodukte.

Das wichtigste Außenhandelsprodukt ist nach wie vor der Käse, davon wurden 152.000 t (inklusive Schmelzkäse) im Wert von 617 Millionen Euro exportiert. Die Importmenge an Käse betrug 121.000 t im Wert von 476 Millionen Euro.

Milch und flüssige Milchprodukte (Milch und Rahm) sind die zweitwichtigste Gruppe bei den Ausfuhren; in dieser Kategorie wurde ein Rückgang auf 656.000 t (- 2,5 %) verzeichnet.

Das Segment der fermentierten Milchprodukte wie z.B. Joghurt und Fruchtjoghurt stellt die drittwichtigste Handelsgruppe des Exports dar.

Butter ist Österreich nach wie vor traditionell ein Importprodukt; es wurden 17.500 t Butter importiert und nur 3.700 t exportiert.

Versorgungslage

Ob Konsummilch, Obers und Rahm oder Käse in diesen Kategorien kann sich Österreich selbstversorgen. Es gibt fast keine Änderungen zum Vorjahr. Ausnahme bleibt auch heuer wieder die Butter. Der Erzeugung von in etwa 37.000 t Butter steht einem Inlandsverbrauch von 52.634 t gegenüber. Der Selbstversorgungsgrad bei Butter liegt somit bei 72 %.

Österreichische Biomilchprodukte konnten 2018 einmal mehr überzeugen

Der Anteil von Bioprodukten an der gesamten Erzeugung hat zugenommen; Bio liegt nach wie vor voll im Trend - die Auswertungen der Jahresaufstellung 2018 für Milchprodukte Bio, welche von den Molkereien und Käsereien einmal jährlich an die Agrarmarkt Austria übermittelt werden, belegen dies. Die heimischen Molkereien und Sennereien haben in fast allen Segmenten die Herstellung von Bioprodukten kräftig erhöht. So konnte im Trinkmilchbereich die Erzeugung um etwa 5 % gesteigert werden, wobei vor allem die Bio-Haltbarmilch (UHT) einen ordentlichen Zugewinn erringen konnte.

Süßrahm und Sauerrahm wurde weniger hergestellt als im Vorjahr; ein Minus von rund

12%. Wobei vor allem die Produktion von Sauerrahm pasteurisiert mit über 29 % Fettgehalt deutlich zurückging.

In der Kategorie der angesäuerten und gesüßten Milchmischprodukte kam es zu einem satten Produktionsplus von 19 % gegenüber dem Vorjahr und liegt nun insgesamt bei 35 Mio. kg. Herauszuheben sind zwei Produkte, Naturjoghurt mit einer Absatzsteigerung von gleich 30,5 % und Kefir mit einem außerordentlich großen Plus. Die Produktion von Kefir lag im Jahr 2017 noch unter 800.000 kg, bereits ein Jahr später wurden über 2 Mio. kg erzeugt. Die Produktion bei Teebutter und Butterzubereitungen ging ein wenig zurück. Etwa 3,8 Mio. kg Teebutter wurden 2018 hergestellt.

Im Käsebereich kam es ebenfalls zu einer Mehrproduktion (+ 6,6 % oder ca. 2 Mio. kg). Auffällig dabei ist das große Produktionsplus bei Gouda. Gouda zählt zu den gefragtesten Käsesorten im In- und Ausland.

Insgesamt wurden im Jahr 2018 die heimischen Molkereien mit 568.363 t Biomilch beliefert. Unsere Molkereien verarbeiteten um 39.565 t mehr Biomilch als im Vorjahr. Die Biomilchmenge aus dem Jahr 2018 entspricht in etwa 18 % der gesamten österreichischen Milchmenge. Prozentuell gesehen zählt Österreich somit EU-weit zu den Spitzenreitern im Bio-Milchsektor.

Neben den Bio-Grünlandflächen wird auch ein Teil der österreichischen Bio-Ackerfläche von insgesamt 235.836 ha von den Biomilchproduzenten zur Gewinnung von Krafftutter für die Milchkühe bewirtschaftet.

I. Markt Österreich

1) Betriebsstatistik der milchwirtschaftlichen Unternehmen

UNTERNEHMEN															
Bundesland	2005	2006	2007	2008	2009	2010	2011	2012	2013	2014	2015	2016	2017	2018	2019
NÖ	6	6	5	5	6	7	7	7	7	7	7	7	7	7	8
Burgenland	1	1	1	1	1	0	0	0	0	0	0	0	0	0	0
OÖ	16	15	14	16	17	16	16	16	16	17	18	16	14	13	12
Salzburg	10	9	9	9	9	9	9	9	9	8	8	6	6	6	6
Steiermark	5	5	5	5	4	4	4	3	5	5	4	5	4	4	5
Kärnten	1	1	1	1	1	2	2	2	2	2	2	2	3	3	3
Tirol	22	21	21	21	20	20	20	19	19	19	20	20	20	23	22
Vorarlberg	32	32	31	32	32	34	34	32	32	32	32	30	30	30	28
Gesamt	93	90	87	90	90	92	92	88	90	90	91	86	85	86	84

BETRIEBSSTÄTTEN															
Bundesland	2005	2006	2007	2008	2009	2010	2011	2012	2013	2014	2015	2016	2017	2018	2019
NÖ	8	8	7	7	8	9	9	9	10	10	10	10	9	9	9
Burgenland	1	1	1	1	1	0	0	0	0	0	0	0	0	0	0
OÖ	21	20	20	21	21	21	20	20	20	20	22	21	19	18	22
Salzburg	12	11	11	10	10	10	9	9	9	9	9	7	7	7	9
Steiermark	8	8	8	8	8	8	8	8	10	10	9	9	10	9	8
Kärnten	3	3	3	3	3	4	3	3	3	3	3	3	4	4	3
Tirol	29	28	27	27	26	25	23	23	23	23	24	24	24	28	22
Vorarlberg	34	35	34	35	35	35	35	35	35	35	35	34	34	34	34
Gesamt	116	114	111	112	112	112	107	107	110	110	112	107	107	109	107

Stichtag ist jeweils der 1.1.
Quelle: AMA

2) Schulmilchbeihilfe

Schuljahr	Beihilfe-empfänger	Anzahl belieferte Einrichtungen	Mengen	EU-Beihilfe	Nationale Beihilfe
			in t	in Euro	in Euro
2001/2002	137	3.970	5.210	1.204.224,13	--
2002/2003	138	4.090	4.724	1.092.313,68	--
2003/2004	132	3.900	4.597	1.062.630,22	--
2004/2005	120	3.789	4.067	877.732,81	--
2005/2006	111	3.698	3.987	799.652,67	--
2006/2007	107	3.628	3.755	691.084,71	--
2007/2008	98	3.234	3.624	652.378,92	--
2008/2009	94	3.265	3.992	723.341,06	206.831,37
2009/2010	87	3.102	3.923	710.444,67	--
2010/2011	86	3.096	3.937	712.006,56	--
2011/2012	84	2.996	3.940	711.570,64	203.469,23
2012/2013	81	2.903	3.808	685.791,15	196.098,13
2013/2014	79	2.844	3.710	667.916,15	381.973,20
2014/2015	78	2.767	3.506	631.581,66	361.191,61
2015/2016	85	2.558	3.167	569.179,20	325.504,30
2016/2017	79	2.424	2.921	518.194,59	132.535,34
2017/2018	73	2.404	2.601	630.484,29	--

3) Direktvermarktung

Gemeldete Direktvermarktung 2018 (Direktvermarkter mit 10.000 kg und darüber)	
2018	DV-Menge in kg
Burgenland	50.133
Kärnten	5.428.773
Niederösterreich	6.631.042
Oberösterreich	5.970.768
Salzburg	2.390.008
Steiermark	4.418.665
Tirol	5.359.048
Vorarlberg	6.137.976
Österreich	36.386.413

Quelle: AMA

4) Erzeugte Milch in Österreich (in t)

Die Aufschlüsselung erfolgt nach dem Standort der Lieferanten

Bundesland	Jan.18	Feb.18	Mar.18	Apr.18	Mai.18	Jun.18	Jul.18	Aug.18	Sep.18	Pkt.18	Nov.18	Dez.18	JAHR 2018
Burgenland	2.319	2.130	2.346	2.286	2.328	2.171	2.211	2.083	2.008	2.053	1.995	2.094	26.025
Kärnten	18.608	17.276	19.499	19.343	19.486	17.019	16.707	15.845	15.484	16.147	15.252	16.462	207.127
Niederösterreich	58.867	53.511	59.208	58.775	60.890	56.660	57.794	55.271	52.596	53.324	50.697	53.907	671.499
Oberösterreich	94.221	86.136	95.823	95.287	99.117	92.496	94.309	90.528	86.216	88.023	83.777	88.066	1.094.000
Salzburg	31.863	29.545	33.080	32.813	33.657	28.755	27.720	26.121	25.948	28.568	27.839	29.252	355.159
Steiermark	46.404	42.643	47.775	47.704	49.423	44.650	44.851	43.191	41.323	41.979	39.166	41.368	530.477
Tirol	32.551	30.488	34.578	34.174	34.523	28.532	25.502	22.338	21.074	24.878	25.995	29.458	344.091
Vorarlberg	15.319	14.380	16.248	16.187	15.714	11.880	11.192	10.641	11.402	12.874	12.644	13.926	162.407
GESAMT	300.151	276.109	308.556	306.568	315.138	282.163	280.285	266.018	256.051	267.847	257.365	274.533	3.390.785

5) Anzahl der Milchlieferanten

Anzahl der Milchlieferanten			
	XII/2017	XII/2018	
Bundesland	Anzahl Lieferanten	Anzahl Lieferanten	Abweichung in %
Burgenland	109	104	-4,59
Kärnten	1.868	1.803	-3,48
Niederösterreich	4927	4710	-4,40
Oberösterreich	7.388	7.003	-5,21
Salzburg	3519	3454	-1,85
Steiermark	4.386	4.229	-3,58
Tirol	4171	4085	-2,06
Vorarlberg	1.219	1.196	-1,89
Österreich	27.587	26.584	-3,64

Quelle: AMA, Stichtag 31.12.2018

6) Milchanlieferung österreichischer Landwirte

Die Aufschlüsselung erfolgt nach dem Standort der Lieferanten

(Auswertung gegliedert nach Verwaltungsbezirken)

Kalenderjahr 2018							
Verwaltungsbezirk	Menge in kg	Verwaltungsbezirk	Menge in kg	Verwaltungsbezirk	Menge in kg	Verwaltungsbezirk	Menge in kg
Burgenland	26.024.571	Krems Land	18.218.043	Ried im Innkreis	87.917.357	Weiz	68.749.604
Klagenfurt Stadt	913.531	Lilienfeld	28.344.375	Rohrbach	150.608.041	Murtal	88.637.805
Villach Stadt	3.089.572	Melk	84.241.406	Schärding	112.391.289	Bruck- Mürzzuschlag	32.749.334
Hermagor	15.368.283	Mistelbach	567.467	Steyr Land	44.499.844	Hartberg- Fürstenfeld	85.659.160
Klagenfurt Land	13.808.409	Mödling	2.767.594	Urfahr Umgebung	84.022.734	Südoststeiermark	10.762.000
St. Veit an der Glan	32.414.377	Neunkirchen	26.499.402	Vöcklabruck	150.386.764	Innsbruck Stadt	2.676.750
Spittal an der Drau	39.385.872	St.Pölten Land	77.253.444	Wels Stadt/Wels Land	2.285.392	Imst	12.886.646
Villach Land	29.547.867	Scheibbs	81.436.378	Salzburg Stadt	4.369.365	Innsbruck Land	45.100.246
Völkermarkt	13.105.608	Tulln	1.989.596	Hallein	33.146.527	Kitzbühel	73.977.673
Wolfsberg	41.022.738	Waidhofen an der Thaya	24.472.679	Salzburg Umgebung	184.560.294	Kufstein	83.339.903
Feldkirchen	18.471.065	Wr. Neustadt Land	37.026.220	St. Johann im Pongau	38.423.922	Landeck	6.574.046
St.Pölten Stadt	3.009.130	Zwettl	74.192.822	Tamsweg	25.363.126	Lienz	23.711.600
Waidhofen an der Ybbs Stadt	16.292.327	Linz Stadt	437.815	Zell am See	69.295.957	Reutte	10.048.228
Amstetten	142.136.352	Braunau am Inn	153.701.711	Graz Stadt	691.953	Schwaz	85.824.853
Baden	12.221.860	Eferding	11.467.317	Deutschlandsberg	20.939.242	Bludenz	21.851.275
Bruck an der Leitha	215.653	Freistadt	105.580.882	Graz Umgebung	34.114.004	Bregenz	99.573.038
Gänserndorf	158.390	Gmunden	25.615.976	Leibnitz	6.057.942	Dornbirn	12.349.339
Gmünd	30.383.819	Grieskirchen	53.676.935	Leoben	27.415.916	Feldkirch	28.468.069
Hollabrunn	1.249.478	Kirchdorf an der Krems	53.613.803	Liezen	85.308.290		
Horn	7.551.234	Linz Land	2.349.527	Murau	48.620.121		
Korneuburg	1.271.757	Perg	55.444.604	Voitsberg	20.771.588		

teilweise Zusammenlegung aufgrund von Datenschutzrichtlinien

Quelle: AMA

7) Biomilchanlieferung an die Bearbeitungs- und Verarbeitungsbetriebe

Zu beachten ist jedoch, dass der AMA lediglich jene Mengen zur Verfügung stehen, für die ein Biomilchzuschlag bezahlt wird. Somit gibt es auch Biomilch, die aufgrund der nicht gesonderten Abholung bzw. Verarbeitung als konventionelle Milch verrechnet wird.

Biomilchanlieferung	2018	2017	Veränderung in
Monat	kg	kg	%
Jänner	50.695.518	43.130.757	17,5
Februar	46.792.697	40.888.023	14,4
März	52.204.024	47.101.079	10,8
April	52.701.199	47.143.292	11,8
Mai	54.078.797	49.753.576	8,7
Juni	46.723.048	43.902.550	6,4
Juli	45.124.907	42.239.840	6,8
August	42.628.767	41.004.322	4,0
September	41.801.628	40.488.017	3,2
Oktober	45.445.910	43.674.958	4,1
November	43.259.758	42.284.434	2,3
Dezember	46.907.374	47.186.891	-0,6
Jahressumme	568.363.627	528.797.739	7,5

8) Heumilchanlieferung an die Bearbeitungs- und Verarbeitungsbetriebe

Für Heumilch gilt dasselbe wie für Biomilch: der AMA stehen die Mengen zur Verfügung, für die ein Heumilchzuschlag bezahlt wird.

Heumilchanlieferung	2018	2017	Veränderung in
Monat	kg	kg	%
Jänner	44.157.483	39.332.041	12,3
Februar	40.865.760	37.222.551	9,8
März	45.768.074	42.678.172	7,2
April	45.853.604	43.260.679	6,0
Mai	48.194.225	46.699.295	3,2
Juni	44.779.955	46.143.946	-3,0
Juli	43.099.218	44.680.257	-3,5
August	38.870.507	40.897.452	-5,0
September	36.446.008	37.904.944	-3,8
Oktober	39.322.593	38.556.667	2,0
November	38.099.395	37.259.577	2,3
Dezember	40.181.568	40.644.064	-1,1
Jahressumme	505.638.390	495.279.645	2,1

32,69% der Biomilch erhält auch den Heumilchzuschlag

36,75% der Heumilch erhält auch den Biomilchzuschlag

Quelle: AMA

9) Angelieferte Milch an österreichische Molkereien und Käsereien (Gliederung in Fett- und Eiweißeinheiten)

Ab Jänner 2016 sind jene österreichischen Milchmengen die von Landwirten an Molkereien in andere Mitgliedsstaaten geliefert werden, nicht enthalten!

Monat	2018			2017		
	kg	FE	EE	kg	FE	EE
Jänner	289.763.011	1.243.863.868	1.004.666.322	262.647.059	1.142.875.741	916.644.665
Februar	266.548.158	1.145.495.036	922.944.683	248.058.392	1.062.016.913	852.806.036
März	297.896.191	1.279.637.191	1.030.369.634	284.778.724	1.193.043.246	963.500.565
April	286.095.185	1.192.376.913	967.109.154	281.529.816	1.169.254.538	943.498.947
Mai	293.808.875	1.200.011.377	983.733.671	291.580.400	1.201.410.935	978.502.130
Juni	262.050.090	1.058.580.665	869.567.241	267.803.974	1.082.298.408	885.218.672
Juli	259.760.914	1.056.542.768	865.368.717	265.080.403	1.067.072.456	875.816.163
August	246.352.601	990.956.314	817.534.531	257.135.186	1.038.210.428	855.576.115
September	237.323.903	980.293.482	807.863.121	249.620.724	1.035.040.058	858.348.501
Oktober	248.781.253	1.049.684.611	871.005.284	261.810.124	1.102.889.121	918.747.370
November	239.090.024	1.030.406.366	839.886.240	254.575.436	1.099.664.100	900.553.200
Dezember	255.422.412	1.113.852.850	895.161.296	275.125.797	1.200.276.199	970.376.500
Gesamt	3.182.892.617	13.341.701.441	10.875.209.894	3.199.746.035	13.394.052.143	10.919.588.864

Quelle: AMA

10) Anlieferungsentwicklung – Zeitreihe (an österreichische Molkereien und Käseereien)

Jahr	Anlieferung	1995 = 100 %	Fett	1995 = 100 %	Eiweiß	1995 = 100 %
	kg		Einheiten		Einheiten	
1995	2.292.143.542	100	9.360.862.912	100	7.596.894.762	100
1996	2.342.166.409	102	9.604.540.894	103	7.808.504.025	103
1997	2.419.266.310	106	9.940.074.639	106	8.054.782.397	106
1998	2.447.993.602	107	10.114.199.653	108	8.177.602.901	108
1999	2.539.958.275	111	10.534.574.613	113	8.548.811.066	113
2000	2.660.828.289	116	10.986.695.667	117	8.939.630.365	118
2001	2.653.655.292	116	11.073.135.666	118	9.009.307.334	119
2002	2.648.846.277	116	11.054.019.912	118	8.974.062.510	118
2003	2.644.301.406	115	11.094.642.210	119	8.974.514.647	118
2004	2.616.786.041	114	11.060.183.081	118	8.909.958.144	117
2005	2.621.064.084	114	11.006.891.953	118	8.889.006.733	117
2006	2.673.464.619	117	11.213.627.048	120	9.011.597.997	119
2007	2.661.386.715	116	11.197.790.764	120	9.044.901.611	119
2008	2.716.203.660	119	11.384.029.988	122	9.200.767.637	121
2009	2.709.380.864	118	11.342.411.834	121	9.128.347.235	120
2010	2.781.110.741	121	11.669.356.844	125	9.406.364.623	124
2011	2.904.471.079	127	12.131.298.997	130	9.842.792.968	130
2012	2.964.252.525	129	12.442.086.999	133	10.035.138.820	132
2013	2.932.933.313	128	12.298.487.740	131	9.964.908.298	131
2014	3.062.129.372	133	12.807.061.599	137	10.376.379.241	137
2015	3.103.081.205	135	13.030.688.132	139	10.509.340.580	138
2016	3.091.950.099	135	13.031.462.916	139	10.551.851.598	139
2017	3.199.746.035	140	13.394.052.143	143	10.919.588.864	144
2018	3.182.892.617	139	13.341.701.441	143	10.875.209.894	143

Quelle: AMA

11) Qualitätsergebnisse der Anlieferungsmilch 2018

Qualitätsergebnisse der Anlieferungsmilch für Jänner bis Dezember 2018						
	Milch	S-Klasse	Keimzahl		Somatische Zellen	
Land	ohne	KZ<50.000	1. Stufe	2. Stufe	1. Stufe	2. Stufe
	Q-Abzüge	ZZ<250.000	KZ<100.000	KZ>100.000	ZZ<400.000	ZZ>400.000
	%	%	%	%	%	%
Jänner	99,56	89,75	9,96	0,29	10,06	0,19
Februar	99,56	91,02	8,63	0,34	8,79	0,19
März	99,56	90,59	9,08	0,33	9,20	0,21
April	99,52	89,37	10,27	0,36	10,41	0,22
Mai	99,50	87,30	12,32	0,38	12,48	0,22
Juni	99,32	84,05	15,50	0,45	15,57	0,38
Juli	99,11	82,47	17,09	0,44	16,95	0,58
August	98,88	79,57	19,93	0,50	19,63	0,80
September	98,97	83,45	16,08	0,47	15,85	0,69
Oktober	99,27	87,08	12,58	0,35	12,46	0,47
November	99,44	88,57	11,08	0,35	11,08	0,34
Dezember	99,40	90,25	9,31	0,44	9,39	0,36
Jahr	99,35	87,10	12,51	0,39	12,53	0,38

Anmerkung: Milch ohne Qualitätsabzüge = S-Klasse + Milch, die bei beiden Kriterien (Keimzahl und Somatische Zellen) die 1. Stufe erreicht.

Quelle: AMA

12) Erzeugung Trinkmilch roh und pasteurisiert

	2018	2017	Veränderung in
Monat	kg	kg	%
Jänner	5.616.444	6.142.953	-8,6
Februar	5.219.636	5.669.480	-7,9
März	6.059.380	6.421.599	-5,6
April	5.097.545	5.657.704	-9,9
Mai	5.956.565	5.868.491	1,5
Juni	5.021.447	5.478.327	-8,3
Juli	4.834.933	5.158.219	-6,3
August	5.083.006	5.868.861	-13,4
September	4.863.242	5.532.775	-12,1
Oktober	5.477.417	5.732.909	-4,5
November	5.779.775	5.486.877	5,3
Dezember	5.260.494	5.383.006	-2,3
Gesamt	64.269.882	68.401.201	-6,0

13) Erzeugung ESL- Trinkmilch

	2018	2017	Veränderung in
Monat	kg	kg	%
Jänner	29.591.235	28.826.528	2,7
Februar	27.726.934	26.836.455	3,3
März	31.615.498	29.645.804	6,6
April	27.166.990	27.014.967	0,6
Mai	28.968.338	28.412.013	2,0
Juni	27.154.668	26.625.815	2,0
Juli	27.858.084	25.904.401	7,5
August	29.298.901	28.320.585	3,5
September	27.094.615	27.728.353	-2,3
Oktober	31.216.024	29.181.453	7,0
November	27.927.111	28.523.445	-2,1
Dezember	28.390.212	28.954.918	-2,0
Gesamt	344.008.611	335.974.739	2,4

Quelle: AMA

14) Erzeugung UHT- Trinkmilch

	2018	2017	Veränderung in
Monat	kg	kg	%
Jänner	36.572.246	34.900.452	4,8
Februar	30.026.234	30.113.524	-0,3
März	33.923.492	39.515.082	-14,2
April	36.940.934	34.880.619	5,9
Mai	37.010.548	34.280.035	8,0
Juni	29.779.353	29.829.437	-0,2
Juli	29.448.249	28.476.109	3,4
August	29.006.308	25.756.529	12,6
September	28.318.256	26.808.767	5,6
Oktober	33.110.333	31.340.295	5,6
November	31.211.177	28.662.537	8,9
Dezember	32.616.143	33.549.656	-2,8
Gesamt	387.963.272	378.113.042	2,6

15) Erzeugung Trinkmilch Gesamt

	Gesamtproduktion		anteilige Exportmenge	anteilige Biomenge
JAHR 2018	kg	%	kg	kg
rohe Trinkmilch	55.142	0,01	4	16.464
Trinkmilch past. bis inkl. 0,5%	40.999	0,01	0	10.655
Trinkmilch past. bis 3,49%	3.451.080	0,43	2.673.134	309.806
Trinkmilch past. 3,5% und darüber	60.777.803	7,63	5.641.173	12.049.954
Trinkmilch ESL bis inkl. 0,5%	4.015.778	0,50	12.339	0
Trinkmilch ESL bis 3,49%	80.733.485	10,14	32.874.240	15.432.899
Trinkmilch ESL 3,5% und darüber	259.259.348	32,56	49.975.632	70.538.096
Trinkmilch UHT bis inkl. 0,5%	35.145.289	4,41	13.841.024	0
Trinkmilch UHT bis 3,49%	169.478.948	21,28	137.090.559	13.029.957
Trinkmilch UHT 3,5% und darüber	183.339.034	23,02	114.267.019	8.754.170
Summe Trinkmilch	796.296.907	100,00	356.375.124	120.142.001

Quelle: AMA

16) Erzeugung Mischtrunk pasteurisiert und angesäuert

	2018	2017	Veränderung in
Monat	kg	kg	%
Jänner	27.192.368	20.479.193	32,8
Februar	26.216.195	21.430.432	22,3
März	28.266.797	26.162.139	8,0
April	26.678.420	22.580.401	18,1
Mai	31.221.129	24.279.217	28,6
Juni	29.513.922	26.179.155	12,7
Juli	30.097.354	24.139.905	24,7
August	32.070.274	25.747.366	24,6
September	26.844.497	22.187.007	21,0
Oktober	27.652.502	22.807.915	21,2
November	25.664.337	20.846.027	23,1
Dezember	21.165.227	17.451.082	21,3
Gesamt	332.583.022	274.289.839	21,3

17) Erzeugung ESL -Mischtrunk

	2018	2017	Veränderung in
Monat	kg	kg	%
Jänner	595.466	601.996	-1,1
Februar	552.538	575.781	-4,0
März	728.021	850.519	-14,4
April	756.094	559.069	35,2
Mai	657.641	655.310	0,4
Juni	815.178	620.705	31,3
Juli	766.495	760.387	0,8
August	842.586	654.073	28,8
September	818.040	628.491	30,2
Oktober	674.914	568.271	18,8
November	641.811	538.286	19,2
Dezember	572.211	636.881	-10,2
Gesamt	8.420.995	7.649.769	10,1

Quelle: AMA

18) Erzeugung UHT- Mischtrunk (inklusive Kondensmilch)

	2018	2017	Veränderung in
Monat	kg	kg	%
Jänner	4.410.342	4.110.859	7,3
Februar	3.876.894	3.838.060	1,0
März	4.209.192	4.697.961	-10,4
April	3.988.549	4.781.056	-16,6
Mai	4.703.420	5.109.248	-7,9
Juni	4.759.151	5.661.816	-15,9
Juli	4.881.557	5.158.717	-5,4
August	4.533.606	4.303.106	5,4
September	4.188.031	4.303.652	-2,7
Oktober	4.268.910	4.352.907	-1,9
November	3.545.724	3.525.801	0,6
Dezember	2.874.951	3.014.151	-4,6
Gesamt	50.240.327	52.857.334	-5,0

19) Erzeugung Mischtrunk Gesamt

Produkt	Gesamtproduktion 2018		anteilige Exportmenge	anteilige Biomenge
	kg	%-Anteil	kg	kg
Sauer-, Buttermilch	14.492.281	4,46	770.485	1.925.473
Sauer-, Buttermilch mit Marm./Früchten	12.704.160	3,91	3.963.932	2.388.229
Joghurt	69.784.537	21,45	13.633.898	13.901.296
Trink-Joghurt (ohne Wasserzusatz)	1.055.301	0,32	951.676	0
Joghurt-Drink (mit Wasserzusatz)	2.822.200	0,87	2.234.337	0
Fruchtjoghurt	59.685.512	18,35	25.899.037	10.122.729
Trink-Fruchtjoghurt (ohne Wasserzusatz)	15.540.441	4,78	5.213.575	829.886
Fruchtjoghurt-Drink (mit Wasserzusatz)	75.789.408	23,30	60.785.219	550.859
Kefir	9.826.031	3,02	8.373.564	2.231.225
Kakaomilch	1.641.089	0,50	132	58.222
Kakaomilch ESL	5.819.404	1,79	381.980	220.956
Kakaomilch UHT	7.046.814	2,17	3.637.543	808.115
Vanillemilch	127.987	0,04	64.912	0
Vanillemilch ESL	785.635	0,24	508	174.955
Vanillemilch UHT	402.149	0,12	0	215.360
Milchdrink (süß)	314.226	0,10	7.003	20.660
Milchdrink (süß) ESL	1.815.956	0,56	136.285	37.871
Milchdrink (süß) UHT	1.651.903	0,51	1.029.211	0
Milch mit sonst. Zusätzen UHT u. konz. Milch	33.840.089	10,40	24.313.808	1.424.040
Pudding	10.138.527	3,12	3.606.406	0
Mischtrunk	325.283.650	100,00	155.003.511	34.909.876

Quelle: AMA

20) Zeitreihe Trinkmilch und Mischtrunk

Jahr	in t	1970 = 100 %	Jahr	in t	1970 = 100 %
1970	498.760	100	1995	582.256	117
1971	506.519	102	1996	583.938	117
1972	507.066	102	1997	600.120	120
1973	509.588	102	1998	627.075	126
1974	501.556	101	1999	633.277	127
1975	497.629	100	2000	653.476	131
1976	501.208	100	2001	690.299	138
1977	487.536	98	2002	731.121	147
1978	493.558	99	2003	761.767	153
1979	506.368	102	2004	787.353	158
1980	513.745	103	2005	822.479	165
1981	529.864	106	2006	901.648	181
1982	537.575	108	2007	962.961	193
1983	539.517	108	2008	1.018.587	204
1984	532.483	107	2009	1.021.225	205
1985	542.629	109	2010	1.028.593	206
1986	540.368	108	2011	1.050.215	211
1987	547.045	110	2012	1.069.597	214
1988	566.576	114	2013	1.087.327	218
1989	580.770	116	2014	1.043.708	209
1990	588.119	118	2015	1.060.599	213
1991	598.072	120	2016	1.112.532	223
1992	603.596	121	2017	1.109.877	223
1993	597.444	120	2018	1.121.581	225
1994	597.029	120			

21) Erzeugung Süßrahm pasteurisiert

Monat	2018 kg	2017 kg	Veränderung in %
Jänner	813.343	937.011	-13,2
Februar	817.614	878.498	-6,9
März	966.941	954.663	1,3
April	832.355	931.195	-10,6
Mai	1.040.715	1.045.004	-0,4
Juni	786.388	863.902	-9,0
Juli	866.818	933.430	-7,1
August	782.558	891.692	-12,2
September	717.503	809.421	-11,4
Oktober	830.255	1.025.600	-19,0
November	797.524	857.374	-7,0
Dezember	1.062.433	1.019.262	4,2
Gesamt	10.314.446	11.147.050	-7,5

Quelle: AMA

22) Erzeugung ESL- Süßrahm

	2018	2017	Veränderung in
Monat	kg	kg	%
Jänner	2.345.332	2.152.390	9,0
Februar	2.175.918	2.302.844	-5,5
März	2.458.970	2.319.333	6,0
April	2.141.078	2.130.613	0,5
Mai	2.829.882	2.495.185	13,4
Juni	2.140.657	2.276.496	-6,0
Juli	2.501.137	2.274.328	10,0
August	2.430.490	2.566.531	-5,3
September	2.127.391	2.053.735	3,6
Oktober	2.509.636	2.329.473	7,7
November	3.018.560	2.046.208	47,5
Dezember	2.551.563	2.551.563	0,0
Gesamt	29.230.614	27.498.698	6,3

23) Erzeugung UHT- Süßrahm

	2018	2017	Veränderung in
Monat	kg	kg	%
Jänner	1.109.531	1.141.024	-2,8
Februar	913.462	764.058	19,6
März	1.110.922	839.726	32,3
April	984.305	916.277	7,4
Mai	950.199	878.623	8,1
Juni	773.968	846.083	-8,5
Juli	893.611	984.149	-9,2
August	777.062	890.251	-12,7
September	831.596	927.530	-10,3
Oktober	1.133.150	1.206.593	-6,1
November	1.045.527	982.474	6,4
Dezember	888.627	2.153.123	-58,7
Gesamt	11.411.959	12.529.910	-8,9

Quelle: AMA

24) Sauerrahm

Monat	2018	2017	Veränderung in
	kg	kg	%
Jänner	1.814.828	1.722.306	5,4
Februar	1.741.625	1.757.909	-0,9
März	2.006.352	2.062.202	-2,7
April	1.697.660	1.862.432	-8,8
Mai	2.288.602	2.104.909	8,7
Juni	1.914.311	2.042.414	-6,3
Juli	2.008.705	1.969.056	2,0
August	2.036.020	2.103.499	-3,2
September	1.726.012	1.740.685	-0,8
Oktober	1.920.571	1.894.352	1,4
November	1.753.191	1.734.042	1,1
Dezember	2.165.628	2.117.963	2,3
Gesamt	23.073.506	23.111.769	-0,2

25) Erzeugung Süß- und Sauerrahm Gesamt

Produkt	Gesamtproduktion 2018		anteilige Exportmenge	anteilige Biomenge
	kg	%-Anteil	kg	kg
Süßrahm past. bis inkl. 29%	379.434	0,51	137.421	32.965
Süßrahm past. über 29%	9.935.012	13,48	393.658	1.695.640
Süßrahm ESL bis inkl. 29%	557.673	0,76	0	0
Süßrahm ESL über 29%	28.322.074	38,44	2.663.349	923.301
Süßrahm UHT bis inkl. 29%	4.766.840	6,47	2.731.148	92.800
Süßrahm UHT über 29%	6.645.119	9,02	4.055.598	0
Sauerrahm past. bis inkl. 29%	20.682.494	28,07	1.811.640	2.270.470
Sauerrahm past. über 29%	2.391.012	3,25	6.176	25.154
Rahm	73.679.658	100,00	11.798.989	5.040.330

Quelle: AMA

26) Zeitreihe Erzeugung Süß- und Sauerrahm

Jahr	in t	1970 = 100 %	Jahr	in t	1970 = 100 %
1970	20.960	100	1995	49.184	235
1971	21.314	102	1996	51.390	245
1972	22.234	106	1997	52.256	249
1973	23.392	112	1998	53.535	255
1974	24.530	117	1999	54.573	260
1975	25.683	123	2000	55.408	264
1976	27.286	130	2001	55.928	267
1977	27.254	130	2002	57.513	274
1978	28.762	137	2003	58.572	279
1979	30.169	144	2004	59.162	282
1980	30.627	146	2005	58.948	281
1981	31.088	148	2006	64.078	306
1982	31.861	152	2007	62.877	300
1983	33.666	161	2008	62.296	297
1984	33.946	162	2009	61.132	292
1985	34.773	166	2010	61.642	294
1986	35.382	169	2011	63.246	302
1987	35.946	171	2012	62.760	299
1988	36.762	175	2013	67.973	324
1989	37.803	180	2014	65.949	315
1990	39.439	188	2015	66.926	319
1991	40.661	194	2016	75.383	360
1992	40.509	193	2017	74.287	354
1993	41.137	196	2018	74.031	353
1994	42.501	203			

27) Erzeugung Butter

Monat	2018 kg	2017 kg	Veränderung in %
Jänner	3.694.969	3.230.051	14,4
Februar	3.103.366	3.137.901	-1,1
März	3.638.878	3.423.857	6,3
April	3.458.532	3.099.821	11,6
Mai	3.227.556	3.317.358	-2,7
Juni	3.018.746	2.732.204	10,5
Juli	2.831.540	2.665.541	6,2
August	2.651.276	2.557.765	3,7
September	2.589.595	2.622.710	-1,3
Oktober	2.957.880	3.148.677	-6,1
November	2.901.137	3.245.431	-10,6
Dezember	2.898.586	3.481.128	-16,7
Gesamt	36.972.061	36.662.442	0,8

*Fortsetzung auf der nächsten Seite

anteilige Exportmenge	anteilige Biomenge
kg	kg
1.661.000	3.791.808

28) Zeitreihe Erzeugung Butter

Jahr	in t	1970 = 100 %	Jahr	in t	1970 = 100 %
1970	40.961	100	1995	36.749	90
1971	39.372	96	1996	39.128	96
1972	42.611	104	1997	39.416	96
1973	41.726	102	1998	38.503	94
1974	41.946	102	1999	34.847	85
1975	40.912	100	2000	35.886	88
1976	41.454	101	2001	36.039	88
1977	43.352	106	2002	32.359	79
1978	38.553	94	2003	32.389	79
1979	36.851	90	2004	32.245	79
1980	39.765	97	2005	30.507	74
1981	40.767	100	2006	32.388	79
1982	41.091	100	2007	33.973	83
1983	44.630	109	2008	32.850	80
1984	43.036	105	2009	32.298	79
1985	40.508	99	2010	33.183	81
1986	42.408	104	2011	34.412	84
1987	38.024	93	2012	35.070	86
1988	35.339	86	2013	34.187	83
1989	34.270	84	2014	33.550	82
1990	35.299	86	2015	33.898	83
1991	36.131	88	2016	34.642	85
1992	36.697	90	2017	36.662	90
1993	37.410	91	2018	36.972	90
1994	36.609	89			

Quelle: AMA

29) Erzeugung Hartkäse

	2018	2017	Veränderung in
Monat	kg	kg	%
Jänner	4.263.087	4.089.082	4,3
Februar	4.103.368	3.982.320	3,0
März	4.765.480	4.172.384	14,2
April	4.456.466	4.335.037	2,8
Mai	4.164.787	4.787.709	-13,0
Juni	3.703.224	4.347.229	-14,8
Juli	3.388.892	3.794.721	-10,7
August	3.101.061	3.731.820	-16,9
September	2.735.954	3.448.401	-20,7
Oktober	3.832.586	3.990.486	-4,0
November	3.690.917	3.743.270	-1,4
Dezember	4.100.687	4.199.461	-2,4
Gesamt	46.306.509	48.621.921	-4,8

30) Erzeugung Schnittkäse

	2018	2017	Veränderung in
Monat	kg	kg	%
Jänner	6.497.560	6.017.990	8,0
Februar	5.678.721	5.051.006	12,4
März	6.479.838	6.064.414	6,9
April	6.659.103	5.997.646	11,0
Mai	6.706.947	6.079.595	10,3
Juni	5.707.974	5.339.329	6,9
Juli	6.281.231	6.008.308	4,5
August	5.641.364	5.684.706	-0,8
September	5.934.607	5.866.191	1,2
Oktober	6.168.985	5.943.392	3,8
November	5.680.393	6.040.543	-6,0
Dezember	6.204.629	6.393.387	-3,0
Gesamt	73.641.352	70.486.506	4,5

Quelle: AMA

31) Erzeugung Weichkäse

	2018	2017	Veränderung in
Monat	kg	kg	%
Jänner	2.086.531	1.903.638	9,6
Februar	1.940.611	1.838.105	5,6
März	2.202.831	2.114.047	4,2
April	1.870.280	1.827.441	2,3
Mai	1.848.320	1.919.242	-3,7
Juni	1.979.135	1.900.466	4,1
Juli	1.762.425	1.994.593	-11,6
August	1.737.223	1.853.938	-6,3
September	1.761.775	1.636.661	7,6
Oktober	1.697.239	1.831.822	-7,3
November	1.782.035	1.715.049	3,9
Dezember	1.767.602	2.063.776	-14,4
Gesamt	22.436.006	22.598.778	-0,7

32) Erzeugung Frischkäse

	2018	2017	Veränderung in
Monat	kg	kg	%
Jänner	2.244.705	1.813.442	23,8
Februar	2.345.483	2.419.972	-3,1
März	2.746.174	2.651.646	3,6
April	2.142.402	2.274.034	-5,8
Mai	2.683.227	2.353.820	14,0
Juni	2.338.030	2.424.334	-3,6
Juli	2.571.324	2.139.159	20,2
August	2.327.665	2.244.370	3,7
September	2.255.514	2.160.467	4,4
Oktober	2.448.922	2.307.728	6,1
November	2.275.072	2.180.025	4,4
Dezember	1.963.256	2.742.021	-28,4
Gesamt	28.341.772	27.711.018	2,3

Quelle: AMA

33) Erzeugung Speisetopfen

	2018	2017	Veränderung in
Monat	kg	kg	%
Jänner	2.541.428	2.359.502	7,7
Februar	2.451.002	2.573.745	-4,8
März	2.695.767	2.929.281	-8,0
April	2.365.008	2.583.281	-8,4
Mai	2.868.840	2.718.991	5,5
Juni	2.644.390	2.697.757	-2,0
Juli	2.683.315	2.628.695	2,1
August	2.664.171	2.740.718	-2,8
September	2.341.325	2.481.472	-5,6
Oktober	2.551.554	2.518.166	1,3
November	2.323.053	2.380.160	-2,4
Dezember	2.017.808	2.029.809	-0,6
Gesamt	30.147.661	30.641.578	-1,6

34) Erzeugung Industrietopfen

	2018	2017	Veränderung in
Monat	kg	kg	%
Jänner	61.655	54.008	14,2
Februar	57.267	56.729	0,9
März	65.050	68.232	-4,7
April	59.352	58.059	2,2
Mai	56.108	65.972	-15,0
Juni	52.739	59.889	-11,9
Juli	60.079	71.211	-15,6
August	58.991	75.135	-21,5
September	64.305	76.244	-15,7
Oktober	62.109	61.998	0,2
November	51.932	61.654	-15,8
Dezember	54.664	50.355	8,6
Gesamt	704.251	759.486	-7,3

Quelle: AMA

35) Erzeugung Käse- und Topfen Gesamt

Produkt	Gesamtproduktion 2018		anteilige Exportmenge	anteilige Biomenge
	kg	%	kg	kg
Rohmilch-Emmentaler	9.208.770	4,57	1.770.335	2.752.150
Sonst. Emmentaler	4.766.926	2,36	1.353.728	208.457
Rohmilch-Bergkäse	16.187.851	8,03	7.325.915	4.137.926
Sonst. Bergkäse	5.488.551	2,72	4.530.747	1.250.572
Sonst. Hartkäse	9.633.060	4,78	7.112.690	604.905
Reibhartkäse	1.021.351	0,51	924.111	142.191
Zw.Su: HARTKÄSE	46.306.509	22,97	23.017.525	9.096.201
Magerkäse	731.830	0,36	1.201	0
Tilsiter	1.759.664	0,87	793.220	133.309
Tilsiter BRL	5.221.925	2,59	228.609	587.805
Schnittkäse	25.262.123	12,53	11.225.252	4.443.539
Schnittkäse BRL	2.290.810	1,14	1.238.324	186.735
HW Schnittkäse	2.904.812	1,44	459.271	448.868
HW Schnittkäse BRL	2.095.254	1,04	781.576	192.091
Edamer	16.662.147	8,27	8.034.157	195.874
Gouda	16.712.788	8,29	6.569.821	6.356.767
Zw.Su: SCHNITTKÄSE	73.641.352	36,53	29.331.430	12.544.988
Weichkäse ungerieft	11.532.308	5,72	9.268.148	937.920
Weichkäse in Salzlake	4.846.055	2,40	3.641.522	57.221
Weichkäse mit Kulturen/Rotschmiere	622.480	0,31	4.215	398.368
Weichkäse mit Weißschimmel	261.502	0,13	9.349	114.829
Brie	349.395	0,17	8.304	5.157
Camembert	2.958.690	1,47	695.609	932.980
Doppelschimmelkäse	332.679	0,17	167	0
Grünschimmelkäse	722.436	0,36	169.641	0
Grau-, Sauer- u. Steirerkäse	810.461	0,40	32.422	24.755
Zw.Su: WEICKÄSE	22.436.006	11,13	13.829.377	2.471.230
Gervais	3.283.705	1,63	1.530.065	1.875.641
Cottage-Cheese	17.031.674	8,45	11.077.692	1.480.646
Schotten	1.851.221	0,92	499.885	0
Friskäse sonst.	6.175.172	3,06	2.325.315	843.522
Zw.Su: FRISCHKÄSE	28.341.772	14,06	15.432.957	4.199.809
Speisetopfen mager	7.147.374	3,55	1.064.996	848.652
Speisetopfen 10%	1.656.378	0,82	378.871	74.809
Speisetopfen 20%	14.238.773	7,06	1.468.245	2.150.508
Speisetopfen über 20%	2.173.894	1,08	726.296	142.950
Sonst. Topfen	4.931.243	2,45	4.372.809	458.559
Industrietopfen	704.251	0,35	0	0
Zw.Su: TOPFEN	30.851.912	15,31	8.011.216	3.675.478
GESAMT MN Käse u. Topfen	201.577.552	100,00	89.622.505	31.987.706

Quelle: AMA

36) Zeitreihe Käse

Jahr	HARTKÄSE		SCHNITTKÄSE		WEICHKÄSE		FRISCHKÄSE	
	in t	1970 = 100 %	in t	1970 = 100 %	in t	1970 = 100 %	in t	1970 = 100 %
1970	21.952	100	18.057	100	2.994	100	1.139	100
1971	22.861	104	19.070	106	3.339	112	1.314	115
1972	25.858	118	20.298	112	3.399	114	1.672	147
1973	26.684	122	21.510	119	3.387	113	1.831	161
1974	27.825	127	23.641	131	3.297	110	1.991	175
1975	28.946	132	23.976	133	3.429	115	2.524	222
1976	30.948	141	24.211	134	3.507	117	2.771	243
1977	32.973	150	26.077	144	3.500	117	2.801	246
1978	33.903	154	27.791	154	3.713	124	2.973	261
1979	34.018	155	28.806	160	3.765	126	3.077	270
1980	34.945	159	28.941	160	4.036	135	3.358	295
1981	37.375	170	30.156	167	4.562	152	3.735	328
1982	39.316	179	32.061	178	4.500	150	4.031	354
1983	39.501	180	30.984	172	4.561	152	4.011	352
1984	41.083	187	32.642	181	4.540	152	3.822	336
1985	38.844	177	34.697	192	4.587	153	3.897	342
1986	33.523	153	33.575	186	4.761	159	4.356	382
1987	32.245	147	34.389	190	5.052	169	4.895	430
1988	34.449	157	36.902	204	4.910	164	5.330	468
1989	34.636	158	38.729	214	5.205	174	6.079	534
1990	31.547	144	41.149	228	5.531	185	6.284	552
1991	27.585	126	39.914	221	5.369	179	6.346	557
1992	27.357	125	41.010	227	5.540	185	6.777	595
1993	30.084	137	39.049	216	5.183	173	7.132	626
1994	30.853	141	37.678	209	5.298	177	7.099	623
1995	22.366	102	40.140	222	4.803	160	7.205	633
1996	22.438	102	40.442	224	5.265	176	6.984	613
1997	21.966	100	44.699	248	5.623	188	7.277	639
1998	24.131	110	46.179	256	5.871	196	7.993	702
1999	23.072	105	44.605	247	5.400	180	9.099	799
2000	24.368	111	51.425	285	6.081	203	10.280	903
2001	25.820	118	57.812	320	7.052	236	15.193	1.334
2002	26.594	121	57.279	317	7.383	247	18.374	1.613
2003	32.624	149	60.746	336	8.016	268	19.685	1.728
2004	31.152	142	54.712	303	8.678	290	20.173	1.771
2005	34.110	155	55.661	308	9.535	318	20.411	1.792

*Fortsetzung nächste Seite

Jahr	HARTKÄSE		SCHNITTKÄSE		WEICHKÄSE		FRISCHKÄSE	
	in t	1970 = 100 %	in t	1970 = 100 %	in t	1970 = 100 %	in t	1970 = 100 %
2006	34.553	157	55.537	308	9.879	330	20.524	1.802
2007	32.714	149	55.962	310	10.633	355	19.718	1.731
2008	34.554	157	51.846	287	9.734	325	20.948	1.839
2009	32.132	146	53.642	297	9.836	329	20.924	1.837
2010	34.641	158	58.336	323	10.444	349	22.044	1.935
2011	36.733	167	60.356	334	10.594	354	22.115	1.942
2012	36.355	166	62.500	346	12.895	431	22.089	1.939
2013	37.411	170	60.387	334	14.291	477	21.170	1.859
2014	44.067	201	63.722	353	15.122	505	21.554	1.892
2015	45.207	206	62.846	348	20.544	686	23.089	2.027
2016	45.895	209	70.874	393	20.720	692	25.064	2.201
2017	48.622	221	70.487	390	22.599	755	27.711	2.433
2018	46.307	211	73.641	408	22.436	749	28.342	2.488

37) Zeitreihe Speisetopfen

Jahr	in t	1970 = 100 %	Jahr	in t	1970 = 100 %
1970	13.849	100	1995	22.779	164
1971	14.737	106	1996	22.063	159
1972	16.285	118	1997	24.642	178
1973	16.252	117	1998	25.667	185
1974	16.744	121	1999	25.972	188
1975	16.927	122	2000	25.912	187
1976	17.576	127	2001	26.515	191
1977	18.052	130	2002	25.692	186
1978	18.572	134	2003	25.042	181
1979	18.170	131	2004	24.833	179
1980	18.899	136	2005	24.254	175
1981	19.210	139	2006	24.980	180
1982	19.402	140	2007	29.301	212
1983	19.708	142	2008	30.077	217
1984	20.067	145	2009	29.324	212
1985	20.130	145	2010	28.368	205
1986	20.086	145	2011	29.119	210
1987	20.433	148	2012	30.868	223
1988	21.018	152	2013	29.792	215
1989	21.124	153	2014	30.190	218
1990	21.543	156	2015	33.485	242
1991	21.464	155	2016	31.519	228
1992	20.850	151	2017	30.642	221
1993	20.296	147	2018	30.148	218
1994	20.505	148			

Quelle: AMA

38) Zeitreihe Industrietopfen

Jahr	in t	1970 = 100 %	Jahr	in t	1970 = 100 %
1970	1.301	100	1995	1.101	85
1971	1.330	102	1996	854	66
1972	1.341	103	1997	625	48
1973	1.216	93	1998	442	34
1974	1.233	95	1999	463	36
1975	1.266	97	2000	458	35
1976	1.489	114	2001	652	50
1977	1.426	110	2002	496	38
1978	1.411	108	2003	615	47
1979	1.353	104	2004	572	44
1980	1.432	110	2005	522	40
1981	1.412	109	2006	541	42
1982	1.476	113	2007	502	39
1983	1.394	107	2008	472	36
1984	1.319	101	2009	496	38
1985	1.240	95	2010	526	40
1986	1.238	95	2011	638	49
1987	1.334	103	2012	676	52
1988	1.380	106	2013	657	50
1989	1.379	106	2014	679	52
1990	1.439	111	2015	682	52
1991	1.373	106	2016	782	60
1992	1.353	104	2017	759	58
1993	1.315	101	2018	704	54
1994	1.263	97			

39) Erzeugung Pulver (Trockenmasseeinsatz) (Kuhmilch)

Produkt	2018	
	kg	%-Anteil
Vollmilch- u. Sahnepulver	3.249.118	5,87
Magermilchpulver	9.900.767	17,89
Molkenpulver	42.161.624	76,18
Sonstige	34.241	0,06
Summe	55.345.750	100,00

Quelle: AMA

40) Schaf- und Ziegenmilcherzeugung (in kg)

	Schafmilch		Veränderung in %	Ziegenmilch		Veränderung in %
	2018	2017		2018	2017	
Erzeugung	12.690.081	11.982.188	5,9	26.051.550	23.074.624	12,9
Futter, Verarbeitung, Verlust	2.920.530	2.900.563	0,7	3.257.663	2.842.724	14,6
Lieferleistung*	6.378.921	5.835.351	9,3	14.557.797	12.637.193	15,2

Quelle: AMA*, Statistik Austria

II. Preisbericht Österreich

1) Milcherzeugerpreise- Auszahlung Jänner bis Dezember 2018

Milchpreiserhebung Österreich - Auszahlung Januar bis Dezember 2018															
auf Basis aller Inhaltstoffe, Durchschnitt aller Qualitäten und aller Milchsorten (alle Beträge in Cent)															
Grundpreis je kg	freiwillige Qualitäts- prämie je kg	Biomilch- zuschlag je kg	Heumilch- zuschlag je kg	Bio-Heu- milch Zuschlag	je FE	Fettbez. je kg	je EE	EE-Bez. je kg	Qual. Abzüge je kg	Marketing- beiträge je kg	Sonst. Abzüge je kg	Milchpreis ab Hof nat. FGeh. je kg	Milchpreis ab Hof 3,7% FE 3,4% EE	Milchpreis ab Hof 4,2% FE 3,4% EE	Milchpreis ab Hof 4,0% FE 3,4% EE
7,236	2,088	1,263	0,470	0,866	3,062	12,834	3,727	12,733	0,036	0,345	0,114	36,99	35,43	36,96	36,34
Inkl. 13% UST												41,80	40,03	41,76	41,07

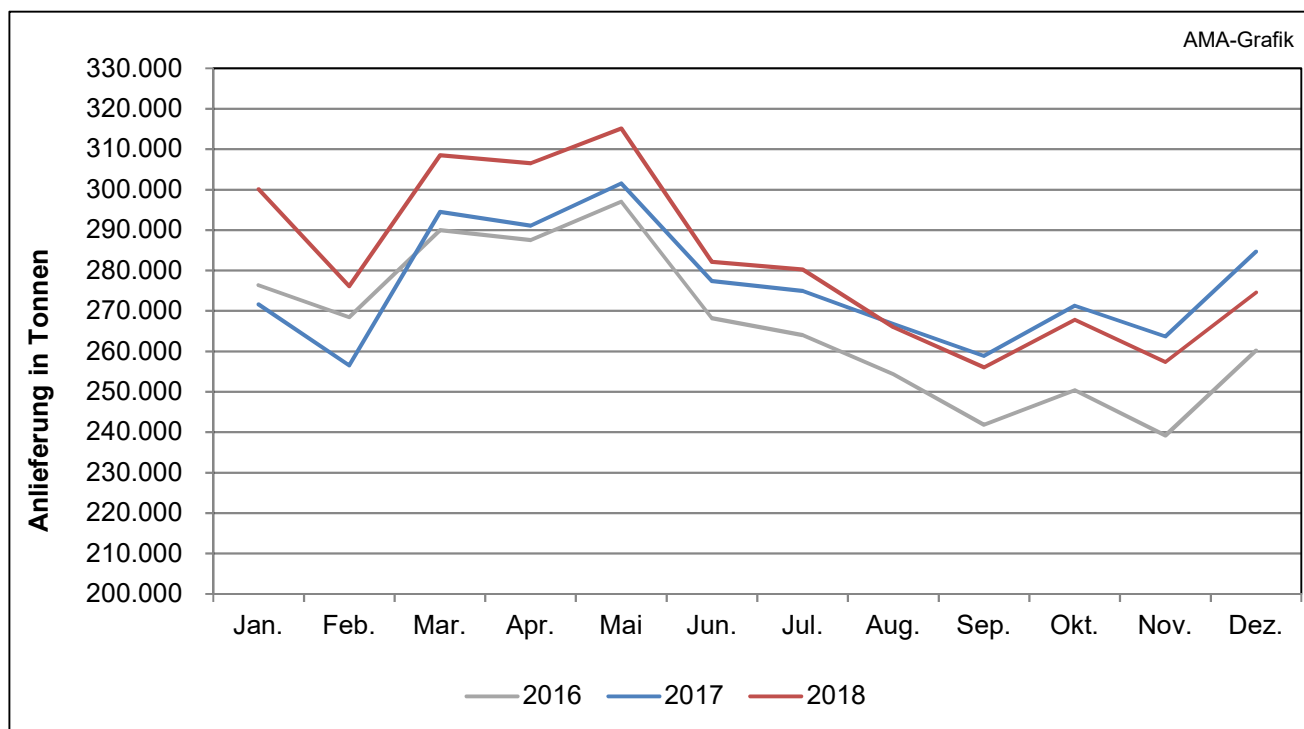
ÖSTERREICH Preis - Vergleich diverse Milchsorten (Netto)	Milchpreis ab Hof nat. FGeh. je kg	Milchpreis ab Hof 3,7% FE 3,4% EE	Milchpreis ab Hof 4,2% FE 3,4% EE	Milchpreis ab Hof 4,0% FE 3,4% EE
	konventionelle Milch	34,40	32,83	34,36
Heumilch	39,07	37,50	39,03	38,42
Biomilch	44,90	43,33	44,86	44,25
Bioheumilch	49,23	47,66	49,19	48,58

Die Werte der Fett- und Eiweißbezahlung auf Basis der tatsächlichen Inhaltsstoffe 4,19 FE 3,42 EE

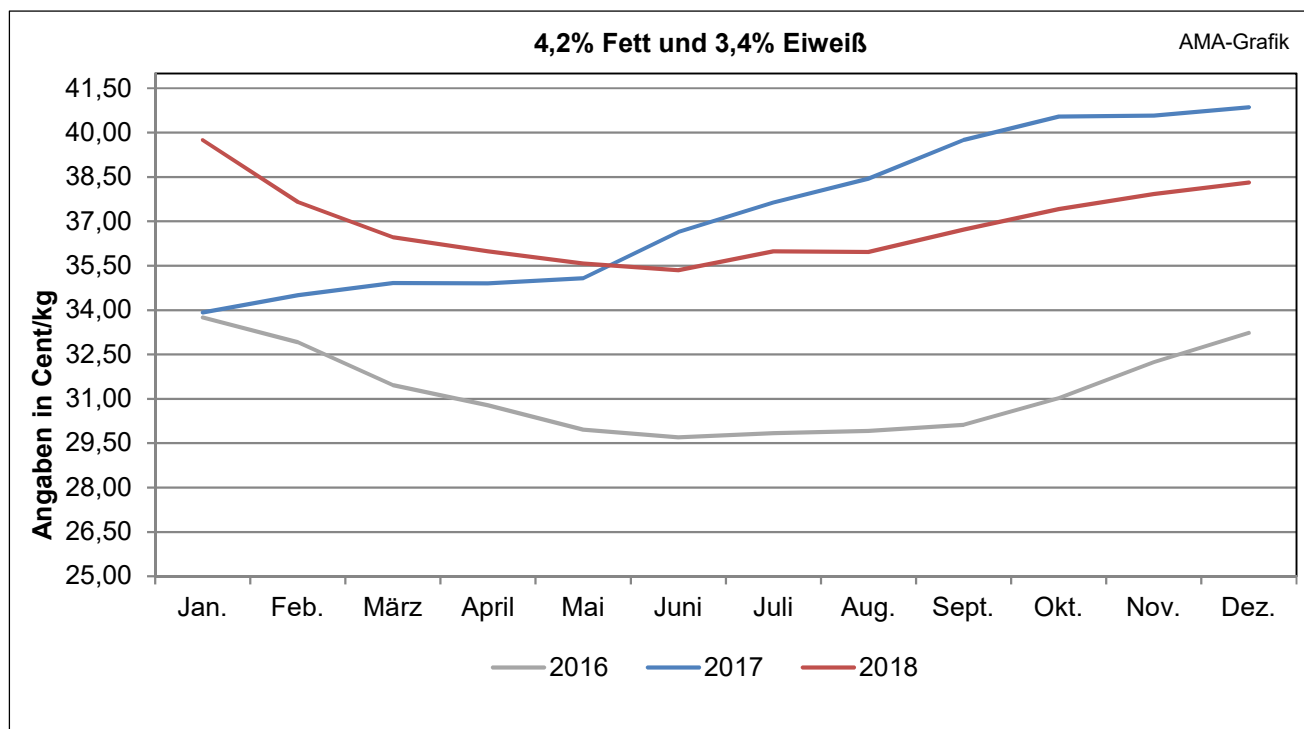
Quelle: AMA

III. Grafiken national

A) 1) Milchanlieferung österreichischer Landwirte

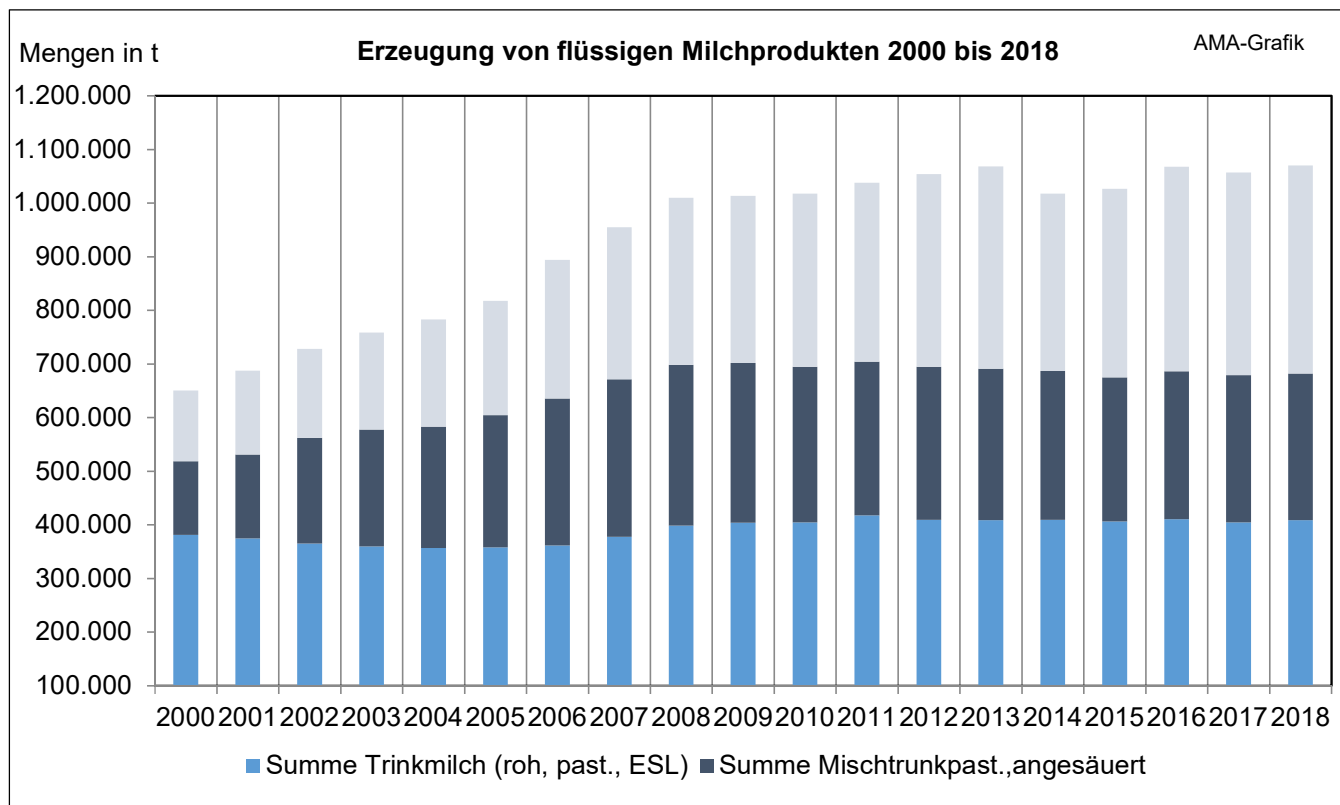


2) Erzeugermilchpreis Österreich

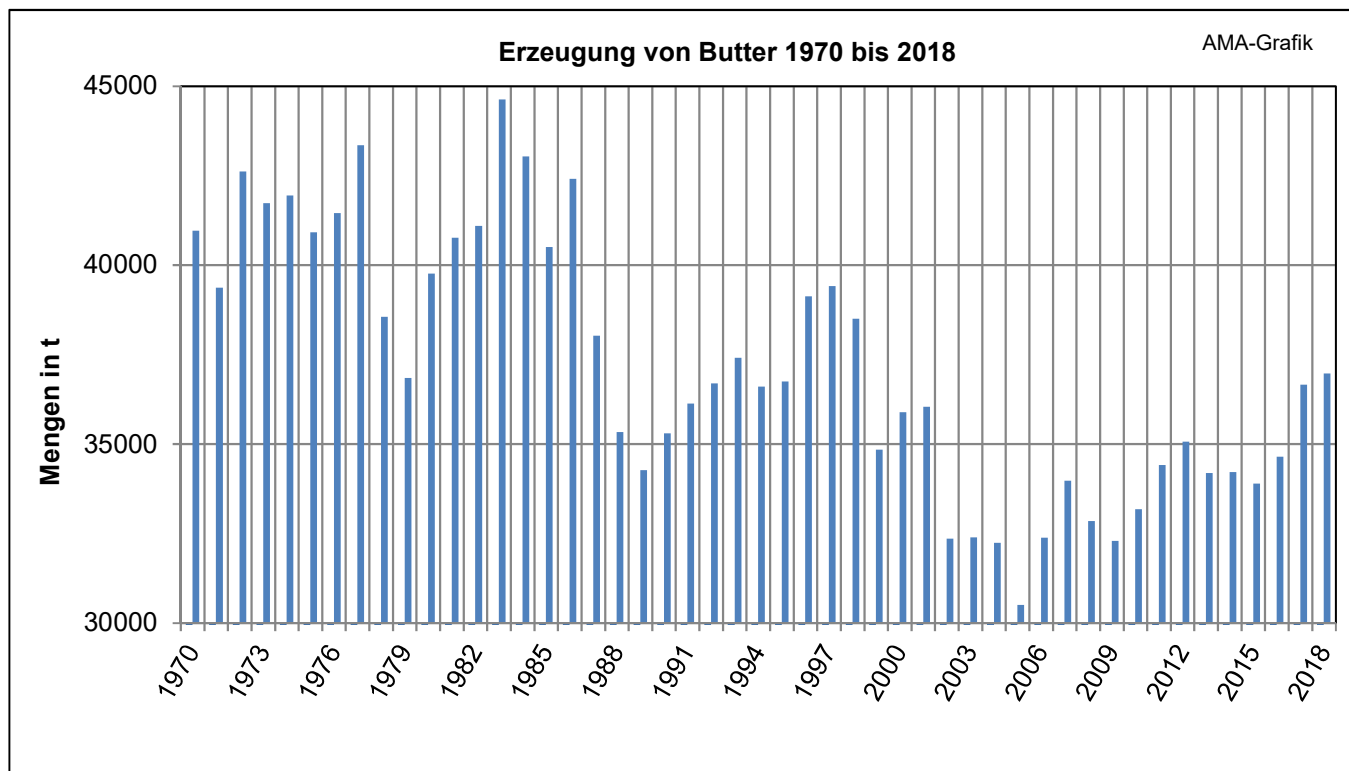


Quelle: AMA

3) Erzeugung Trinkmilch und Mischtrunk

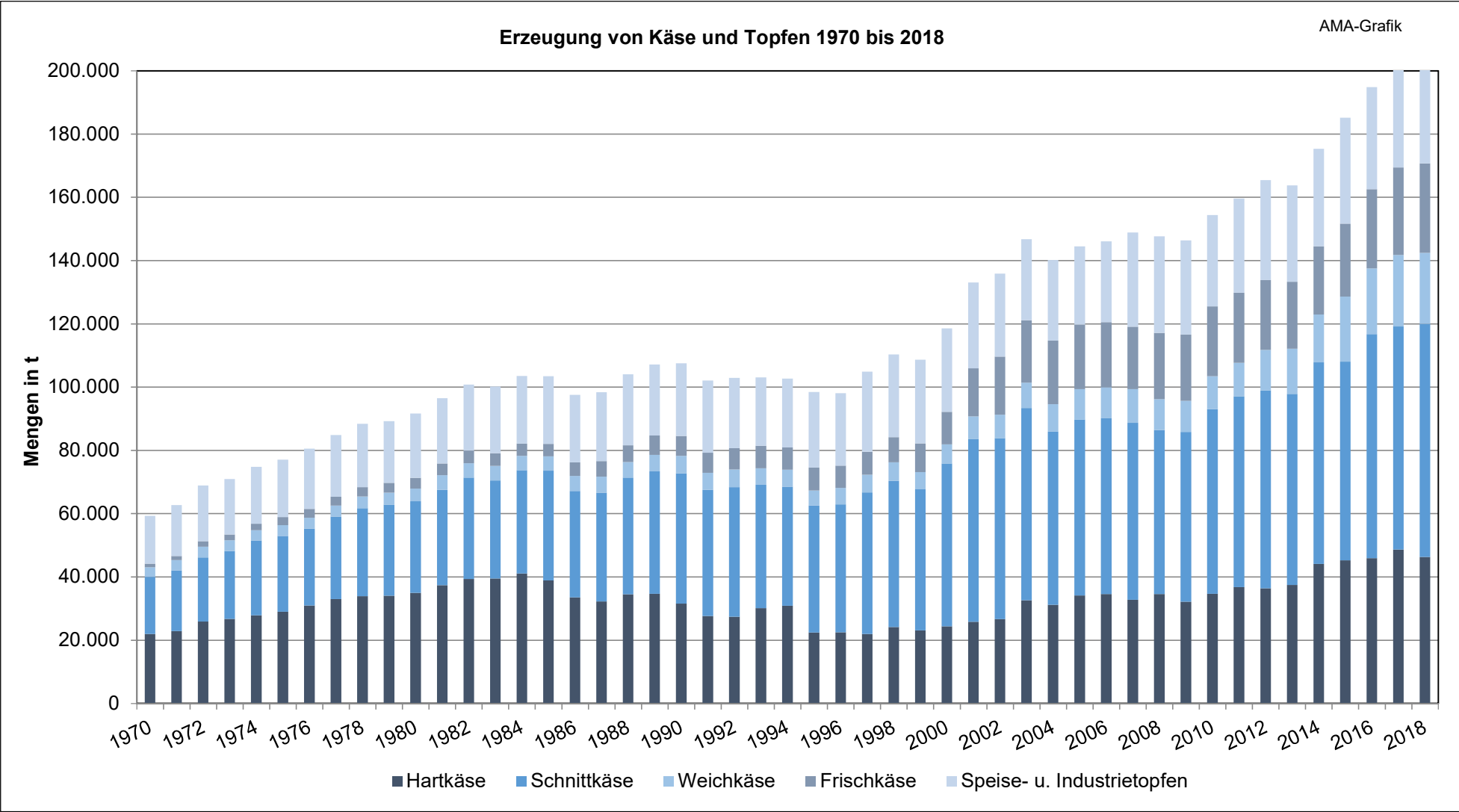


4) Buttererzeugung



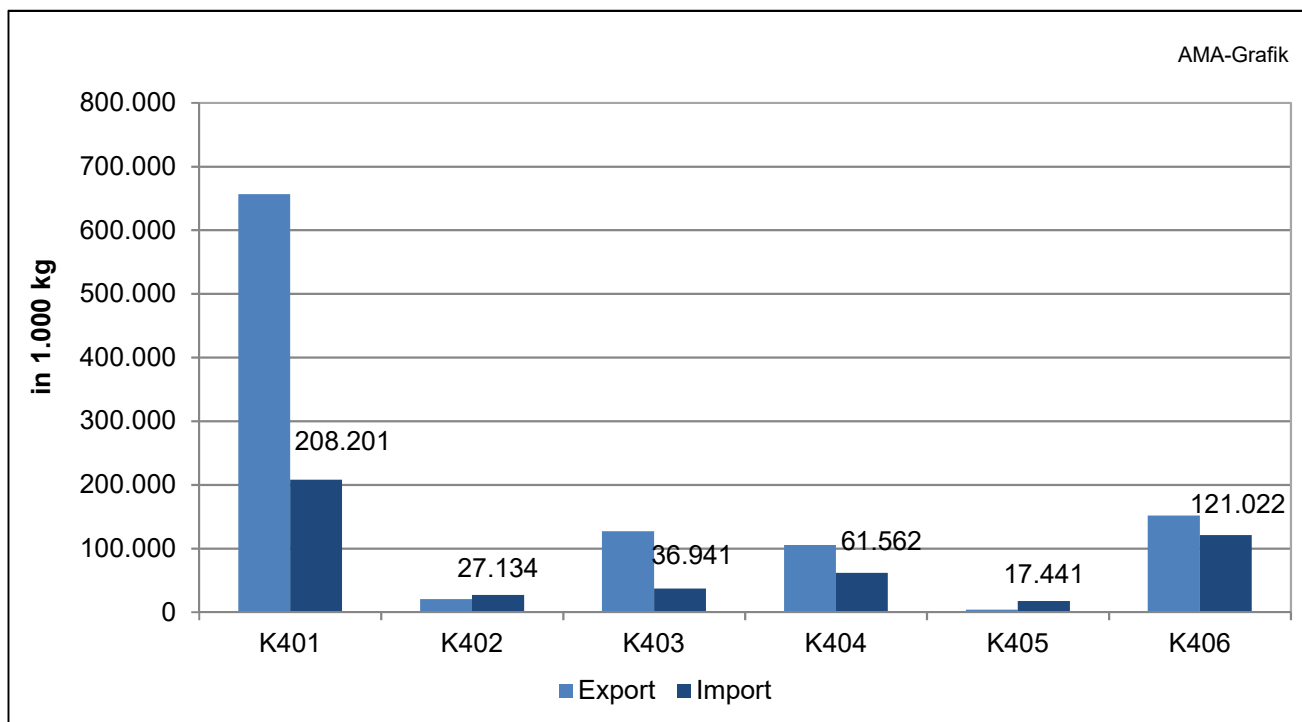
Quelle: AMA

5) Erzeugung Käse und Topfen



Quelle: AMA

6) Außenhandel Österreich 2018 (Mengenmäßig)



Jahr 2018 (Exporte und Importe Mengenmäßig)		
Produkt	Export Menge (in 1.000 kg)	Import Menge (in 1.000 kg)
K0401	656.460	208.201
K0402	20.690	27.134
K0403	127.144	36.941
K0404	105.604	61.562
K0405	3.692	17.441
K0406	151.631	121.022

Beschreibung:

K0401: Milch und Rahm, weder eingedickt noch mit Zusatz von Zucker oder anderen Süßmitteln

K0402: Milch und Rahm, eingedickt oder mit Zusatz von Zucker oder anderen Süßmitteln

K0403: Buttermilch, saure Milch bzw. Rahm, Joghurt, Kefir u. andere fermentierte od. gesäuerte Milch, einschl. Rahm, auch eingedickt od. aromatisiert, auch mit Zusatz von Zucker, anderen Süßmitteln, Früchten, Nüssen od. Kakao

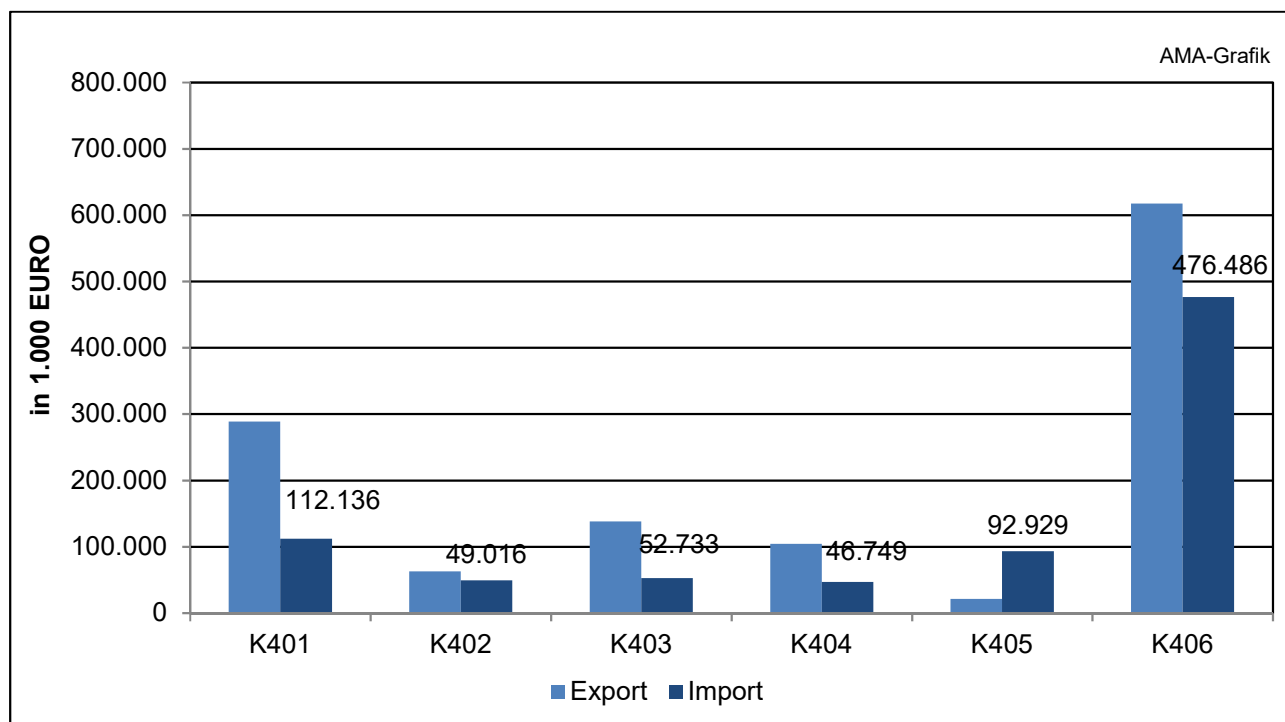
K0404: Molke, auch eingedickt oder mit Zusatz von Zucker oder anderen Süßmitteln

K0405: Butter, einschl. entwässerte Butter u. Gele, u. andere Fettstoffe aus der Milch sowie Milchstreichfette

K0406: Käse und Topfen

Quelle: Statistik Austria

7) Außenhandel Österreich 2018 (Wertmäßig)



Jahr 2018 (Exporte und Importe Wertmäßig)		
Produkt	Export Wert (1.000 Euro)	Import Wert (1.000 Euro)
K0401	288.772	112.136
K0402	62.879	49.016
K0403	138.220	52.733
K0404	104.398	46.749
K0405	21.373	92.929
K0406	617.239	476.486

Beschreibung:

K0401: Milch und Rahm, weder eingedickt noch mit Zusatz von Zucker oder anderen Süßmitteln

K0402: Milch und Rahm, eingedickt oder mit Zusatz von Zucker oder anderen Süßmitteln

K0403: Buttermilch, saure Milch bzw. Rahm, Joghurt, Kefir u. andere fermentierte od. gesäuerte Milch, einschl. Rahm, auch eingedickt od. aromatisiert, auch mit Zusatz von Zucker, anderen Süßmitteln, Früchten, Nüssen od. Kakao

K0404: Molke, auch eingedickt oder mit Zusatz von Zucker oder anderen Süßmitteln

K0405: Butter, einschl. entwässerte Butter u. Gele, u. andere Fettstoffe aus der Milch sowie Milchstreichfette

K0406: Käse und Topfen

Quelle: Statistik Austria

IV. MARKT UND PREISE INTERNATIONAL

1) Übersicht der Milchwirtschaft in der EU 2018

Erzeugung	
EU-28	Mengen in 1.000 t
Anzahl der Milchkühe (in Stück)	*22.908.900
Kuhmilcherzeugung	*157.352
Erzeugung von Trinkmilch	*29.473
Buttererzeugung	*2.162
Käseerzeugung	*9.286
Erzeugung von Magermilchpulver	*1.584
Erzeugung von Vollmilchpulver	*667

*vorläufige Daten

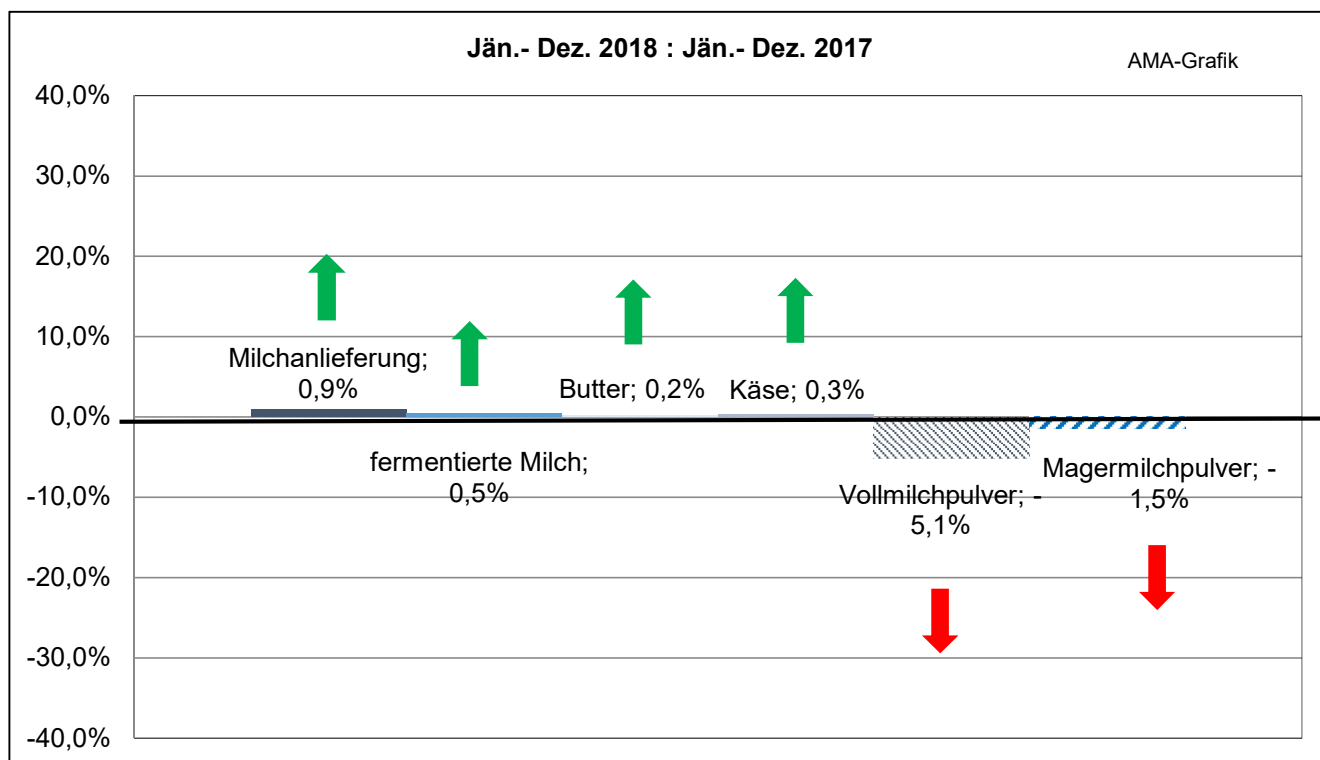
2) Erzeugermilchpreis EU (tatsächliche Inhaltsstoffe) 2018

Erzeugermilchpreis EU gewichtet Ø	
Jän. 18	35,56
Feb. 18	34,41
Mär. 18	33,57
Apr. 18	32,66
Mai. 18	32,09
Jun. 18	32,27
Jul. 18	32,94
Aug. 18	33,57
Sep. 18	34,83
Okt. 18	35,83
Nov. 18	36,07
Dez. 18	35,54
Jahr 2018	34,11

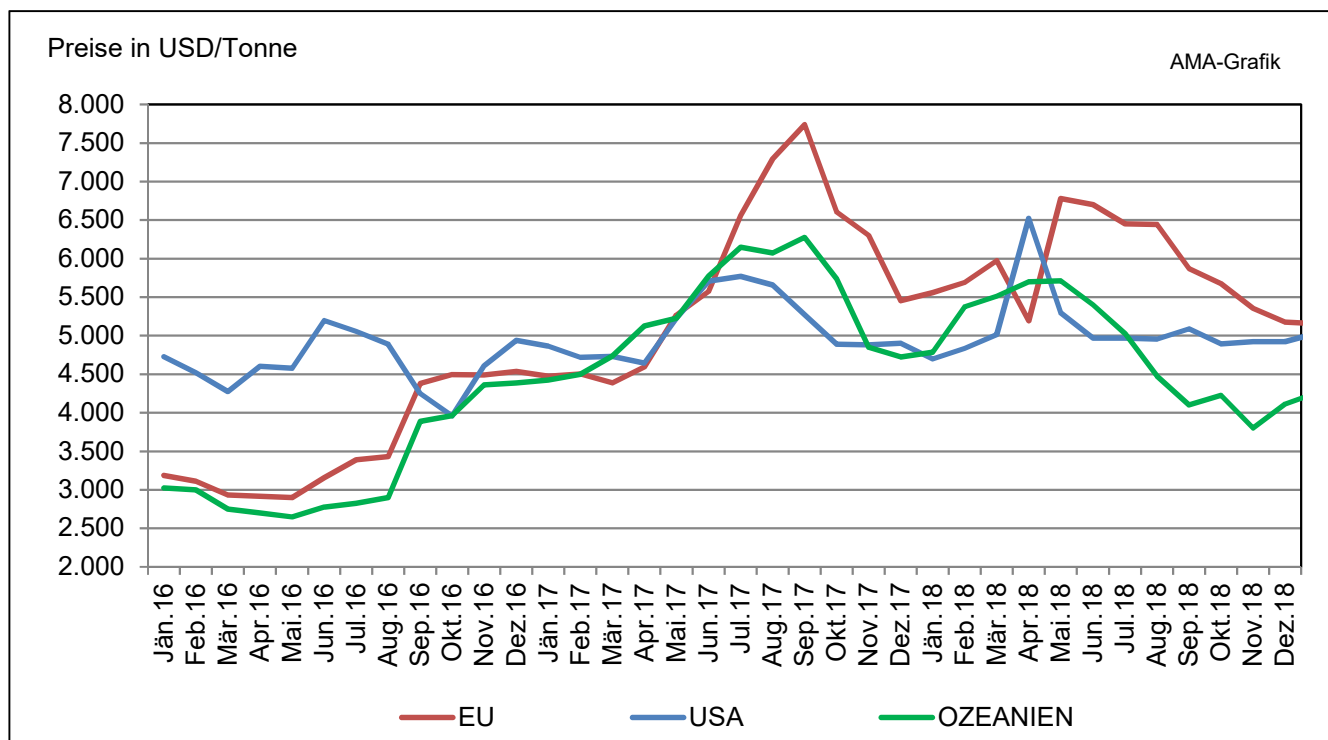
Quelle: CIRCA Homepage

V. GRAFIKEN INTERNATIONAL

1) Anlieferungs-/Produktionsentwicklung EU 28

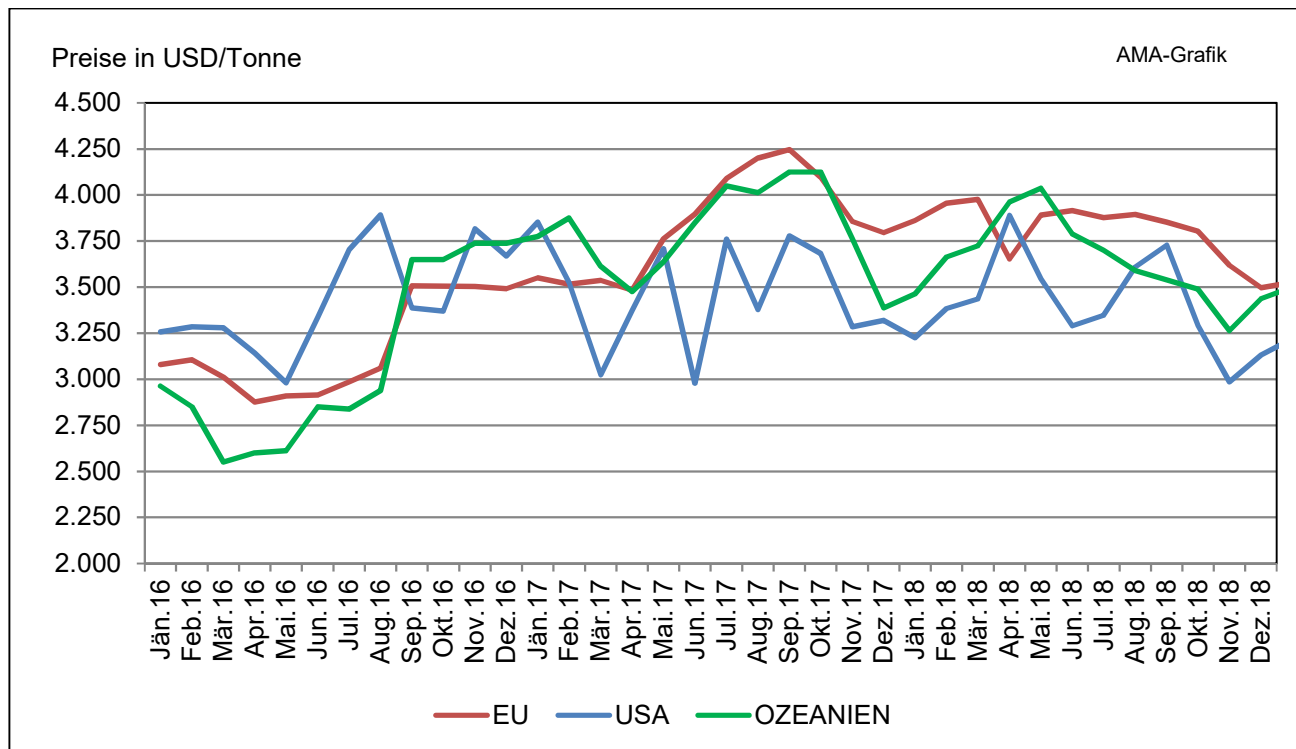


2) Marktpreise Butter international

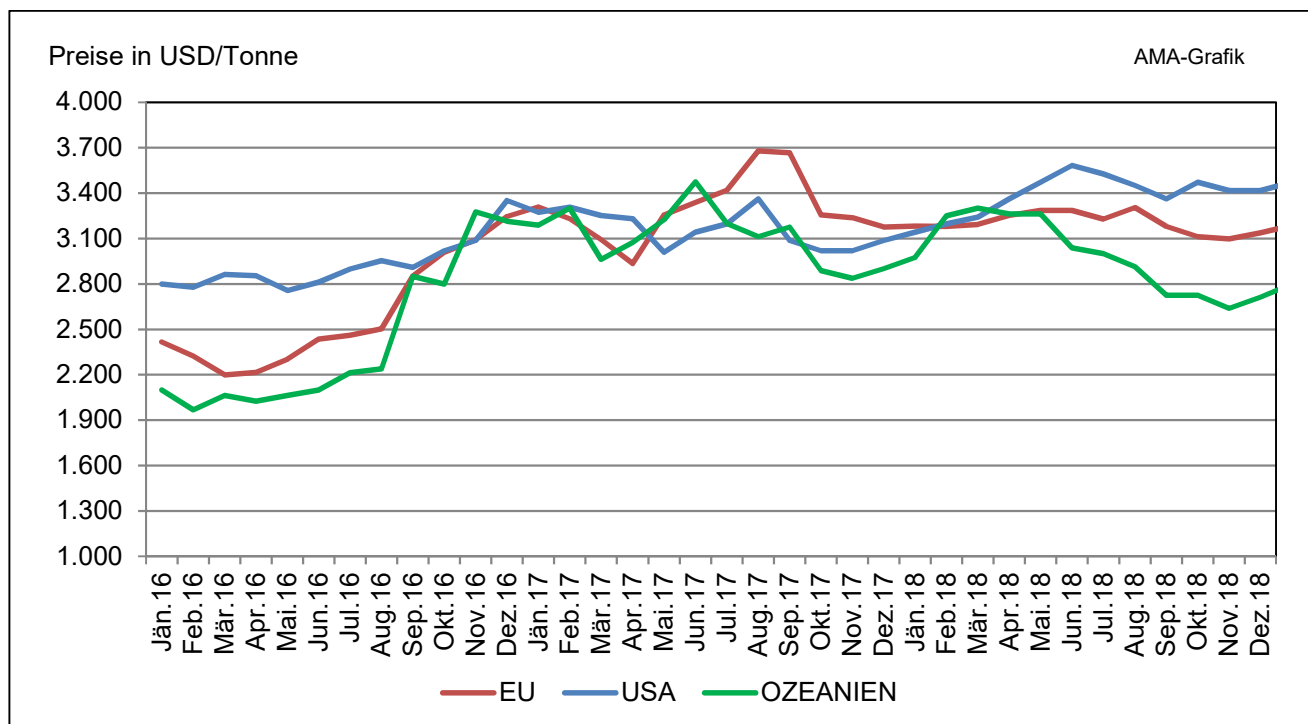


Quelle: CIRCA Homepage

3) Marktpreise Cheddar international

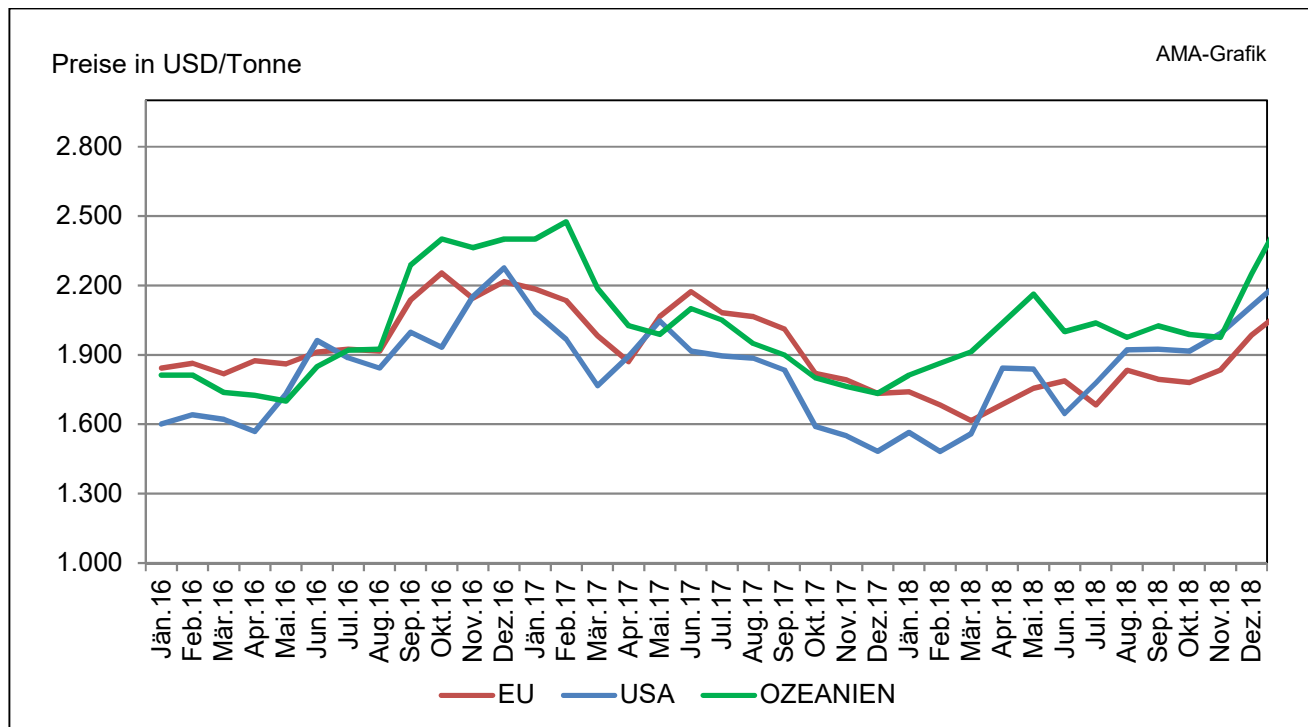


4) Marktpreise Vollmilchpulver international

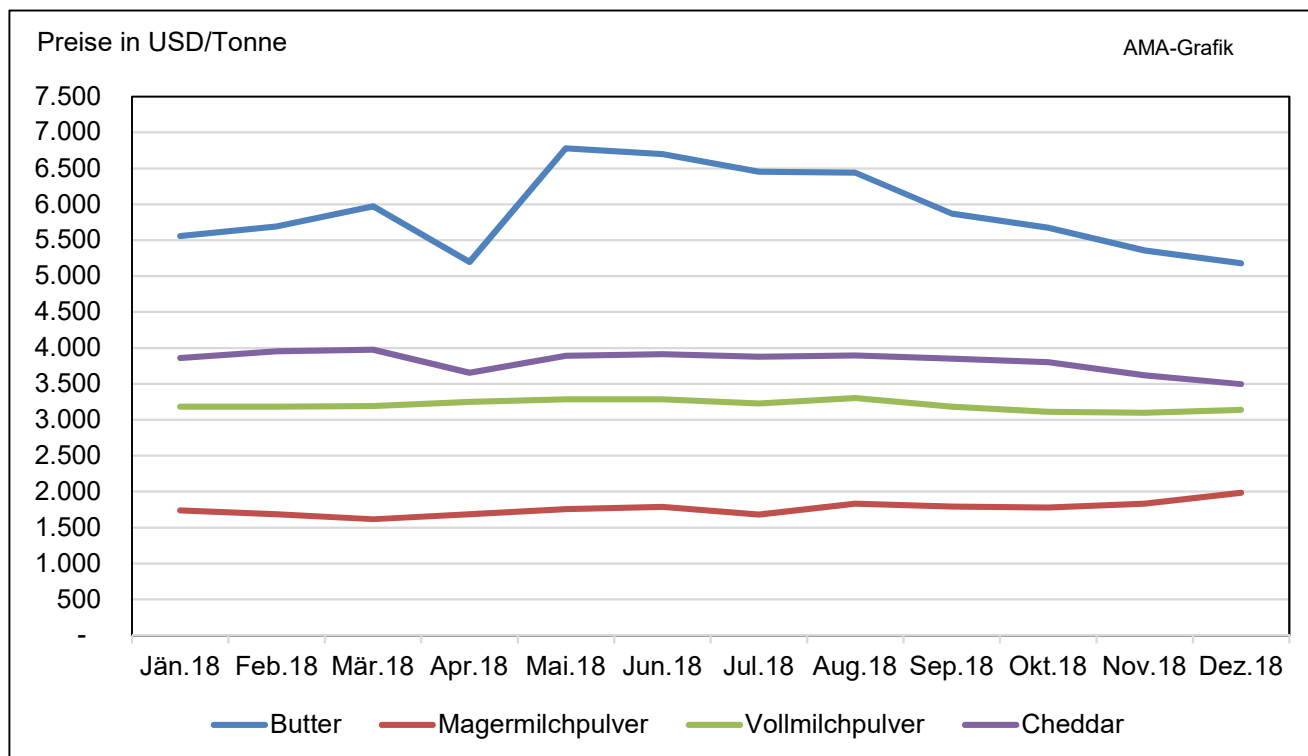


Quelle: CIRCA Homepage

5) Marktpreise Magermilchpulver international



6) Produktpreise der EU



Quelle: CIRCA Homepage

Der Jahresbericht Milch und Milchprodukte erscheint jährlich.

Dieser Bericht ist auf der Webseite der
Agrarmarkt Austria (www.ama.at) im Internet verfügbar.

Die nächste Ausgabe wird voraussichtlich September 2020 erscheinen.

Impressum:

Informationen gemäß § 5 E-Commerce Gesetz und Offenlegung gemäß § 25 Mediengesetz

Medieninhaber, Herausgeber, Vertrieb: Agrarmarkt Austria

Redaktion: GBI/Abt3 – Referat 8
Dresdner Straße 70
1200 Wien
UID-Nr.: ATU16305503
Telefon: +43 050 3151-324
Fax: +43 0503151-396
E-Mail: bereich.milch@ama.gv.at

Vertretungsbefugt:

Dipl.-Ing. Günter Griesmayr, Vorstandsvorsitzender und Vorstand für den Geschäftsbereich II
Dr. Richard Leutner, Vorstand für den Geschäftsbereich I

Die Agrarmarkt Austria ist eine gemäß § 2 AMA-Gesetz 1992 eingerichtete juristische Person öffentlichen Rechts, deren Aufgaben im § 3 festgelegt sind. Sie unterliegt gemäß § 25 AMA-Gesetz der Aufsicht der Bundesministerin für Nachhaltigkeit und Tourismus.

Hersteller: Eigendruck

Verlagsrechte: Die in dieser Broschüre veröffentlichten Beiträge sind urheberrechtlich geschützt.
Alle Rechte sind vorbehalten. Nachdruck und Auswertung der von der ARARMARKT AUSTRIA erhobenen Daten sind mit Quellenangabe gestattet.
Alle Angaben ohne Gewähr.