

INHALT

I.....MARKTÜBERSICHT.....	3
A) Milchanlieferung	4
B) Produktion	5
II.....PREISBERICHT ÖSTERREICH.....	7
C) Erzeugermilchpreiserhebung ab Hof.....	7
III.....GRAFIKEN ÖSTERREICH.....	7
D) Milchanlieferung	8
E) Erzeugermilchpreis – Österreich	9
F) Exporte/Ausfuhren aus Österreich in alle Länder	10
G) Importe/Einfuhren nach Österreich von allen Ländern.....	10
IV.....MARKT UND PREISE INTERNATIONAL.....	11
H) Erzeugermilchpreise – Österreich, Deutschland und Bayern	11
I) Übersicht EU-Produktpreise 24. Kalenderwoche 2016.....	11
J) Notierungen Milchprodukte Neuseeland	12
K) Süddeutsche Butter- und Käse-Börse e.V. Kempten.....	13
V.....GRAFIKEN INTERNATIONAL.....	14
L) Anlieferungs-/Produktionsentwicklung EU-28.....	14
M) Erzeugermilchpreise ab Hof - EU-28, tatsächliche Inhaltsstoffe.....	14
N) EU - Blockbutterpreise.....	15
O) EU - Magermilchpulverpreise.....	15
P) Marktpreise Butter.....	16
Q) Marktpreise Cheddar.....	16
R) Marktpreise Vollmilchpulver.....	17
S) Marktpreise Magermilchpulver.....	17
T) Internationaler Handel Butter.....	18
U) Internationaler Handel Käse.....	18
V) Internationaler Handel Vollmilchpulver.....	19
W) Internationaler Handel Magermilchpulver.....	19

I MARKTÜBERSICHT

Österreichischer Milchmarkt

Milchanlieferung im Juni

Mit 267.759 t angelieferter Rohmilch im Juni wurde die Lieferleistung um 3,4% gegenüber dem Vorjahr gesteigert. Saisonbedingt sank die Milchanlieferung gegenüber dem Vormonat leicht ab. Mit Beginn der Almsaison und dem Austrieb der Milchkühe lässt sich die deutliche Zunahme der gelieferten Heumilch erklären. Im Vergleich zum Vormonat konnte hier eine Zunahme um fast 22% verzeichnet werden.

Erzeugermilchpreis steigt weiter

Mit einem durchschnittlichen netto-Erzeugermilchpreis von 36,64 Cent/kg, basierend auf 4,2% Fett und 3,4% Eiweiß liegt der österreichische Milchpreis für Juni weiterhin über dem europäischen Durchschnitt. Auch verglichen mit Deutschland und im speziellen mit Bayern zeigt sich der österreichische Preis als attraktiv.

Produktion

Der vor einigen Jahren eingesetzte Trend der Verlagerung von Frischmilchproduktion hin zu „Länger frisch“ Milch, sogenannte ESL-Milch, macht sich auch weiterhin in den Produktionsdaten bemerkbar. ESL-Milch („Extended Shelf Life“) wird in einem zweistufigen Verfahren hergestellt. Zunächst werden Keime und Mikroorganismen mechanisch abgetrennt, anschließend wird die Milch erhitzt. Die Erwärmungstemperaturen liegen zwischen Pasteurisierungs- und Ultrahoherhitzungstemperaturen. Ein standardisiertes Verfahren zur ESL-Milch Produktion gibt es nicht. Im Gegensatz dazu wird Frischmilch lediglich pasteurisiert und ist deutlich kürzer haltbar als ESL-Milch.

In den letzten fünf Jahren konnte die ESL-Milch Produktion in Österreich um ein knappes Drittel zulegen. Die Frischmilchproduktion wurde in diesem Zeitraum zu Gunsten der ESL-Milch um etwa die Hälfte reduziert.

Internationaler Milchmarkt

Rabobank veröffentlicht jährliches internationales Molkerei-Ranking

Im Ranking um die weltweit umsatzstärksten Molkereien haben zehn von 20 Molkereien ihre Firmensitze in Europa, inklusive der Schweiz. Nach wie vor unangefochten belegt das Schweizer Unternehmen Nestlé mit einem Jahresumsatz von 21,7 Mrd. € den 1. Rang. Auch die Ränge 2. und 3. machen sich mit Danone und Lactalis (Frankreich) europäische Molkereien aus. Weitere europäische Molkereivertreterinnen sind FrilandCampina (Niederlande), die schwedisch-dänische Molkerei Arla Foods, Unilever (Niederlande/UK), die deutschen Molkereien DMK und Müller sowie die beiden französischen Unternehmen Sodiaal und Savencia.

Unter den Top Ten sind dieses Jahr mit Yili und Mengniu auch zwei chinesische Vertreterinnen. Erstmals nicht mehr unter den ersten zehn ist der US-amerikanische Konzern Dean Foods. Mit einem Umsatz von 6,7 Mrd. € konnte das Unternehmen lediglich Rang 11 belegen. Die weltweit umsatzstärksten 20 Molkereien sind dieselben wie die im Vorjahr. Starke Veränderungen sind jedoch in der Verteilung der Ränge zu beobachten.

EU-Kommission eröffnet Debatte um den Abbau des Magermilchpulvers aus Interventionsbeständen

Die Verkaufsausschreibung des Magermilchpulvers aus der öffentlichen Lagerhaltung geht schleppend voran. Aufgrund des weiterhin großen Lagerbestandes an Magermilchpulver in der Intervention, stellt die EU Kommission Überlegungen an, wie der Abbau der Interventionsbestände vorangetrieben werden kann. Zur Debatte steht dabei auch die Verteilung von Magermilchpulver an Bedürftige. Dazu müsste eine Verordnung erlassen werden. Erste Ideen zur Gestaltungsgrundlage wurden im Zuge des Verwaltungsausschusses im Juli in Brüssel vorgestellt.

A) Milchanlieferung

1. Erzeugte Milch in Österreich (in t), die an Molkereien und Käseereien angeliefert wird

Die Aufschlüsselung erfolgt nach dem Standort der Lieferanten

Achtung: Milchmengen österreichischer Lieferanten an Molkereien in andere Mitgliedsstaaten sind bereits inkludiert!

Bundesland	Juni			Jänner bis Juni		
	2016	2017	%	2016	2017	%
Burgenland	2.165	2.269	4,8	13.545	13.644	0,7
Niederösterreich	52.797	54.756	3,7	323.700	323.772	0,0
Oberösterreich	85.978	89.563	4,2	523.274	528.064	0,9
Salzburg	27.649	29.100	5,2	178.315	180.463	1,2
Steiermark	43.550	44.534	2,3	266.161	266.540	0,1
Kärnten	16.612	17.086	2,9	106.754	107.256	0,5
Tirol	27.980	28.352	1,3	190.049	187.304	-1,4
Vorarlberg	11.464	11.713	2,2	85.827	85.886	0,1
ÖSTERREICH	268.196	277.373	3,4	1.687.626	1.692.928	0,3

Quelle: AMA Monatliche Lieferantendaten

2. Angelieferte Milch an österreichische Molkereien und Käseereien (in t)

Achtung: Ab Jänner 2016 sind jene österreichischen Milchmengen die von Landwirten an Molkereien in andere Mitgliedsstaaten geliefert werden, nicht enthalten!

	Juni			Jan.-Jun.		
	2016	2017	in %	2016	2017	in %
Gesamte Milchanlieferung	258.880	267.759	3,43	1.634.681	1.636.353	0,10
Biomilchanlieferung	38.517	43.829	13,79	242.257	269.662	11,31
Heumilchanlieferung	33.541	38.267	14,09	182.998	181.242	-0,96

3. Zukauf und Versand an andere Mitgliedstaaten (in t)

	Juni			Jänner bis Juni		
	2016	2017	in %	2016	2017	in %
Versand an die Mitgliedstaaten	24.677	29.886	21,1	168.251	175.532	4,3
Zukauf aus den Mitgliedstaaten	7.531	7.219	-4,1	47.325	43.634	-7,8

B) Produktion
1. Voll-, Mager und Molkepulver (in t)

Produkt	Juni			Jänner bis Juni		
	2016	2017	%	2016	2017	%
Vollmilchpulver	454	76	-83,2	1.817	397	-78,2
Magermilchpulver	340	616	81,2	2.165	3.067	41,7
Molkepulver	2.765	2.782	0,6	18.706	17.731	-5,2

2. Produktion (in t)

Produkt	Juni			Jänner bis Juni		
	2016	2017	%	2016	2017	%
Trinkmilch frisch	6.049	5.478	-9,4	39.902	35.239	-11,7
Trinkmilch ESL	26.768	26.627	-0,5	165.276	167.362	1,3
UHT-Milch	29.318	29.829	1,7	203.255	203.519	0,1
Mischtrunk	28.855	32.393	12,3	160.505	172.969	7,8
Süßrahm	4.307	3.986	-7,4	25.568	24.673	-3,5
Sauerrahm	1.961	2.042	4,2	11.453	11.503	0,4
Butter	2.871	2.732	-4,8	18.881	18.940	0,3
Hartkäse	4.093	4.346	6,2	26.154	25.705	-1,7
Schnittkäse	5.802	5.337	-8,0	36.256	34.539	-4,7
Weichkäse	1.693	1.903	12,4	10.478	11.506	9,8
Frischkäse	2.030	2.424	19,4	12.391	13.937	12,5
Käse Gesamt	13.618	14.011	2,9	85.279	85.686	0,5
Speisetopfen	2.729	2.698	-1,1	16.180	15.863	-2,0
Industrietopfen	65	60	-7,9	367	363	-1,1
Topfen Gesamt	2.793	2.758	-1,3	16.547	16.225	-1,9

Quelle: AMA Monatsmeldung

3. Qualitätsergebnisse der Anlieferungsmilch

Qualitätsergebnisse der Anlieferungsmilch Österreich 2017						
Zeit- raum	Milch ohne Q-Abzüge %	S-Klasse KZ<50.000 ZZ<250.000 %	Keimzahl		Somatische Zellen	
			1. Stufe KZ<100.000 %	2. Stufe KZ>100.000 %	1. Stufe ZZ<400.000 %	2. Stufe ZZ>400.000 %
Jänner	99,54	90,00	9,68	0,32	9,82	0,18
Februar	99,43	90,21	9,37	0,38	9,52	0,23
März	99,50	90,68	8,94	0,38	9,07	0,25
April	99,48	90,45	9,17	0,37	9,29	0,25
Mai	99,47	88,59	11,03	0,38	11,22	0,19
Juni	99,13	84,90	14,62	0,48	14,70	0,40

Quelle: AMA Monatsmeldung

II PREISBERICHT ÖSTERREICH

C) Erzeugermilchpreiserhebung ab Hof in EUR/100 kg

Milchpreiserhebung Österreich - Auszahlung Juni 2017														
auf Basis aller Inhaltsstoffe, Durchschnitt aller Qualitäten und aller Milchsorten (alle Beträge in Cent)														
Grundpreis	freiwillige Qualitätsprämie	Biomilchzuschlag	Heumilchzuschlag	je FE	Fettbez. je kg	je EE	EE-Bez. je kg	Qual. Abzüge je kg	Marketingbeiträge je kg	Sonst. Abzüge je kg	Milchpreis ab Hof nat. FGeh. je kg	Milchpreis ab Hof 3,7% FE 3,4% EE	Milchpreis ab Hof 4,2% FE 3,4% EE	Milchpreis ab Hof 4,0% FE 3,4% EE
7,774	1,708	2,063	0,718	2,942	11,892	3,678	12,158	0,038	0,347	0,105	35,823	35,166	36,637	36,049
Inkl. 13% UST											40,480	39,738	41,400	40,735
ÖSTERREICH Preis - Vergleich diverse Milchsorten (Netto)											Milchpreis ab Hof nat. FGeh. je kg	Milchpreis ab Hof 3,7% FE 3,4% EE	Milchpreis ab Hof 4,2% FE 3,4% EE	Milchpreis ab Hof 4,0% FE 3,4% EE
konventionelle Milch ohne Heumilchzuschlag											33,04	32,38	33,86	33,27
konventionelle Milch mit Heumilchzuschlag											38,07	37,41	38,88	38,29
Biomilch ohne Heumilchzuschlag											45,65	44,99	46,46	45,87
Biomilch mit Heumilchzuschlag											50,67	50,02	51,49	50,90
Die Werte der Fett- und Eiweißbezahlung auf Basis der tatsächlichen Inhaltsstoffe								4,04 FE	3,31 EE					

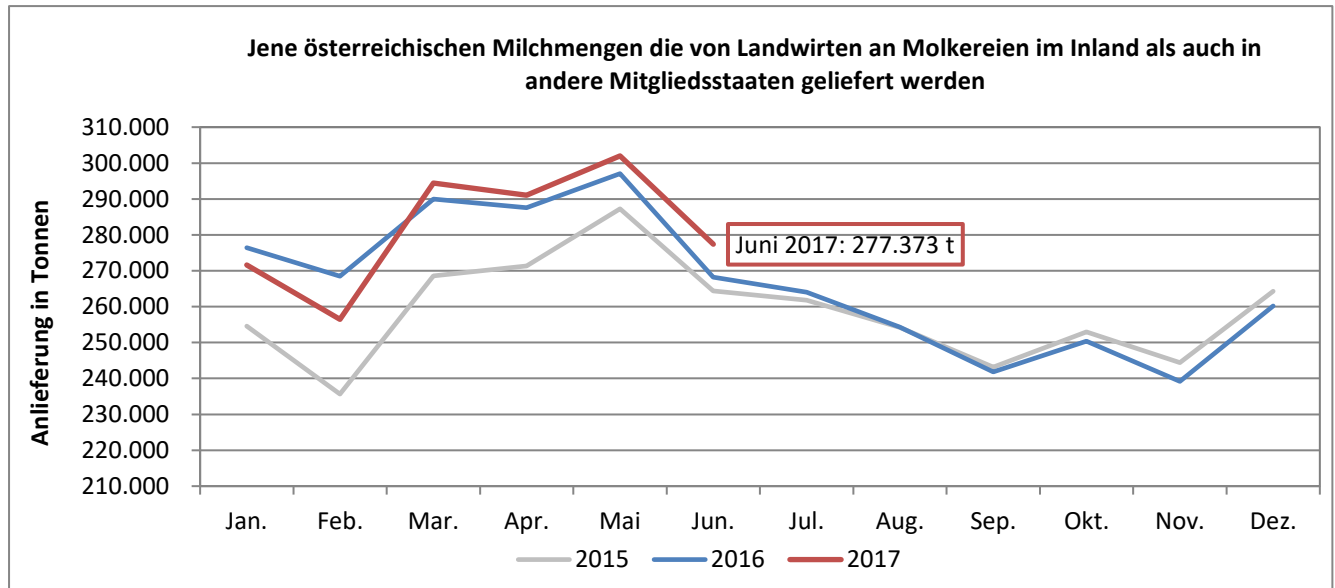
Quelle: AMA Monatsmeldung

III GRAFIKEN ÖSTERREICH

D) Milchanlieferung

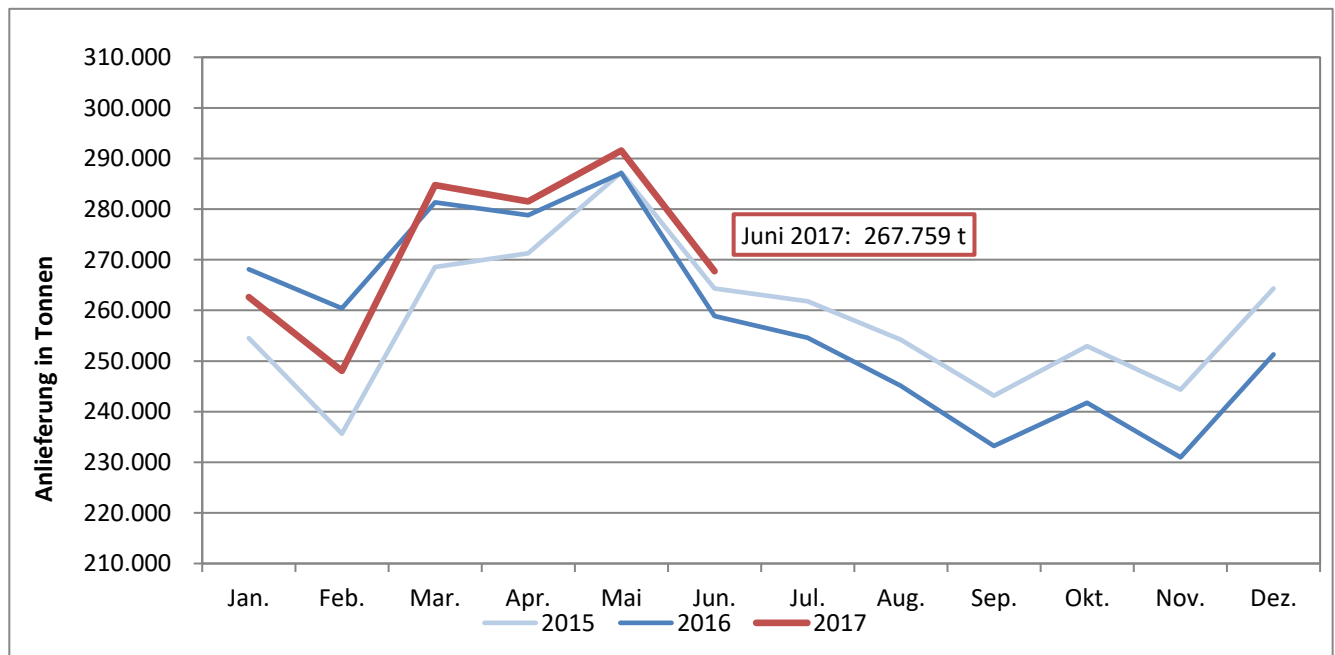
1. Erzeugte Milch in Österreich (in t), die an Molkereien und Käsereien angeliefert wird

Achtung: Milchmengen österreichischer Lieferanten an Molkereien in andere Mitgliedsstaaten sind bereits inkludiert!



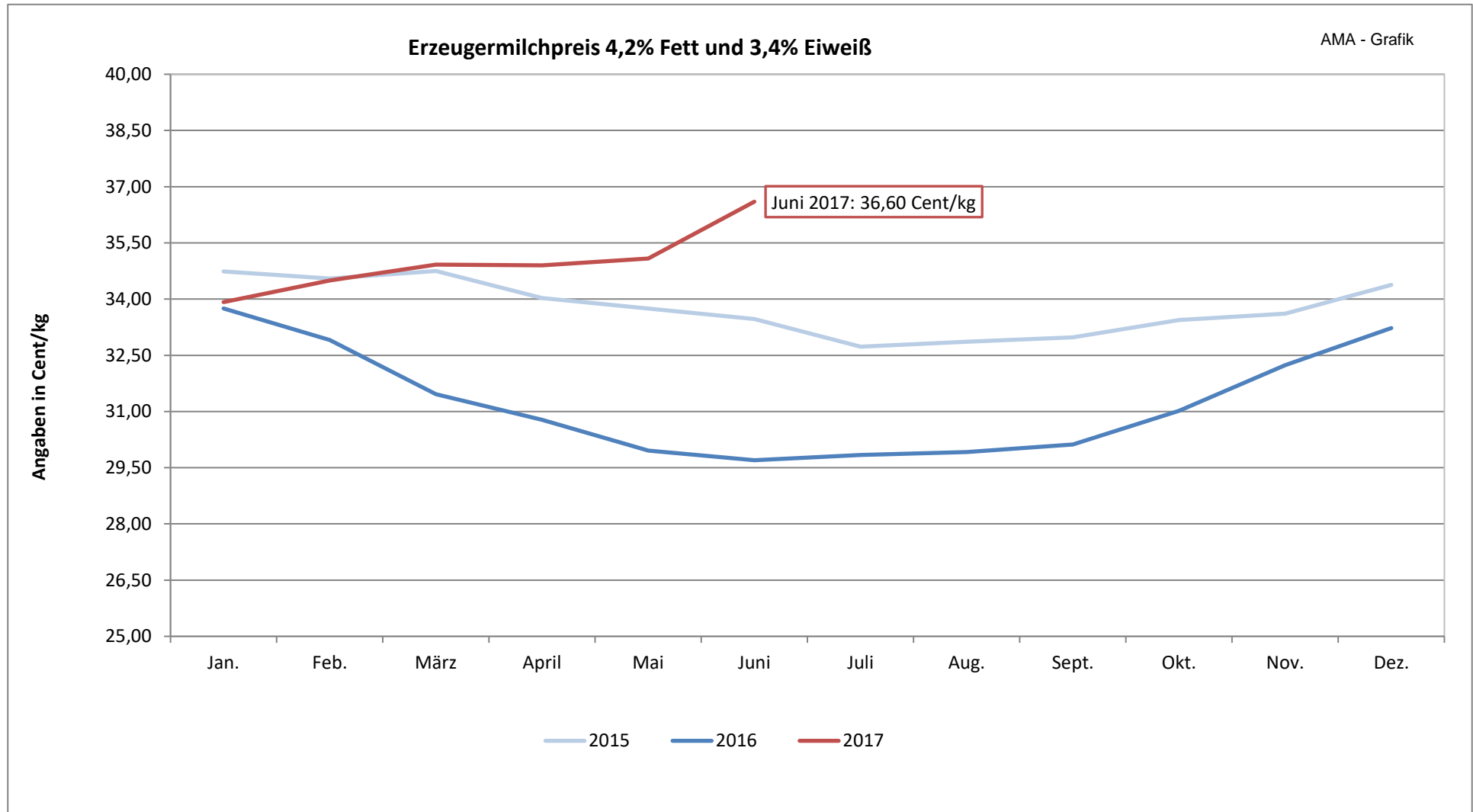
2. Angelieferte Milch an österreichische Molkereien und Käsereien (in t)

Achtung: Ab Jänner 2016 sind jene österreichischen Milchmengen die von Landwirten an Molkereien in andere Mitgliedsstaaten geliefert werden, nicht enthalten!



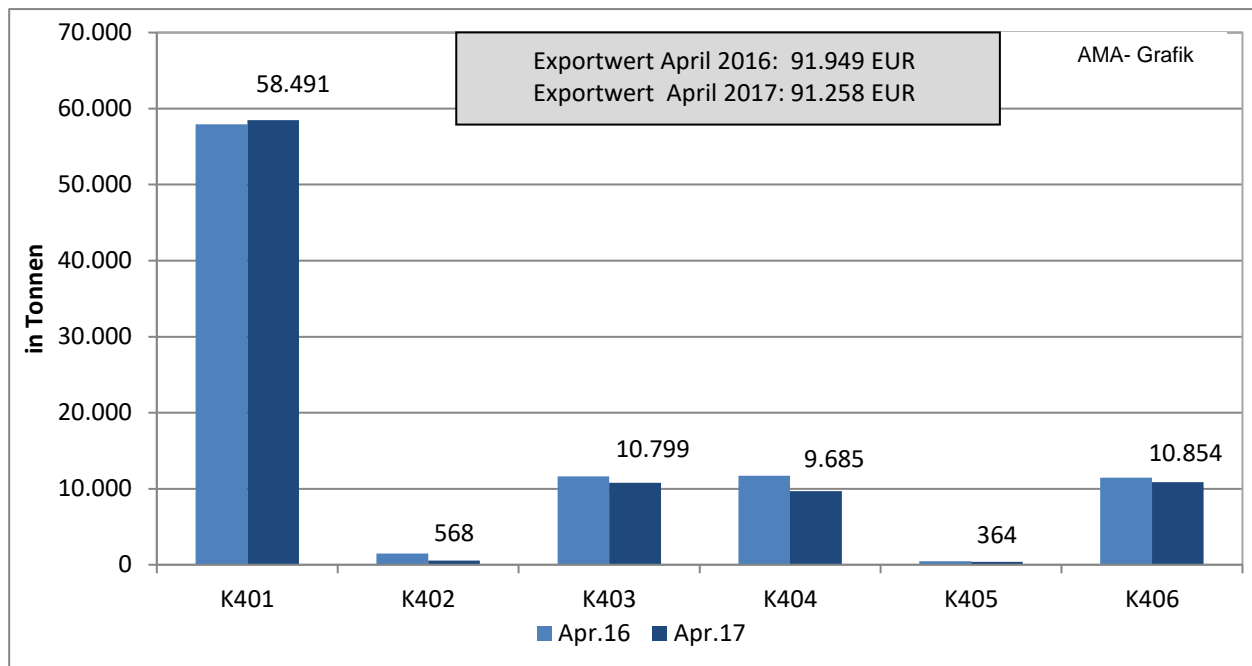
Quelle: AMA Monatsmeldung

E) Erzeugermilchpreis – Österreich

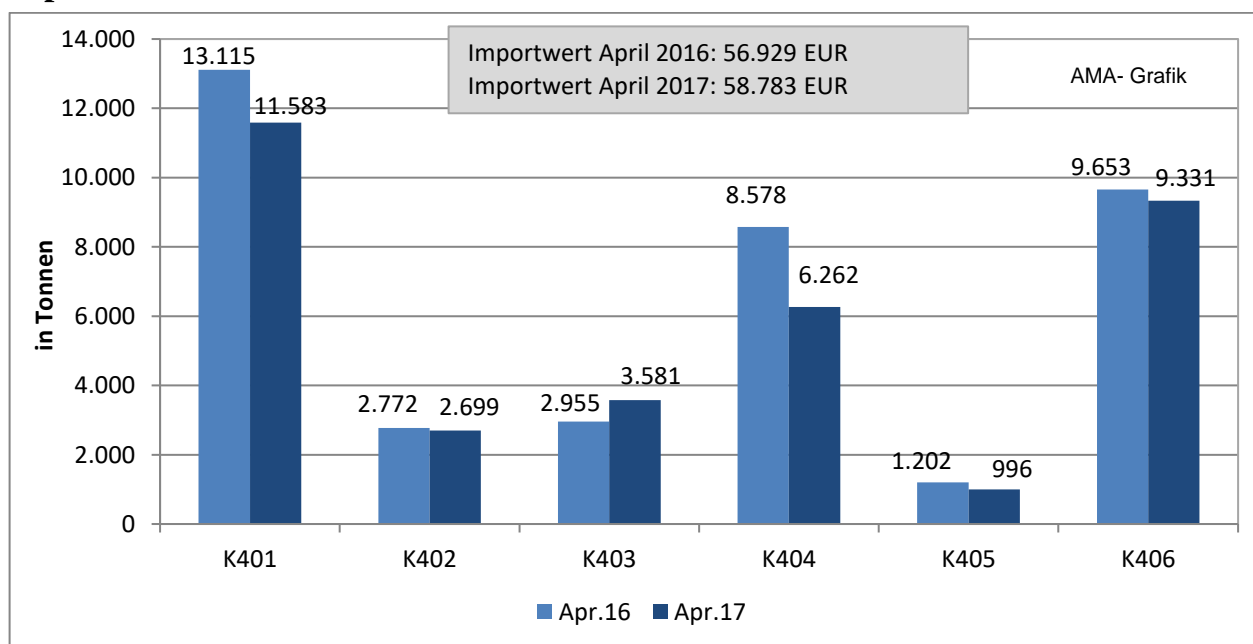


Quelle: AMA Monatsmeldung

F) Exporte/Ausfuhren aus Österreich in alle Länder



G) Importe/Einfuhren nach Österreich von allen Ländern



Beschreibung der KN-Codes

K0401: Milch und Rahm, weder eingedickt noch mit Zusatz von Zucker oder anderen Süßmitteln

K0402: Milch und Rahm, eingedickt oder mit Zusatz von Zucker oder anderen Süßmitteln

K0403: Buttermilch, saure Milch bzw. Rahm, Joghurt, Kefir u. andere fermentierte od. gesäuerte Milch, einschl. Rahm, auch eingedickt od. aromatisiert, auch mit Zusatz von Zucker, anderen Süßmitteln, Früchten, Nüssen od. Kakao

K0404: Molke, auch eingedickt oder mit Zusatz von Zucker oder anderen Süßmitteln

K0405: Butter, einschl. entwässerte Butter u. Gele, u. andere Fettstoffe aus der Milch sowie Milchstreichfette

K0406: Käse und Topfen

Quelle: Statistik Austria

IV MARKT UND PREISE INTERNATIONAL

H) Erzeugermilchpreise ab Hof – Österreich im Vergleich mit Deutschland und Bayern in EUR/100 kg, exkl. Ust, 4,0 % Fett, 3,4 % Eiweiß

Monate	2016			2017		
	Österreich	Deutschland	Bayern	Österreich	Deutschland	Bayern
Jänner	33,17	27,45	29,41	33,32	32,53	32,80
Februar	32,31	26,82	28,77	33,91	32,68	33,03
März	30,88	25,83	27,83	34,34	32,63	33,19
April	30,20	24,59	26,62	34,31	32,66	33,33
Mai	29,37	23,08	25,49	34,49	33,31	33,70
Juni	29,11	22,83	25,26	36,05	*34,40	*34,60
Juli	29,25	23,22	25,36			
August	29,33	23,88	25,99			
September	29,52	25,70	27,14			
Oktober	30,43	28,84	29,02			
November	31,63	31,19	30,66			
Dezember	32,64	31,94	31,40			

Quelle: AMI, AMA Monatsmeldung

*) geschätzte Daten

I) Übersicht EU-Produktpreise 30. Kalenderwoche 2017

Produkt	EU- Durchschnittspreis in EUR/100 kg	% Vergleich zur Vorwoche	% Vergleich zum Vorjahr
Butter	583	1,1	89,0
Magermilchpulver	181	0,3	5,0
Vollmilchpulver	306	1,1	36,0
Cheddar	357	0,1	30,0
Edamer	343	0,6	37,0
Gouda	331	0,0	38,0
Emmentaler	432	4,2	24,0
Molkepulver	90	-0,6	25,0

Quelle: CIRCA - EU Homepage

J) Notierungen Milchprodukte Neuseeland

GLOBAL DAIRY TRADE (Fonterra)

Ergebnisse der Auktion vom 01. August 2017 in USD/t

Produkt	Kontrakt 1	Kontrakt 2	Kontrakt 3	Kontrakt 4	Kontrakt 5	Kontrakt 6	Gewichteter Ø preis	*% Vergleich vorherige Hand- delssitzung
	Sept. 2017	Okt. 17	Nov. 17	Dez. 17	Jan. 18	Feb. 18		
Milchfett	6,747	6,356	6,181	6,234	6,143	Kein Angebot	6,289	-4,9
Butter	6,405	6,080	5,735	5,735	5,045	Kein Angebot	5,747	-4,9
Cheddar	4,400	4,044	4,004	3,690	3,995	Kein Angebot	3,932	-4,8
Labkasein	5,952	5,903	6,287	6,314	6,316	Kein Angebot	6,122	-4,4
Magermilchpulver	1,998	1,950	1,989	2,013	1,904	Kein Angebot	1,966	-3,0
Vollmilchpulver	3,265	3,166	3,148	3,142	3,144	Kein Angebot	3,155	1,3

* Veränderungen zur vorherigen Handelssitzung (14-tägige Handelssitzungen)

Anmerkung: Preise von US-Dollar in Euro umgerechnet, 01.08.2017: **1 EUR = 1,1164**

Quelle: www.globaldairytrade.info

K) Süddeutsche Butter- und Käse-Börse e.V. Kempten

Amtliche Preisnotierungen vom 09.August 2017

Preise in EUR/t	aktuelle Woche	Vorwoche	arithmet. Mittel	Tendenz
Vollmilchpulver (26 % Fett) 25 kg Sack	3100 – 3300	3050 – 3250	3200	↑
Magermilchpulver 25 kg Sack	1750 – 1880	1750 – 1880	1815	→
Magermilchpulver lose	1690 - 1740	1690 - 1740	1715	→

Preise in EUR/t	aktuelle Woche	Vorwoche	Preisspanne	Tendenz
Süßmolkepulver 25 kg Sack	960	960	950 – 1000	→
Süßmolkepulver lose	790	810	780 - 800	↓

Monatsdurchschnitt Juli 2017 (arithmetisches Mittel)

Preise in EUR/t	Juli 2017	Veränderung zum Vormonat
Vollmilchpulver (26 % Fett, Lebensmittelqual., 25 kg Sack)	3125,00	↓
Magermilchpulver (Lebensmittelqual., 25 kg Sack)	1843,75	↓
Magermilchpulver (Futtermittelqual., lose)	1727,50	↓
Süßmolkepulver (Lebensmittelqual., 25 kg Sack)	1002,50	↓
Süßmolkepulver (Futtermittelqual., lose)	827,50	↓

Preise netto, ab Werk, Sprühware

Amtliche Notierungskommission für Schnittkäse, Hannover

Amtliche Preisnotierungen vom 09.August 2017

Preise in EUR/kg	aktuelle Woche	Vorwoche	Tendenz
Markenbutter, geformt, 250 g	6,10 – 6,26	6,06 – 6,26	↑
Markenbutter, lose, 25 kg	6,40 – 6,70	6,30 – 6,50	↑

Tagespreis in EUR/kg **	aktuelle Woche	Vorwoche	Tendenz
Gouda 48 %, Edamer 40 % Fett i. Tr., Block	3,45 – 3,70	3,45 – 3,65	→
Gouda 48 %, Edamer 40 % Fett i. Tr., Brot	3,40 – 3,65	3,40 – 3,60	→

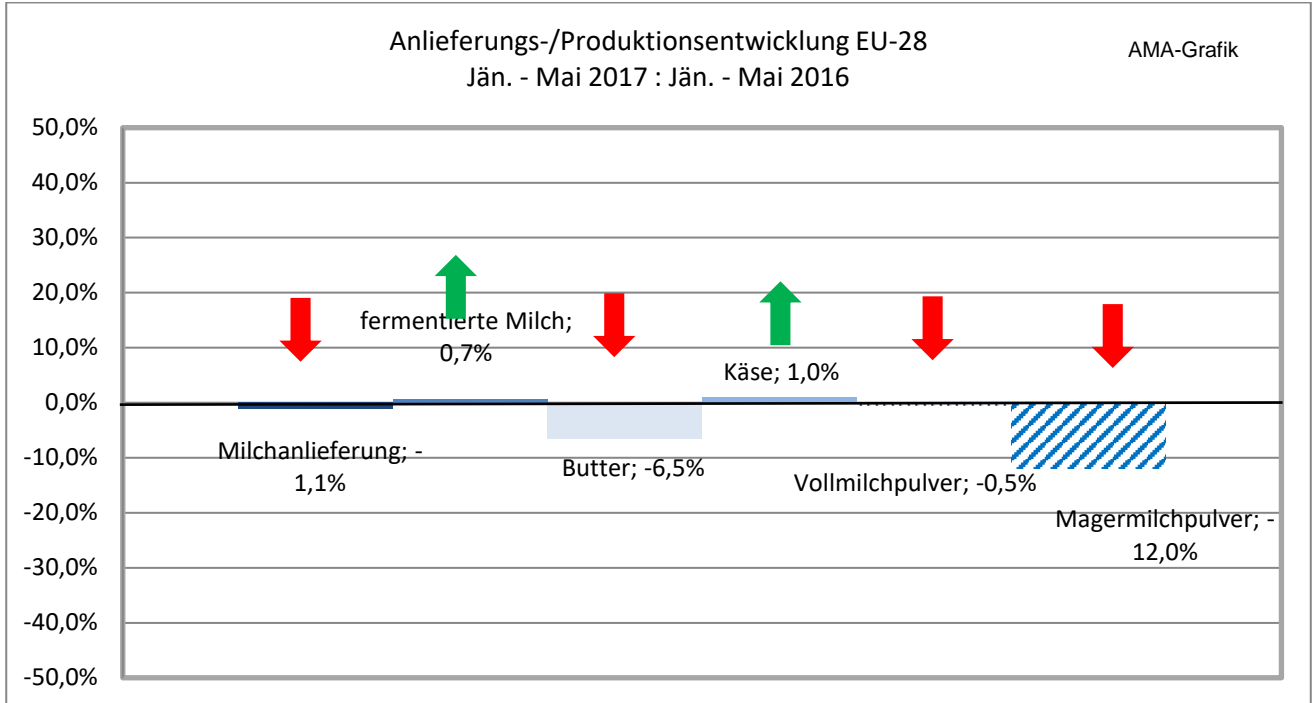
Fakturapreis in EUR/kg **	Mai 2017	Vormonat
Gouda 48 %, Edamer 40 % Fett i. Tr., Block	3,05 – 3,20	↑

** Kaufpreis des Handels ohne Steuer, ab Werk, einschließlich Verpackung

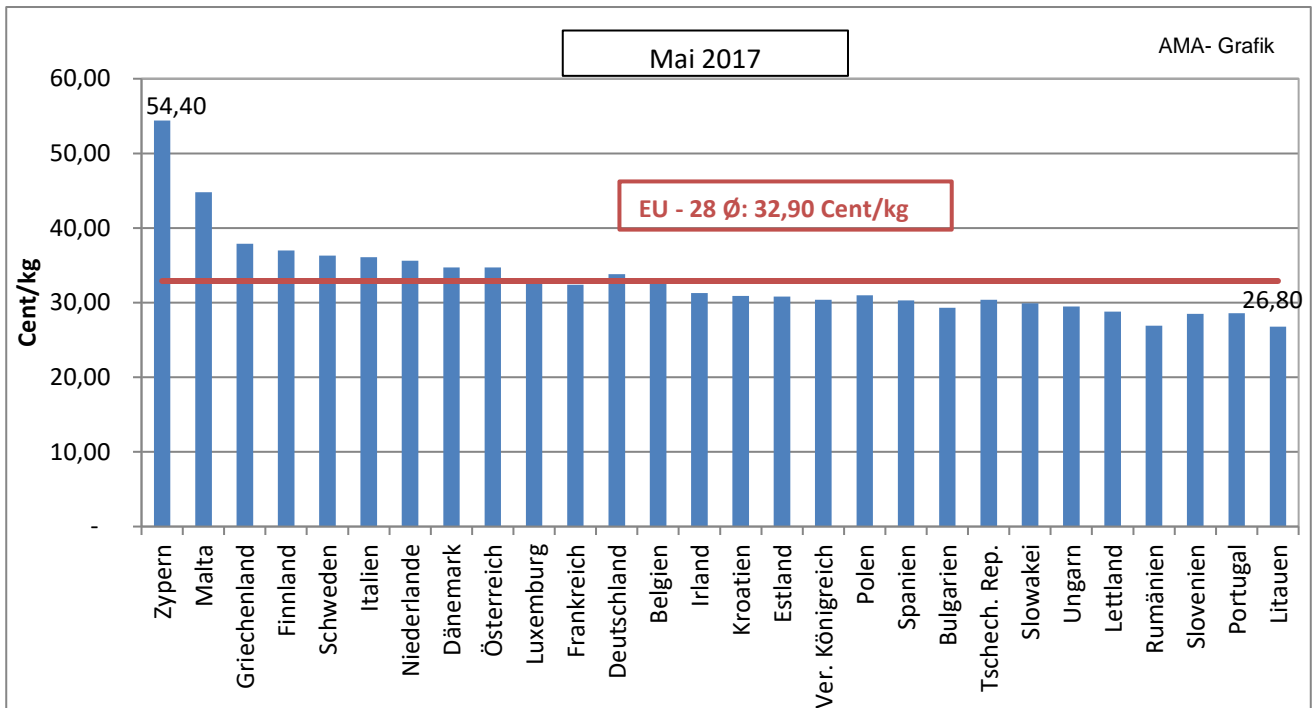
Quelle: www.butterkaeseboerse.de

V GRAFIKEN INTERNATIONAL

L) Anlieferungs-/Produktionsentwicklung EU-28



M) Erzeugermilchpreise ab Hof - EU-28 in EUR/100 kg. exkl. Ust, tatsächliche Inhaltsstoffe

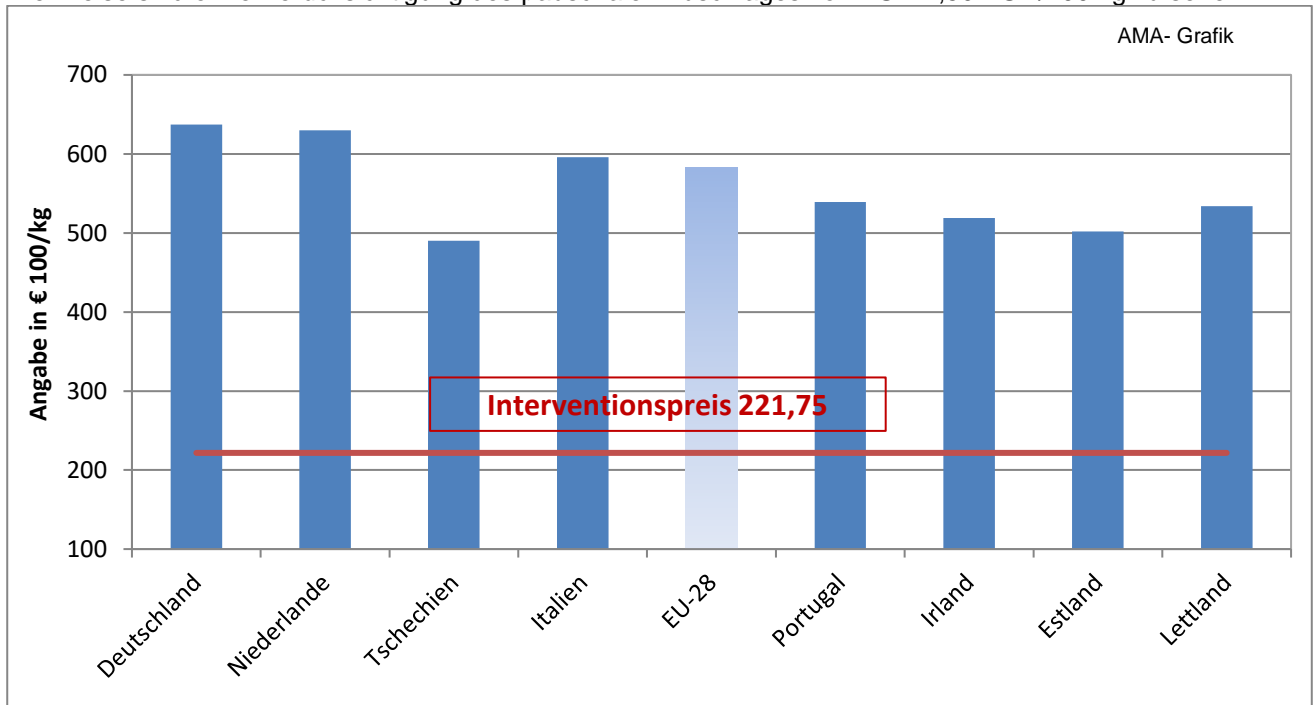


ACHTUNG: Aufgrund der verschiedenen Fett- bzw. Eiweißgehalte in den einzelnen Mitgliedstaaten ist eine direkte Vergleichbarkeit nicht gegeben. Grafik enthält auch vorläufige und geschätzte Zahlen.

Quelle: CIRCA - EU Homepage

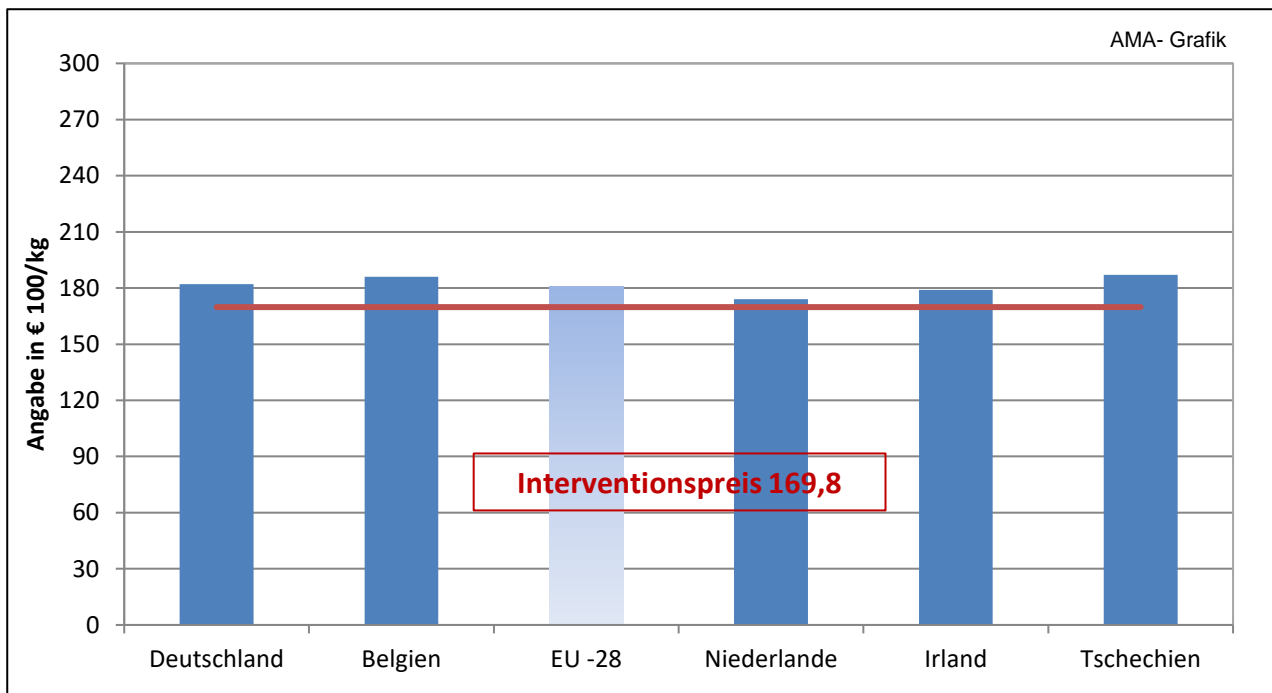
N) EU-Blockbutterpreise (25 kg)

Ausgewählte Mitgliedstaaten melden wöchentlich den Marktpreis für Blockbutter an die EU-Kommission. Die Preise sind ohne Berücksichtigung des pauschalen Zuschlages von EUR 2,50 EUR/100 kg zu sehen.



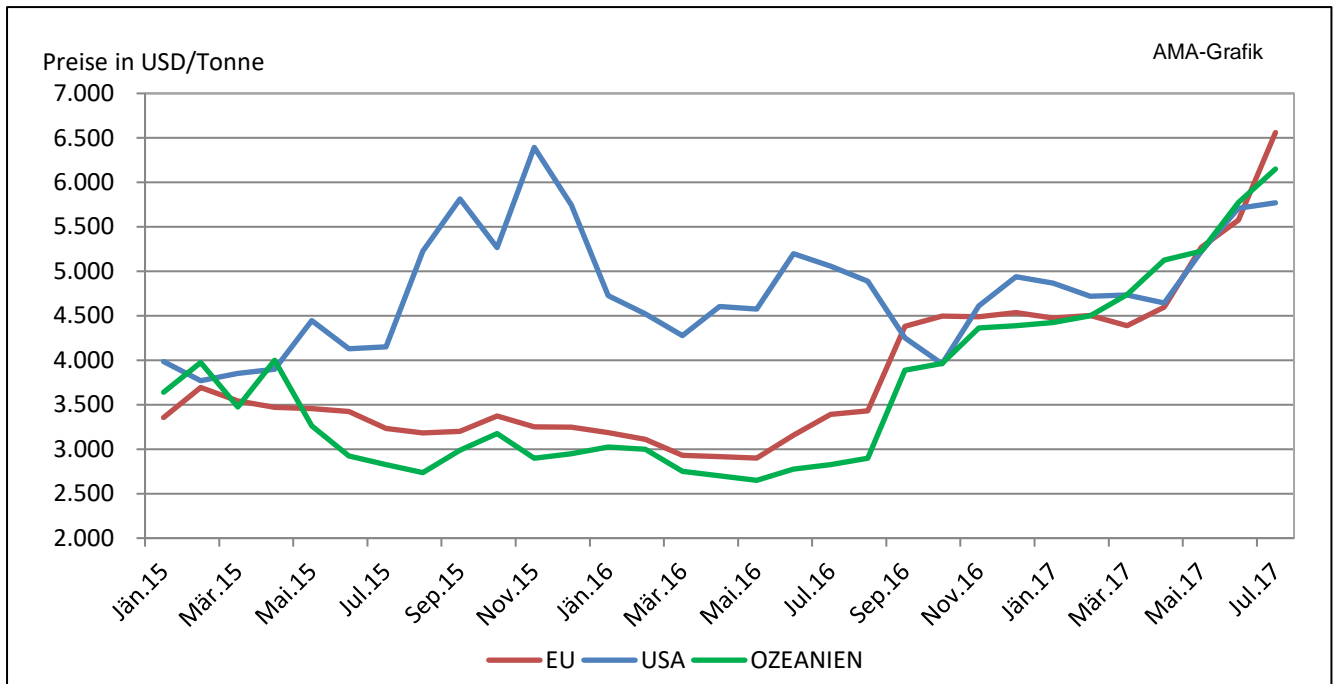
O) EU- Magermilchpulverpreise

Ausgewählte Mitgliedstaaten melden wöchentlich den Marktpreis für Magermilchpulver an die EU-Kommission.

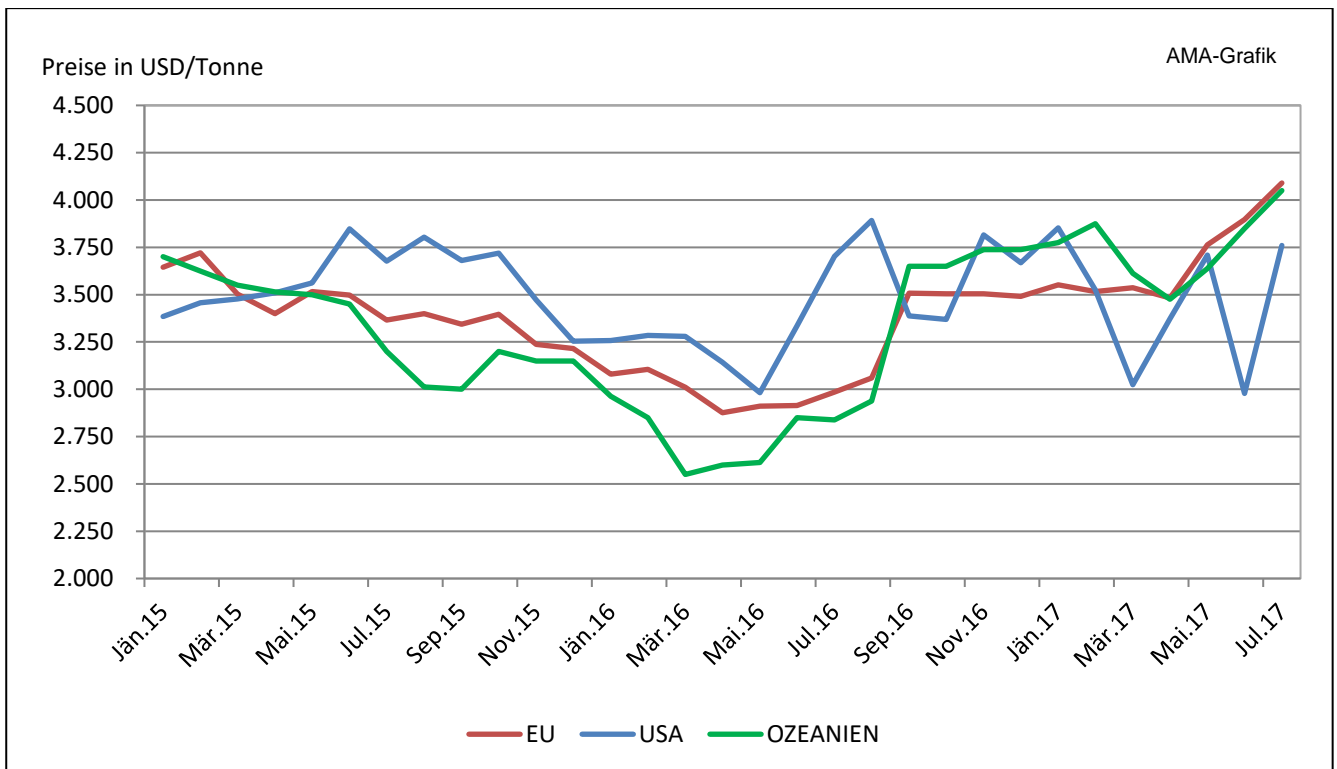


Quelle: CIRCA - EU Homepage

P) Marktpreise Butter international

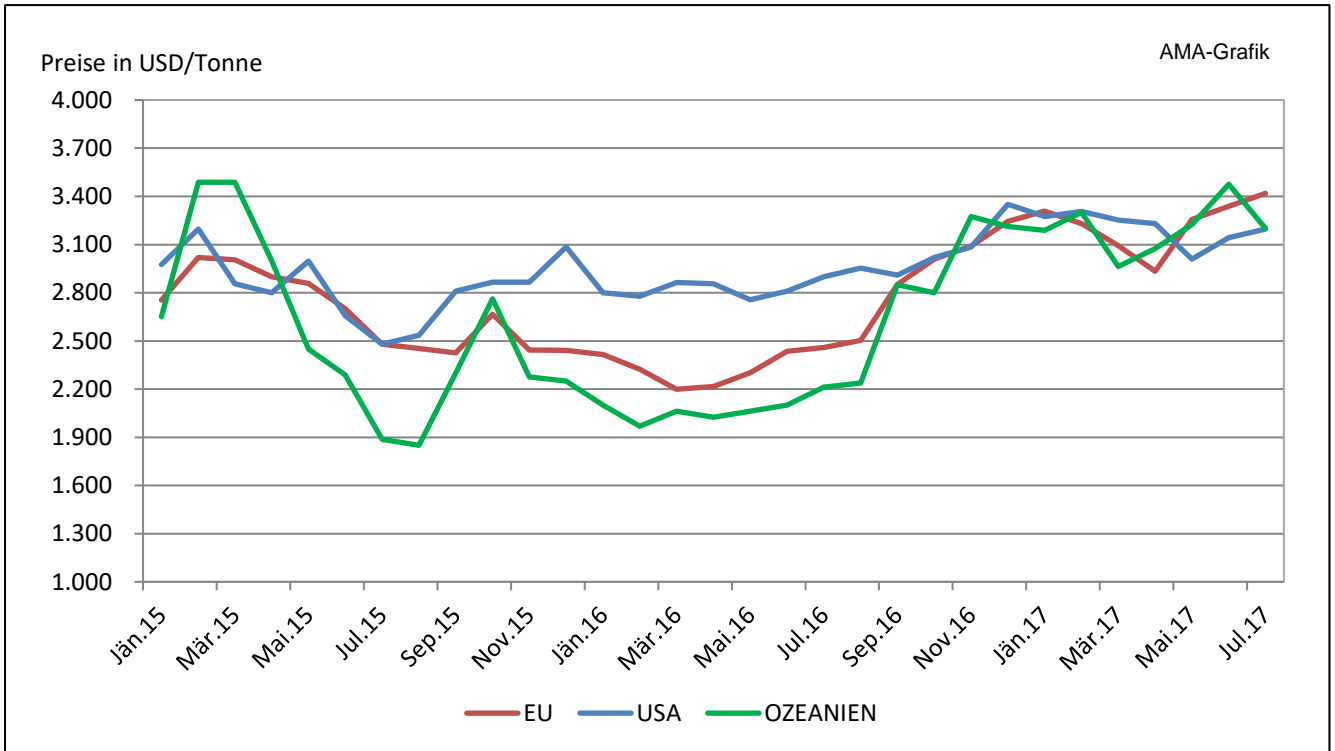


Q) Marktpreise Cheddar international

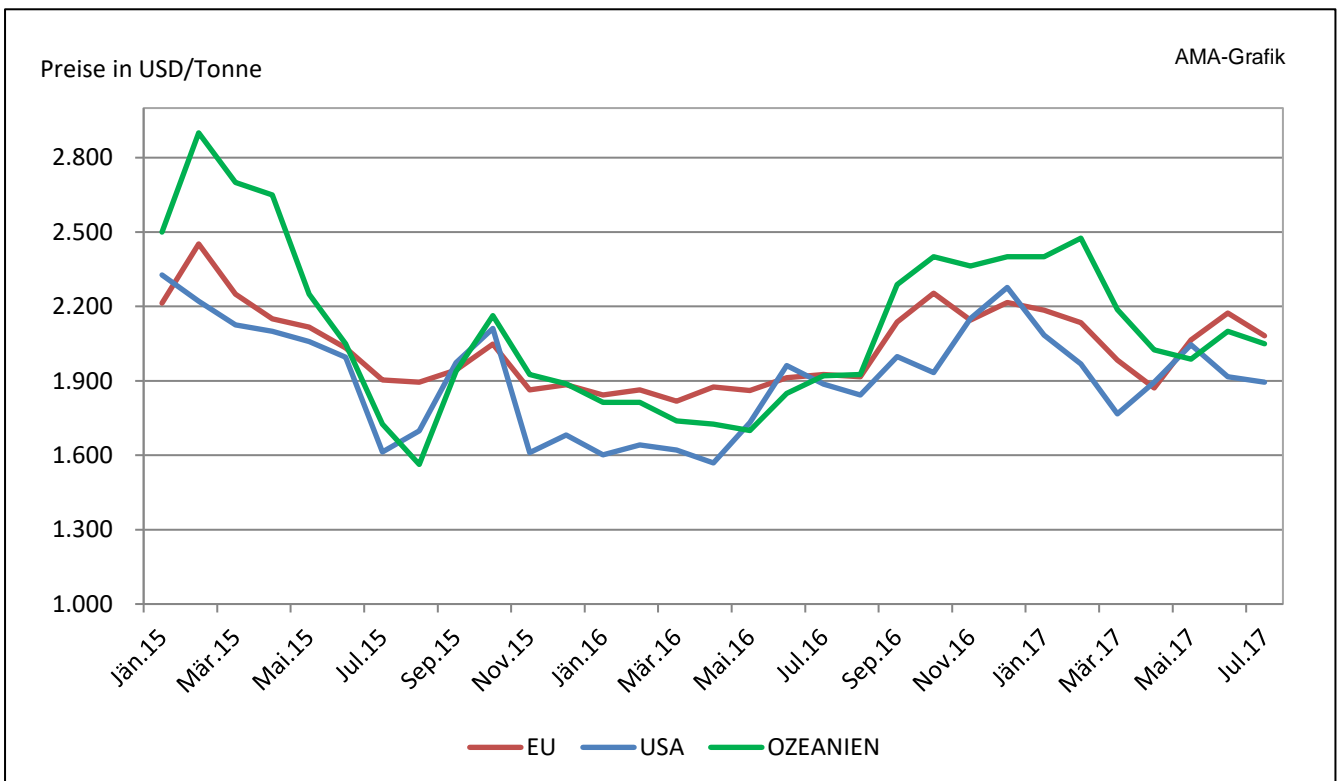


Quelle: CIRCA - EU Homepage

R) Marktpreise Vollmilchpulver international



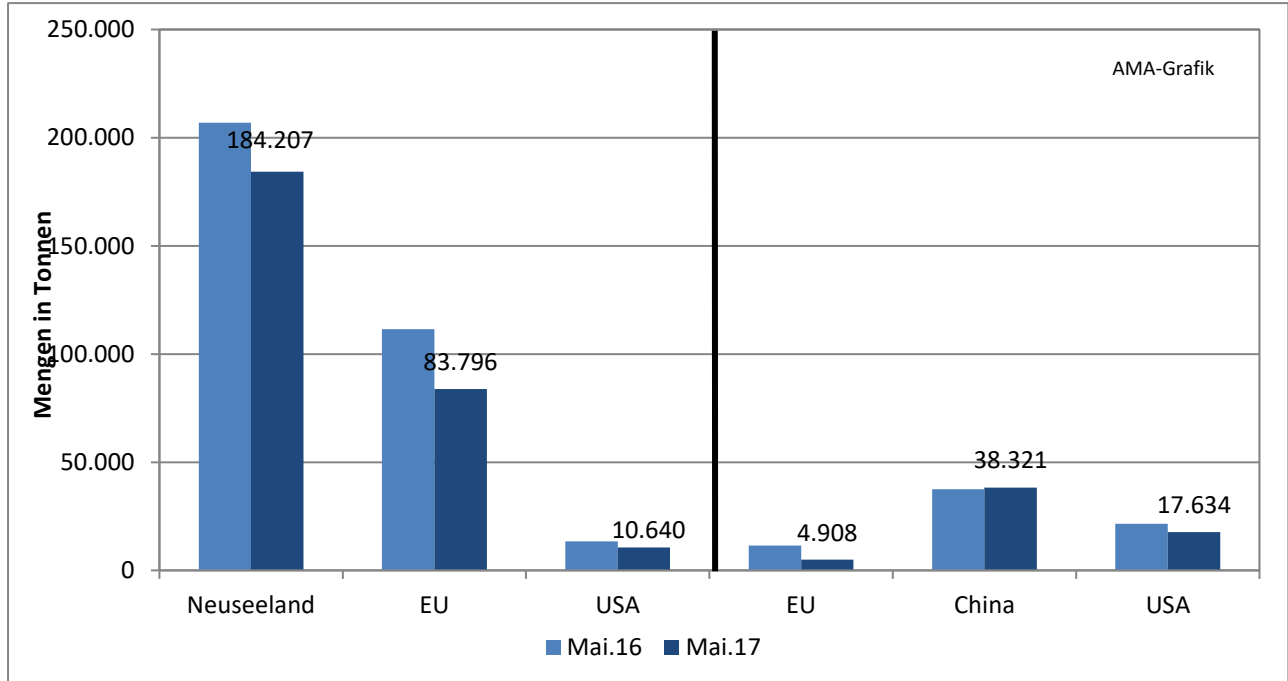
S) Marktpreise Magermilchpulver international



Quelle: CIRCA - EU Homepage

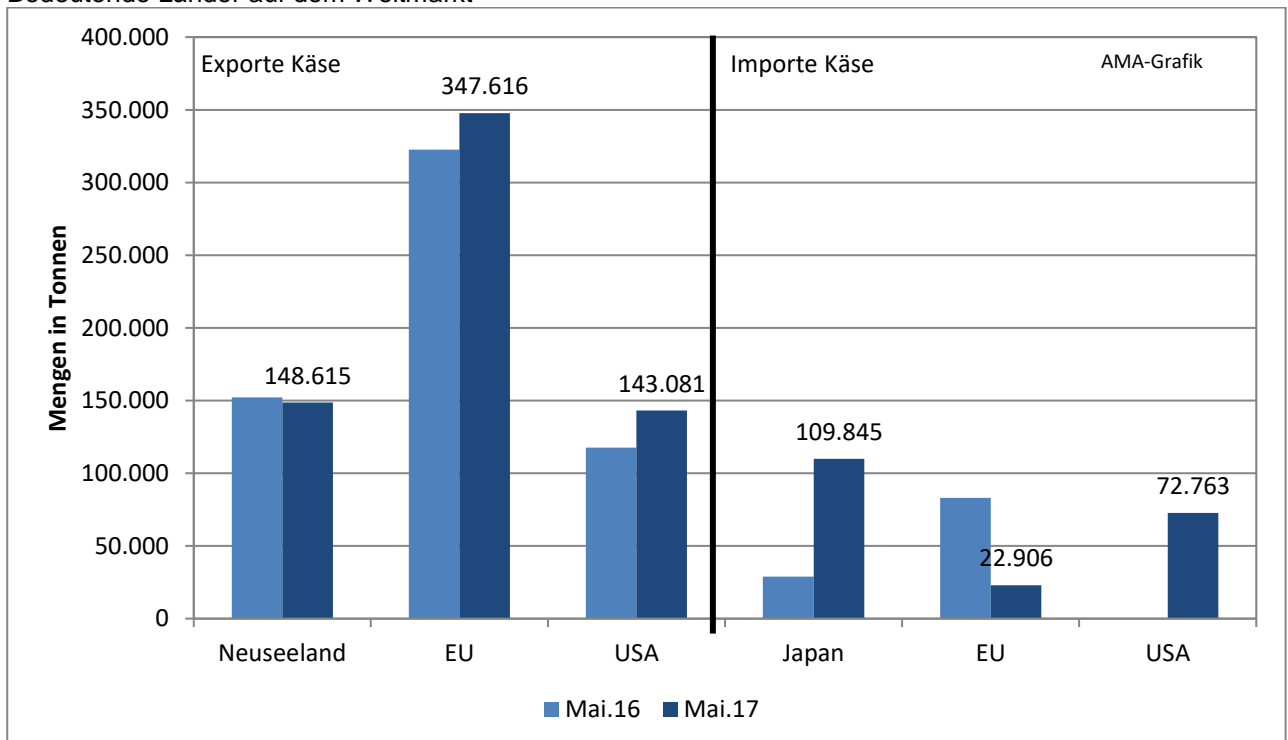
T) Internationaler Handel - Butter

Bedeutende Länder auf dem Weltmarkt



U) Internationaler Handel – Käse

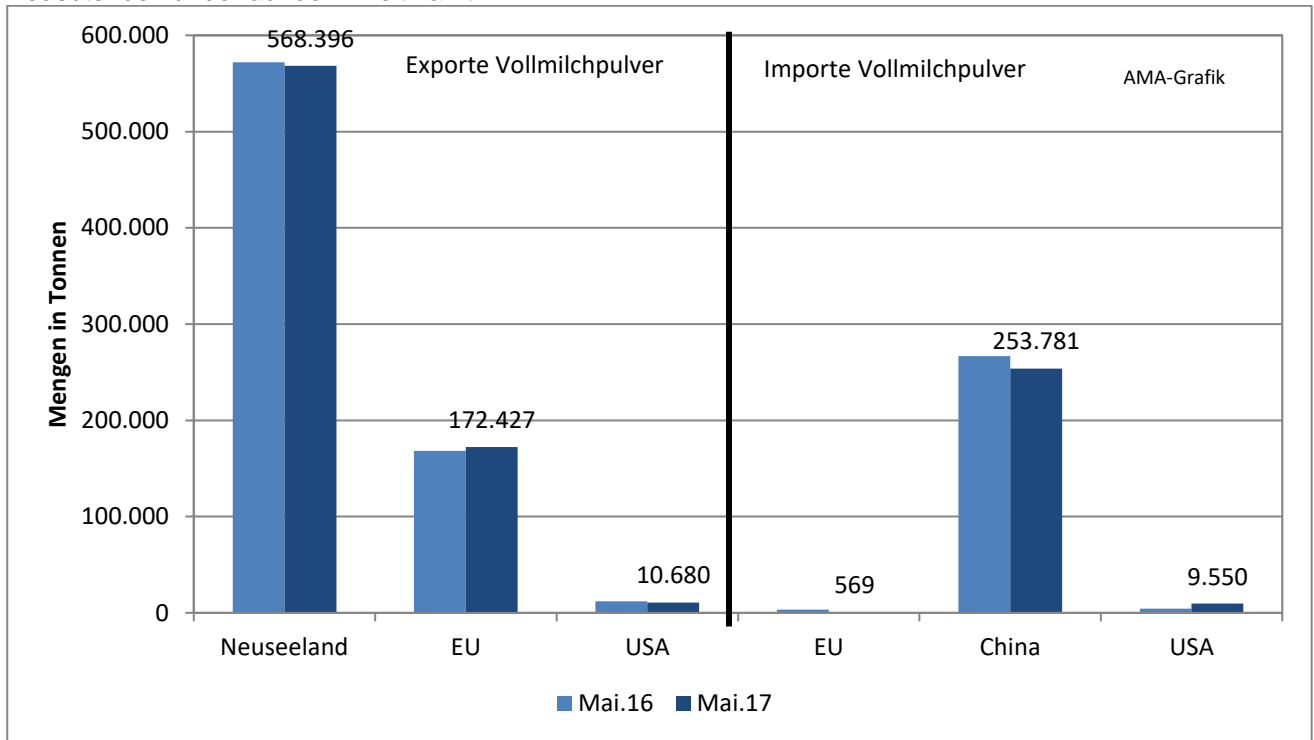
Bedeutende Länder auf dem Weltmarkt



Quelle: CIRCA - EU Homepage

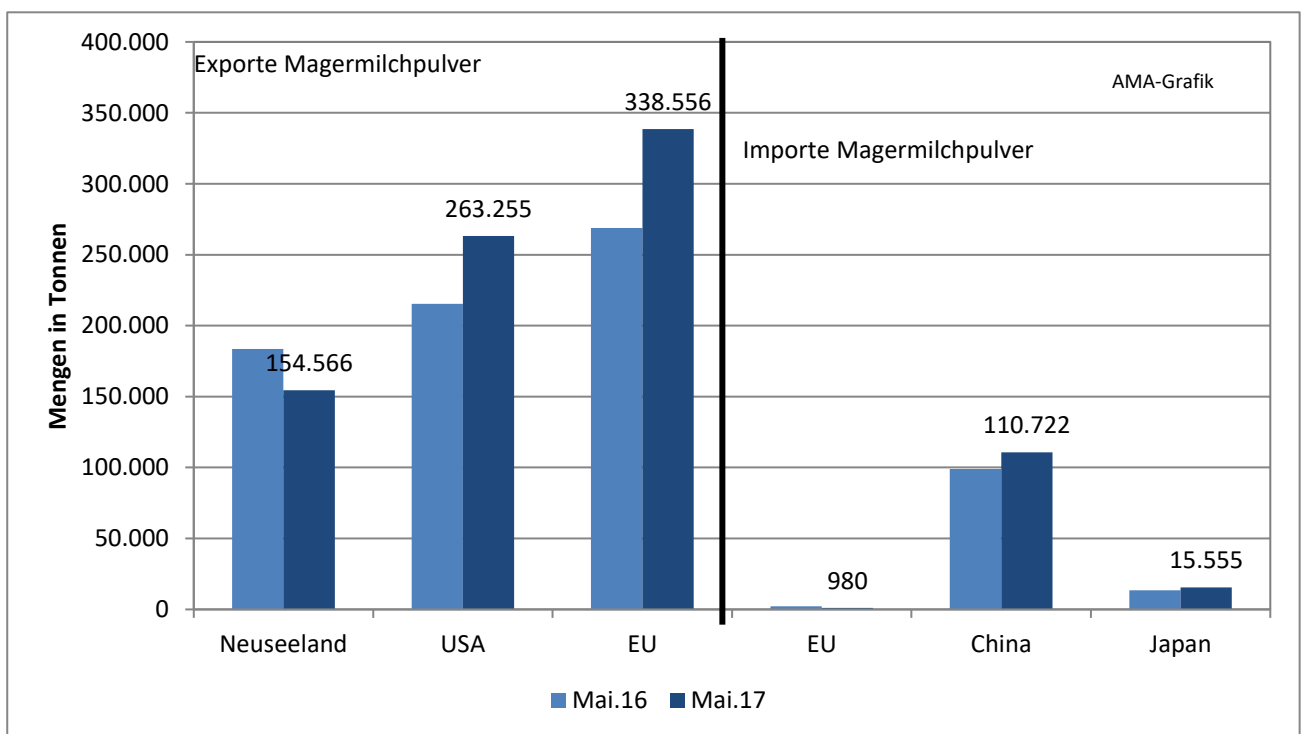
V) Internationaler Handel – Vollmilchpulver

Bedeutende Länder auf dem Weltmarkt



W) Internationaler Handel – Magermilchpulver

Bedeutende Länder auf dem Weltmarkt



Quelle: CIRCA - EU Homepage

Der Marktbericht Milch und Milchprodukte erscheint monatlich.

Dieser Bericht ist auf der Webseite der
Agrarmarkt Austria (www.ama.at) im Internet verfügbar.

Die nächste Ausgabe wird voraussichtlich
Mitte September 2017 erscheinen.

Impressum:

Informationen gemäß § 5 E-Commerce Gesetz und Offenlegung gemäß § 25 Mediengesetz

Medieninhaber, Herausgeber, Vertrieb: Agrarmarkt Austria
Redaktion: GBI/Abt3 – Referat 8
Dresdner Straße 70
1200 Wien
UID-Nr.: ATU16305503
DVR-Nr.: 0719838
Telefon: +43 1 33151-324
Fax: +43 1 33151-396
E-Mail: bereich.milch@ama.gv.at

Vertretungsbefugt:

Dipl.-Ing. Günter Griesmayr, Vorstandsvorsitzender und Vorstand für den Geschäftsbereich II
Dr. Richard Leutner, Vorstand für den Geschäftsbereich I.

Die Agrarmarkt Austria ist eine gemäß § 2 AMA-Gesetz, BGBl. Nr. 367/1992 eingerichtete juristische Person öffentlichen Rechts, deren Aufgaben im § 3 festgelegt sind. Sie unterliegt gemäß § 25 AMA-Gesetz der Aufsicht des Bundesministers für Land- und Forstwirtschaft, Umwelt und Wasserwirtschaft.

Hersteller: Eigendruck

Verlagsrechte: Die in dieser Broschüre veröffentlichten Beiträge sind urheberrechtlich geschützt.
Alle Rechte sind vorbehalten. Nachdruck und Auswertung der von der AGRARMARKT AUSTRIA erhobenen Daten sind mit Quellenangabe gestattet.
Alle Angaben ohne Gewähr.