



AMA
AgrarMarkt *Austria*

K-Ö
Gemäß des § 3 Abs. 1 des AMA-Gesetzes 1992 (BGBl. Nr. 376/1992 i. d. g. F.)
Quality Austria - Zertifiziertes Qualitätsmanagement-System nach ÖNORM EN ISO 9001 REG. Nr. 01537/0
CIS - Zertifiziertes Informationssicherheits-Managementsystem nach ISO/IEC 27001 REG Nr. 35/0

www.ama.at

Dresdner Straße 70, 1200 Wien



Marktbericht

MILCH UND MILCHPRODUKTE | Ausgabemonat Februar 2015

11. AUSGABE 2014

Marktübersicht

Markt Österreich

Preisbericht Österreich

Markt und Preise International

INHALT

I.....	MARKTÜBERSICHT.....	3
II.....	MARKT ÖSTERREICH.....	5
	A) Milchanlieferung	5
	B) Produktion	7
III.....	PREISBERICHT ÖSTERREICH.....	9
	C) Erzeugermilchpreiserhebung ab Hof in EUR/100 kg, exkl. Ust	9
IV.....	GRAFIKEN ÖSTERREICH.....	11
	D) Milchanlieferung in Österreich im Tagesdurchschnitt	11
	E) Durch. Fett- und Eiweißgehalt der österreichischen Anlieferungsmilch (in %)	12
	F) Erzeugermilchpreis – Österreich	12
	G) Qualitätsergebnisse der Anlieferungsmilch Österreich – Keimzahl	13
	H) Qualitätsergebnisse der Anlieferungsmilch Österreich - Somatische Zellen	13
V.....	MARKT UND PREISE INTERNATIONAL	14
	I) Erzeugermilchpreise ab Hof – Österreich im Vergleich mit Deutschland und Bayern in EUR/100 kg, exkl. Ust, 4,0 % Fett, 3,4 % Eiweiß.....	14
	J) Erzeugermilchpreis ab Hof – Übersicht ausgewählter EU-Länder in EUR/100 kg, exkl. Ust, tatsächliche Inhaltsstoffe	14
	K) Übersicht EU-Produktpreise 3. Kalenderwoche 2015.....	15
	L) Notierungen Milchprodukte Neuseeland	15
	N) Notierungen Milchprodukte Kempten und Hannover	17
VI.....	GRAFIKEN INTERNATIONAL	18
	O) Anlieferungs-/Produktionsentwicklung EU-28	18
	P) Anlieferungs-/Produktionsentwicklung EU-28	18
	Q) Erzeugermilchpreise ab Hof - EU-27 in EUR/100 kg. exkl. Ust, tatsächliche Inhaltsstoffe.	19
	R) EU-Blockbutterpreise (25 kg)	19
	S) Marktpreise Butter international	20
	T) Marktpreise Cheddar international	20
	U) Marktpreise Vollmilchpulver international.....	21
	V) Marktpreise Magermilchpulver international	21
	W) Internationaler Handel - Butter	22
	X) Internationaler Handel – Käse.....	22
	Y) Internationaler Handel – Vollmilchpulver.....	23
	Z) Internationaler Handel – Magermilchpulver	23

I MARKTÜBERSICHT

Österreichischer Milchmarkt

Anlieferung weiterhin hoch, aber unter Vorjahresniveau

Die Milchanlieferung lag in Österreich im Dezember 2014 bei 244.611 Tonnen; zum Vormonat bedeutet das ein Plus von 5,9 Prozent, allerdings mit Dezember 2013 verglichen, lag man mit 0,3 % unter der Vorjahreslinie. Im aktuellen Zwölf- Monatszeitraum 2014/15 stand man demnach um 4,1 % über dem Zwölf- Monatszeitraum 2013/14.

Nationale Referenzmenge aktuell um 6,9 Prozent überschritten

Nach aktuellsten Zahlen geht hervor, dass die nationale Referenzmenge in den ersten acht Monaten des Zwölf- Monatszeitraumes 2014/15 um 148.303 Tonnen oder 6,9 % überschritten wurde. Das ergibt nach derzeitigen Stand eine Zusatzabgabe von rund 41,27 Mio. €.

Dezember-Milchpreis am tiefsten Punkt des Jahres

Der Erzeugermilchpreis für Dezember 2014 ist auf 36,19 Cent/kg (4,2% Fett und 3,4% Eiweiß) gesunken. Damit lag der Preis um fast 14 % unter dem Niveau des Vorjahresmonats.

Im Jahresdurchschnitt 2014 bewegte sich der Preis knapp unter der 40 Cent Marke.

Österreichs Agrarexporte seit 1995 verfünffacht

Die Ausfuhren von Agrarprodukten aus Österreich haben sich seit dem EU- Beitritt vor 20 Jahren fast verfünffacht. Sie sind von 1995 bis 2014 von rund 1,8 auf ca. 9,7 Mrd. € gestiegen.

Die Außenhandelsbilanz ist allerdings nach wie vor negativ, denn auch die Einfuhren sind in diesem Zeitraum kontinuierlich gewachsen: von 3,15 auf ca. 10,73 Mrd. €. 2014 sind die Exporte im Jahresvergleich nach ersten Schätzungen wertmäßig um 2,2 % gestiegen, während die Importe um 2,5 % zugelegt haben. Das ergibt einen negativen Saldo von rund einer Mrd. €; 1995 betrug das Minus 1,36 Mrd. €.

Mengenmäßig betrug der Zuwachs im vergangenen Jahr beim Export 3,8 %, beim Import 5,9 %.

Internationaler Milchmarkt

Milchanlieferung in der EU auf Rekordkurs

Alle Mitgliedstaaten (außer Griechenland) haben ihre Milchanlieferung in den letzten Monaten deutlich gesteigert.

Im Zeitraum Jänner bis November 2014 lagen die Zuwächse der Milchanlieferung der wichtigen Milchherzeuger wie Frankreich, Irland und Polen bei 6% und darüber hinaus. Es ist daher zu erwarten, dass sich der Kreis der Überschussabgabenzahler im laufendem Zwölf-Monatszeitraum 2014/15 vergrößern wird.

Bis zum Ende des Quotenjahres dürften die Landwirte der Mitgliedsstaaten, denen erhebliche Überlieferungen drohen, zumindest teilweise mit angezogener Handbremse melken. Das wird den Anstieg des Milchaufkommens bis einschließlich März regional bremsen. Derweil besteht in Ländern wie Frankreich und dem Vereinigten Königreich, trotz enormer Zuwachsraten, keine Gefahr, dass es zu einer Überlieferung kommt. In beiden Staaten bewegen sich die Milchmengen deutlich unter dem Quotenrahmen.

Milchaufkommen 2015 bleibt vergleichsweise hoch

Das Wachstum im Jahr 2015 wird sich im Vergleich zu 2014 verringern, dennoch wird das globale Milchaufkommen voraussichtlich weiterhin hoch ausfallen.

Zur Stabilisierung des Marktes ist eine erhöhte Aktivität auf der Nachfrageseite erforderlich. Zunächst dürfte der Bedarf einiger bedeutender Importeure, wie China und Russland, aber voraussichtlich hinter den Erwartungen zurückbleiben, sodass die Hoffnung der Exporteure auf anderen Bedarfsregionen, wie Südostasien, dem mittleren Osten und Nordafrika ruht.

Die weltweit größten Molkereiunternehmen sind in Europa beheimatet

Die Rangliste der weltweit größten Molkereiunternehmen für das Jahr 2013 zeigt, dass die europäischen Molkereiunternehmen vorne liegen.

Dabei hält sich Nestle` an der Spitze, mit einem Gesamtumsatz von 21,3 Mrd. €. Trotz eines Rückganges von über 2 Mrd. € gegenüber dem Vorjahr, lag der Umsatz um 40 % über dem des weltweit zweitgrößten Molkereiunternehmens Danone aus Frankreich. Auf den weiteren Plätzen folgen Lactalis (Frankreich), Fonterra (Neuseeland) und Friesland Campina (Niederlande).

Kieler Rohstoffwert sinkt unter die 25-Cent-Marke

Der Kieler Rohstoffwert für Milch ist im Dezember 2014 unter die 25-Cent-Marke gerutscht und hat damit bei Standardmilch mit 4,0 % Fett und 3,4 % Eiweiß mit 24,7 Cent/kg das zweittiefste Niveau in diesem Jahrzehnt erreicht.

Der Rohstoffwert entspricht laut ife nicht dem gegenwärtigen Auszahlungspreis der Molkereien, er ist aber laut Marktexperten ein starker Indikator für die zukünftige Milchpreisentwicklung.

II MARKT ÖSTERREICH

A) Milchanlieferung

nach dem Standort der Bearbeitungs- und Verarbeitungsbetriebe

1. Milchanlieferung aktuelle Dekade (in t)

In den Unternehmen wird Milch in unterschiedlichem Ausmaß aus verschiedenen Bundesländern erfasst. Auch die Milchströme ändern sich von Zeit zu Zeit in Hinblick auf die übernehmenden Standorte. Ein Vergleich der Bundesländerergebnisse wäre dadurch erschwert bzw. sogar unmöglich gemacht. **Aus diesem Grund wurde die Auswertung auf Basis der Dekadenmeldung für manche Bundesländer in Regionen eingeteilt.**

	1. Dekade (01.-10.01.2015)		%
	2014	2015	
NÖ, OÖ	42.354.569	41.917.143	-1,03
Salzburg	10.716.701	10.803.245	+0,81
Steiermark, Kärnten	16.681.562	15.637.925	-6,26
Tirol	9.062.028	8.936.329	-1,39
Vorarlberg	4.213.917	4.188.884	-0,59
Österreich	83.028.777	81.483.526	-1,86

Quelle: AMA Dekadenmeldung

2. Übersicht Bio- und Heumilchanlieferung Dezember 2014

Es sind nur jene Mengen von Bio- und Heumilch berücksichtigt, für die auch ein Bio- bzw. Heumilchzuschlag an die Landwirte bezahlt wird. Darüber hinaus gibt es auch Bio- und Heumilch, die jedoch im Rahmen der Milchsammlung mit konventioneller Milch miterfasst und zu konventionellen Produkten verarbeitet wird. Für diese Milch wird auch kein Bio- bzw. Heumilchzuschlag bezahlt.

Bundesland	Gesamte Milchanlieferung	Biomilchanlieferung	Anteil Biomilchanl. an der ges. Milchanl.	Biomilch Zuschlag	Biomilch Zuschlag
	in t	in t	in %	in Cent/kg	in EUR
NÖ	44.710	4.506	10,1	6,74	303.511
Oberösterr.	79.709	6.104	7,7	6,46	394.143
Salzburg	31.232	12.386	39,7	8,41	1.042.136
Steiermark	34.632	4.708	13,6	8,83	415.619
Kärnten	15.471	2.130	13,8	6,15	131.038
Tirol	26.341	4.934	18,7	10,09	497.847
Vorarlberg	12.516	1.012	8,1	7,88	79.756
Österreich	244.611	35.780	14,6	8,00	2.864.049

Bundesland	Gesamte Milchanlieferung	Heumilchanlieferung	Anteil Heumilchanl. an der ges. Milchanl.	Heumilch Zuschlag	Heumilch Zuschlag
	in t	in t	in %	in Cent/kg	in EUR
NÖ	44.710	0	0,0	0	0
Oberösterr.	79.709	1.679	2,1	4,61	77.445
Salzburg	31.232	8.298	26,6	4,55	377.779
Steiermark	34.632	1.703	4,9	4,47	76.209
Kärnten	15.471	0	0,0	0	0
Tirol	26.341	7.635	29,0	4,58	349.825
Vorarlberg	12.516	4.920	39,3	3,45	169.502
Österreich	244.611	24.235	9,9	4,34	1.050.759

Quelle: AMA Monatsmeldung

Anmerkung: Die Bio- bzw. Heumilchanlieferung ist in der Spalte „Gesamte Milchanlieferung“ enthalten.

3. Milchanlieferung im Zwölf-Monatszeitraum (in t)

nach dem Standort der Bearbeitungs- und Verarbeitungsbetriebe

In den Unternehmen wird Milch in unterschiedlichem Ausmaß aus den verschiedenen Bundesländern angeliefert. Die Anlieferungsmengen sind nach dem Standort der übernehmenden Betriebstätten im jeweiligen Bundesland zugeordnet.

Anlieferung in t (nicht fett korrigiert)													
Bundesland	Apr. 2014	Mai 2014	Jun. 2014	Jul. 2014	Aug. 2014	Sep. 2014	Okt. 2014	Nov. 2014	Dez. 2014	Jan. 2015	Feb. 2015	März 2015	Summe ZMZ*
NÖ	48.987	50.457	47.646	48.678	47.205	43.950	44.402	42.365	44.710	--	--	--	418.399
OÖ	88.825	92.324	86.746	88.264	85.947	79.946	80.513	76.005	79.709	--	--	--	758.281
Salzburg	36.149	37.468	33.820	32.929	31.267	29.608	31.610	30.532	31.232	--	--	--	294.614
Steiermark	39.489	41.170	38.157	38.321	37.358	34.725	35.157	32.990	34.632	--	--	--	331.998
Kärnten	17.769	18.237	16.250	15.798	15.250	14.326	14.839	14.188	15.471	--	--	--	142.129
Tirol	31.582	31.917	27.063	24.187	21.080	19.357	22.481	23.441	26.341	--	--	--	227.447
Vorarlberg	14.607	14.141	10.707	10.030	9.542	10.103	11.574	11.516	12.516	--	--	--	104.735
Österreich	277.407	285.714	260.389	258.207	247.648	232.015	240.575	231.038	244.611	--	--	--	2.277.605

*ZMZ = Zwölf-Monatszeitraum (April 2014 bis März 2015)

Veränderung in %													
Bundesland	Apr. 2014: Apr. 2013	Mai 2014: Mai 2013	Jun. 2014: Jun. 2013	Jul. 2014: Jul. 2013	Aug. 2014: Aug. 2013	Sep. 2014: Sep. 2013	Okt. 2014: Okt. 2013	Nov. 2014: Nov. 2013	Dez. 2014: Dez. 2013	Jan. 2015: Jan. 2014	Feb. 2015: Feb. 2014	Mär. 2015: Mär. 2014	Veränderung % ZMZ*
NÖ	+5,3	+2,8	+4,7	+5,3	+5,2	+2,1	+2,3	+1,4	-0,3	--	--	--	+3,2
OÖ	+7,4	+5,6	+7,3	+6,0	+6,2	+3,2	+2,0	+0,9	-1,2	--	--	--	+4,2
Salzburg	+9,0	+4,2	+7,7	+6,5	+6,6	+1,4	+1,5	+3,5	±0,0	--	--	--	+4,5
Steiermark	+8,4	+6,3	+7,2	+6,3	+8,1	+2,5	+2,5	+2,5	+0,4	--	--	--	+5,0
Kärnten	+6,2	+6,1	+6,1	+5,5	+6,5	-0,1	+0,0	-0,2	-0,1	--	--	--	+3,4
Tirol	+7,0	+4,9	+4,6	+4,2	+6,0	+3,2	+4,1	+2,1	+0,1	--	--	--	+4,1
Vorarlberg	+6,5	+0,1	-0,4	+7,7	+7,0	+5,6	+4,2	+3,6	+1,3	--	--	--	+3,7
Österreich	+7,2	+4,7	+6,1	+5,9	+6,4	+2,5	+2,2	+1,7	-0,3	--	--	--	+4,1

Quelle: AMA Monatsmeldung

B) Produktion

1. Produktion flüssige Milchprodukte, Butter, Käse und Topfen gegliedert nach Produktgruppen (in t)

Produkt	November			Jänner bis November		
	2013	2014	%	2013	2014	%
Trinkmilch frisch	11.812	10.463	-11,4	127.907	121.589	-4,9
Trinkmilch ESL („länger-frisch“)	21.735	22.126	+1,8	245.136	251.301	+2,5
UHT-Milch	32.635	23.664	-27,5	344.462	302.497	-12,2
Mischtrunk inkl. ESL	21.024	19.512	-7,2	263.585	258.137	-2,1
Mischtrunk UHT	1.452	1.772	+22,1	17.884	23.696	+32,5
Summe Trinkmilch und Mischtrunk	88.658	77.538	-12,5	998.974	957.220	-4,2
Schlagobers (inkl. ESL & UHT)	3.576	3.393	-5,1	40.436	40.465	+0,1
Kaffeeobers (inkl. UHT-Kaffeeobers)	164	228	+39,0	2.785	2.331	-16,3
Sauerrahm	1.497	1.549	+3,5	20.042	20.140	+0,5
Summe Schlagobers, Kaffeeobers, Sauerrahm	5.237	5.170	-1,3	63.263	62.937	-0,5
Summe flüssige Milchprodukte	93.895	82.708	-11,9	1.062.237	1.020.157	-4,0
Butter	3.000	2.703	-9,9	31.077	31.644	+1,8
Hartkäse	2.657	2.885	+8,6	34.290	40.415	+17,9
Schnittkäse	4.520	4.943	+9,4	54.843	58.213	+6,1
Weichkäse	1.299	1.439	+10,8	13.250	13.800	+4,2
Frischkäse	1.745	1.594	-8,7	19.671	19.905	+1,2
Topfen	2.370	2.376	+0,3	27.669	27.902	+0,8
Industrietopfen	71	44	-38,6	605	623	+3,0
Summe Käse und Topfen	12.662	13.281	+4,9	150.328	160.858	+7,0

2. Produktion flüssige Milchprodukte (in t)

(Beinhaltet Trinkmilch, Trinkmilch ESL, UHT-Milch, Mischtrunk inkl. ESL, Mischtrunk UHT, Schlagobers inkl. ESL und UHT, Kaffeeobers inkl. UHT-Kaffeeobers, Sauerrahm ohne Kondensmilch)

	November			Jänner bis November		
	2013	2014	%	2013	2014	%
Niederösterreich	37.401	32.785	-12,3	430.490	417.541	-3,0
Oberösterreich	22.061	18.144	-17,8	231.685	210.531	-9,1
Salzburg	9.905	10.409	+5,1	110.843	124.805	+12,6
Steiermark	5.072	5.310	+4,7	59.366	62.865	+5,9
Kärnten	13.193	10.266	-22,2	148.359	129.121	-13,0
Tirol	5.093	4.701	-7,7	66.017	60.410	-8,5
Vorarlberg	1.170	1.094	-6,6	15.476	14.884	-3,8
Österreich	93.895	82.708	-11,9	1.062.237	1.020.157	-4,0

Quelle: AMA Monatsmeldung, vorläufige Daten

3. Verarbeitungsmilch Zukauf aus den Mitgliedstaaten, Versand an die Mitgliedstaaten (in t)

	November			Jänner bis November		
	2013	2014	%	2013	2014	%
Zukauf aus den Mitgliedstaaten	2.848	3.150	+10,6	33.100	38.775	+17,2
Versand an die Mitgliedstaaten	31.153	34.530	+10,8	390.936	396.952	+1,5

4. Butterproduktion (in t)

	November			Jänner bis November		
	2013	2014	%	2013	2014	%
Niederösterreich	1.851	1.737	-6,1	20.416	19.883	-2,6
Oberösterreich	353	357	+1,0	3.314	3.803	+14,8
Salzburg	140	116	-17,0	1.835	1.932	+5,3
Steiermark	240	159	-33,8	2.037	1.955	-4,0
Kärnten	71	52	-26,3	612	725	+18,4
Tirol	244	212	-12,9	2.022	2.501	+23,7
Vorarlberg	100	69	-31,3	841	846	+0,6
Österreich	3.000	2.703	-9,9	31.077	31.644	+1,8

5. Produktion von Käse (inklusive Speisetopfen und Industrietopfen, in t)

	November			Jänner bis November		
	2013	2014	%	2013	2014	%
Niederösterreich	1.022	1.092	+6,8	11.786	12.421	+5,4
Oberösterreich	4.641	4.841	+4,3	54.593	57.549	+5,4
Salzburg	1.536	1.490	-3,0	18.338	18.328	-0,1
Steiermark	3.006	2.703	-10,1	34.785	35.327	+1,6
Kärnten	271	376	+38,7	3.731	4.159	+11,5
Tirol	1.368	1.930	+41,1	17.617	23.449	+33,1
Vorarlberg	817	848	+3,8	9.477	9.627	+1,6
Österreich	12.662	13.281	+4,9	150.328	160.858	+7,0

6. Produktion von Milchpulver (in t)

	November			Jänner bis November		
	2013	2014	%	2013	2014	%
Vollmilchpulver	0	147	+100	406	1.331	+227,8
Magermilchpulver	126	535	+325,3	3.520	7.854	+123,1
Molkenpulver	3.684	2.780	-24,5	36.902	33.461	-9,3

Quelle: AMA Monatsmeldung, vorläufige Daten

Bei Vollmilchpulver ist auch Biovollmilch- und Rahmpulver sowie **Konzentrat** enthalten.

Bei Magermilchpulver ist auch Biomagermilch-, Buttermilch- und Biobuttermilchpulver sowie **Konzentrat** enthalten.

Anmerkung Produktion Molkepulver:

Bei der Produktion des Molkepulvers ist Molke sowie auch Molkekonzentrat aus Österreich und aus anderen Mitgliedstaaten und aus Drittstaaten vertrocknet worden.

III PREISBERICHT ÖSTERREICH

C) Erzeugermilchpreiserhebung ab Hof in EUR/100 kg, exkl. Ust

nach dem Standort der Bearbeitungs- und Verarbeitungsbetriebe

In den Unternehmen wird Milch in unterschiedlichem Ausmaß aus den verschiedenen Bundesländern angeliefert. Die Anlieferungsmengen sind nach dem Standort der übernehmenden Betriebstätten im jeweiligen Bundesland zugeordnet.

1. DURCHSCHNITT ALLER MILCHSORTEN (zB Biomilch, Heumilch) und QUALITÄTEN

	Milchpreis ab Hof	Milchpreis ab Hof	Milchpreis ab Hof	Milchpreis ab Hof	% Vergleich VORMONAT	% Vergleich VORJAHR
Monate	natürlicher Fettgehalt	3,7 Fett 3,4 Eiweiß	4,2 Fett 3,4 Eiweiß	4,0 Fett 3,4 Eiweiß	4,2 % Fett 3,4 % Eiweiß	4,2 % Fett 3,4 % Eiweiß
Jän.14	42,60	40,89	42,35	41,77	--	+21,9
Feb.14	42,27	40,68	42,14	41,56	-0,5	+20,4
Mär.14	42,24	40,89	42,35	41,77	+0,5	+19,7
Apr.14	40,56	39,42	40,87	40,29	-3,5	+15,5
Mai 14	39,57	38,49	39,93	39,36	-2,3	+9,4
Jun.14	38,33	37,46	38,90	38,32	-2,6	+5,7
Jul. 14	38,21	37,37	38,81	38,23	-0,2	+3,9
Aug. 14	38,37	37,41	38,84	38,27	+0,1	+1,2
Sep. 14	39,02	37,59	39,02	38,45	+0,5	+0,2
Okt. 14	37,49	35,89	37,33	36,75	-4,3	-6,6
Nov. 14	37,33	35,48	36,92	36,34	-1,1	-10,8
Dez. 14	36,72	34,74	36,19	35,61	-2,0	-13,9

2. KONVENTIONELLER ERZEUGERMILCHPREIS

	Milchpreis ab Hof	Milchpreis ab Hof	Milchpreis ab Hof	Milchpreis ab Hof	% Vergleich VORMONAT	% Vergleich VORJAHR
Monate	natürlicher Fettgehalt	3,7 Fett 3,4 Eiweiß	4,2 Fett 3,4 Eiweiß	4,0 Fett 3,4 Eiweiß	4,2 % Fett 3,4 % Eiweiß	4,2 % Fett 3,4 % Eiweiß
Jän.14	41,52	39,81	41,27	40,69	--	+22,4
Feb.14	41,18	39,59	41,05	40,47	-0,5	+20,8
Mär.14	41,15	39,80	41,26	40,68	+0,5	+20,1
Apr.14	39,48	38,35	39,79	39,21	-3,6	+15,7
Mai 14	38,47	37,39	38,83	38,25	-2,4	+9,5
Jun.14	37,26	36,39	37,83	37,25	-2,6	+5,6
Jul. 14	37,17	36,33	37,77	37,19	-0,2	+3,7
Aug. 14	37,34	36,38	37,81	37,24	+0,1	+1,0
Sep. 14	37,97	36,54	37,97	37,40	+0,4	±0,0
Okt. 14	36,38	34,78	36,21	35,64	-4,6	-7,0
Nov. 14	36,18	34,33	35,77	35,20	-1,2	-11,4
Dez. 14	35,55	33,57	35,01	34,44	-2,1	-14,6

3. BIO – ERZEUGERMILCHPREIS

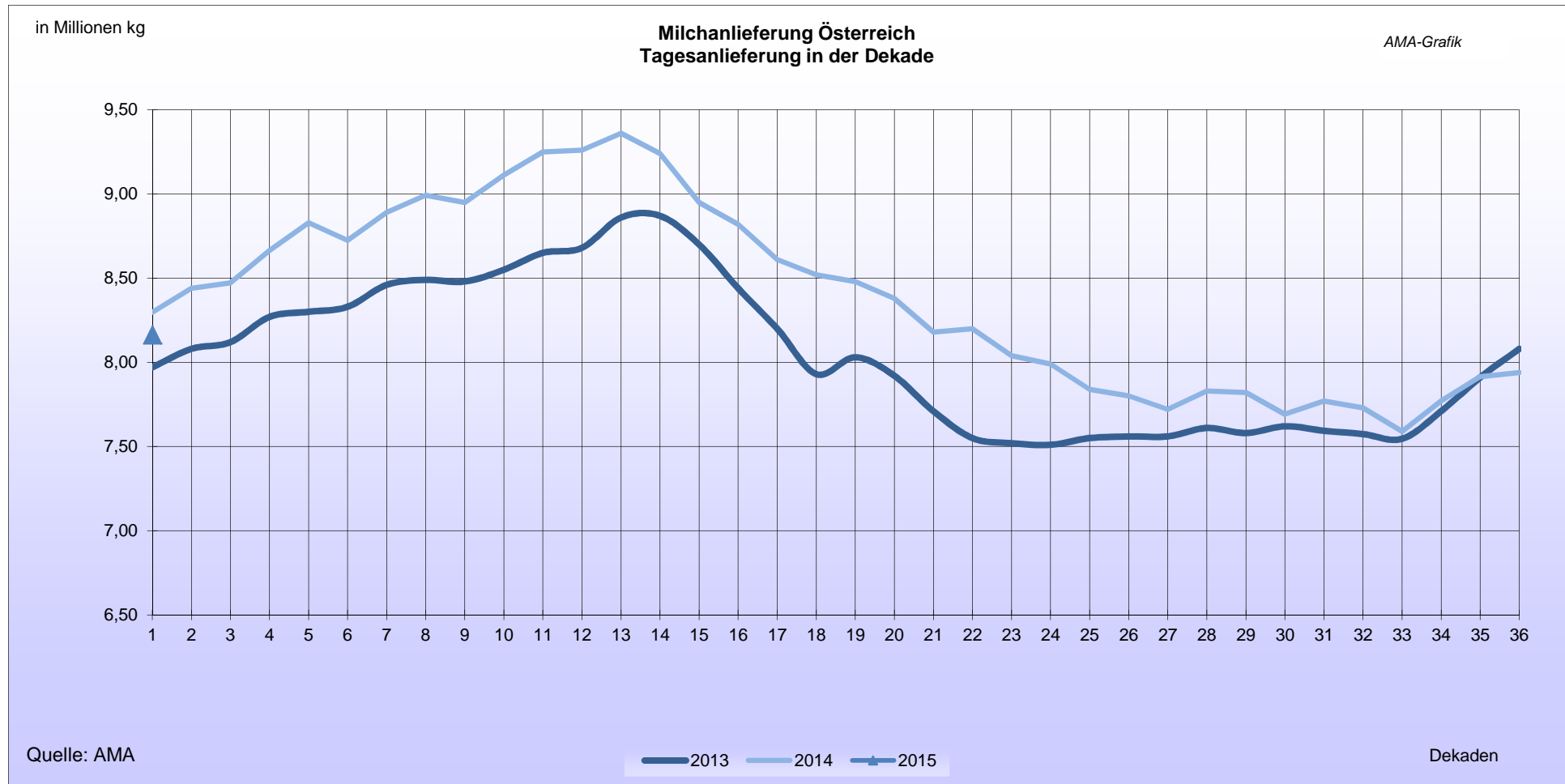
Zu beachten: Es sind nur jene Mengen von Biomilch berücksichtigt, für die auch ein Biomilchzuschlag an die Landwirte bezahlt wird. Darüber hinaus gibt es auch Biomilch, die jedoch im Rahmen der Milchsammlung mit konventioneller Milch miterfasst und zu konventionellen Produkten verarbeitet wird. Für diese Milch wird auch kein Biomilchzuschlag bezahlt.

	Milchpreis ab Hof	Milchpreis ab Hof	Milchpreis ab Hof	Milchpreis ab Hof	% Vergleich VOR- MONAT	% Vergleich VOR- JAHR
Monate	natürlicher Fettgehalt	3,7 Fett 3,4 Eiweiß	4,2 Fett 3,4 Eiweiß	4,0 Fett 3,4 Eiweiß	4,2 % Fett 3,4 % Eiweiß	4,2 % Fett 3,4 % Eiweiß
Jän.14	48,79	47,08	48,54	47,96	--	+20,6
Feb.14	48,49	46,90	48,36	47,78	-0,4	+19,3
Mär.14	48,52	47,17	48,63	48,05	+0,6	+18,9
Apr.14	46,78	45,65	47,09	46,51	-3,2	+15,2
Mai 14	45,93	44,85	46,29	45,71	-1,7	+10,3
Jun.14	44,76	43,89	45,33	44,75	-2,1	+7,1
Jul. 14	44,67	43,83	45,27	44,69	-0,1	+5,5
Aug. 14	44,81	43,85	45,28	44,71	±0,0	+3,2
Sep. 14	45,48	44,05	45,48	44,91	+0,5	+2,2
Okt. 14	44,02	42,42	43,85	43,28	-3,6	-4,0
Nov. 14	44,06	42,21	43,65	43,08	-0,5	-7,2
Dez. 14	43,55	41,57	43,01	42,44	-1,5	-9,9

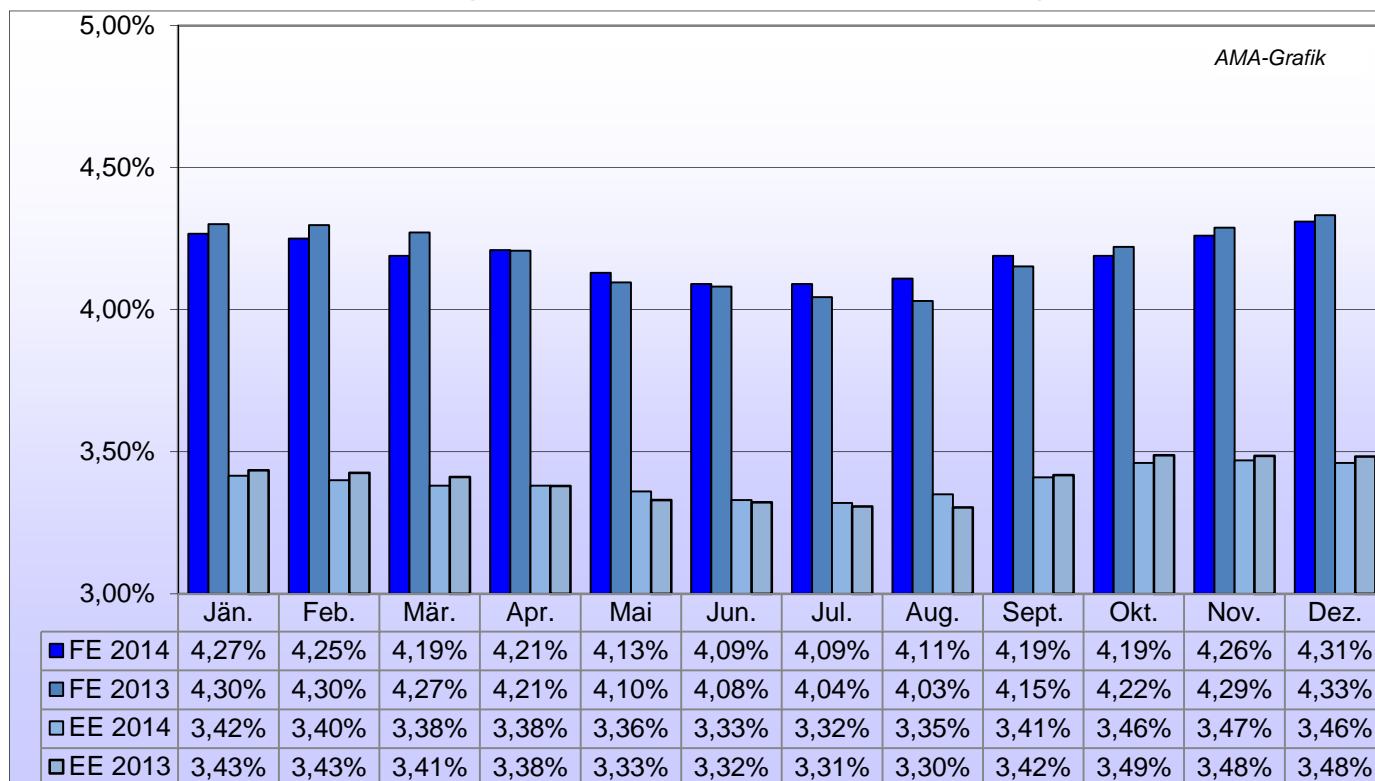
Quelle: AMA Monatsmeldung

IV GRAFIKEN ÖSTERREICH

D) Milchanlieferung in Österreich im Tagesdurchschnitt

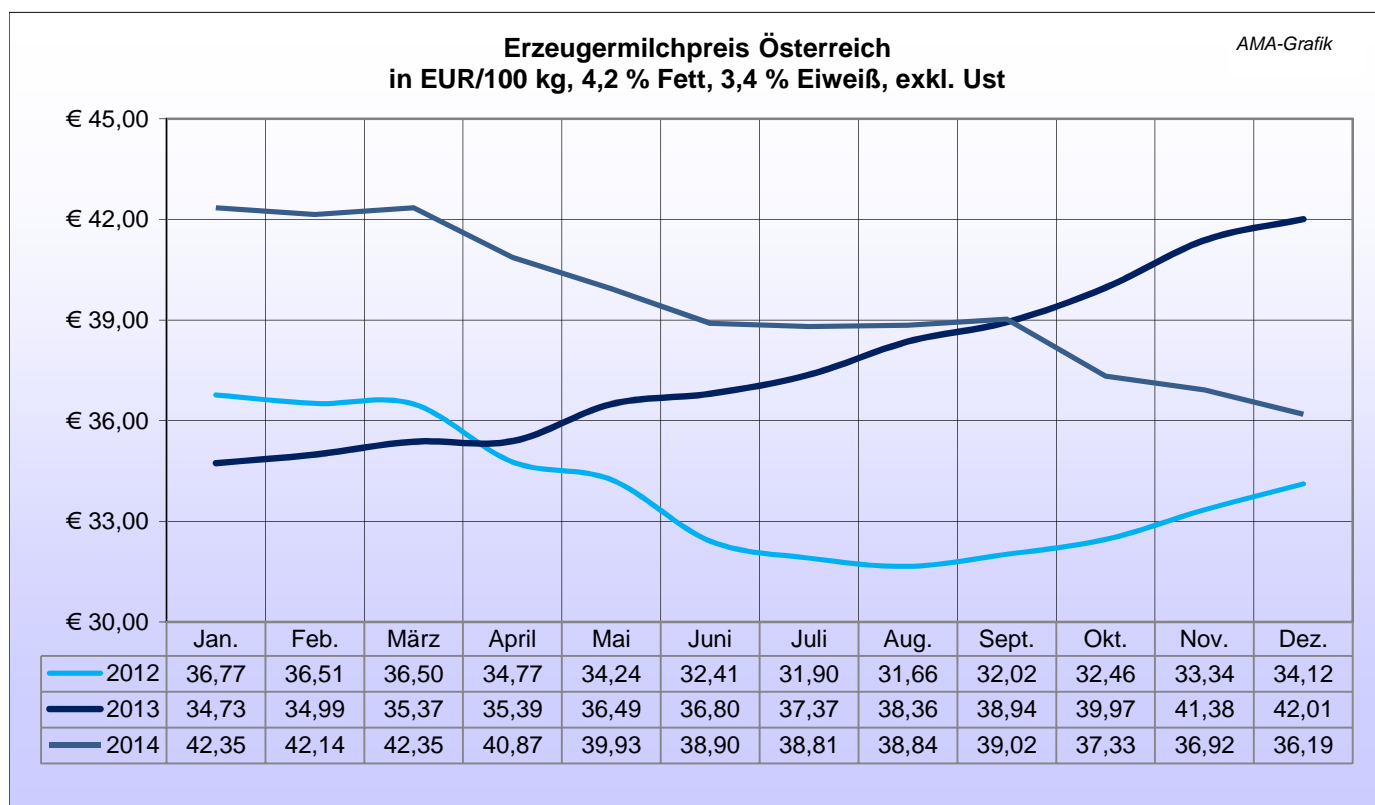


E) Durch. Fett- und Eiweißgehalt der österreichischen Anlieferungsmilch (in %)



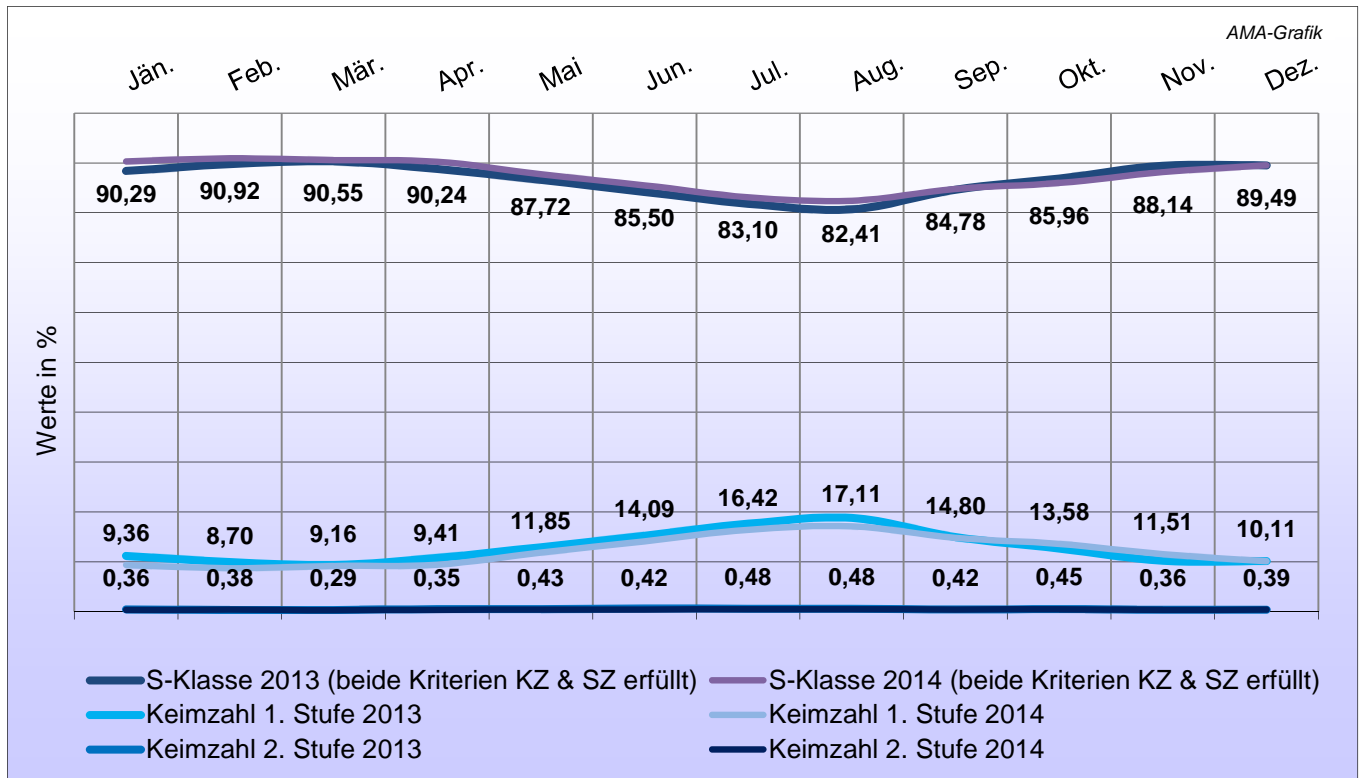
Anmerkung: FE = Fettgehalt, EE = Eiweißgehalt

F) Erzeugermilchpreis – Österreich

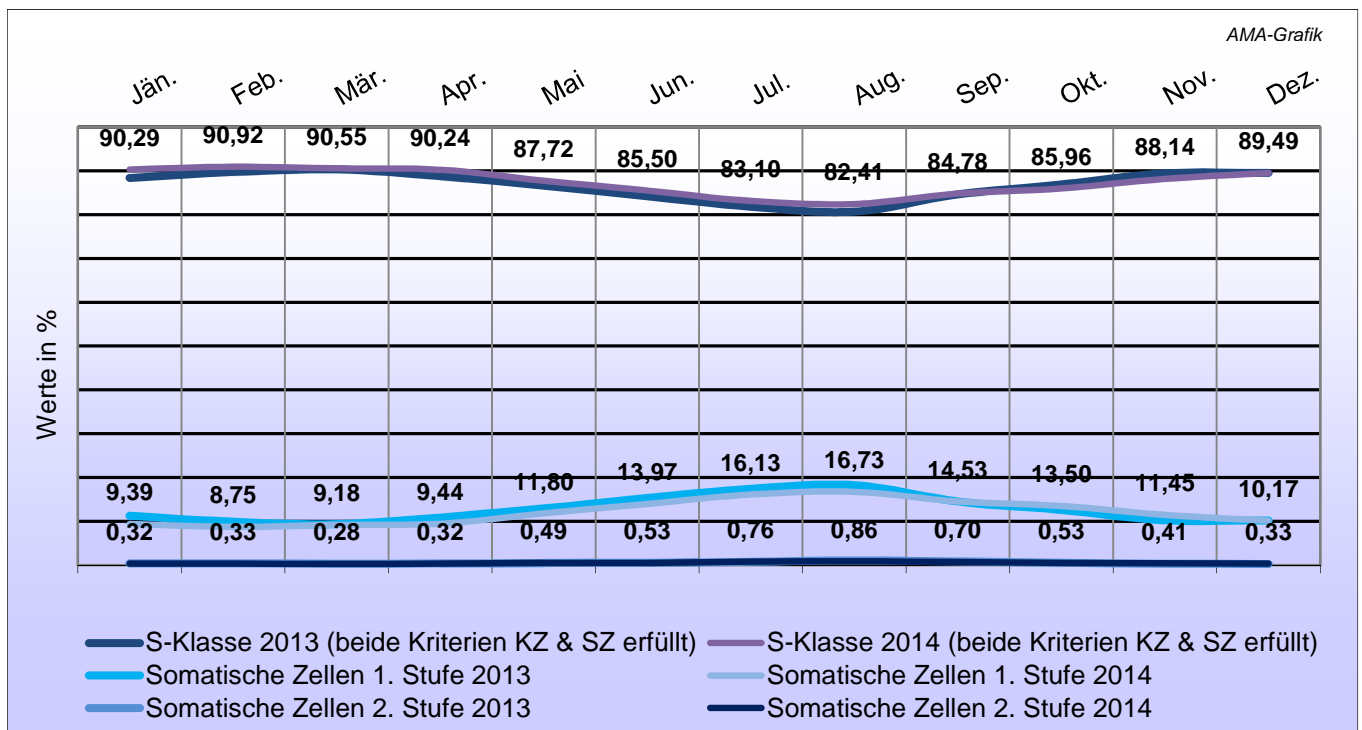


Quelle: AMA Monatsmeldung

G) Qualitätsergebnisse der Anlieferungsmilch Österreich – Keimzahl



H) Qualitätsergebnisse der Anlieferungsmilch Österreich - Somatische Zellen



Quelle: AMA Monatsmeldung

Qualitätsparameter

S-Klasse: Keimzahl < 50.000, Somatische Zellen < 250.000

Keimzahl: 1. Stufe < 100.000, 2. Stufe: > 100.000, **Somatische Zellen:** 1. Stufe < 400.000, 2. Stufe > 400.000

V MARKT UND PREISE INTERNATIONAL

I) Erzeugermilchpreise ab Hof – Österreich im Vergleich mit Deutschland und Bayern in EUR/100 kg, exkl. Ust, 4,0 % Fett, 3,4 % Eiweiß

	2013			2014		
	Bayern	Deutschland	Österreich	Bayern	Deutschland	Österreich
Jänner	33,69	33,53	34,15	40,65	40,22	41,77
Februar	33,91	33,59	34,41	40,62	40,16	41,56
März	34,03	33,64	35,37	40,50	39,96	41,77
April	34,58	34,07	35,39	39,60	39,40	40,29
Mai	35,64	35,84	35,91	38,74	38,55	39,36
Juni	36,24	36,41	36,22	38,29	38,15	38,32
Juli	36,93	37,32	36,79	38,10	37,50	38,24
August	37,50	38,13	37,78	37,82	37,15	38,27
September	38,58	39,56	38,36	37,06	35,84	38,45
Oktober	39,73	40,66	39,38	35,68	34,10	36,75
November	40,44	41,15	40,80	34,60	32,40	36,34
Dezember	40,60	40,95	41,42	33,50	31,00	35,61

Quelle: BMELV, AMI, AMA Monatsmeldung

*) vorläufige Zahlen

J) Erzeugermilchpreis ab Hof – Übersicht ausgewählter EU-Länder in EUR/100 kg, exkl. Ust, tatsächliche Inhaltsstoffe

	Oktober			November		
	2013	2014	%	2013	2014	%
Italien	39,92	36,77	-7,89	40,06	36,77	-8,21
Niederlande	42,25	37,00	-12,43	44,00	34,50	-21,59
Ver. Königreich	38,54	35,35	-8,27	40,01	34,33	-14,20
Österreich	40,35	37,63	-6,75	41,95	37,32	-11,04
EU ø	39,45	35,05	-11,15	40,21	34,20	-14,95
Deutschland	41,74	35,14	-15,81	42,46	33,99	-19,95
Frankreich	36,87	35,91	-2,60	37,01	35,08	-5,21
Irland	44,77	36,90	-17,58	44,87	36,03	-19,70
Tsch. Republik	35,06	30,93	-11,77	33,57	31,19	-7,09
Bulgarien	35,05	33,45	-4,56	35,54	32,58	-8,33
Ungarn	34,82	37,63	8,06	35,04	32,20	-8,11
Polen	34,07	29,64	-13,00	36,55	29,61	-18,99

Quelle: CIRCA - EU Homepage, 22.01.2015

EU: arithmetischer Durchschnitt

ACHTUNG: Aufgrund der verschiedenen Fett- bzw. Eiweißgehalte in den einzelnen Mitgliedstaaten ist eine direkte Vergleichbarkeit nicht gegeben.

Tabelle enthält auch vorläufige und geschätzte Zahlen

K) Übersicht EU-Produktpreise 3. Kalenderwoche 2015

Produktpreise	EU – Durchschnittspreis in EUR/100 kg	Vergleich Vorwoche in %	Vergleich Vorjahr in %
Butter	292	+2,1	-27
Magermilchpulver	188	+0,9	-43
Vollmilchpulver	234	-0,3	-38
Cheddar	312	+0,9	-23
Edamer	267	-1,6	-30
Gouda	279	-1,7	-27
Emmentaler	411	-3,7	-8
Molkepulver	90	+2,3	-14

Quelle: CIRCA - EU Homepage, 22.01.2015

L) Notierungen Milchprodukte Neuseeland

GLOBALDAIRYTRAIDE, Neuseeland (Fonterra)

Ergebnisse der Auktion vom 20. Jänner 2015

Preise in EUR/t	Kontrakt 1 Februar 2015	Kontrakt 2 März 2015	Kontrakt 3 April 2015	Kontrakt 4 Mai 2015	Kontrakt 5 Juni 2015	Kontrakt 6 Juli 2015	Gewichteter Ø Preis	Ver- änderung %*
Milchfett	kein Angebot	4,289	4,287	4,285	4,232	4,411	4,286	-5,0
Butter	kein Angebot	3,605	3,560	3,470	3,600	kein Angebot	3,564	+0,1
Buttermilchpulver	kein Angebot	2,535	2,645	kein Angebot	kein Angebot	kein Angebot	2,559	-6,4
Cheddar	kein Angebot	2,942	2,950	2,999	kein Angebot	kein Angebot	2,961	-4,3
Labkasein	kein Angebot	8,129	8,172	8,286	kein Angebot	kein Angebot	8,159	+3,3
Magermilchpulver	kein Angebot	2,332	2,435	2,481	2,497	2,509	2,389	+1,0
Vollmilchpulver	kein Angebot	2,348	2,413	2,464	2,522	2,465	2,402	+3,8

Quelle: www.globaldairytrade.info

* Veränderungen zur vorherigen Handelssitzung (14-tägige Handelssitzungen)

Anmerkung: Preise von US-Dollar in Euro umgerechnet, 20.01.2015: **1 EUR = 1,1579 \$** (Quelle: ECB)

M) Übersicht internationaler Handel - Exporte und Importe (in t)

Butter-Export	Jänner bis November 2013	Jänner bis November 2014	%
Neuseeland	399.063	456.040	+14,28
EU-28	119.792	138.096	+15,28
USA	82.534	68.496	-17,01
Australien	41.300	36.537	-11,53
Argentinien	16.087	12.701	-21,05

Butter-Import	Jänner bis November 2013	Jänner bis November 2014	%
EU-28	42.567	49.649	+16,64
Russland	32.124	41.225	+28,33
China	45.551	76.825	+68,66
USA	13.446	16.609	+23,52

Käse-Export	Jänner bis November 2013	Jänner bis November 2014	%
EU-28	725.462	662.678	-8,65
Neuseeland	250.420	247.213	-1,28
USA	286.693	342.807	+19,57
Australien	148.520	136.954	-7,79

Käse-Import	Jänner bis November 2013	Jänner bis November 2014	%
Russland	101.229	95.983	-5,18
Japan	217.924	213.838	-1,87
USA	134.729	145.463	+7,97
EU-28	67.652	70.475	+4,17
China	42.503	60.858	+43,19

Vollmilchpulver-Export	Jänner bis November 2013	Jänner bis November 2014	%
Neuseeland	1.116.261	1.232.276	+10,39
EU-28	345.088	357.849	+3,70
Australien	83.590	72.310	-13,49
USA	35.987	50.439	+40,16
Argentinien	160.190	133.493	-16,67

Vollmilchpulver-Import	Jänner bis November 2013	Jänner bis November 2014	%
China	535.255	646.329	+20,75
USA	7.631	7.311	-4,19
EU-28	3.399	1.107	-67,43
Russland	549	3.350	+510,20

Magermilchpulver-Export	Jänner bis November 2013	Jänner bis November 2014	%
EU-28	370.285	586.323	+58,34
USA	510.592	519.422	+1,73
Neuseeland	350.808	322.731	-8,00
Australien	105.536	142.160	+34,70

Magermilchpulver-Import	Jänner bis November 2013	Jänner bis November 2014	%
China	199.923	238.044	+19,07
Japan	29.819	38.595	+29,43
Russland	7.510	7.137	-4,97
EU-28	4.928	2.110	-57,18

Quelle: CIRCA - EU Homepage, 22.01.2015

N) Notierungen Milchprodukte Kempten und Hannover

Süddeutsche Butter- und Käse-Börse e.V. Kempten

Amtliche Preisnotierungen vom 28. Jänner 2015

Preise in EUR/kg	aktuelle Woche	Vorwoche	Tendenz
Markenbutter, geformt, 250 g	2,96 – 3,04	2,96 – 3,04	gute Nachfrage
Markenbutter, lose, 25 kg	2,95 – 3,05	2,85 – 2,95	gute Nachfrage

Preise in EUR/t #	aktuelle Woche	Vorwoche	arithmet. Mittel	Tendenz
Vollmilchpulver (26 % Fett) 25 kg Sack (Lebensmittelqual., Sprühware)	2340 – 2450	2290 – 2400	2395	fester
Magermilchpulver 25 kg Sack (Lebensmittelqual., Sprühware)	1880 – 2000	1880 – 1950	1940	fester
Magermilchpulver lose (Futtermittelqual., Sprühware)	1750 - 1800	1660 – 1720	1775	fester

Preise in EUR/t #	aktuelle Woche	Vorwoche	Preisspanne	Tendenz
Süßmolkepulver 25 kg Sack (Lebensmittelqual., Sprühware)	1030	1020	1000 – 1050	fest
Süßmolkepulver lose (Futtermittelqual., Sprühware)	790	750	780 - 800	deutlich fester

Monatsdurchschnitt Jänner 2015 (arithmetisches Mittel)

Preise in EUR/t #	Dez. 2013	Dez. 2014	Jan. 2014	Jan. 2015
Vollmilchpulver (26 % Fett, Lebensmittelqual., 25 kg Sack)	3746,67	2338,33	3798,75	2361,25
Magermilchpulver (Lebensmittelqual., 25 kg Sack)	3248,33	1885,00	3286,25	1900,00
Magermilchpulver (Futtermittelqual., lose)	3140,00	1638,33	3117,50	1695,00
Süßmolkepulver (Lebensmittelqual., 25 kg Sack)	1080,00	1023,33	1075,00	1012,50
Süßmolkepulver (Futtermittelqual., lose)	970,00	731,67	993,75	753,75

Preise netto, ab Werk, Sprühware

Amtliche Notierungskommission für Schnittkäse, Hannover

Amtliche Preisnotierungen vom 28. Jänner 2015

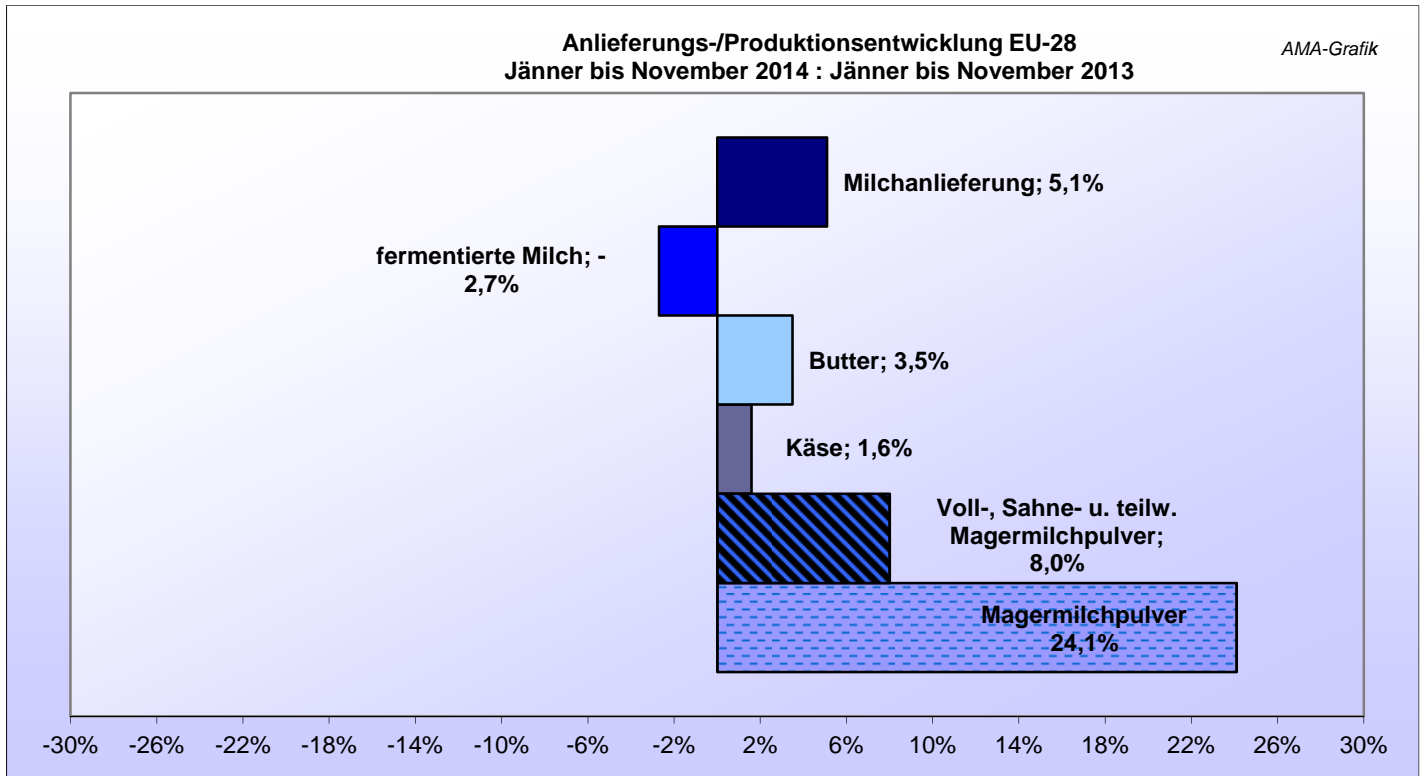
Tagespreis in EUR/kg **	aktuelle Woche	Vorwoche	Tendenz
Gouda 48 %, Edamer 40 % Fett i. Tr., Block	2,40 – 2,55	2,40 – 2,55	uneinheitlicher Markt
Gouda 48 %, Edamer 40 % Fett i. Tr., Brot	2,40 – 2,60	2,40 – 2,60	uneinheitlicher Markt

Fakturapreis in EUR/kg **	Dezember	Vormonat
Gouda 48 %, Edamer 40 % Fett i. Tr., Block	2,75 – 2,85	2,75 – 2,90

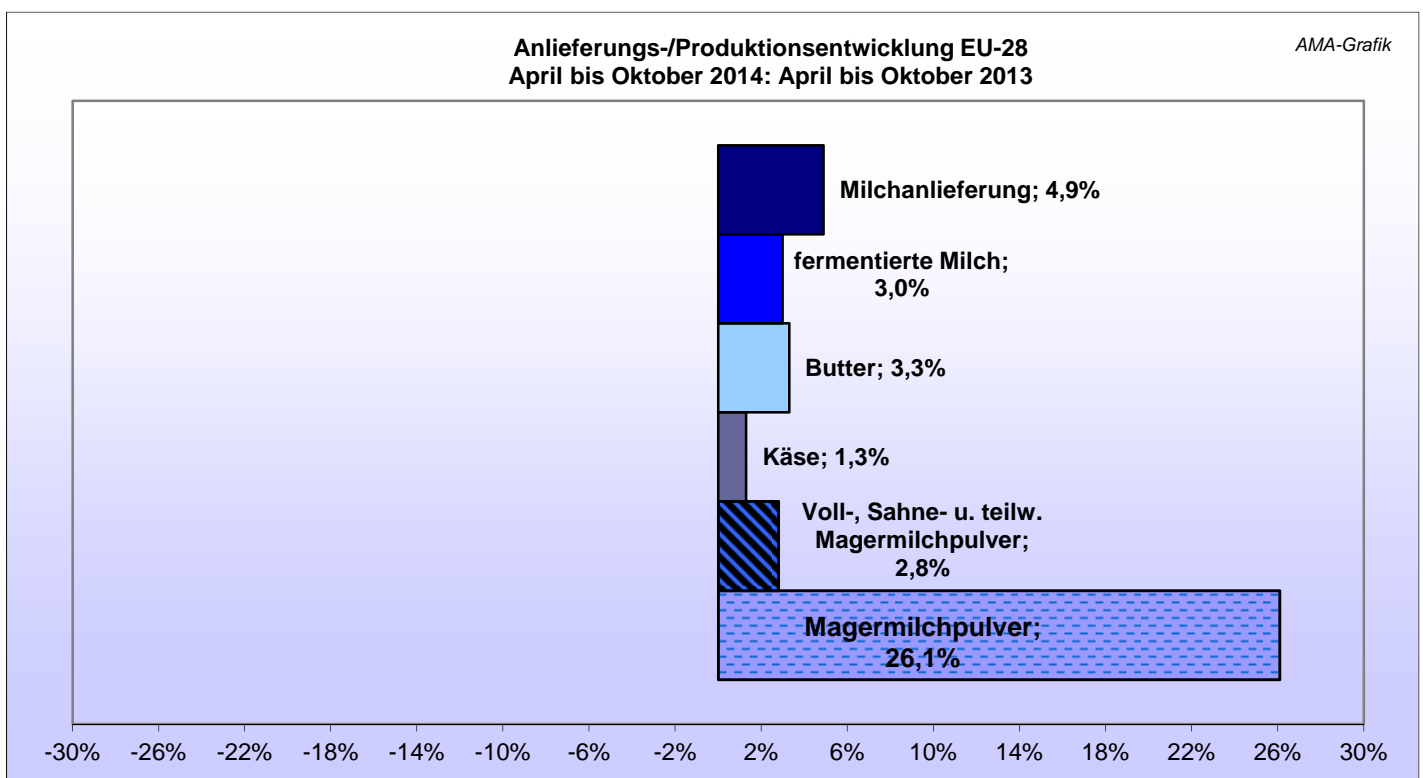
** Kaufpreis des Handels ohne Steuer, ab Werk, einschließlich Verpackung
Quelle: www.butterkaeseboerse.de

VI GRAFIKEN INTERNATIONAL

O) Anlieferungs-/Produktionsentwicklung EU-28

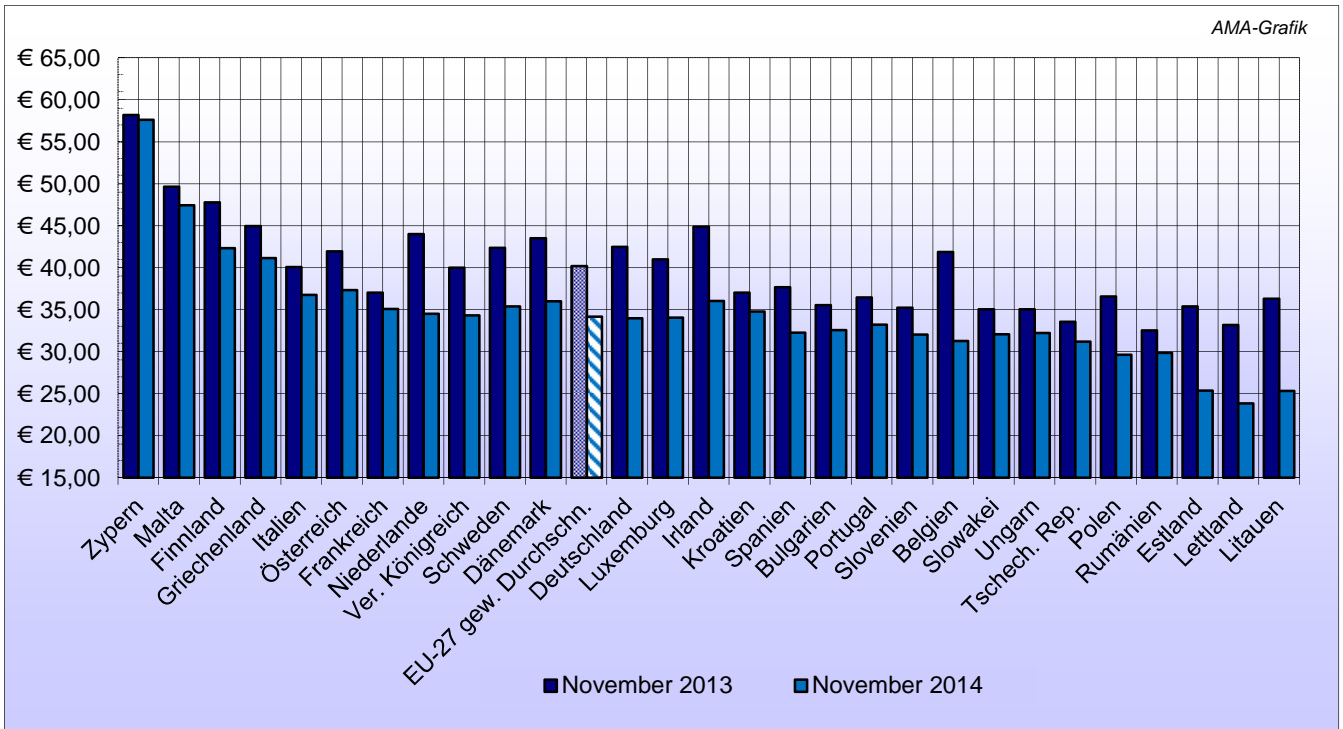


P) Anlieferungs-/Produktionsentwicklung EU-28



Quelle: CIRCA - EU Homepage, 22.01.2015

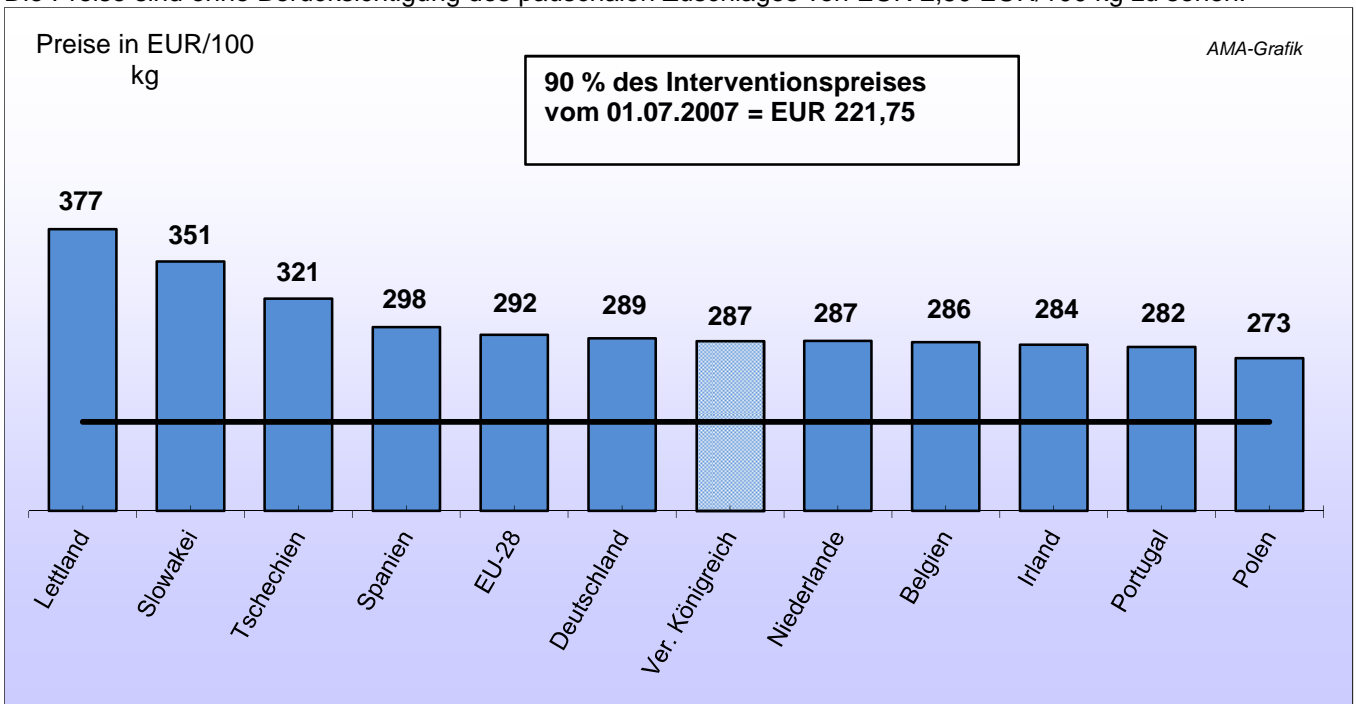
**Q) Erzeugermilchpreise ab Hof - EU-27
in EUR/100 kg. exkl. Ust, tatsächliche Inhaltsstoffe**



ACHTUNG: Aufgrund der verschiedenen Fett- bzw. Eiweißgehalte in den einzelnen Mitgliedstaaten ist eine direkte Vergleichbarkeit nicht gegeben. Grafik enthält auch vorläufige und geschätzte Zahlen.

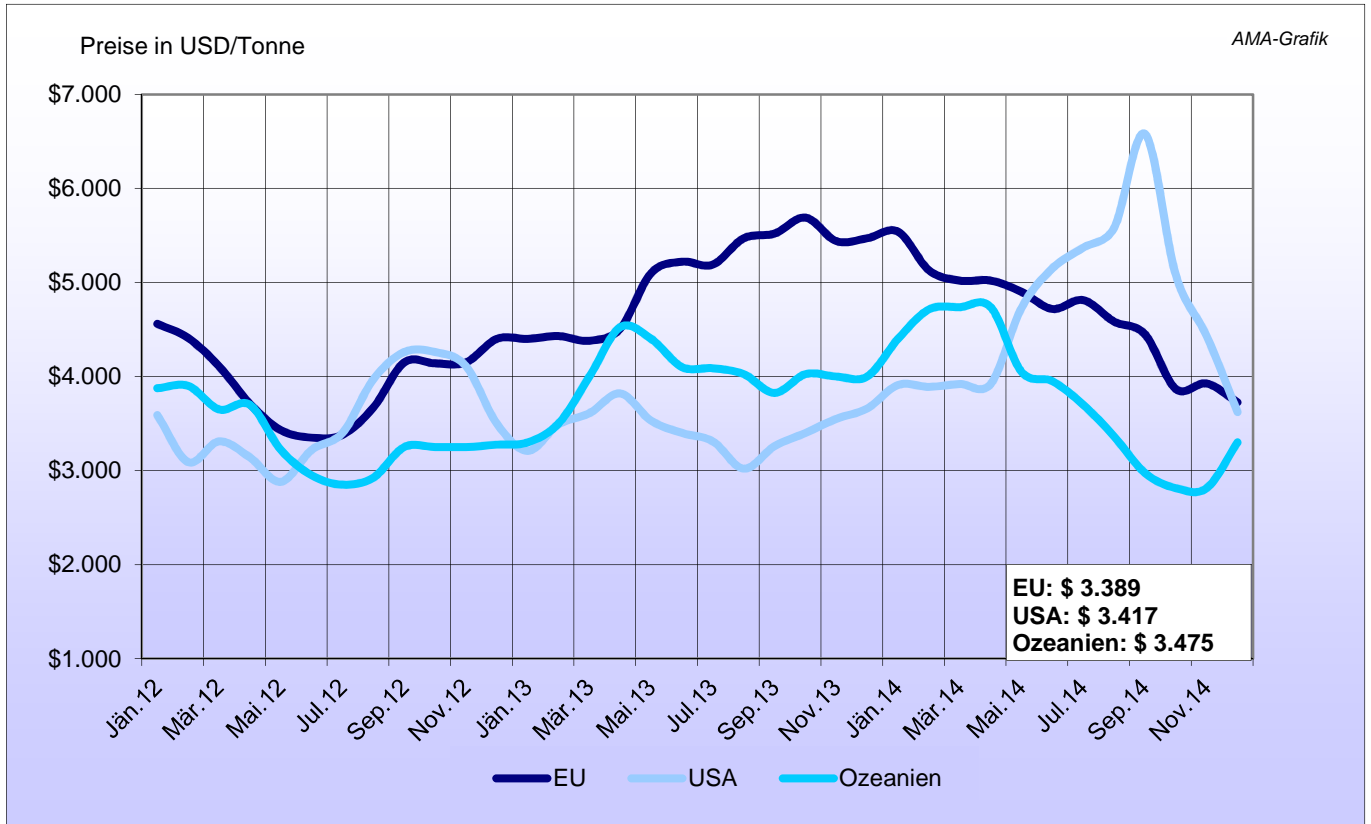
R) EU-Blockbutterpreise (25 kg)

Ausgewählte Mitgliedstaaten melden wöchentlich den Marktpreis für Blockbutter an die EU-Kommission. Die Preise sind ohne Berücksichtigung des pauschalen Zuschlages von EUR 2,50 EUR/100 kg zu sehen.

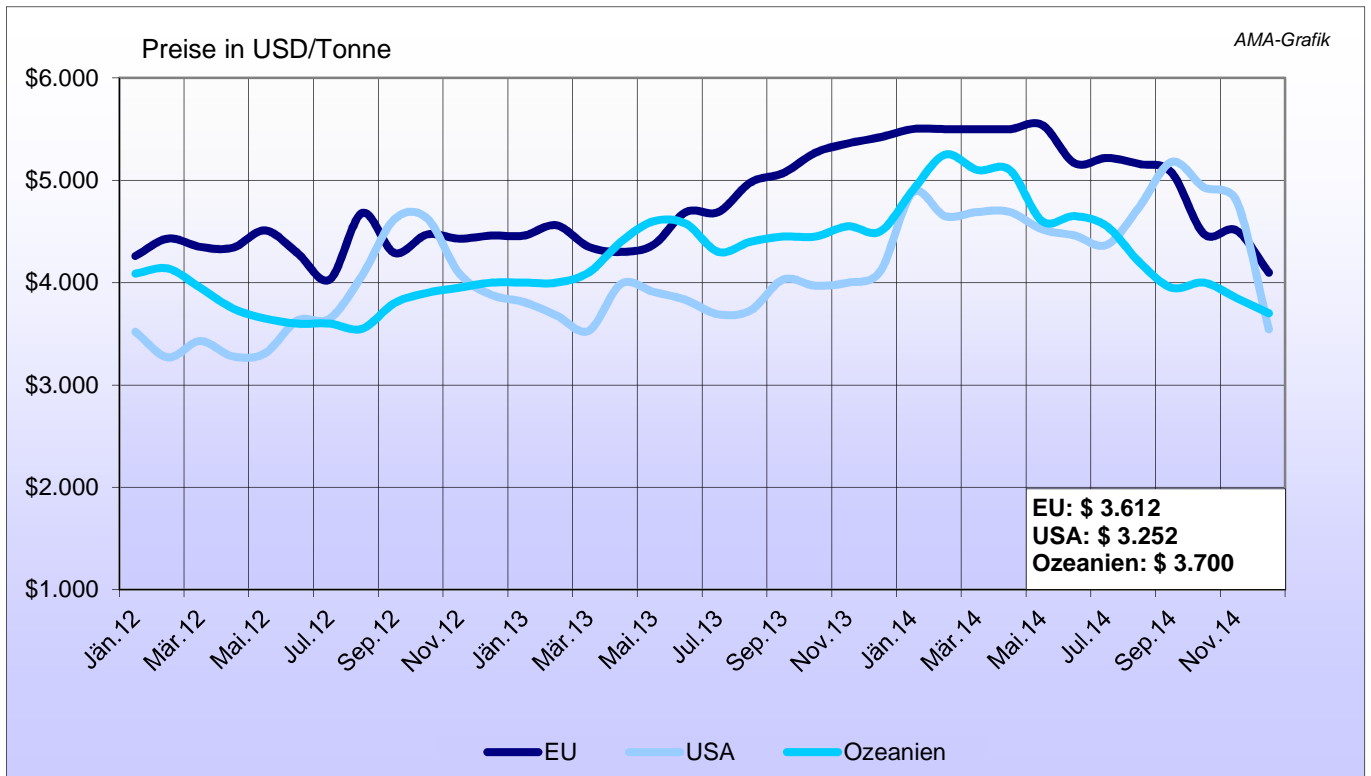


Quelle: CIRCA - EU Homepage, 22.01.2015, Stand EU-Blockbutterpreise: 18.01.2015

S) Marktpreise Butter international

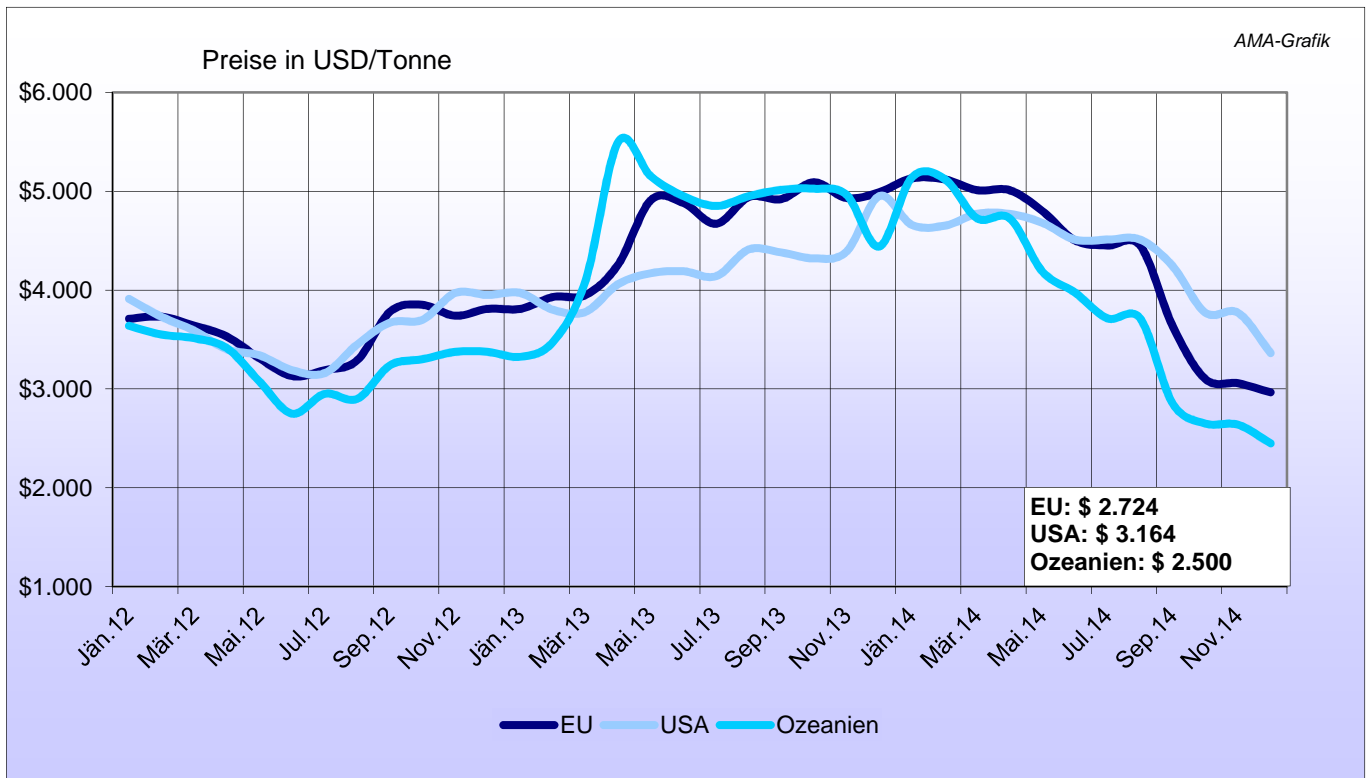


T) Marktpreise Cheddar international

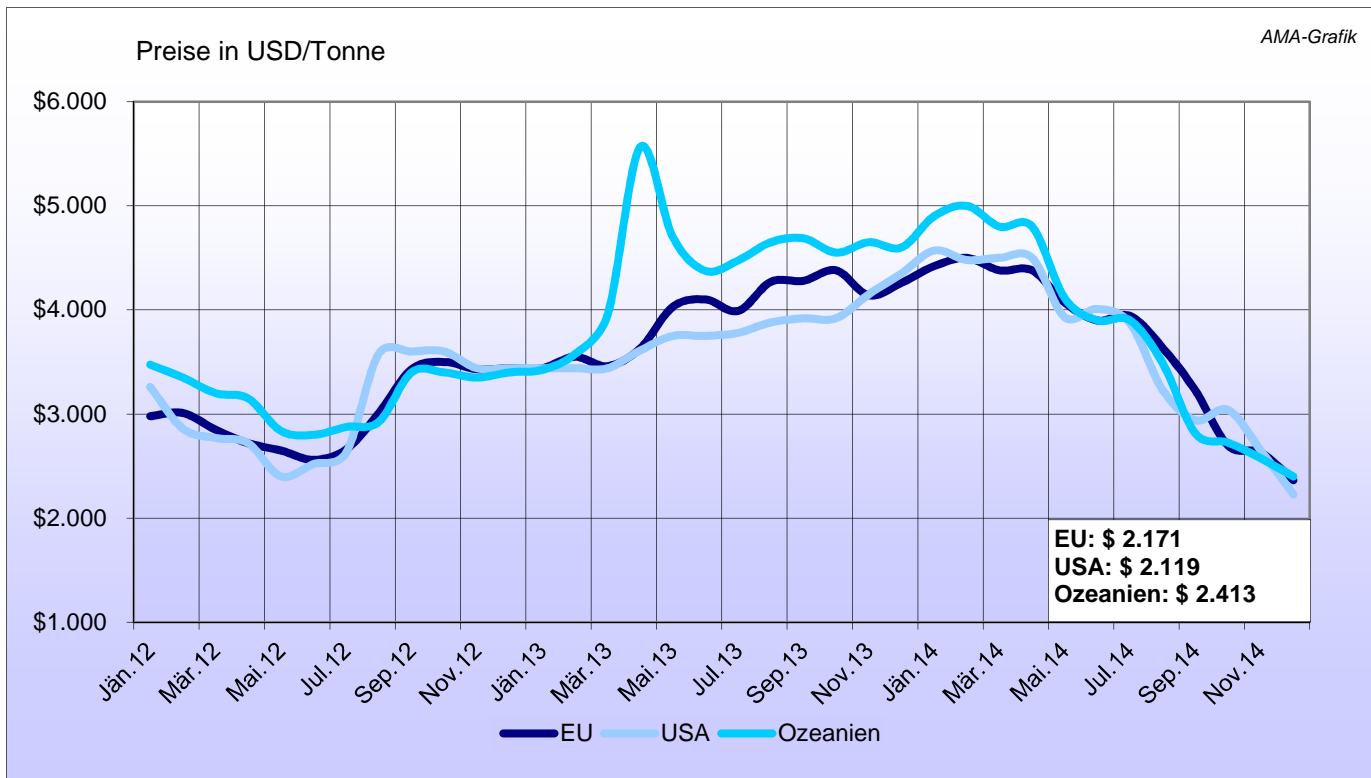


Quelle: CIRCA - EU Homepage, 22.01.2015

U) Marktpreise Vollmilchpulver international



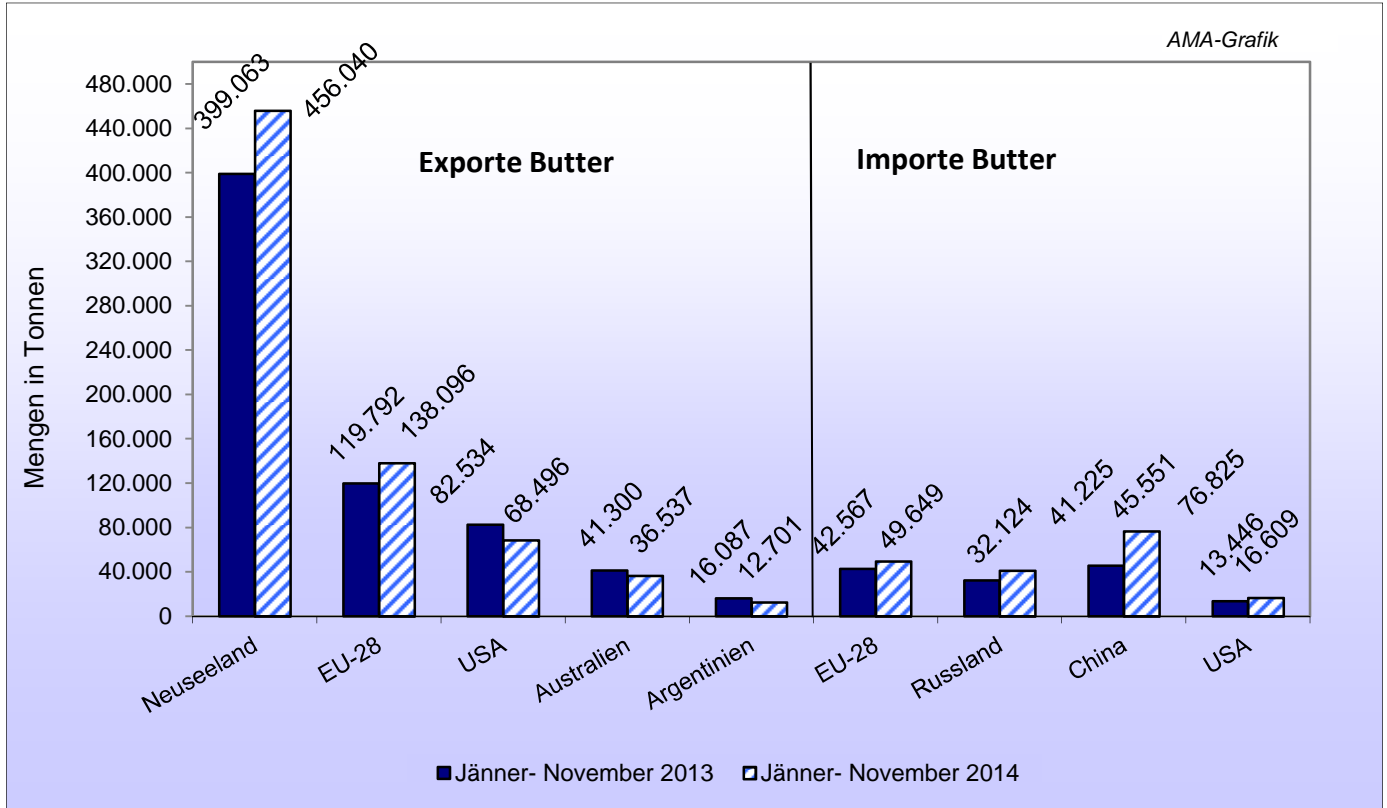
V) Marktpreise Magermilchpulver international



Quelle: CIRCA - EU Homepage, 22.01.2015

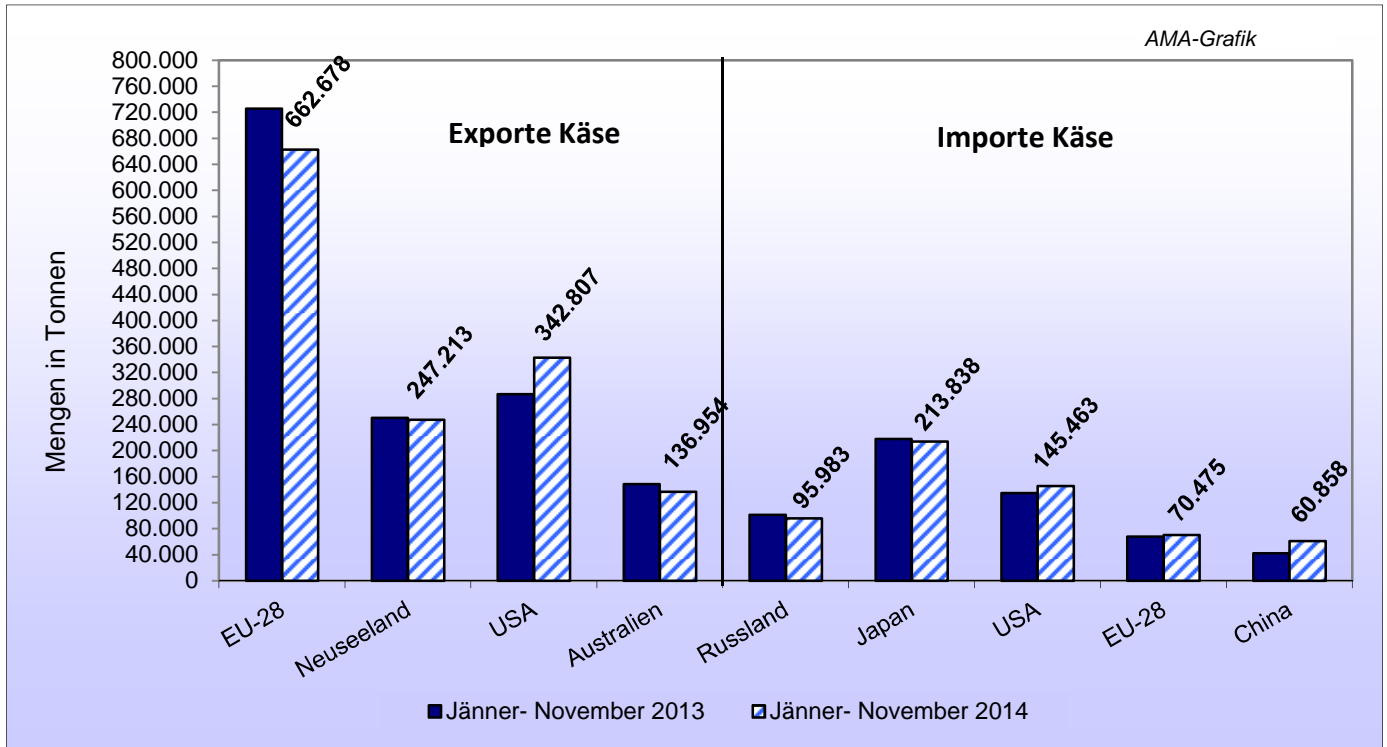
W) Internationaler Handel - Butter

Bedeutende Länder auf dem Weltmarkt



X) Internationaler Handel – Käse

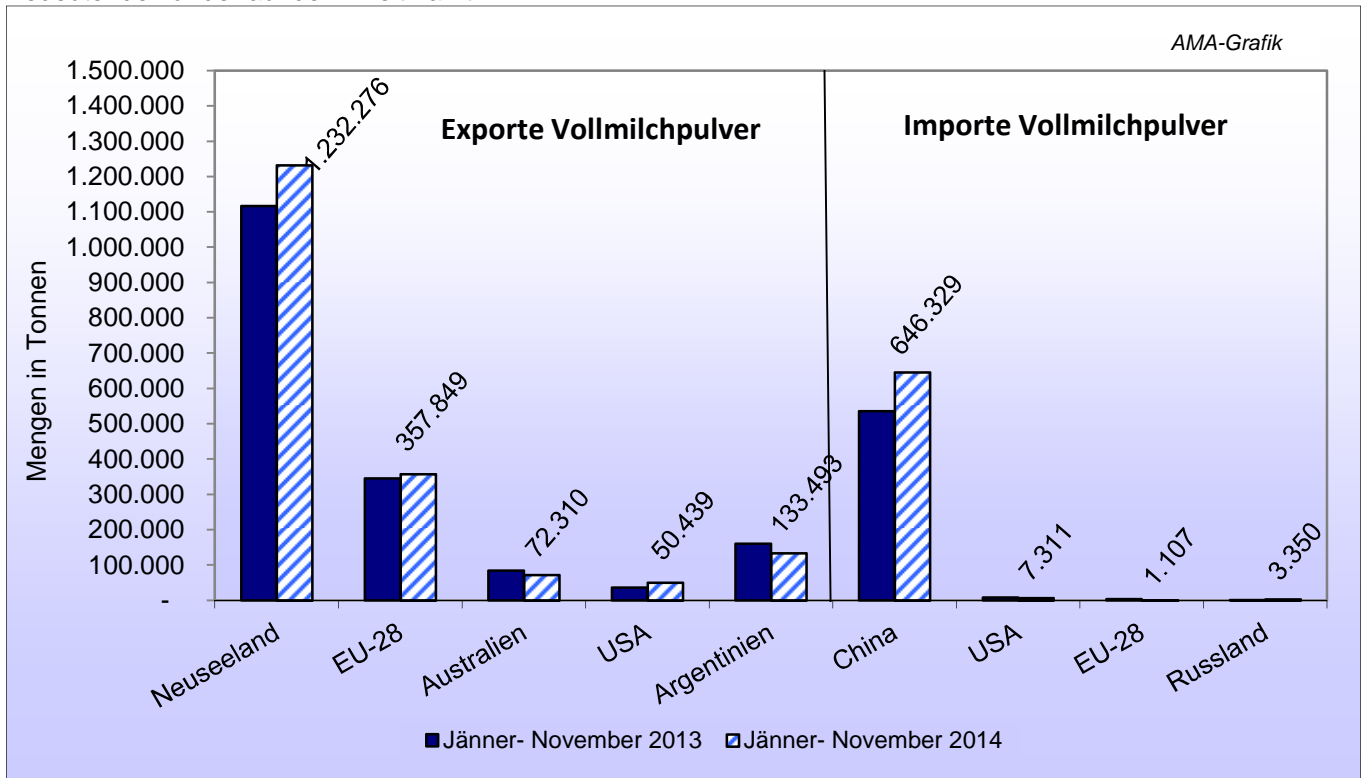
Bedeutende Länder auf dem Weltmarkt



Quelle: CIRCABC - EU Homepage, 22.01.2015

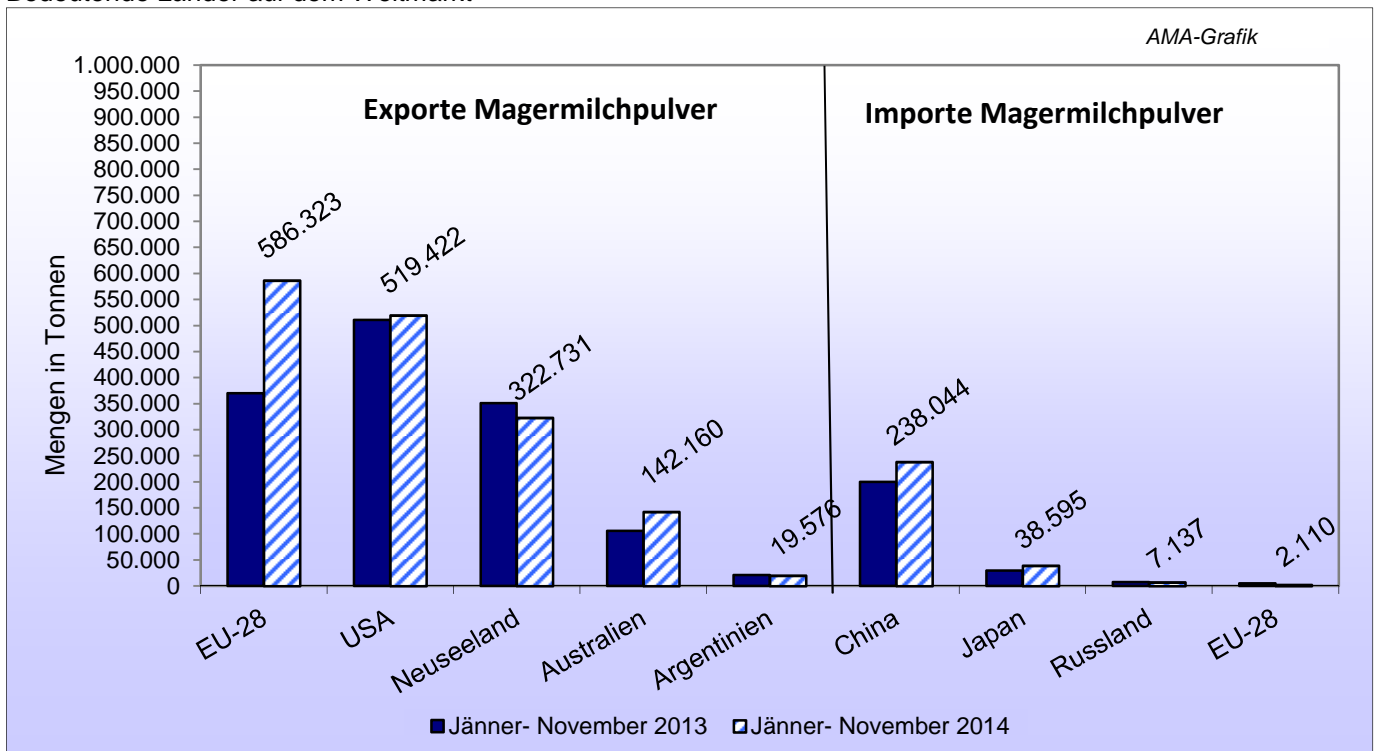
Y) Internationaler Handel – Vollmilchpulver

Bedeutende Länder auf dem Weltmarkt



Z) Internationaler Handel – Magermilchpulver

Bedeutende Länder auf dem Weltmarkt



Quelle: CIRCABC - EU Homepage, 22.01.2015

Der Marktbericht Milch und Milchprodukte erscheint monatlich.

Dieser Bericht ist auf der Webseite der
Agrarmarkt Austria (www.ama.at) im Internet verfügbar.

Die nächste Ausgabe wird voraussichtlich
Anfang März 2015 erscheinen.

Impressum:

Informationen gemäß § 5 E-Commerce Gesetz und Offenlegung gemäß § 25 Mediengesetz

Medieninhaber, Herausgeber, Vertrieb: Agrarmarkt Austria
Redaktion: GBI/Abt3 – Referat 8
Dresdner Straße 70
1200 Wien
UID-Nr.: ATU16305503
DVR-Nr.: 0719838
Telefon: +43 1 33151-324
Fax: +43 1 33151-396
E-Mail: bereich.milch@ama.gv.at

Vertretungsbefugt:

Dipl.-Ing. Günter Griesmayr, Vorstandsvorsitzender und Vorstand für den Geschäftsbereich II
Dr. Richard Leutner, Vorstand für den Geschäftsbereich I

Die Agrarmarkt Austria ist eine gemäß § 2 AMA-Gesetz, BGBl. Nr. 367/1992 eingerichtete juristische Person öffentlichen Rechts, deren Aufgaben im § 3 festgelegt sind. Sie unterliegt gemäß § 25 AMA-Gesetz der Aufsicht des Bundesministers für Land- und Forstwirtschaft, Umwelt und Wasserwirtschaft.

Hersteller: Eigendruck

Verlagsrechte: Die in dieser Broschüre veröffentlichten Beiträge sind urheberrechtlich geschützt.
Alle Rechte sind vorbehalten. Nachdruck und Auswertung der von der AGRARMARKT AUSTRIA erhobenen Daten sind mit Quellenangabe gestattet.
Alle Angaben ohne Gewähr.