



**AMA**  
*AgrarMarkt Austria*

K-Ö  
Gemäß des § 3 Abs. 1 des AMA-Gesetzes 1992 (BGBl. Nr. 376/1992 i. d. g. F.)  
Zertifiziertes Qualitätsmanagement-System nach ÖNORM EN ISO 9001 REG. Nr. 01537/0  
Zertifiziertes Informationssicherheits-Managementsystem nach ÖNORM ISO/IEC 27001 REG Nr. 35/0  
Zertifiziertes Umweltmanagement-System nach EMAS REG Nr. AT-000680 und ÖNORM EN ISO 14001 REG Nr. 02982/0

[www.ama.at](http://www.ama.at)



# Marktbericht

MILCH UND MILCHPRODUKTE | Juni 2023

4. AUSGABE 2023

Marktübersicht  
Markt Österreich  
Preisbericht Österreich  
Markt und Preise International

<b>I.....MARKTÜBERSICHT.....</b>	<b>3</b>
A)    Milchanlieferung .....	5
B)    Produktion .....	6
<b>II.....PREISBERICHT ÖSTERREICH.....</b>	<b>8</b>
C)    Erzeugermilchpreiserhebung ab Hof.....	8
<b>III.....GRAFIKEN ÖSTERREICH .....</b>	<b>9</b>
D)    Milchanlieferung .....	9
E)    Erzeugermilchpreis – Österreich .....	9
F)    Exporte/Ausfuhren aus Österreich in alle Länder .....	10
G)    Importe/Einfuhren nach Österreich von allen Ländern.....	10
<b>IV.....MARKT UND PREISE INTERNATIONAL.....</b>	<b>11</b>
H)    Erzeugermilchpreise – Österreich, Deutschland und Bayern .....	11
I)    Übersicht EU-Produktpreise.....	11
J)    Private Lagerhaltung EU.....	12
K)    Süddeutsche Butter- und Käse-Börse e.V. Kempten.....	13
<b>V.....GRAFIKEN INTERNATIONAL .....</b>	<b>14</b>
L)    Anlieferungs-/Produktionsentwicklung EU-28.....	14
M)    Erzeugermilchpreise ab Hof - EU-28, tatsächliche Inhaltsstoffe.....	14
N)    EU - Milchanlieferung.....	15
O)    Kieler Rohstoffwert vs. Spotmarktpreis (Lodi).....	15
P)    Marktpreise Butter.....	16
Q)    Marktpreise Cheddar.....	16
R)    Marktpreise Vollmilchpulver.....	17
S)    Marktpreise Magermilchpulver.....	17
T)    Internationaler Handel Butter.....	18
U)    Internationaler Handel Käse.....	18
V)    Internationaler Handel Vollmilchpulver.....	19
W)    Internationaler Handel Magermilchpulver.....	19

**Nachträgliche Änderungen werden im Marktbericht nicht berücksichtigt!**

## I MARKTÜBERSICHT

### **Heimischer Erzeugermilchpreis im Abwärtstrend**

Auch im April folgt der heimische Erzeugermilchpreis dem globalen rückläufigen Trend. Die österreichischen Milchlieferanten erhielten im April 2023 von den Molkereien und Sennereien im Schnitt 54,48 Cent pro Kilogramm GVO-freie Rohmilch (Durchschnitt aller Qualitäten, Milchsorten und Inhaltsstoffe). Gegenüber dem Vormonat bedeutet das ein Minus von 1,14 ct/kg. Das Vorjahresniveau wurde nichtsdestotrotz um 8,54 ct/kg oder 18,6 % übertroffen. Im April 2021 betrug der durchschnittliche Auszahlungspreis der österreichischen Molkereien 38,12 ct/kg.

Der aktuelle Erzeugermilchpreis für Bioheumilch fiel unter die 60 Cent-Marke und betrug 59,78 ct/kg - auf Basis der natürlichen Inhaltsstoffe der Anlieferungsmilch.

Die AMA schätzt den Erzeugermilchpreis für Mai 2023 auf 52,30 ct/kg (Durchschnitt aller Qualitäten und Inhaltsstoffe). Der Preisrückgang ist abermals damit zu begründen, dass die Inhaltsstoffe saisonal weiter fallen und der Großteil der heimischen Molkereien den Auszahlungspreis gesenkt hat.

### **EU-Erzeugermilchpreis weiterhin im fallen**

Der durchschnittliche EU-Erzeugermilchpreis (auf Basis des natürlichen Fett- und Eiweißgehaltes) belief sich im April 2023 auf 47,55 ct/kg, das bedeutet ein Minus von 2,72 ct/kg gegenüber dem Vormonat. Die EU-Kommission schätzt den durchschnittlichen EU-Erzeugermilchpreis für Mai 2023 auf 46,64 ct/kg.

Seit Beginn des Jahres melden Lettland und Litauen die mit Abstand niedrigsten Auszahlungspreise für Rohmilch. Im April 2023 bekamen die lettischen Milchbauern 37,92 ct/kg und die litauischen 34,72 ct/kg; im Mai 2023 fielen die Erzeugermilchpreise in den beiden Ländern abermals. Diese zwei Mitgliedsstaaten haben daher beim Agrarrat einen Antrag für Unterstützungsmaßnahmen im Milchsektor eingebracht.

### **Heimische Milchanlieferung geringfügig über dem Vorjahresmonat**

Im April 2023 haben die hiesigen Molkereien und Sennereien insgesamt 290.935 t GVO-freie Rohmilch von den heimischen Milchlieferanten übernommen, das bedeutet ein minimales Anlieferungsplus von 0,15 % oder 396 t gegenüber dem Vorjahresmonat. Von der gesamten übernommenen Rohmilch im April entfielen 26.808 t auf Heumilch, 34.096 t auf Biomilch und 19.078 t auf Bioheumilch.

Allerdings muss hier angemerkt werden, dass die Biomilchmenge (Biomilch und Bioheumilch zusammengefasst) rückläufig ist. Seit April des Vorjahres ist zu beobachten, dass die Anlieferungsmengen im Biosektor kontinuierlich nachlassen. Wir verzeichneten also im April 2023 ein Anlieferungsminus von 3,2 % gegenüber dem Vorjahresmonat. Dieser Trend wird sich auch in den kommenden Monaten fortsetzen. Nichtsdestotrotz bleibt Österreich in der EU, prozentmäßig, der größte Biomilcherzeuger.

### **EU: Milchanlieferung um 0,2 % im März 2023 über dem Vorjahr**

Im März 2023 konnte die EU-Milchanlieferung ein Plus von 0,2 % (+ 21.000 t) im Vergleich zum Vorjahresmonat verzeichnen. Das Anlieferungsverhalten der größten milcherzeugenden Länder in der EU gestaltet sich nach wie vor sehr unterschiedlich. Die Niederlande (+ 3,3 %), Deutschland (+ 2,1 %), Polen (+ 1,5 %) und Dänemark (+ 0,5 %) konnten abermals ein Anlieferungsplus aufweisen. Wogegenhin Frankreich (- 3,0 %), Italien (- 3,0 %), Irland (- 1,8 %) und Spanien (- 0,1 %) ein Minus bei der Milchanlieferung melden.

### **Pflanzenmilch soll nicht ins EU-Schulprogramm**

Wie die Milchwirtschaft – Fachzeitschrift für deutsche, österreichische und schweizerische Milch und Lebensmittelwirtschaft berichtet, wurde mit großer Mehrheit Anfang Mai vom Europäischen Parlament der Initiativbericht zur künftigen Umsetzung des Schulprogramms für Obst, Gemüse und Milch angenommen. Darin wird gefordert zusätzliche Mittel für die Beschaffung alternativer, diversifizierter Produkte im Rahmen des Programmes bereitzustellen, um deren Verträglichkeit im Fall von Ernährungseinschränkungen bei Kindern zu gewährleisten. Das derzeitige Programm biete beispielsweise nur Milchprodukte an, weshalb Kinder mit Laktoseintoleranz keine angemessenen Produkte verzehren könnten. Die Aufnahme von pflanzenbasierten Milchimitaten in das EU-Schulprogramm wurden von den Parlamentariern allerdings mehrheitlich abgelehnt, da laktosefreie Milch als Alternative zur Verfügung stehe. Einig war sich das EU-Parlament darin, nur weitgehend naturbelassene Lebensmittel zu fördern, darunter auch Bio-Produkte. Die Überarbeitung des EU-Schulprogramms soll bis Ende 2023 abgeschlossen sein.



## A) Milchanlieferung

### 1. Milchanlieferung (in t)

Die Bundesländeraufschlüsselung erfolgt nach dem Standort der Lieferanten

Bundesland	Apr.22	Mai.22	Jun.22	Jul.22	Aug.22	Sep.22	Okt.22	Nov.22	Dez.22	Jan.23	Feb.23	Mär.23	Apr.23
Burgenland	2.233	2.276	2.159	2.162	2.094	1.969	1.962	1.878	2.008	2.115	1.962	2.182	2.092
Niederösterreich	59.766	62.230	58.721	59.319	57.601	54.503	55.777	53.589	56.479	59.819	55.294	62.063	60.388
Oberösterreich	96.052	99.773	94.168	95.492	93.785	88.646	90.790	87.649	92.190	97.143	90.255	101.943	99.775
Salzburg	33.947	35.687	30.374	28.869	27.890	27.564	29.844	29.306	31.096	33.138	31.030	35.138	34.504
Steiermark	49.368	51.329	47.392	47.161	45.665	42.936	43.545	41.586	43.907	46.491	43.203	49.122	48.004
Kärnten	19.479	19.854	17.558	17.120	16.570	15.847	16.414	15.918	17.348	18.416	17.318	19.693	19.287
Tirol	35.638	35.448	29.095	25.959	22.938	22.027	26.062	27.501	31.260	34.156	32.576	37.158	36.048
Vorarlberg	15.684	15.367	11.627	11.135	10.836	11.739	12.827	12.737	13.983	14.986	14.176	16.325	16.004
<b>Milchanlieferung österreichischer Landwirte</b>	<b>312.166</b>	<b>321.964</b>	<b>291.093</b>	<b>287.217</b>	<b>277.378</b>	<b>265.231</b>	<b>277.221</b>	<b>270.164</b>	<b>288.271</b>	<b>306.264</b>	<b>285.814</b>	<b>323.624</b>	<b>316.102</b>
-davon an Molkereien in anderen MS	21.655	22.505	21.217	21.415	20.938	19.737	20.219	19.780	21.005	24.441	22.740	25.749	25.167
<b>-davon an österreichische Erstkäufer*</b>	<b>290.511</b>	<b>299.459</b>	<b>269.876</b>	<b>265.802</b>	<b>256.440</b>	<b>245.494</b>	<b>257.002</b>	<b>250.384</b>	<b>267.266</b>	<b>281.823</b>	<b>263.074</b>	<b>297.875</b>	<b>290.935</b>
-davon Biomilch	35.503	37.333	31.094	30.085	29.167	28.502	30.840	29.854	32.884	33.482	31.213	35.188	34.096
-davon Heumilch	28.201	29.693	28.737	26.305	23.832	21.505	26.309	21.899	23.339	25.272	24.428	27.618	26.808
-davon Bioheumilch	19.432	20.733	18.249	17.667	16.707	16.136	18.198	16.753	17.608	18.434	17.227	19.679	19.078
-davon konventionell	207.374	211.700	191.796	191.745	186.735	179.351	181.655	181.878	193.435	204.635	190.206	215.390	210.953

\* "Erstkäufer" ist ein Unternehmen oder eine Unternehmensgemeinschaft, die Milch bei Erzeugern kauft, um

- a. sie einem oder mehreren Sammel-, Verpackungs-, Lagerungs-, Kühlungs- oder Verarbeitungsvorgängen zu unterziehen, auch auf Vertragsbasis;
- b. sie an Unternehmen abzugeben, die Milch behandeln, verarbeiten oder weiterverkaufen.

Quelle: AMA

## 2. Zukauf und Versand an andere Mitgliedstaaten (in t)

	April			Jänner bis April		
	2022	2023	in %	2022	2023	in %
Versand an die Mitgliedstaaten	19.588	16.659	-15,0	79.365	61.911	-22,0
Zukauf aus den Mitgliedstaaten	5.814	6.596	13,5	23.240	24.927	7,3

Quelle: AMA Monatsmeldung

## B) Produktion

### 1. Produktion (in t)

Produkt	April			Jänner bis April		
	2022	2023	%	2022	2023	%
Trinkmilch frisch	3.760	3.534	-6,0	15.456	14.333	-7,3
Trinkmilch ESL	26.694	23.846	-10,7	113.033	98.783	-12,6
UHT-Milch	34.872	32.836	-5,8	132.640	137.949	4,0
Mischtrunk	31.528	31.985	1,5	122.524	125.848	2,7
Süßrahm	3.767	3.731	-1,0	15.328	14.931	-2,6
Sauerrahm	1.994	2.047	2,7	7.953	8.307	4,4
<b>Butter</b>	<b>3.130</b>	<b>3.083</b>	<b>-1,5</b>	<b>12.668</b>	<b>12.547</b>	<b>-1,0</b>
Hartkäse	4.599	4.747	3,2	17.763	18.224	2,6
Schnittkäse	7.089	7.145	0,8	27.339	27.795	1,7
Weichkäse	3.021	2.578	-14,7	11.622	9.890	-14,9
Frischkäse	2.673	3.160	18,2	10.788	12.409	15,0
<b>Käse Gesamt</b>	<b>17.382</b>	<b>17.631</b>	<b>1,4</b>	<b>67.513</b>	<b>68.319</b>	<b>1,2</b>
Speisetopfen	2.357	2.326	-1,3	9.225	9.174	-0,6
Industrietopfen	26	19	-26,9	114	89	-21,9
<b>Topfen Gesamt</b>	<b>2.383</b>	<b>2.345</b>	<b>-1,6</b>	<b>9.339</b>	<b>9.263</b>	<b>-0,8</b>

Quelle: AMA Monatsmeldung

### 2. Pulverproduktion (in t)

Produkt	April			Jänner bis April		
	2022	2023	%	2022	2023	%
Vollmilchpulver	213	144	-32,5	613	551	-10,2
Magermilchpulver	659	516	-21,7	2.323	2.150	-7,4
Molkepulver	2.524	2.952	17,0	11.417	11.807	3,4

Quelle: AMA

### 3. Qualitätsergebnisse der Anlieferungsmilch

Qualitätsergebnisse der Anlieferungsmilch Österreich						
Zeitraum	Milch ohne Q-Abzüge %	S-Klasse	Keimzahl		Somatische Zellen	
		KZ<50.000 ZZ<250.000 %	1. Stufe KZ<100.000 %	2. Stufe KZ>100.000 %	1. Stufe ZZ<400.000 %	2. Stufe ZZ>400.000 %
April 2022	97,09	94,17	5,46	0,36	5,60	0,22
Mai	99,29	92,93	6,52	0,55	6,80	0,26
Juni	99,04	89,97	9,31	0,72	9,61	0,42
Juli	98,62	87,93	11,20	0,86	11,35	0,72
August	98,47	86,31	13,05	0,64	12,77	0,92
September	98,71	86,74	12,73	0,53	12,36	0,90
Oktober	98,98	88,78	10,70	0,52	10,64	0,57
November	99,25	91,38	8,14	0,48	8,23	0,39
Dezember	99,45	92,94	6,69	0,38	6,78	0,28
Jänner	99,54	93,46	6,22	0,32	6,34	0,19
Februar	99,55	93,89	5,80	0,31	5,90	0,21
März	99,60	94,53	5,19	0,27	5,28	0,18
April 2023	99,45	94,47	5,21	0,32	5,26	0,27

Quelle: AMA Monatsmeldung

## II PREISBERICHT ÖSTERREICH

### C) Erzeugermilchpreiserhebung ab Hof in EUR/100 kg

Milchpreiserhebung Österreich - Auszahlung April 2023															
auf Basis aller Inhaltsstoffe, Durchschnitt aller Qualitäten und aller Milchsorten (alle Beträge in Cent)															
Grundpreis je kg	freiwillige Qualitäts- prämie je kg	Biomilch- zuschlag je kg	Heumilch- zuschlag je kg	Bio-Heu- milch Zuschlag je kg	je FE	Fettbez. je kg	je EE	EE-Bez. je kg	Qual. Abzüge je kg	Marketing- beiträge je kg	Sonst. Abzüge je kg	Milchpreis ab Hof nat. FGeh. je kg	Milchpreis ab Hof 3,7% FE 3,4% EE	Milchpreis ab Hof 4,2% FE 3,4% EE	Milchpreis ab Hof 4,0% FE 3,4% EE
<b>26,89</b>	<b>2,46</b>	<b>0,86</b>	<b>0,33</b>	<b>0,87</b>	<b>2,81</b>	<b>11,91</b>	<b>3,39</b>	<b>11,55</b>	<b>0,03</b>	<b>0,27</b>	<b>0,10</b>	<b>54,48</b>	<b>52,94</b>	<b>54,35</b>	<b>53,79</b>
Inkl. 13% UST												61,56	59,82	61,41	60,78

ÖSTERREICH Preis - Vergleich diverse Milchsorten (Netto)				Milchpreis ab Hof nat. FGeh. je kg	Milchpreis ab Hof 3,7% FE 3,4% EE	Milchpreis ab Hof 4,2% FE 3,4% EE	Milchpreis ab Hof 4,0% FE 3,4% EE
konventionelle Milch				52,41	50,88	52,28	51,72
Heumilch				56,02	54,49	55,89	55,33
Biomilch				59,78	58,24	59,65	59,08
Bioheumilch				65,66	64,12	65,53	64,97

Die Werte der Fett- und Eiweißbezahlung auf Basis der tatsächlichen Inhaltsstoffe

4,23 FE

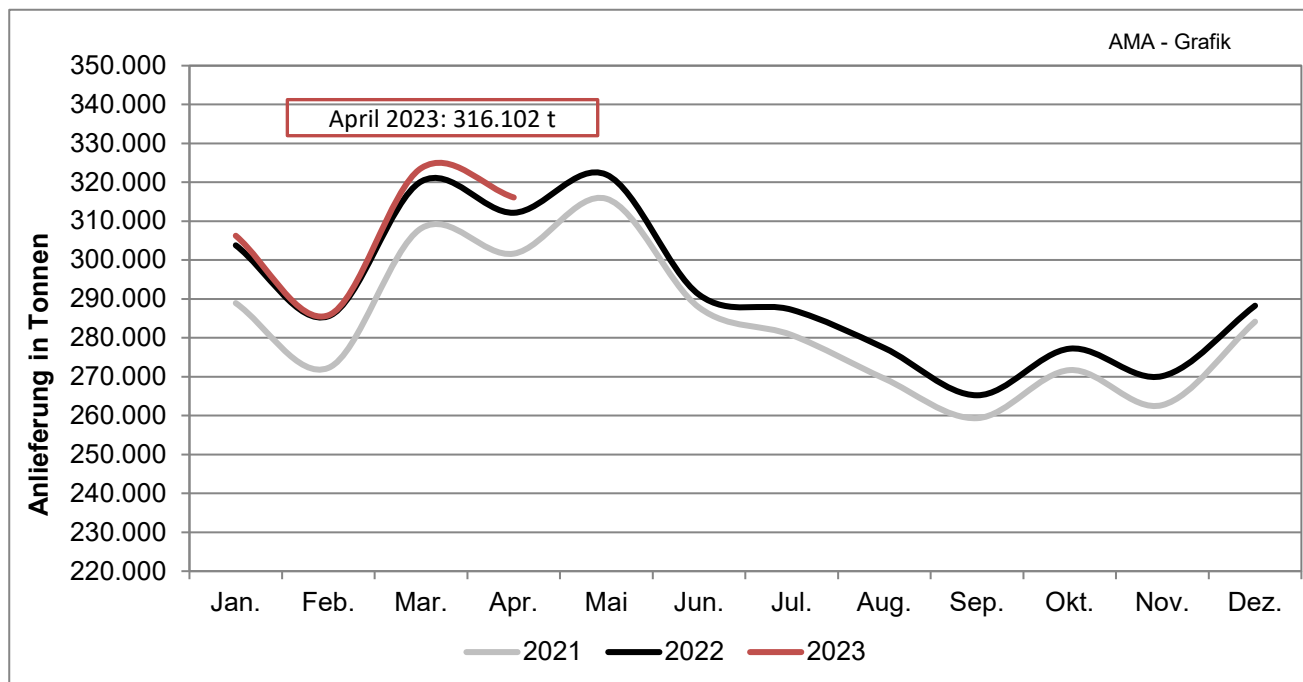
3,41 EE

Quelle: AMA Monatsmeldung



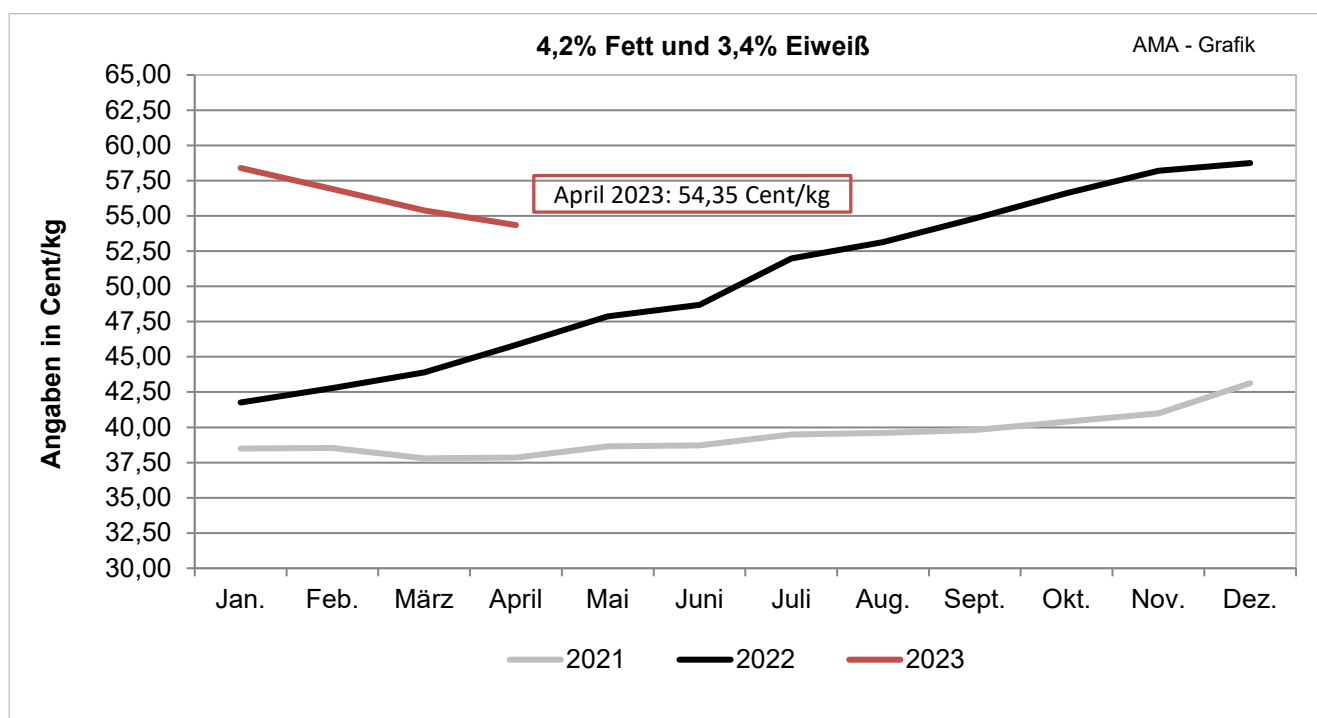
### III GRAFIKEN ÖSTERREICH

#### D) Milchlieferung österreichischer Landwirte



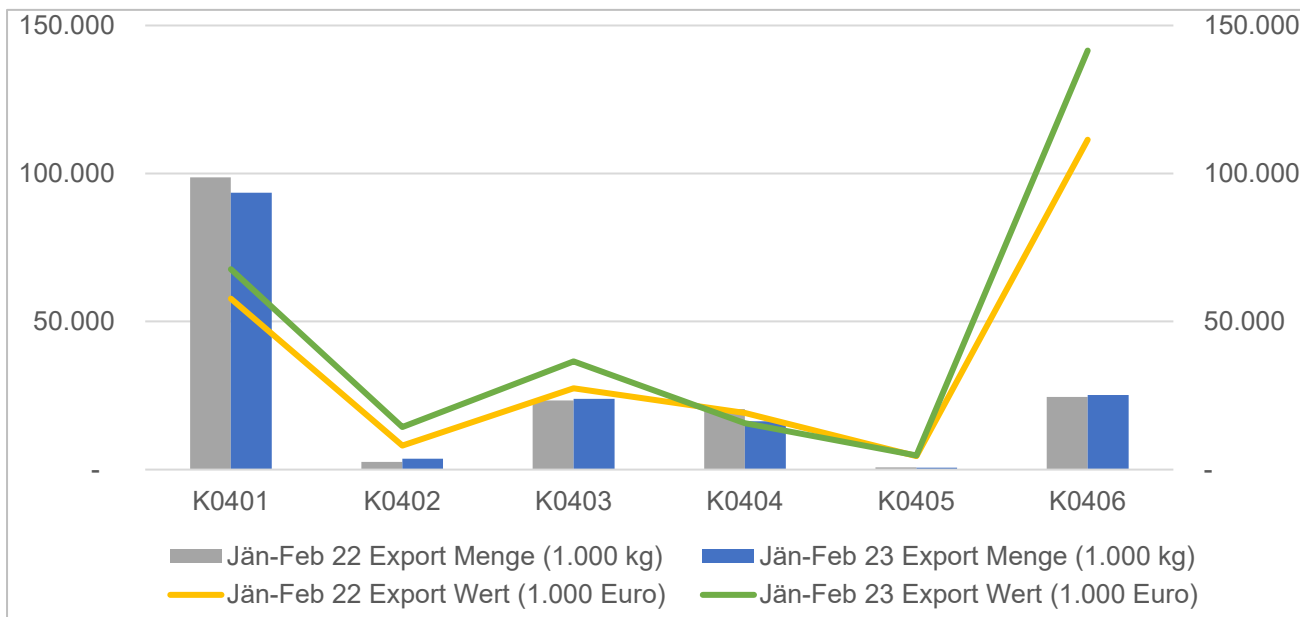
Quelle: AMA, monatliche Lieferantendaten

#### E) Erzeugermilchpreis – Österreich

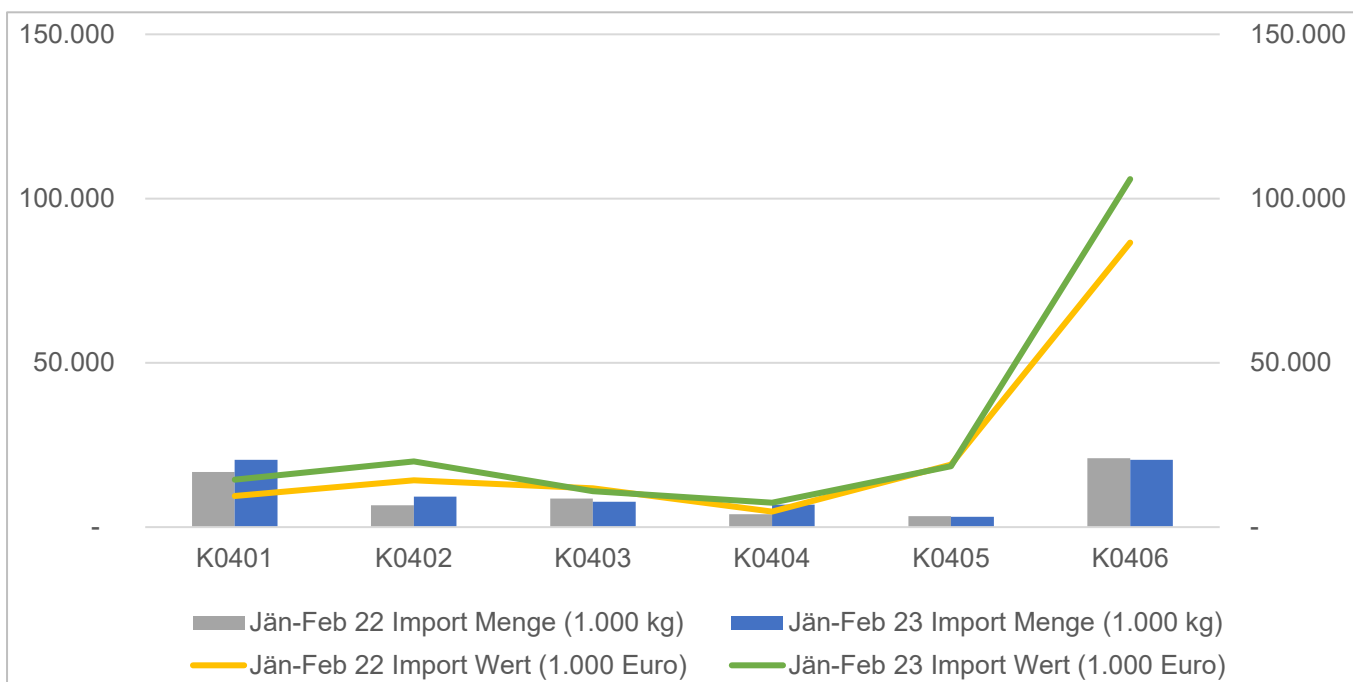


Quelle: AMA Monatsmeldung

## F) Exporte/Ausfuhren aus Österreich in alle Länder



## G) Importe/Einfuhren nach Österreich von allen Ländern



### Beschreibung der KN-Codes

K0401: Milch und Rahm, weder eingedickt noch mit Zusatz von Zucker oder anderen Süßmitteln

K0402: Milch und Rahm, eingedickt oder mit Zusatz von Zucker oder anderen Süßmitteln

K0403: Buttermilch, saure Milch bzw. Rahm, Joghurt, Kefir u. andere fermentierte od. gesäuerte Milch, einschl. Rahm, auch eingedickt od. aromatisiert, auch mit Zusatz von Zucker, anderen Süßmitteln, Früchten, Nüssen od. Kakao

K0404: Molke, auch eingedickt oder mit Zusatz von Zucker oder anderen Süßmitteln

K0405: Butter, einschl. entwässerte Butter u. Gele, u. andere Fettstoffe aus der Milch sowie Milchstreichfette

K0406: Käse und Topfen

Quelle: Statistik Austria

## IV MARKT UND PREISE INTERNATIONAL

### H) Erzeugermilchpreise ab Hof – Österreich im Vergleich mit Deutschland und Bayern in EUR/100 kg, exkl. Ust, 4,0 % Fett, 3,4 % Eiweiß

Monate	April 2022 – April 2023		
	Österreich	Deutschland	Bayern
April 2023	45,20	47,20	46,41
Mai	47,23	49,59	49,03
Juni	48,03	52,08	50,78
Juli	51,34	55,04	52,77
August	52,52	56,77	54,12
September	54,21	58,19	56,33
Oktober	55,99	59,34	58,20
November	57,58	60,04	59,52
Dezember	58,12	59,81	59,67
Jänner	57,83	56,91	58,54
Februar	56,35	52,45	55,39
März	54,81	48,05	53,04
April 2023	53,79	**	**

\*\* noch keine Daten

Quelle: AMI, AMA Monatsmeldung

### I) Übersicht EU-Produktpreise 22. Kalenderwoche 2023

Produkt	EU- Durchschnittspreis in EUR/100 kg	% Vergleich zur Vorwoche	% Vergleich zum Vorjahr
Butter	477	0,7	-34,0
Magermilchpulver	250	0,6	-38,0
Vollmilchpulver	349	0,0	-32,0
Cheddar	360	0,1	-16,0
Edamer	400	-3,0	-19,0
Gouda	435	-2,7	-9,0
Emmentaler	657	5,5	14,0
Molkepulver	73	-2,2	-45,0

Quelle: CIRCA - EU Homepage

**J) Süddeutsche Butter- und Käse-Börse e.V. Kempten**
Amtliche Preisnotierungen vom 14.06.2023

Preise in EUR/t	aktuelle Woche	Vorwoche	arithmet. Mittel	Tendenz
Vollmilchpulver (26 % Fett) 25 kg Sack	3420 – 3600	3400 – 3580	3510	→
Magermilchpulver 25 kg Sack	2400 – 2600	2400 – 2600	2500	→
Magermilchpulver lose	2180 – 2200	2200 – 2220	2190	↓

Preise in EUR/t	aktuelle Woche	Vorwoche	arithmet. Mittel	Tendenz
Süßmolkepulver 25 kg Sack	800 – 920	780 – 920	860	↑
Süßmolkepulver lose	610 – 630	610 – 630	620	→

Monatsdurchschnitt Mai 2023 (arithmetisches Mittel)

Preise in EUR/t, netto, ab Werk, Sprühware	April 2023	Vormonat
Vollmilchpulver (26 % Fett, Lebensmittelqual., 25 kg Sack)	3478,00	↑
Magermilchpulver (Lebensmittelqual., 25 kg Sack)	2428,00	↑
Magermilchpulver (Futtermittelqual., lose)	2170,00	↑
Süßmolkepulver (Lebensmittelqual., 25 kg Sack)	840,00	↑
Süßmolkepulver (Futtermittelqual., lose)	601,00	↓

**Amtliche Notierungskommission für Schnittkäse, Hannover**
Amtliche Preisnotierungen vom 14.06.2023

Preise in EUR/kg	aktuelle Woche	Vorwoche	Tendenz
Markenbutter, geformt, 250 g	4,80 – 5,16	4,80 – 5,00	↑
Markenbutter, lose, 25 kg	4,60 – 4,75	4,60 – 4,75	→

Tagespreis in EUR/kg **	aktuelle Woche	Vorwoche	Tendenz
Gouda 48 %, Edamer 40 % Fett i.Tr.,Block	3,50 – 3,70	3,50 – 3,65	↑
Gouda 48 %, Edamer 40 % Fett i. Tr., Brot	3,75 – 3,90	3,75 – 3,90	→

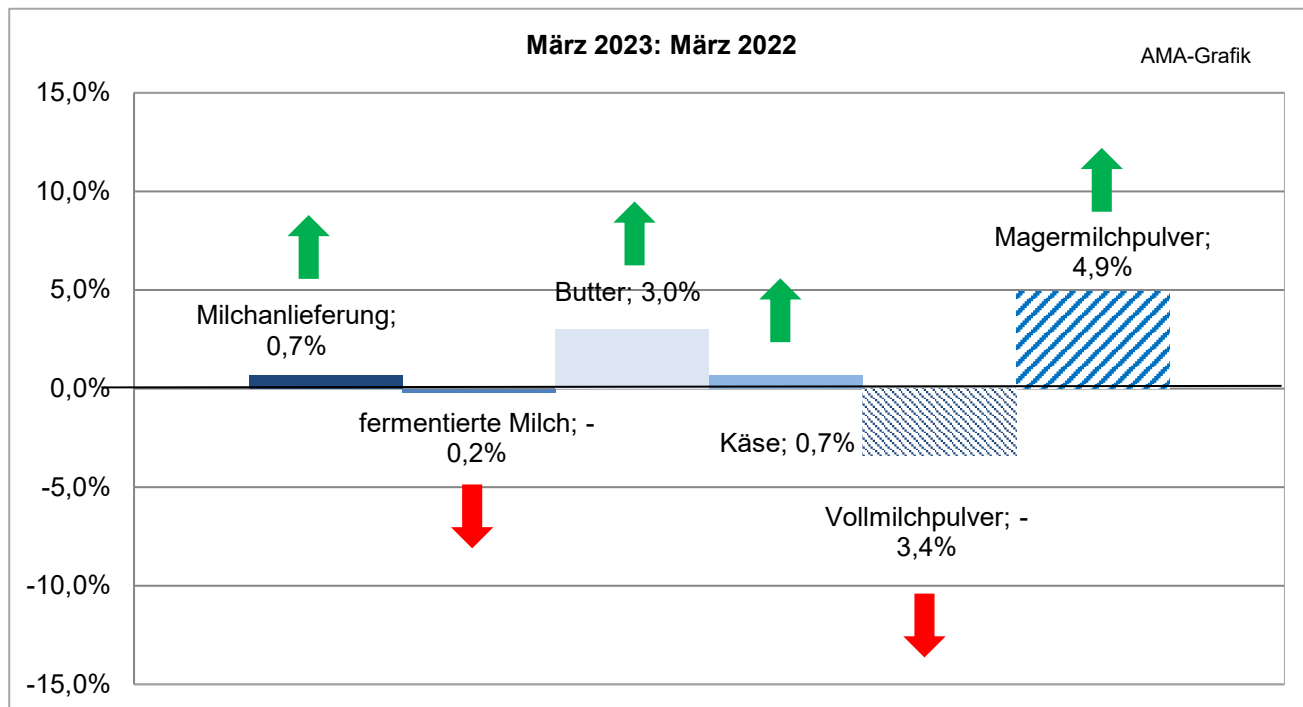
Fakturapreis in EUR/kg **	Mai 2023	Vormonat
Gouda 48 %, Edamer 40 % Fett i. Tr., Block	3,80 – 4,20	↓

\*\* Kaufpreis des Handels netto, ab Werk, einschließlich Verpackung

Quelle: [www.butterkaeseboerse.de](http://www.butterkaeseboerse.de)

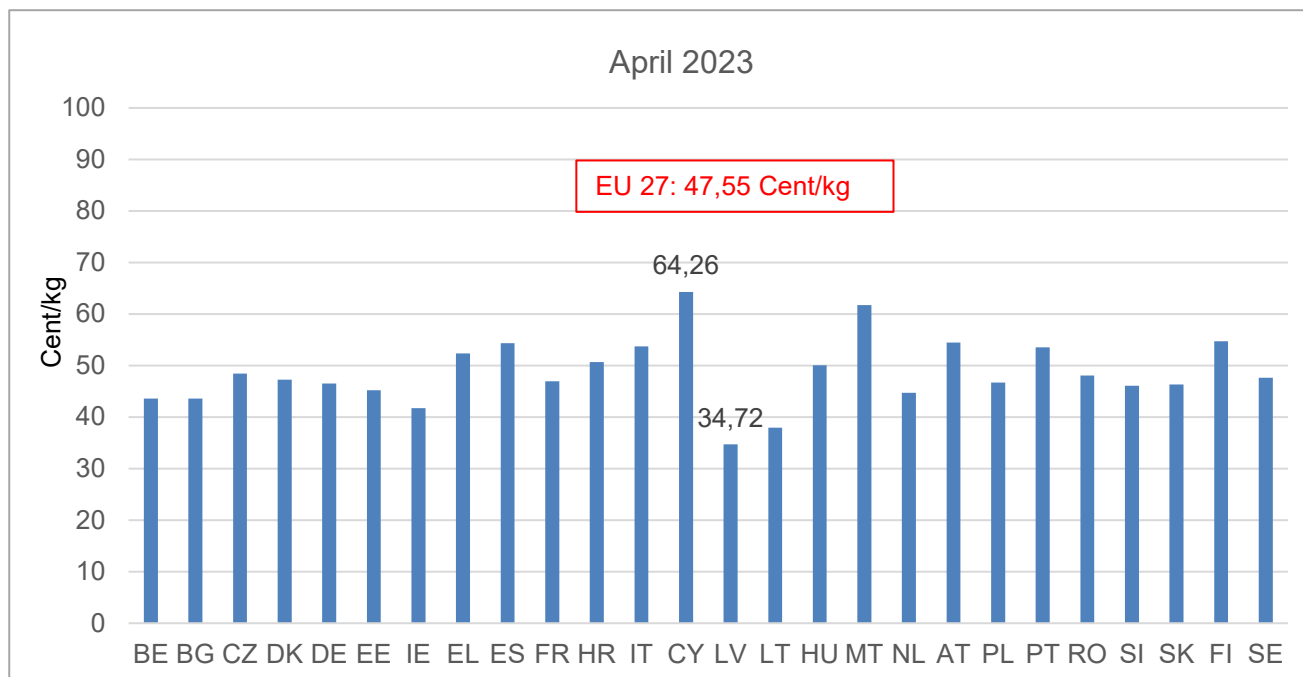
## V GRAFIKEN INTERNATIONAL

### K) Anlieferungs-/Produktionsentwicklung EU-27



Quelle: CIRCA - EU Homepage

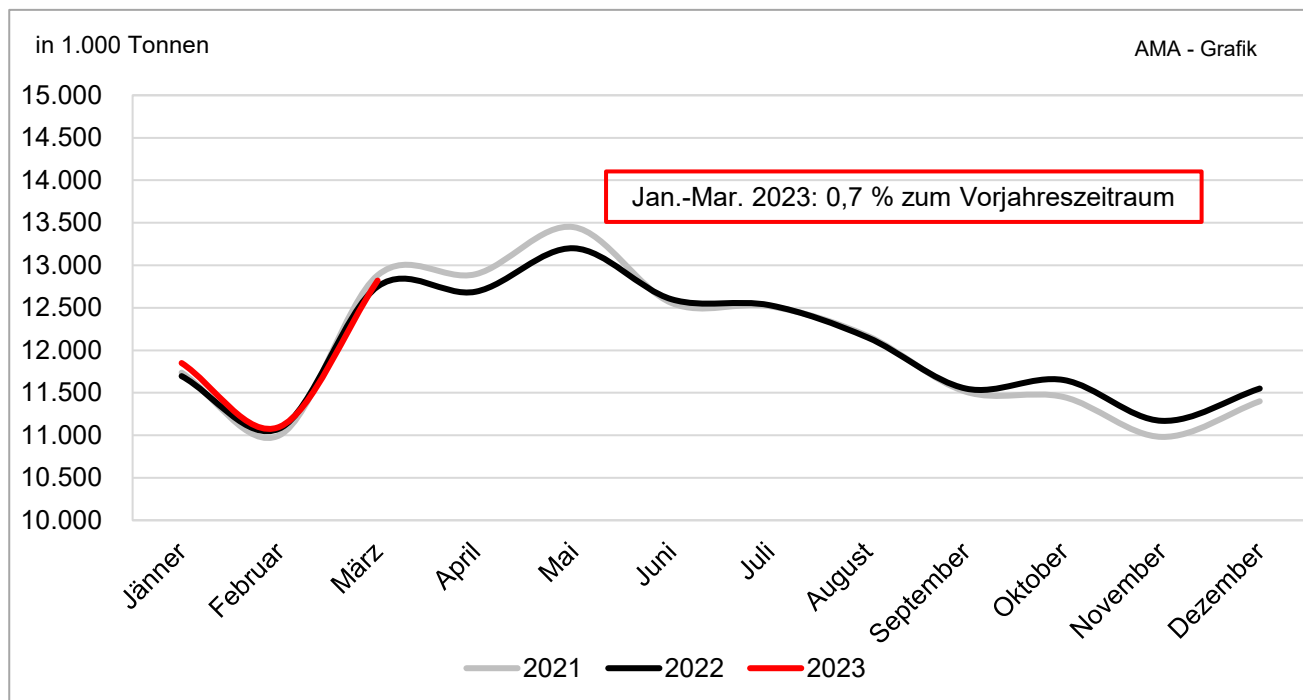
### L) Erzeugermilchpreise ab Hof - EU-27/ tatsächliche Inhaltsstoffe



**ACHTUNG:** Aufgrund der verschiedenen Fett- bzw. Eiweißgehalte in den einzelnen Mitgliedstaaten ist eine direkte Vergleichbarkeit nicht möglich.

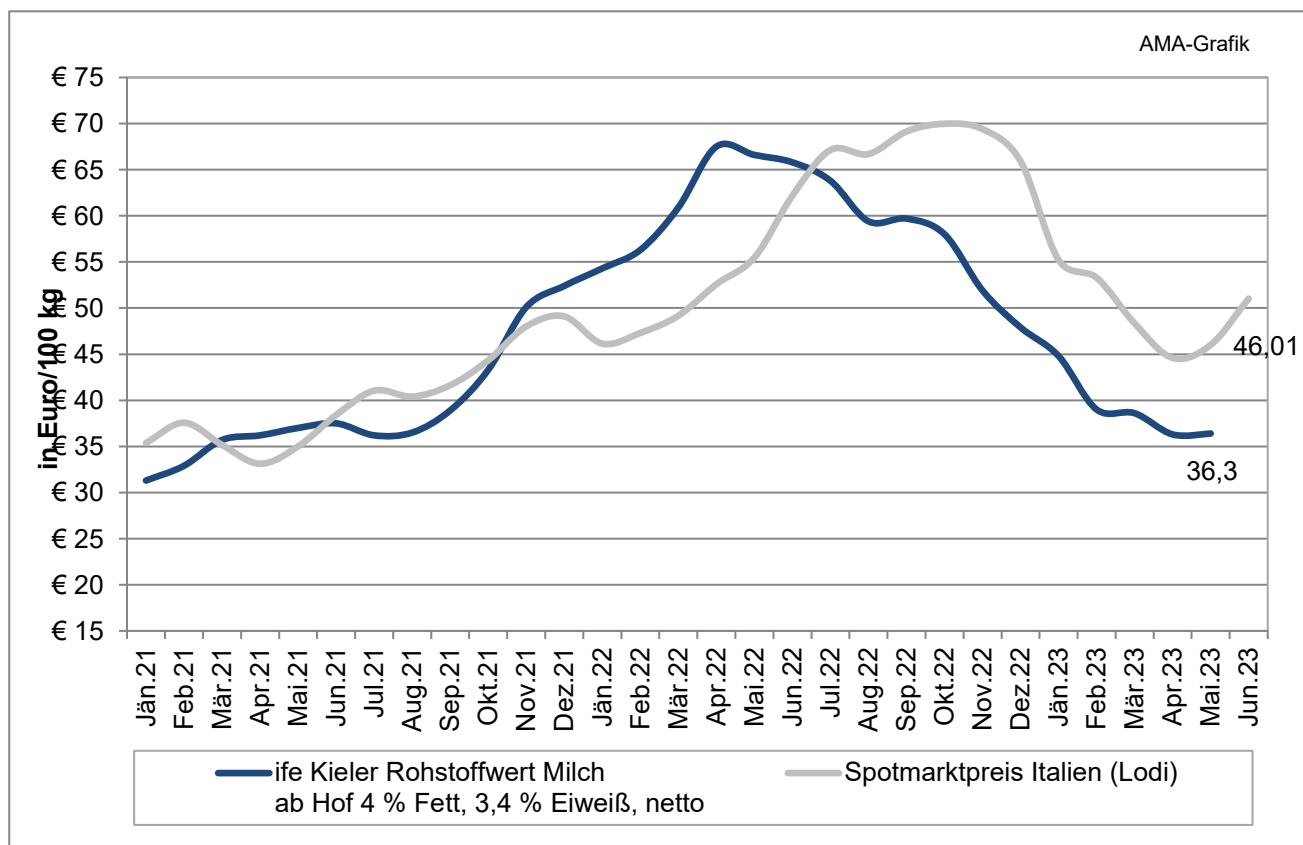
Quelle: CIRCA - EU Homepage

### M) EU- Milchanlieferung



Quelle: CIRCA - EU Homepage

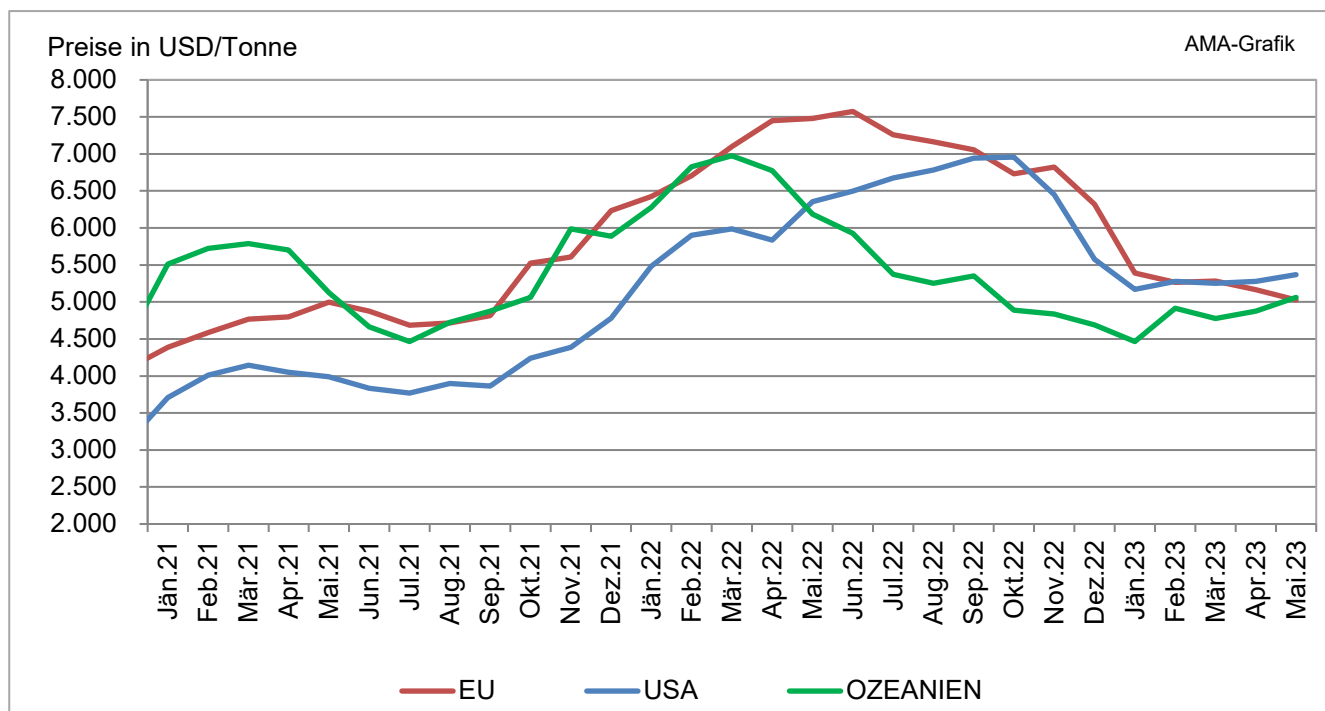
### N) Kieler Rohstoffwert vs. Spotmarktpreis (Lodi)



Quelle: CLAL. ife

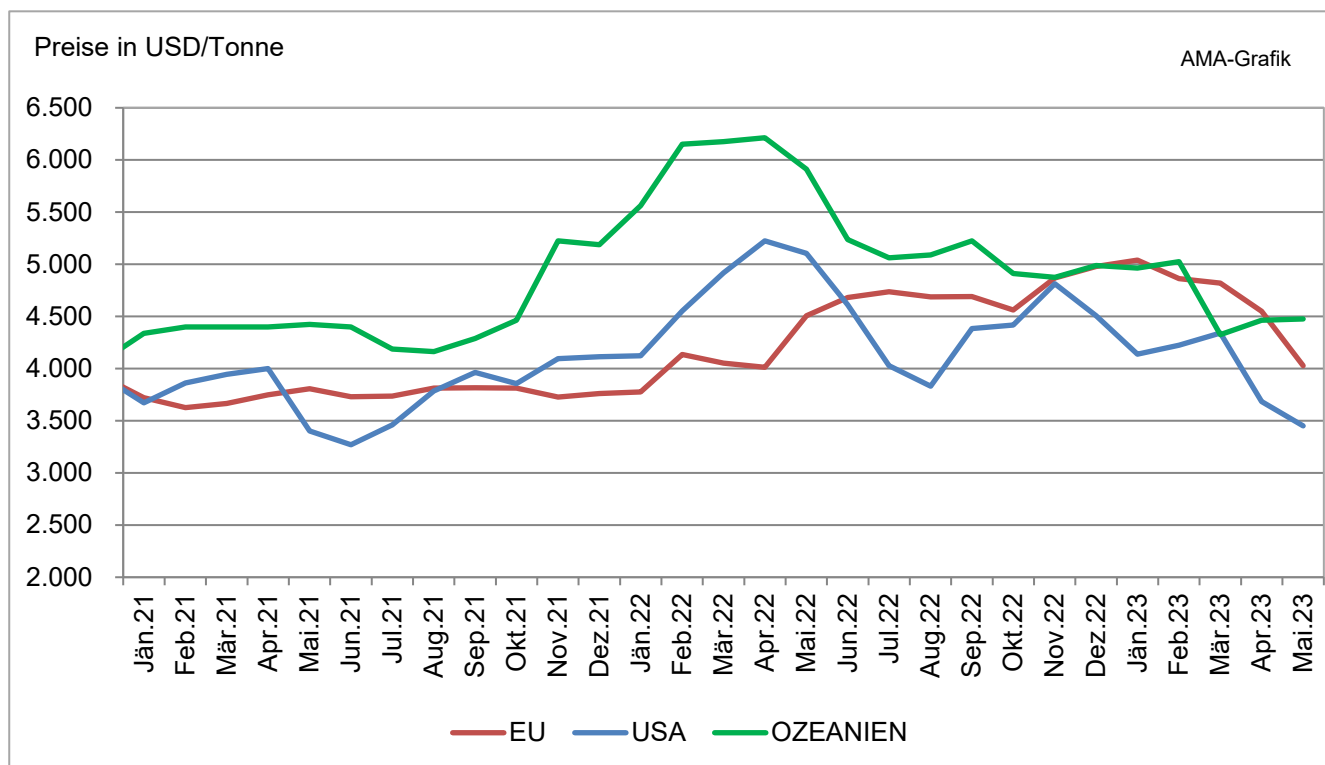


### O) Marktpreise Butter international



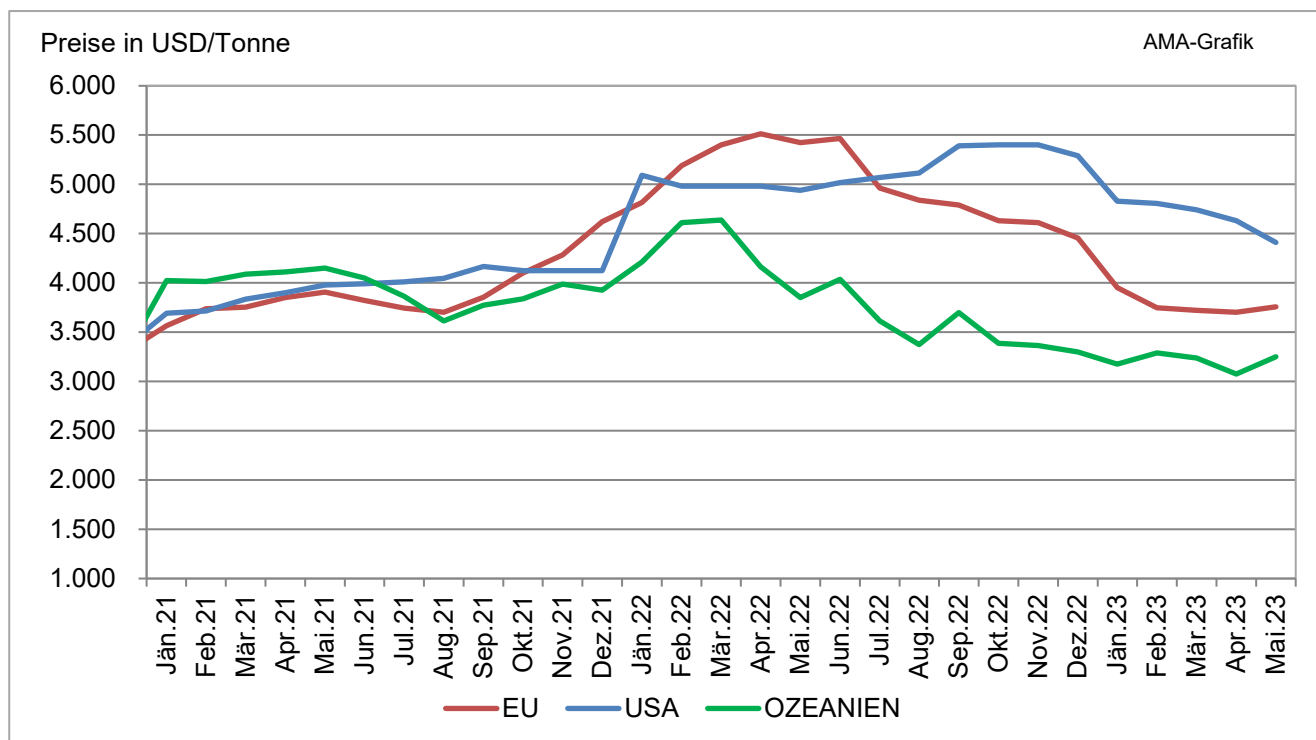
Quelle: CIRCA - EU Homepage

### P) Marktpreise Cheddar international



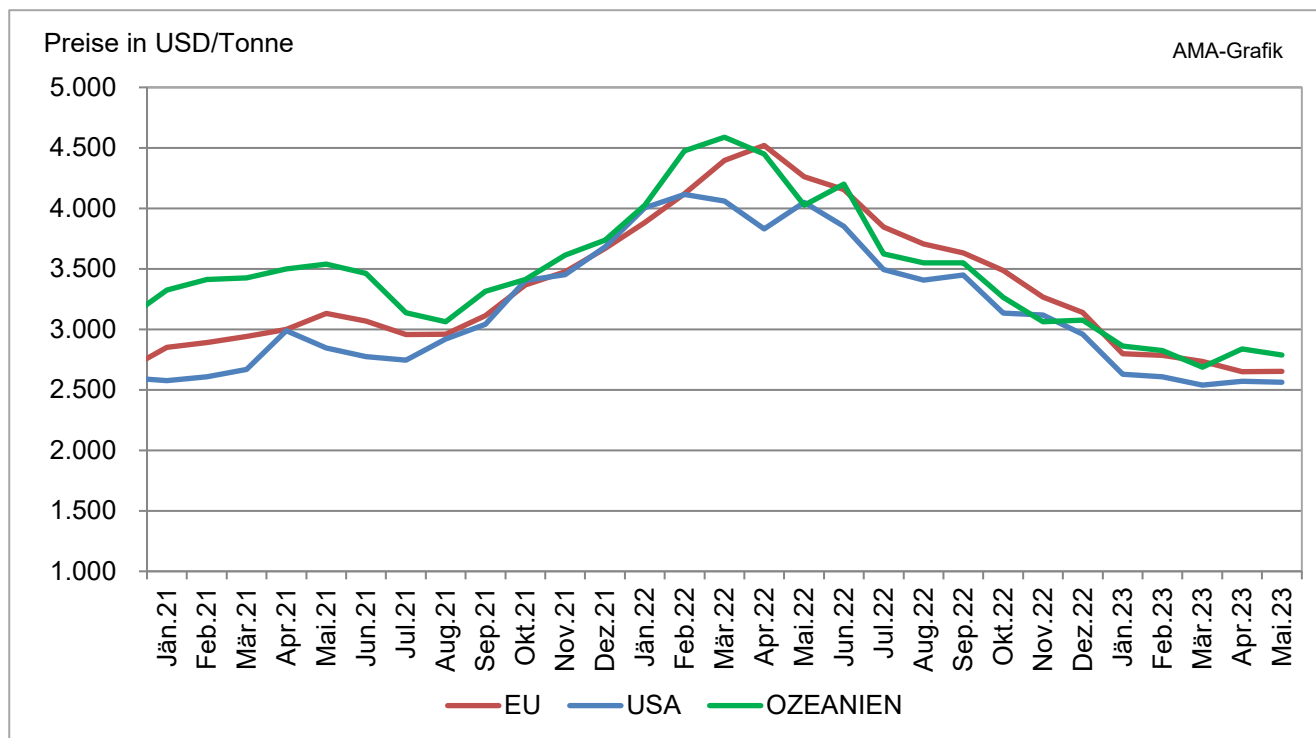
Quelle: CIRCA - EU Homepage

### Q) Marktpreise Vollmilchpulver international



Quelle: CIRCA - EU Homepage

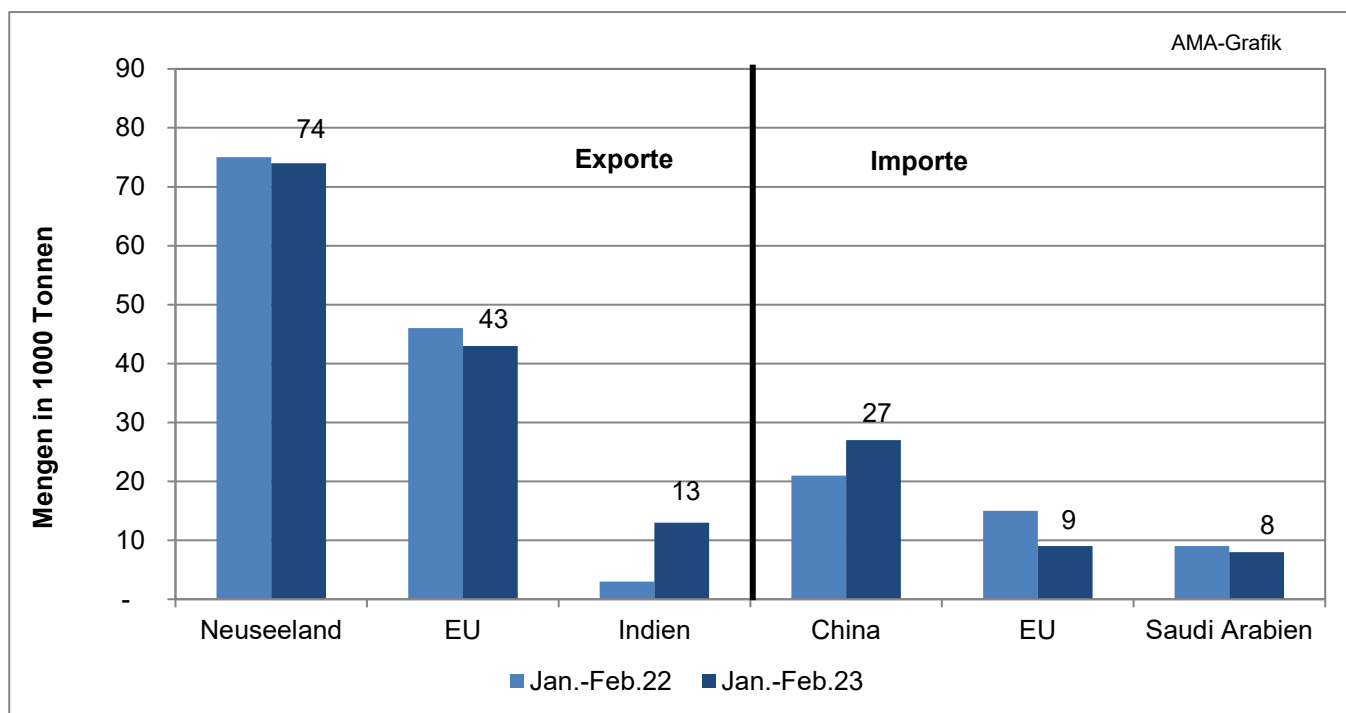
### R) Marktpreise Magermilchpulver international



Quelle: CIRCA - EU Homepage

## S) Internationaler Handel - Butter

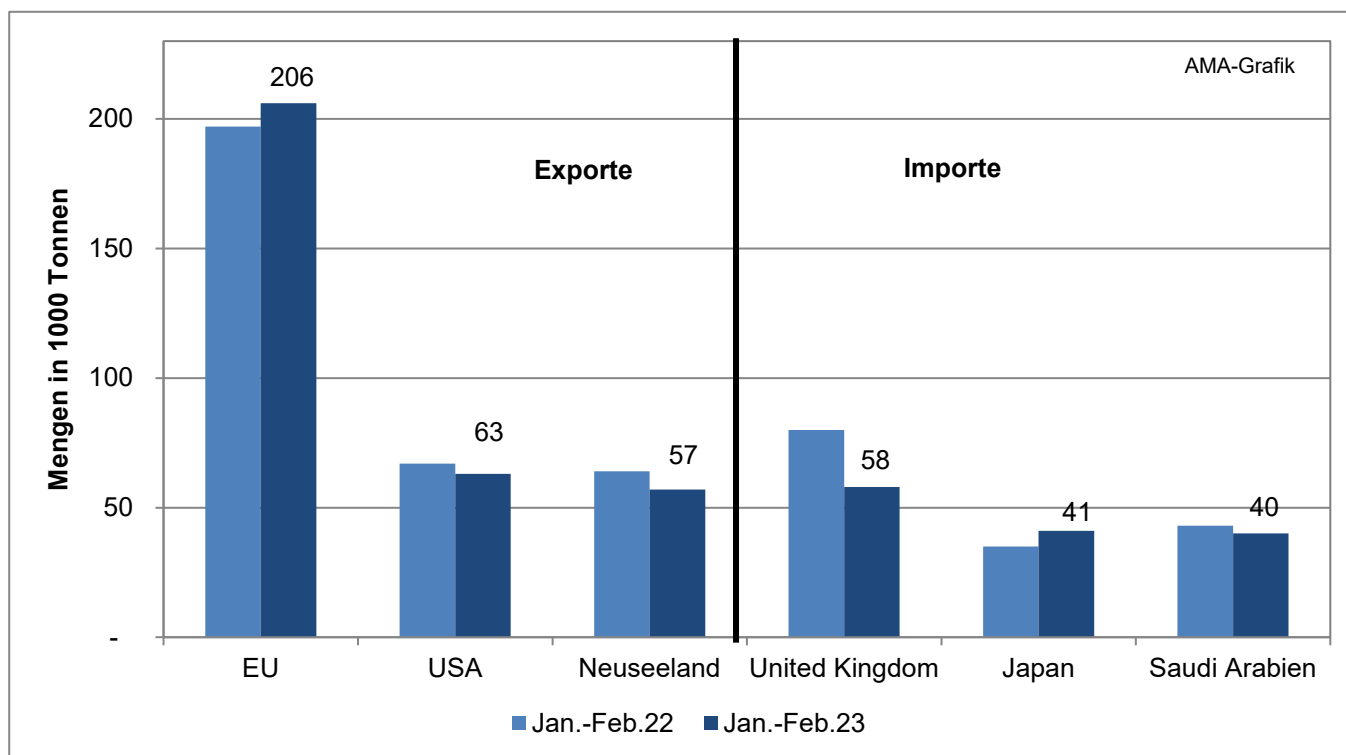
Bedeutende Länder auf dem Weltmarkt



Quelle: CIRCA - EU Homepage

## T) Internationaler Handel – Käse

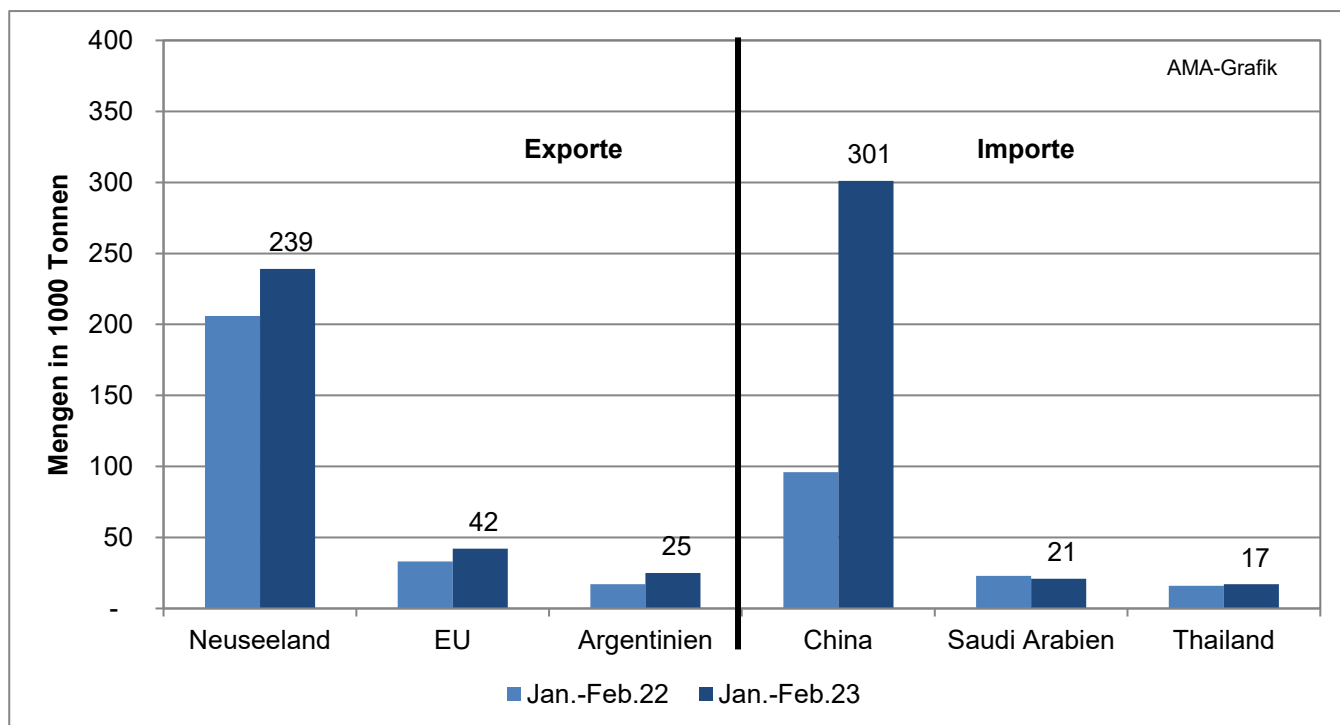
Bedeutende Länder auf dem Weltmarkt



Quelle: CIRCA - EU Homepage

## U) Internationaler Handel – Vollmilchpulver

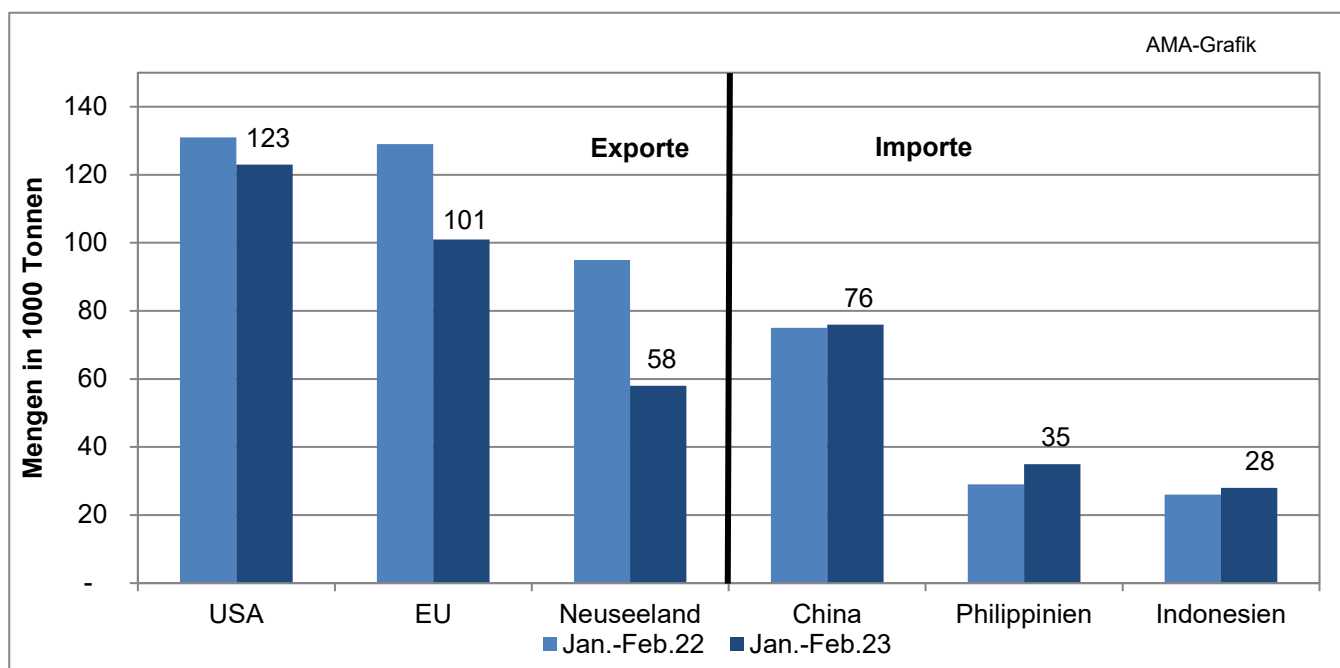
Bedeutende Länder auf dem Weltmarkt



Quelle: CIRCA - EU Homepage

## V) Internationaler Handel – Magermilchpulver

Bedeutende Länder auf dem Weltmarkt



Quelle: CIRCA - EU Homepage

Der Marktbericht Milch und Milchprodukte erscheint monatlich.

Dieser Bericht ist auf der Webseite der  
Agrarmarkt Austria ([www.ama.at](http://www.ama.at)) im Internet verfügbar.

Die nächste Ausgabe wird voraussichtlich Mitte des Monats Juli erscheinen.

## Impressum

Informationen gemäß § 5 E-Commerce Gesetz und Offenlegung gemäß § 25 Mediengesetz

Medieninhaber, Herausgeber, Vertrieb: Agrarmarkt Austria

Redaktion: GBI/Abt3 – Referat 8

Dresdner Straße 70

1200 Wien

UID-Nr.: ATU16305503

Telefon: +43 50 3151-324

Fax: +43 50 3151-396

E-Mail: [bereich.milch@ama.gv.at](mailto:bereich.milch@ama.gv.at)

Vertretungsbefugt:

- Mag.<sup>a</sup> Lena Karasz, Vorstandsmitglied für den Geschäftsbereich I
- Dipl.-Ing. Günter Griesmayr, Vorstandsvorsitzender und Vorstandsmitglied für den Geschäftsbereich II

Die Agrarmarkt Austria ist eine gemäß § 2 AMA-Gesetz 1992, BGBl. Nr. 376/1992, eingerichtete juristische Person öffentlichen Rechts, deren Aufgaben in § 3 leg. cit. festgelegt sind. Sie unterliegt gemäß § 25 leg. cit. der Aufsicht des gemäß Bundesministeriengesetz 1986, BGBl. Nr. 76/1986, für Landwirtschaft zuständigen Mitglieds der Bundesregierung.

Hersteller: Eigendruck

Bildnachweis: Agrarmarkt Austria

Verlagsrechte: Die in dieser Broschüre veröffentlichten Beiträge sind urheberrechtlich geschützt. Alle Rechte sind vorbehalten. Nachdruck und Auswertung der von der AGRARMARKT AUSTRIA erhobenen Daten sind mit Quellenangabe gestattet. Alle Angaben ohne Gewähr.

Im Sinne des Gleichheitsgrundsatzes haben die Ausführungen in gleicher Weise für alle Geschlechter Geltung.